

木 材 需 給 情 報

☆☆☆ 令和5年6月分確報 ☆☆☆

1	製材工場動態調査	1
	・広葉樹の製材出荷量は、前年同月を上回った。(エゾマツ・トドマツ79.7%、カラマツ82.7%、広葉樹113.1%)	
2	木材チップ工場動態調査	3
	・製品出荷量は前年同月を下回った(カラマツ以外の針葉樹92.4%、カラマツ82.4%、広葉樹89.1%)	
3	合単板工場動態調査	4
	・普通合板の出荷量は前年同月を下回った。	
4	新設住宅着工戸数(国土交通省「住宅着工統計」令和5年6月)	5
	・新設住宅着工戸数の前年同月比は、木造で91.6%、非木造で132.3%、全戸数で110.7%だった。	
5	主な木材・木製品の輸出入実績(財務省「貿易統計」令和5年6月)	6
	・原木、製材、チップともに輸入量が前年同月を下回った。	

北海道水産林務部林務局 林業木材課 林業金融係

〒060-8588 北海道札幌市中央区北3条西6丁目

TEL 011-206-6578 (内線28-573)

FAX 011-232-1294

E-mail suirin.rinmoku11f@pref.hokkaido.lg.jp

林業木材課データ

検索

1 製材工場動態調査

・広葉樹の製材出荷量は、前年同月を上回った。

(エゾマツ・トドマツ79.7%、カラマツ82.7%、広葉樹113.1%)

(単位:m3、%)

		原木消費量	原木在荷量	うち輸入	製材生産量	製材出荷量	建築材	集成材原板	梱包・仕組板	パレット	床板原板	家具・建具材	魚箱	その他	うち移出	製材在荷量	維持月数	
																	原木	製材
合計	R5.6	125,908	498,610	6,646	57,097	55,225	17,662	5,184	17,521	7,912	754	1,022	313	4,857	30,424	77,997	4.0	1.4
	R5.4からの累計	369,531	-	-	169,691	158,217	48,300	15,564	52,365	24,388	1,712	2,242	812	12,833	91,719	-	-	-
	前年同月比	85.5	147.7	111.4	83.1	82.5	87.2	75.9	71.6	81.4	196.4	117.3	86.2	120.9	74.9	122.2	-	-
	前年同月累計比	88.7	-	-	87.0	82.1	82.7	81.0	75.3	81.6	147.0	95.6	70.5	116.0	78.2	-	-	-
針葉樹	R5.6	120,616	473,101		54,524	52,608	17,188	5,025	*	*	*	*	*	4,312	29,913	66,541	3.9	1.3
	R5.4からの累計	353,695	-		162,279	151,725	47,255	15,209	*	*	*	*	*	11,216	90,374	-	-	-
	前年同月比	84.9	150.9		82.0	81.4	86.4	75.1	*	*	*	*	*	126.4	74.5	125.1	-	-
	前年同月累計比	88.1	-		86.2	81.6	82.4	80.9	*	*	*	*	*	122.1	78.0	-	-	-
うち エゾマツ ・ トドマツ	R5.6	62,051	218,620		27,629	27,471	15,613	1,384	5,082	1,887	*	*	308	2,858	10,396	48,045	3.5	1.7
	R5.4からの累計	178,249	-		80,634	77,008	42,501	4,053	15,771	5,651	*	*	773	7,681	31,426	-	-	-
	前年同月比	81.7	138.2		78.1	79.7	89.1	56.3	57.4	77.7	*	*	84.8	102.3	67.6	123.2	-	-
	前年同月累計比	86.3	-		83.0	80.4	83.9	68.6	67.6	77.4	*	*	68.8	104.6	74.4	-	-	-
うち カラマツ	R5.6	52,284	227,757		23,963	23,135	466	3,563	11,852	5,777	*	*	*	1,413	17,958	10,020	4.4	0.4
	R5.4からの累計	153,011	-		70,943	68,976	1,691	10,923	34,866	18,029	*	*	*	3,370	54,424	-	-	-
	前年同月比	84.9	164.4		82.9	82.7	49.9	86.6	78.3	80.4	*	*	*	255.5	77.1	104.1	-	-
	前年同月累計比	85.2	-		84.8	82.3	74.7	87.6	77.5	81.1	*	*	*	195.8	78.3	-	-	-
広葉樹	R5.6	5,292	25,509		2,573	2,617	474	159	*	*	*	*	*	545	511	11,456	4.8	4.4
	R5.4からの累計	15,836	-		7,412	6,492	1,045	355	*	*	*	*	*	1,617	1,345	-	-	-
	前年同月比	103.1	106.3		113.6	113.1	132.8	115.2	*	*	*	*	*	90.0	103.2	107.4	-	-
	前年同月累計比	104.1	-		106.7	96.2	102.6	86.6	*	*	*	*	*	86.3	98.5	-	-	-

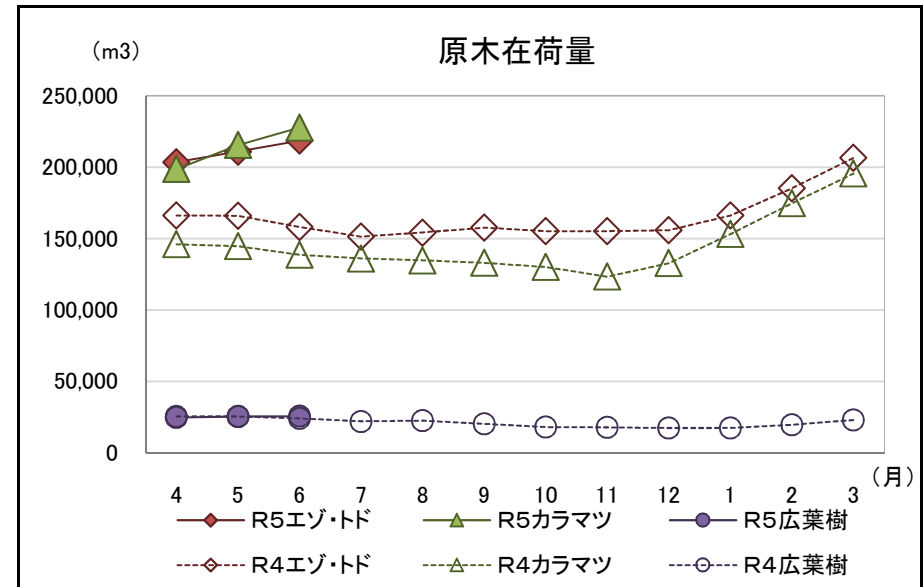
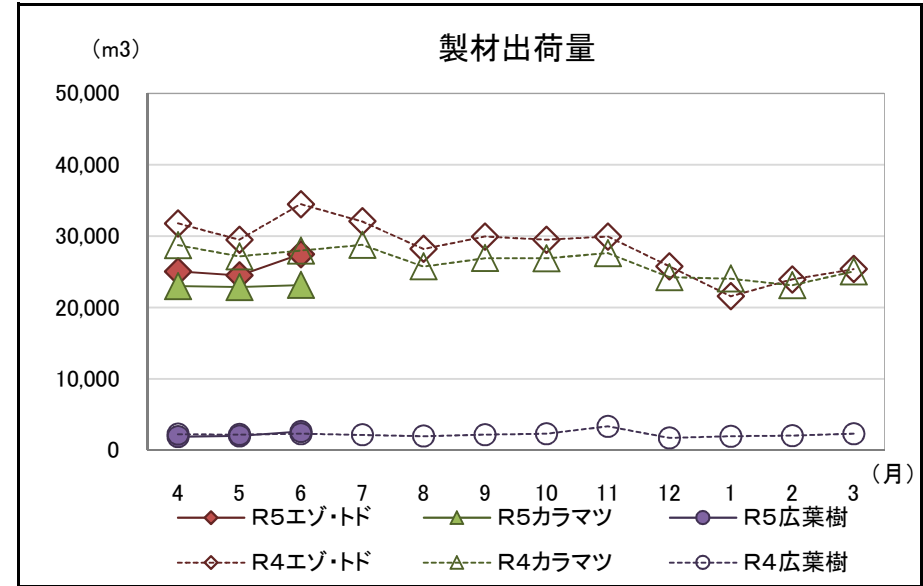
注「*」の箇所は個人又は法人その他の団体に関する秘密を保護するため、統計数値を公表しない。

北海道水産林務部林業木材課「製材・木材チップ工場動態調査」より

【参考(地域別数量)】

(単位:m3)

		原木 消費量	原木 在荷量	製材 生産量	製材 出荷量	うち移出	製材 在荷量	維持月数	
								原木	製材
エン マッ ン・ テ マッ ン	渡島	4,398	10,023	2,147	1,913	595	4,353	2.3	2.3
	檜山	1,115	2,445	493	482	289	435	2.2	0.9
	胆振	6,368	14,635	2,910	3,038	1,508	4,019	2.3	1.3
	日高	1,937	7,809	794	853	492	944	4.0	1.1
	後志・石狩・空知	2,093	3,047	1,064	1,122	498	1,894	1.5	1.7
	上川・留萌・宗谷	14,837	49,486	6,811	6,284	2,242	11,228	3.3	1.8
	オホーツク	17,032	66,992	7,557	8,172	2,713	12,665	3.9	1.5
	根室	252	2,829	128	135	0	652	11.2	4.8
	釧路	4,962	23,171	1,913	1,906	0	4,052	4.7	2.1
	十勝	9,057	38,183	3,812	3,566	2,059	7,803	4.2	2.2
	合計	62,051	218,620	27,629	27,471	10,396	48,045	3.5	1.7
カラ マッ ン	渡島・檜山	78	3,139	37	48	17	10	40.2	0.2
	胆振・日高	4,883	17,972	1,874	1,628	1,200	1,313	3.7	0.8
	後志・石狩・空知	1,908	5,690	982	781	401	612	3.0	0.8
	上川・留萌・宗谷	8,259	38,687	3,833	3,757	3,153	588	4.7	0.2
	オホーツク	13,546	45,129	6,442	6,391	5,042	1,452	3.3	0.2
	根室・釧路	4,385	24,500	1,966	1,931	1,480	639	5.6	0.3
	十勝	19,225	92,640	8,829	8,599	6,665	5,406	4.8	0.6
合計	52,284	227,757	23,963	23,135	17,958	10,020	4.4	0.4	
広 葉 樹	渡島・檜山	697	2,608	299	289	16	954	3.7	3.3
	後志・胆振・日高・石狩・空知	226	803	100	125	30	147	3.6	1.2
	上川・留萌・宗谷	3,555	17,587	1,848	1,960	342	9,060	4.9	4.6
	オホーツク・根室・釧路・十勝	814	4,511	326	243	123	1,295	5.5	5.3
合計	5,292	25,509	2,573	2,617	511	11,456	4.8	4.4	



北海道水産林務部林業木材課「製材・木材チップ工場動態調査」より

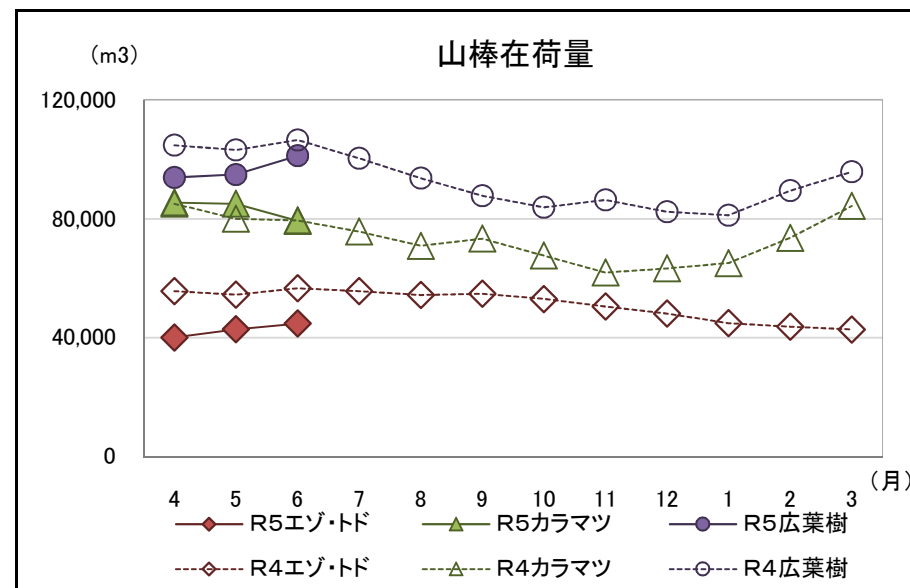
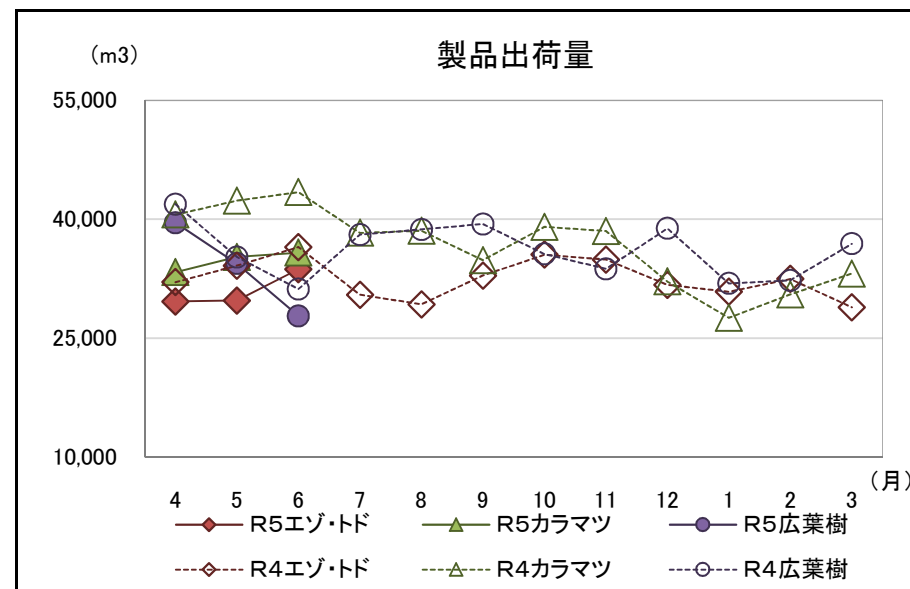
2 木材チップ工場動態調査

・製品出荷量は前年同月を下回った

(カラマツ以外の針葉樹92.4%、カラマツ82.4%、広葉樹89.1%)

(単位:m3、%)

		原料消費量		山棒在荷量	製品生産量	製品出荷量	製品在荷量	原料維持月数
			うち山棒					
合計 (針葉樹 + 広葉樹)	R5.6	96,984	53,214	225,242	97,365	97,298	2,794	4.2
	R5.4からの累計	298,884	169,692	-	300,296	299,272	-	-
	前年同月比	87.4	90.2	92.9	87.5	87.6	124.2	-
	前年同月累計比	89.0	90.6	-	88.9	88.7	-	-
針葉樹	R5.6	69,954	28,076	124,033	69,564	69,497	2,784	4.4
	R5.4からの累計	199,638	75,876	-	198,500	197,476	-	-
	前年同月比	86.9	92.3	91.2	86.9	87.0	125.4	-
	前年同月累計比	86.8	87.4	-	86.6	86.2	-	-
うち カラマツ 以外の 針葉樹	R5.6	33,847	12,352	44,769	33,741	33,707	1,269	3.6
	R5.4からの累計	93,458	29,741	-	93,126	93,100	-	-
	前年同月比	92.3	111.0	79.1	92.3	92.4	67.6	-
	前年同月累計比	90.7	87.6	-	90.6	90.6	-	-
うち カラマツ	R5.6	36,107	15,724	79,264	35,823	35,790	1,515	5.0
	R5.4からの累計	106,180	46,135	-	105,374	104,376	-	-
	前年同月比	82.3	81.6	99.8	82.3	82.4	441.7	-
	前年同月累計比	83.5	87.3	-	83.3	82.6	-	-
広葉樹	R5.6	27,030	25,138	101,209	27,801	27,801	10	4.0
	R5.4からの累計	99,246	93,816	-	101,796	101,796	-	-
	前年同月比	88.7	88.0	95.0	89.1	89.1	34.6	-
	前年同月累計比	93.8	93.4	-	93.9	93.9	-	-



北海道水産林務部林業木材課「製材・木材チップ工場動態調査」より

3 合単板工場動態調査

・普通合板の出荷量は前年同月を下回った。

(原木消費量・原木在荷量)

(単位:m3、%)

		合計	輸入材	道産材
原木消費量	R5.6	27,621	1,940	25,681
	R5.4からの累計	72,651	5,138	67,513
	前年同月比	86.5	95.3	85.9
	前年同月累計比	82.6	86.6	82.3
原木在荷量	R5.6	64,440	3,495	60,945
	前年同月比	145.9	141.1	146.2
	原木維持月数	2.3	1.8	2.4

(普通合板)

(単位:4mm換算で千m2、%)

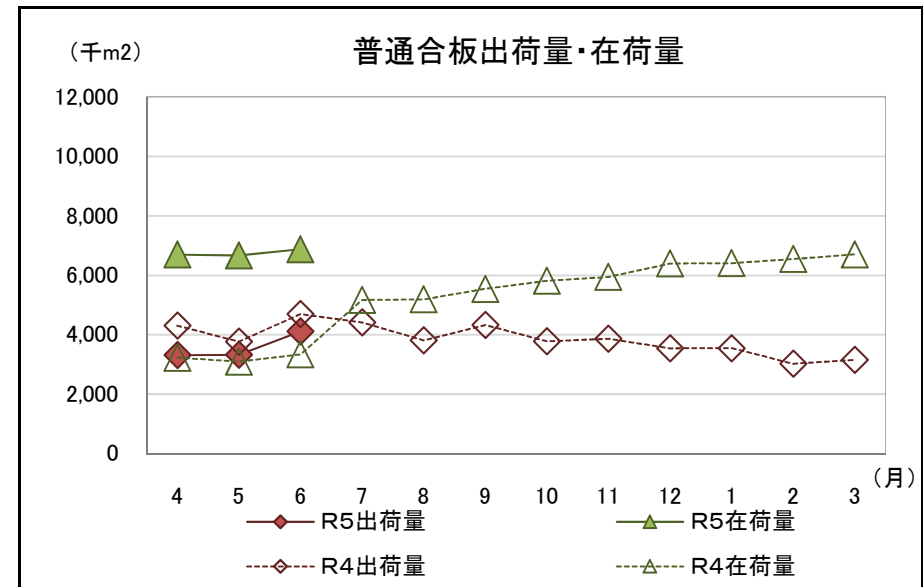
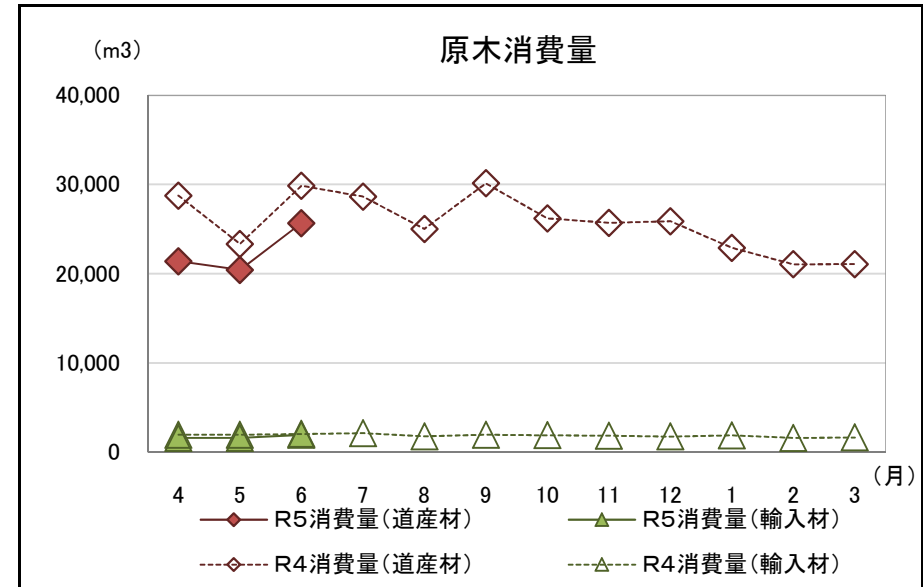
	普通合板生産量	普通合板出荷量				普通合板在荷量
		合計	道内	移出	輸出	
R5.6	4,317	4,110	1,030	3,080	0	6,873
R5.4からの累計	10,925	10,755	2,553	8,202	0	-
前年同月比	86.7	87.6	78.9	90.9	-	205.9
前年同月累計比	82.9	84.2	72.4	88.7	-	* 1.7

*は維持月数

(単板・特殊合板生産量)

(単位:単板1mm・合板4mm換算、千m2、%)

	単板合計	普通単板	特殊単板	特殊合板
R5.6	7,964	7,812	152	213
R5.4からの累計	21,298	20,859	439	548
前年同月比	83.4	83.2	92.1	102.4
前年同月累計比	82.3	82.1	92.4	89.7



北海道水産林務部林業木材課「合単板工場動態調査」より

4 新設住宅着工戸数

・新設住宅着工戸数の前年同月比は、木造で91.6%、非木造で132.3%、全戸数で110.7%だった。

【北海道】

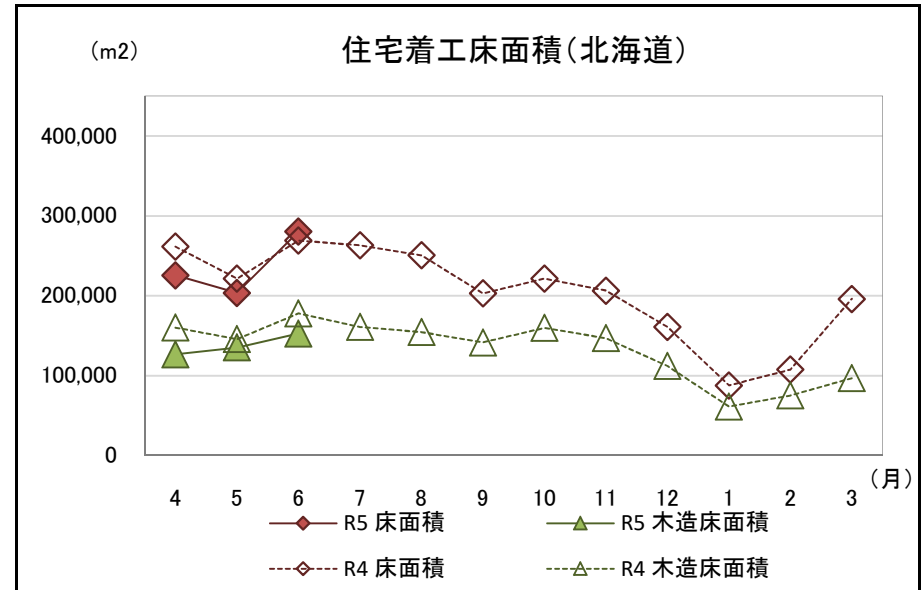
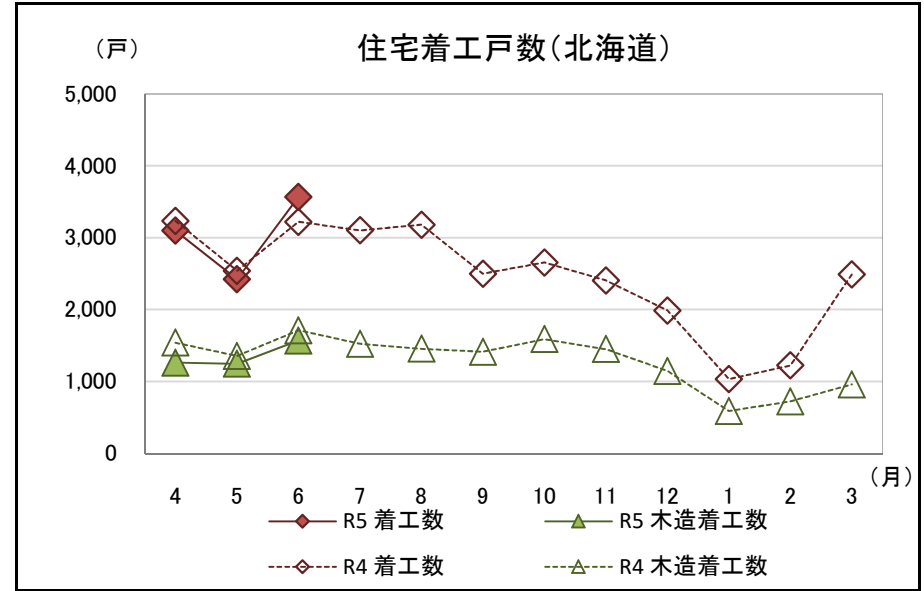
(単位:戸、千m²、%)

区分		合計					木造					非木造
		計	持家	貸家	給与住宅	分譲住宅	計	持家	貸家	給与住宅	分譲住宅	
R5.6	戸数	3,567	881	1,923	133	630	1,569	822	501	35	211	1,998
	床面積	280	106	106	11	58	152	98	28	3	23	128
R5.4	戸数	9,090	2,506	4,972	293	1,319	4,077	2,365	1,054	81	577	5,013
からの累計	床面積	709	300	259	24	125	414	283	62	7	62	295
前年	戸数	110.7%	84.7%	120.9%	277.1%	115.6%	91.6%	84.2%	119.3%	97.2%	75.1%	132.3%
同月比	床面積	104.2%	81.6%	126.4%	414.5%	108.6%	85.7%	81.6%	111.5%	196.3%	74.6%	140.1%
前年同月	戸数	101.1%	88.0%	118.7%	279.0%	71.1%	88.4%	87.9%	98.0%	119.1%	74.5%	114.3%
累計比	床面積	94.3%	85.7%	116.7%	426.6%	72.2%	85.7%	85.7%	94.6%	182.1%	74.2%	110.0%

(参考:全国)

(単位:戸、千m²、%)

区分		合計					木造					非木造
		計	持家	貸家	給与住宅	分譲住宅	計	持家	貸家	給与住宅	分譲住宅	
R5.6	戸数	71,015	20,325	30,112	494	20,084	39,672	17,727	10,451	213	11,281	31,343
	床面積	5,722	2,339	1,495	35	1,852	3,644	2,010	469	16	1,149	2,078
R5.4	戸数	207,826	57,775	87,492	1,385	61,174	114,108	51,090	28,046	471	34,501	93,718
からの累計	床面積	16,492	6,657	4,231	101	5,503	10,622	5,806	1,269	41	3,506	5,870
前年	戸数	95.2%	87.7%	99.4%	113.6%	97.1%	93.6%	88.6%	107.3%	114.5%	90.7%	97.3%
同月比	床面積	94.9%	86.2%	105.1%	100.4%	99.8%	90.3%	87.2%	105.0%	104.0%	90.7%	104.2%
前年同月	戸数	95.3%	88.2%	102.1%	106.0%	93.4%	94.7%	89.5%	104.3%	105.8%	95.7%	96.1%
累計比	床面積	93.1%	86.8%	104.6%	103.9%	93.2%	91.9%	88.1%	102.8%	97.3%	95.1%	95.2%



国土交通省「住宅着工統計」より

5 主な木材・木製品の輸出入実績

(1) 輸入状況

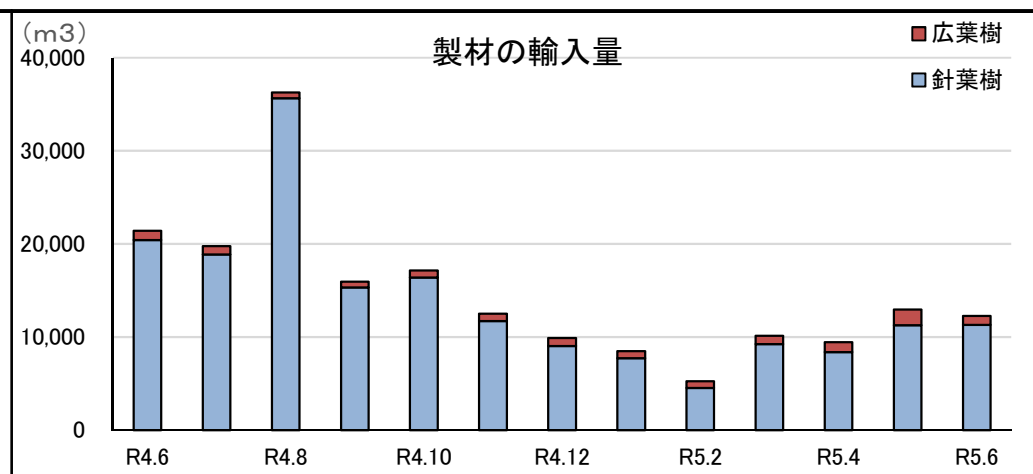
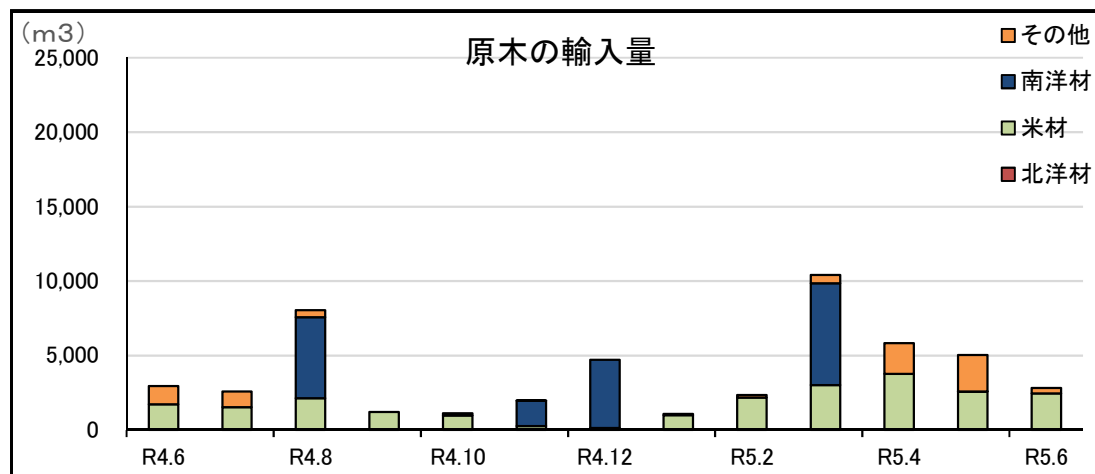
・原木、製材、チップともに輸入量が前年同月を下回った。

区分	原木 ^{※1} (m3)			製材(m3)			合板(m3)	単板(千m2)	構造用集成材(m3)	木質ボード(t)	チップ(t)			その他木製品(t)
	計	針葉樹	広葉樹	計	針葉樹 ^{※2}	広葉樹					計	針葉樹	広葉樹	
R5.6	2,827	0	2,827	12,263	11,316	947	6,252	962	4,357	1,482	21,873	112	21,761	41,332
R5.4からの累計	13,699	0	13,699	34,695	31,016	3,679	15,294	2,410	11,701	3,697	120,377	38,218	82,159	59,424
前年同月比(%)	96.2	-	96.2	57.2	55.4	94.4	48.9	159.1	-	62.8	32.1	1.8	35.2	282.6
前年同月累計比(%)	134.5	0.0	135.2	46.4	42.5	206.0	43.4	185.9	-	49.2	75.7	118.7	64.8	137.8

(2) 輸出状況

区分	原木 ^{※1} (m3)			製材(m3)			合板(m3)	単板(m2)	木質ボード(t)	チップ(t)	その他木製品(t)
	計	針葉樹	広葉樹	計	針葉樹 ^{※2}	広葉樹					
R5.6	2,955	2,955	0	119	0	119	0	0	0	0	3
R5.4からの累計	14,807	14,791	16	461	0	461	17	0	0	0	3
前年同月比(%)	58.0	58.0	-	191.9	-	191.9	-	0.0	0.0	-	-
前年同月累計比(%)	105.2	105.2	100.0	219.5	0.0	371.8	77.3	0.0	0.0	-	-

※1 割材・そま角を含む
 ※2 鉄道用又は軌道用のまくら木を含む



財務省「貿易統計」より

(3)参考資料(道内港湾入荷量・出荷量・在荷量)(コンテナ取扱貨物を除く)

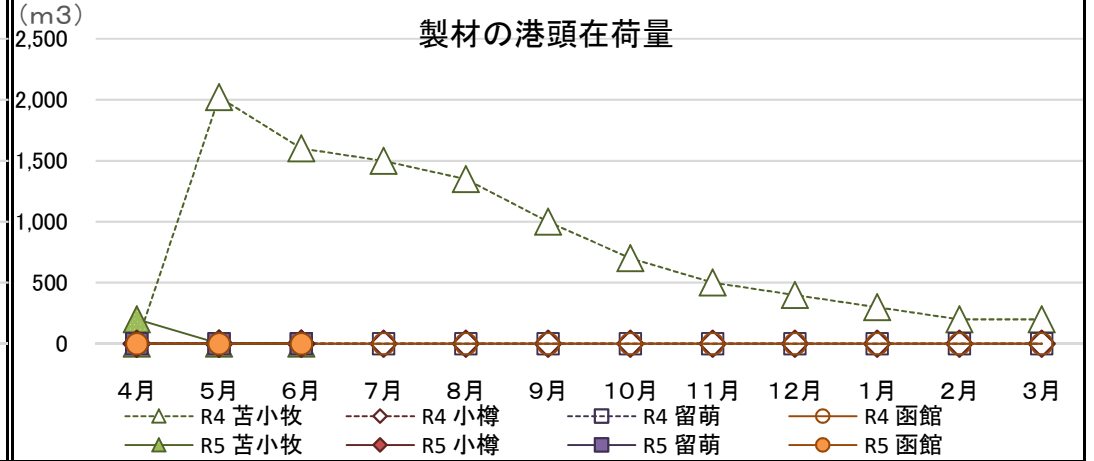
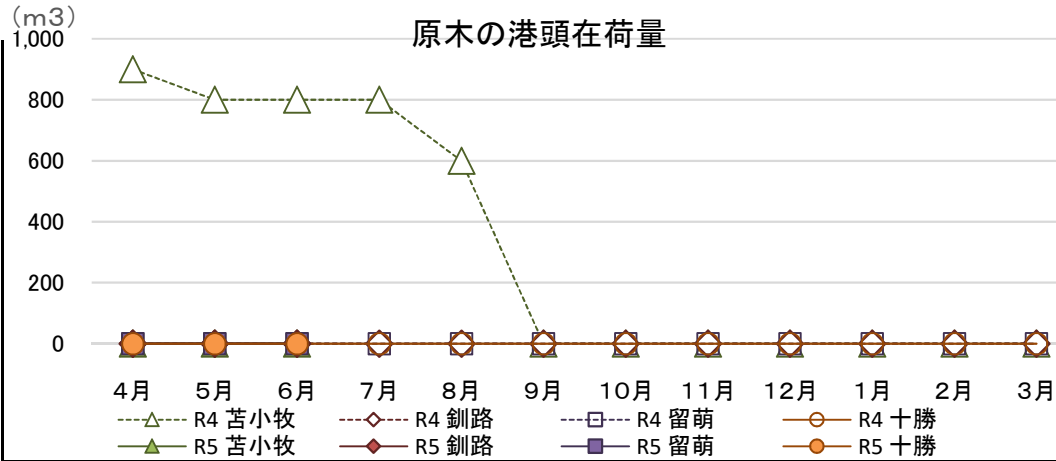
【原木】

(単位:m3、%)

【製材】

(単位:m3、%)

区分	入荷量			出荷量				月末港頭在荷量		区分	入荷量			出荷量				月末港頭在荷量		
	R5.6	R5.4からの累計	前年同月累計比	R5.6	R5.4からの累計	前年同月比	前年同月累計比	R5.6	前年同月比		R5.6	R5.4からの累計	前年同月累計比	R5.6	R5.4からの累計	前年同月比	前年同月累計比	R5.6	前年同月比	
苫小牧	北洋材	0	0	-	0	0	-	-	0	-	北洋材	0	0	0.0	0	200	0.0	38.3	0	0.0
	米材	0	0	-	0	0	-	0.0	0	0.0	米材	0	0	-	0	0	-	-	0	-
	南洋材	0	0	-	0	0	-	-	0	-	南洋材	0	0	-	0	0	-	-	0	-
	その他	0	0	-	0	0	-	-	0	-	その他	0	0	-	0	0	-	-	0	-
	計	0	0	-	0	0	-	0.0	0	0.0	計	0	0	0.0	0	200	0.0	38.3	0	0.0
釧路	北洋材	0	0	-	0	0	-	-	0	-	北洋材	0	0	-	0	0	-	-	0	-
	米材	0	0	-	0	0	-	-	0	-	米材	0	0	-	0	0	-	-	0	-
	南洋材	0	0	-	0	0	-	-	0	-	南洋材	0	0	-	0	0	-	-	0	-
	その他	0	0	-	0	0	-	-	0	-	その他	0	0	-	0	0	-	-	0	-
	計	0	0	-	0	0	-	-	0	-	計	0	0	-	0	0	-	-	0	-
留萌	北洋材	0	0	-	0	0	-	-	0	-	北洋材	0	0	-	0	0	-	-	0	-
	米材	0	0	-	0	0	-	-	0	-	米材	0	0	-	0	0	-	-	0	-
	南洋材	0	0	-	0	0	-	-	0	-	南洋材	0	0	-	0	0	-	-	0	-
	その他	0	0	-	0	0	-	-	0	-	その他	0	0	-	0	0	-	-	0	-
	計	0	0	-	0	0	-	-	0	-	計	0	0	-	0	0	-	-	0	-
十勝	北洋材	0	0	-	0	0	-	-	0	-	北洋材	0	0	-	0	0	-	-	0	-
	米材	0	0	-	0	0	-	-	0	-	米材	0	0	-	0	0	-	-	0	-
	南洋材	0	0	0.0	0	0	-	0.0	0	-	南洋材	0	0	-	0	0	-	-	0	-
	その他	0	0	-	0	0	-	-	0	-	その他	0	0	-	0	0	-	-	0	-
	計	0	0	0.0	0	0	-	0.0	0	-	計	0	0	-	0	0	-	-	0	-
合計	北洋材	0	0	-	0	0	-	-	0	-	北洋材	0	0	0.0	0	200	0.0	38.3	0	0.0
	米材	0	0	-	0	0	-	0.0	0	0.0	米材	0	0	-	0	0	-	-	0	-
	南洋材	0	0	0.0	0	0	-	0.0	0	-	南洋材	0	0	-	0	0	-	-	0	-
	その他	0	0	-	0	0	-	-	0	-	その他	0	0	-	0	0	-	-	0	-
	計	0	0	0.0	0	0	-	0.0	0	0.0	計	0	0	0.0	0	200	0.0	38.3	0	0.0



北海道木材輸入懇話会資料より