

# 木 材 需 給 情 報

☆☆☆ 令和5年2月分確報 ☆☆☆

1	製材工場動態調査	1
	・製材出荷量は前年同月を下回った(エゾマツ・トドマツ96.4%、カラマツ88.9%、広葉樹97.6%)	
2	木材チップ工場動態調査	3
	・カラマツと広葉樹の製品出荷量は、前年同月を下回った。(カラマツ以外の針葉樹150.2%、カラマツ74.1%、広葉樹92.8%)	
3	合単板工場動態調査	4
	・普通合板の出荷量は前年同月を下回った。	
4	新設住宅着工戸数(国土交通省「住宅着工統計」令和5年2月)	5
	・新設住宅着工戸数の前年同月比は、木造で78.6%、非木造で111.8%、全戸数で89.5%だった。	
5	主な木材・木製品の輸出入実績(財務省「貿易統計」令和5年2月)	6
	・原木、製材、チップともに輸入量が前年同月を下回った。	

北海道水産林務部林務局 林業木材課 林業金融係

〒060-8588 北海道札幌市中央区北3条西6丁目

TEL 011-206-6578 (内線28-573)

FAX 011-232-1294

E-mail [suirin.rinmoku11f@pref.hokkaido.lg.jp](mailto:suirin.rinmoku11f@pref.hokkaido.lg.jp)

林業木材課データ

検索

# 1 製材工場動態調査

・製材出荷量は前年同月を下回った

(エゾマツ・トドマツ96.4%、カラマツ88.9%、広葉樹97.6%)

(単位:m3、%)

		原木消費量	原木在荷量	うち輸入	製材生産量	製材出荷量	建築材	集成材原板	梱包・仕組板	パレット	床板原板	家具・建具材	魚箱	その他	うち移出	製材在荷量	維持月数	
																	原木	製材
合計	R5.2	116,649	399,926	5,360	54,125	50,757	13,048	5,992	18,378	8,363	733	747	384	3,112	31,816	78,755	3.4	1.6
	R4.4からの累計	1,442,553	-	-	671,412	653,999	186,902	69,154	238,845	102,315	5,622	7,840	4,798	38,524	401,609	-	-	-
	前年同月比	96.2	118.2	39.0	95.8	92.8	95.2	117.4	82.5	86.0	177.9	101.8	197.9	122.7	86.4	138.5	-	-
	前年同月累計比	95.1	-	-	95.4	91.3	86.5	115.4	90.0	87.9	144.3	103.4	97.9	92.1	90.8	-	-	-
針葉樹	R5.2	111,783	380,348		51,872	48,729	12,760	5,865	*	*	*	*	*	2,627	31,500	68,282	3.4	1.4
	R4.4からの累計	1,388,093	-		647,043	629,625	183,477	67,681	*	*	*	*	*	30,893	396,846	-	-	-
	前年同月比	95.9	120.1		95.6	92.6	95.4	118.6	*	*	*	*	*	126.4	86.6	146.8	-	-
	前年同月累計比	94.7	-		95.1	91.4	86.3	116.4	*	*	*	*	*	97.4	90.7	-	-	-
うち エゾマツ ・ トドマツ	R5.2	58,601	185,217		26,937	23,936	11,283	2,108	6,424	1,851	*	*	377	1,495	11,795	51,915	3.2	2.2
	R4.4からの累計	712,298	-		330,095	316,597	162,267	19,730	77,978	26,857	*	*	4,446	23,670	143,015	-	-	-
	前年同月比	104.1	115.8		102.6	96.4	94.5	184.3	87.4	72.7	*	*	216.7	89.4	91.2	146.1	-	-
	前年同月累計比	100.0	-		101.2	94.3	85.8	129.4	103.8	100.2	*	*	95.1	96.0	99.6	-	-	-
うち カラマツ	R5.2	48,808	174,671		22,932	23,104	550	3,677	11,406	6,341	*	*	*	1,123	18,356	8,577	3.6	0.4
	R4.4からの累計	620,139	-		290,814	291,107	8,003	46,147	155,825	73,842	*	*	*	6,409	239,193	-	-	-
	前年同月比	87.6	122.8		88.4	88.9	125.9	102.6	78.5	91.0	*	*	*	295.5	82.8	115.0	-	-
	前年同月累計比	88.7	-		88.4	88.4	89.4	112.4	84.0	84.8	*	*	*	102.1	86.2	-	-	-
広葉樹	R5.2	4,866	19,578		2,253	2,028	288	127	*	*	*	*	*	485	316	10,473	4.0	5.2
	R4.4からの累計	54,460	-		24,369	24,374	3,425	1,473	*	*	*	*	*	7,631	4,763	-	-	-
	前年同月比	103.0	90.0		100.7	97.6	88.3	79.4	*	*	*	*	*	106.1	71.8	101.2	-	-
	前年同月累計比	104.8	-		101.6	90.3	101.3	82.8	*	*	*	*	*	75.3	100.7	-	-	-

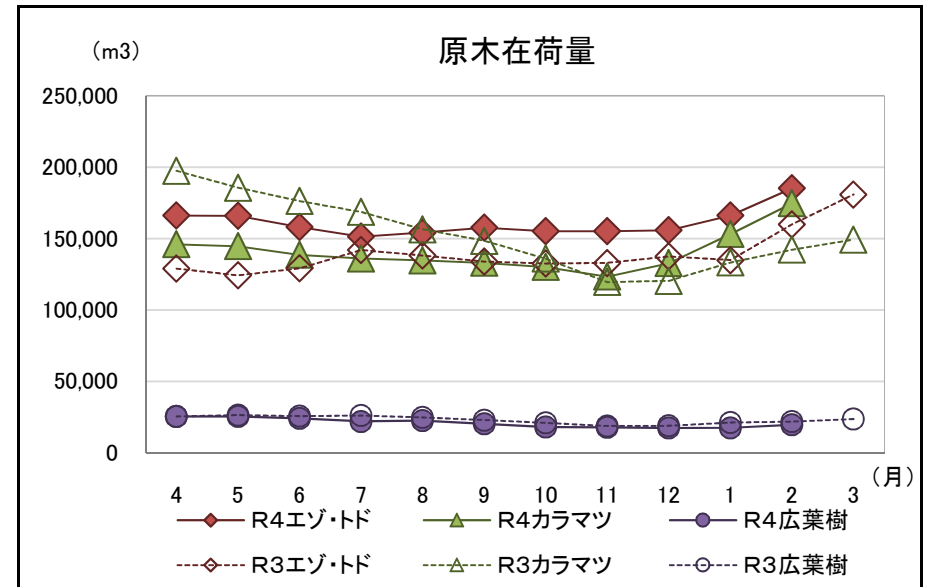
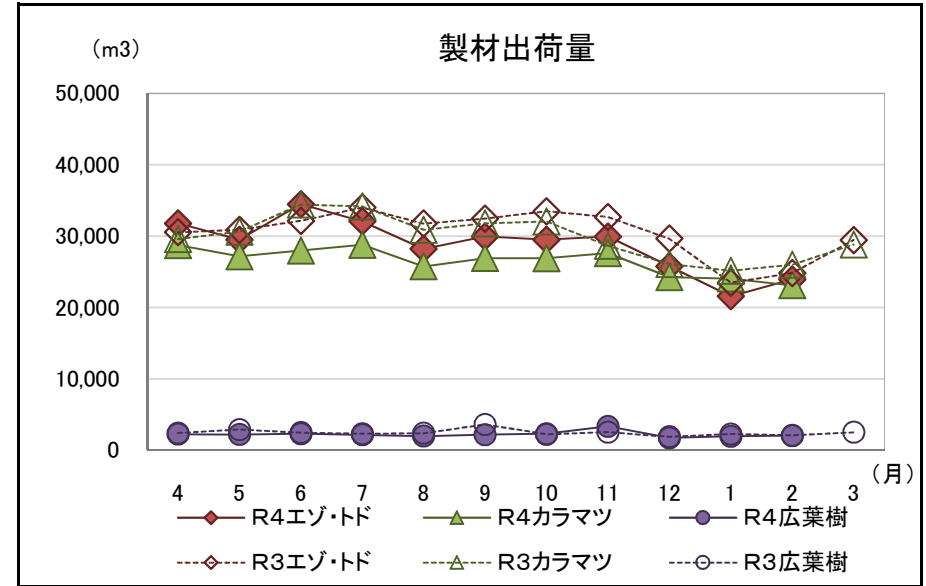
注「\*」の箇所は個人又は法人その他の団体に関する秘密を保護するため、統計数値を公表しない。

北海道水産林務部林業木材課「製材・木材チップ工場動態調査」より

【参考(地域別数量)】

(単位:m3)

	原木消費量	原木在荷量	製材生産量	製材出荷量	うち移出	製材在荷量	維持月数		
							原木	製材	
エゾマツ・テマツ	渡島	6,186	6,574	3,103	1,432	585	13,109	1.1	9.2
	檜山	790	3,212	367	329	156	279	4.1	0.8
	胆振	6,217	10,356	2,758	3,072	1,566	4,057	1.7	1.3
	日高	2,694	6,199	1,097	873	570	845	2.3	1.0
	後志・石狩・空知	1,238	2,721	644	552	325	1,889	2.2	3.4
	上川・留萌・宗谷	13,230	44,187	6,277	5,859	2,932	9,120	3.3	1.6
	オホーツク	14,685	54,858	6,818	6,458	2,902	12,233	3.7	1.9
	根室	147	2,913	77	54	0	590	19.8	10.9
	釧路	3,679	21,835	1,396	1,230	0	4,014	5.9	3.3
	十勝	9,735	32,362	4,400	4,077	2,759	5,779	3.3	1.4
	合計	58,601	185,217	26,937	23,936	11,795	51,915	3.2	2.2
カラマツ	渡島・檜山	129	3,229	59	59	35	6	25.0	0.1
	胆振・日高	4,006	16,787	1,536	1,644	1,330	788	4.2	0.5
	後志・石狩・空知	1,604	3,165	818	670	370	565	2.0	0.8
	上川・留萌・宗谷	6,892	25,219	3,388	3,467	3,015	292	3.7	0.1
	オホーツク	12,736	40,848	6,094	6,296	4,766	1,875	3.2	0.3
	根室・釧路	3,816	20,455	1,747	1,708	1,432	774	5.4	0.5
	十勝	19,625	64,968	9,290	9,260	7,408	4,277	3.3	0.5
合計	48,808	174,671	22,932	23,104	18,356	8,577	3.6	0.4	
広葉樹	渡島・檜山	499	2,052	222	234	4	995	4.1	4.3
	後志・胆振・日高・石狩・空知	228	759	88	81	0	82	3.3	1.0
	上川・留萌・宗谷	3,387	12,686	1,625	1,471	189	8,599	3.7	5.8
	オホーツク・根室・釧路・十勝	752	4,081	318	242	123	797	5.4	3.3
合計	4,866	19,578	2,253	2,028	316	10,473	4.0	5.2	



北海道水産林務部林業木材課「製材・木材チップ工場動態調査」より

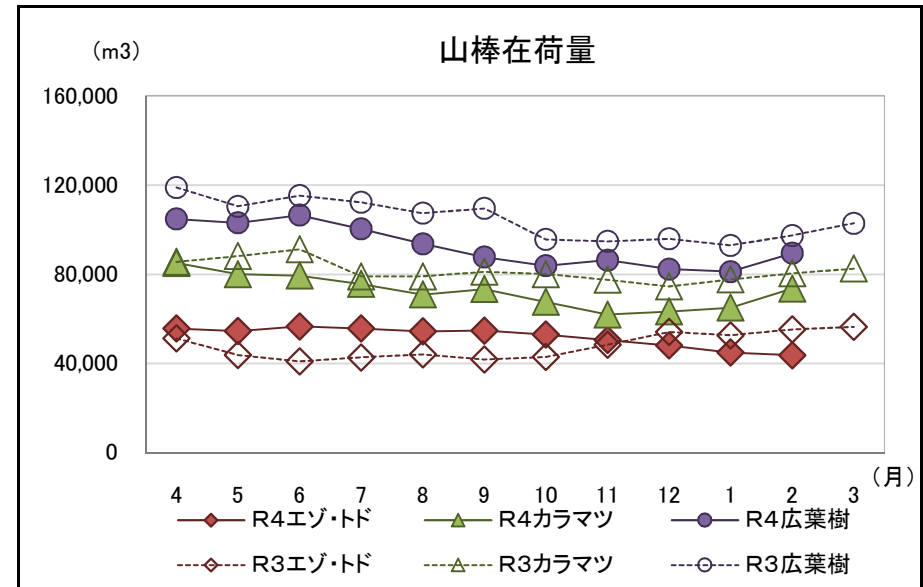
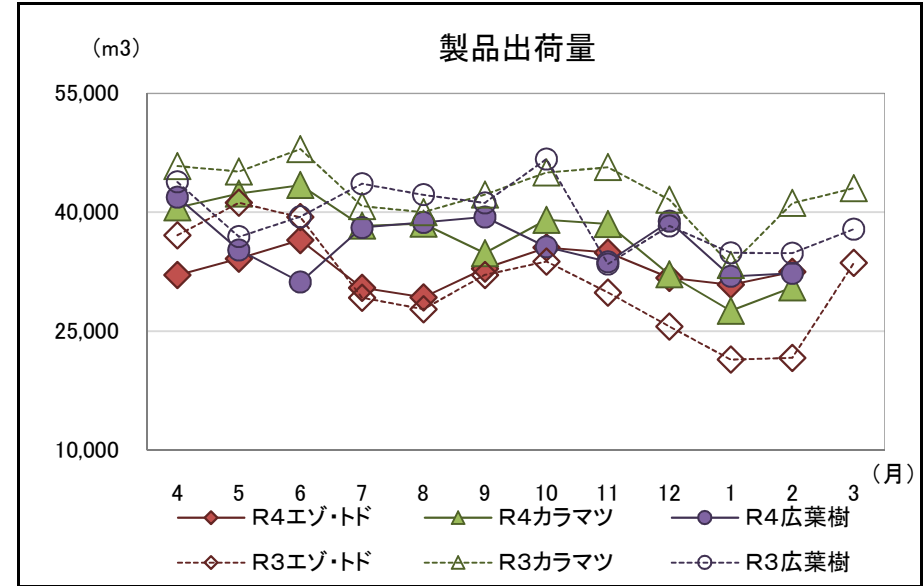
## 2 木材チップ工場動態調査

・カラマツと広葉樹の製品出荷量は、前年同月を下回った。

(カラマツ以外の針葉樹150.2%、カラマツ74.1%、広葉樹92.8%)

(単位:m3、%)

		原料消費量		山棒在荷量	製品生産量	製品出荷量	製品在荷量	原料維持月数
			うち山棒					
合計 (針葉樹 + 広葉樹)	R5.2	94,430	54,434	206,700	95,145	95,316	1,391	3.8
	R4.4からの累計	1,157,256	648,635	-	1,163,097	1,163,797	-	-
	前年同月比	96.7	99.4	88.7	96.9	97.6	95.3	-
	前年同月累計比	93.4	92.8	-	93.4	93.6	-	-
針葉樹	R5.2	62,918	24,581	117,261	62,833	63,004	1,356	4.8
	R4.4からの累計	770,044	281,428	-	766,095	766,792	-	-
	前年同月比	98.8	106.6	86.4	99.2	100.3	98.2	-
	前年同月累計比	94.5	94.3	-	94.6	94.9	-	-
うち カラマツ 以外の 針葉樹	R5.2	32,385	11,636	43,675	32,317	32,485	1,217	3.8
	R4.4からの累計	361,376	121,169	-	360,340	360,928	-	-
	前年同月比	144.9	186.9	79.0	145.3	150.2	94.2	-
	前年同月累計比	105.2	97.2	-	105.6	106.4	-	-
うち カラマツ	R5.2	30,533	12,945	73,586	30,516	30,519	139	5.7
	R4.4からの累計	408,668	160,259	-	405,755	405,864	-	-
	前年同月比	73.8	77.0	91.6	74.2	74.1	156.2	-
	前年同月累計比	86.6	92.2	-	86.7	86.6	-	-
広葉樹	R5.2	31,512	29,853	89,439	32,312	32,312	35	3.0
	R4.4からの累計	387,212	367,207	-	397,002	397,005	-	-
	前年同月比	92.7	94.2	91.8	92.8	92.8	44.3	-
	前年同月累計比	91.3	91.7	-	91.1	91.2	-	-



北海道水産林務部林業木材課「製材・木材チップ工場動態調査」より

### 3 合単板工場動態調査

・普通合板の出荷量は前年同月を下回った。

(原木消費量・原木在荷量)

(単位:m3、%)

		合計	輸入材	道産材
原木消費量	R5.2	22,661	1,602	21,059
	R4.4からの累計	308,342	20,769	287,573
	前年同月比	78.4	99.3	77.2
	前年同月累計比	94.7	123.0	93.1
原木在荷量	R5.2	68,800	3,289	65,511
	前年同月比	282.7	93.5	314.6
	原木維持月数	3.0	2.1	3.1

(普通合板)

(単位:4mm換算で千m2、%)

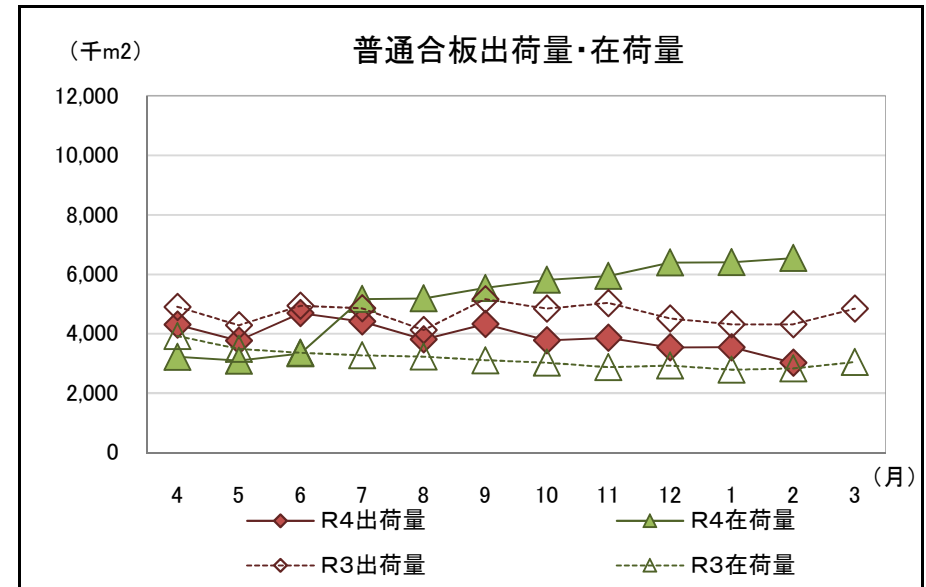
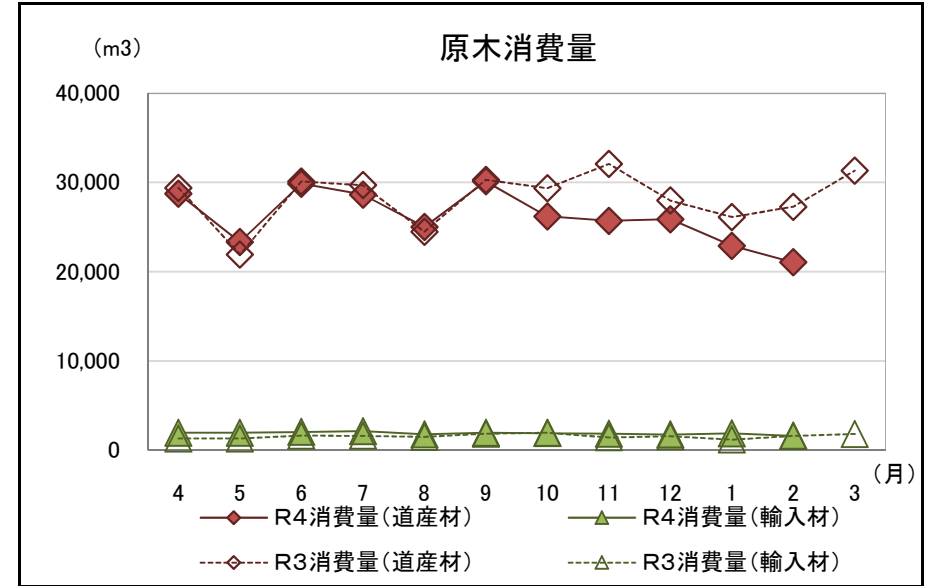
	普通合板生産量	普通合板出荷量				普通合板在荷量
		合計	道内	移出	輸出	
R5.2	3,184	3,025	613	2,412	0	6,544
R4.4からの累計	46,797	43,090	10,468	32,622	0	-
前年同月比	73.8	70.1	54.7	75.5	-	231.2
前年同月累計比	93.5	84.0	78.7	85.8	-	* 2.2

\*は維持月数

(単板・特殊合板生産量)

(単位:単板1mm・合板4mm換算、千m2、%)

	単板合計	普通単板	特殊単板	特殊合板
R5.2	6,766	6,616	150	219
R4.4からの累計	90,987	89,117	1,870	2,186
前年同月比	76.4	76.1	92.6	129.6
前年同月累計比	90.2	90.1	94.9	109.6



北海道水産林務部林業木材課「合単板工場動態調査」より

#### 4 新設住宅着工戸数

・新設住宅着工戸数の前年同月比は、木造で78.6%、非木造で111.8%、全戸数で89.5%だった。

【北海道】

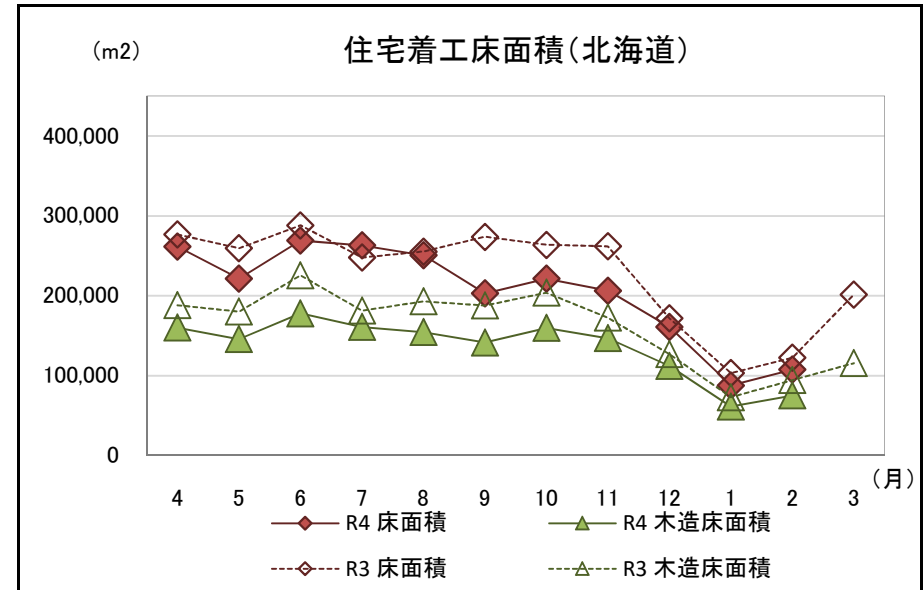
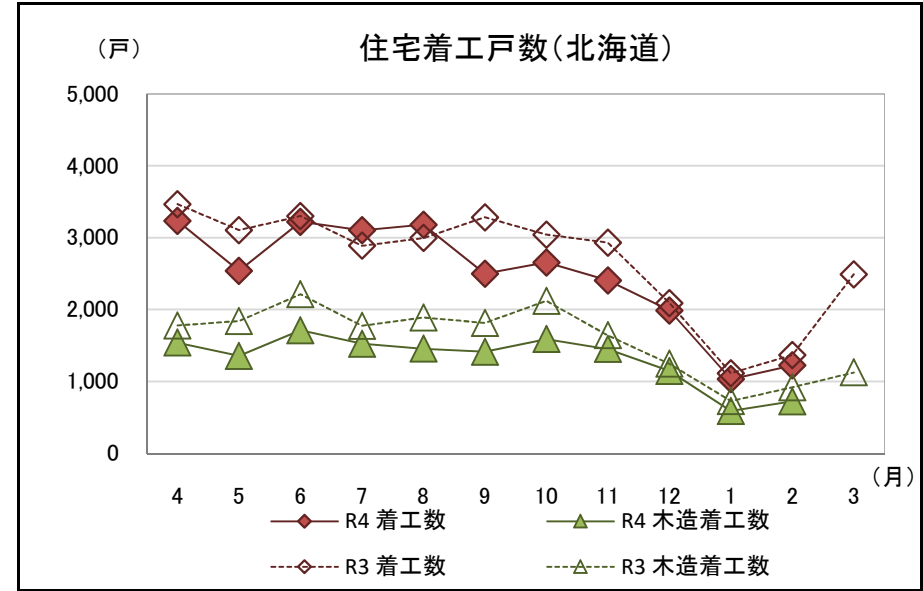
(単位:戸、千m<sup>2</sup>、%)

区分		合計					木造					非木造
		計	持家	貸家	給与住宅	分譲住宅	計	持家	貸家	給与住宅	分譲住宅	
R5.2	戸数	1,224	486	502	23	213	722	460	111	22	129	502
	床面積	107	56	28	2	22	75	53	7	1	14	32
R4.4	戸数	27,085	8,930	12,954	434	4,767	14,502	8,420	3,271	241	2,570	12,583
からの累計	床面積	2,251	1,071	693	27	459	1,494	1,007	195	15	277	757
前年	戸数	89.5%	88.4%	105.7%	575.0%	62.8%	78.6%	89.7%	67.7%	550.0%	54.2%	111.8%
同月比	床面積	87.9%	87.7%	111.4%	456.8%	66.6%	79.6%	89.3%	67.7%	400.9%	57.0%	116.0%
前年同月	戸数	91.5%	81.4%	98.2%	78.2%	97.6%	80.7%	81.1%	73.2%	80.3%	91.1%	108.2%
累計比	床面積	89.2%	81.0%	100.5%	102.5%	95.1%	81.9%	80.6%	75.3%	103.4%	91.6%	108.5%

(参考:全国)

(単位:戸、千m<sup>2</sup>、%)

区分		合計					木造					非木造
		計	持家	貸家	給与住宅	分譲住宅	計	持家	貸家	給与住宅	分譲住宅	
R5.2	戸数	64,426	18,368	24,692	304	21,062	34,490	15,879	7,658	108	10,845	29,936
	床面積	5,201	2,098	1,191	24	1,888	3,243	1,784	351	10	1,098	1,959
R4.4	戸数	786,822	230,558	314,636	5,149	236,479	436,444	201,366	104,014	1,791	129,273	350,378
からの累計	床面積	63,060	26,705	14,787	375	21,192	41,070	23,007	4,717	160	13,186	21,990
前年	戸数	99.7%	95.4%	104.7%	95.0%	98.2%	97.4%	95.0%	105.5%	65.5%	96.2%	102.5%
同月比	床面積	98.5%	93.2%	106.8%	93.2%	99.8%	94.9%	92.9%	107.4%	88.2%	94.8%	104.9%
前年同月	戸数	99.6%	88.3%	105.4%	101.6%	105.0%	94.1%	88.1%	100.3%	92.0%	100.0%	107.4%
累計比	床面積	96.7%	87.1%	105.9%	112.0%	104.7%	92.0%	86.7%	100.9%	108.6%	99.1%	107.0%



国土交通省「住宅着工統計」より

## 5 主な木材・木製品の輸出入実績

### (1) 輸入状況

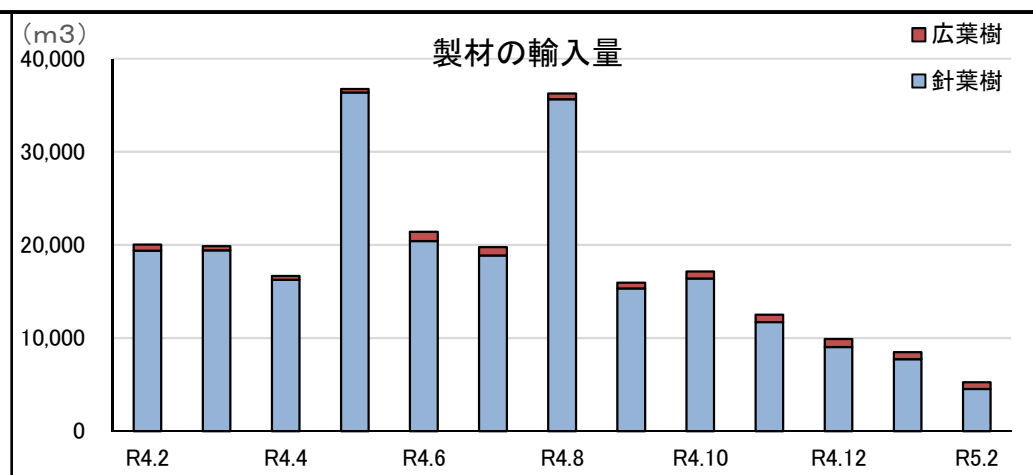
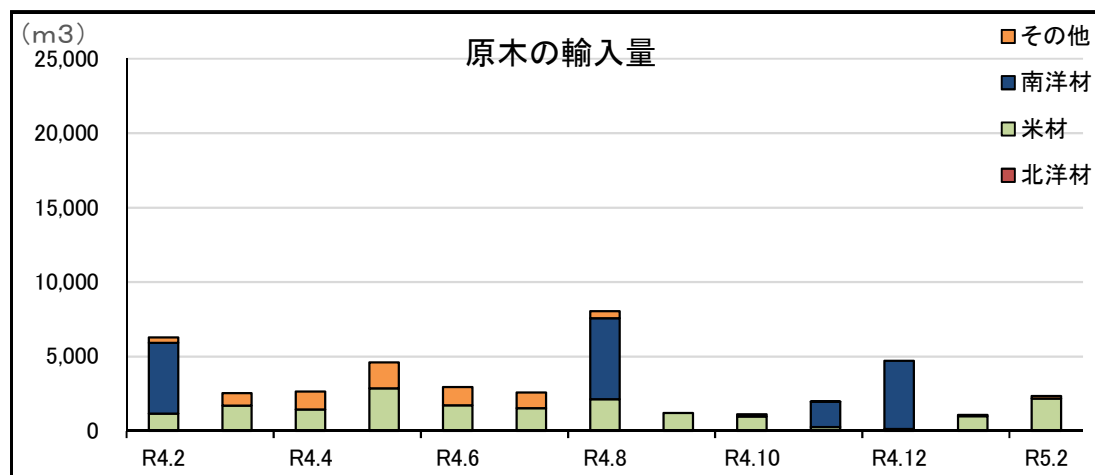
・原木、製材、チップともに輸入量が前年同月を下回った。

区分	原木 <sup>※1</sup> (m3)			製材(m3)			合板(m3)	単板(千m2)	構造用集成材(m3)	木質ボード(t)	チップ(t)			その他木製品(t)
	計	針葉樹	広葉樹	計	針葉樹 <sup>※2</sup>	広葉樹					計	針葉樹	広葉樹	
R5.2	2,354	58	2,296	5,271	4,553	718	5,079	650	3,833	1,102	19,966	0	19,966	58,355
R4.4からの累計	33,263	589	32,674	200,109	192,325	7,784	98,048	7,381	84,897	20,565	461,986	88,390	373,596	258,305
前年同月比(%)	37.4	-	36.5	26.3	23.5	113.8	32.3	95.5	-	32.3	66.9	0.0	66.9	336.8
前年同月累計比(%)	139.2	120.4	139.6	94.8	94.3	107.7	85.6	101.6	136.0	78.2	89.7	227.2	78.4	131.3

### (2) 輸出状況

区分	原木 <sup>※1</sup> (m3)			製材(m3)			合板(m3)	単板(m2)	木質ボード(t)	チップ(t)	その他木製品(t)
	計	針葉樹	広葉樹	計	針葉樹 <sup>※2</sup>	広葉樹					
R5.2	7,900	7,877	23	167	0	167	0	0	0	0	0
R4.4からの累計	46,162	46,075	87	1,262	100	1,162	62	203,629	183	0	15
前年同月比(%)	218.9	221.2	47.9	183.5	-	183.5	-	-	0.0	-	0.0
前年同月累計比(%)	91.4	91.3	138.1	84.2	96.2	83.3	131.9	3,577.5	52.2	-	334.9

※1 割材・そま角を含む  
 ※2 鉄道用又は軌道用のまくら木を含む



財務省「貿易統計」より

(3)参考資料(道内港湾入荷量・出荷量・在荷量)(コンテナ取扱貨物を除く)

【原木】

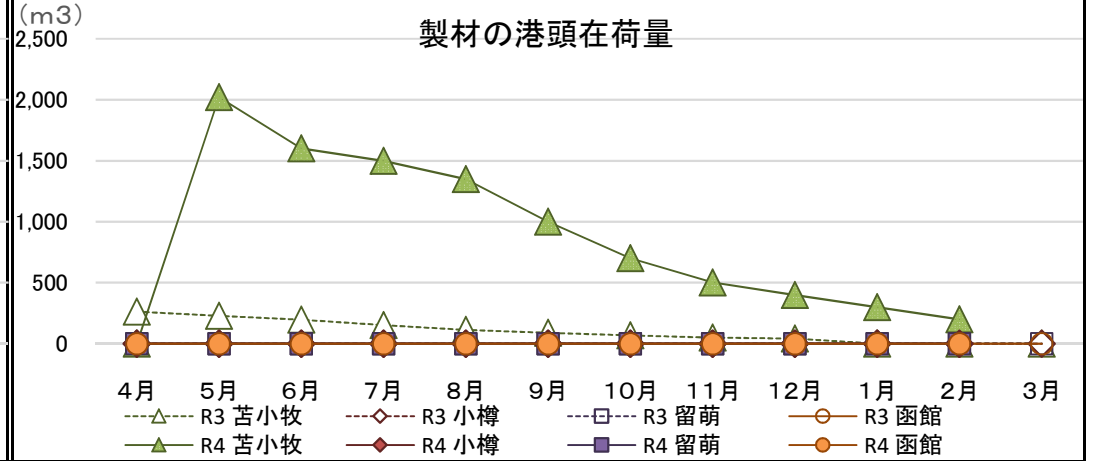
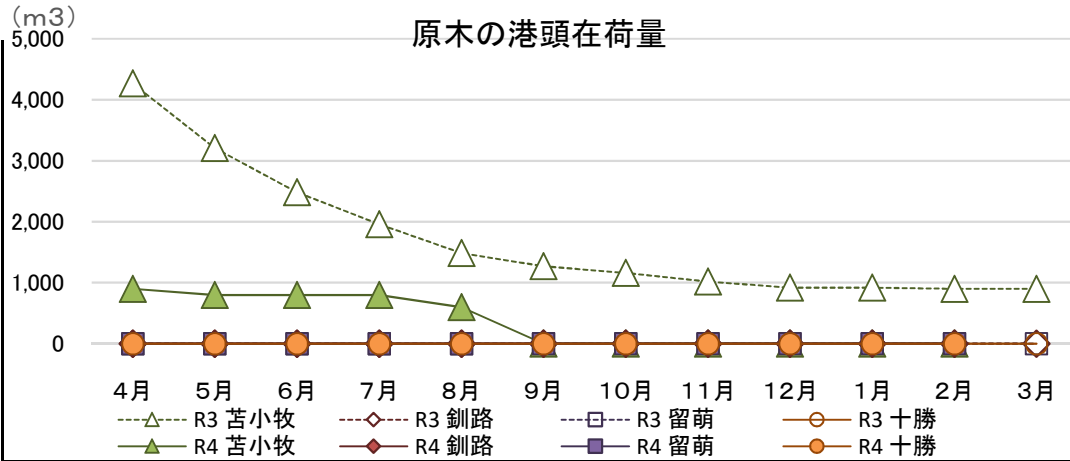
(単位:m3、%)

【製材】

(単位:m3、%)

区分	入荷量			出荷量				月末港頭在荷量	
	R5.2	R4.4からの累計	前年同月累計比	R5.2	R4.4からの累計	前年同月比	前年同月累計比	R5.2	前年同月比
苫小牧	北洋材	0	0	-	0	0	-	0	-
	米材	0	0	-	0	900	0.0	20.0	0.0
	南洋材	0	0	-	0	0	-	0	-
	その他	0	0	-	0	0	-	0	-
	計	0	0	-	0	900	0.0	20.0	0.0
釧路	北洋材	0	0	-	0	0	-	0	-
	米材	0	0	-	0	0	-	0	-
	南洋材	0	0	-	0	0	-	0	-
	その他	0	0	-	0	0	-	0	-
	計	0	0	-	0	0	-	0	-
留萌	北洋材	0	0	-	0	0	-	0	-
	米材	0	0	-	0	0	-	0	-
	南洋材	0	0	-	0	0	-	0	-
	その他	0	0	-	0	0	-	0	-
	計	0	0	-	0	0	-	0	-
十勝	北洋材	0	0	-	0	0	-	0	-
	米材	0	0	-	0	0	-	0	-
	南洋材	7,051	22,669	194.8	7,051	22,669	-	381.8	0
	その他	0	0	-	0	0	-	0	-
	計	7,051	22,669	194.8	7,051	22,669	-	381.8	0
合計	北洋材	0	0	-	0	0	-	0	-
	米材	0	0	-	0	900	0.0	20.0	0.0
	南洋材	7,051	22,669	194.8	7,051	22,669	-	381.8	0
	その他	0	0	-	0	0	-	0	-
	計	7,051	22,669	194.8	7,051	23,569	35,253.5	225.8	0.0

区分	入荷量			出荷量				月末港頭在荷量	
	R5.2	R4.4からの累計	前年同月累計比	R5.2	R4.4からの累計	前年同月比	前年同月累計比	R5.2	前年同月比
苫小牧	北洋材	0	2,122	-	100	1,922	-	200	-
	米材	0	0	-	0	0	-	0	0.0
	南洋材	0	0	-	0	0	-	0	-
	その他	0	0	-	0	0	-	0	-
	計	0	2,122	-	100	1,922	-	499.3	200
小樽	北洋材	0	0	-	0	0	-	0	-
	米材	0	0	-	0	0	-	0	-
	南洋材	0	0	-	0	0	-	0	-
	その他	0	0	-	0	0	-	0	-
	計	0	0	-	0	0	-	0	-
留萌	北洋材	0	0	0.0	0	0	-	0.0	0
	米材	0	0	-	0	0	-	0	-
	南洋材	0	0	-	0	0	-	0	-
	その他	0	0	-	0	0	-	0	-
	計	0	0	0.0	0	0	-	0.0	0
函館	北洋材	0	0	-	0	0	-	0	-
	米材	0	0	-	0	0	-	0	-
	南洋材	0	0	-	0	0	-	0	-
	その他	0	0	-	0	0	-	0	-
	計	0	0	-	0	0	-	0	-
合計	北洋材	0	2,122	223.2	100	1,922	-	202.2	200
	米材	0	0	-	0	0	-	0.0	0
	南洋材	0	0	-	0	0	-	0	-
	その他	0	0	-	0	0	-	0	-
	計	0	2,122	223.2	100	1,922	-	143.9	200



北海道木材輸入懇話会資料より