

木 材 需 給 情 報

☆☆☆ 令和4年11月分確報 ☆☆☆

1	製材工場動態調査	1
	・広葉樹の製材出荷量は、前年同月を上回った。(エゾマツ・トドマツ91.5%、カラマツ96.4%、広葉樹131.8%)	
2	木材チップ工場動態調査	3
	・カラマツの製品出荷量は、前年同月を下回った。(カラマツ以外の針葉樹116.9%、カラマツ84.3%、広葉樹100.8%)	
3	合単板工場動態調査	4
	・普通合板の出荷量は前年同月を下回った。	
4	新設住宅着工戸数(国土交通省「住宅着工統計」令和4年11月)	5
	・新設住宅着工戸数の前年同月比は、木造で88.4%、非木造で74.1%、全戸数で82.1%だった。	
5	主な木材・木製品の輸出入実績(財務省「貿易統計」令和4年11月)	6
	・原木の輸入量が前年同月を上回った。	

北海道水産林務部林務局 林業木材課 林業金融係

〒060-8588 北海道札幌市中央区北3条西6丁目

TEL 011-206-6578 (内線28-573)

FAX 011-232-1294

E-mail suirin.rinmoku11f@pref.hokkaido.lg.jp

林業木材課データ

検索

1 製材工場動態調査

・広葉樹の製材出荷量は、前年同月を上回った。

(エゾマツ・トドマツ91.5%、カラマツ96.4%、広葉樹131.8%)

(単位:m3、%)

		原木 消費量	原木 在荷量	うち輸入	製材 生産量	製材 出荷量	建築材	集成材 原板	梱包・ 仕組板	パレット	床板原板	家具・ 建具材	魚箱	その他	うち移出	製材 在荷量	維持月数	
																	原木	製材
合計	R4.11	136,245	313,921	7,084	62,968	62,822	17,854	6,403	22,597	9,715	501	792	372	4,588	37,695	71,068	2.3	1.1
	R4.4からの累計	1,095,168	-	-	510,192	500,663	147,321	51,914	181,265	77,798	3,572	5,995	3,441	29,358	303,690	-	-	-
	前年同月比	94.3	109.7	52.2	94.3	95.1	89.7	127.7	90.2	92.9	121.6	103.4	61.2	119.0	91.8	129.8	-	-
	前年同月累計比	94.9	-	-	95.4	91.2	85.6	115.9	91.3	88.6	124.9	105.4	87.6	87.7	91.7	-	-	-
針葉樹	R4.11	131,647	296,199		60,944	59,479	17,493	6,263	*	*	*	*	*	2,862	37,211	61,169	2.2	1.0
	R4.4からの累計	1,054,963	-		492,084	481,991	144,678	50,831	*	*	*	*	*	23,390	299,998	-	-	-
	前年同月比	94.5	110.7		94.6	93.6	88.9	129.3	*	*	*	*	*	97.7	91.4	138.3	-	-
	前年同月累計比	94.6	-		95.2	91.2	85.3	117.0	*	*	*	*	*	92.7	91.5	-	-	-
うち エゾマツ ・ トドマツ	R4.11	66,314	155,201		30,521	29,920	15,620	1,566	7,140	2,684	*	*	368	2,340	13,366	44,423	2.3	1.5
	R4.4からの累計	542,318	-		252,014	245,327	128,241	14,643	59,303	20,807	*	*	3,375	18,413	108,441	-	-	-
	前年同月比	89.4	116.8		90.6	91.5	89.8	99.5	89.9	99.1	*	*	61.2	96.0	91.9	134.4	-	-
	前年同月累計比	100.8	-		102.7	95.1	85.1	135.8	111.1	105.2	*	*	87.7	95.5	104.1	-	-	-
うち カラマツ	R4.11	59,447	123,297		27,844	27,614	756	4,589	14,886	6,887	*	*	*	467	22,343	10,298	2.1	0.4
	R4.4からの累計	470,411	-		220,270	219,735	6,092	34,732	118,326	55,842	*	*	*	4,213	180,701	-	-	-
	前年同月比	99.6	103.2		98.5	96.4	94.6	146.7	89.0	90.7	*	*	*	118.2	90.8	125.9	-	-
	前年同月累計比	87.6	-		87.2	87.2	82.1	111.0	83.5	84.4	*	*	*	80.2	85.4	-	-	-
広葉樹	R4.11	4,598	17,722		2,024	3,343	361	140	*	*	*	*	*	1,726	484	9,899	3.9	3.0
	R4.4からの累計	40,205	-		18,108	18,673	2,643	1,083	*	*	*	*	*	5,968	3,692	-	-	-
	前年同月比	89.4	94.9		86.1	131.8	156.3	83.3	*	*	*	*	*	186.6	132.6	94.1	-	-
	前年同月累計比	102.8	-		100.9	89.9	108.1	82.4	*	*	*	*	*	72.4	105.6	-	-	-

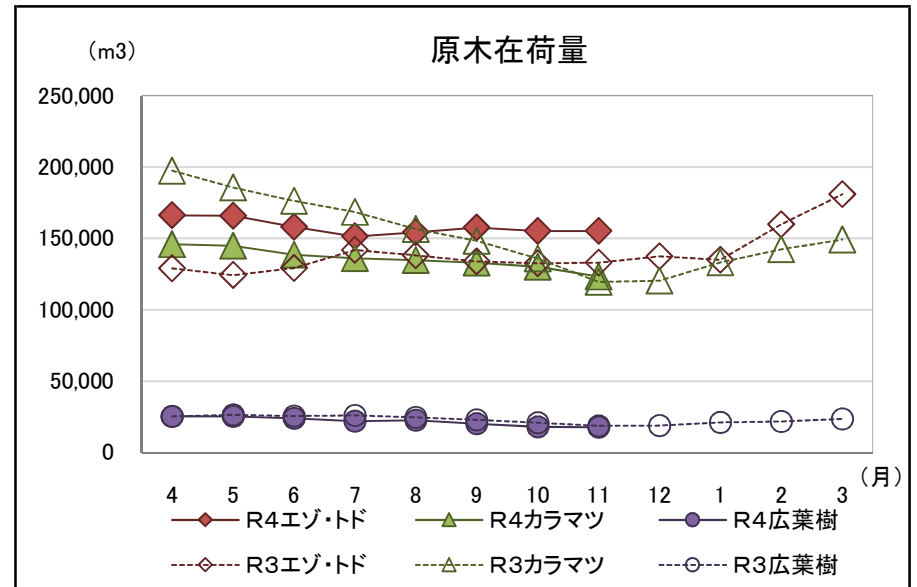
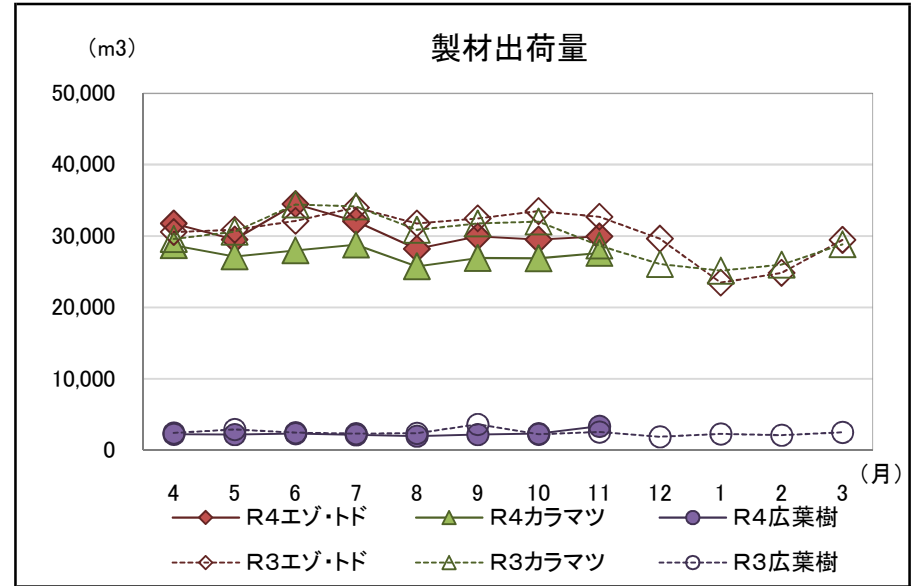
注「*」の箇所は個人又は法人その他の団体に関する秘密を保護するため、統計数値を公表しない。

北海道水産林務部林業木材課「製材・木材チップ工場動態調査」より

【参考(地域別数量)】

(単位:m3)

	原木消費量	原木在荷量	製材生産量	製材出荷量	うち移出	製材在荷量	維持月数		
							原木	製材	
エゾマツ・ テマツ	渡島	4,511	11,600	2,172	1,750	645	9,093	2.6	5.2
	檜山	1,606	3,996	760	759	451	196	2.5	0.3
	胆振	7,761	6,489	3,516	3,613	1,628	4,149	0.8	1.1
	日高	2,261	4,997	980	1,027	667	529	2.2	0.5
	後志・石狩・空知	1,882	2,154	914	869	365	1,629	1.1	1.9
	上川・留萌・宗谷	15,815	38,037	7,375	7,169	3,014	8,276	2.4	1.2
	オホーツク	17,506	50,019	8,287	8,217	3,700	11,621	2.9	1.4
	根室	386	2,238	217	246	0	510	5.8	2.1
	釧路	4,676	11,992	1,970	1,949	0	3,427	2.6	1.8
	十勝	9,910	23,679	4,330	4,321	2,896	4,993	2.4	1.2
合計	66,314	155,201	30,521	29,920	13,366	44,423	2.3	1.5	
カラマツ	渡島・檜山	974	2,685	485	495	36	7	2.8	0.0
	胆振・日高	4,989	10,085	1,930	1,931	1,551	813	2.0	0.4
	後志・石狩・空知	1,935	2,785	869	839	435	392	1.4	0.5
	上川・留萌・宗谷	8,861	19,519	4,435	4,427	3,968	529	2.2	0.1
	オホーツク	15,370	31,189	7,281	7,222	6,182	2,445	2.0	0.3
	根室・釧路	4,755	22,375	2,133	2,169	1,628	755	4.7	0.3
	十勝	22,563	34,659	10,711	10,531	8,543	5,357	1.5	0.5
合計	59,447	123,297	27,844	27,614	22,343	10,298	2.1	0.4	
広葉樹	渡島・檜山	478	888	208	290	37	989	1.9	3.4
	後志・胆振・日高・石狩・空知	158	754	67	70	2	80	4.8	1.1
	上川・留萌・宗谷	3,243	12,450	1,485	1,498	315	8,288	3.8	5.5
	オホーツク・根室・釧路・十勝	719	3,630	264	1,485	130	542	5	0.4
	合計	4,598	17,722	2,024	3,343	484	9,899	3.9	3.0



北海道水産林務部林業木材課「製材・木材チップ工場動態調査」より

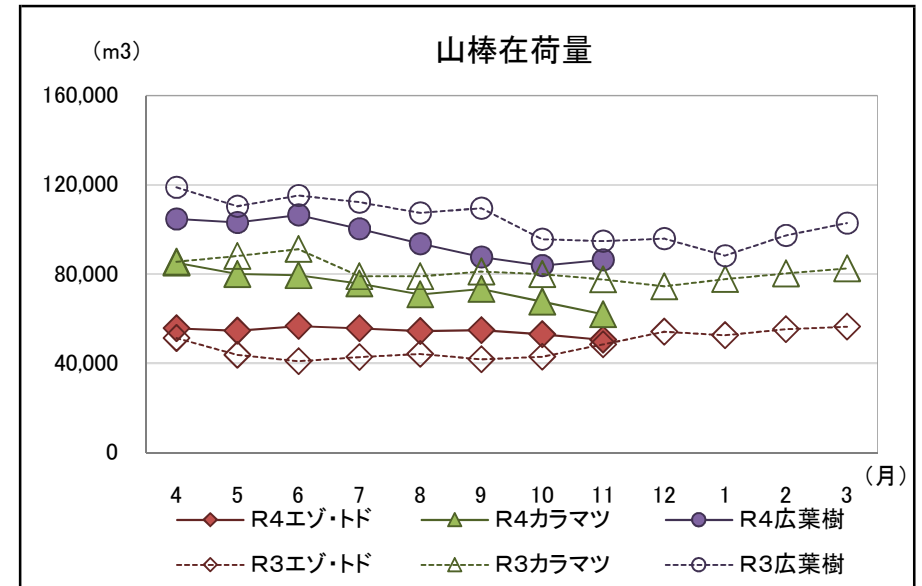
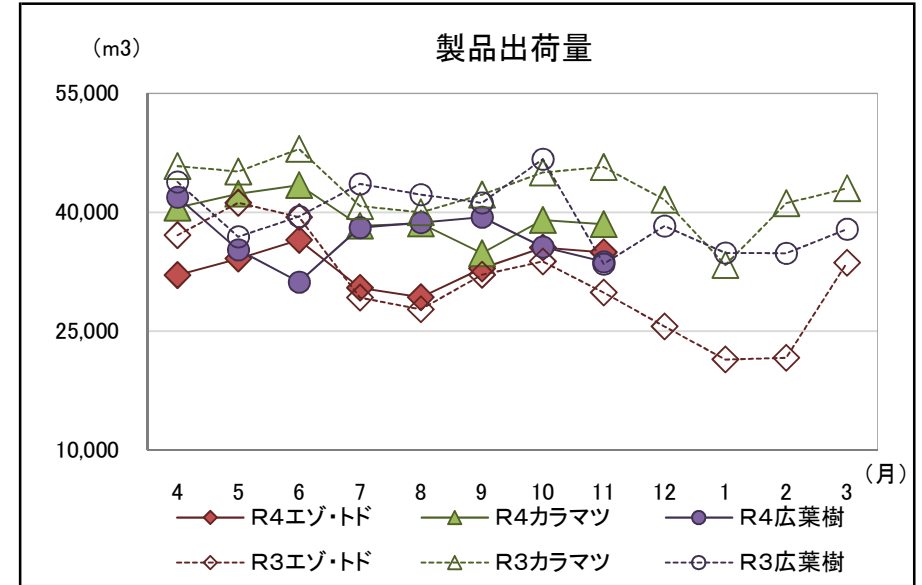
2 木材チップ工場動態調査

・カラマツの製品出荷量は、前年同月を下回った。

(カラマツ以外の針葉樹116.9%、カラマツ84.3%、広葉樹100.8%)

(単位:m3、%)

		原料消費量		山棒 在荷量	製品 生産量	製品 出荷量	製品 在荷量	原料維持 月数
			うち山棒					
合計 (針葉樹 + 広葉樹)	R4.11	106,451	57,268	198,766	107,099	107,198	1,670	3.5
	R4.4からの累計	870,775	481,604	-	874,974	875,395	-	-
	前年同月比	98.2	101.1	90.1	98.2	98.3	298.7	-
	前年同月累計比	92.0	89.8	-	92.1	92.1	-	-
針葉樹	R4.11	73,612	26,485	112,423	73,340	73,449	1,631	4.2
	R4.4からの累計	583,928	209,433	-	581,053	581,475	-	-
	前年同月比	96.6	100.6	89.2	97.0	97.2	350.0	-
	前年同月累計比	93.1	89.5	-	93.3	93.3	-	-
うち カラマツ 以外の 針葉樹	R4.11	34,875	11,690	50,512	34,826	34,930	1,513	4.3
	R4.4からの累計	266,215	84,993	-	265,570	265,862	-	-
	前年同月比	115.5	192.9	104.4	116.4	116.9	489.6	-
	前年同月累計比	97.7	81.2	-	98.2	98.3	-	-
うち カラマツ	R4.11	38,737	14,795	61,911	38,514	38,519	118	4.2
	R4.4からの累計	317,713	124,440	-	315,483	315,613	-	-
	前年同月比	84.3	73.0	79.8	84.3	84.3	75.2	-
	前年同月累計比	89.5	96.2	-	89.6	89.5	-	-
広葉樹	R4.11	32,839	30,783	86,343	33,759	33,749	39	2.8
	R4.4からの累計	286,847	272,171	-	293,921	293,920	-	-
	前年同月比	101.8	101.5	91.1	100.8	100.8	41.9	-
	前年同月累計比	90.0	90.1	-	89.8	89.8	-	-



北海道水産林務部林業木材課「製材・木材チップ工場動態調査」より

3 合単板工場動態調査

・普通合板の出荷量は前年同月を下回った。

(原木消費量・原木在荷量)

(単位: m3、%)

		合計	輸入材	道産材
原木消費量	R4.11	27,562	1,849	25,713
	R4.4からの累計	233,248	15,535	217,713
	前年同月比	82.2	129.8	80.1
	前年同月累計比	97.2	123.9	95.7
原木在荷量	R4.11	56,767	2,832	53,935
	前年同月比	217.4	67.0	246.5
	原木維持月数	2.1	1.5	2.1

(普通合板)

(単位: 4mm換算で千m2、%)

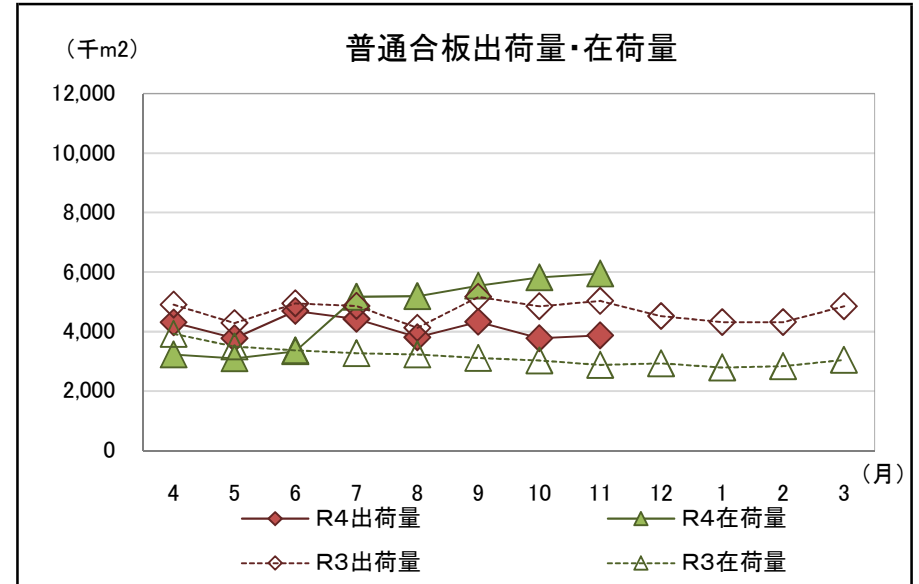
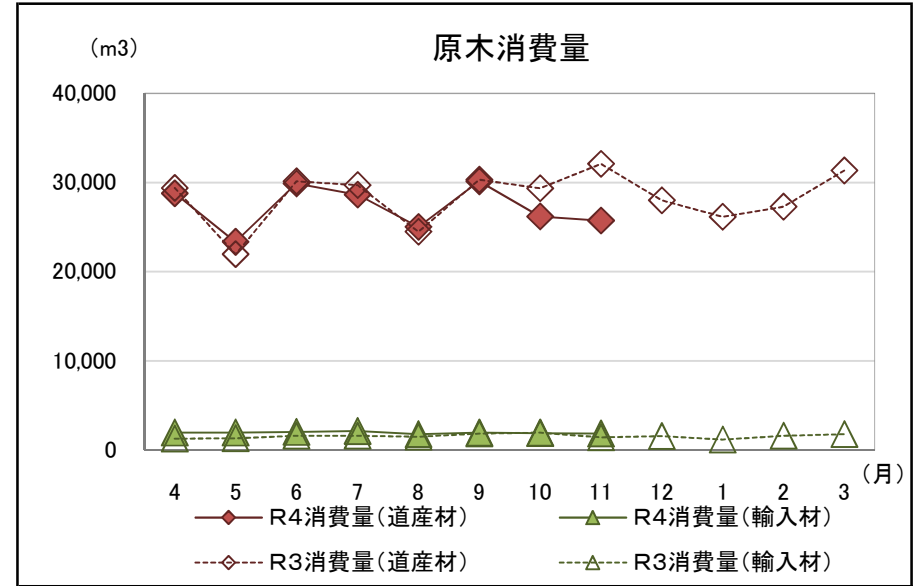
	普通合板生産量	普通合板出荷量				普通合板在荷量
		合計	道内	移出	輸出	
R4.11	3,994	3,865	830	3,035	0	5,947
R4.4からの累計	36,070	32,970	8,400	24,570	0	-
前年同月比	82.2	76.8	64.8	80.9	-	206.5
前年同月累計比	97.5	86.4	84.7	87.0	-	* 1.5

* は維持月数

(単板・特殊合板生産量)

(単位: 単板1mm・合板4mm換算、千m2、%)

	単板合計	普通単板	特殊単板	特殊合板
R4.11	8,276	8,038	238	242
R4.4からの累計	68,472	67,091	1,381	1,621
前年同月比	82.3	81.6	117.2	169.2
前年同月累計比	92.1	92.0	95.7	108.0



北海道水産林務部林業木材課「合単板工場動態調査」より

4 新設住宅着工戸数

・新設住宅着工戸数の前年同月比は、木造で88.4%、非木造で74.1%、全戸数で82.1%だった。

【北海道】

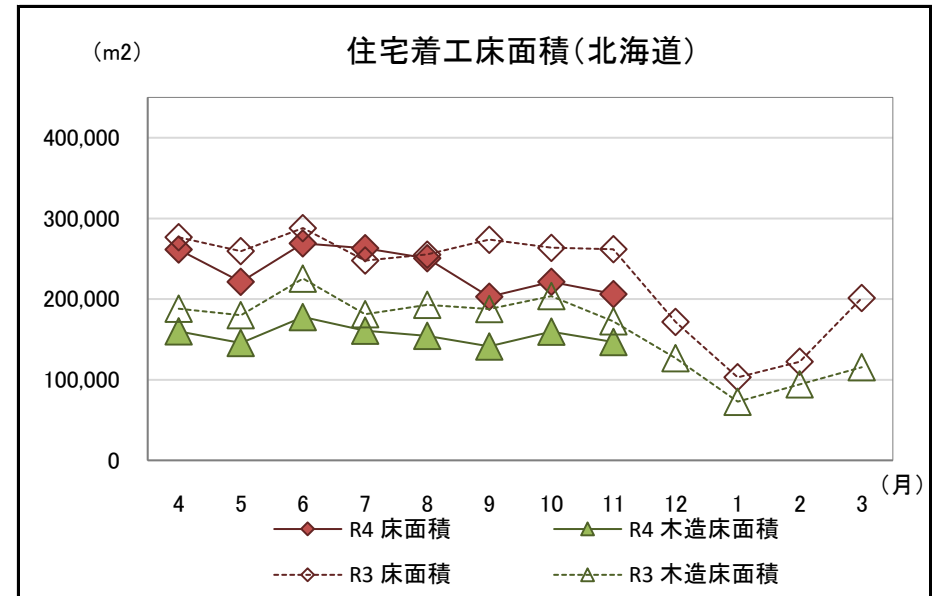
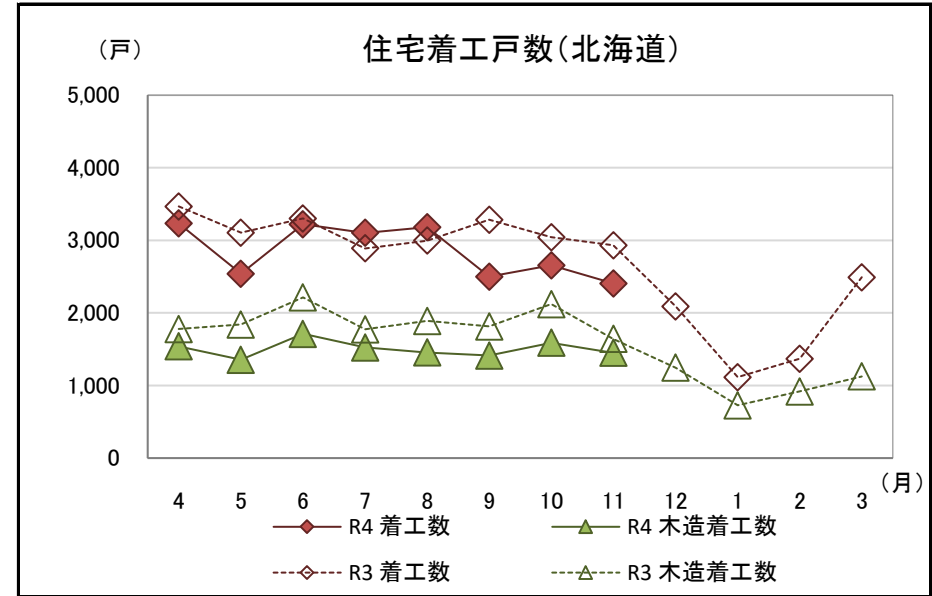
(単位:戸、千m²、%)

区分		合計					木造					非木造
		計	持家	貸家	給与住宅	分譲住宅	計	持家	貸家	給与住宅	分譲住宅	
R4.11	戸数	2,407	891	1,006	24	486	1,451	835	331	23	262	956
	床面積	206	106	53	1	47	147	99	19	1	28	60
R4.4	戸数	22,841	7,381	11,147	315	3,998	12,045	6,980	2,776	189	2,100	10,796
からの累計	床面積	1,895	892	596	22	386	1,246	841	167	12	226	649
前年	戸数	82.1%	87.3%	83.4%	400.0%	69.4%	88.4%	87.3%	93.8%	383.3%	80.4%	74.1%
同月比	床面積	78.8%	86.9%	81.3%	174.8%	62.8%	85.2%	86.5%	84.7%	144.2%	80.2%	66.6%
前年同月	戸数	91.3%	79.1%	97.8%	68.3%	104.1%	79.9%	78.8%	72.6%	66.3%	99.2%	108.5%
累計比	床面積	89.2%	79.0%	100.9%	92.0%	101.1%	81.4%	78.6%	75.7%	92.2%	99.6%	109.2%

(参考:全国)

(単位:戸、千m²、%)

区分		合計					木造					非木造
		計	持家	貸家	給与住宅	分譲住宅	計	持家	貸家	給与住宅	分譲住宅	
R4.11	戸数	72,372	21,511	29,873	346	20,642	41,751	18,948	10,587	187	12,029	30,621
	床面積	5,806	2,475	1,414	31	1,886	3,870	2,153	480	15	1,222	1,936
R4.4	戸数	591,543	175,795	239,058	4,171	172,519	332,067	153,704	80,531	1,452	96,380	259,476
からの累計	床面積	47,455	20,440	11,207	295	15,513	31,257	17,631	3,656	124	9,847	16,198
前年	戸数	98.6%	84.9%	111.4%	76.4%	99.2%	93.0%	85.6%	101.7%	152.0%	98.4%	107.3%
同月比	床面積	94.5%	83.5%	111.4%	107.8%	100.3%	89.8%	84.3%	99.3%	135.9%	96.9%	105.6%
前年同月	戸数	99.1%	87.5%	105.5%	106.6%	104.1%	93.9%	87.1%	99.5%	97.8%	101.6%	106.6%
累計比	床面積	96.3%	86.4%	107.1%	118.1%	104.2%	91.8%	85.9%	100.1%	110.6%	100.9%	106.6%



国土交通省「住宅着工統計」より

5 主な木材・木製品の輸出入実績

(1) 輸入状況

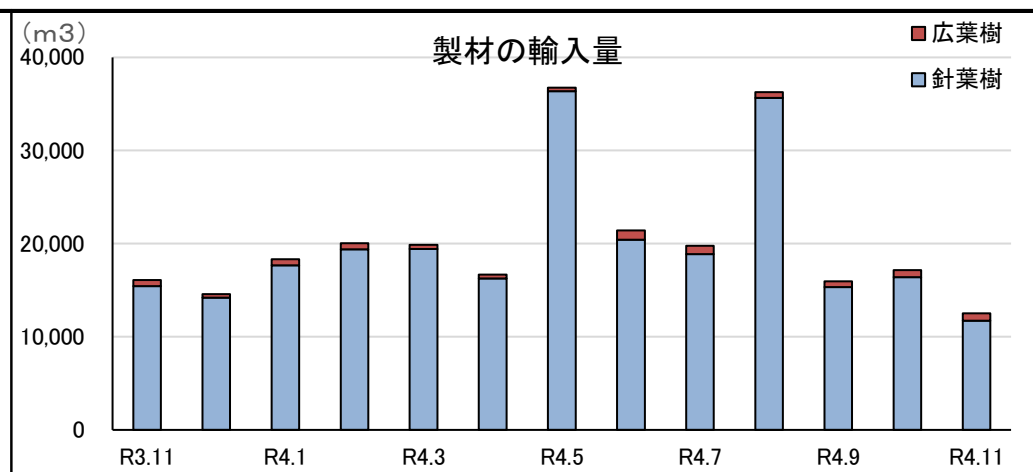
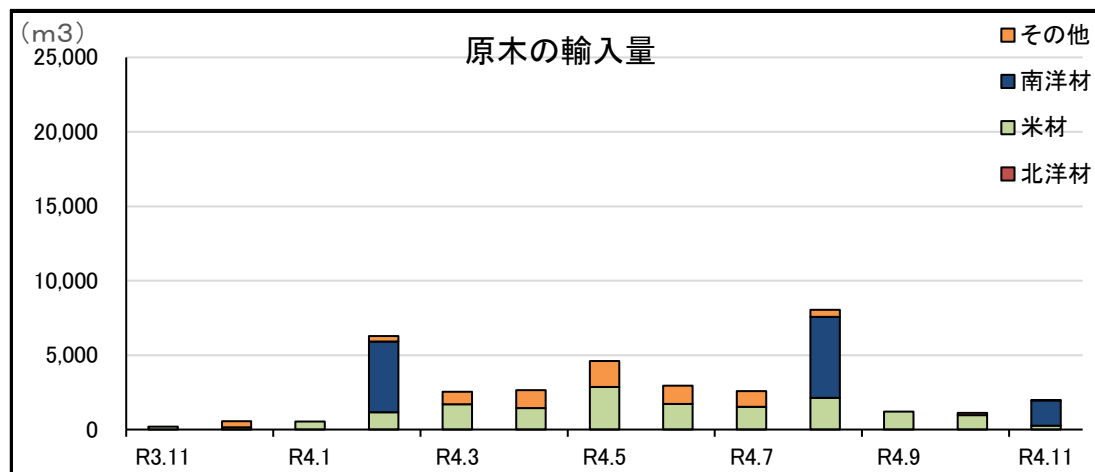
・原木の輸入量が前年同月を上回った。

区分	原木 ^{※1} (m3)			製材(m3)			合板(m3)	単板 (千m2)	構造用集成 材(m3)	木質 ボード(t)	チップ(t)			その他 木製品(t)
	計	針葉樹	広葉樹	計	針葉樹 ^{※2}	広葉樹					計	針葉樹	広葉樹	
R4.11	1,971	2	1,969	12,505	11,727	778	7,561	987	0	1,700	17,772	4	17,768	8,542
R4.4からの累計	25,117	436	24,681	176,453	171,005	5,448	79,399	5,163	0	17,933	364,057	59,250	304,807	169,282
前年同月比(%)	985.5	-	984.5	77.7	76.0	118.8	69.5	201.3	0.0	102.2	17.3	-	17.3	52.3
前年同月累計比(%)	152.1	573.7	150.1	111.6	112.1	98.2	102.9	92.8	0.0	99.5	82.4	152.3	75.6	122.7

(2) 輸出状況

区分	原木 ^{※1} (m3)			製材(m3)			合板(m3)	単板 (m2)	木質 ボード(t)	チップ(t)	その他 木製品(t)
	計	針葉樹	広葉樹	計	針葉樹 ^{※2}	広葉樹					
R4.11	4,638	4,638	0	54	0	54	0	61,421	46	0	3
R4.4からの累計	29,537	29,473	64	907	86	821	61	184,030	183	0	5
前年同月比(%)	-	-	-	41.2	-	41.2	-	-	100.6	-	546.0
前年同月累計比(%)	74.6	74.5	426.7	83.4	82.7	83.5	234.6	-	70.7	-	207.0

※1 割材・そま角を含む
※2 鉄道用又は軌道用のまくら木を含む



財務省「貿易統計」より

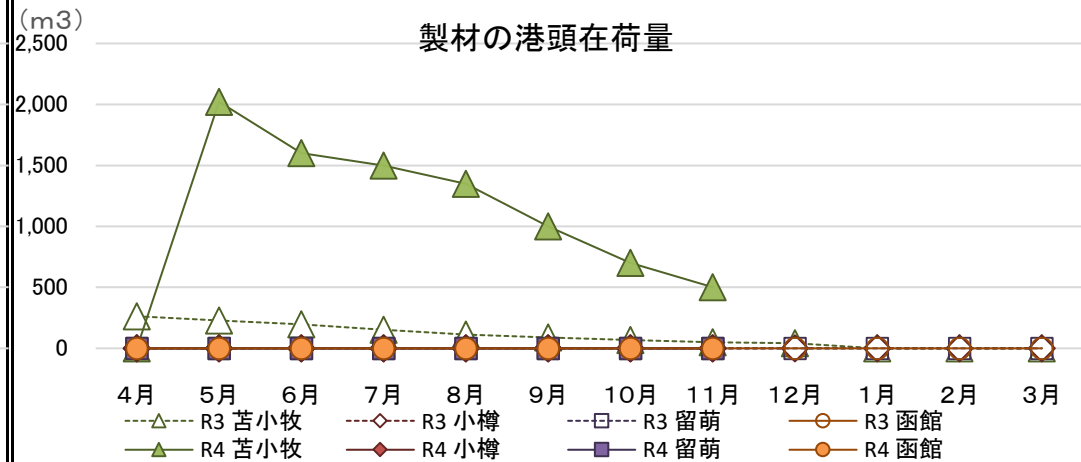
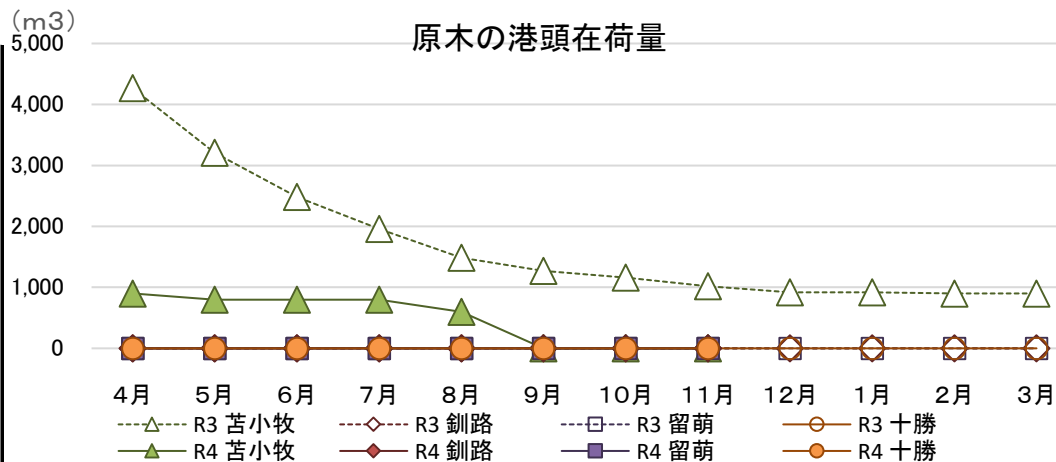
(3)参考資料(道内港湾入荷量・出荷量・在荷量)(コンテナ取扱貨物を除く)

【原木】

(単位:m3、%) 【製材】

(単位:m3、%)

区分	入荷量			出荷量				月末港頭在荷量		区分	入荷量			出荷量				月末港頭在荷量		
	R4.11	R4.4からの累計	前年同月累計比	R4.11	R4.4からの累計	前年同月比	前年同月累計比	R4.11	前年同月比		R4.11	R4.4からの累計	前年同月累計比	R4.11	R4.4からの累計	前年同月比	前年同月累計比	R4.11	前年同月比	
苫小牧	北洋材	0	0	-	0	0	-	-	0	-	北洋材	0	2,122	-	200	1,622	-	-	500	-
	米材	0	0	-	0	900	0.0	20.6	0	0.0	米材	0	0	-	0	0	0.0	0.0	0	0.0
	南洋材	0	0	-	0	0	-	-	0	-	南洋材	0	0	-	0	0	-	-	0	-
	その他	0	0	-	0	0	-	-	0	-	その他	0	0	-	0	0	-	-	0	-
計	0	0	-	0	900	0.0	20.6	0	0.0	計	0	2,122	-	200	1,622	1,052.6	484.3	500	1,000.0	
釧路	北洋材	0	0	-	0	0	-	-	0	-	北洋材	0	0	-	0	0	-	-	0	-
	米材	0	0	-	0	0	-	-	0	-	米材	0	0	-	0	0	-	-	0	-
	南洋材	0	0	-	0	0	-	-	0	-	南洋材	0	0	-	0	0	-	-	0	-
	その他	0	0	-	0	0	-	-	0	-	その他	0	0	-	0	0	-	-	0	-
計	0	0	-	0	0	-	-	0	-	計	0	0	-	0	0	-	-	0	-	
留萌	北洋材	0	0	-	0	0	-	-	0	-	北洋材	0	0	0.0	0	0	-	0.0	0	-
	米材	0	0	-	0	0	-	-	0	-	米材	0	0	-	0	0	-	-	0	-
	南洋材	0	0	-	0	0	-	-	0	-	南洋材	0	0	-	0	0	-	-	0	-
	その他	0	0	-	0	0	-	-	0	-	その他	0	0	-	0	0	-	-	0	-
計	0	0	-	0	0	-	-	0	-	計	0	0	0.0	0	0	-	0.0	0	-	
十勝	北洋材	0	0	-	0	0	-	-	0	-	北洋材	0	0	-	0	0	-	-	0	-
	米材	0	0	-	0	0	-	-	0	-	米材	0	0	-	0	0	-	-	0	-
	南洋材	6,400	15,618	274.0	6,400	15,618	-	-	0	-	南洋材	0	0	-	0	0	-	-	0	-
	その他	0	0	-	0	0	-	-	0	-	その他	0	0	-	0	0	-	-	0	-
計	6,400	15,618	274.0	6,400	15,618	-	-	0	-	計	0	0	-	0	0	-	-	0	-	
合計	北洋材	0	0	-	0	0	-	-	0	-	北洋材	0	2,122	223.2	200	1,622	-	170.6	500	-
	米材	0	0	-	0	900	0.0	20.6	0	0.0	米材	0	0	-	0	0	0.0	0.0	0	0.0
	南洋材	6,400	15,618	274.0	6,400	15,618	-	-	0	-	南洋材	0	0	-	0	0	-	-	0	-
	その他	0	0	-	0	0	-	-	0	-	その他	0	0	-	0	0	-	-	0	-
計	6,400	15,618	274.0	6,400	16,518	4,571.6	377.2	0	0.0	計	0	2,122	223.2	200	1,622	1,052.6	126.2	500	1,000.0	



北海道木材輸入懇話会資料より