

# 木 材 需 給 情 報

☆☆☆ 令和2年9月分確報 ☆☆☆

1	製材工場動態調査	1
	・製材出荷量は前年同月を下回った(エゾマツ・トドマツ83.7%、カラマツ75.8%、広葉樹86.0%)	
2	木材チップ工場動態調査	3
	・製品出荷量は前年同月を下回った(カラマツ以外の針葉樹95.9%、カラマツ82.9%、広葉樹87.5%)	
3	合単板工場動態調査	4
	・普通合板の出荷量は前年同月を下回った。	
4	新設住宅着工戸数(国土交通省「住宅着工統計」令和2年9月)	5
	・新設住宅着工戸数の前年同月比は、木造で107.0%、非木造で89.7%、全戸数で100.5%だった。	
5	主な木材・木製品の輸出入実績(財務省「貿易統計」令和2年9月)	6
	・原木、製材、チップともに輸入量が前年同月を下回った。	

北海道水産林務部林務局 林業木材課 林業金融係

〒060-8588 北海道札幌市中央区北3条西6丁目

TEL 011-206-6578 (内線28-573)

FAX 011-232-1294

E-mail [suirin.rinmoku11f@pref.hokkaido.lg.jp](mailto:suirin.rinmoku11f@pref.hokkaido.lg.jp)

林業木材課データ

検索

# 1 製材工場動態調査

・製材出荷量は前年同月を下回った

(エゾマツ・トドマツ83.7%、カラマツ75.8%、広葉樹86.0%)

(単位:m3、%)

		原木消費量	原木在荷量	うち輸入	製材生産量	製材出荷量	製材									製材在荷量	維持月数	
							建築材	集成材原板	梱包・仕組板	パレット	床板原板	家具・建具材	魚箱	その他	うち移出		原木	製材
合計	R2.9	120,871	458,265	18,491	55,233	56,163	18,707	4,861	19,353	7,946	434	560	690	3,612	32,929	64,161	3.8	1.1
	R2.4からの累計	692,285	-	-	321,142	320,405	105,358	27,657	109,030	47,805	2,516	3,044	2,510	22,485	182,460	-	-	-
	前年同月比	83.9	117.9	142.9	82.2	80.1	92.5	70.4	74.7	69.4	108.2	63.2	98.2	98.3	79.2	120.8	-	-
	前年同月累計比	78.0	-	-	77.2	77.0	91.9	72.8	68.9	64.2	116.2	77.0	91.7	102.7	73.5	-	-	-
針葉樹	R2.9	116,049	436,113		52,909	53,775	18,305	4,681	*	*	*	*	*	2,773	32,405	52,777	3.8	1.0
	R2.4からの累計	662,755	-		306,666	304,606	103,328	26,715	*	*	*	*	*	15,052	180,064	-	-	-
	前年同月比	83.8	118.7		81.9	79.8	92.7	69.9	*	*	*	*	*	97.7	79.2	127.6	-	-
	前年同月累計比	77.6	-		76.5	76.0	91.7	72.6	*	*	*	*	*	93.2	73.3	-	-	-
うち エゾマツ ・ トドマツ	R2.9	54,760	171,952		24,961	25,590	16,051	1,125	4,376	1,438	*	*	687	1,897	9,710	40,977	3.1	1.6
	R2.4からの累計	319,221	-		148,894	145,795	91,137	7,232	25,636	8,260	*	*	2,464	10,903	52,971	-	-	-
	前年同月比	89.7	111.2		86.1	83.7	90.3	99.5	67.9	64.2	*	*	99.1	85.4	87.4	136.4	-	-
	前年同月累計比	87.5	-		86.3	83.8	91.0	92.6	67.0	65.5	*	*	91.3	88.9	82.0	-	-	-
うち カラマツ	R2.9	56,902	248,567		26,016	26,178	1,126	3,343	14,479	6,348	*	*	*	809	21,314	8,530	4.4	0.3
	R2.4からの累計	315,013	-		144,322	146,456	4,738	18,237	80,842	38,344	*	*	*	3,902	118,644	-	-	-
	前年同月比	77.9	126.5		77.5	75.8	156.6	62.6	76.2	71.8	*	*	*	142.4	75.5	86.5	-	-
	前年同月累計比	69.1	-		67.9	69.2	113.0	65.2	69.7	64.3	*	*	*	111.5	69.5	-	-	-
広葉樹	R2.9	4,822	22,152		2,324	2,388	402	180	*	*	*	*	*	839	524	11,384	4.6	4.8
	R2.4からの累計	29,530	-		14,476	15,799	2,030	942	*	*	*	*	*	7,433	2,396	-	-	-
	前年同月比	86.7	104.9		89.1	86.0	81.4	87.8	*	*	*	*	*	100.4	80.1	96.6	-	-
	前年同月累計比	89.7	-		95.0	105.3	102.5	77.8	*	*	*	*	*	129.2	93.3	-	-	-

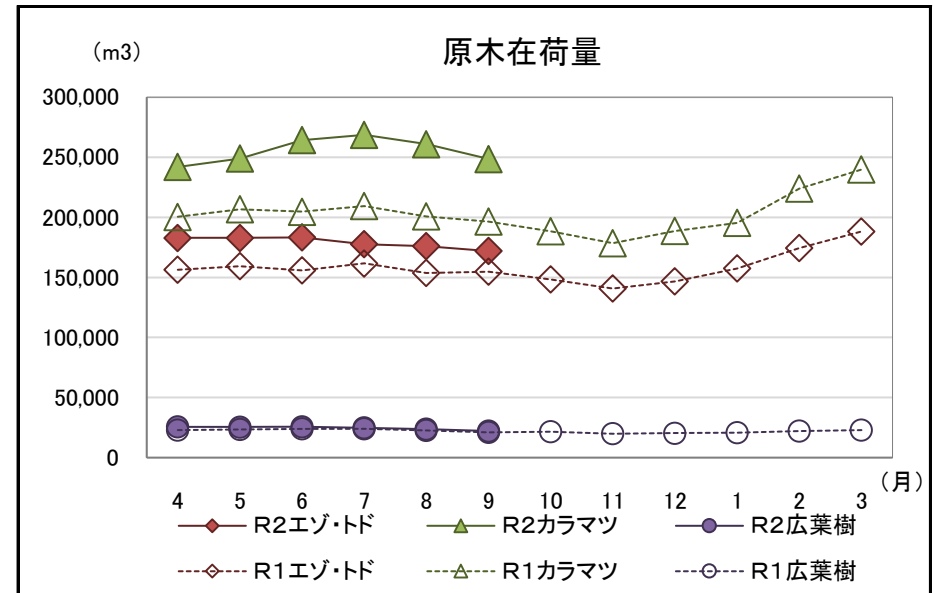
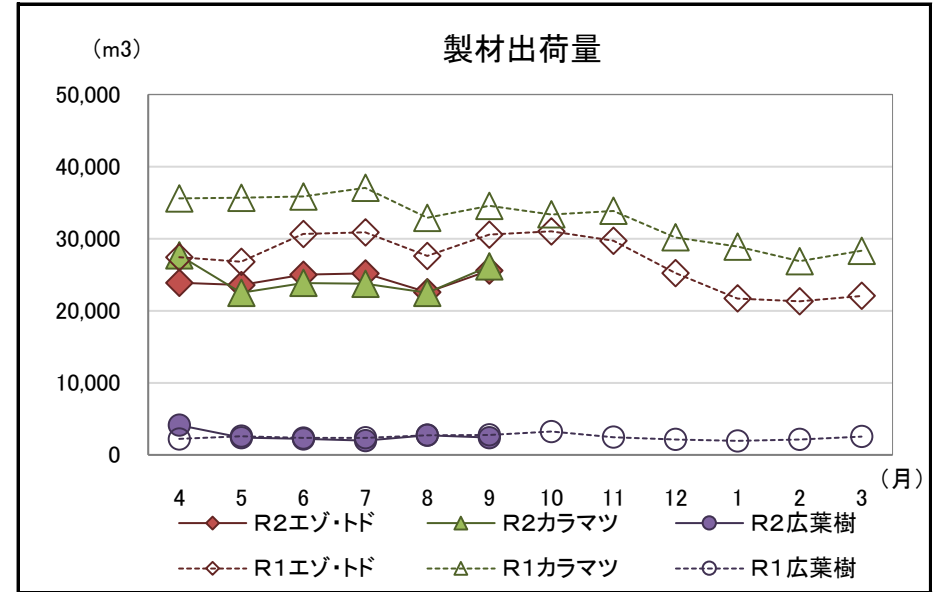
注「\*」の箇所は個人又は法人その他の団体に関する秘密を保護するため、統計数値を公表しない。

北海道水産林務部林業木材課「製材・木材チップ工場動態調査」より

【参考(地域別数量)】

(単位:m3)

	原木消費量	原木在荷量	製材生産量	製材出荷量	うち移出	製材在荷量	維持月数		
							原木	製材	
エンマシ マシ	渡島	3,258	9,987	1,481	1,792	577	6,909	3.1	3.9
	檜山	1,420	2,753	615	635	420	140	1.9	0.2
	胆振	8,849	22,346	4,070	3,984	1,604	2,785	2.5	0.7
	日高	1,555	7,451	713	900	693	636	4.8	0.7
	後志・石狩・空知	1,571	2,065	790	812	254	1,009	1.3	1.2
	上川・留萌・宗谷	12,260	42,181	5,556	6,050	2,491	8,142	3.4	1.3
	オホーツク	14,681	34,989	6,662	6,443	2,591	9,363	2.4	1.5
	根室	312	2,432	164	199	0	1,354	7.8	6.8
	釧路	4,900	15,158	2,228	2,425	0	4,992	3.1	2.1
	十勝	5,954	32,590	2,682	2,350	1,080	5,647	5.5	2.4
合計	54,760	171,952	24,961	25,590	9,710	40,977	3.1	1.6	
カラマツ	渡島・檜山	278	4,857	141	158	71	55	17.5	0.3
	胆振・日高	3,760	29,851	1,642	1,657	1,224	393	7.9	0.2
	後志・石狩・空知	1,776	3,710	878	857	292	212	2.1	0.2
	上川・留萌・宗谷	9,956	28,342	4,685	4,830	4,079	469	2.8	0.1
	オホーツク	14,610	82,094	6,701	6,426	5,584	2,752	5.6	0.4
	根室・釧路	3,946	32,674	1,827	1,937	1,214	861	8.3	0.4
	十勝	22,576	67,039	10,142	10,313	8,850	3,788	3.0	0.4
合計	56,902	248,567	26,016	26,178	21,314	8,530	4.4	0.3	
広葉樹	渡島・檜山	300	1,147	150	150	0	23	3.8	0.2
	後志・胆振・日高・石狩・空知	143	867	62	63	0	73	6.1	1.2
	上川・留萌・宗谷	3,447	14,552	1,617	1,960	400	9,827	4.2	5.0
	オホーツク・根室・釧路・十勝	932	5,586	495	215	124	1,461	6	6.8
合計	4,822	22,152	2,324	2,388	524	11,384	4.6	4.8	



北海道水産林務部林業木材課「製材・木材チップ工場動態調査」より

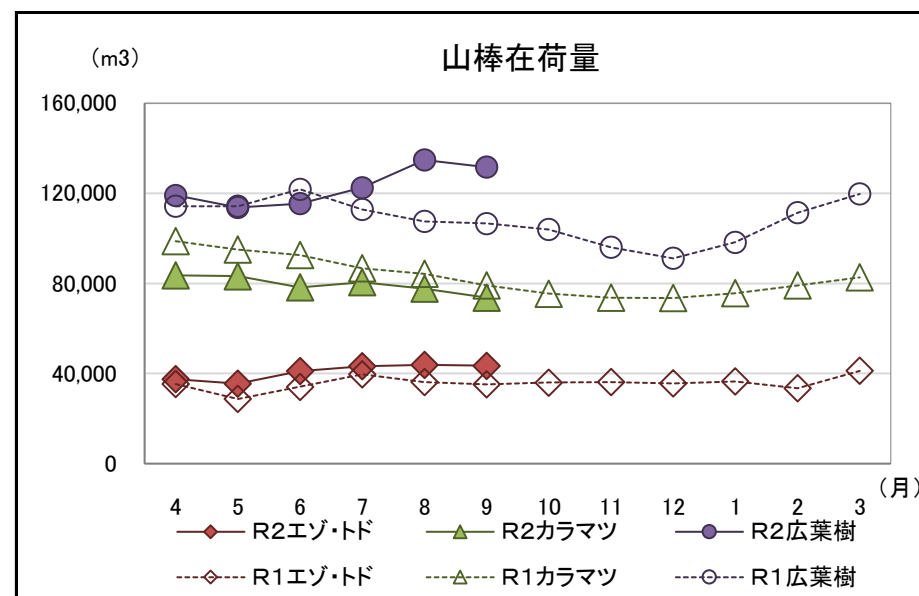
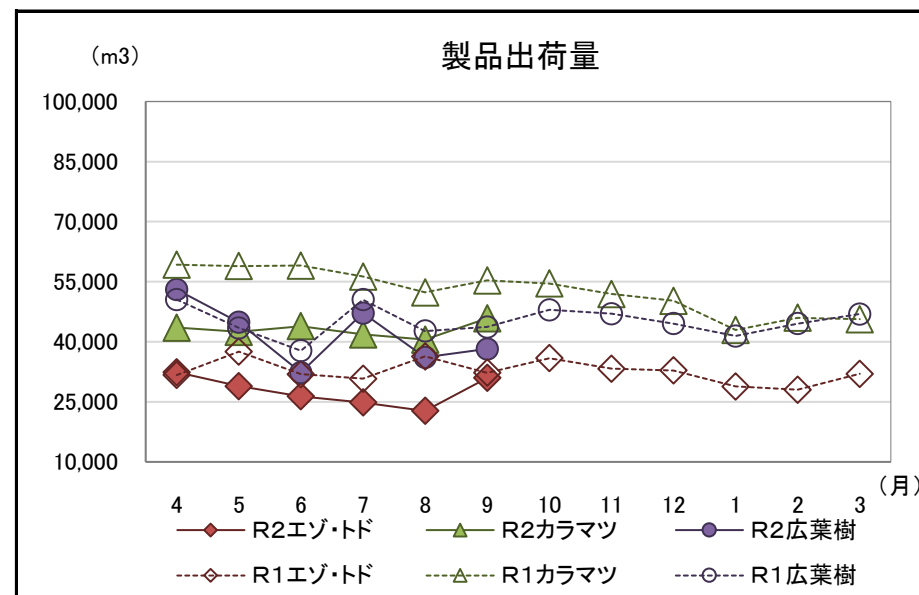
## 2 木材チップ工場動態調査

・製品出荷量は前年同月を下回った

(カラマツ以外の針葉樹95.9%、カラマツ82.9%、広葉樹87.5%)

(単位:m3、%)

		原料消費量		山棒在荷量	製品生産量	製品出荷量	製品在荷量	原料維持月数
			うち山棒					
合計 (針葉樹 + 広葉樹)	R2.9	113,378	70,571	248,822	115,060	115,050	948	3.5
	R2.4からの累計	668,159	420,717	-	677,089	676,083	-	-
	前年同月比	87.2	89.5	112.7	87.6	87.6	191.1	-
	前年同月累計比	83.3	87.1	-	83.5	83.4	-	-
針葉樹	R2.9	76,182	35,471	117,140	77,019	76,835	942	3.3
	R2.4からの累計	423,522	187,624	-	424,986	424,387	-	-
	前年同月比	87.3	92.0	102.5	87.9	87.7	203.9	-
	前年同月累計比	78.4	79.9	-	78.4	78.3	-	-
うち カラマツ 以外の 針葉樹	R2.9	31,277	14,292	43,438	31,169	30,971	465	3.0
	R2.4からの累計	166,397	63,515	-	166,424	166,210	-	-
	前年同月比	97.0	98.2	123.5	96.4	95.9	160.9	-
	前年同月累計比	82.9	74.0	-	82.9	82.8	-	-
うち カラマツ	R2.9	44,905	21,179	73,702	45,850	45,864	477	3.5
	R2.4からの累計	257,125	124,109	-	258,562	258,177	-	-
	前年同月比	81.6	88.2	93.2	82.9	82.9	275.7	-
	前年同月累計比	75.7	83.3	-	75.8	75.7	-	-
広葉樹	R2.9	37,196	35,100	131,682	38,041	38,215	6	3.8
	R2.4からの累計	244,637	233,093	-	252,103	251,696	-	-
	前年同月比	87.2	87.2	123.5	87.1	87.5	17.6	-
	前年同月累計比	93.4	93.9	-	93.8	93.7	-	-



北海道水産林務部林業木材課「製材・木材チップ工場動態調査」より

### 3 合単板工場動態調査

・普通合板の出荷量は前年同月を下回った。

(原木消費量・原木在荷量)

(単位:m3、%)

		合計	輸入材	道産材
原木消費量	R2.9	33,087	1,116	31,971
	R2.4からの累計	165,705	8,498	157,207
	前年同月比	98.5	51.2	101.8
	前年同月累計比	87.1	61.7	89.1
原木在荷量	R2.9	50,729	6,091	44,638
	前年同月比	70.3	124.9	66.4
	原木維持月数	1.5	5.5	1.4

(普通合板)

(単位:4mm換算で千m2、%)

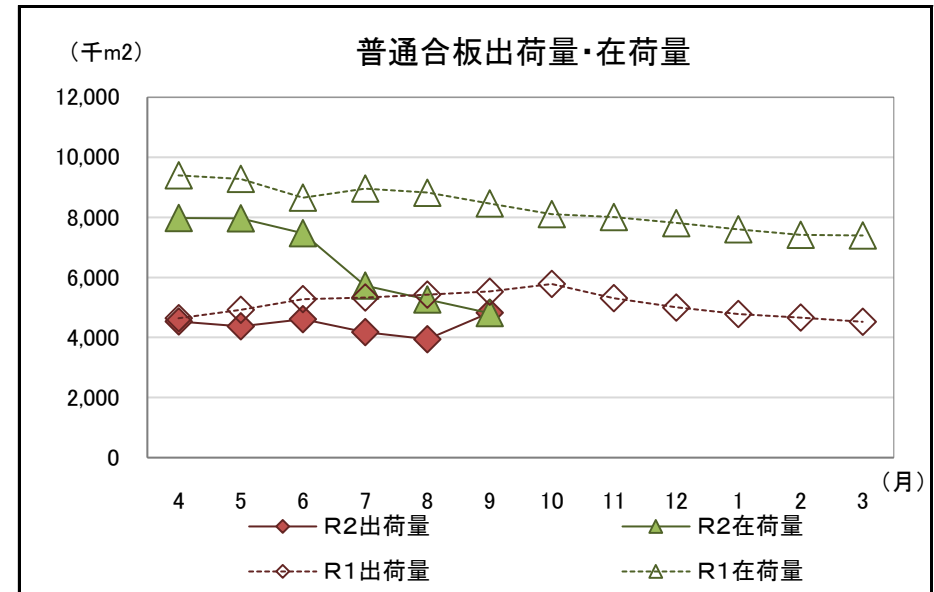
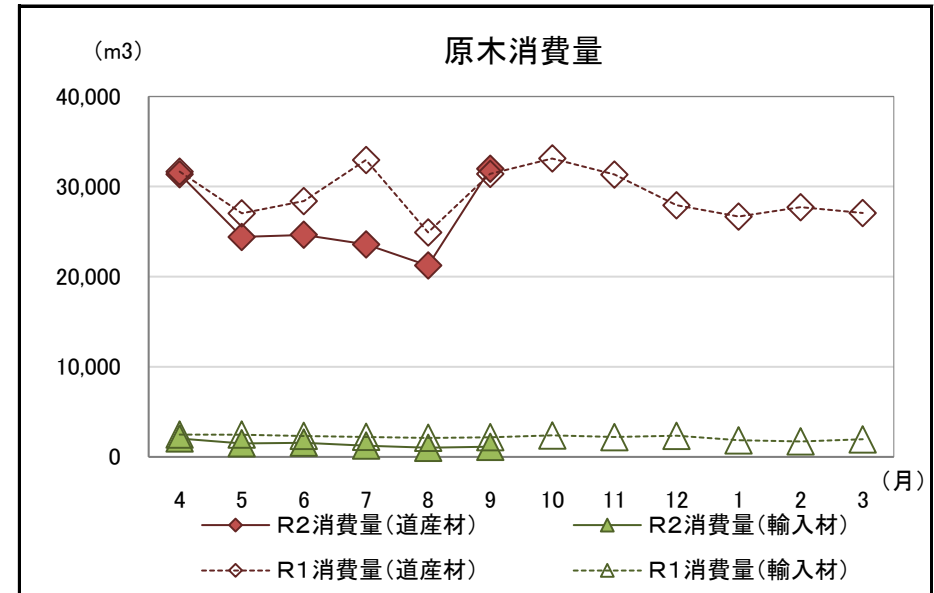
	普通合板生産量	普通合板出荷量				普通合板在荷量
		合計	道内	移出	輸出	
R2.9	4,365	4,824	1,411	3,413	0	4,810
R2.4からの累計	25,528	26,456	7,833	18,623	0	-
前年同月比	82.6	87.2	84.9	88.2	-	56.8
前年同月累計比	82.6	85.0	82.1	86.3	-	* 1

\*は維持月数

(単板・特殊合板生産量)

(単位:単板1mm・合板4mm換算、千m2、%)

	単板合計	普通単板	特殊単板	特殊合板
R2.9	9,099	8,920	179	221
R2.4からの累計	48,917	48,022	895	1,346
前年同月比	92.7	92.9	85.2	87.0
前年同月累計比	86.4	86.6	75.6	89.6



北海道水産林務部林業木材課「合単板工場動態調査」より

#### 4 新設住宅着工戸数

・新設住宅着工戸数の前年同月比は、木造で107.0%、非木造で89.7%、全戸数で100.5%だった。

【北海道】

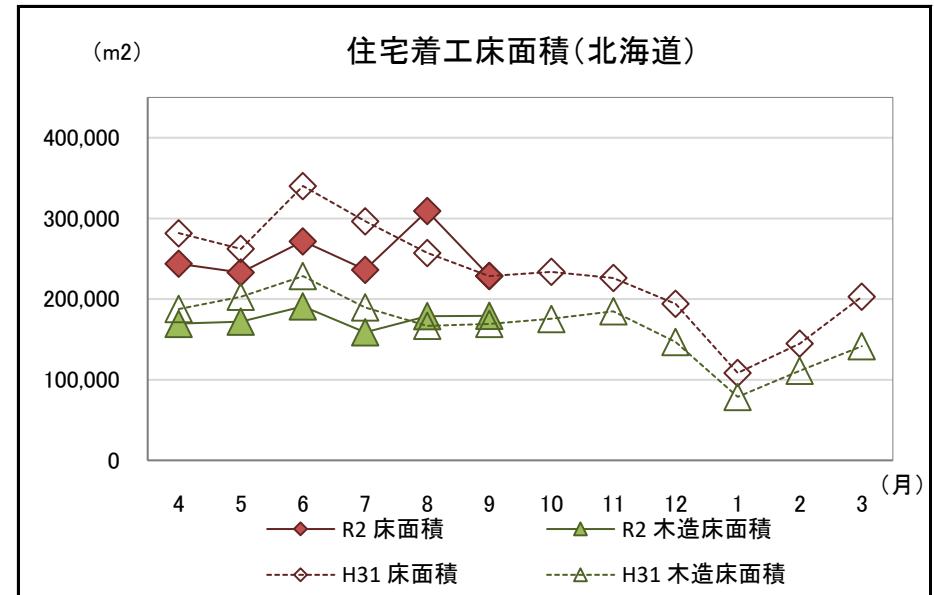
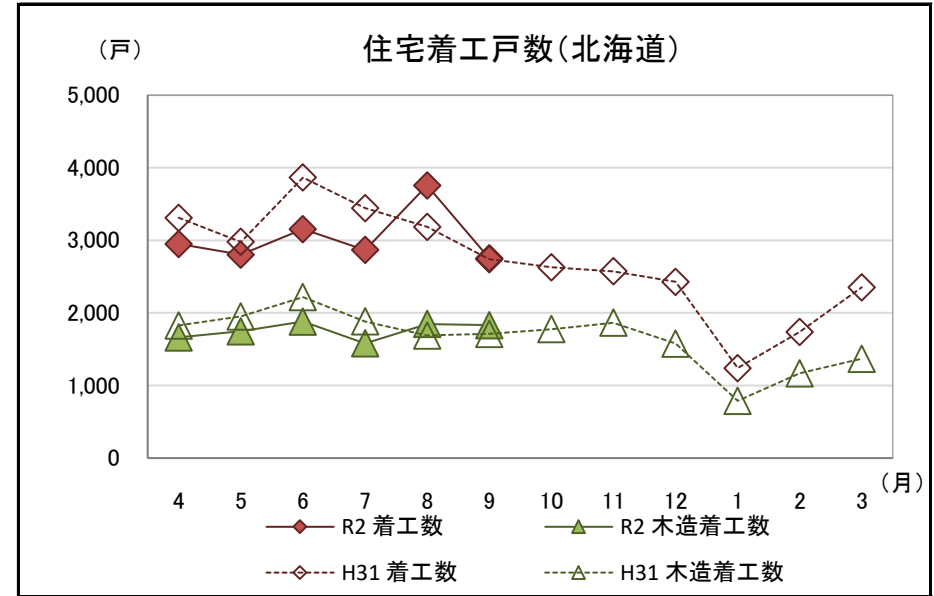
(単位:戸、千m2、%)

区分		合計					木造					非木造
		計	持家	貸家	給与住宅	分譲住宅	計	持家	貸家	給与住宅	分譲住宅	
R2.9	戸数	2,753	1,046	1,328	42	337	1,832	999	568	40	225	921
	床面積	229	125	68	3	33	179	119	33	3	25	49
R2.4	戸数	18,285	6,165	9,167	229	2,724	10,550	5,867	3,249	196	1,238	7,735
からの累計	床面積	1,522	755	483	13	271	1,049	716	186	11	136	473
前年	戸数	100.5%	100.2%	95.8%	135.5%	121.2%	107.0%	103.4%	110.3%	137.9%	111.4%	89.7%
同月比	床面積	100.1%	97.7%	95.4%	149.3%	119.6%	105.9%	102.1%	113.6%	171.1%	111.5%	83.4%
前年同月	戸数	93.7%	89.1%	95.5%	81.8%	99.7%	93.5%	89.9%	95.8%	127.3%	102.0%	93.8%
累計比	床面積	91.4%	88.2%	92.3%	68.6%	101.2%	91.6%	89.2%	93.3%	108.9%	102.5%	90.8%

(参考:全国)

(単位:戸、千m2、%)

区分		合計					木造					非木造
		計	持家	貸家	給与住宅	分譲住宅	計	持家	貸家	給与住宅	分譲住宅	
R2.9	戸数	70,186	22,337	25,053	637	22,159	39,905	19,730	10,198	174	9,803	30,281
	床面積	5,825	2,631	1,152	50	1,992	3,784	2,300	467	14	1,003	2,040
R2.4	戸数	414,039	131,325	156,506	3,254	122,954	234,466	114,867	56,031	916	62,652	179,573
からの累計	床面積	33,721	15,585	7,143	209	10,784	22,500	13,479	2,517	73	6,431	11,222
前年	戸数	90.1%	93.0%	85.2%	137.3%	92.2%	89.8%	94.9%	85.8%	135.9%	84.3%	90.4%
同月比	床面積	90.8%	92.1%	83.7%	153.7%	92.8%	90.0%	94.2%	85.0%	139.9%	83.5%	92.4%
前年同月	戸数	88.7%	85.8%	89.2%	96.8%	91.1%	86.9%	86.4%	89.4%	107.6%	85.3%	91.3%
累計比	床面積	86.5%	85.0%	84.9%	97.7%	89.7%	85.7%	85.6%	86.2%	104.1%	85.3%	88.3%



国土交通省「住宅着工統計」より

## 5 主な木材・木製品の輸出入実績

### (1) 輸入状況

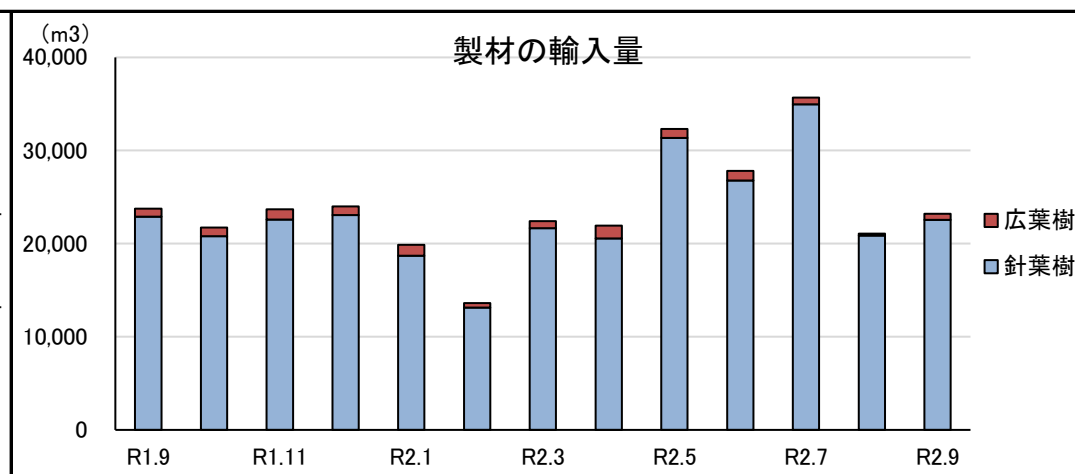
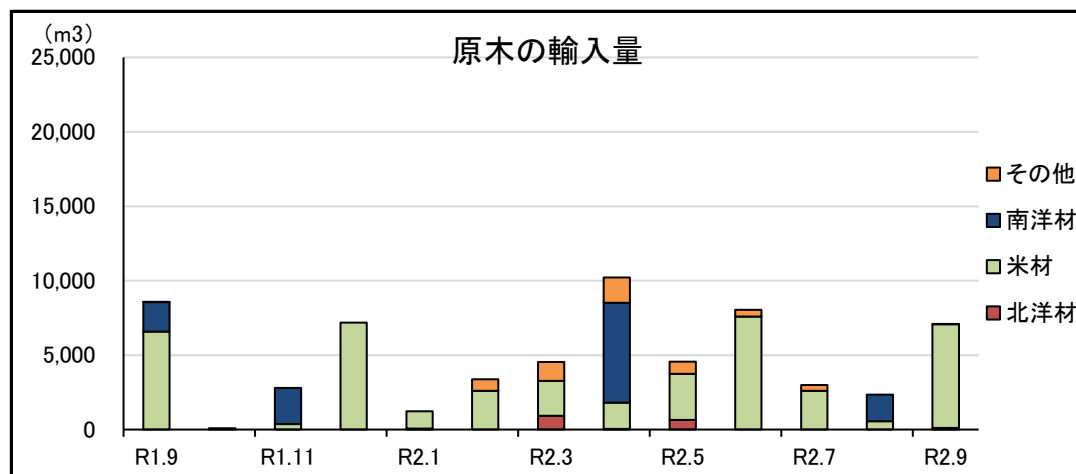
・原木、製材、チップともに輸入量が前年同月を下回った。

区分	原木 <sup>※1</sup> (m3)			製材(m3)			合板(m3)	単板(千m2)	構造用集材(m3)	木質ボード(t)	チップ(t)			パルプ(t)	紙及び板紙等(t)	古紙(t)	その他木製品(t)
	計	針葉樹	広葉樹	計	針葉樹 <sup>※2</sup>	広葉樹					計	針葉樹	広葉樹				
R2.9	7,075	6,853	222	23,208	22,551	657	9,182	1,190	7,758	2,040	62,085	26,731	35,354	977	1,870	0	8,595
R2.4からの累計	35,235	9,964	25,271	162,031	157,165	4,866	53,667	5,572	57,570	15,121	299,908	47,728	252,180	31,213	11,558	139	69,494
前年同月比(%)	82.6	106.5	10.4	97.7	98.5	76.8	113.5	124.8	134.4	70.3	98.0	234.9	68.0	56.9	70.7	0.0	113.7
前年同月累計比(%)	73.4	54.9	84.6	113.9	117.1	60.0	98.0	76.5	150.8	88.7	46.8	49.8	46.3	72.4	75.1	136.3	137.5

### (2) 輸出状況

区分	原木 <sup>※1</sup> (m3)			製材(m3)			合板(m3)	単板(m2)	木質ボード(t)	チップ(t)	パルプ(t)	古紙(t)	紙及び板紙等(t)	その他木製品(t)
	計	針葉樹	広葉樹	計	針葉樹 <sup>※2</sup>	広葉樹								
R2.9	6,978	6,978	0	106	42	64	0	0	0	0	0	1,696	11,172	0
R2.4からの累計	32,536	32,428	108	570	190	380	26	0	46	0	806	15,082	74,041	3
前年同月比(%)	242.0	242.0	-	66.3	56.0	75.3	-	-	0.0	-	0.0	98.6	105.9	-
前年同月累計比(%)	121.8	124.9	14.2	48.8	40.5	54.3	78.8	0.0	20.0	-	31.0	101.1	94.0	24.6

※1 割材・そま角を含む  
 ※2 鉄道用又は軌道用のまくら木を含む



財務省「貿易統計」より

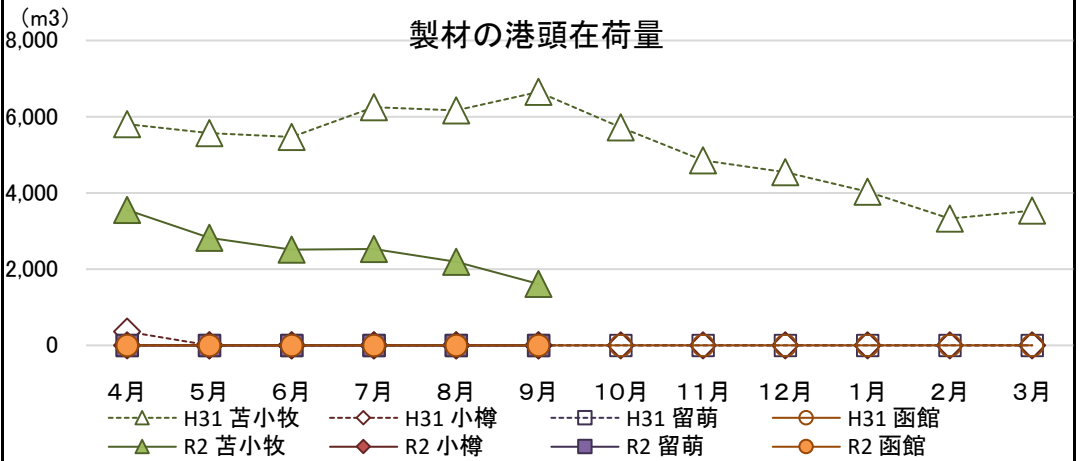
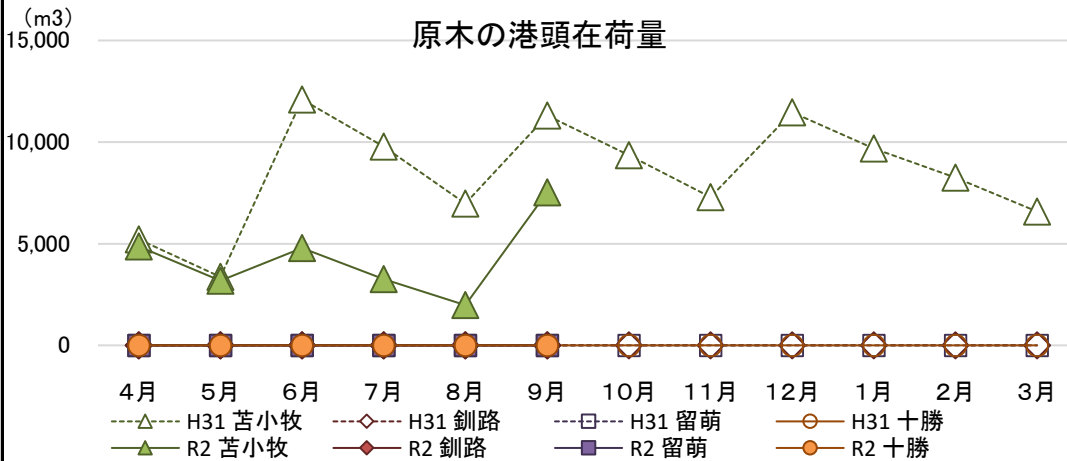
(3)参考資料(道内港湾入荷量・出荷量・在荷量)(コンテナ取扱貨物を除く)

【原木】

(単位:m3、%) 【製材】

(単位:m3、%)

区分	入荷量			出荷量				月末港頭在荷量		区分	入荷量			出荷量				月末港頭在荷量		
	R2.9	R2.4からの累計	前年同月累計比	R2.9	R2.4からの累計	前年同月比	前年同月累計比	R2.9	前年同月比		R2.9	R2.4からの累計	前年同月累計比	R2.9	R2.4からの累計	前年同月比	前年同月累計比	R2.9	前年同月比	
苫小牧	北洋材	0	0	-	0	0	-	-	0	-	北洋材	0	1,029	33.6	122	1,472	245.5	84.5	240	18.1
	米材	6,850	9,965	56.0	1,299	9,015	62.2	65.5	7,530	66.6	米材	0	1,198	23.0	455	2,681	50.7	53.9	1,372	26.4
	南洋材	0	0	-	0	0	-	-	0	-	南洋材	0	0	0.0	0	0	0.0	0.0	0	0.0
	その他	0	0	-	0	0	-	-	0	-	その他	0	0	-	0	0	-	-	0	-
計	6,850	9,965	56.0	1,299	9,015	62.2	65.5	7,530	66.6	計	0	2,227	26.3	577	4,153	58.1	57.8	1,612	24.2	
釧路	北洋材	0	0	-	0	0	-	-	0	-	北洋材	0	0	0.0	0	0	-	0.0	0	-
	米材	0	0	-	0	0	-	-	0	-	米材	0	0	-	0	0	-	-	0	-
	南洋材	0	0	-	0	0	-	-	0	-	南洋材	0	0	-	0	0	-	-	0	-
	その他	0	0	-	0	0	-	-	0	-	その他	0	0	-	0	0	-	-	0	-
計	0	0	-	0	0	-	-	0	-	計	0	0	0.0	0	0	-	0.0	0	-	
留萌	北洋材	0	543	41.4	0	543	-	41.4	0	-	北洋材	0	0	-	0	0	-	-	0	-
	米材	0	0	-	0	0	-	-	0	-	米材	0	0	-	0	0	-	-	0	-
	南洋材	0	0	-	0	0	-	-	0	-	南洋材	0	0	-	0	0	-	-	0	-
	その他	0	0	-	0	0	-	-	0	-	その他	0	0	-	0	0	-	-	0	-
計	0	543	41.4	0	543	-	41.4	0	-	計	0	0	-	0	0	-	-	0	-	
十勝	北洋材	0	0	-	0	0	-	-	0	-	北洋材	0	0	-	0	0	-	-	0	-
	米材	0	0	-	0	0	-	-	0	-	米材	0	0	-	0	0	-	-	0	-
	南洋材	0	6,879	45.6	0	5,139	-	34.0	0	-	南洋材	0	0	-	0	0	-	-	0	-
	その他	0	0	-	0	0	-	-	0	-	その他	0	0	-	0	0	-	-	0	-
計	0	6,879	45.6	0	5,139	-	34.0	0	-	計	0	0	-	0	0	-	-	0	-	
合計	北洋材	0	543	41.4	0	543	-	41.4	0	-	北洋材	0	1,029	29.0	122	1,472	245.5	66.1	240	18.1
	米材	6,850	9,965	56.0	1,299	9,015	62.2	65.5	7,530	66.6	米材	0	1,198	23.0	455	2,681	50.7	53.9	1,372	26.4
	南洋材	0	6,879	45.6	0	5,139	-	34.0	0	-	南洋材	0	0	0.0	0	0	0.0	0.0	0	0.0
	その他	0	0	-	0	0	-	-	0	-	その他	0	0	-	0	0	-	-	0	-
計	6,850	17,387	50.8	1,299	14,697	62.2	48.7	7,530	66.6	計	0	2,227	24.9	577	4,153	58.1	54.1	1,612	24.2	



北海道木材輸入懇話会資料より