

# 木 材 需 給 情 報

☆☆☆ 令和2年5月分確報 ☆☆☆

1	製材工場動態調査	1
	・製材出荷量は前年同月を下回った(エゾマツ・トドマツ87.9%、カラマツ63.0%、広葉樹92.2%)	
2	木材チップ工場動態調査	3
	・広葉樹の製品出荷量は、前年同月を上回った。(カラマツ以外の針葉樹77.0%、カラマツ72.1%、広葉樹103.2%)	
3	合単板工場動態調査	4
	・普通合板の出荷量は前年同月を下回った。	
4	新設住宅着工戸数(国土交通省「住宅着工統計」令和2年5月)	5
	・新設住宅着工戸数の前年同月比は、木造で89.4%、非木造で103.1%、全戸数で94.1%だった。	
5	主な木材・木製品の輸出入実績(財務省「貿易統計」令和2年5月)	6
	・製材の輸入量が前年同月を上回った。	

北海道水産林務部林務局 林業木材課 林業金融係

〒060-8588 北海道札幌市中央区北3条西6丁目

TEL 011-206-6578 (内線28-573)

FAX 011-232-1294

E-mail [suirin.rinmoku11f@pref.hokkaido.lg.jp](mailto:suirin.rinmoku11f@pref.hokkaido.lg.jp)

林業木材課データ

検索

# 1 製材工場動態調査

・製材出荷量は前年同月を下回った

(エゾマツ・トドマツ87.9%、カラマツ63.0%、広葉樹92.2%)

(単位:m3、%)

		原木消費量	原木在荷量	うち輸入	製材生産量	製材出荷量	製材									製材在荷量	維持月数	
							建築材	集成材原板	梱包・仕組板	パレット	床板原板	家具・建具材	魚箱	その他	うち移出		原木	製材
合計	R2.5	107,488	473,543	17,535	49,849	50,511	17,002	3,878	17,866	7,267	420	765	366	2,947	28,100	64,074	4.4	1.3
	R2.4からの累計	233,912	-	-	108,990	108,466	32,670	10,390	38,699	16,285	821	1,456	666	7,479	61,744	-	-	-
	前年同月比	74.7	117.6	136.4	74.2	74.4	99.1	65.3	66.6	55.1	129.6	159.7	99.5	82.2	66.7	115.5	-	-
	前年同月累計比	79.4	-	-	79.0	80.0	92.2	91.8	72.8	61.6	126.1	140.8	98.1	109.9	74.1	-	-	-
針葉樹	R2.5	102,081	448,073		47,215	48,124	16,628	3,708	*	*	*	*	*	2,255	27,692	52,403	4.4	1.1
	R2.4からの累計	222,648	-		103,520	101,960	31,926	10,052	*	*	*	*	*	4,280	60,899	-	-	-
	前年同月比	73.7	118.2		73.0	73.7	98.4	64.9	*	*	*	*	*	98.2	66.3	120.4	-	-
	前年同月累計比	78.5	-		78.0	78.0	91.7	92.3	*	*	*	*	*	89.8	73.8	-	-	-
うち エゾマツ ・ トドマツ	R2.5	49,416	182,905		23,283	23,556	14,596	1,144	4,367	1,432	*	*	355	1,633	8,383	39,342	3.7	1.7
	R2.4からの累計	104,599	-		48,809	47,440	28,143	2,766	9,654	3,050	*	*	633	3,157	17,774	-	-	-
	前年同月比	86.3	114.8		87.3	87.9	97.8	112.8	67.5	64.3	*	*	101.1	91.1	79.6	123.1	-	-
	前年同月累計比	89.0	-		88.7	87.5	90.9	149.5	75.8	70.8	*	*	96.5	85.7	85.5	-	-	-
うち カラマツ	R2.5	48,109	248,918		21,802	22,499	770	2,357	13,114	5,629	*	*	*	561	17,838	10,101	5.2	0.4
	R2.4からの累計	107,757	-		49,602	50,196	1,358	6,764	28,147	12,722	*	*	*	1,049	39,945	-	-	-
	前年同月比	64.0	120.4		62.1	63.0	138.5	52.7	66.9	53.2	*	*	*	128.7	60.5	100.4	-	-
	前年同月累計比	69.8	-		68.7	70.4	120.6	77.6	72.1	59.7	*	*	*	107.6	68.4	-	-	-
広葉樹	R2.5	5,407	25,470		2,634	2,387	374	170	*	*	*	*	*	692	408	11,671	4.7	4.9
	R2.4からの累計	11,264	-		5,470	6,506	744	338	*	*	*	*	*	3,199	845	-	-	-
	前年同月比	103.4	108.4		109.1	92.2	144.4	76.9	*	*	*	*	*	53.6	109.1	97.6	-	-
	前年同月累計比	101.2	-		105.5	135.8	121.4	79.9	*	*	*	*	*	156.9	114.3	-	-	-

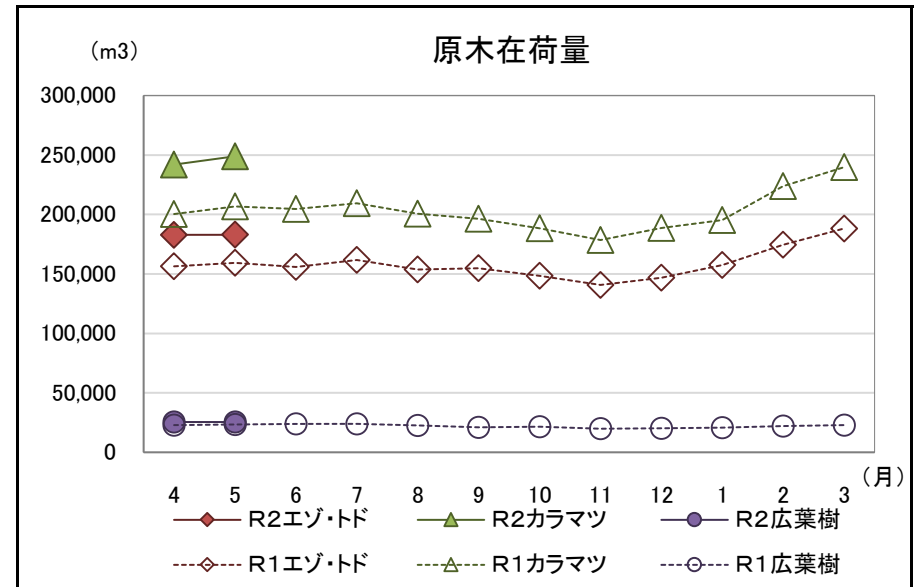
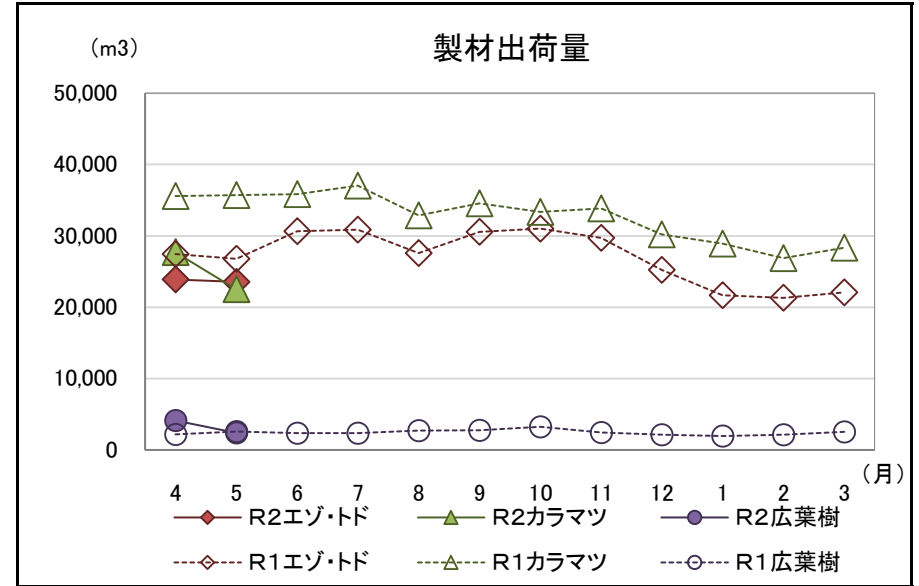
注「\*」の箇所は個人又は法人その他の団体に関する秘密を保護するため、統計数値を公表しない。

北海道水産林務部林業木材課「製材・木材チップ工場動態調査」より

【参考(地域別数量)】

(単位:m3)

	原木消費量	原木在荷量	製材生産量	製材出荷量	うち移出	製材在荷量	維持月数		
							原木	製材	
エゾマツ・ テマツ	渡島	4,906	11,922	2,548	2,228	671	5,848	2.4	2.6
	檜山	1,286	3,242	489	637	398	238	2.5	0.4
	胆振	7,459	21,549	3,617	3,868	1,594	3,417	2.9	0.9
	日高	1,452	10,589	671	573	353	643	7.3	1.1
	後志・石狩・空知	1,329	2,312	575	658	196	1,178	1.7	1.8
	上川・留萌・宗谷	11,359	47,542	5,321	5,322	1,771	8,121	4.2	1.5
	オホーツク	10,934	43,165	5,280	5,378	1,925	8,407	3.9	1.6
	根室	505	2,706	261	187	0	1,437	5.4	7.7
	釧路	4,761	12,484	2,131	2,087	0	4,511	2.6	2.2
	十勝	5,425	27,394	2,390	2,618	1,475	5,542	5.0	2.1
	合計	49,416	182,905	23,283	23,556	8,383	39,342	3.7	1.7
カラマツ	渡島・檜山	218	5,130	97	132	37	47	23.5	0.4
	胆振・日高	4,052	32,040	1,644	1,674	1,071	445	7.9	0.3
	後志・石狩・空知	1,481	2,876	814	786	237	396	1.9	0.5
	上川・留萌・宗谷	9,551	36,648	4,416	4,474	3,782	791	3.8	0.2
	オホーツク	10,568	65,533	4,995	5,422	4,639	2,339	6.2	0.4
	根室・釧路	3,293	29,466	1,554	1,418	1,027	972	8.9	0.7
	十勝	18,946	77,225	8,282	8,593	7,045	5,111	4.1	0.6
	合計	48,109	248,918	21,802	22,499	17,838	10,101	5.2	0.4
広葉樹	渡島・檜山	280	1,779	155	155	0	23	6.4	0.1
	後志・胆振・日高・石狩・空知	162	1,266	67	134	33	55	7.8	0.4
	上川・留萌・宗谷	3,891	16,497	1,915	1,855	264	10,439	4.2	5.6
	オホーツク・根室・釧路・十勝	1,074	5,928	497	243	111	1,154	5.5	4.7
	合計	5,407	25,470	2,634	2,387	408	11,671	4.7	4.9



北海道水産林務部林業木材課「製材・木材チップ工場動態調査」より

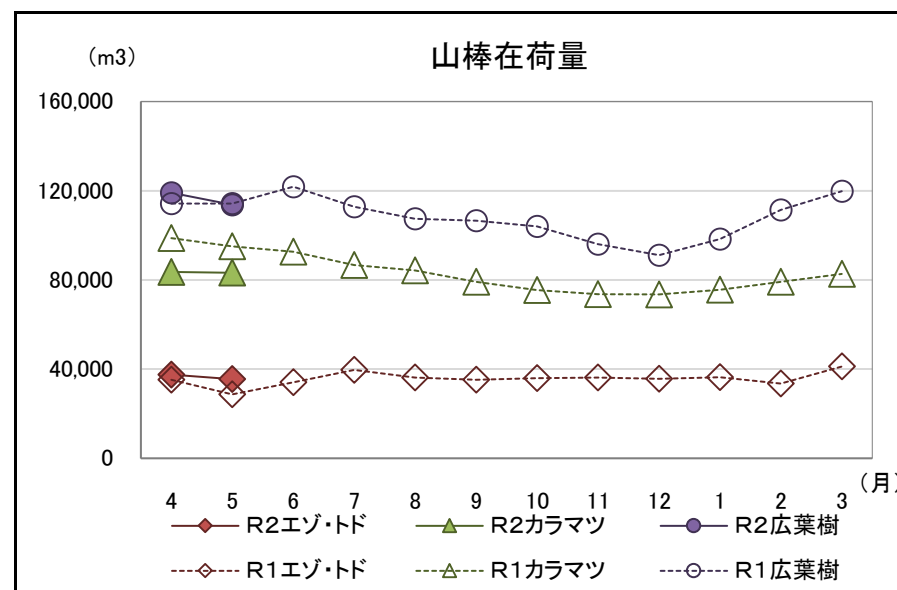
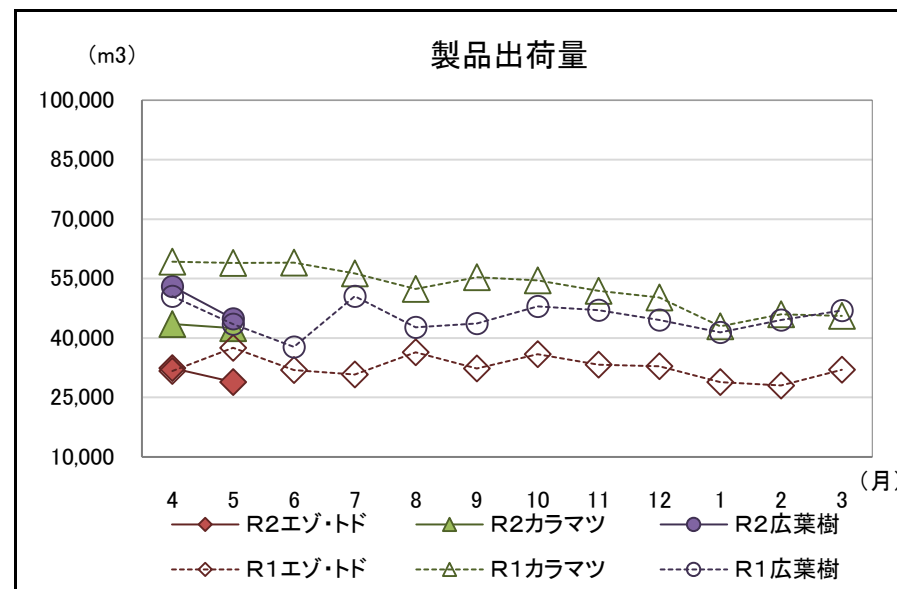
## 2 木材チップ工場動態調査

・広葉樹の製品出荷量は、前年同月を上回った。

(カラマツ以外の針葉樹77.0%、カラマツ72.1%、広葉樹103.2%)

(単位:m3、%)

		原料消費量		山棒在荷量	製品生産量	製品出荷量	製品在荷量	原料維持月数
			うち山棒					
合計 (針葉樹 + 広葉樹)	R2.5	114,824	75,448	232,433	116,276	116,252	347	3.1
	R2.4からの累計	242,125	155,743	-	245,613	245,208	-	-
	前年同月比	83.0	89.3	97.7	83.0	83.1	70.5	-
	前年同月累計比	86.9	91.7	-	87.2	87.1	-	-
針葉樹	R2.5	71,533	34,013	118,705	71,406	71,382	287	3.5
	R2.4からの累計	146,909	64,534	-	147,255	147,311	-	-
	前年同月比	74.5	76.8	95.9	73.9	74.0	61.6	-
	前年同月累計比	78.6	78.3	-	78.5	78.6	-	-
うち カラマツ 以外の 針葉樹	R2.5	28,968	12,524	35,499	28,910	28,897	201	2.8
	R2.4からの累計	61,044	25,779	-	61,249	61,299	-	-
	前年同月比	77.1	69.3	123.8	76.9	77.0	70.8	-
	前年同月累計比	88.2	83.8	-	88.2	88.5	-	-
うち カラマツ	R2.5	42,565	21,489	83,206	42,496	42,485	86	3.9
	R2.4からの累計	85,865	38,755	-	86,006	86,012	-	-
	前年同月比	72.8	81.9	87.5	72.1	72.1	47.3	-
	前年同月累計比	73.0	75.0	-	72.8	72.8	-	-
広葉樹	R2.5	43,291	41,435	113,728	44,870	44,870	60	2.7
	R2.4からの累計	95,216	91,209	-	98,358	97,897	-	-
	前年同月比	102.4	103.2	99.6	103.2	103.2	230.8	-
	前年同月累計比	103.8	104.4	-	104.6	104.1	-	-



北海道水産林務部林業木材課「製材・木材チップ工場動態調査」より

### 3 合単板工場動態調査

・普通合板の出荷量は前年同月を下回った。

(原木消費量・原木在荷量)

(単位: m3、%)

		合計	輸入材	道産材
原木消費量	R2.5	25,914	1,508	24,406
	R2.4からの累計	59,319	3,545	55,774
	前年同月比	87.8	61.1	90.3
	前年同月累計比	93.2	71.7	95.0
原木在荷量	R2.5	76,443	4,775	71,668
	前年同月比	96.7	71.8	99.0
	原木維持月数	2.9	3.2	2.9

(普通合板)

(単位: 4mm換算で千m2、%)

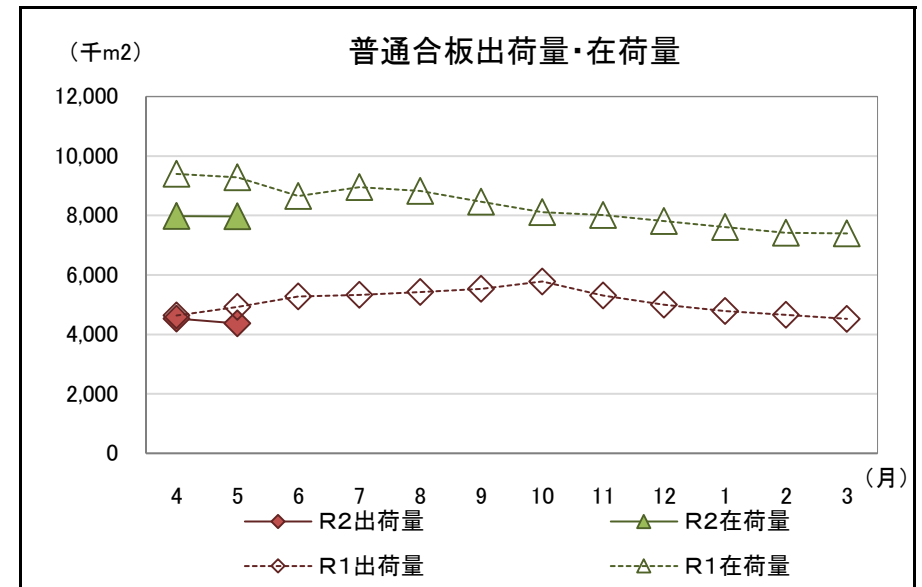
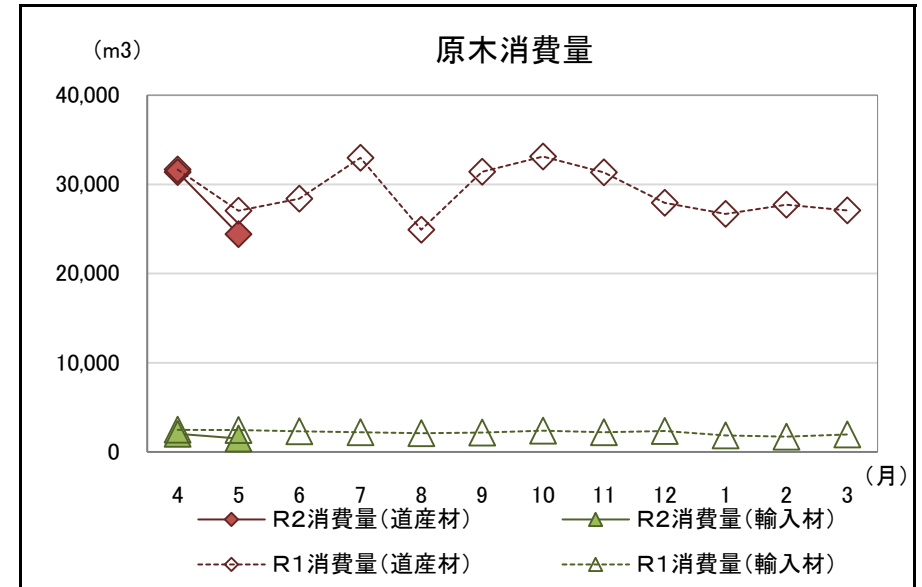
	普通合板生産量	普通合板出荷量				普通合板在荷量
		合計	道内	移出	輸出	
R2.5	4,360	4,368	1,266	3,102	0	7,969
R2.4からの累計	9,475	8,902	2,693	6,209	0	-
前年同月比	90.8	88.8	85.7	90.1	-	85.9
前年同月累計比	94.4	93.1	96.2	91.9	-	* 1.8

\* は維持月数

(単板・特殊合板生産量)

(単位: 単板1mm・合板4mm換算、千m2、%)

	単板合計	普通単板	特殊単板	特殊合板
R2.5	8,058	7,906	152	196
R2.4からの累計	17,837	17,603	234	452
前年同月比	89.0	89.2	77.6	88.7
前年同月累計比	93.4	93.8	67.6	96.2



北海道水産林務部林業木材課「合単板工場動態調査」より

#### 4 新設住宅着工戸数

・新設住宅着工戸数の前年同月比は、木造で89.4%、非木造で103.1%、全戸数で94.1%だった。

【北海道】

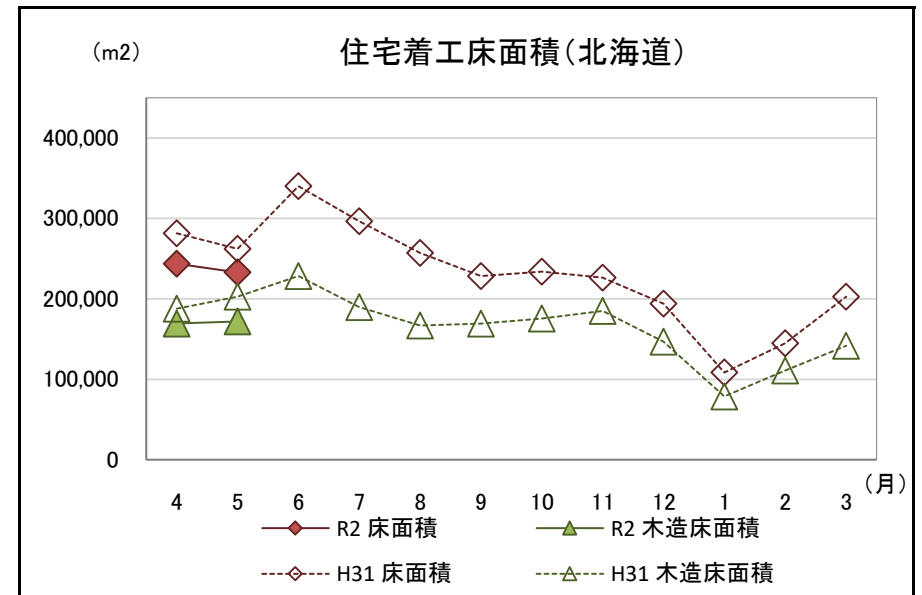
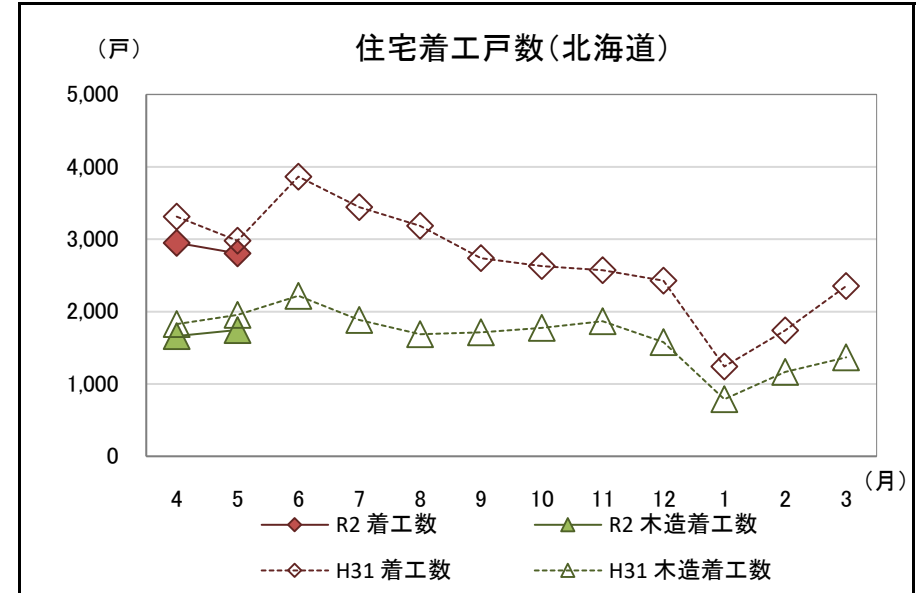
(単位:戸、千m<sup>2</sup>、%)

区分		合計					木造					非木造
		計	持家	貸家	給与住宅	分譲住宅	計	持家	貸家	給与住宅	分譲住宅	
R2.5	戸数	2,804	993	1,448	60	303	1,746	949	554	56	187	1,058
	床面積	233	122	79	2	29	172	117	33	2	20	61
R2.4	戸数	5,754	1,937	3,096	86	635	3,408	1,846	1,056	81	425	2,346
からの累計	床面積	477	240	171	4	62	341	228	63	4	46	135
前年	戸数	94.1%	81.3%	96.3%	285.7%	130.0%	89.4%	81.3%	95.7%	280.0%	100.0%	103.1%
同月比	床面積	88.8%	80.3%	95.1%	129.3%	117.4%	84.8%	80.5%	92.5%	119.2%	98.7%	102.6%
前年同月	戸数	91.5%	81.2%	94.0%	132.3%	116.5%	90.2%	81.4%	99.8%	132.8%	108.1%	93.5%
累計比	床面積	87.6%	81.3%	91.6%	89.2%	107.3%	87.4%	81.5%	99.6%	93.6%	107.9%	88.1%

(参考:全国)

(単位:戸、千m<sup>2</sup>、%)

区分		合計					木造					非木造
		計	持家	貸家	給与住宅	分譲住宅	計	持家	貸家	給与住宅	分譲住宅	
R2.5	戸数	63,839	19,697	24,041	344	19,757	35,634	17,114	8,247	180	10,093	28,205
	床面積	5,195	2,343	1,092	29	1,732	3,441	2,010	377	13	1,041	1,754
R2.4	戸数	133,407	40,715	49,420	958	42,314	74,483	35,570	17,051	326	21,536	58,924
からの累計	床面積	10,953	4,854	2,306	63	3,730	7,219	4,193	786	24	2,215	3,734
前年	戸数	88.0%	79.3%	91.9%	92.0%	93.1%	84.4%	78.9%	93.8%	147.5%	87.0%	92.9%
同月比	床面積	84.8%	78.3%	87.0%	91.2%	93.7%	81.7%	77.8%	90.9%	97.8%	87.0%	91.6%
前年同月	戸数	87.8%	81.0%	88.8%	68.2%	94.8%	85.2%	80.7%	90.2%	100.3%	89.4%	91.3%
累計比	床面積	86.5%	80.3%	87.1%	78.6%	95.9%	83.7%	79.9%	89.9%	94.2%	89.6%	92.5%



国土交通省「住宅着工統計」より

## 5 主な木材・木製品の輸出入実績

### (1) 輸入状況

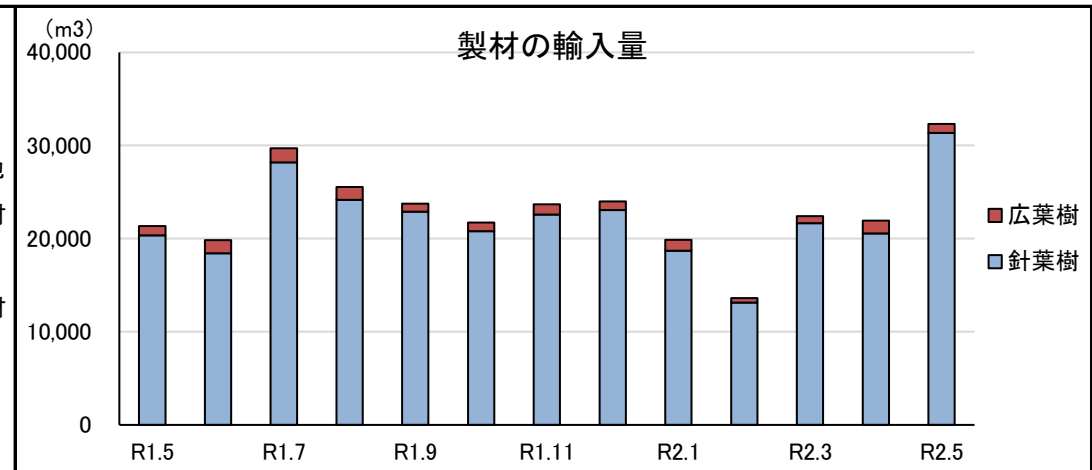
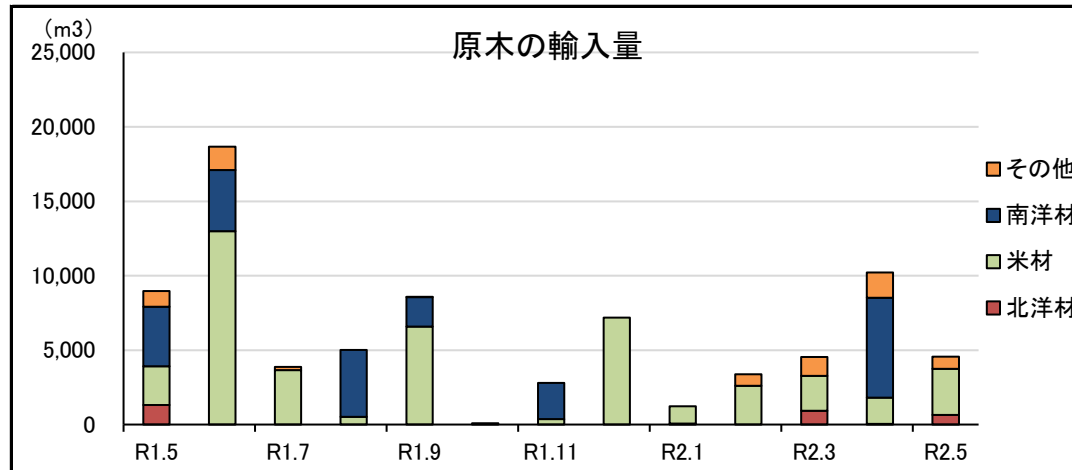
・製材の輸入量が前年同月を上回った。

区分	原木 <sup>※1</sup> (m3)			製材(m3)			合板(m3)	単板(千m2)	構造用集成材(m3)	木質ボード(t)	チップ(t)			パルプ(t)	紙及び板紙等(t)	古紙(t)	その他木製品(t)
	計	針葉樹	広葉樹	計	針葉樹 <sup>※2</sup>	広葉樹					計	針葉樹	広葉樹				
R2.5	4,556	0	4,556	32,310	31,358	952	9,132	809	8,573	3,435	44,080	20,979	23,101	4,622	2,053	19	8,562
R2.4からの累計	14,780	0	14,780	54,231	51,968	2,263	18,266	1,415	15,328	5,123	150,004	20,993	129,011	12,142	4,210	139	17,894
前年同月比(%)	50.8	-	50.8	151.4	154.1	96.1	96.6	52.8	168.9	175.2	41.6	101.7	27.0	68.7	101.5	-	107.5
前年同月累計比(%)	124.1	-	124.1	124.9	128.4	76.7	87.1	55.5	143.8	115.2	63.7	51.2	66.4	74.4	114.4	-	111.3

### (2) 輸出状況

区分	原木 <sup>※1</sup> (m3)			製材(m3)			合板(m3)	単板(m2)	木質ボード(t)	チップ(t)	パルプ(t)	古紙(t)	紙及び板紙等(t)	その他木製品(t)
	計	針葉樹	広葉樹	計	針葉樹 <sup>※2</sup>	広葉樹								
R2.5	2,197	2,186	11	100	43	57	17	0	0	0	0	2,831	9,706	3
R2.4からの累計	2,294	2,186	108	108	47	61	17	0	0	0	806	5,237	22,298	3
前年同月比(%)	30.5	31.9	3.2	75.2	69.4	80.3	-	-	0.0	-	0.0	124.2	90.1	236.3
前年同月累計比(%)	20.4	20.4	21.2	34.3	39.8	31.0	242.9	0.0	0.0	-	44.0	95.5	78.6	236.3

※1 割材・そま角を含む  
 ※2 鉄道用又は軌道用のまくら木を含む



財務省「貿易統計」より

(3)参考資料(道内港湾入荷量・出荷量・在荷量)(コンテナ取扱貨物を除く)

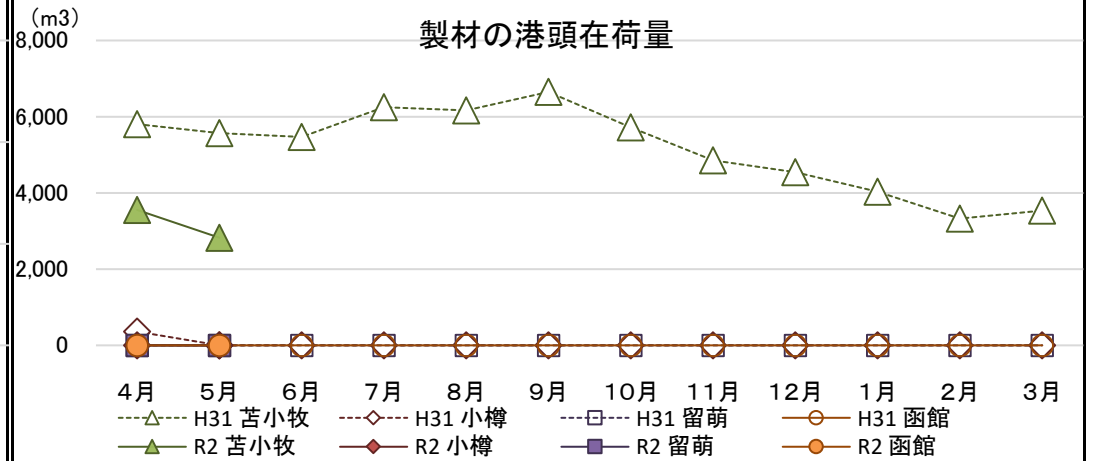
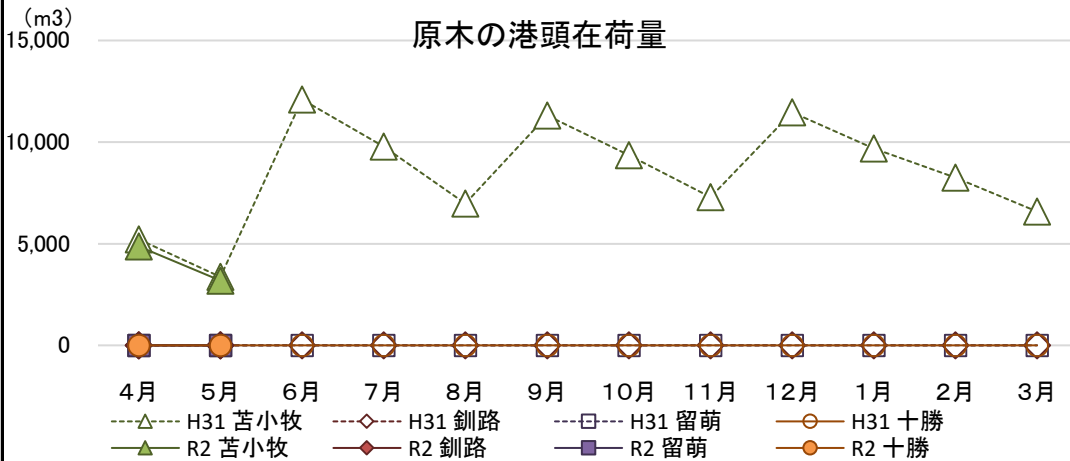
【原木】

(単位:m3、%) 【製材】

(単位:m3、%)

区分	入荷量			出荷量				月末港頭在荷量		
	R2.5	R2.4からの累計	前年同月累計比	R2.5	R2.4からの累計	前年同月比	前年同月累計比	R2.5	前年同月比	
苫小牧	北洋材	0	0	-	0	0	-	0	-	
	米材	0	0	-	1,681	3,395	91.2	87.1	3,185	94.6
	南洋材	0	0	-	0	0	-	0	-	
	その他	0	0	-	0	0	-	0	-	
計	0	0	-	1,681	3,395	91.2	87.1	3,185	94.6	
釧路	北洋材	0	0	-	0	0	-	0	-	
	米材	0	0	-	0	0	-	0	-	
	南洋材	0	0	-	0	0	-	0	-	
	その他	0	0	-	0	0	-	0	-	
計	0	0	-	0	0	-	0	-		
留萌	北洋材	0	543	41.4	0	543	0.0	41.4	0	-
	米材	0	0	-	0	0	-	0	-	0
	南洋材	0	0	-	0	0	-	0	-	0
	その他	0	0	-	0	0	-	0	-	0
計	0	543	41.4	0	543	0.0	41.4	0	-	
十勝	北洋材	0	0	-	0	0	-	0	-	0
	米材	0	0	-	0	0	-	0	-	0
	南洋材	0	0	0.0	0	0	-	0.0	-	0
	その他	0	0	-	0	0	-	0	-	0
計	0	0	0.0	0	0	-	0.0	-	0	
合計	北洋材	0	543	41.4	0	543	0.0	41.4	0	-
	米材	0	0	-	1,681	3,395	91.2	87.1	3,185	94.6
	南洋材	0	0	0.0	0	0	-	0.0	0	-
	その他	0	0	-	0	0	-	0	-	0
計	0	543	10.1	1,681	3,938	53.3	42.3	3,185	94.6	

区分	入荷量			出荷量				月末港頭在荷量		
	R2.5	R2.4からの累計	前年同月累計比	R2.5	R2.4からの累計	前年同月比	前年同月累計比	R2.5	前年同月比	
苫小牧	北洋材	0	427	35.5	286	598	70.0	73.5	512	132.0
	米材	0	374	24.4	443	917	58.5	60.4	2,312	46.4
	南洋材	0	0	-	0	0	0.0	0.0	0	0.0
	その他	0	0	-	0	0	-	-	0	-
計	0	801	29.3	729	1,515	58.0	59.9	2,824	50.7	
小樽	北洋材	0	0	0.0	0	0	0.0	0.0	0	-
	米材	0	0	-	0	0	-	-	0	-
	南洋材	0	0	-	0	0	-	-	0	-
	その他	0	0	-	0	0	-	-	0	-
計	0	0	0.0	0	0	0.0	0.0	0	-	
留萌	北洋材	0	0	-	0	0	-	-	0	-
	米材	0	0	-	0	0	-	-	0	-
	南洋材	0	0	-	0	0	-	-	0	-
	その他	0	0	-	0	0	-	-	0	-
計	0	0	-	0	0	-	-	0	-	
函館	北洋材	0	0	-	0	0	-	-	0	-
	米材	0	0	-	0	0	-	-	0	-
	南洋材	0	0	-	0	0	-	-	0	-
	その他	0	0	-	0	0	-	-	0	-
計	0	0	-	0	0	-	-	0	-	
合計	北洋材	0	427	25.3	286	598	37.2	46.1	512	132.0
	米材	0	374	24.4	443	917	58.5	60.4	2,312	46.4
	南洋材	0	0	-	0	0	0.0	0.0	0	0.0
	その他	0	0	-	0	0	-	-	0	-
計	0	801	24.9	729	1,515	45.1	50.3	2,824	50.7	



北海道木材輸入懇話会資料より