

連絡責任者届

【北海道】

1 連絡責任者

役職・氏名	
T E L	
F A X	
携 帯	

2 代行者

役職・氏名	
T E L	
F A X	
携 帯	

【北海道バス協会】

1 連絡責任者

役職・氏名	
T E L	
F A X	
携 帯	

2 代行者

役職・氏名	
T E L	
F A X	
携 帯	

<記入上の留意事項>

①バス確保状況【事業者記入欄】

各バス事業者は、北海道バス協会から運行可能台数について調査があった場合、運行可能な車両情報(営業所、定員等)を当該欄に記入し、北海道バス協会へ回答してください。
運行可能な車両が無い場合は、その旨を北海道バス協会へ連絡してください。 北海道バス協会(FAX) 011-621-1566

②バス運行(依頼)内容【バス協会記入欄】

北海道バス協会は、道からバスの運行要請があった場合は、当該欄に必要な事項を記入し、各バス事業者にバスの運行を依頼します。
特記事項に中継ポイントが記載されている場合は、往路・復路ともに中継ポイントを経由してください。

③営業所出発予定時間【事業者記入欄】

②により、北海道バス協会から運行依頼があった場合は、当該欄に出発予定時間を記入し、北海道バス協会へ送信してください。

④輸送状況【北海道記入欄】

北海道は、市町村災害対策本部等から住民乗車場所出発時間や輸送先への到着時間などの運行状況を取りまとめ、北海道バス協会を通じて各事業者へ情報を提供します。

緊急輸送車両運行要請書

年 月 日

一般社団法人 北海道バス協会会長 様

北海道知事

下記のとおり、住民避難用バスの運行を要請します。

1 要請の内容

町村名	乗車場所	住所	見込まれる輸 送人数	必要台数	輸送経路	輸送先	住所

2 特記事項

[OIL1の対応](中継ポイントの場所 等) [OIL2の対応](中継ポイント、避難退域時検査の場所 等)
--

緊急輸送実施報告書

年 月 日

北海道知事 様

一般社団法人 北海道バス協会会長

1 実施した輸送の内容

実施日	事業者名	車両番号	乗車場所	輸送先	運行経路	運行時間

2 特記事項

--

F A X 送 信 票

送信先 各バス事業者

送信日時：平成 年 月 日 () 時 分

件 名：泊発電所における警戒事態の発生と

バス運行可能台数調査について

- 泊発電所において警戒事態が発生し、通報するとともに、貸切バスの運行可能台数調査を行いますので、現時点での運行可能車両について、「バスの確保・配車状況一覧」により報告願います。

- 送信枚数 枚 (本票含む)

送 付 資 料

① <別記第2号様式>バスの確保・配車状況一覧

その他 ()

発 信 元	北海道バス協会
発 信 者	
連 絡 先	電 話 : 011-621-4161 F A X : 011-621-1566

F A X 送 信 票

送信先 北海道バス協会

送信日時：平成 年 月 日 () 時 分

件 名：泊発電所における警戒事態の発生と

バス運行可能台数調査について (回答)

- 別添のとおりバス運行可能台数を報告します。

- 送信枚数 _____ 枚 (本票含む)

送 付 資 料

① <別記第2号様式>バスの確保・配車状況一覧

その他 (_____)

発 信 元	
発 信 者	
連 絡 先	電 話 : F A X :

F A X 送 信 票

送信先 各バス事業者

送信日時：平成 年 月 日 () 時 分

件 名：泊発電所における

施設敷地緊急事態・全面緊急事態の発生と
バス運行依頼について

- 泊発電所において施設敷地緊急事態・全面緊急事態が発生し、北海道から住民避難用バスの運行要請がありましたので、「バスの確保・配車状況一覧」のとおり運行を依頼します。
- バスの営業所出発時間予定時間を「バスの確保・配車状況一覧」に記入して返信願います。
- 送信枚数 _____ 枚 (本票含む)

送 付 資 料

① <別記第2号様式>バスの確保・配車状況一覧

その他 ()

発 信 元	北海道バス協会
発 信 者	
連 絡 先	電 話 : 011-621-4161 F A X : 011-621-1566

F A X 送 信 票

送信先 北海道バス協会

送信日時：平成 年 月 日 () 時 分

件 名：泊発電所における

施設敷地緊急事態・全面緊急事態の発生と
バス運行依頼について (回答)

- 標記依頼に基づきバスを運行しますので、出発予定時間を報告します。

- 送信枚数 _____ 枚 (本票含む)

送 付 資 料

① <別記第2号様式>バスの確保・配車状況一覧

その他 ()

発 信 元	
発 信 者	
連 絡 先	電 話 : F A X :

各町村における避難経路

【H31. 4. 1現在】

町村名	主な避難経路	輸送先の所在地	輸送先
泊村	村内→国道229→道道818→道道269→国道276→国道5→後志道・札幌道→札幌市内	札幌市	札幌市南区体育館
	村内→国道229→道道998→国道229→国道5→後志道・札幌道→札幌市内		
共和町	町内→国道276→国道5→道道66→国道230→留寿都村内	留寿都村	ルスツリゾート
	町内→国道276→国道5→道道66→国道230→洞爺湖町内	洞爺湖町	洞爺湖文化センター
岩内町	町内→国道276→国道230→札幌市内	札幌市	北海きたえーる
神恵内村	村内→道道998→国道229→国道5→後志道・札幌道→札幌市内	札幌市	ガトーキングダムサッポロ
寿都町	町内→国道229→道道9→道道265→国道5→道央道→札幌市内	札幌市	札幌市北区体育館
蘭越町	町内→国道5→道央道→札幌市内	札幌市	札幌コンベンションセンター
ニセコ町	町内→道道66→国道230→道央道→札幌市内	札幌市	札幌市白石区体育館
倶知安町	町内→国道276→国道453→伊達市大滝区内	伊達市	大滝基幹集落センター
	町内→国道276→国道453→千歳市内	千歳市	千歳市支笏湖市民センター 支笏湖小学校 千歳公民館
	町内→国道276→国道230→道央道→国道37→室蘭市内	室蘭市	室蘭市文化センター
	町内→国道276→国道230→道央道→登別市内	登別市	登別市総合体育館
	町内→国道276→国道230→道央道→苫小牧市内	苫小牧市	苫小牧市総合体育館
積丹町	町内→国道229→国道5→後志道・札幌道→札幌市内	札幌市	札幌市西区体育館
古平町	町内→国道229→国道5→後志道→小樽市内	小樽市	小樽市総合体育館
仁木町	町内→国道5→道道1022→国道393→札幌道→札幌市内	札幌市	札幌市手稲区体育館
	町内→国道5→道道36→国道393→札幌道→札幌市内		
余市町	町内→国道229→国道5→後志道・札幌道→札幌市	札幌市	札幌市スポーツ交流施設(つどーむ)
赤井川村	村内→道道36→国道393→赤井川村内(UPZ外)	赤井川村(UPZ圏外)	キロロリゾート

○上記は各町村毎の基本的な避難経路を定めたものであり、発災時には、道路状況や放射性物質の拡散状況等に応じ、道が別の経路を指示することがある。
○上記に定めのない輸送先への輸送を要請する場合、道はその都度避難経路を明示するものとする。

各町村における乗車場所及び輸送先

< P A Z >

町村名	区分	乗車場所	住所	電話番号	輸送先	住所
泊村	一般住民	堀株地区集会所	泊村大字堀株村35-1	0135-75-2717	札幌市南区体育館	札幌市南区川沿4条2丁目2-1
		洪井地区集会所	泊村大字堀株村字洪井132	0135-75-2733		
		泊中学校	泊村大字茅沼村字南坂の上6-3	0135-75-2203		
		泊村総合福祉センター	泊村大字茅沼村500-2	0135-65-2277		
		茅沼地区集会所	泊村大字茅沼村672-2	0135-75-2004		
		泊村公民館	泊村大字茅沼村172-7	0135-75-3258		
		臼別地区集会所	泊村大字茅沼村字臼別196-5	0135-75-2351		
		泊村アイスセンター	泊村大字泊村1	0135-65-2578		
		泊地区集会所	泊村大字泊村47-4	0135-75-4150		
	照岸・糸泊地区集会所	泊村大字泊村81-7	0135-75-3758			
	要配慮者施設	とまり保育所	泊村大字茅沼村6-2	0135-75-2330	札幌市南区体育館	札幌市南区川沿4条2丁目2-1
		泊中学校	泊村大字茅沼村字南坂の上6-3	0135-75-2203		
		養護老人ホームむつみ荘	泊村大字茅沼村711-3	0135-65-2255	社会福祉法人黒松内つくし園	黒松内町字黒松内562番地の1
		特別養護老人ホームむつみ荘	泊村大字茅沼村711-3	0135-65-2255	社会福祉法人黒松内つくし園	黒松内町字黒松内562番地の1
共和町	一般住民	北電体育館	共和町宮丘184-34	0135-74-3403	ルスツリゾート	留寿都村泉川13
		宮丘地区寿の家	共和町宮丘437-7	0135-74-3856		
		北辰小学校	共和町発足2900	0135-74-3324		
		ピシャムナイ会館	共和町宮丘89-14	—		
		発足コミュニティセンター	共和町発足18	—		
		はまなす幼児センター	共和町梨野舞納330-1	0135-74-3900		
		発足克雪管理センター	共和町発足14-8	0135-74-3001		
	要配慮者施設	はまなす幼児センター	共和町梨野舞納330-1	0135-74-3900	ルスツリゾート	留寿都村泉川13
		北辰小学校	共和町発足2900	013574-3324	ルスツリゾート	留寿都村泉川13

<UPZ>

町村名	区分	乗車場所	住所	電話番号	輸送先	住所
泊村	一般住民	畚地区集会所	大字興志内1-2	0135-75-2302	札幌市南区体育館	札幌市南区川沿4条2丁目2-1
		泊小学校	泊村大字畚村134-1	0135-75-2003		
共和町	一般住民	発足克雪管理センター	共和町発足14-8	0135-74-3001	ルスツリゾート 洞爺湖文化センター	留寿都村泉川13 洞爺湖町洞爺湖温泉142
		岩内自動車学校	共和町梨野舞納10-5	0135-62-1328		
		リ3会館	共和町発足123-3	—		
		西部住民センター	共和町梨野舞納47-3	0135-62-8932		
		西陵小学校	共和町梨野舞納42-3	0135-62-5675		
		神水会館	共和町発足440-4	—		
		共和高校	共和町前田120-2	0135-73-2720		
		中央幼児センター	共和町前田11-15	0135-73-2116		
		前田地区寿の家	共和町前田11-94	0135-73-2872		
		老古美会館	共和町老古美76	—		
		幌似構造改善センター	共和町幌似100-22	0135-73-2579		
		かかし古里館	共和町南幌似103-13	0135-73-2617		
		西老古美会館	共和町老古美367-1	0135-62-6429		
		生涯学習センター	共和町南幌似37-22	0135-73-2508		
		学田会館	共和町前田132-16	—		
		共和中学校	共和町幌似2119	0135-73-2333		
		東陽小学校	共和町国富20-2	0135-72-1163		
		国富地区住民センター	共和町国富31-1	0135-72-1860		
	小沢地区住民センター	共和町小沢95-256	0135-72-1833			
	小沢体育館	共和町小沢95-30	0135-72-1838			
ワイス温泉	共和町ワイス256-35	0135-72-1171				
要配慮者施設	特別養護老人ホームみのりの里共和	共和町南幌似57-13	0135-71-2345	※道が指示する輸送先		
岩内町	一般住民	岩内東小学校	岩内町字東山130	0135-62-0246	北海道立総合体育館	札幌市豊平区豊平5条11-1-1
		岩内第一中学校	岩内町字宮園313-20	0135-62-0333		
		岩内地域人材開発センター	岩内町字東山8-16	0135-62-2183		
		岩内町民体育館	岩内町字高台203-1	0135-62-2266		
		岩内町立東山保育所	岩内町字東山9	0135-62-1340		
		岩内高等学校	岩内町字宮園43-1	0135-62-1445		
		岩内町立中央保育所	岩内町字宮園7-1	0135-62-2466		
		岩内町老人福祉センター	岩内町字清住166	0135-62-3328		
		岩内西小学校	岩内町字野東172-1	0135-62-0263		
		働く婦人の家	岩内町字高台6	0135-62-7462		
		岩内第二中学校	岩内町字野東41	0135-62-0289		
		岩内町立西保育所	岩内町字相生12-13	0135-62-1162		
		岩内町デイサービスセンター	岩内町字野東69-35	0135-61-2046		
		いわない高原ホテル	岩内町字野東501	0135-62-5101		
		要配慮者施設	岩内ふれあい愛の郷[介護老健]	岩内町字野東69-4		
	コミュニティホーム岩内[介護老健]	岩内町字野東69-26	0135-62-3800			
	七福神恵比寿館	岩内町字栄7-3	0135-62-2200			
	岩内あけぼの学園[障害施設]	岩内町字野東210	0135-62-9701			
	岩内厚生園[児童養護]	岩内町字宮園1-2	0135-62-0729			
	社会福祉法人北海道社会事業協会岩内病院	岩内町字高台209-2	0135-62-1021			
	岩内大浜医院	岩内町字大浜6番地の1	0135-61-2081			
神恵内村	一般住民	漁村センター	神恵内村大字神恵内村65番地1	0135-76-5672	シャトレーゼガトーキングダムサッポロ	札幌市北区東茨戸132番地
		神恵内中学校	神恵内村大字神恵内村字横溝11番地7	0135-76-5301		
		赤石集会所	神恵内村大字赤石村23番地1	0135-76-5621		
		珊内集会所	神恵内村大字珊内村57番地27	0135-77-6248		
		川白ふれあいセンター	神恵内村大字珊内村字川白	0135-77-6044		
	要配慮者施設	高齢者グループホーム「かもめの家」[認知症GH]	神恵内村大字10	0135-76-5616	※道が指示する輸送先	
	神恵内ハイソ998[介護老健]	神恵内村字大川1116-1	0135-76-5998			
寿都町	一般住民	磯谷会館	字磯谷町島古丹1	—	札幌市北区体育館	札幌市北区新琴似8条2丁目1番25号
		横洞会館	字磯谷町横洞1	—		
		鮫取洞会館	字磯谷町鮫取洞189	—		
		美谷会館	字歌葉町美谷156-2	—		
		有戸・種前会館	字歌葉町有戸170-1	—		
		歌葉会館	字歌葉町歌葉346-1	—		
		潮路小学校	字歌葉町歌葉155	0136-64-5003		
		ゆべつゆ	字湯別町下湯別462	0136-64-5211		
		農村活性化センター	字湯別町下湯別461-1	—		
		樽岸会館	字樽岸町樽岸172	—		
		寿都中学校	字六条町290-1	0136-62-2158		
		総合文化センター	字開進町187-1	0136-62-2100		
		観光交流センター	字大磯町29-1	0136-62-2550		
		総合体育館	字開進町187-10	0136-62-3391		
		寿都高等学校	字新栄町136	0136-62-2144		
		寿都小学校	字矢追町801-1	0136-62-2030		
		政治会館	字政治町56	—		

町村名	区分	乗車場所	住所	電話番号	輸送先	住所			
	要配慮者施設	寿都淨恩学園[障害施設]	寿都町字磯谷町横溝1128	0136-65-6373	※道が指示する輸送先				
		寿都しおさい学園[障害施設]	寿都町字磯谷町横溝1128	0136-65-6373					
		寿都寿海荘[介護老福]	寿都町字歌葉町歌葉48-2	0136-64-5167					
		歌葉慈光園[障害施設]	寿都町字歌葉町歌葉72	0136-64-5619					
		はまなす寮[共同生活介護・援助]	寿都町字歌葉町歌葉269-3	0136-64-5355					
		歌葉洗心学園[児童養護]	寿都町字歌葉町歌葉425	0136-64-5312					
		ふれあいの里グループホームすつつ[認知床GH]	寿都町字新栄町166-8	0136-62-3336					
		町立寿都診療所	寿都町字渡島町72-2	0136-62-2411					
蘭越町	一般住民	日出ふれあいセンター	蘭越町字日出100-6	—	札幌コンベンションセンター	札幌市白石区東札幌6条1丁目1-1			
		黄金地区共同利用集会所	蘭越町字黄金277	—					
		昆布活性化センター	蘭越町昆布町114-4	0136-58-2110					
		昆布小学校	蘭越町昆布町309-1	0136-58-2240					
		蘭越上地域振興センター	蘭越町944-2	—					
		旧蘭越地区研修センター	蘭越町491	—					
		豊国上地区地域研修センター	蘭越町字豊国232-2	—					
		豊国下集会所	蘭越町字豊国535-1	0136-57-5244					
		蘭越町大雪管理センター	蘭越町字富岡419-3	0136-57-6343					
		蘭越町総合体育館	蘭越町428-1	0136-57-6765					
		蘭越町民センターらぶちゃんホール	蘭越町43-1	0136-57-5030					
		蘭越町山村開発センター	蘭越町258-6	0136-57-5286					
		蘭越町保健福祉センター	蘭越町250-1	0163-57-6969					
		蘭越町ふれあいプラザ21	蘭越町8-2	0136-57-5203					
		蘭越小学校	蘭越町222-1	0136-57-5134					
		蘭越中学校	蘭越町514-1	0136-57-6355					
		法誓寺	蘭越町字大谷287	013657-5404					
		蘭越町農村研修センター	蘭越町字大谷439-11	0136-57-6581					
		大谷団地集会所	蘭越町字大谷357-1	—					
		淀川コミュニティセンター	蘭越町字大谷510-3	0136-57-5836					
		水上地区集会所	蘭越町字水上95	0136-57-6079					
		蘭越町地場産業振興コミュニティセンター	蘭越町字吉国922-2	—					
		旧三和小学校	蘭越町字三和414-1	0136-56-2011					
		三和へき地保健福祉館	蘭越町字三和409-1	0136-56-2351					
		三和一町内会会館	蘭越町字三和381-7	—					
		名駒地区生活改善センター	蘭越町名駒町210-9	0136-56-2360					
		旧名駒小学校	蘭越町名駒町396	—					
		旧御成小学校	蘭越町字御成416-1	0136-56-2830					
		御成地区生活改善センター	蘭越町字御成423-5	0136-56-2361					
		共栄農事組合研修センター	蘭越町字共栄111-1	—					
		港分団消防会館	蘭越町港町1415-4	0136-57-5010					
介護予防拠点センターみなと	蘭越町港町617	0136-56-2221							
初田地区集会所	蘭越町字初田248-2	—							
目名地区生活改善センター	蘭越町目名町393-2	0136-55-3534							
旧目名小学校	蘭越町目名町221	—							
田下地区集会所	蘭越町字田下83-2	—							
蘭越町港直売センター(道の駅「シェルプラザ・港」)	蘭越町港町1390-1外	0136-56-2700							
要配慮者施設	特別養護老人ホーム一灯園[介護老福]	蘭越町字大谷	0136-57-5498	※道が指示する輸送先					
		高齢者グループホームらんこし[認知床GH]	蘭越町字大谷			0136-55-8781			
		社会福祉法人北海愛星学園[児童養護]	蘭越町字大谷			0136-57-5537			
		昆布温泉病院	蘭越町字黄金118番地			0136-58-2231			
ニセコ町	一般住民	いこいの湯宿いろは	ニセコ町ニセコ477	0136-58-3111	札幌市白石区体育館	札幌市白石区南郷通6丁目北1			
		曾我活性化センター	ニセコ町曾我127-1	0136-44-2121					
		ザ・グリーンリーフ・ニセコビレッジ	ニセコ町東山	0136-44-3311					
		ニセコ小学校	ニセコ町富士見12	0136-44-2252					
		ニセコ中学校	ニセコ町富士見143	0136-22-2321					
		ニセコ駅前温泉綺羅乃湯	ニセコ町中央通33	0136-44-1100					
		有島アートギャラリー	ニセコ町有島57-11	0136-44-3245					
		ニセコ町デイサービスセンター	ニセコ町有島87-4	0136-44-1950					
		ニセコ高等学校	ニセコ町富士見138	0136-44-2224					
		ニセコ町民センター	ニセコ町富士見95	0136-44-2234					
		ニセコ町総合体育館	ニセコ町富士見95	0136-44-2034					
		近藤小学校	ニセコ町近藤266	0136-44-2852					
		要配慮者施設	特別養護老人ホームニセコハイイツ[介護老福]	ニセコ町字有島87-4			0136-44-2772	※道が指示する輸送先	
				ニセコ病院			ニセコ町字富士見2-11		

町村名	区分	乗車場所	住所	電話番号	輸送先	住所				
倶知安町	一般住民	総合体育館	倶知安町南3条西4丁目	0136-22-2288	苫小牧市総合体育館	苫小牧市末広町3丁目2-16				
		北陽小学校	倶知安町北6条西2丁目	0136-22-0498	登別市総合体育館	登別市若山町2-26-1				
		倶知安中学校	倶知安町北5条西2丁目	0136-22-0192	千歳市支笏湖市民センター 支笏湖小学校	千歳市支笏湖温泉3番地 千歳市真町176番地の3				
		西小学校	倶知安町南6条西3丁目	0136-22-2125	千歳公民館	千歳市真町176番地の3				
		倶知安小学校	倶知安町南3条東3丁目	0136-22-1168	登別市総合体育館	登別市若山町2-26-1				
		文化福祉センター	倶知安町南3条東4丁目	0136-22-4151	登別市総合体育館	登別市若山町2-26-1				
		旧東陵中学校	倶知安町北6条東9丁目	0136-22-3232	苫小牧市総合体育館	苫小牧市末広町3丁目2-16				
		東小学校	倶知安町北4条東9丁目	0136-22-5255	伊達市大滝地区基幹集落センター	伊達市大滝区本郷町84-1				
		サンスポーツランドくっちゃん	倶知安町字樺山	0136-23-3220	室蘭市文化センター	室蘭市幸町6-23				
	要配慮者施設	グループホームそら[共同生活援助]	倶知安町北4条東1丁目1-13	0136-55-8817	※道が指示する輸送先					
		グループホームかぜ[共同生活援助]	倶知安町北4条東1丁目1-13	0136-55-8816						
		グループホームゆめ[共同生活援助]	倶知安町北3条東7丁目11-25	0136-23-1020						
		福祉ホーム羊蹄[福祉ホーム]	倶知安町峠下113-14	0136-23-0425						
		共同生活援助事業あゆむ[共同生活介護・援助]	倶知安町琴平20-26	0136-22-6056						
		グループホームよるこび[共同生活援助]	倶知安町南2条東1丁目16-2	0136-22-6678						
		羊蹄ハイツ[介護老福]	倶知安町字峠下113番地2	0136-22-3131						
		介護老人保健施設麗華苑[介護老健]	倶知安町南3条東5丁目2番地	0136-22-0003						
		グループホーム羊蹄[認知床GH]	倶知安町北4条東7丁目2-11	0136-23-1500						
		認知症対応型共同生活介護緑[認知症GH]	倶知安町南3条西1丁目17-1	0136-55-5007						
		認知症対応型共同生活介護絆[認知症GH]	倶知安町南3条西1丁目17-1	0136-55-5005						
倶知安厚生病院	倶知安町北4条東1丁目2番地	0136-22-1141								
積丹町	一般住民	美国小学校	積丹町美国町大沢214番地1	0135-44-2044	札幌市西区体育館	札幌市西区寒寒5条8丁目9-1				
		美国中学校	積丹町美国町大沢351番地2	0135-44-2047						
		B&G海洋センター	積丹町美国町大沢392番地2	0135-44-3260						
		総合文化センター	積丹町美国町船淵48番地12	0135-44-2111						
		研修センター	積丹町美国町字小泊119	0135-44-3466						
		婦美会館	積丹町婦美町婦美519番地1	0135-44-2620						
		旧幌武意小学校	積丹町幌武意町番屋の沢27番地1	—						
		入舩会館	積丹町入舩町487番地1	0135-45-6556						
		日司小学校	積丹町日司町233番地1	0135-45-6075						
		克雪管理センター	積丹町野塚町新道220番地1	0135-45-6904						
		岬の湯しゃこたん	積丹町野塚町ウエント川の上212番地1	0135-47-2050						
		来岸会館	積丹町来岸町21番地7	0135-46-5036						
		余別小学校	積丹町余別町544番地1	0135-46-5002						
		神岬会館	積丹町神岬町39番地1	0135-46-5054						
		丸山会館	積丹町野塚町丸山1101番地1	0135-45-6303						
		古平町	一般住民	元氣プラザ			古平町浜町644番地	0135-42-2182	小樽市総合体育館	小樽市花園5丁目2番2号
				古平町B&G海洋センター			古平町浜町1715番地1	0135-42-2300		
古平中学校	古平町浜町385番地			0135-42-2557						
文化会館	古平町浜町40番地2			0135-42-2590						
漁港会館	古平町港町439番地1			0135-42-2337						
ふるびら幼児センターみらい	古平町丸山町29番地			0135-42-2649						
沖町住民センター	古平町沖町13番地16			—						
明和地区集会所	古平町浜町1099番地54			—						
れい明会館	古平町歌葉町204番地9			—						
要配慮者施設	共働の家		古平町歌葉町204番地	0135-42-2182	※道が指示する輸送先					
	いこいの家		古平町歌葉町204番地	0135-42-4307						
	ルピナスの家		古平町歌葉町204番地	0135-42-4307						
	若者宿		古平町歌葉町203番地	0135-42-4165						
	ほほえみくらす		古平町浜町893番地5	0135-42-2500						
	ぶらっとほーむ		古平町浜町106番地	0135-42-3820						
	古平町高齢者支援ハウス		古平町浜町644番地	0135-42-2182						
	古平診療所		古平町大字浜町644	0135-42-2125						

町村名	区分	乗車場所	住所	電話番号	輸送先	住所			
仁木町	一般住民	銀山第一会館	仁木町銀山1丁目442-4	—	札幌市手稲区体育館	札幌市手稲区曙2条1丁目2-46			
		銀山学園	仁木町銀山2丁目134	0135-33-5311					
		銀山中学校	仁木町銀山2丁目52	0135-33-5223					
		仁木町銀山生活改善センター	仁木町銀山2丁目470	0135-33-5004					
		仁木町銀山老人憩の家	仁木町銀山2丁目470	0135-33-5004					
		銀山児童館	仁木町銀山2丁目459	0135-33-5156					
		銀山小学校	仁木町銀山2丁目446	0135-33-5314					
		銀山第三町内会館	仁木町銀山3丁目428	—					
		長沢会館	仁木町長沢南464-2	—					
		尾根内会館	仁木町尾根内221-4	—					
		大江コミュニティ消防センター	仁木町大江2丁目152	—					
		大江学園	仁木町大江2丁目457	0135-32-3662					
		大江へき地保育所	仁木町大江1丁目345-1	0135-32-3453					
		仁木町大江コミュニティセンター	仁木町大江1丁目345-1	0135-32-3452					
		ふれあい遊トピア公園	仁木町大江1丁目929	0135-32-3260					
		然別生活館	仁木町然別91-2	0135-32-3260					
		砥の川会館	仁木町砥の川303	—					
		仁木町山村開発センター	仁木町西町1丁目52	0135-32-3622					
		表通会館	仁木町西町3丁目47	—					
		西部集会所	仁木町西町10丁目7	—					
		東睦会館	仁木町南町3丁目9-4	—					
		種川会館	仁木町南町5丁目51	—					
		旭台集会所	仁木町旭台108	—					
		瑞穂会館	仁木町東町1丁目1-3	—					
		いきいき88	仁木町北町1丁目88-1	0135-32-2650					
		JA新おたる本所	仁木町北町3丁目4	0135-32-2428					
		仁木中学校	仁木町北町4丁目52	0135-32-2079					
		町営ふれあい39付属集会所	仁木町北町4丁目2	—					
		仁木町民センター	仁木町西町1丁目36-1	0135-32-3958					
		仁木町保健センター	仁木町西町1丁目36-1	0135-32-3959					
		仁木小学校	仁木町西町1丁目52	0135-32-2013					
		町営住宅コスモス30付属集会所	仁木町北町5丁目4	—					
		農村公園フルーツパークにき	仁木町東町16丁目121	0135-32-3500					
	要配慮者施設	櫻ヶ丘学園〔児童養護〕	仁木町銀山2丁目247	0135-33-5024	※道が指示する輸送先				
		銀山学園〔障害施設〕	仁木町銀山2丁目134	0135-33-5311					
		大江学園〔障害施設〕	仁木町大江2丁目457	0135-32-3710					
		コタン〔障害施設〕	仁木町銀山2丁目10	0135-33-5311					
		回復の森〔共同生活介護・援助〕	仁木町銀山2丁目521-15	0136-36-2900					
		ふきのとう〔共同生活介護・援助〕	仁木町北町1丁目88-4 仁木町西町3丁目11 仁木町銀山2丁目521-14 銀山2丁目501-6 仁木町大江2丁目1114 仁木町大江1丁目356-10 仁木町銀山2丁目501-4 仁木町銀山2丁目179-3	0135-33-5737					
		グループホーム仁木やすらぎの里〔認知床GH〕	仁木町北町8丁目40-5	0135-32-3586					
		仁木長寿園〔介護老福〕	仁木町北町8丁目40-4	0135-32-3585					
		森胃腸科内科医院	仁木町北町1丁目6	0135-32-3455					
		余市町	一般住民	余市幸住学園		余市町豊丘町197番地	0135-22-5515	札幌市スポーツ交流施設(つどいむ)	札幌市東区栄町885-1
				農村活性化センター		余市町山田町577番地	0135-23-5568		
				総合体育館		余市町入舟町420番地	0135-23-5210		
				東中学校		余市町朝日町71番地	0135-22-3293		
沢町小学校	余市町沢町4丁目22番地			0135-22-3941					
余市紅志高等学校	余市町沢町6丁目1番地			0135-23-3191					
円山公園ふれあい交流施設	余市町富沢町2丁目32番地1			0135-23-4414					
水産加工研修センター	余市町富沢町6丁目117番地			0135-23-6216					
福祉センター	余市町富沢町5丁目13番地			0135-22-6228					
西中学校	余市町梅川町339番地			0135-22-3086					
即信寺	余市町梅川町826番地			0135-22-2444					
白岩会館	余市町白岩町179番地			0135-23-3585					
潮見会館	余市町潮見町139番地			0135-23-3841					
豊浜生活改善センター	余市町豊浜町329番地1			0135-23-2690					
中央公民館	余市町大川町4丁目143番地			0135-23-5001					
大川小学校	余市町大川町10丁目1番地			0135-22-3887					
旭中学校	余市町大川町16丁目1番地			0135-22-2075					
黒川小学校	余市町黒川町9丁目147番地			0135-22-3686					
老人福祉センター	余市町黒川町9丁目61番地4			0135-23-7118					
農協会館	余市町黒川町5丁目22番地			0135-23-3121					
経済センター	余市町黒川町3丁目114番地			0135-23-2116					
北星学園余市高等学校	余市町黒川町19丁目2番地1			0135-22-6211					
黒川17区生活館	余市町黒川17区生活館			0135-23-7949					
登小学校	余市町登町1015番地			0135-22-3525					
下水道管理センター	余市町登町136番地			0135-22-6952					
旧栄小学校	余市町栄町645番地			—					

町村名	区分	乗車場所	住所	電話番号	輸送先	住所
	要配慮者施設	余市幸住学園[障害施設]	余市町豊丘町197番地	0135-22-5515	※道が指示する輸送先	
		余市豊浜学園[障害施設]	余市町豊浜町293番地	0135-22-2183		
		こうずみメープル[共同生活介護]	余市町富沢町3丁目47番地	0135-22-6424		
		こうずみとよおか[共同生活介護]	余市町豊丘町590	0135-54-7404		
		サポートセンターたね[共同生活介護]	余市町入舟町462番地2	0135-22-7242		
		樹の杜[共同生活介護]	余市町入舟町273番地1	0135-23-8051		
		グループホーム 希林荘[共同生活援助]	余市町大川町2丁目52番地	0135-22-2233		
		グループホーム こもれび[認知症GH]	余市町美園町199番地	0135-22-7727		
		養護老人ホーム かな和順[特定施設]	余市町沢町5丁目77番地	0135-22-3115		
		グループホーム 延寿園[認知床GH]	余市町黒川町12丁目3番地	0135-22-1132		
		グループホーム 美優さくらんぼ[認知床GH]	余市町黒川町13丁目36番地14	0135-23-2500		
		勤医協住宅型有料老人ホームにれの木[有料老人]	余市町黒川町12丁目46番地	0135-21-6211		
		グループホーム なかじま[認知床GH]	余市町大川町4丁目23番地	0135-30-7200		
		高齢者グループホーム フルーツシャワーよいち[認知床GH]	余市町黒川町19丁目1番地2	0135-22-5350		
		特別養護老人ホームフルーツシャワーよいち[介護老健]	余市町黒川町19丁目1番地2	0135-22-5350		
		グループホーム 夢[認知床GH]	余市町黒川町19丁目13番地2	0135-21-6222		
		グループホーム ボランの家[認知床GH]	余市町大川町8丁目11番地	0135-22-1577		
		介護老人保健施設 よいち[介護老健]	余市町山田町201番地	0135-21-4567		
		介護療養型老人保健施設 なかじま[介護老健]	余市町黒川町3丁目109番地	0135-22-3866		
		介護療養型老人保健施設 こじま[介護老健]	余市町黒川町7丁目13番地	0135-22-2245		
		医療法人社団 倫仁会 小嶋内科	余市町黒川町7丁目13番地	0135-22-2245		
社会福祉法人 北海道社会事業協会 余市病院	余市町黒川町19丁目1番地1	0135-23-3126				
医療法人社団 修徳会 林病院	余市町山田町50番地1	0135-22-5188				
医療法人社団 よいち北川眼科医院	余市町黒川町12丁目84-1	0135-22-1308				
赤井川村	一般住民	健康支援センター	赤井川村字赤井川1318-1	0135-35-2050	キロリリゾート	赤井川村常盤128-1
		赤井川小学校	赤井川村字赤井川72	0135-34-6860		
		赤井川中学校	赤井川村字赤井川167	0135-34-6861		
		都小学校	赤井川村字都113	0135-34-6121		
		山村活性化支援センター	赤井川村字常盤443-1	0135-34-6669		
	要配慮者施設	グループホームあまらんす[認知症GH]	字赤井川409-1	0135-35-3789	※道が指示する輸送先	

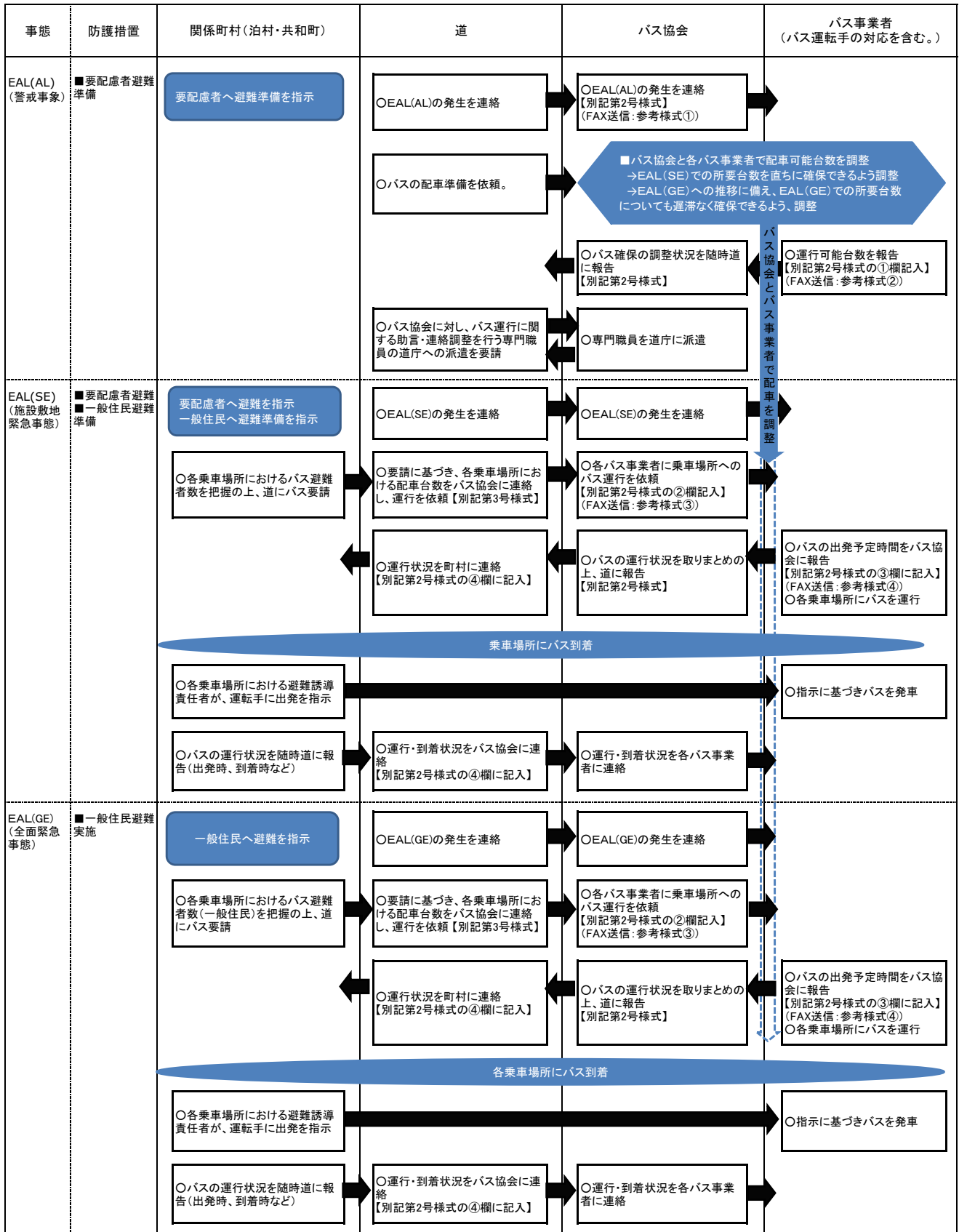
P A Zにおける所要見込み台数

【H31. 4. 1現在】

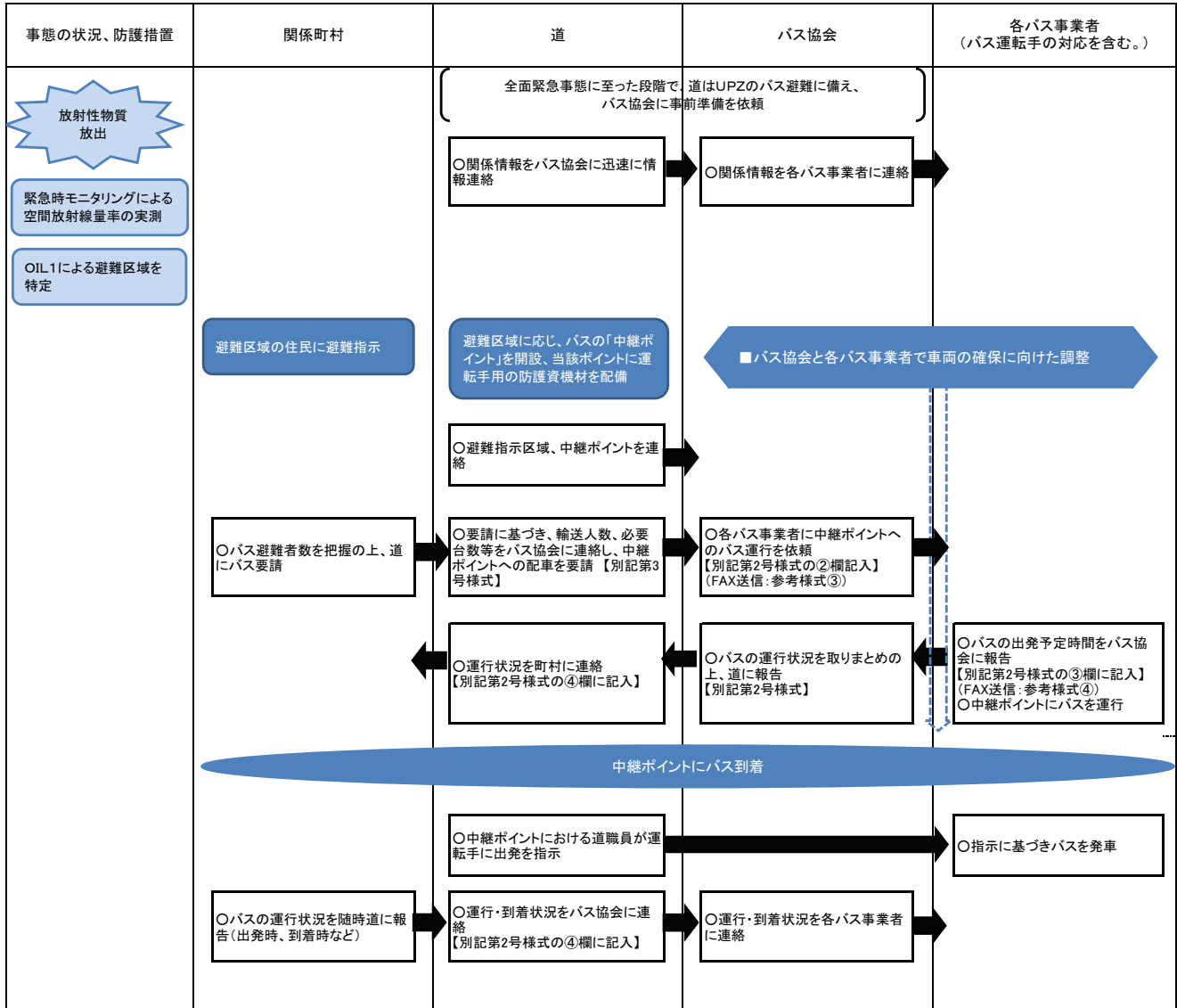
町村名	区分	乗車場所	住所	電話番号	避難者数	施設敷地緊急事態			全面緊急事態			輸送先	住所						
						バス避難者数	必要なバス台数	うち道に要請するバス台数	バス避難者数	必要なバス台数	うち道に要請するバス台数								
泊村	一般住民	堀株地区集会所	泊村大字堀株村35-1	0135-75-2717	127	1	1	0	55	2	2	札幌市南区体育館	札幌市南区川沿4条2丁目2-1						
		渋井地区集会所	泊村大字堀株村字渋井132	0135-75-2733	29	2			7	1	1								
		泊中学校	泊村大字茅沼村字南坂の上6-3	0135-75-2203	198				40	1	1								
		泊村総合福祉センター	泊村大字茅沼村500-2	0135-65-2277	140	2			55	2	2								
		茅沼地区集会所	泊村大字茅沼村672-2	0135-75-2004	180	7			53	2	2								
		泊村公民館	泊村大字茅沼村172-7	0135-75-3258	112	4			46	2	2								
		日別地区集会所	泊村大字茅沼村字日別196-5	0135-75-2351	79				28	1	1								
		泊村アイスセンター	泊村大字泊村1	0135-65-2578	41	1			15	1	1								
		泊地区集会所	泊村大字泊村47-4	0135-75-4150	92				34	1	1								
		照岸・糸泊地区集会所	泊村大字泊村81-7	0135-75-3758	261	4			106	3	3								
		小計				1,259			21	1	0			439	16	16			
要配慮者施設	とまり保育所	泊村大字茅沼村6-2	0135-75-2330	41	41	2	2	/	札幌市南区体育館	札幌市南区川沿4条2丁目2-1									
	泊小学校	泊村大字釜村134-1	0135-75-2003	80	80	2	0		札幌市南区体育館	札幌市南区川沿4条2丁目2-1									
	泊中学校	泊村大字茅沼村字南坂の上6-3	0135-75-2203	52	52	2	2		札幌市南区体育館	札幌市南区川沿4条2丁目2-1									
	養護老人ホームむつみ荘	泊村大字茅沼村711-3	0135-65-2255	156	120	4	4		社会福祉法人黒松内つくし園	黒松内町字黒松内562番地の1									
	特別養護老人ホームむつみ荘	泊村大字茅沼村711-3	0135-65-2255						社会福祉法人黒松内つくし園	黒松内町字黒松内562番地の1									
	小計			329	293	10	8												
その他	堀株地区集会所	泊村大字堀株村35-1	0135-75-2717	49	49	2	2	札幌市南区体育館	札幌市南区川沿4条2丁目2-1										
合計				1,637	363	13	10	439	16	16									
共和町	一般住民	北電体育館	共和町宮丘184-34	0135-74-3403	579	10	4	1	569	15	15	ルスツリゾート	留寿都村泉川13						
		宮丘地区寿の家	共和町宮丘437-7	0135-74-3856	81	11			70	7	7								
		北辰小学校	共和町発足2900	0135-74-3324	21	6			15										
		ピシャムナイ会館	共和町宮丘89-14	—	62	12			50										
		発足コミュニティセンター	共和町発足18	—	155	13			142										
		はまなす幼児センター	共和町梨野舞納330-1	0135-74-3900	321	53			268					7	7				
		発足克雪管理センター	共和町発足14-8	0135-74-3001	206	41			165					5	5				
		小計			1,425	146			4					1	1,279	34	34		
		要配慮者施設	はまなす幼児センター	共和町梨野舞納330-1	0135-74-3900	51			51					2	0	/	ルスツリゾート	留寿都村泉川13	
			北辰小学校	共和町発足2900	0135-74-3324	76			76					2	0		ルスツリゾート	留寿都村泉川13	
共和中学校	共和町幌似2119		0135-73-2333	30	30	1	0	ルスツリゾート	留寿都村泉川13										
小計				157	157	5	0												
合計				1,582	303	9	1	1,279	34	34									
総計					3,219	666	22	11	1,718	50	50								

各緊急事態における通信連絡フロー

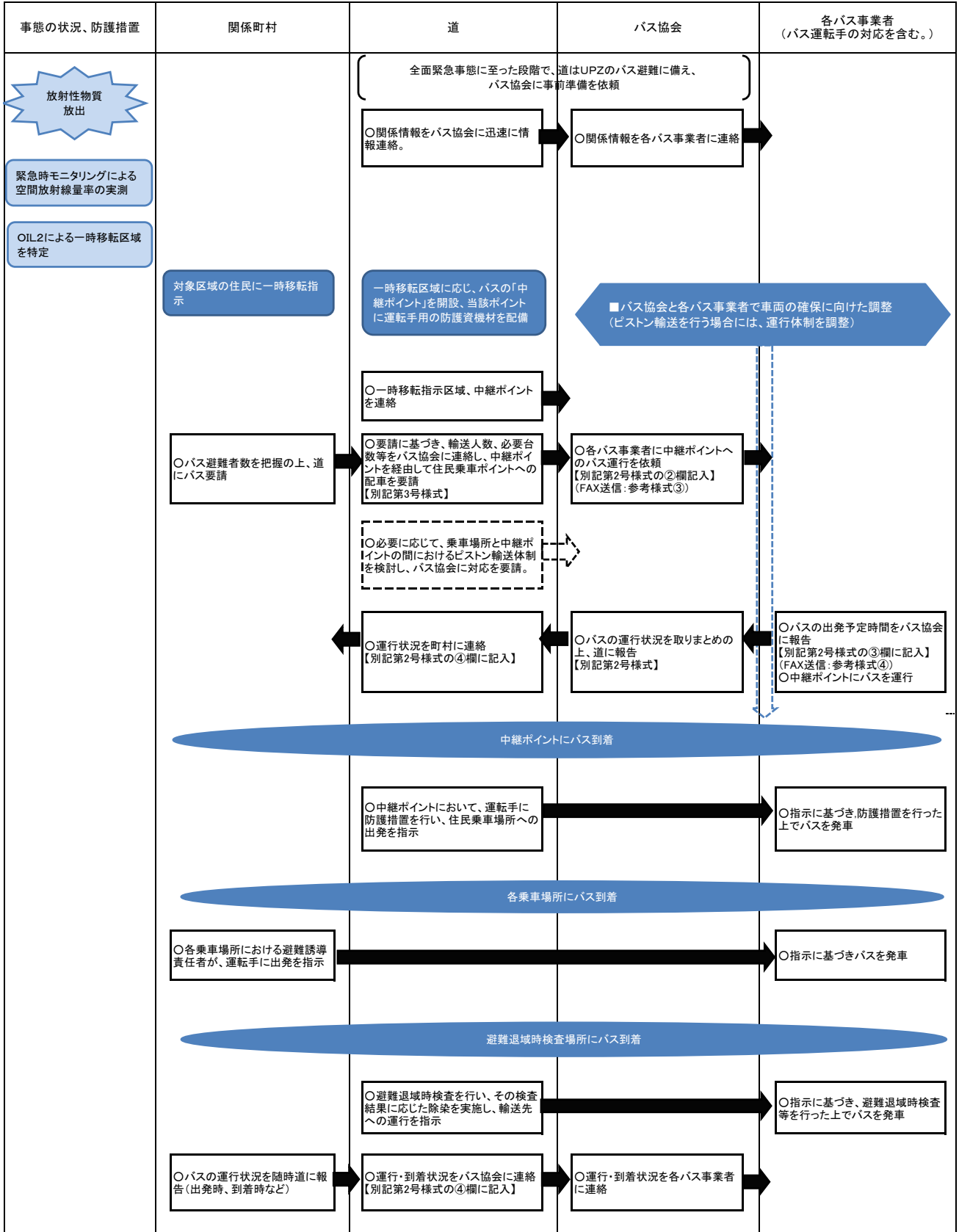
1 P A Z通信連絡フロー



2 UPZ [OIL1] 通信連絡フロー



3 UPZ [OIL2] 通信連絡フロー



避難退域時検査について

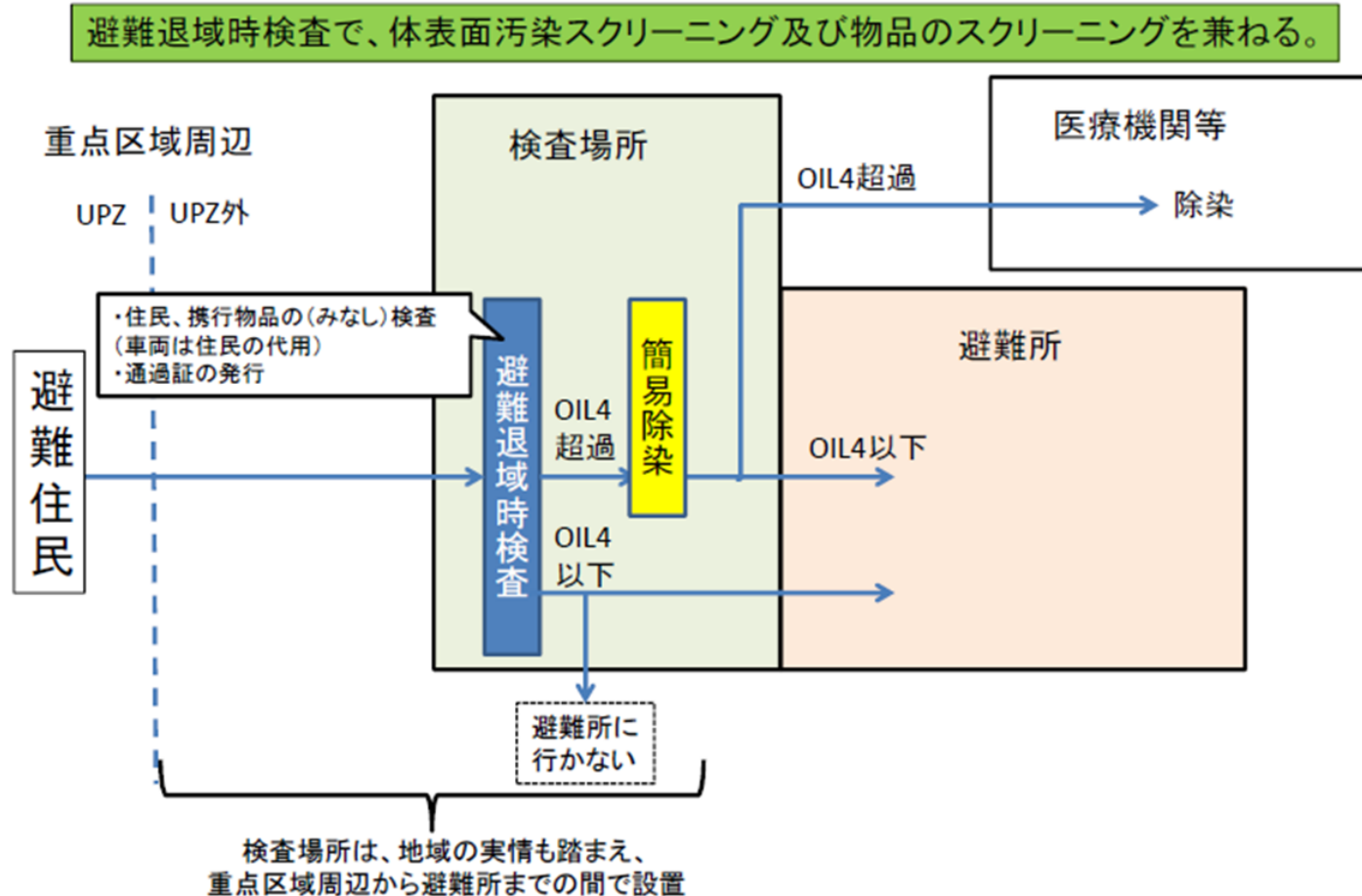
(原子力災害時における避難退域時検査及び簡易除染マニュアル(原子力規制庁)より)

平成29年6月

北海道危機対策局原子力安全対策課

1. 目的

避難指示を受けた住民等(ただし、放射性物質の放出前に予防的に避難を実施する住民を除く。)の迅速な避難を確保しつつ、放射性物質の付着状況を検査し、避難所等への移動に問題がないことを確認する(検査結果によっては、簡易除染等の処置を講じる)。



2. 対象

- ・住民、避難車両及び携行物品(防災用品等)
- ・車両を利用して避難した住民等への検査は、まず、車両の検査を行い、当該車両に汚染があった場合には乗員の代表者に対して検査を行う。

3. 場所

30km圏の境界周辺の避難経路に面する場所などで、1つの避難経路上に複数の場所を選定

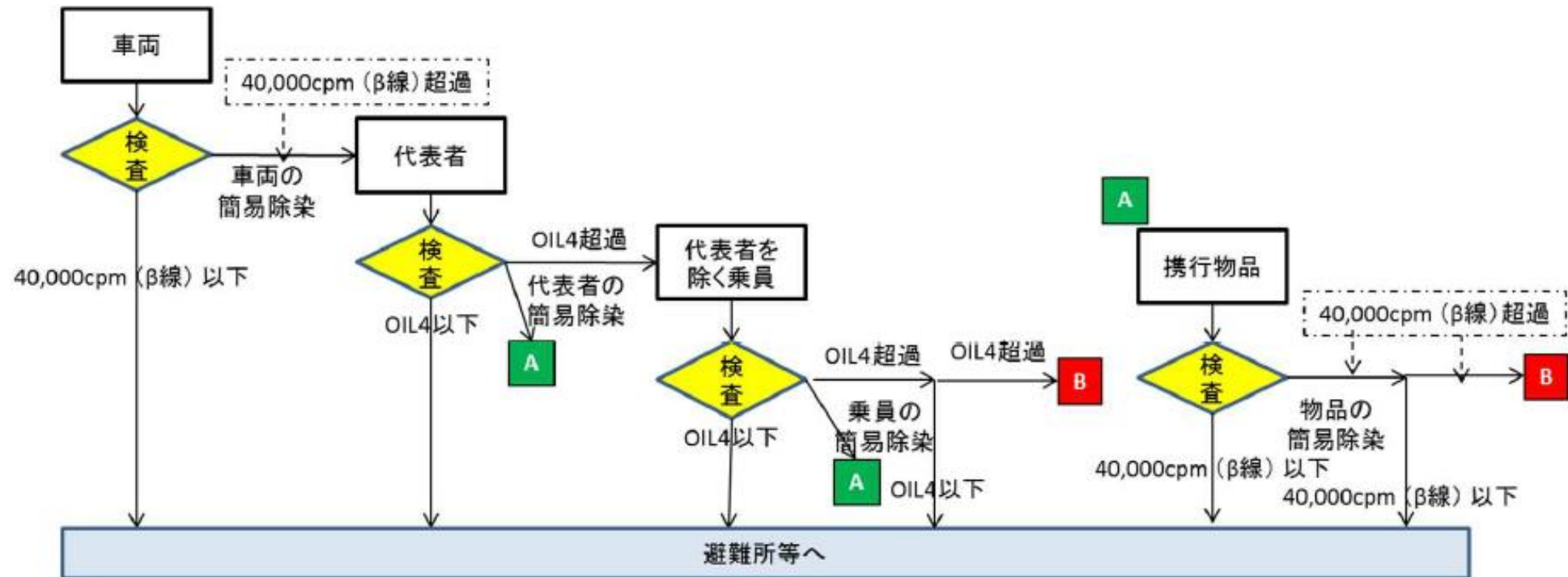
※別添「避難退域時検査場所候補地一覧(案)」を参照

[考え方]

- 避難退域時検査場所については、原子力災害時において、事故の規模や避難指示を受けた町村の対象区域及び対象人口、複合災害の状況などに応じ、道が次頁の候補地リストの中から選定することを基本とする。
- 選定に当たっては、30km圏境界に位置する自治体内の候補地を優先するが、当該候補地の所在区域に避難指示が出された場合や当該施設等が複合災害による被害を受けた場合などは、30km圏外自治体の候補地を選定することとなる。また、状況によっては、学校など他の公共施設や別ルート of 候補地から選定することもある。
- なお、別添「避難退域時検査場所候補地一覧(案)」は、現時点のものとして取りまとめたものであり、今後、様々な状況の変化に応じて、随時見直しを行う。

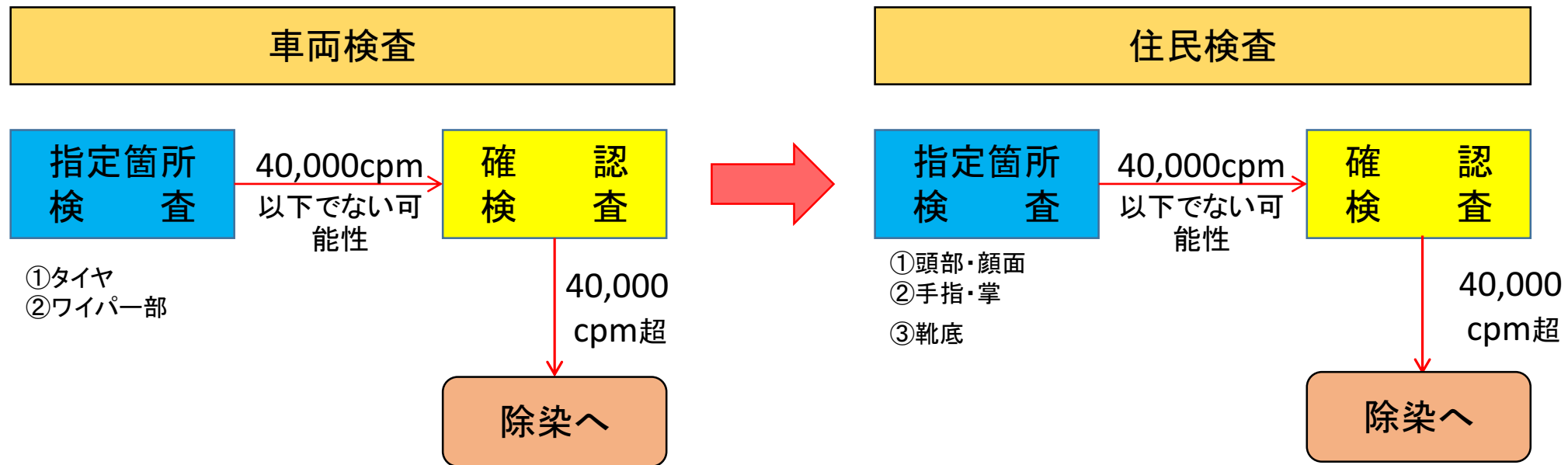
4. 検査及び簡易除染の手順

(1) 全体の流れ



B 簡易除染してもOIL4以下にならない住民については除染が行える機関で除染を行い、簡易除染しても40,000cpm(β線)以下にならない車両や携行物品については検査場所で一時保管などの措置を行います。

(2) 検査の方法 (GMサーベイメータによる場合)



(3) 除染の方法

車 両 (原則、簡易除染員が実施)	住 民 (原則、簡易除染員の指導の下、住民が実施)
<ul style="list-style-type: none"> ・ウェス等で拭き取り 	<ul style="list-style-type: none"> ・衣服のみの汚染は、脱衣 ・頭皮・皮膚は、ウェットティッシュ等で拭き取り
<p>※ 1回の除染で40,000cpm以下とならない場合は、2回を目安に除染を繰り返し、再度、確認検査を実施</p> <p>※ 流水により除染する場合、廃水は、周辺環境や下水道への放流はせず、容器等に封入し一時保管</p>	

5. 汚染物等の取扱い

- ・除染で発生した汚染物等は施錠可能な遮蔽効果がある保管場所に一時保管
- ・汚染物の回収は、国及び原子力事業者と協議

(参考)福島第一原発事故後のスクリーニング結果

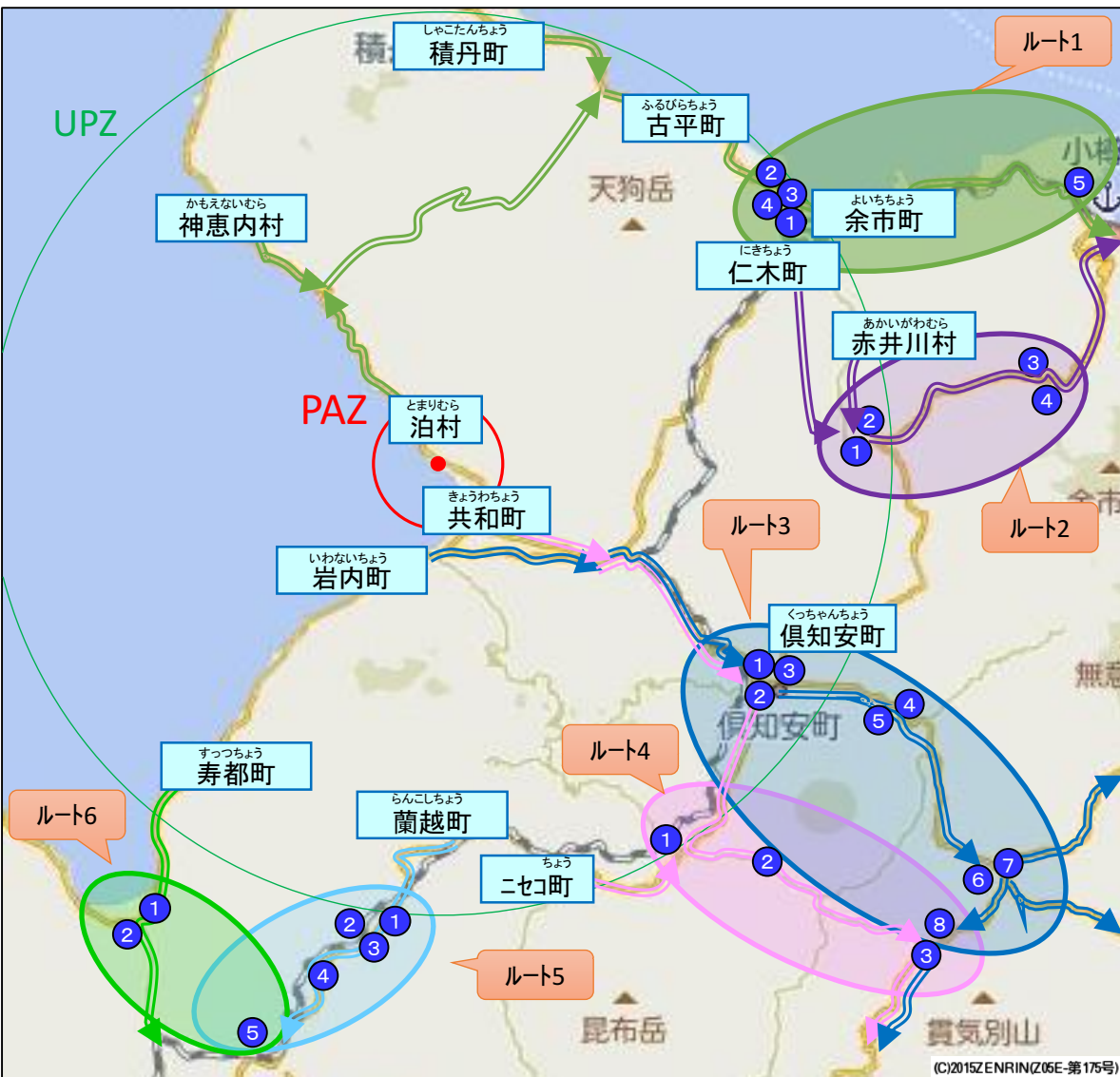
スクリーニング計測値 (単位; cpm)	計測人数 (単位; 人)	割合 (単位; %)
0～13,000	191,937	99.5
13,000～100,000	894	0.5
100,000～	102	0.05
合計	192,933	100

※東京電力株式会社福島第一原子力発電所事故発生から平成23年5月25日までに、福島県内のスクリーニングが常設された全会場・全避難所で実施したスクリーニング結果

(社団法人日本放射線技師会「東日本大震災への対応 - 福島第一原発への事故への取り組み - 中間報告」を基に作成)

避難退域時検査場所候補地一覧（案）

- 避難退域時検査場所については、原子力災害時において、事故の規模や避難指示を受けた町村の対象区域及び対象人口、複合災害の状況などに応じ、道が次の候補地リストの中から選定することを基本とする。
- 選定に当たっては、30km圏境界に位置する自治体内の候補地を優先するが、当該候補地の所在区域に避難指示が出された場合や当該施設等が複合災害による被害を受けた場合などは、30km圏外自治体の候補地を選定することとなる。また、状況によっては、学校など他の公共施設や別ルート of 候補地から選定することもある。



ルート	検査場所	避難元町村
1	①余市アップルポート(農道空港)②中央水産試験場③余市河口漁港④道の駅「スペース・アップルよいち」⑤おたるマリン広場	泊村、神恵内村、積丹町、古平町、余市町
2	①都運動公園(赤井川村)②道の駅あかいがわ③赤井川村山村活性化支援センター(キロリゾット入口)④キロリゾット	仁木町、赤井川村
3	①後志総合振興局②俱知安町中央公園③旧東陵中学校④京極町総合体育館⑤京極スリーパーク⑥喜茂別町町民公園⑦喜茂別町農村環境改善センター、⑧ルスツリゾート	岩内町、俱知安町
4	①道の駅「ニセコビュープラザ」・ニセコ町運動公園②羊蹄山自然公園③道の駅「230ルスツ」、【再掲】ルスツリゾート	共和町、ニセコ町
5	①道の駅「らんこしふるさとの丘」②旧目名小学校③蘭越町田下PA④黒松内町白井川PA⑤道の駅「黒松内」	蘭越町
6	①潮路小学校②ゆべつのゆ、【再掲】道の駅「黒松内」	寿都町

泊地域の緊急時対応(平成28年9月2日内閣府政策統括官(原子力防災担当)、泊地域原子力防災協議会)より一部抜粋