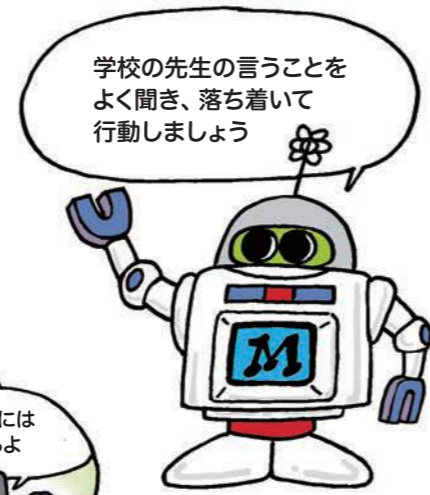


● 子どもが学校にいる時(登校日の場合)

【泊村の保育所・小中学校の児童等のみなさん】

泊発電所の事故が、施設敷地緊急事態になった場合、児童・教職員等の皆さんはバスで一時滞在場所の札幌市南区体育館へ避難します。



【共和中学校の生徒のみなさん】

泊発電所の事故が、施設敷地緊急事態になった場合、PAZ内に自宅がある生徒は教職員数名と一時滞在場所兼避難所のルスツリゾートへ避難しUPZ内に自宅がある生徒は帰宅します。



【共和町はまなす幼児センター、北辰小学校の児童等のみなさん】

泊発電所の事故が、施設敷地緊急事態になった場合、児童・教職員等のみなさんはバスで一時滞在場所兼避難所のルスツリゾートへ避難します。



● その他必要な情報

役場から避難指示があった場合、バスにより避難する住民は、あらかじめ指定されたバス集合場所に集合してください。

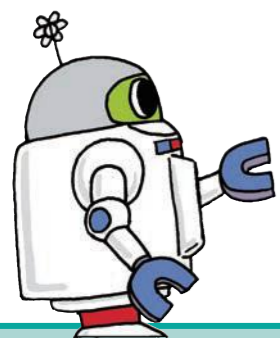
バス集合場所



※「泊地域の緊急時対応」から転載

● 複合災害時には

地震や暴風雪、津波など自然災害との複合災害時において、差し迫った危険がある場合は、生命の安全確保を優先して対応してください。例えば、暴風雪時(原則として暴風雪警報や暴風雪特別警報が発表されている時)は、天候が回復するまで屋内退避を優先し、天候回復後に避難を実施しましょう。



もしも

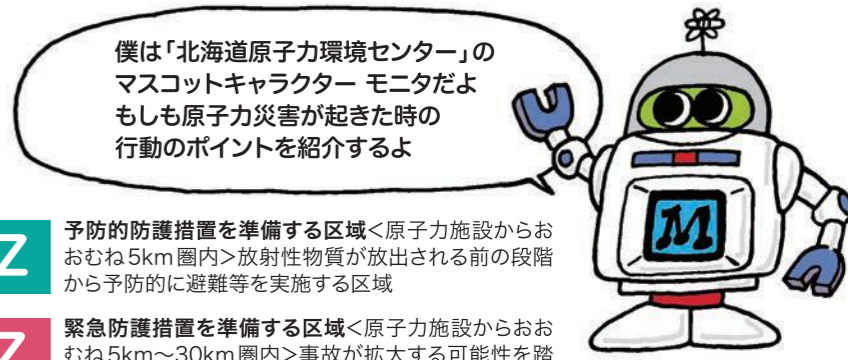
原子力災害が起きたら…



Precautionary Action Zone

PAZ 内に住む方は…

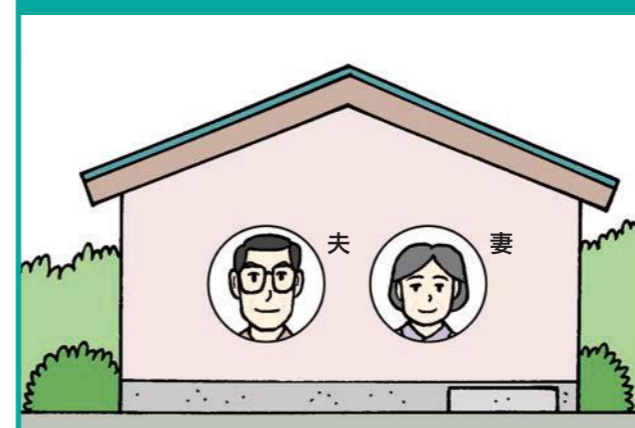
状況に応じて段階的に避難を行います



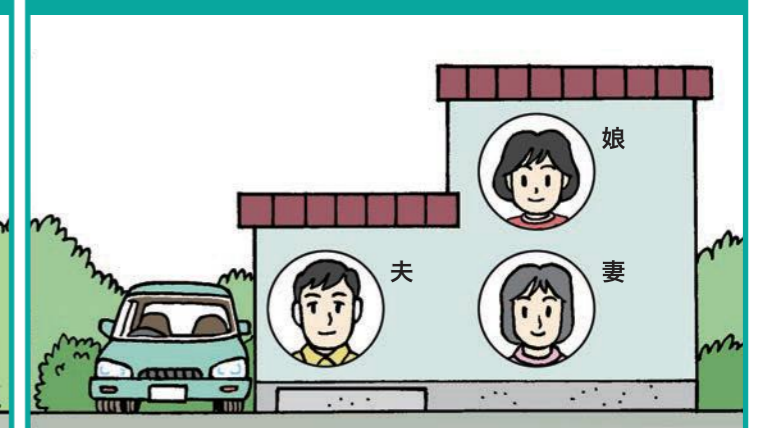
PAZ 予防的防護措置を準備する区域<原子力施設からおおむね5km圏内>放射線物質が放出される前の段階から予防的に避難等を実施する区域

UPZ 緊急防護措置を準備する区域<原子力施設からおおむね5km~30km圏内>事故が拡大する可能性を踏まえ、屋内退避や避難等を準備する区域

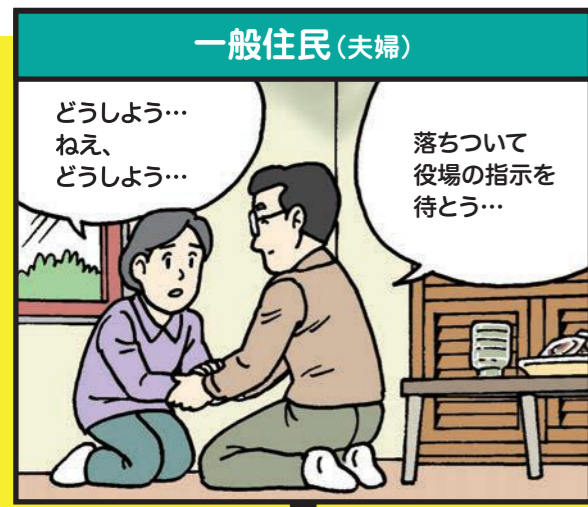
一般住民(夫婦)



施設敷地緊急事態要避難者(子どものいるファミリー)



警戒事態
EAL (AL)



● 施設敷地緊急事態要避難者とは

障がい者、子供、妊産婦など避難の実施に通常以上の時間がかかる方や安定ヨウ素剤の服用が不適切な方など、避難に際し特に配慮が必要な方々です。

施設敷地緊急事態
EAL (SE)



一時滞在場所 → 避難先(ホテル)

PAZ内から避難した住民の方々は、あらかじめ定められた一時滞在場所に集合し、避難先(ホテル)に移動するための受付を行います。

	一時滞在場所	避難先(ホテル)
泊村	札幌市南区体育館	アパホテル&リゾート <札幌>
共和町		ルスツリゾート

全面緊急事態
EAL (GE)



● 避難のポイント

役場、道及び国からの避難等の指示に従い、あわてず落ち着いて行動してください。どこに集合すれば良いかわからない場合は、役場などの指示に従ってください。

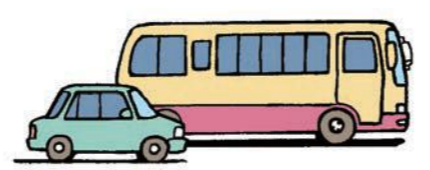
- ガスの元栓を閉め、電気製品のプラグをコンセントから抜き、ブレーカーを落とすなど火の元に注意しましょう
- 冬期間は、ストーブを消し、水道の水落とししましょう
- マスク・外衣等を着用し携行品を持ちましょう(服用中のお薬がある方は忘れずに)
- 家を出るときは、窓やドアなど戸締りを忘れないようにしましょう
- 近所の人と声を掛け合い、お年寄りや体の不自由な方を助けながら、互いに協力しあいましょう
- もしもの場合に備え、連絡方法を決めておくなど日頃から家族で対応を話し合っておきましょう
- 必要なものはお家の中の一箇所にまとめておきましょう

原子力災害事故事象の段階

泊発電所で事故が発生した場合、状況に応じて緊急事態を3つに区分しています。各段階において人や地域によって取る行動が異なります。

- EAL (AL)** 警戒事態 (AL) : 泊村で震度6弱以上の大地震や大津波が発生した場合や、泊発電所で異常事象の発生、または、そのおそれがある段階。
- EAL (SE)** 施設敷地緊急事態 (SE) : 泊発電所で全交流電源喪失などの事象が発生し、住民に放射線による影響が生じる可能性がある段階。
- EAL (GE)** 全面緊急事態 (GE) : 泊発電所で冷却機能喪失などの事象が発生し、住民に放射線による影響が生じる可能性が高い段階。

避難手段



【泊村】自家用車・バス
【共和町】バス

※避難時のバス集合場所は日頃から確認しておきましょう

安定ヨウ素剤とは

- 泊村 事前配布
- 共和町 バス集合場所にて配布(事前に問診)

安定ヨウ素剤の効果
安定ヨウ素剤は、放射性ヨウ素の甲状腺への取り込みを抑制する効果がありますが、それ以外の放射線防護効果はありません。

服用方法
原子力災害時に役場、道及び国から指示があった場合のみ服用してください。それ以外には服用しないでください。特別な指示がない限り、服用回数は原則1回です。なお、過剰に服用すると副作用が発生する可能性が高まります。

防災グッズ

防災グッズは日頃から備蓄するように心がけましょう

貴重品 非常食 お薬 携帯ラジオ
衣類 乳児用品 充電器 携帯電話
指示どおりに
飲むんだよ
ハイ

日常品に欠かせないもの