

# 令和5年度(2023年度)版 事業概要

【令和4年度(2022年度)実績】



北海道立心身障害者総合相談所

## 第1 総合相談所の概要

1	設置目的	1
2	事業	1
3	沿革	1
4	組織	2
5	建物の概要	2

## 第2 令和5年度業務内容

1	相談・判定業務	3～4
2	身体障害者手帳交付業務	4
3	入所調整業務	5
4	研修業務	5
5	関係機関への協力及び情報収集・提供業務	5
6	支所業務	5
7	その他の業務	6

## 第3 令和4年度事業実績

1	身体障がい者に関する相談・判定	7～9
2	身体障害者手帳の交付等	10
3	知的障がい者に関する相談・判定	11～14
4	身体障がい者の障害程度調査業務の実施状況	15
5	専門的相談	15
6	研修・情報提供業務及び関係機関への協力、実施状況	16
7	宿泊室の利用状況	17
8	三機関の連携	17
9	支所業務の実施状況	17～18

## 第4 資料編

1	障害別相談・判定等状況	19
2	身体障がい者に関する相談・判定等状況	20～21
3	身体障害者手帳所持者数推移	22
4	知的障がい者に関する相談・判定状況	23
5	療育手帳の判定状況	24
6	専門的相談に関する検査状況	25
7	巡回相談の実施状況	26
8	心身障害者総合相談所（支所）、関係機関等	27～28

# 第1 総合相談所の概要

## 1 設置目的

北海道立心身障害者総合相談所（以下「当所」という。）は、北海道立心身障害者総合相談所条例（昭和62年条例第15号）の規定に基づき、「心身障害者に関する相談、判定等を総合的に行うことにより心身障害者の福祉の増進を図る」ことを目的に設置され、身体障害者福祉法（昭和24年法律第283号）第11条第1項の規定に基づく身体障害者更生相談所並びに知的障害者福祉法（昭和35年法律第37号）第12条第1項の規定に基づく知的障害者更生相談所として位置づけられている。

## 2 事業

当所が行う事業は次のとおりである。

- (1) 心身障がい者に関する医療、生活等の総合的な相談に応ずること。
- (2) 心身が被害者に対して、医学的、心理学的、職能的その他の専門的な判断に基づき、総合的に判定を行うこと。
- (3) 前2号の事業に付随して必要な指導及び訓練を行うこと。
- (4) 前3号の事業に関して、宿泊を必要とする者に宿泊室を提供すること。
- (5) 身体障害者手帳に関すること。
- (6) その他設置の目的を達成するために必要な事業。

なお、当所の管轄する区域は、身体障害者手帳については、札幌市、旭川市及び函館市を除く全道、その他の事業については、札幌市を除く全道となっている。

また、当所に隣接して北海道中央児童相談所と北海道立特別支援教育センターが設置されており、児童福祉や特別支援教育の分野と連携を図った運営を行っている。

## 3 沿革

### ○ 北海道中央身体障害者更生相談所

- |          |                                    |
|----------|------------------------------------|
| 昭和27年 9月 | 北海道身体障害者更生相談所設置条例により、札幌郡琴似町山ノ手に設置。 |
| 昭和40年 1月 | 美唄市茶志内887番地に移設。                    |
| 昭和58年11月 | 美唄市字美唄1451番地に移設。                   |
| 昭和62年 9月 | 北海道立心身障害者総合相談所条例の施行により、当該設置条例を廃止。  |

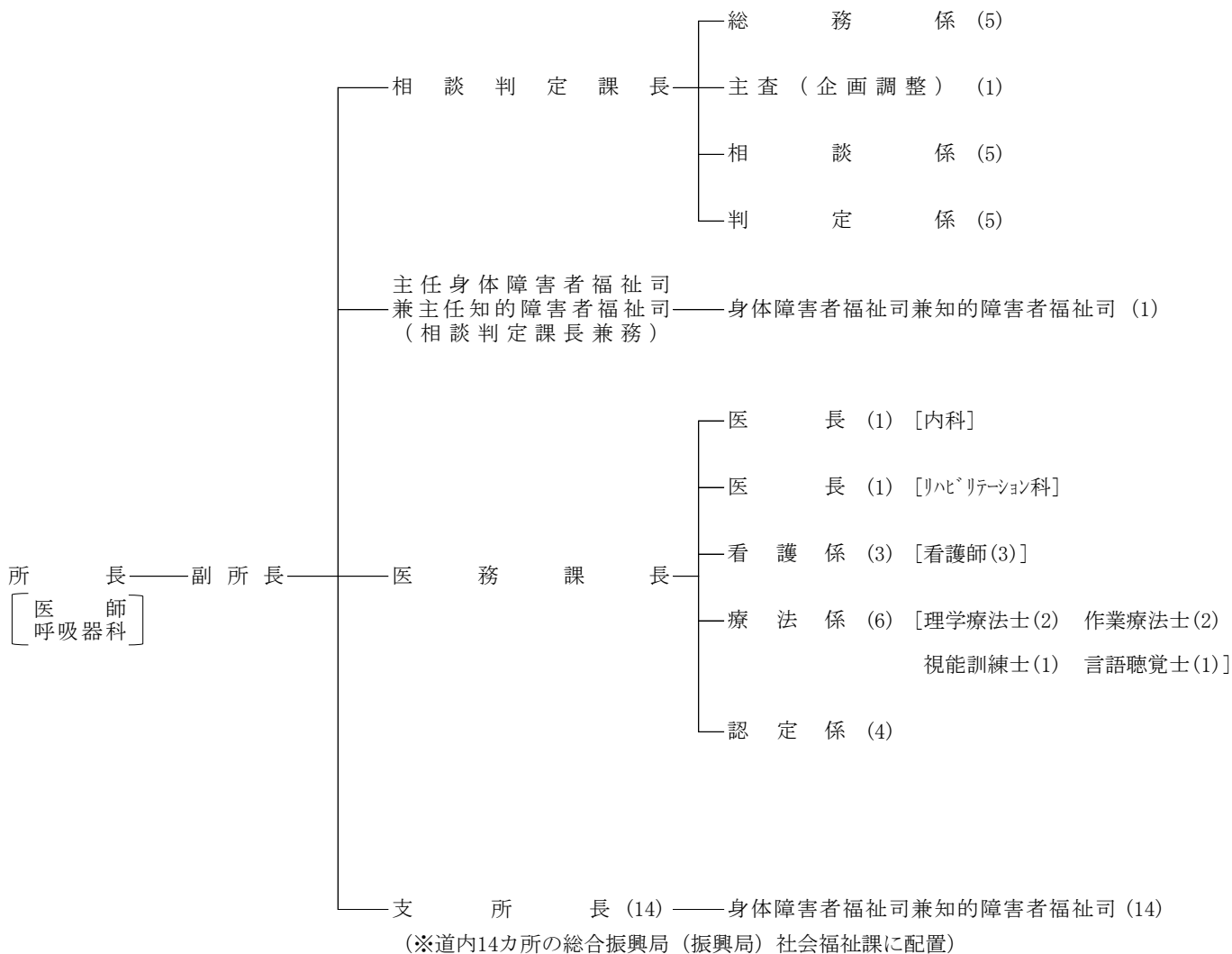
### ○ 北海道精神薄弱者更生相談所

- |          |  |
|----------|--|
| 昭和35年11月 | 北海道精神薄弱者更生相談所設置条例により、札幌市琴似町山の手（北海道中央身体障害者更生相談所内）に設置。 |
| 昭和39年12月 | 札幌市中央区北3条西7丁目（北海道中央児童相談所内）に移設。                       |
| 昭和41年 7月 | 札幌市中央区北3条西7丁目（北海道社会福祉会館内）に移設。                        |
| 昭和43年12月 | 札幌市西区八軒95番地（北海道中央児童相談所内）に移設。                         |
| 昭和62年 9月 | 北海道立心身障害者総合相談所条例の施行により、当該設置条例を廃止。                    |

### ○ 北海道立心身障害者総合相談所

- |             |  |
|-------------|--|
| 昭和62年 7月    | 北海道立心身障害者総合相談所条例を制定。   |
| 昭和62年 9月 1日 | 「北海道中央身体障害者更生相談所」と「北海道精神薄弱者更生相談所」を統合し札幌市中央区円山西町に「北海道立心身障害者総合相談所」を設置。 |
| 平成 5年 4月 1日 | 北海道立心身障害者総合相談所条例及び北海道行政組織規則の改正により、道内14カ所の支庁（現総合振興局及び振興局）に総合相談所支所を設置。 |
| 平成25年 4月 1日 | 北海道身体障害者手帳事務取扱要領の一部改正により、身体障害者手帳交付等事務を総合振興局及び振興局から北海道立心身障害者総合相談所に移管。 |

## 4 組織 (令和5年4月1日現在：現員数)



現員数 64名

本所36名(兼務1)  
支所28名(兼務28)

## 5 建物の概要

- (1) 名称等 北海道立心身障害者総合相談所〔鉄筋コンクリート 地上2階建(地下1階 塔屋1階)〕
- (2) 所在地 札幌市中央区円山西町2丁目1番1号
- (3) 建物面積 延面積：3,572.42㎡ 建面積：1,916.18㎡
- (4) 竣工年月日 昭和62年3月23日

## 第2 業務内容

### 1 相談・判定業務

#### (1) 相談・判定の実施方法

来所による身体障がい者又は知的障がい者の相談を受け判定を行うほか、遠隔地に居住されている方に対して、年間計画に基づき、地域の拠点となる市町村を巡回して相談・判定(以下「一般巡回相談」という。)を実施する。また、一般巡回相談に出向くことが困難な方については、施設や居宅等を訪問する訪問相談を実施する。

#### (2) 相談業務

##### ア 判定を伴う相談

療育手帳交付の可否等、補装具費支給の要否等、自立支援医療(更生医療)の要否判定に関する相談であって、医学的判定、心理学的判定、職能的判定のほか、生活歴、家庭・社会環境調査(以下「社会的評価」という。)などの実施時に行う。

##### イ 専門的相談

判定に直接結びつかない相談であって、障がい者本人、家族、市町村、施設等からの障がい者に関する相談に対し、当所の医師、看護師、作業療法士、理学療法士、視能訓練士、言語聴覚士などの専門職員が面談し検査や助言などを行う。

##### ウ その他の相談

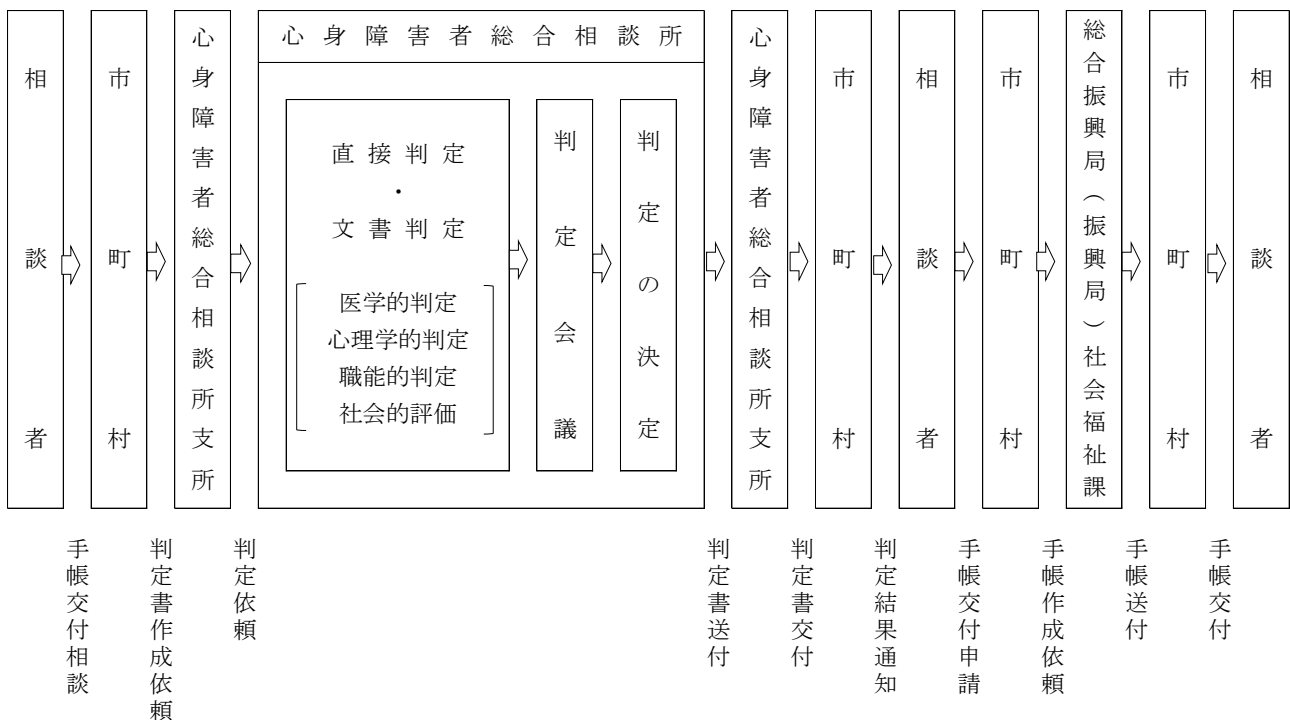
心身障がい者本人、家族、市町村、施設等からの電話やメール等での心身障がいに関する様々な相談に対し、相談員等が助言や情報提供などを行う。

#### (3) 判定業務

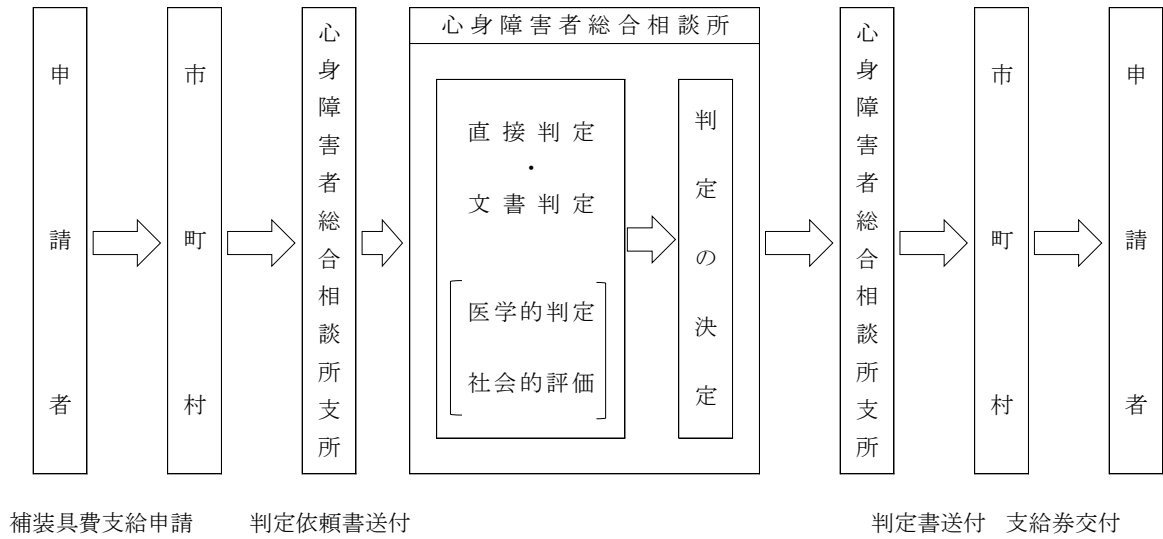
療育手帳交付の可否等、補装具費支給の要否等、自立支援医療(更生医療)の要否に関する判定で、市町村からの判定依頼書に基づき、医学的判定、心理学的判定、職能的判定、社会的評価などの必要な判定を行い、その判定結果により療育手帳交付の可否等や補装具費支給の要否を決定し、市町村へ判定書を交付する。(図1)

図1 相談・判定の流れ

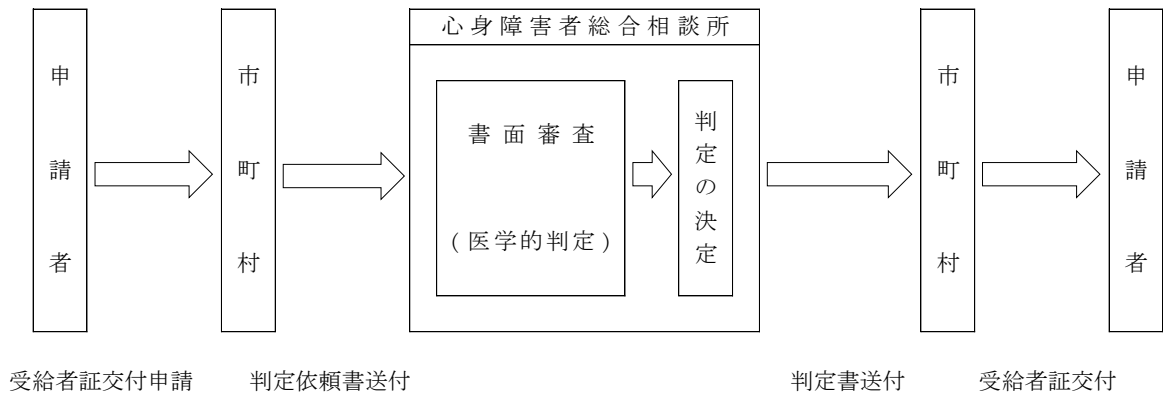
#### 1 療育手帳(新規交付・程度確認)の可否判定



## 2 補装具費支給の要否判定



## 3 自立支援医療（更生医療）の要否判定



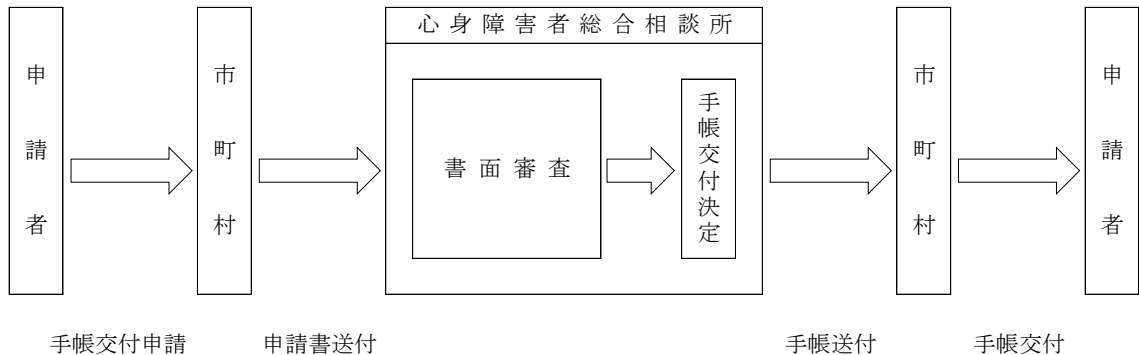
### (4) 判定書の交付等

- ア 知的障害者福祉法施行令第1条の規定に基づき、本人又は保護者等からの求めに対し、判定書写しを交付する。
- イ 申請者からの療育手帳交付申請書に対し、障害の程度の判定記録を記入し、総合振興局（振興局）へ送付する。

## 2 身体障害者手帳交付業務

市町村(札幌市、旭川市及び函館市を除く)から送付のあった身体障害者手帳交付申請書を书面審査の上、手帳の交付を決定する。(図 2)

図2 身体障害者手帳交付の流れ



### 3 入所調整業務

緊急に障害者支援施設等に入所が必要な障がい者について、関係市町村間の入所調整が困難な場合に、当該市町村からの依頼に基づき実施する。

＜当所が行う入所調整＞

(1) 本所が行う入所調整

調整依頼市町村と調整対象市町村を所管する支所が異なるとき、又はどちらかが札幌市、旭川市、函館市であるとき。

(2) 支所が行う入所調整

調整依頼市町村と調整対象市町村いずれもが、同一の支所管内に所在するとき。

### 4 研修業務

(1) 市町村等障がい者相談業務初任者研修会

市町村職員等に対し、心身障がい者の相談に関する業務の理解と、相談技術等の向上を図るため研修会を開催する。

(2) 身体障害者福祉司・知的障害者福祉司等実務研修会

業務の適正かつ円滑な推進を図るため、本所・支所との連携強化や、支所における相談業務等に必要となる専門的な知識や技術の習得を目的として、支所職員等を対象にした研修会を開催する。

### 5 関係機関への協力及び情報収集・提供業務

(1) 視察・研修等の受入れ

大学、専門学校等からの依頼に基づき、当所の業務について視察や研修等を希望する実習生や視察者等の受入れを行う。

(2) 講師派遣及び関係機関への協力

市町村、関係団体等の依頼に基づき、各種研修会の講師や障がい者スポーツ大会の救護スタッフ等として職員を派遣する。

(3) 情報の収集及び提供

心身障がい者福祉に関する各種情報を障がい者・市町村等へ提供する。

ア 事業概要の発行。

イ ホームページによる手帳、補装具、自立支援医療（更生医療）、身体障害者補助犬等の各種制度の紹介や統計情報の提供。

※ホームページアドレス <https://www.pref.hokkaido.lg.jp/hf/sss/index.html>

ウ 関係機関等からの情報の収集・分析。

### 6 支所業務

身体障がい者や知的障がい者等に対し、市町村が行う各種援護の効果的な実施を支援するとともに、市町村間の連絡調整や情報共有等を円滑に推進するため、各総合振興局及び振興局の社会福祉課に支所を設置し、身体障害者福祉司兼知的障害者福祉司を配置し、次の業務を行う。

(1) 身体障がい者に係る補装具費の支給等に関する専門的・技術的な助言、指導。

(2) 知的障がい者に係る療育手帳の交付等に関する専門的・技術的な助言、指導。

(3) 巡回相談（石狩・空知・後志振興局を除く。）、専門相談に関する調整。

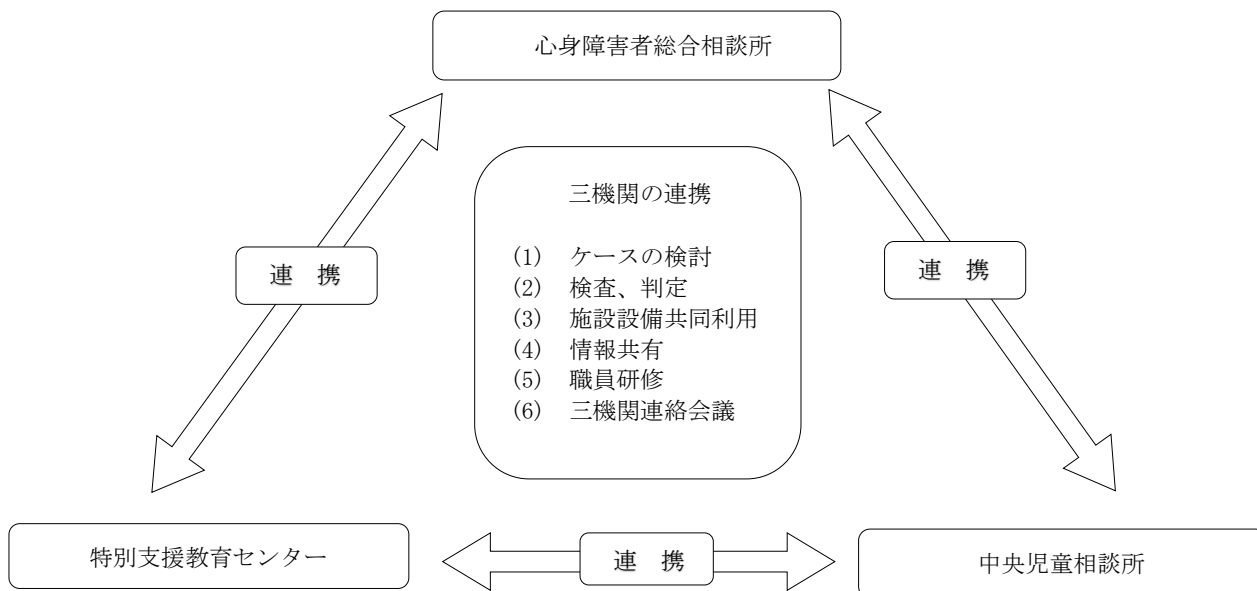
(4) 管内市町村間の障害者支援施設への入所等に関する調整。

## 7 その他の業務

### (1) 三機関の連携

当所と隣設して設置されている、中央児童相談所及び特別支援教育センターと連携し、ケース検討、検査・判定の実施及び情報の共有などを図るとともに、施設・設備についても共同利用する。(図3)

図3 三機関の連携



### (2) 本所・支所連絡会議

市町村に対する支援や、市町村間の連絡調整を円滑に実施するため、本所・支所連絡会議を開催する。(※テレビ会議での開催)

### (3) 宿泊室の提供

2日間以上にわたって相談、判定を必要とする場合や、遠隔地に居住する利用者の利便性を図るため、宿泊室の提供を行う。



### 第3 令和4年度 事業実績

#### 1 身体障がい者に関する相談・判定

表1 身体障がい者に関する相談・判定件数等

	身 体 障 が い 者			
	人 員	相 談 件 数	判 定 等 件 数	判 定 書 交 付 件 数
来 所	341	348	122	76
巡 回	279	279	298	203
文 書	4,247	4,247	4,194	4,188
合 計	<b>4,867</b>	<b>4,874</b>	<b>4,614</b>	<b>4,467</b>

注1) 「人員」欄は、相談を受けた日ごとの延べ人数を示す。

注2) 「相談件数」欄は、判定依頼書、専門的相談等の受理件数の合計を示す。

注3) 「判定等件数」欄は、判定依頼書に基づき実施した補装具及び更生医療に関する判定または社会的評価の合計を示す。

注4) 「来所」欄は、来所により実施した、補装具に関する直接判定、専門的相談等の合計を示す。

注5) 「巡回」欄は、巡回相談により実施した、補装具に関する直接判定、専門的相談等の合計を示す。

注6) 「文書」欄は、補装具及び更生医療に関する書面審査等の合計を示す。

表2 障害別人員

(単位：人)

	肢 体 不 自 由	内 部 障 害	視 覚 障 害	聴 覚 ・ 言 語 障 害	難 病	そ の 他	合 計
来 所	81	0	20	230	1	9	<b>341</b>
巡 回	205	0	0	74	0	0	<b>279</b>
文 書	1,765	1,564	0	897	7	14	<b>4,247</b>
合 計	<b>2,051</b>	<b>1,564</b>	<b>20</b>	<b>1,201</b>	<b>8</b>	<b>23</b>	<b>4,867</b>

注1) 本表は、表1「人員」欄の主たる障害別の内訳を示す。

注2) 「その他」欄は、相談者のうち、手帳を所持していない者、または家族等の人数を示す。

表3 内容別相談件数

(単位：件)

	相 談 内 容				
	判 定 依 頼 書		専 門 的 相 談	そ の 他	合 計
	自 立 支 援 医 療 ( 更 生 医 療 )	補 装 具			
来 所		76	272	0	<b>348</b>
巡 回		204	75	0	<b>279</b>
文 書	2,331	1,916	0	0	<b>4,247</b>
合 計	<b>2,331</b>	<b>2,196</b>	<b>347</b>	<b>0</b>	<b>4,874</b>

注) 本表は、表1の「相談件数」欄の相談内容別の内訳を示す。

表4-1 判定等件数の内訳

(単位：件)

	判定等件数		
	医学的判定	社会的評価	合計
来所	76	46	122
巡回	204	94	298
文書	4,194	0	4,194
合計	<b>4,474</b>	<b>140</b>	<b>4,614</b>

注) 本表は、表1の「判定等件数」欄の内訳を示す。

表4-2 判定等件数の内容別内訳

(単位：件)

	医学的判定
自立支援医療 (更生医療)	2,331
補装具	2,143
合計	<b>4,474</b>

&lt;表4-2の留意点&gt;

※表3の自立支援医療(更生医療)又は補装具の相談件数と本表の医学的判定件数の差は、受理はしたが、取り下げ等により判定に至らなかった事例があったことによる。

注) 本表は、表4-1の「判定等件数」欄のうち、医学的判定件数の内訳を示す。

表5 自立支援医療(更生医療)の医学的判定に係る医療内容別内訳

(単位：件)

医療内容の区分		件数	医療内容の区分		件数
肢 体 不 自 由	理学療法	750	音 ・ 声 ・ し 能 言 や 障 害 ・ く	口蓋形成術	0
	人工股関節置換術	374		歯列矯正	2
	人工膝関節置換術	385		歯科矯正治療	11
	他関節医療	6		他そしゃく機能	3
	他骨医療	2	小計	<b>16</b>	
	骨内異物除去術	3	心 臓 機 能 障 害	ペースメーカー交換	3
	小計	<b>1,520</b>		他心臓医療	2
腎 臓 機 能 障 害	血液透析	1,335	肝 臓 機 能 害	小計	<b>5</b>
	腹膜灌流	110		肝移植抗免疫療法	4
	腎移植術	56		肝移植術	2
	腎移植抗免疫療法	74	小計	<b>6</b>	
	その他腎臓医療	26	非該当・その他	19	
小計	<b>1,601</b>	合計	<b>3,167</b>		

注1) 本表は、1件の判定依頼書で複数の医療内容の判定を行ったものを含む。

注2) 実績のあったもののみ記載。

表6 補装具の要否判定に係る種目別内訳

(単位：件)

補装具の区分		件数	補装具の区分		件数	補装具の区分		件数						
義手	肩義手	1	体幹装具	頸椎装具	1	車椅子	普通型	190						
	上腕義手	2		胸椎装具	4		ティルト式普通型	4						
	前腕義手	3		側彎症装具	4		リクライニング・ティルト式普通型	6						
	手指義手	1		小計	9		片手駆動型	4						
	小計	7	上肢装具	肘装具	2		手押し型	22						
義足	大腿義足	股義足		2	手関節背屈保持装具	6	リクライニング式手押し型	16						
		差込式		2	短対立装具	1	ティルト式手押し型	18						
		吸着式		12	BFO(食事動作補助器)	4	リクライニング・ティルト式手押し型	99						
	ライナー式	25		小計	13	小計	359							
足	下腿義足	下足	P T B 式	54	座位保持装置	13	電動車椅子	普通型	9					
			P T S 式	2	補聴器	高度ポケット型		18	簡易型	36				
			K B M 式	3		高度耳かけ型		734	電動リクライニング・ティルト式普通型	6				
			長断端用	1		重度ポケット型		3	小計	51				
			T S B 式	14		重度耳かけ型		150	意思伝達装置	12				
	膝義足	2	耳あな型	6	特例補装具	装具特例	3							
	足根中足義足	2	その他	0		座位保持装置特例	6							
	足指義足	2	小計	911		補聴器特例	8							
	小計	121	下肢装具	下肢装具		股装具	3	車椅子特例	15					
	下肢装具	長下肢装具				12	電動車椅子特例	12	小計	44				
膝装具		12			合計	小計	396	合計	1,936					
短下肢装具		284				種目	義手	義足	下肢装具	車椅子	電動車椅子	座位保持装置	特例補装具	合計
ツイスター		1				件数	3	121	0	136	33	0	9	302
足底装具		24												
靴型装具		60												
小計		396												

注1) 本表は、1件の判定依頼書で複数の種目判定を行ったものを含む。

注2) 実績のあったもののみ記載。

表7 補装具の適合判定及び適合状況の確認に係る種目別内訳

(単位：件)

種目	義手	義足	下肢装具	車椅子	電動車椅子	座位保持装置	特例補装具	合計
件数	3	121	0	136	33	0	9	302

## 2 身体障害者手帳の交付等

表8-1 身体障害者手帳の交付（処理）数

(単位：件)

区 分	新規交付	再交付 (程度変更)	再交付 (紛失・破損)	返 還	住所変更	合 計
交付（処理）数	7,600	4,036	954	14,023	5,011	<b>31,624</b>

表8-2 身体障害者手帳新規交付の状況

(単位：件)

区 分		合 計	1級	2級	3級	4級	5級	6級
視 覚 障 害	18歳未満	1	0	0	0	0	1	0
	18歳以上	280	58	105	25	36	47	9
	計	<b>281</b>	<b>58</b>	<b>105</b>	<b>25</b>	<b>36</b>	<b>48</b>	<b>9</b>
聴 覚 ・ 平 衡 機 能 障 害	18歳未満	9	0	1	2	1	0	5
	18歳以上	683	0	6	28	362	2	285
	計	<b>692</b>	<b>0</b>	<b>7</b>	<b>30</b>	<b>363</b>	<b>2</b>	<b>290</b>
聴 覚	18歳未満	9	0	1	2	1	0	5
	18歳以上	680	0	6	27	362	0	285
	小 計	689	0	7	29	363	0	290
平 衡 機 能	18歳未満	0	0	0	0	0	0	0
	18歳以上	3	0	0	1	0	2	0
	小 計	3	0	0	1	0	2	0
音 声 ・ 言 語 ・ そ じ ゃ く 機 能 障 害	18歳未満	1	0	1	0	0	0	0
	18歳以上	105	2	4	82	17	0	0
	計	<b>106</b>	<b>2</b>	<b>5</b>	<b>82</b>	<b>17</b>	<b>0</b>	<b>0</b>
肢 体 不 自 由	18歳未満	58	30	13	2	5	5	3
	18歳以上	2,330	768	439	246	407	362	108
	計	<b>2,388</b>	<b>798</b>	<b>452</b>	<b>248</b>	<b>412</b>	<b>367</b>	<b>111</b>
上 肢	18歳未満	28	19	7	1	1	0	0
	18歳以上	954	565	246	48	24	24	47
	小 計	982	584	253	49	25	24	47
下 肢	18歳未満	20	5	3	1	4	4	3
	18歳以上	1,094	91	83	155	382	322	61
	小 計	1,114	96	86	156	386	326	64
体 幹	18歳未満	10	6	3	0	0	1	0
	18歳以上	282	112	110	43	1	16	0
	小 計	292	118	113	43	1	17	0
脳 原 性 運 動 機 能 障 害	18歳未満	0	0	0	0	0	0	0
	18歳以上	0	0	0	0	0	0	0
	小 計	0	0	0	0	0	0	0
上 肢 機 能	18歳未満	0	0	0	0	0	0	0
	18歳以上	0	0	0	0	0	0	0
	小 計	0	0	0	0	0	0	0
移 動 機 能	18歳未満	0	0	0	0	0	0	0
	18歳以上	0	0	0	0	0	0	0
	小 計	0	0	0	0	0	0	0
内 部 障 害	18歳未満	17	16	0	0	1	0	0
	18歳以上	4,116	2,646	11	390	1,069	0	0
	計	<b>4,133</b>	<b>2,662</b>	<b>11</b>	<b>390</b>	<b>1,070</b>	<b>0</b>	<b>0</b>
心 臓 機 能 障 害	18歳未満	11	11	0	0	0	0	0
	18歳以上	1,852	1,806	1	39	6	0	0
	小 計	1,863	1,817	1	39	6	0	0
じ ん 臓 機 能 障 害	18歳未満	1	1	0	0	0	0	0
	18歳以上	939	724	1	180	34	0	0
	小 計	940	725	1	180	34	0	0
呼 吸 器 機 能 障 害	18歳未満	2	1	0	0	1	0	0
	18歳以上	322	109	0	148	65	0	0
	小 計	324	110	0	148	66	0	0
ぼ う こ う ・ 直 腸 機 能 障 害	18歳未満	0	0	0	0	0	0	0
	18歳以上	979	0	0	21	958	0	0
	小 計	979	0	0	21	958	0	0
小 腸 機 能 障 害	18歳未満	1	1	0	0	0	0	0
	18歳以上	3	2	0	1	0	0	0
	小 計	4	3	0	1	0	0	0
免 疫 機 能 障 害	18歳未満	0	0	0	0	0	0	0
	18歳以上	6	0	3	0	3	0	0
	小 計	6	0	3	0	3	0	0
肝 臓 機 能 障 害	18歳未満	2	2	0	0	0	0	0
	18歳以上	15	5	6	1	3	0	0
	小 計	17	7	6	1	3	0	0
合 計	18歳未満	<b>86</b>	<b>46</b>	<b>15</b>	<b>4</b>	<b>7</b>	<b>6</b>	<b>8</b>
	18歳以上	<b>7,514</b>	<b>3,474</b>	<b>565</b>	<b>771</b>	<b>1,891</b>	<b>411</b>	<b>402</b>
	小 計	<b>7,600</b>	<b>3,520</b>	<b>580</b>	<b>775</b>	<b>1,898</b>	<b>417</b>	<b>410</b>

注) 札幌市、旭川市、函館市を除く。

### 3 知的障がい者に関する相談・判定

表9 知的障がい者に関する相談・判定等件数

	知的障がい者			
	人員	相談件数	判定等件数	判定書等 交付件数
来所	113 ( 67 )	225	370	108
巡回	246 ( 140 )	482	806	235
文書	1,448 ( 8 )	2,441	1,010	2,430
合計	<b>1,807</b> ( <b>215</b> )	<b>3,148</b>	<b>2,186</b>	<b>2,773</b>

注1) 「人員」欄は、相談を受けた日ごとの延べ人数を示す。括弧内は、新規相談者の再掲を示す。

注2) 「相談件数」欄は、療育手帳の交付の可否に関する判定依頼書、4頁の「知的障害者福祉法施行令第1条に基づく判定書の交付等」に関する申請書、15頁の専門的相談（看護健康相談を含む。）等の受理件数の合計を示す。

注3) 「判定等件数」欄は、判定依頼書に基づき実施した療育手帳の交付の可否に関する判定及び社会的評価の合計を示す。

注4) 「来所」欄は、来所により実施した療育手帳の交付の可否に関する直接判定、専門的相談の合計を示す。

注5) 「巡回」欄は、巡回相談において実施した療育手帳の交付の可否に関する直接判定、専門的相談の合計を示す。

表10 相談内容別件数

(単位：件)

	相談内容						合計
	施設	職業	療育手帳等	専門的相談	判定書交付申請	その他	
来所	0	0	112	113	0	0	<b>225</b>
巡回	0	0	240	242	0	0	<b>482</b>
文書	0	0	2,215	0	168	58	<b>2,441</b>
合計	<b>0</b>	<b>0</b>	<b>2,567</b>	<b>355</b>	<b>168</b>	<b>58</b>	<b>3,148</b>

注) 本表は表9の「相談件数」欄の相談内容別の内訳を示す。

表11 判定等内容別件数

(単位：件)

	判定等件数						
	医学的判定	心理学的判定	職能的判定	要否判定のみ	小計	社会的評価	合計
来所	63	108	91		262	108	<b>370</b>
巡回	132	235	204		571	235	<b>806</b>
文書		1,010		0	1,010	0	<b>1,010</b>
合計	<b>195</b>	<b>1,353</b>	<b>295</b>	<b>0</b>	<b>1,843</b>	<b>343</b>	<b>2,186</b>

注) 本表は表9の「判定等件数」欄の判定内容別内訳を示す。

表1 2 内容別判定書等交付件数

(単位：件)

	判 定 書 等 交 付 内 容				
	療育手帳	障害程度 確 認	判 定 書 交 付 申 請	そ の 他	合 計
来 所	108			0	108
巡 回	235			0	235
文 書	1,010	1,194	168	58	2,430
合 計	1,353	1,194	168	58	2,773

注1) 「療育手帳」欄は、療育手帳の新規、再判定に係る判定書交付分を示す。

注2) 「障害程度確認」欄は、療育手帳交付申請書への判定記録の記載を行った分を示す。

注3) 「判定書交付申請」欄は、知的障害者福祉法施行令第1条に基づく本人又は保護者からの交付申請分を示す。

注4) 「その他」欄は、職業センターからの証明依頼等を示す。

表1 3 療育手帳の新規、再判定の結果

(単位：件)

	判 定 A	判 定 B	非 該 当	合 計
来 所	5 ( 0 )	102 ( 62 )	1 ( 1 )	108 ( 63 )
巡 回	24 ( 5 )	210 ( 130 )	1 ( 0 )	235 ( 135 )
文 書	127 ( 1 )	883 ( 0 )	0 ( 0 )	1010 ( 1 )
合 計	156 ( 6 )	1195 ( 192 )	2 ( 1 )	1353 ( 199 )

注) 括弧は、新規判定の再掲を示す。

表1 4 - 1 年齢別療育手帳の判定結果

(単位：件)

		19歳以下	20～29歳	30～39歳	40～49歳	50～59歳	60～64歳	65歳以上	合 計
判 定 A	最 重 度	17	43	3	5	2	0	1	71
	重 度	21	39	8	5	4	2	6	85
判 定 B	中 度	6	64	161	55	53	18	9	366
	軽 度	82	269	276	130	64	7	1	829
非該当		0	0	1	0	1	0	0	2
合 計		126	415	449	195	124	27	17	1,353
合計(非該当を除く)		126	415	448	195	123	27	17	1,351

注) 本表は、表1 2の「療育手帳」欄の年齢別判定結果内訳を示す。

表 1 4 - 2 障害程度別問題行動の状況

問題行動 程度	有																												無
	実 人 員	問 題 行 動 (単位:件)																									合 計	実 人 員	
		破壊・暴力	多動・興奮	反抗・易変・易怒	いやがらせ	多弁	虚言	緘黙・寡黙	無気力・寡動	独語・空笑	自傷・破衣行為	常同行動	著しい固執	神経性習癖	睡眠障害	弄便	異食・過食・拒食	夜尿・失禁・漏便	放浪・無外・徘徊	盗み・万引	収集癖	性的問題行動	浪費・借金	飲酒・酒乱	酒以外の嗜好品	その他			
軽 度	829	558	89	90	169	14	90	72	127	104	120	75	34	134	37	117	0	62	15	25	21	69	18	145	15	15	4	1,661	271
中 度	366	225	41	40	80	13	44	43	37	31	66	35	19	64	11	41	1	36	22	16	9	27	12	58	5	6	0	757	141
重 度	85	68	23	21	20	3	3	9	11	15	26	22	8	27	4	6	2	19	12	7	6	10	3	5	0	2	0	264	17
最重度	71	58	20	28	23	6	8	3	6	11	21	27	21	24	10	17	5	14	21	5	3	2	5	0	0	1	0	281	13
合 計	1,351	909	173	179	292	36	145	127	181	161	233	159	82	249	62	181	8	131	70	53	39	108	38	208	20	24	4	2,963	442

注) 問題行動「有」の合計2,963件は、実人員909人の問題行動(1人で複数該当有り。)の内訳の合計である。

表 1 4 - 3 障害程度別合併症の状況

合併症 程度	有																	無	
	実 人 員	身 体 的 合 併 症 (単位:件)									精 神 医 学 的 合 併 症 (単位:件)						合 計		実 人 員
		視覚	聴覚・平衡機能	音声・言語・そしゃく	脳性まひによる肢体不自由	脳性まひ以外の肢体不自由	内部	その他	小 計	自閉症等の発達障がい	てんかん	精神病圏	神経症圏	他の精神科的問題	小 計				
軽 度	829	470	2	5	0	6	9	7	23	52	307	47	39	24	70	487	539	359	
中 度	366	167	0	2	1	1	4	1	24	33	66	42	26	5	24	163	196	199	
重 度	85	63	3	2	0	3	10	1	5	24	36	20	4	0	2	62	86	22	
最重度	71	60	2	1	0	9	10	3	5	30	30	29	1	0	1	61	91	11	
合 計	1,351	760	7	10	1	19	33	12	57	139	439	138	70	29	97	773	912	591	

注) 合併症「有」の合計912件は、実人員760人の合併症(1人で複数該当有り。)の内訳の合計である。

表15 心理的判定の検査種類別内訳

(単位：件)

検査名		来所・巡回		合計
		来所	巡回	
知能検査	鈴木ビネー知能検査	100	210	310
	田中ビネー知能検査	3	1	4
	ウェクスラー知能検査	12	35	47
	その他	0	0	0
	小計	115	246	361
他の検査	新版K式発達検査	0	2	2
	S-M社会生活能力検査	1	9	10
	バウムテスト	102	207	309
	人物画テスト	41	29	70
	バンダーゲシュタルトテスト	76	155	231
	P-Fスタディ（絵画欲求不満テスト）	13	36	49
	MMS E（精神状態短時間検査）	6	11	17
	P A R S（親面接式自閉スペクトラム症評定尺度）	27	60	87
	その他	9	7	16
	小計	275	516	791
合計		390	762	1,152

注) 1件の判定依頼書で複数の検査を行った場合を含む。



## 4 身体障がい者の障害程度調査業務の実施状況

表 1 6 身体障がい者の障害程度調査状況

(単位：件)

	肢体不自由	内部障害	視覚障害	聴覚障害	言語・そしゃく機能障害	平衡機能障害	合計
総合相	615	777	23	29	14	5	1,463
旭川市・函館市	245	114	4	9	9	1	382
※電話・FAX	( 1 )	( 0 )	( 0 )	( 0 )	( 0 )	( 0 )	( 1 )
合計	860	891	27	38	23	6	1,845
※電話・FAX	( 1 )	( 0 )	( 0 )	( 0 )	( 0 )	( 0 )	( 1 )

注) 旭川市・函館市欄の※電話・FAXは内数。

## 5 専門的相談

表 1 7 内容別専門的相談件数

(単位：件)

	補聴器	補装具	ロービジョン	補助犬	看護健康相談	その他	合計
身体障がい者	279	0	41	1	0	26	347
知的障がい者	0	0	0	0	355	0	355
合計	279	0	41	1	355	26	702

注) 「看護健康相談」欄は、知的障がいのある方の健康に関する相談に対し助言などを行ったもの。

表 1 8 専門的相談に対応した職種の内訳

(単位：件)

	相談員	判定員	リハビリテーション科医	精神科医	内科医	眼科医	耳鼻科医	看護師	理学療法士	作業療法士	視能訓練士	言語聴覚士	福祉司	合計
身体障がい者	1	0	0	0	0	34	0	34	1	0	41	305	0	416
知的障がい者	0	0	0	0	0	0	0	355	0	0	0	0	0	355
合計	1	0	0	0	0	34	0	389	1	0	41	305	0	771

注) 福祉司：身体・知的障害者福祉司の略。

表 1 9 専門的相談に関する検査状況

(単位：件)

		ABR・OAE	純音聴力検査	音場聴力検査	補聴器適合検査	その他検査	合計
		言語聴覚士	0	174	41	152	25
身体障がい者	視能訓練士	屈折検査	視力検査	眼位検査			合計
		40	28	10			78
身体障がい者	眼科医	細隙灯顕微鏡検査	眼底検査				合計
		34	26				60
知的障がい者	言語聴覚士	ABR・OAE	純音聴力検査	音場聴力検査	補聴器適合検査	その他検査	合計
		0	0	0	0	0	0
知的障がい者	視能訓練士	屈折検査	視力検査	眼位検査			合計
		0	0	0			0

## 6 研修・情報提供業務及び関係機関への協力、実施状況

表20 研修会等の実施状況

年月日	研修会名	受講者等	受講者数
R4.5.27	身体・知的障害者福祉司等実務研修会	支所身体兼知的障害者福祉司、総合振興局及び振興局社会福祉課職員等	19
R4.8.5 (道南・道央) R4.8.19 (道東・道北)	市町村等障がい者相談業務初任者研修会(※)	市町村職員、総合振興局及び振興局社会福祉課職員、支所身体兼知的障害者福祉司	130 (道南・道央65) (道東・道北65)

※令和4年度はDOWKAIによるWebでの実施とし、2回に分けて開催した。

表21 視察・研修の受入れ状況

年月日	所属	対象者	人数
R4.9.2	北星学園大学社会福祉学部	福祉臨床学科3年生	2

表22 講師等派遣状況

年月日	内容	派遣先等	派遣職種
R4.4~R5.3	「耳鼻咽喉科外来検査援助等のため」計20回	子ども総合医療・療育センター	言語聴覚士
R4.5.17~5.19	第22回全国障害者スポーツ大会北海道選手団強化合宿	北海道立野幌総合運動公園	看護師
R4.6.23	「GATB-I」講義・演習	北海道文教大学	作業療法士
R4.6.28	「視覚障害者の眼疾と視覚管理」	札幌視覚支援学校	視能訓練士
R4.7~R4.10	「難聴児等支援派遣事業」計3回	京極町ほか1町	言語聴覚士
R4.9.7~9.8	公衆衛生学講師	北海道立江差高等看護学院	医師
R4.10.~19	疾病治療論講師	北海道立江差高等看護学院	医師
R4.10.27~11.1	第22回全国障害者スポーツ大会全国大会	栃木県宇都宮市	看護師
R4.11.16・30	「GATB-I」講義・演習 計2回	札幌医科大学	作業療法士

表23 関係機関への協力状況

年月日	内容	派遣先等	派遣職種
	該当なし		

## 7 宿泊室の利用状況

表2-4 宿泊室利用状況

(単位：人)

区 分	利 用 者		付 添 者		合 計	
	実 人 員	延 人 員	実 人 員	延 人 員	実 人 員	延 人 員
身 体 障 が い 者	0	0	0	0	0	0
知 的 障 が い 者	0	0	0	0	0	0
そ の 他	0	0	0	0	0	0
合 計	0	0	0	0	0	0

## 8 三機関の連携

中央児童相談所及び特別支援教育センターからの依頼により専門的検査等を行っている。

表2-5 専門的検査・診断状況

(単位：人)

依頼事項	依頼機関	中 央 児 童 相 談 所	特 別 支 援 教 育 セ ン タ ー	合 計
	視力・聴覚・言語の評価検査		0	0

## 9 支所業務の実施状況

身体障害者手帳・療育手帳、福祉制度、補装具の活用などに関する相談支援のほか、研修、会議等における情報提供などを行っている。

表2-6-1 相談等支援状況〔各支所における技術支援等処理状況（身体・知的）は、P18参照〕

(単位：件)

支 援 内 容	件 数	支 援 内 容	件 数	支 援 内 容	件 数
障害程度区分の疑義	0	教 育 関 係	0	そ の 他	29
医 療 関 係	0	療 育 手 帳	3,207	入 所 調 整 会 議	0
補 装 具 活 用	22	施 設 内 処 遇	0	市 町 村 訪 問	55
障 害 認 定	0	福 祉 制 度	12	施 設 訪 問	0
職 業 ・ 就 労	0	研 修 ・ 会 議 等	9	合 計	3,334

表 2 6 - 2 令和 4 年度支所における技術支援等処理状況集計表（身体障がい者関係）

(単位：件)

		空知	石狩	後志	胆振	日高	渡島	檜山	上川	留萌	宗谷	網走	十勝	釧路	根室	合計		
支 援	障害程度区分の疑義	0	0	0	0	0	0	0	0	0	0	0	0	0	0	0		
	医療関係	0	0	0	0	0	0	0	0	0	0	0	0	0	0	0		
	補装具等活用	0	0	0	0	0	0	22	0	0	0	0	0	0	0	0	22	
	障害認定	0	0	0	0	0	0	0	0	0	0	0	0	0	0	0	0	
	職業・就労	0	0	0	0	0	0	0	0	0	0	0	0	0	0	0	0	
	施設活用	0	0	0	0	0	0	0	0	0	0	0	0	0	0	0	0	
	生活・介護	0	0	0	0	0	0	0	0	0	0	0	0	0	0	0	0	
	施設内処遇	0	0	0	0	0	0	0	0	0	0	0	0	0	0	0	0	
	福祉制度	0	0	0	0	0	0	12	0	0	0	0	0	0	0	0	0	12
	研修会等	0	0	0	1	0	1	0	0	1	1	0	2	0	0	0	0	6
	その他	0	0	0	0	0	0	12	2	0	1	0	0	0	0	0	0	15
小計	0	0	0	1	0	25	24	0	2	1	0	2	0	0	0	55		
入所調整会議		0	0	0	0	0	0	0	0	0	0	0	0	0	0	0	0	
市町村訪問		0	0	11	0	14	4	0	0	0	0	0	10	0	0	0	39	
施設訪問		0	0	0	0	0	0	0	0	0	0	0	0	0	0	0	0	

注) 支援項目の「その他」欄は、各総合振興局及び振興局管内で開催された各種会議等に身体障害者福祉司として参加した件数。

表 2 6 - 3 令和 4 年度支所における技術支援等処理状況集計表（知的障がい者関係）

(単位：件)

		空知	石狩	後志	胆振	日高	渡島	檜山	上川	留萌	宗谷	網走	十勝	釧路	根室	合計
支 援	障害程度区分の疑義	0	0	0	0	0	0	0	0	0	0	0	0	0	0	0
	施設活用	0	0	0	0	0	0	0	0	0	0	0	0	0	0	0
	職親委託	0	0	0	0	0	0	0	0	0	0	0	0	0	0	0
	職業・就労	0	0	0	0	0	0	0	0	0	0	0	0	0	0	0
	医療・保健	0	0	0	0	0	0	0	0	0	0	0	0	0	0	0
	生活・介護	0	0	0	0	0	0	0	0	0	0	0	0	0	0	0
	教育関係	0	0	0	0	0	0	0	0	0	0	0	0	0	0	0
	療育手帳	253	334	308	270	47	298	13	448	46	41	213	342	525	69	3,207
	施設内処遇	0	0	0	0	0	0	0	0	0	0	0	0	0	0	0
	福祉制度	0	0	0	0	0	0	0	0	0	0	0	0	0	0	0
	研修会等	0	0	0	0	0	0	1	0	0	1	1	0	0	0	0
その他	0	0	0	0	0	0	12	2	0	0	0	0	0	0	0	14
小計	253	334	308	270	47	298	26	450	46	42	214	342	525	69	3,224	
入所調整会議		0	0	0	0	0	0	0	0	0	0	0	0	0	0	0
市町村訪問		0	0	11	0	14	0	1	0	0	0	0	10	0	2	38
施設訪問		0	0	0	0	0	0	0	0	0	0	0	0	0	0	0

注) 支援項目の「その他」欄は、各総合振興局及び振興局管内で開催された各種会議等に知的障害者福祉司として参加した件数。

## 第4 資料編

### 1 障害別相談・判定等状況 (P7, P11関係)

		身体障がい者				知的障がい者				合 計			
		人 員	相 談 数	判定等 件 数	判 定 書 交 付 件 数	人 員	相 談 数	判定等 件 数	判 定 書 交 付 件 数	人 員	相 談 数	判定等 件 数	判 定 書 交 付 件 数
4 年度	来 所	341	348	122	76	113	225	370	108	454	573	492	184
	巡 回	279	279	298	203	246	482	806	235	525	761	1,104	438
	文 書	4,247	4,247	4,194	4,188	1,448	2,441	1,010	2,430	5,695	6,688	5,204	6,618
	合 計	<b>4,867</b>	<b>4,874</b>	<b>4,614</b>	<b>4,467</b>	<b>1,807</b>	<b>3,148</b>	<b>2,186</b>	<b>2,773</b>	<b>6,674</b>	<b>8,022</b>	<b>6,800</b>	<b>7,240</b>
3 年度	来 所	456	437	124	76	91	176	338	91	547	613	462	167
	巡 回	207	207	302	182	187	377	715	187	394	584	1,017	369
	文 書	4,252	4,248	4,195	4,235	492	540	6	540	4,744	4,788	4,201	4,775
	合 計	<b>4,915</b>	<b>4,892</b>	<b>4,621</b>	<b>4,493</b>	<b>770</b>	<b>1,093</b>	<b>1,059</b>	<b>818</b>	<b>5,685</b>	<b>5,985</b>	<b>5,680</b>	<b>5,311</b>
2 年度	来 所	463	463	146	99	129	134	487	129	592	597	633	228
	巡 回	161	161	233	157	175	178	674	175	336	339	907	332
	文 書	4,123	4,123	4,207	4,224	439	439	4	439	4,562	4,562	4,211	4,663
	合 計	<b>4,747</b>	<b>4,747</b>	<b>4,586</b>	<b>4,480</b>	<b>743</b>	<b>751</b>	<b>1,165</b>	<b>743</b>	<b>5,490</b>	<b>5,498</b>	<b>5,751</b>	<b>5,223</b>
元 年度	来 所	521	537	176	123	403	403	1,133	403	924	940	1,309	526
	巡 回	311	311	362	257	717	717	2,034	717	1,028	1,028	2,396	974
	文 書	4,526	4,531	4,513	4,526	1,345	1,345	12	1,345	5,871	5,876	4,525	5,871
	合 計	<b>5,358</b>	<b>5,379</b>	<b>5,051</b>	<b>4,906</b>	<b>2,465</b>	<b>2,465</b>	<b>3,179</b>	<b>2,465</b>	<b>7,823</b>	<b>7,844</b>	<b>8,230</b>	<b>7,371</b>
30 年度	来 所	445	457	177	135	414	416	1,207	410	859	873	1,384	545
	巡 回	335	335	398	273	777	777	2,038	777	1,112	1,112	2,436	1,050
	文 書	4,738	4,740	4,727	4,736	1,413	1,413	9	1,413	6,151	6,153	4,736	6,149
	合 計	<b>5,518</b>	<b>5,532</b>	<b>5,302</b>	<b>5,144</b>	<b>2,604</b>	<b>2,606</b>	<b>3,254</b>	<b>2,600</b>	<b>8,122</b>	<b>8,138</b>	<b>8,556</b>	<b>7,744</b>

注1) 判定等件数は社会的評価の件数を含む。

注2) 相談には、看護健康相談の件数を含む。

## 2 身体障がい者に関する更生相談・判定等状況

(1) 身体障がい者に関する更生相談・判定 (P7, P8 関係)

	人員	相談内容 (件)					判定等件数 (件)			判定書 交付件数	
		更生医療	補装具	専門的 相談	その他	合計	医学的 判定	社会的 評価	合計		
4年度	来所	341		76	272	0	348	76	46	122	76
	巡回	279		204	75	0	279	204	94	298	203
	文書	4,247	2,331	1,916	0	0	4,247	4,194	0	4,194	4,188
	合計	4,867	2,331	2,196	347	0	4,874	4,474	140	4,614	4,467
3年度	来所	456		76	361	0	437	75	49	124	76
	巡回	207		182	25	0	207	182	120	302	182
	文書	4,252	2,394	1,854	0	0	4,248	4,195	0	4,195	4,235
	合計	4,915	2,394	2,112	386	0	4,892	4,452	169	4,621	4,493
2年度	来所	463		100	363	0	463	97	49	146	99
	巡回	161		155	6	0	161	157	76	233	157
	文書	4,123	2,383	1,740	0	0	4,123	4,207	0	4,207	4,224
	合計	4,747	2,383	1,995	369	0	4,747	4,461	125	4,586	4,480
元年度	来所	521		123	414	0	537	122	54	176	123
	巡回	311		256	55	0	311	256	106	362	257
	文書	4,526	2,501	2,030	0	0	4,531	4,513	0	4,513	4,526
	合計	5,358	2,501	2,409	469	0	5,379	4,891	160	5,051	4,906
30年度	来所	445		135	322	0	457	135	42	177	135
	巡回	335		273	62	0	335	273	125	398	273
	文書	4,738	2,662	2,076	2	0	4,740	4,727	0	4,727	4,736
	合計	5,518	2,662	2,484	386	0	5,532	5,135	167	5,302	5,144

注) 判定等件数は社会的評価の件数を含む。

(2) 障害別の人員内訳状況 (P7 関係)

(単位: 件)

	肢体不自由	内部障害	聴覚・言語等	視覚	難病	その他	合計
4年度	2,051	1,564	1,201	20	8	23	4,867
3年度	2,098	1,586	1,161	25	16	29	4,915
2年度	1,887	1,607	1,207	19	19	8	4,747
元年度	2,247	1,701	1,361	29	7	13	5,358
30年度	2,497	1,771	1,192	32	13	13	5,518

(3) 年度別自立支援医療(更生医療)の医学的判定に係る医療内容別内訳 (P8 関係)

(単位: 件)

	肢体不自由	腎臓機能 障害	視覚障害	聴覚	音声・言語 ・そしゃく	心臓機能 障害	小腸機能 障害	肝臓機能 障害	その他	合計
4年度	1,520	1,601	0	0	16	5	0	6	19	3,167
3年度	1,546	1,596	0	8	11	5	0	6	24	3,196
2年度	1,472	1,661	0	3	8	5	0	3	16	3,168
元年度	1,575	1,738	0	4	11	11	0	3	18	3,360
30年度	1,746	1,803	0	1	13	3	0	0	27	3,593

## (4) 補装具の種目別判定内訳件数 (P9関係)

(単位:件)

	義手	義足	下肢装具	体幹装具	上肢装具	座位保持装置	補聴器	車椅子	電動車椅子	意思伝達装置	特例補装具	合計
4年度	7	121	396	9	13	13	911	359	51	12	44	1,936
3年度	5	154	400	9	8	27	826	402	42	13	26	1,912
2年度	6	128	392	6	15	23	877	453	38	14	23	1,975
元年度	8	141	482	8	13	28	980	545	34	10	32	2,281
30年度	9	137	500	7	17	28	886	591	39	10	51	2,275

## (5) 下肢装具の名称別判定内訳件数 (P9関係)

(単位:件)

	股装具	長下肢装具	膝装具	短下肢装具	靴型装具	足底装具	その他	合計
4年度	3	12	12	284	60	24	1	396
3年度	4	14	11	275	73	23	0	400
2年度	2	10	13	271	86	10	0	392
元年度	6	11	19	314	84	48	0	482
30年度	1	13	11	357	81	37	0	500

## (6) 補聴器の名称別内訳件数 (P9関係)

(単位:件)

	高ポケット型	高耳かけ型	重ポケット型	重耳かけ型	耳あな型	骨導式ポケット型	その他	合計
4年度	18	734	3	150	6	0	0	911
3年度	13	682	2	105	23	0	1	826
2年度	21	692	4	129	25	0	6	877
元年度	27	768	5	163	11	2	4	980
30年度	24	723	5	115	14	0	5	886

注) 2年度～29年度の「その他」には補聴器特例の件数を含む。

## (7) 車椅子の名称別判定内訳件数 (P9関係)

(単位:件)

	普通型	リクライニング式普通型	テイルト式普通型	リクライニングテイルト式普通型	手動リフト式普通型	片手駆動型	リクライニング式片手駆動型	レバー駆動型	手押し型	リクライニング式手押し型	テイルト式手押し型	リクライニングテイルト式手押し型	合計
4年度	190	0	4	6	0	4	0	0	22	16	18	99	359
3年度	209	5	7	6	0	0	1	0	33	13	15	113	402
2年度	252	3	5	11	0	3	0	0	22	15	21	121	453
元年度	285	6	9	8	0	5	0	1	39	19	30	143	545
30年度	333	8	5	11	0	0	0	1	37	20	28	148	591

## (8) 補装具の適合判定及び適合状況の確認に係る種目別内訳 (P9関係)

(単位:件)

	義手	義足	下肢装具	車椅子	電動車椅子	座位保持装置	特例補装具	合計
4年度	3	121	0	136	33	0	9	302
3年度	0	107	0	97	5	0	15	224
2年度	0	99	0	73	0	1	5	178
元年度	2	132	0	92	0	0	38	264
30年度	2	124	1	144	0	0	30	301

## (9) 身体障がい者の障害程度調査業務実施状況 (P15関係)

(単位:件)

	肢体不自由		内部障害		視覚障害		聴覚障害		言語・そしゃく機能障害		平衡機能障害		合計	
4年度	860	(1)	891	(0)	27	(0)	38	(0)	23	(0)	6	(0)	1,845	(1)
3年度	908	(3)	936	(0)	16	(1)	54	(0)	27	(0)	0	(0)	1,941	(4)
2年度	1,297	(14)	1,131	(4)	44	(3)	36	(0)	16	(0)	1	(0)	2,525	(21)
元年度	2,035	(16)	1,320	(1)	63	(2)	39	(0)	32	(0)	9	(0)	3,498	(19)
30年度	2,246	(34)	1,540	(4)	157	(26)	47	(0)	55	(0)	4	(0)	4,049	(64)

注) 括弧内は、旭川市・函館市の電話・FAX等によるもの。(内数)。

### 3 身体障害者手帳所持者数推移 (P10関係)

区 分		4年度		3年度		2年度		元年度		30年度	
			新規		新規		新規		新規		新規
視 覚 障 害	18歳未満	36	1	45	2	55	4	58	9	56	8
	18歳以上	9,489	280	9,463	266	9,831	245	9,923	284	10,004	273
	計	<b>9,525</b>	<b>281</b>	<b>9,508</b>	<b>268</b>	<b>9,886</b>	<b>249</b>	<b>9,981</b>	<b>293</b>	<b>10,060</b>	<b>281</b>
聴覚・平衡機能障害	18歳未満	173	9	184	14	191	12	199	17	208	14
	18歳以上	15,955	683	15,957	607	16,171	541	16,353	646	16,435	604
	計	<b>16,128</b>	<b>692</b>	<b>16,141</b>	<b>621</b>	<b>16,362</b>	<b>553</b>	<b>16,552</b>	<b>663</b>	<b>16,643</b>	<b>618</b>
聴 覚	18歳未満	173	9	184	14	191	12	199	17	208	14
	18歳以上	15,859	680	15,864	606	16,073	537	16,253	643	16,334	601
	小 計	16,032	689	16,048	620	16,264	549	16,452	660	16,542	615
平衡機能	18歳未満	0	0	0	0	0	0	0	0	0	0
	18歳以上	96	3	93	1	98	4	100	3	101	3
	小 計	96	3	93	1	98	4	100	3	101	3
音声・言語・そしゃく機能障害	18歳未満	5	1	4	1	4	1	7	0	8	0
	18歳以上	1,829	105	1,845	99	1,858	95	1,857	93	1,880	108
	計	<b>1,834</b>	<b>106</b>	<b>1,849</b>	<b>100</b>	<b>1,862</b>	<b>96</b>	<b>1,864</b>	<b>93</b>	<b>1,888</b>	<b>108</b>
肢体不自由	18歳未満	975	58	998	53	1,040	61	1,059	73	1,093	67
	18歳以上	96,871	2,330	99,231	2,205	101,677	2,389	103,695	2,644	105,619	2,674
	計	<b>97,846</b>	<b>2,388</b>	<b>100,229</b>	<b>2,258</b>	<b>102,717</b>	<b>2,450</b>	<b>104,754</b>	<b>2,717</b>	<b>106,712</b>	<b>2,741</b>
上 肢	18歳未満	441	28	459	33	467	29	469	35	495	22
	18歳以上	31,380	954	32,028	893	32,771	978	33,437	1,109	33,878	1,084
	小 計	31,821	982	32,487	926	33,238	1,007	33,906	1,144	34,373	1,106
下 肢	18歳未満	360	20	367	13	390	24	398	26	405	34
	18歳以上	55,102	1,094	56,583	1,056	57,985	1,131	59,098	1,243	60,253	1,323
	小 計	55,462	1,114	56,950	1,069	58,375	1,155	59,496	1,269	60,658	1,357
体 幹	18歳未満	160	10	156	7	158	7	164	12	158	11
	18歳以上	9,555	282	9,776	256	10,070	279	10,300	291	10,626	267
	小 計	9,715	292	9,932	263	10,228	286	10,464	303	10,784	278
脳 原 性 運動機能障害	18歳未満	14	0	16	0	25	1	28	0	35	0
	18歳以上	834	0	844	0	851	1	860	1	862	0
	計	<b>848</b>	<b>0</b>	<b>860</b>	<b>0</b>	<b>876</b>	<b>2</b>	<b>888</b>	<b>1</b>	<b>897</b>	<b>0</b>
上 肢 機 能	18歳未満	6	0	7	0	14	1	15	0	18	0
	18歳以上	488	0	493	0	495	0	498	1	503	0
	小 計	494	0	500	0	509	1	513	1	521	0
移 動 機 能	18歳未満	8	0	9	0	11	0	13	0	17	0
	18歳以上	346	0	351	0	356	1	362	0	359	0
	小 計	354	0	360	0	367	1	375	0	376	0
内 部 障 害	18歳未満	286	17	315	20	326	29	325	26	339	22
	18歳以上	51,182	4,116	50,949	4,074	50,641	4,182	50,140	4,247	49,415	4,233
	計	<b>51,468</b>	<b>4,133</b>	<b>51,264</b>	<b>4,094</b>	<b>50,967</b>	<b>4,211</b>	<b>50,465</b>	<b>4,273</b>	<b>49,754</b>	<b>4,255</b>
心臓機能障害	18歳未満	201	11	213	14	215	18	213	11	225	11
	18歳以上	27,450	1,852	27,329	1,907	26,985	1,845	26,683	1,837	26,251	1,818
	小 計	27,651	1,863	27,542	1,921	27,200	1,863	26,896	1,848	26,476	1,829
じん臓機能障害	18歳未満	5	1	6	0	7	0	7	2	6	0
	18歳以上	11,624	939	11,599	894	11,651	992	11,606	1,004	11,487	1,094
	小 計	11,629	940	11,605	894	11,658	992	11,613	1,006	11,493	1,094
呼吸器機能障害	18歳未満	15	2	22	2	25	8	24	5	24	4
	18歳以上	3,102	322	3,100	307	3,123	315	3,117	328	3,166	341
	小 計	3,117	324	3,122	309	3,148	323	3,141	333	3,190	345
ぼうこう・直腸機能障害	18歳未満	32	0	38	3	42	1	45	5	47	3
	18歳以上	8,482	979	8,411	927	8,381	1,002	8,239	1,031	8,040	936
	小 計	8,514	979	8,449	930	8,423	1,003	8,284	1,036	8,087	939
小腸機能障害	18歳未満	12	1	14	0	15	1	14	1	13	3
	18歳以上	165	3	165	8	164	2	165	5	165	7
	小 計	177	4	179	8	179	3	179	6	178	10
免疫機能障害	18歳未満	0	0	0	0	0	0	0	0	0	0
	18歳以上	195	6	182	9	173	9	165	7	161	13
	小 計	195	6	182	9	173	9	165	7	161	13
肝臓機能障害	18歳未満	21	2	22	1	22	1	22	2	24	1
	18歳以上	164	15	163	22	164	17	165	35	145	24
	小 計	185	17	185	23	186	18	187	37	169	25
合 計	18歳未満	<b>1,475</b>	<b>86</b>	<b>1,546</b>	<b>90</b>	<b>1,616</b>	<b>107</b>	<b>1,648</b>	<b>125</b>	<b>1,704</b>	<b>111</b>
	18歳以上	<b>175,326</b>	<b>7,514</b>	<b>177,445</b>	<b>7,251</b>	<b>180,178</b>	<b>7,452</b>	<b>181,968</b>	<b>7,914</b>	<b>183,353</b>	<b>7,892</b>
	計	<b>176,801</b>	<b>7,600</b>	<b>178,991</b>	<b>7,341</b>	<b>181,794</b>	<b>7,559</b>	<b>183,616</b>	<b>8,039</b>	<b>185,057</b>	<b>8,003</b>

注) 札幌市、旭川市、函館市を除く。



#### 4 知的障がい者に関する相談・判定状況 (P11, 12関係)

		人 員	相 談 内 容 件 数							判定等件数	判 定 書 等 交 付 内 容 件 数				
			施設	職業	療育手帳等	専門的相談	判定書交付申請	その他	合計		療育手帳	障害程度確認	判定書交付申請	その他	合計
4 年 度	来所	113	0	0	112	113	0	0	225	370	108			0	108
	巡回	246	0	0	240	242	0	0	482	806	235			0	235
	文書	1,448	0	0	2,215	0	168	58	2,441	1,010	1,010	1,194	168	58	2,430
	合計	1,807	0	0	2,567	355	168	58	3,148	2,186	1,353	1,194	168	58	2,773
3 年 度	来所	91	0	0	91	85	0	0	176	338	90			1	91
	巡回	187	0	0	187	190	0	0	377	715	186			1	187
	文書	492	0	0	326	0	177	37	540	6	6	298	177	59	540
	合計	770	0	0	604	275	177	37	1,093	1,059	282	298	177	61	818
2 年 度	来所	129	0	0	133	137	0	0	270	487	128			1	129
	巡回	175	0	0	178	166	0	0	344	674	171			4	175
	文書	439	0	0	277	0	133	29	439	4	4	273	133	29	439
	合計	743	0	0	588	303	133	29	1,053	1,165	303	273	133	34	743
元 年 度	来所	403	0	0	403	250	0	0	653	1,133	400			3	403
	巡回	717	0	0	717	191	0	0	908	2,034	709			8	717
	文書	1,345	0	0	1,141	1	168	35	1,345	12	11	1,130	168	36	1,345
	合計	2,465	0	0	2,261	442	168	35	2,906	3,179	1,120	1,130	168	47	2,465
30 年 度	来所	414	0	0	410	257	0	0	667	1,207	407			3	410
	巡回	777	0	0	777	186	0	0	963	2,038	773			4	777
	文書	1,413	0	0	1,197	0	175	41	1,413	9	9	1,185	175	44	1,413
	合計	2,604	0	0	2,384	443	175	41	3,043	3,254	1,189	1,185	175	51	2,600

注) 「判定等件数」欄は、社会的評価の件数を含む。

## 5 療育手帳判定状況 (P12関係)

(単位：件)

			19歳以下	20～29歳	30～39歳	40～49歳	50～59歳	60～64歳	65歳以上	合 計
4年度	判定A	最重度	17	43	3	5	2	0	1	71
		重 度	21	39	8	5	4	2	6	85
	判定B	中 度	6	64	161	55	53	18	9	366
		軽 度	82	269	276	130	64	7	1	829
	非該当		0	0	1	0	1	0	0	2
	合 計		126	415	449	195	124	27	17	1,353
3年度	判定A	最重度	19	0	2	2	0	1	0	24
		重 度	15	4	1	2	4	0	2	28
	判定B	中 度	1	9	11	24	22	3	1	71
		軽 度	9	50	45	33	13	5	3	158
	非該当		0	0	1	0	0	0	0	1
	合 計		44	63	60	61	39	9	6	282
2年度	判定A	最重度	5	2	1	0	0	1	0	9
		重 度	3	1	0	0	3	3	3	13
	判定B	中 度	1	6	20	35	24	15	3	104
		軽 度	20	53	47	34	22	1	0	177
	非該当		0	0	0	0	0	0	0	0
	合 計		29	62	68	69	49	20	6	303
元年度	判定A	最重度	36	16	2	1	2	1	0	58
		重 度	31	17	10	9	9	6	3	85
	判定B	中 度	22	67	115	67	81	20	2	374
		軽 度	90	184	172	96	49	7	1	599
	非該当		0	4	0	0	0	0	0	4
	合 計		179	288	299	173	141	34	6	1,120
30年度	判定A	最重度	32	17	10	4	2	1	0	66
		重 度	25	23	8	8	7	5	5	81
	判定B	中 度	18	63	117	71	63	18	7	357
		軽 度	58	251	201	91	63	12	3	679
	非該当		0	3	0	0	0	2	0	5
	合 計		133	357	336	174	135	38	15	1,188

## 6 専門的相談に関する検査状況 (P15関係)

### (1) 身体障がい者に関する専門的相談検査

(単位：件)

年度	検査種別	検査項目					合計
		ABR・OAE	純音聴力検査	音場聴力検査	補聴器適合検査	その他検査	
4年度	言語聴覚士	0	174	41	152	25	392
		合計					78
	視能訓練士	40	28	10			78
		合計					60
	眼科医	34	26				60
		合計					65
3年度	言語聴覚士	0	167	132	199	2	500
		合計					87
	視能訓練士	44	29	14			87
		合計					65
	眼科医	35	30				65
		合計					61
2年度	言語聴覚士	0	200	111	248	60	619
		合計					81
	視能訓練士	38	28	15			81
		合計					61
	眼科医	32	29				61
		合計					78
元年度	言語聴覚士	2	274	138	343	14	771
		合計					131
	視能訓練士	61	45	25			131
		合計					78
	眼科医	41	37				78
		合計					677
30年度	言語聴覚士	11	181	104	329	52	677
		合計					141
	視能訓練士	66	47	28			141
		合計					82
	眼科医	43	39				82
		合計					

### (2) 知的障がい者に関する専門的相談検査

(単位：件)

年度	検査種別	検査項目					合計
		ABR・OAE	純音聴力検査	音場聴力検査	補聴器適合検査	その他検査	
4年度	言語聴覚士	0	0	0	0	0	0
		合計					0
	視能訓練士	0	0	0			0
合計					0		
3年度	言語聴覚士	0	0	0	0	0	0
		合計					0
	視能訓練士	0	0	0			0
合計					2		
2年度	言語聴覚士	0	0	0	0	0	0
		合計					2
	視能訓練士	1	1	0			2
合計					0		
元年度	言語聴覚士	0	0	0	0	0	0
		合計					2
	視能訓練士	1	1	0			2
合計					0		
30年度	言語聴覚士	0	0	0	0	0	0
		合計					2
	視能訓練士	1	1	0			2
合計							

## 7 巡回相談の実施状況 (令和4年度)

(1) 一般巡回相談

(2) 訪問相談 (補装具)

(3) 訪問相談 (療育手帳)

圏域	実施市町村	実施回数・日数		圏域	実施市町村	実施回数・件数		圏域	実施市町村	実施回数・件数	
胆振	室蘭市	1回	2.0日間	石狩	江別市	1回	1件	合計		0回	0件
	登別市	1回	3.0日間		千歳市	1回	1件				
	伊達市	1回	3.0日間		小計	2回	1件				
	小計	3回	8.0日間	後志	小樽市	3回	4件				
日高	新ひだか町	1回	1.5日間	日高	小計	3回	4件	新ひだか町		1回	1件
	小計	1回	1.5日間		小計	1回	1件				
渡島	函館市	6回	13.0日間	札幌市		6回	16件	合計		12回	22件
	八雲町	1回	0.5日間	小計		12回	22件				
	小計	7回	13.5日間								
檜山	江差町	1回	1.0日間								
	今金町	0回	0.0日間								
	小計	1回	1.0日間								
上川	旭川市	8回	19.5日間								
	名寄市	1回	0.5日間								
	小計	9回	20.0日間								
留萌	留萌市	1回	1.5日間								
	小計	1回	1.5日間								
宗谷	稚内市	2回	2.0日間								
	小計	2回	2.0日間								
網走	網走市	2回	3.0日間								
	北見市	3回	6.0日間								
	紋別市	1回	1.0日間								
	小計	6回	10.0日間								
十勝	帯広市	5回	13.0日間								
	小計	5回	13.0日間								
釧路	釧路市	4回	9.0日間								
	小計	4回	9.0日間								
根室	中標津町	1回	2.0日間								
	根室市	1回	1.0日間								
	小計	2回	3.0日間								
合計		41回	82.5日間								

## 8 心身障害者総合相談所、関係機関等

### (1) 心身障害者総合相談所支所

支所名	所在地	電話 (ダイヤル)	管轄区域
空知支所	〒068-8558 岩見沢市8条西5丁目 空知総合振興局保健環境部社会福祉課	0126-20-0111	夕張市 岩見沢市 美瑛市 芦別市 赤平市 三笠市 滝川市 砂川市 歌志内市 深川市 南幌町 奈井江町 上砂川町 由仁町 長沼町 栗山町 月形町 浦臼町 新十津川町 妹背牛町 秩父別町 雨竜町 北竜町 沼田町
石狩支所	〒060-8558 札幌市中央区北3条西7丁目 道庁別館 石狩総合振興局保健環境部社会福祉課	011-204-5861	江別市 千歳市 恵庭市 北広島市 石狩市 当別町 新篠津村
後志支所	〒044-8588 虻田郡倶知安町北1条東2丁目 後志総合振興局保健環境部社会福祉課	0136-23-1938	小樽市 島牧村 寿都町 黒松内町 蘭越町 ニセコ町 真狩村 留寿都村 喜茂別町 京極町 倶知安町 共和町 岩内町 泊村 神恵内村 積丹町 古平町 仁木町 余市町 赤井川村
胆振支所	〒051-8558 室蘭市海岸町1丁目4-1 胆振総合振興局保健環境部社会福祉課	0143-24-0782	室蘭市 苫小牧市 登別市 伊達市 豊浦町 壮瞥町 白老町 厚真町 洞爺湖町 安平町 むかわ町
日高支所	〒057-8558 浦河郡浦河町栄丘東通56号 日高総合振興局保健環境部社会福祉課	0146-22-9472	日高町 平取町 新冠町 浦河町 様似町 えりも町 新ひだか町
渡島支所	〒041-8558 函館市美原4丁目6番16号 渡島総合振興局保健環境部社会福祉課	0138-47-9537	函館市 北斗市 松前町 福島町 知内町 木古内町 七飯町 鹿部町 森町 八雲町 長万部町
檜山支所	〒043-8558 檜山郡江差町陣屋町336-3 檜山総合振興局保健環境部社会福祉課	0139-52-6651	江差町 上ノ国町 厚沢部町 乙部町 奥尻町 今金町 せたな町
上川支所	〒079-8610 旭川市永山6条19丁目 上川総合振興局保健環境部社会福祉課	0166-46-5221	旭川市 士別市 名寄市 富良野市 幌加内町 鷹栖町 東神楽町 当麻町 比布町 愛別町 上川町 東川町 美瑛町 上富良野町 中富良野町 南富良野町 占冠村 和寒町 剣淵町 下川町 美深町 音威子府村 中川町
留萌支所	〒077-8585 留萌市住之江町2丁目1-2 留萌総合振興局保健環境部社会福祉課	0164-42-8317	留萌市 増毛町 小平町 苫前町 羽幌町 初山別村 遠別町 天塩町
宗谷支所	〒097-8558 稚内市末広4丁目2-27 宗谷総合振興局保健環境部社会福祉課	0162-33-2579	稚内市 幌延町 猿払村 浜頓別町 中頓別町 枝幸町 豊富町 礼文町 利尻町 利尻富士町
網走支所	〒093-8585 網走市北7条西3丁目 オホーツク総合振興局保健環境部社会福祉課	0152-41-0691	北見市 網走市 紋別市 美幌町 津別町 斜里町 清里町 小清水町 訓子府町 置戸町 佐呂間町 遠軽町 湧別町 滝上町 興部町 西興部村 雄武町 大空町
十勝支所	〒080-8588 帯広市東3条南3丁目1番地 十勝総合振興局保健環境部社会福祉課	0155-26-9080	帯広市 音更町 士幌町 上士幌町 鹿追町 新得町 清水町 芽室町 中札内村 更別村 大樹町 広尾町 幕別町 池田町 豊頃町 本別町 足寄町 陸別町 浦幌町
釧路支所	〒085-8588 釧路市浦見2丁目2番54号 釧路総合振興局保健環境部社会福祉課	0154-43-9255	釧路市 釧路町 厚岸町 浜中町 標茶町 弟子屈町 鶴居村 白糠町
根室支所	〒087-8588 根室市常盤町3丁目28番地 根室総合振興局保健環境部社会福祉課	0153-23-6917	根室市 別海町 中標津町 標津町 羅臼町

### (2) 関係機関

#### ア 更生相談所、地域生活定着支援センター等

(令和5年4月1日現在)

名称等		電話	住所等
札幌市	障がい者更生相談所	011-641-8852	〒063-0802 札幌市西区二十四軒2条6丁目1-1 札幌市身体障害者福祉センター3階
地域生活 定着支援 センター	札幌センター	011-788-2898	〒065-0002 札幌市東区北18条東7丁目1番33号 さっぽろ地域生活支援センター内
	釧路センター	0154-40-1330	〒088-0628 釧路町東陽大通西1丁目1番地1 釧路町保健福祉センターあいばーる内
独立行政法人 高齢・障害・求職者 雇用支援機構	北海道障害者職業センター	011-747-8231	〒001-0024 札幌市北区北24条西5丁目 札幌サンプラザ5F
	北海道障害者職業センター 旭川支所	0166-26-8231	〒070-0034 旭川市4条通8丁目右1号 LEE旭川ビル5F

## イ 発達障害者支援センター

(令和5年4月1日現在)

センター名	住所	電話番号	所管圏域
北海道発達障害者支援センター「あおいそら」	〒041-0802 函館市石川町90-7 2F	0138-46-0851	道南・道央
発達障害者支援道東地域センター「きら星」	〒080-2475 帯広市西25条南4丁目9番地	0155-38-8751	道東
発達障害者支援道北地域センター「きたのまち」	〒078-8391 旭川市宮前1条3丁目3番7号 旭川市障害者福祉センター おびつ内	0166-38-1001	道北
札幌市自閉症・発達障害者支援センター「おがる」	〒007-0032 札幌市東区東雁来12条4丁目1番5号	011-790-1616	札幌市

## ウ 障害者就業・生活支援センター

(令和5年4月1日現在)

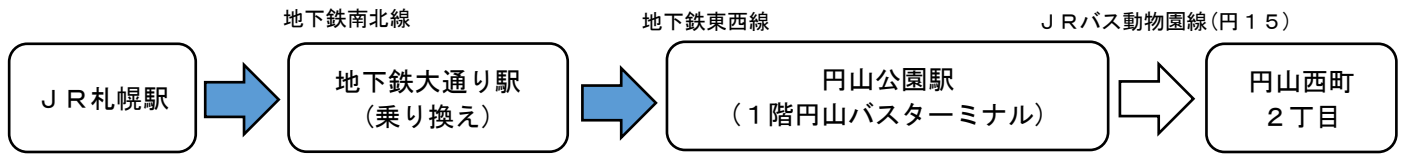
センター名・運営法人	住所	電話番号	所管圏域
道南しょうがい者就業・生活支援センター「すてっぷ」 〔運営：(社福) 侑愛会〕	〒041-0802 函館市石川町90番地7	0138-34-7177	渡島・檜山
西胆振日高障がい者就業・生活支援センター「すて〜じ」 〔運営：(社福) 北海道社会福祉事業団〕	〒052-0014 伊達市舟岡町334番地9あい・ぶらざ1F	0142-82-3930	西胆振
札幌障がい者就業・生活支援センター「たすく」 〔運営：(社福) 愛和福祉会〕	〒060-0807 札幌市北区北10条西1丁目4-2 LEE北10条ビル30号室	011-728-2000	札幌市
小樽後志地域障がい者就業・生活支援センター「ひろば」 〔運営：(社福) 後志報恩会〕	〒047-0024 小樽市花園2丁目6番7号 プラザビル3F	0134-26-6381	後志
石狩障がい者就業・生活支援センター「のいける」 〔運営：(社福) はるにれの里〕	〒061-3201 石狩市花川南1条4丁目225ナカビル3F	0133-76-6767	札幌 (札幌市除く)
空知障がい者就業・生活支援センター「くわ」 〔運営：(社福) 北海道社会福祉事業団〕	〒068-0007 岩見沢市7条東13丁目22-3	0126-35-7763	空知
上川中南部障がい者就業・生活支援センター「きたのまち」 〔運営：(社福) 旭川旭親会〕	〒078-8391 旭川市宮前1条3丁目3番7号 旭川市障害者福祉センター おびつ1F	0166-38-1001	上川中部 富良野
道北障がい者就業・生活支援センター「いきぬき」 〔運営：(社福) 道北センター福祉会〕	〒096-0011 名寄市西1条南7丁目 角館商会ビル3F	01654-2-6168	上川北部 留萌・宗谷
十勝障がい者就業・生活支援センター「だいち」 〔運営：(社福) 慧誠会〕	〒080-0016 帯広市西6条南6丁目3 ソレビル2F	0155-24-8989	十勝
オホーツク障がい者就業・生活支援センター「あおぞら」 〔運営：(社福) 川東の里〕	〒090-0040 北見市大通西2丁目1番地 まちきた大通ビル 5F	0157-69-0088	網走
くしろ・ねむろ障がい者就業・生活支援センター「ぶれん」 〔運営：(社福) 釧路のぞみ協会〕	〒085-0006 釧路市双葉町17番18号	0154-65-6500	釧路・根室
東胆振日高障がい者就業・生活支援センター「かけはし」 〔運営：(社福) 北海道社会福祉事業団〕	〒053-0045 苫小牧市双葉町3丁目3番3号	0144-56-5119	東胆振・日高

## エ 地域づくりコーディネーター

(令和5年4月1日現在)

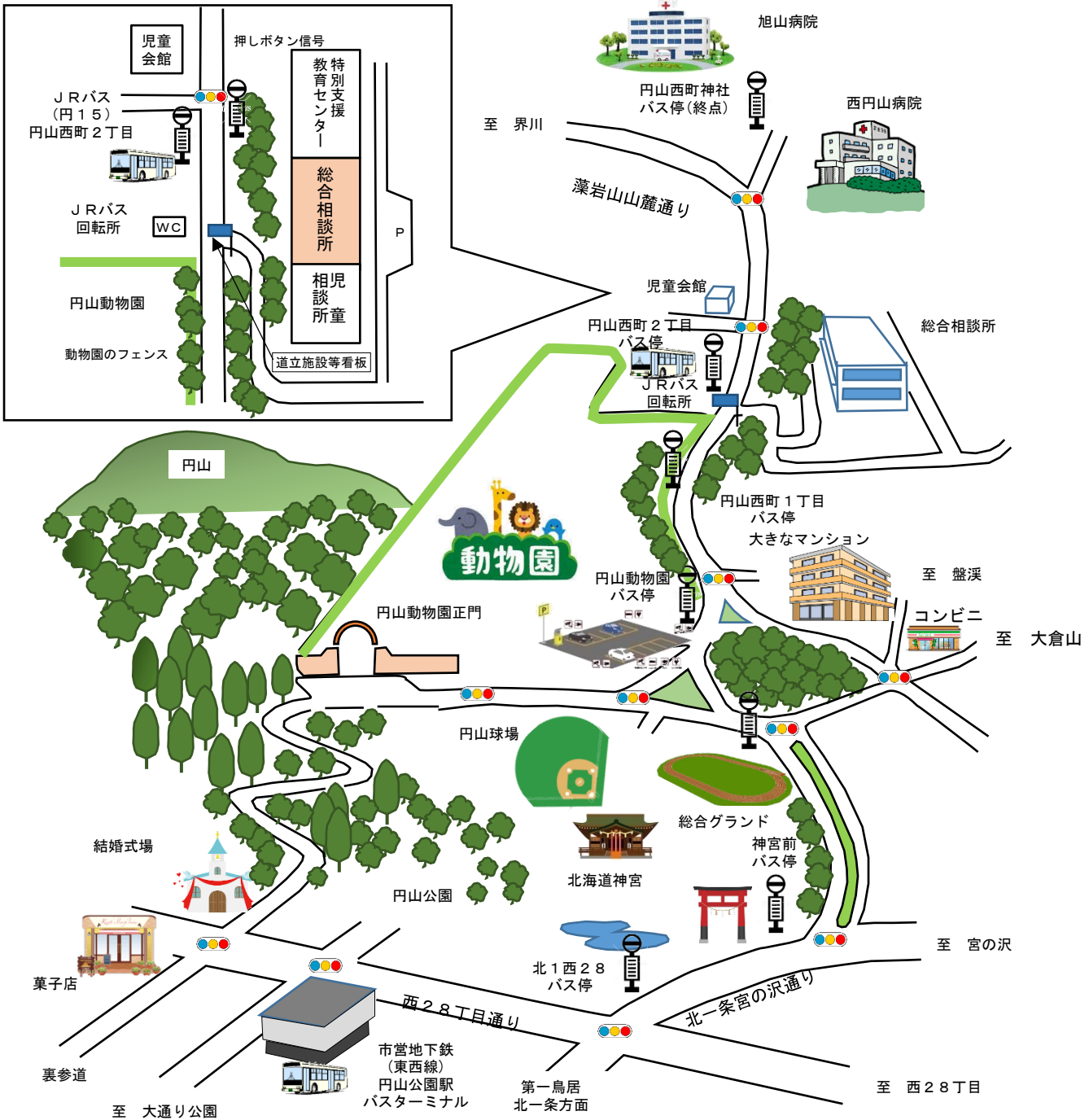
管轄総合振興局(振興局)	所管圏域	所属法人	住所	電話番号	FAX番号
空知	南空知 中空知 北空知	社会福祉法人 北海道社会福祉事業団	〒068-0007 岩見沢市7条東13丁目22-3 北海道社会福祉事業団福祉村 地域生活支援センターあ〜ち	0126-25-2727	0126-38-4452
石狩	札幌	特定非営利活動法人 たねっと	〒011-0026 札幌市北区北26条西3丁目1-10-2 障がい者相談支援センター 夢民	011-299-7230	011-299-7240
後志	後志	社会福祉法人 後志報恩会	〒048-2335 余市郡仁木町銀山2丁目134番地	0134-31-3636 0135-32-3793	0134-24-2455
胆振	西胆振	社会福祉法人 北海道社会福祉事業団	〒052-0014 伊達市舟岡町134-15 胆振圏域障がい者総合相談支援センター るびなす	0142-22-3200	0142-22-3200
日高	日高	特定非営利活動法人 こみっと	〒056-0022 新ひだか町静内高砂町3-6-14 相談支援センター こみっと	0146-42-2488	0146-49-0022
渡島	南渡島	社会福祉法人侑愛会	〒041-0802 函館市石川町90-7 障害者生活支援センターばすてる	0138-47-3046	0138-24-2612
檜山	北渡島檜山 南檜山	社会福祉法人光の里 有限会社そよかぜ	〒049-4308 今金町字今金412番地20 〒049-0601 上ノ国町字勝山164番地1	0137-83-8115 0139-55-6480	0137-83-8116 0139-55-3335
上川	上川中部 上川北部 富良野	医療法人社団圭泉会	〒078-8391 旭川市宮前1条3丁目3番7号 旭川市障害者福祉センター「おびつ」内 かみかわ相談支援センターねっと	0166-38-1180	0166-85-6886
留萌	留萌	特定非営利活動法人 ウェルアナザーデザイン	〒077-0007 留萌市栄町2丁目6-3 基幹相談支援センターうえるデザイン	0164-56-1662	0164-56-1551
宗谷	宗谷	社会福祉法人 稚内市社会福祉協議会	〒097-0024 稚内市宝来4丁目1-41 稚内市総合福祉センター3階 宗谷圏域障害者総合相談支援センター	0162-23-6667	0162-23-7780
オホーツク	遠紋 北網	一般社団法人くらしネット Link	〒099-0415 遠軽町岩見通南3丁目1-23マギシビル2F 相談支援事業所くらしネットLink内 広域相談サロン くらしネットオホーツク	0158-46-7255	0158-46-7256
十勝	十勝	特定非営利活動法人 十勝障がい者 支援センター	〒080-0811 帯広市東11条南9丁目1 市民活動プラザ六中内 十勝障がい者総合相談支援センター	0155-28-7599	0155-28-7646
釧路	釧路	有限会社 サハスネット	〒085-0033 釧路市若松町14番11号 有限会社 サハスネット	0154-22-2277	0154-22-2880
根室	根室	社会福祉法人 北海道社会福祉事業団	〒086-1004 中標津町東4条南4丁目9番地1 中標津町共生型交流センター内 根室圏域障がい者総合相談支援センター あくせす根室	0153-73-3178	0153-73-3179

# 公共交通機関案内



札幌中央バスターミナルご利用の場合大通り駅乗車

1階バスターミナルまで徒歩5分, JRバス乗車10分



令和5年度(2023年度)版 事業概要 (令和4年度実績)  
 編集 北海道立心身障害者総合相談所  
 〒064-0944 札幌市中央区円山西町2丁目1番1号  
 TEL 011-613-5401 (代表)  
 FAX 011-613-4892  
 ホームページ <https://www.pref.hokkaido.lg.jp/hf/ss/index.html>  
 (E-mail) [douritu.sougousou@pref.hokkaido.lg.jp](mailto:douritu.sougousou@pref.hokkaido.lg.jp)  
 発行 令和6年(2024年) 2月



その先の、道へ。北海道  
Hokkaido. Expanding Horizons.