

3

今後の医療提供体制を取り巻く状況

ひと、くらし、みらいのために



厚生労働省
Ministry of Health, Labour and Welfare

2025年以降における地域医療構想について

- 地域医療構想については、これまでもPDCAサイクルや都道府県の責務の明確化による取組の推進を行ってきており、現在の2025年までの取組を着実に進めるために、PDCAも含め責務の明確化による取組の強化を図っていく。
- さらに、2025年以降についても、今後、高齢者人口がピークを迎えて減少に転ずる2040年頃を視野に入れつつ、新型コロナ禍で顕在化した課題を含め、中長期的課題について整理し、新たな地域医療構想を策定する必要がある。そのため、現在の取組を進めつつ、新たな地域医療構想の策定に向けた課題整理・検討を行っていく。

(検討のスケジュールのイメージ)

	2022年度	2023年度	2024年度	2025年度	2026年度
新しい地域医療構想の検討・取組		国における検討・制度的対応		都道府県における策定作業	新たな構想に基づく取組
現行の地域医療構想の取組	構想に基づく取組				

全世代型社会保障構築会議 議論の中間整理(令和4年5月17日)

6. 医療・介護・福祉サービス

- 今後の更なる高齢化の進展とサービス提供人材の不足等を踏まえると、医療・介護提供体制の改革や社会保障制度基盤の強化の取組は必須である。まずは、「地域完結型」の医療・介護提供体制の構築に向け、地域医療構想の推進、地域医療連携推進法人の活用、地域包括ケアシステムの整備などを、都道府県のガバナンス強化など関連する医療保険制度等の改革と併せて、これまでの骨太の方針や改革工程表に沿って着実に進めていくべきである。

加えて、今回のコロナ禍により、かかりつけ医機能などの地域医療の機能が十分作動せず総合病院に大きな負荷がかかるなどの課題に直面した。かかりつけ医機能が発揮される制度整備を含め、機能分化と連携を一層重視した医療・介護提供体制等の国民目線での改革を進めるべきである。

2025年までの取組となっている地域医療構想については、第8次医療計画(2024年～)の策定とあわせて、病院のみならずかかりつけ医機能や在宅医療等を対象に取り込み、しっかり議論を進めた上で、さらに生産年齢人口の減少が加速していく2040年に向けたバージョンアップを行う必要がある。

1 基本的な考え方

- **今般の新型コロナウイルス感染症への対応**においては、行政による事前の準備が十分でなかったため、全国的な感染拡大による急速な医療ニーズの増大に直面し、それぞれの地域において、通常医療との両立を含め機能する保健医療提供体制を早急に構築することが求められる中で、**平時から入院・外来・在宅にわたる医療機能の分化・強化と連携を図ることにより、地域医療全体を視野に入れて必要な医療を連携やネットワークにより提供していくことの重要性が改めて認識された。**
- 一方、この間も少子高齢化は着実に進みつつあり、今後、さらなる高齢者の増加と生産年齢人口の急減が見込まれる中で、**医療資源には限りがあることを踏まえ、地域によって大きく異なる「人口構造の変化」に対し、機能分化と連携、人材の確保を一層重視した国民目線での提供体制の改革を進め、コロナ禍における関係者の密接な意思疎通や役割分担・連携の模索の経験・教訓も活かしながら、地域ごとに必要な医療を必要なときに受けられる体制を確保していくことが喫緊の課題である。**
- このため、2040年頃まで続く高齢化への対応とあわせて、人口減少に対応した全世代型の社会保障制度を構築していくという基本理念の下で医療提供体制の改革を推進する必要がある。

(2) 人口構造の変化への対応

- 将来の人口構造の変化に対応した医療提供体制を構築するため、**地域医療構想の実現に向けた取組、医療従事者の働き方改革、医師偏在対策を一体的に推進するとともに、DX等の技術革新を医療分野に確実に取り込むなど、総合的な医療提供体制改革を推進する必要がある。**
- ① **地域医療構想**については、新型コロナ禍で顕在化した課題も含めて中・長期的課題を整理し、以下の取組について検討を深めることが必要である。
 - ・ 現在は2025年までの取組となっているが、**病院のみならずかかりつけ医機能や在宅医療等を対象に取り込み、議論を進めた上で、慢性疾患を有する高齢者の増加や生産年齢人口の減少が加速していく2040年頃までを視野に入れてバージョンアップを行う必要がある。**
 - ・ このため、「**治す医療**」を担う医療機関と「**治し、支える医療**」を担う医療機関の役割分担を明確化するとともに、これまでの地域医療構想による病床の機能の分化及び連携の推進（急性期～回復期～慢性期）に加え、**在宅を中心に入退院を繰り返し、最後は看取りを要する高齢者を支えるため、かかりつけ医機能を有する医療機関を中心とした患者に身近な地域での医療・介護の「水平的連携」を推進し、「地域完結型」の医療・介護提供体制を構築する。**（略）

2. 具体的な改革の内容について

(3) 地域医療構想の推進

(地域医療構想 2025)

- 中長期的な人口構造の変化に対応するための地域医療構想については、新型コロナウイルス感染症対応が続く中ではあるが、**地域医療構想の背景である中長期的な状況や見通しは変わっていない。感染拡大時の短期的な医療需要には各都道府県の医療計画に基づき機動的に対応することを前提に、地域医療構想についてはその基本的な枠組みを維持しつつ、着実に取組を進めていく必要がある。**
- 地域医療構想の推進にあたっては、これまでも PDCA サイクルや都道府県の責務の明確化による取組の推進を行ってきており、**現在の 2025年までの取組を地域の実情を踏まえつつ着実に進めるために、対応方針の策定率を目標とした PDCA サイクルの強化や構想区域の評価・分析など都道府県の責務の明確化により取組を進めるべきではないか。**
- また、第8次医療計画の策定作業と併せて、各都道府県において、**2022年度及び 2023年度において、地域医療構想に係る民間医療機関も含めた各医療機関の対応方針の策定や検証・見直しを進めるべきではないか。**
- 厚生労働省においては、**各地域における検討状況を適時・適切に把握しつつ、自主的に検討・取組を進めている医療機関や地域について、その検討・取組を「重点支援区域」や「病床機能再編支援制度」等により支援を行うべきではないか。**

(今後の取組)

- **2025年以降**についても、今後、**高齢者人口がピークを迎えて減少に転ずる2040年頃までを視野に入れつつ、新型コロナ禍で顕在化した課題を含め、中長期的課題について整理し、新たな地域医療構想を策定すべきではないか。**
- そのため、**現在の取組を確実に進めつつ、新たな地域医療構想の策定に向け、現状と課題を分析し、課題の整理・検討を行うべきではないか。**
- なお、今後の取組については、必要な医療を面として提供するための医療機関ごとの機能分化と連携が重要である、かかりつけ医機能や在宅医療を取り込むため、外来医療、在宅医療の整備計画の中で新たな方向性や目標を踏まえながら、2025年以降の入院需要を推計していくべき、新たな地域医療構想を踏まえて、看護職員の需給推計を実施すべき、医師の働き方改革への各医療機関の対応を踏まえた上で、地域医療構想における医療機関の役割分担と連携の在り方を議論すべき、構想区域の規模や在り方を議論すべきとの意見を踏まえて、検討を深めるべきではないか。

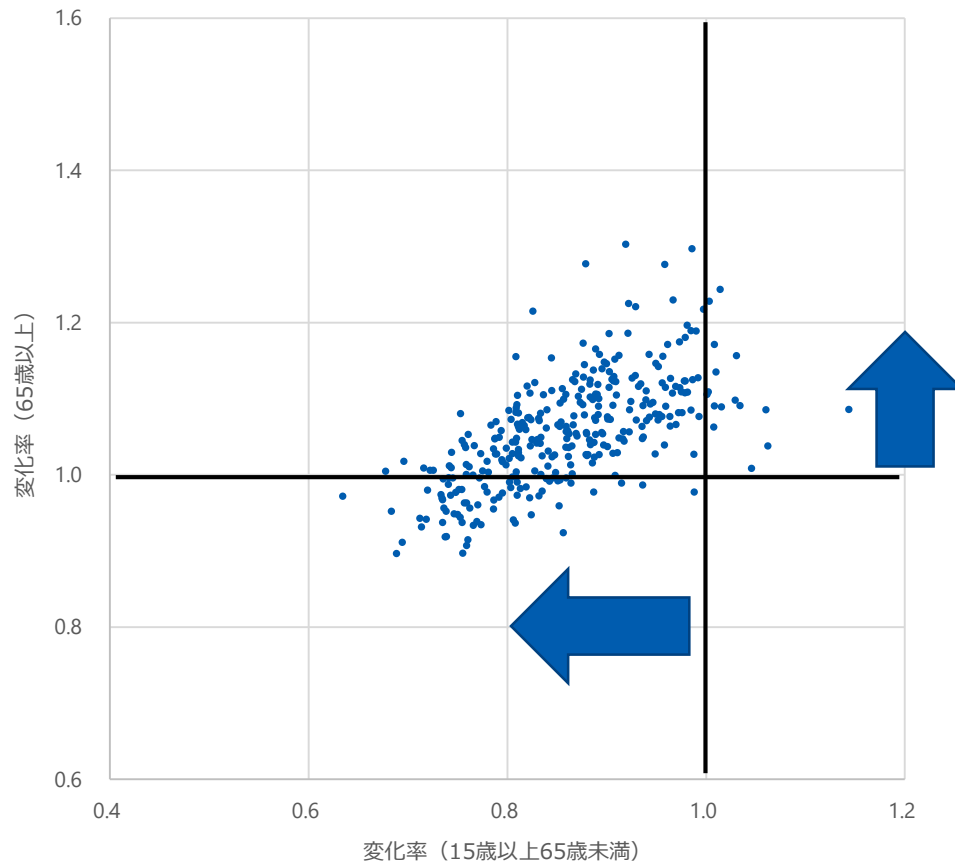
高齢者の減少と現役世代の急減が同時に起こる2次医療圏が数多く発生する

令和4年3月4日 第7回第8次医療計画等に関する検討会 資料1

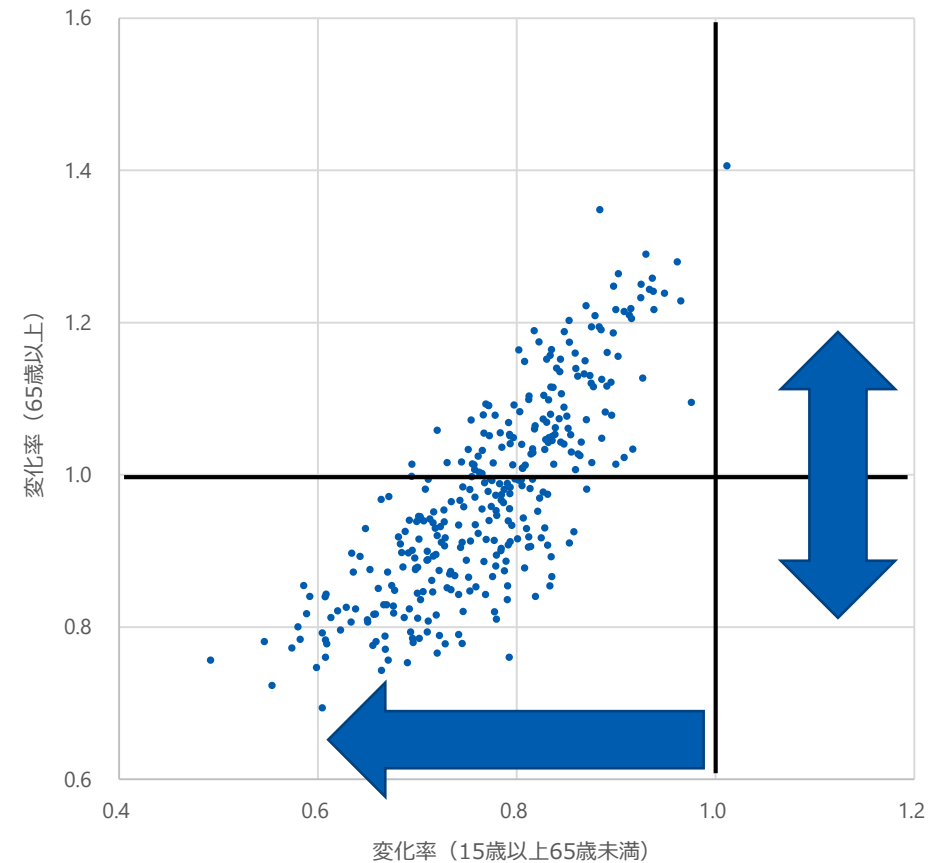
- 2次医療圏単位で見ると、2015年から2025年にかけて、多くの地域で、65歳以上人口の増加と生産年齢人口の減少が起きる。
- 2025年から2040年にかけては、65歳以上人口が増加する地域(135の医療圏)と減少する地域(194の医療圏)に分かれる。また、多くの地域で生産年齢人口が急減する。

2次医療圏ごとの人口変化率

2015年→2025年



2025年→2040年



出典：国立社会保障・人口問題研究所「日本の地域別将来推計人口（平成30（2018）年推計）」

※ 2015年は国勢調査の実績値。

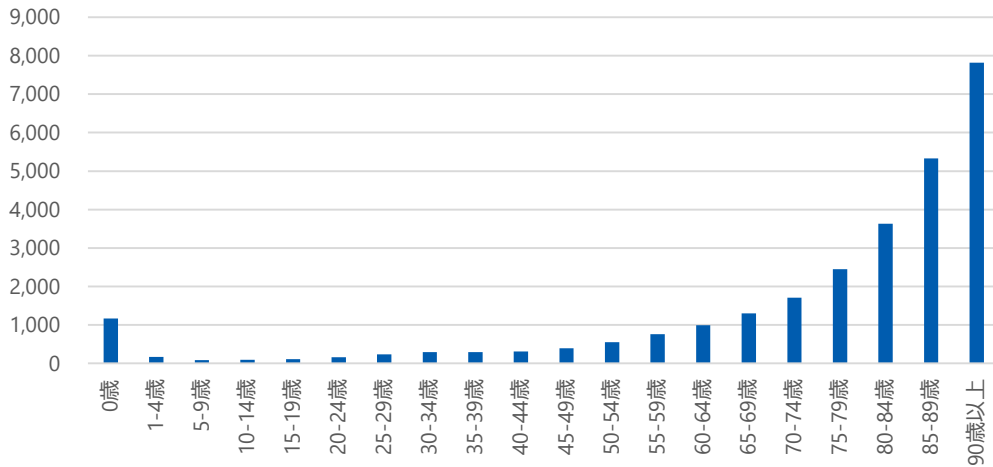
※ 福島県は市区町村ごとの人口推計が行われていないため、福島県の二次医療圏を除く329の二次医療圏について集計。

医療需要の変化① 入院患者数は、全体としては増加傾向にある

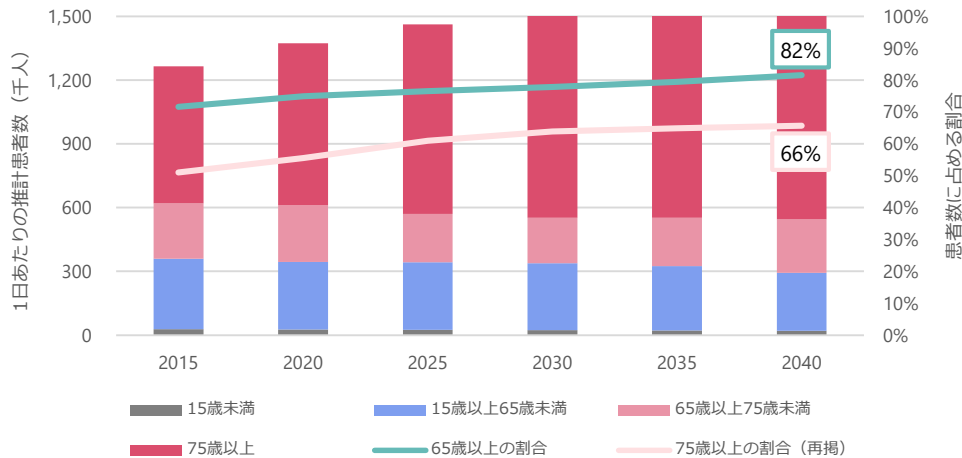
令和4年3月4日 第7回第8次医療計画等に関する検討会 資料1

- 全国での入院患者数は2040年にピークを迎えることが見込まれる。65歳以上が占める割合は継続的に上昇し、2040年には約8割となるが見込まれる。
- 2次医療圏によって入院患者数が最大となる年は様々であるが、既に2020年までに89の医療圏が、また2035年までには260の医療圏がピークを迎えることが見込まれる。

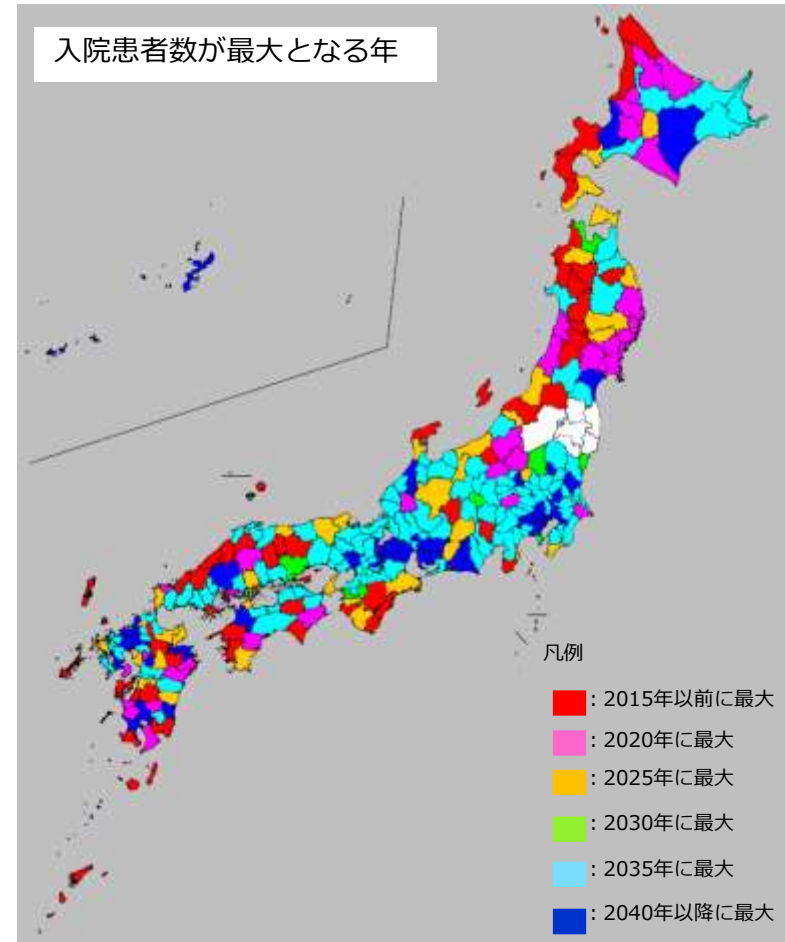
入院受療率（人口10万対）



入院患者数推計



入院患者数が最大となる年



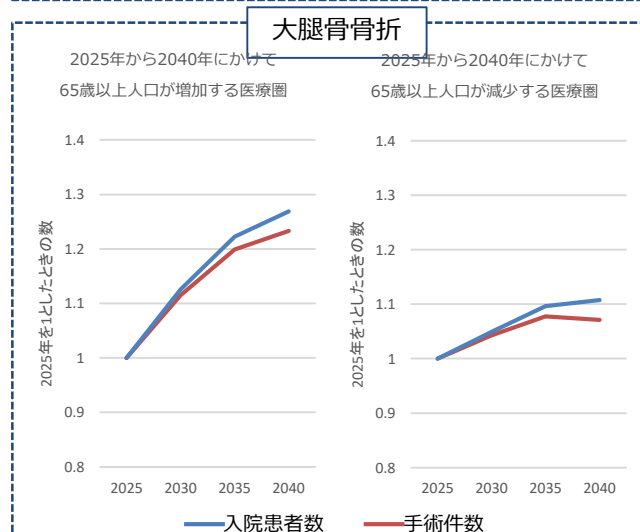
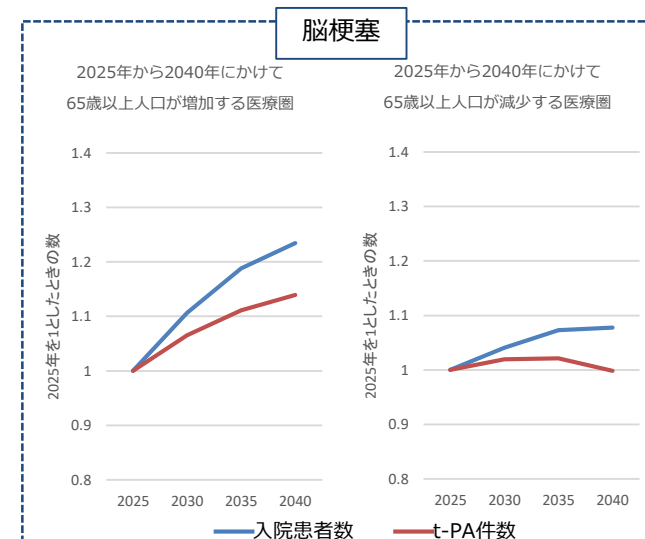
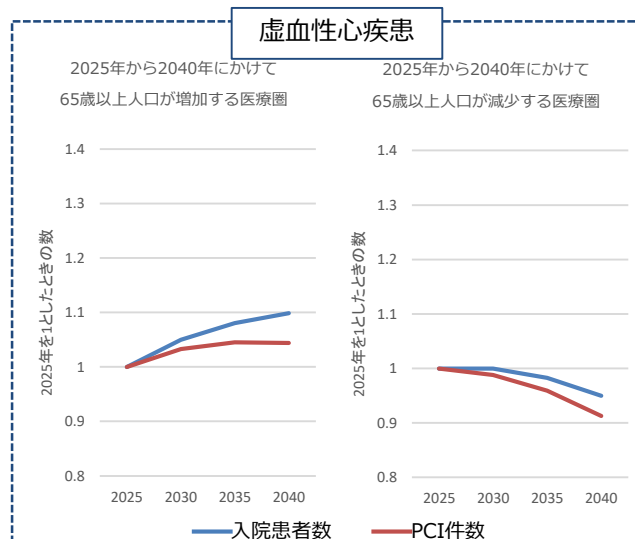
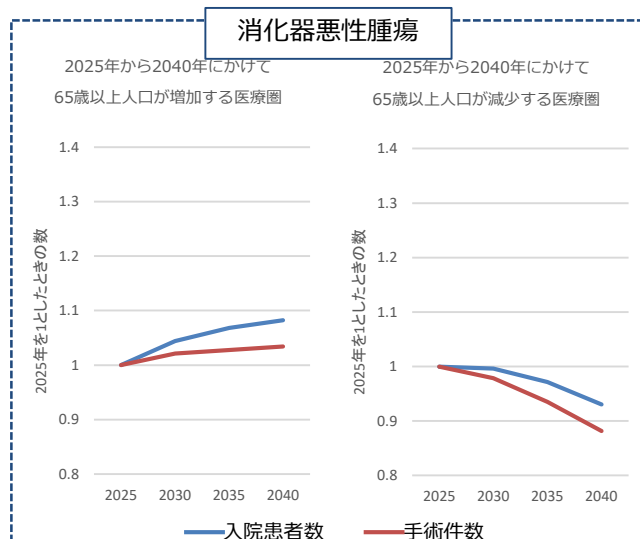
出典：患者調査（平成29年）「受療率（人口10万対）、入院—外来×性・年齢階級×都道府県別」
 国立社会保障・人口問題研究所「日本の地域別将来推計人口（平成30（2018）年推計）」

※ 2次医療圏の患者数は、当該2次医療圏が属する都道府県の受療率が各医療圏に当てはまるものとして、将来の人口推計を用いて算出。

※ 福島県は市区町村ごとの人口推計が行われていないため、福島県の2次医療圏を除く329の2次医療圏について集計。

需要面： 超高齢化・人口急減で、急性期の医療ニーズが大きく変化

- 2025年から2040年にかけて65歳以上人口が増加する2次医療圏（135の医療圏）では、急性期の医療需要が引き続き増加することが見込まれるが、がん・虚血性心疾患・脳梗塞については、入院患者数の増加ほどは急性期の治療の件数は増加しないことが見込まれる。また、大腿骨骨折の入院患者数・手術件数は大幅な増加が見込まれる。
- 2025年から2040年にかけて65歳以上人口が減少する2次医療圏（194の医療圏）では、がん・虚血性心疾患の入院患者数の減少が見込まれる。脳梗塞については、入院患者数の増加ほどは急性期の治療の件数は増加しないことが見込まれる。また、大腿骨骨折の入院患者数・手術件数は増加が見込まれる。



出典：レセプト情報・特定健診等情報データベース（NDB）（2019年度分、医政局において集計）

患者調査（平成29年）「入院受療率（人口10万対）、性・年齢階級×傷病分類別」

国立社会保障・人口問題研究所「日本の地域別将来推計人口（平成30（2018）年推計）」

総務省「住民基本台帳に基づく人口、人口動態及び世帯数（令和2年1月1日現在）」

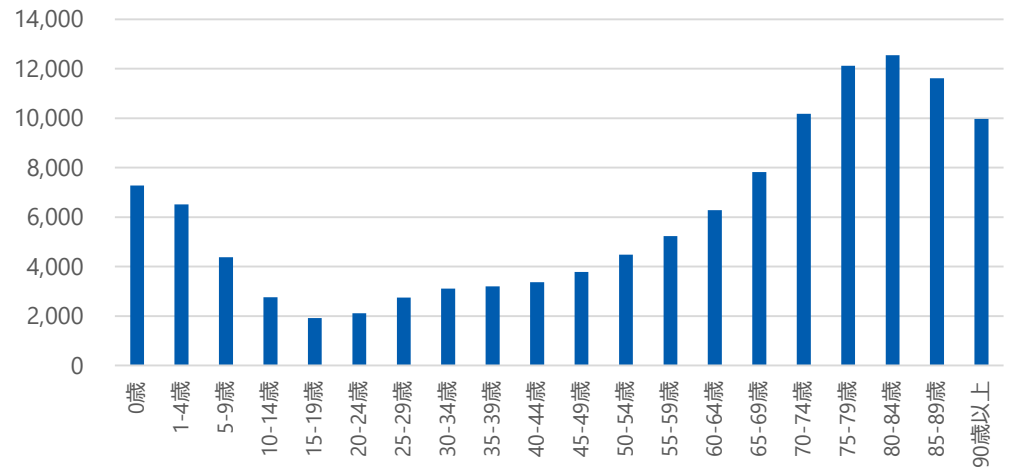
- ※ 入院患者数は、各疾患の都道府県ごとの入院受療率に二次医療圏ごとの将来の人口推計を掛け合わせて算出。
- ※ 手術件数・PCI件数・t-PA件数は、NDBの集計（下記定義による）による実績値から、令和2年1月1日時点での住民人口を用いて都道府県ごとの受療率を算出し、二次医療圏ごとの将来の人口推計を掛け合わせて算出。
- ※ 消化器悪性腫瘍の手術件数とは、消化管及び肝胆膵等にかかる悪性腫瘍手術の算定回数の合計である。
- ※ 虚血性心疾患のPCI件数とは、「経皮的冠動脈形成術」「経皮的冠動脈ステント留置術」等の算定回数の合計である。
- ※ 脳梗塞のt-PA（アルテプラゼによる血栓溶解療法）件数とは、「超急性期脳卒中加算」の算定回数の合計である。
- ※ 大腿骨骨折の手術件数とは、「人工骨頭挿入術（股）」の算定回数の合計である。
- ※ 福島県は市区町村ごとの人口推計が行われていないため、福島県の二次医療圏を除く329の二次医療圏について推計。

医療需要の変化② 外来患者数は、既に減少局面にある医療圏が多い

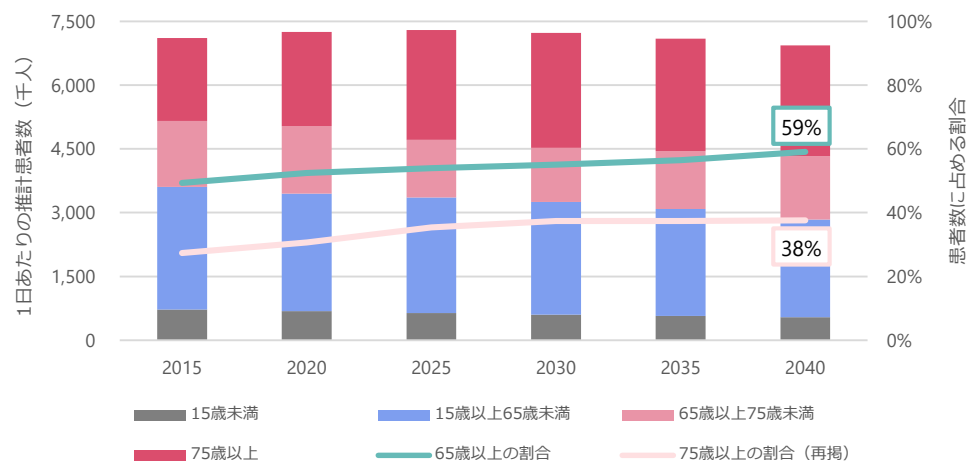
令和4年3月4日 第7回第8次医療計画等に関する検討会 資料1

- 全国での外来患者数は2025年にピークを迎えることが見込まれる。65歳以上が占める割合は継続的に上昇し、2040年には約6割となるが見込まれる。
- 既に2020年までに214の医療圏では外来患者数のピークを迎えていると見込まれる。

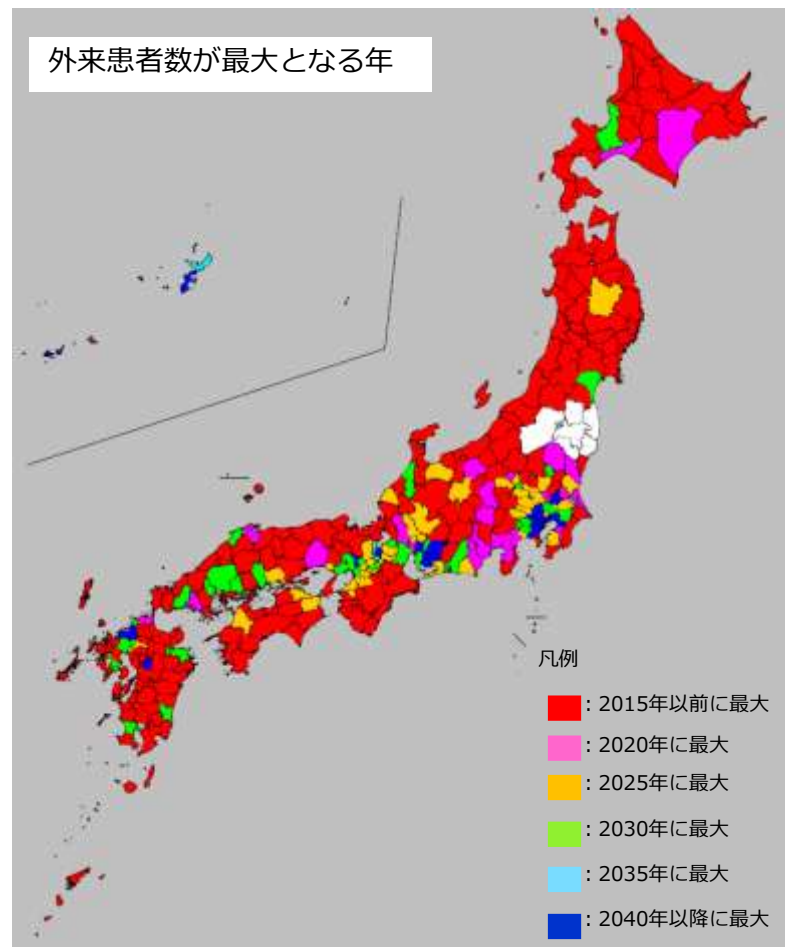
外来受療率（人口10万対）



外来患者数推計



外来患者数が最大となる年



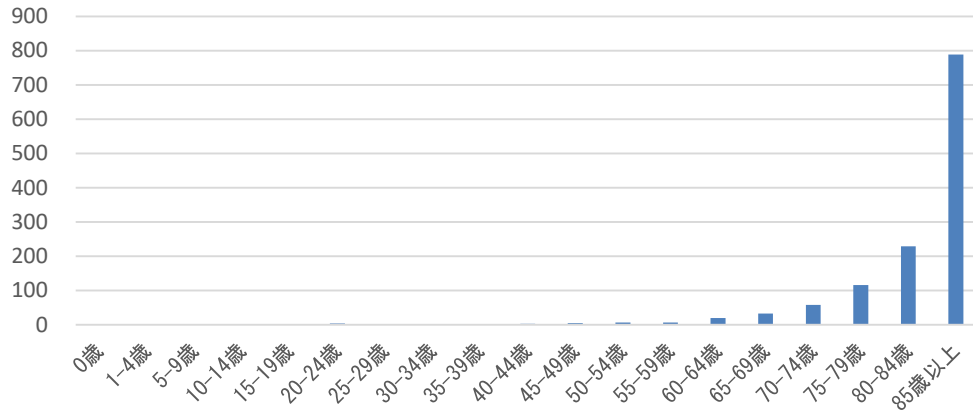
出典：患者調査（平成29年）「受療率（人口10万対）、入院－外来×性・年齢階級×都道府県別」
 国立社会保障・人口問題研究所「日本の地域別将来推計人口（平成30（2018）年推計）」
 ※「外来」には「通院」「往診」「訪問診療」「医師以外の訪問」が含まれる。
 ※二次医療圏の患者数は、当該二次医療圏が属する都道府県の受療率が各医療圏に当てはまるものとして、将来の人口推計を用いて算出。
 ※福島県は市区町村ごとの人口推計が行われていないため、福島県の二次医療圏を除く329の二次医療圏について集計。 39

医療需要の変化③ 在宅患者数は、多くの地域で今後増加する

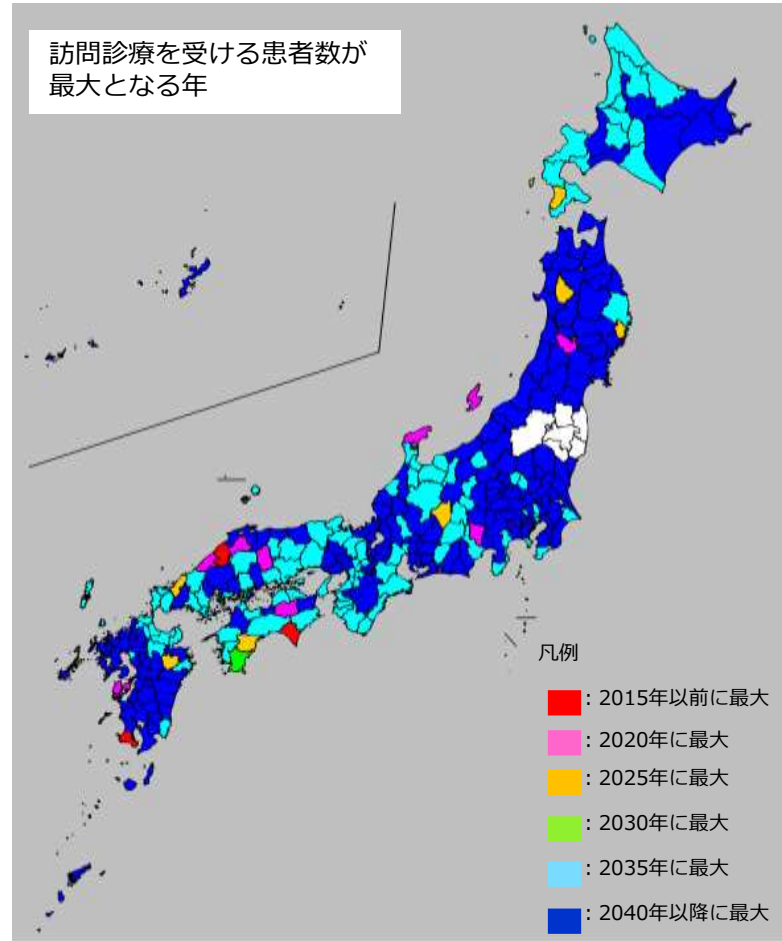
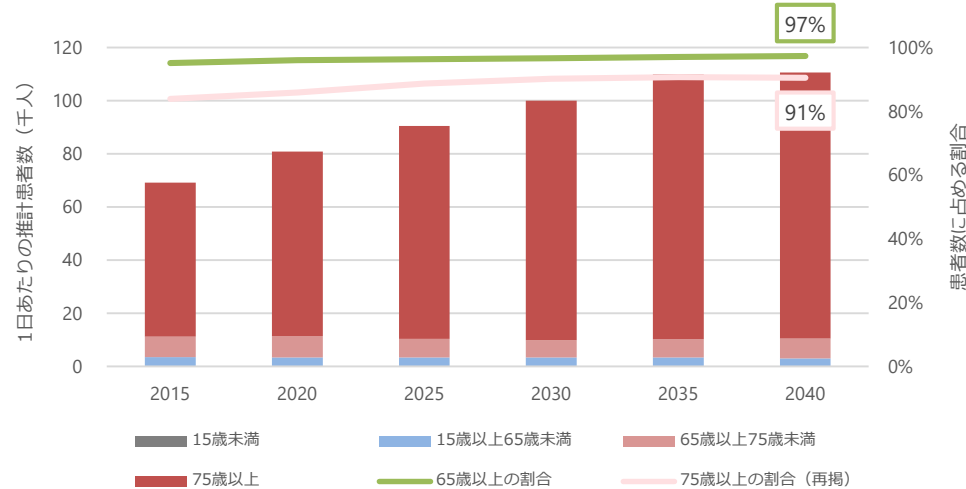
令和4年3月4日 第7回第8次医療計画等に関する検討会 資料1

- 全国での在宅患者数は、2040年以降にピークを迎えることが見込まれる。
- 在宅患者数は、多くの地域で今後増加し、2040年以降に203の二次医療圏において在宅患者数のピークを迎えることが見込まれる。

訪問診療受療率（人口10万対）



訪問診療利用者数推計



出典：患者調査（平成29年）「推計患者数、性・年齢階級×傷病小分類×施設の種類・入院一外来の種別別」
「推計外来患者数（患者所在地）、施設の種類・外来の種別×性・年齢階級×都道府県別」

国立社会保障・人口問題研究所「日本の地域別将来推計人口（平成30（2018）年推計）」

※ 病院、一般診療所を対象に集計。

※ 二次医療圏の患者数は、当該二次医療圏が属する都道府県の受療率が各医療圏に当てはまるものとして、将来の人口推計を用いて算出。

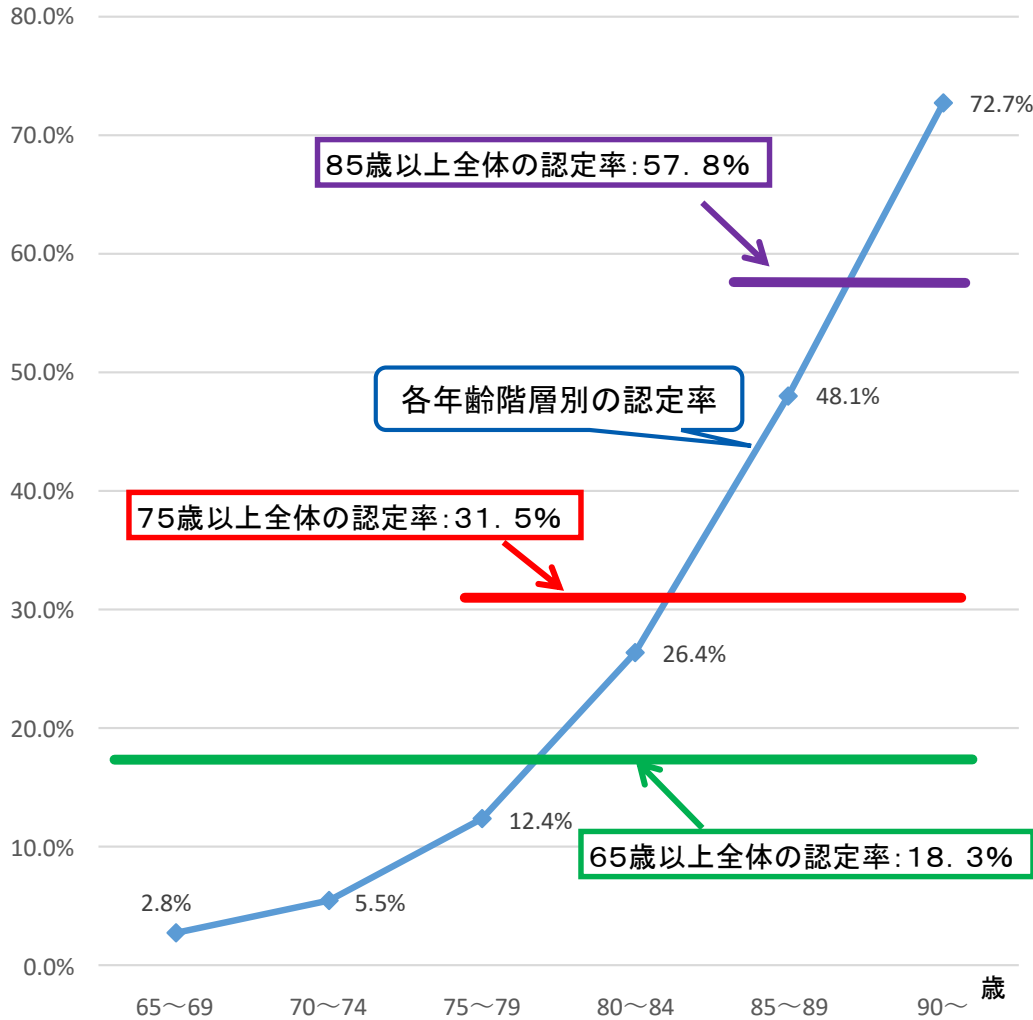
※ 福島県は市区町村ごとの人口推計が行われていないため、福島県の二次医療圏を除く329の二次医療圏について集計。 40

医療需要の変化④ 医療と介護の複合ニーズが一層高まる

令和4年3月4日 第7回第8次医療計画等に関する検討会 資料1

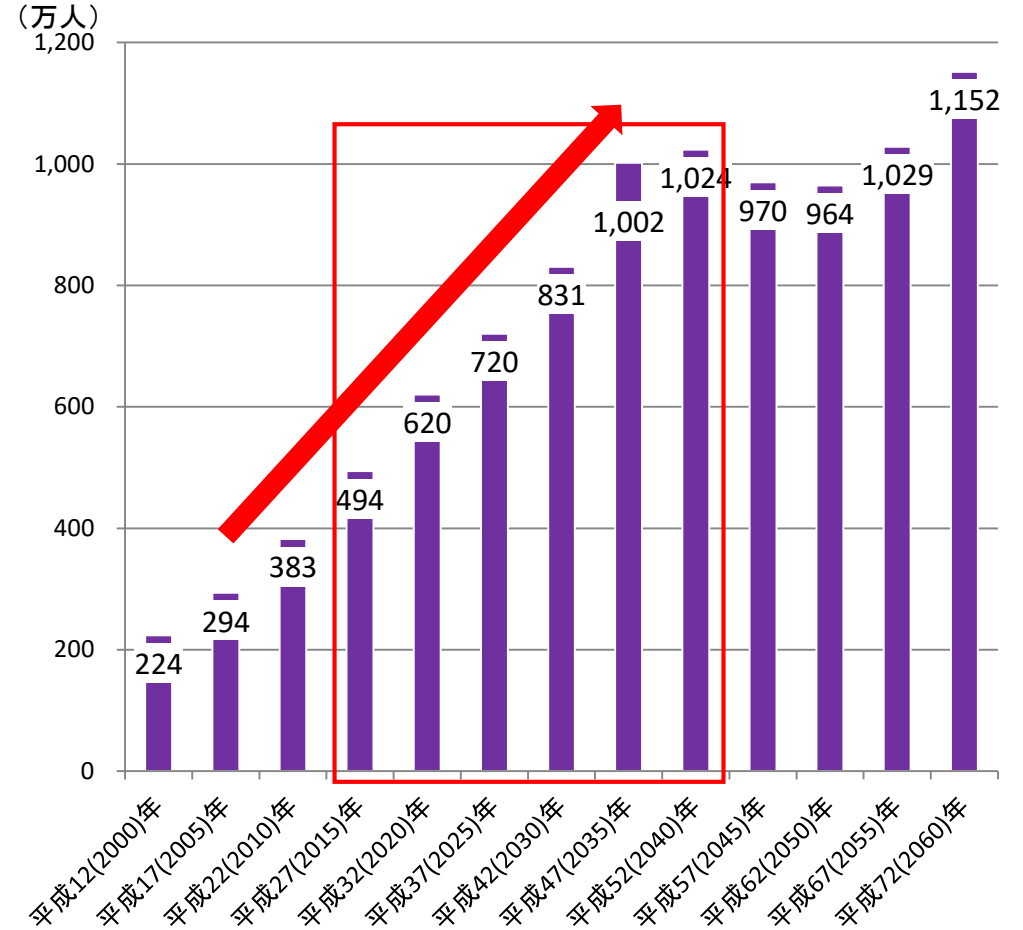
- 要介護認定率は、年齢が上がるにつれ上昇し、特に、85歳以上で上昇する。
- 2025年度以降、後期高齢者の増加は緩やかとなるが、85歳以上の人口は、2040年に向けて、引き続き増加が見込まれており、医療と介護の複合ニーズを持つ者が一層多くなることが見込まれる。

年齢階級別の要介護認定率



出典: 2020年9月末認定者数(介護保険事業状況報告)及び2020年10月1日人口(総務省統計局人口推計)から作成

85歳以上の人口の推移

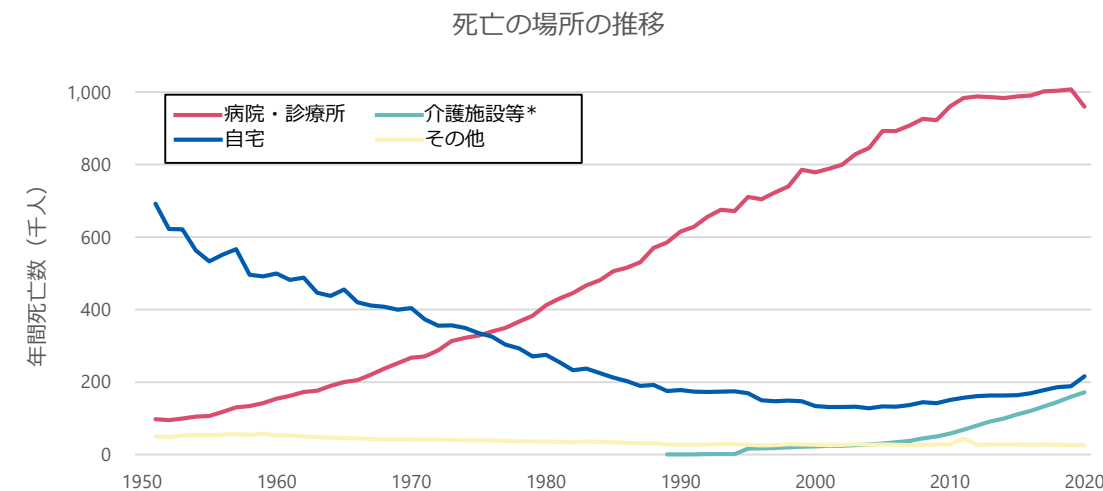
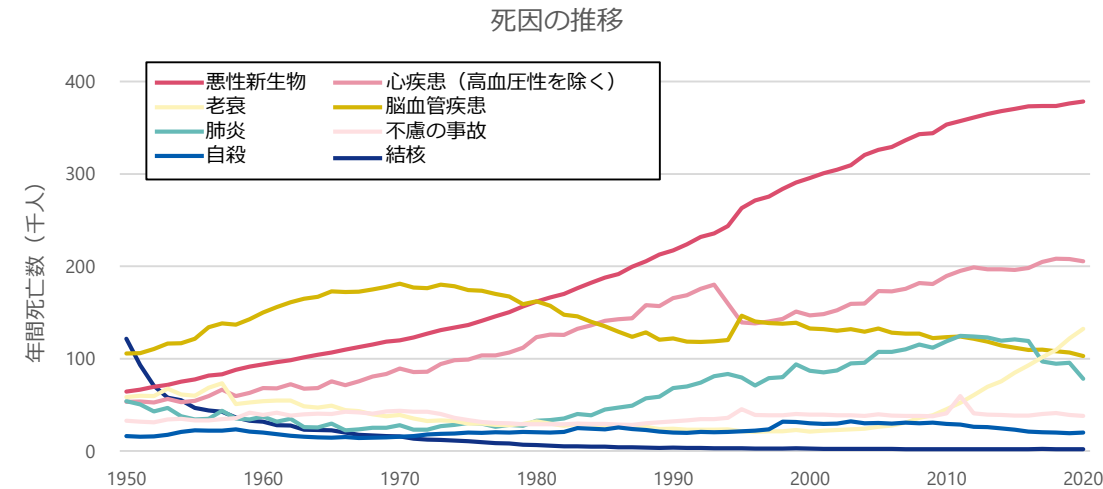
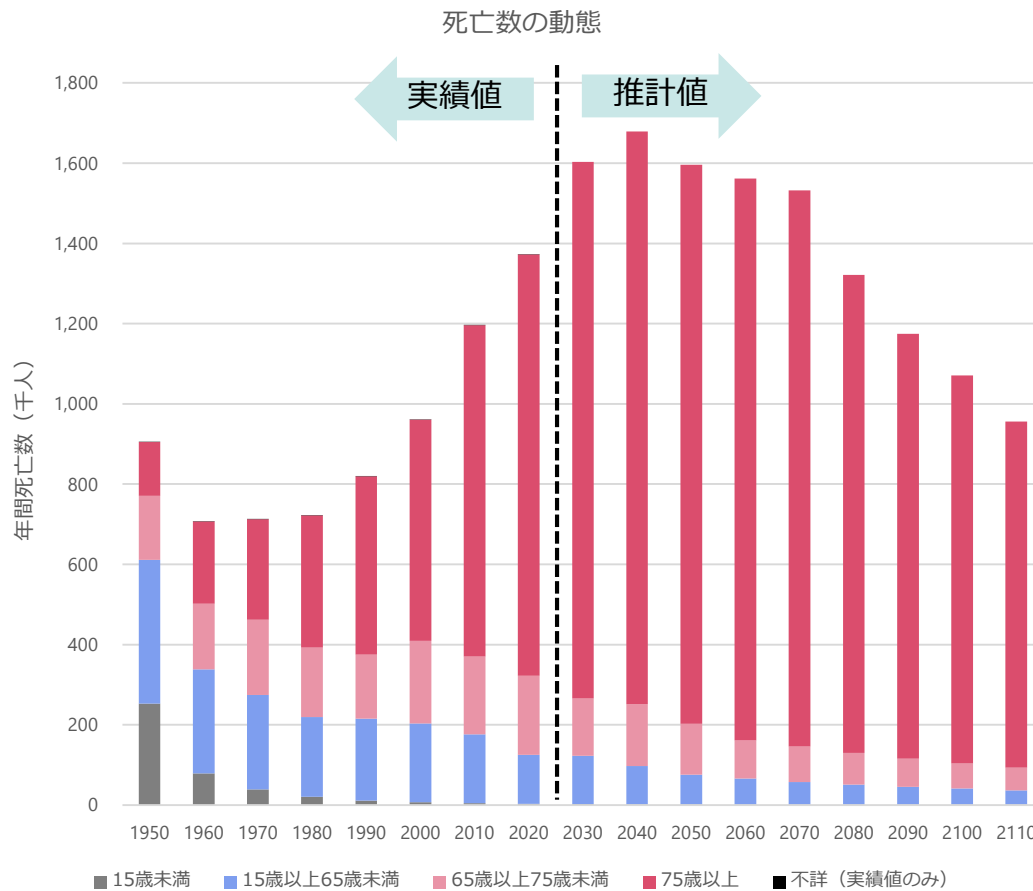


出典: 将来推計は、国立社会保障・人口問題研究所「日本の将来推計人口」(平成29年4月推計)出生中位(死亡中位)推計
実績は、総務省統計局「国勢調査」(国籍・年齢不詳人口を按分補正した人口)

医療需要の変化⑤ 死亡数が一層増加する

令和4年3月4日 第7回第8次医療計画等に関する検討会 資料1

- 死亡数については、2040年まで増加傾向にあり、ピーク時には年間約170万人が死亡すると見込まれる。
- 死因については、悪性新生物・心疾患とともに、老衰が増加傾向にある。
- 死亡の場所については、自宅・介護施設等が増加傾向にある。



出典：国立社会保障・人口問題研究所「性、年齢（5歳階級）別死亡数」「出生中位（死亡中位）推計：男女年齢4区分別死亡数（総人口）」、厚生労働省「人口動態統計」

*介護施設等：介護医療院、介護老人保健施設、老人ホーム

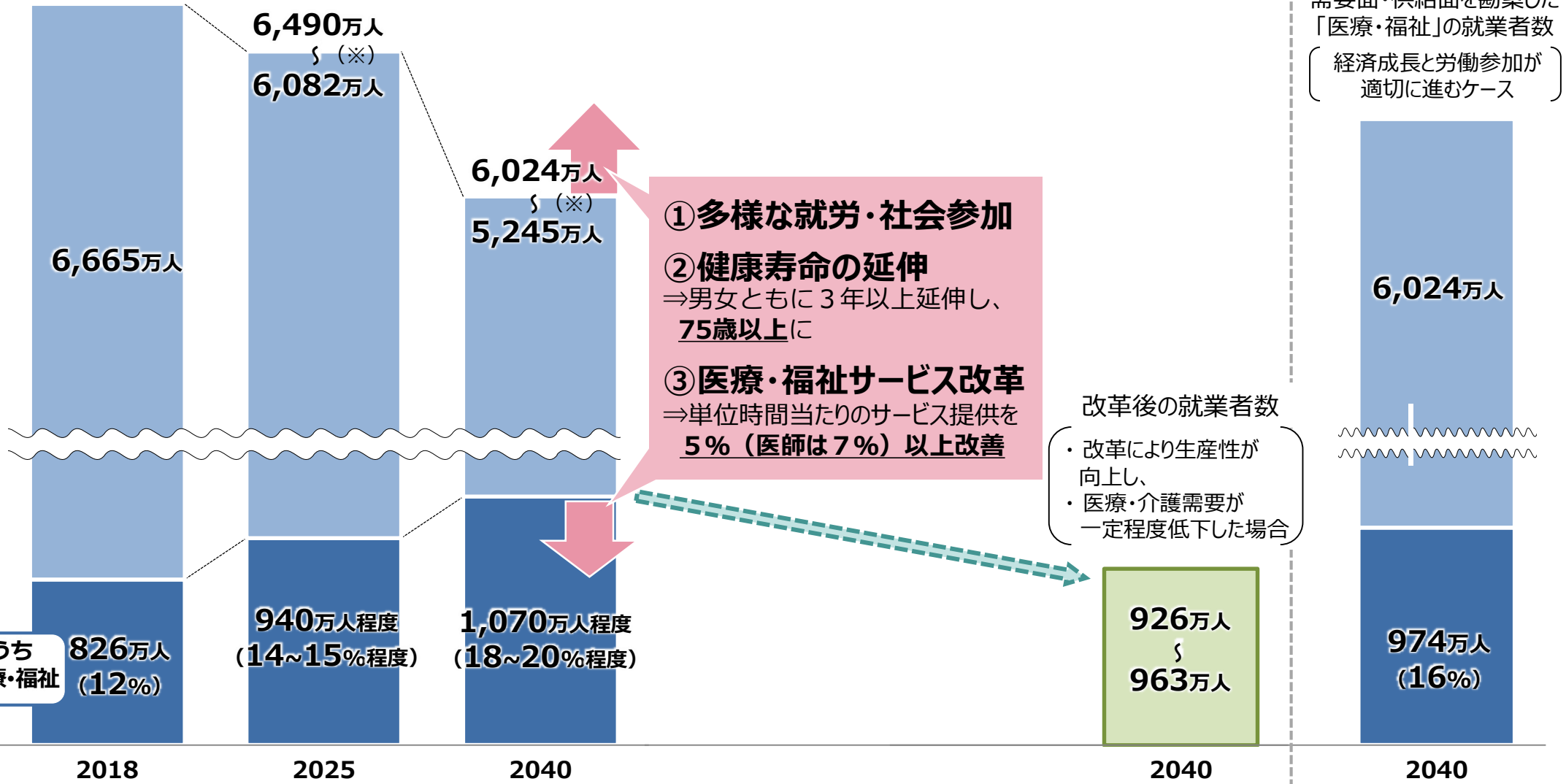
※ 2020年までは実績値、2021年以降は推計値。

マンパワー① 2025年以降、人材確保がますます課題となる

令和4年3月4日 第7回第8次医療計画等に関する検討会 資料1

○2040年には就業者数が大きく減少する中で、医療・福祉職種の人材は現在より多く必要となる。

需要面から推計した医療福祉分野の就業者数の推移



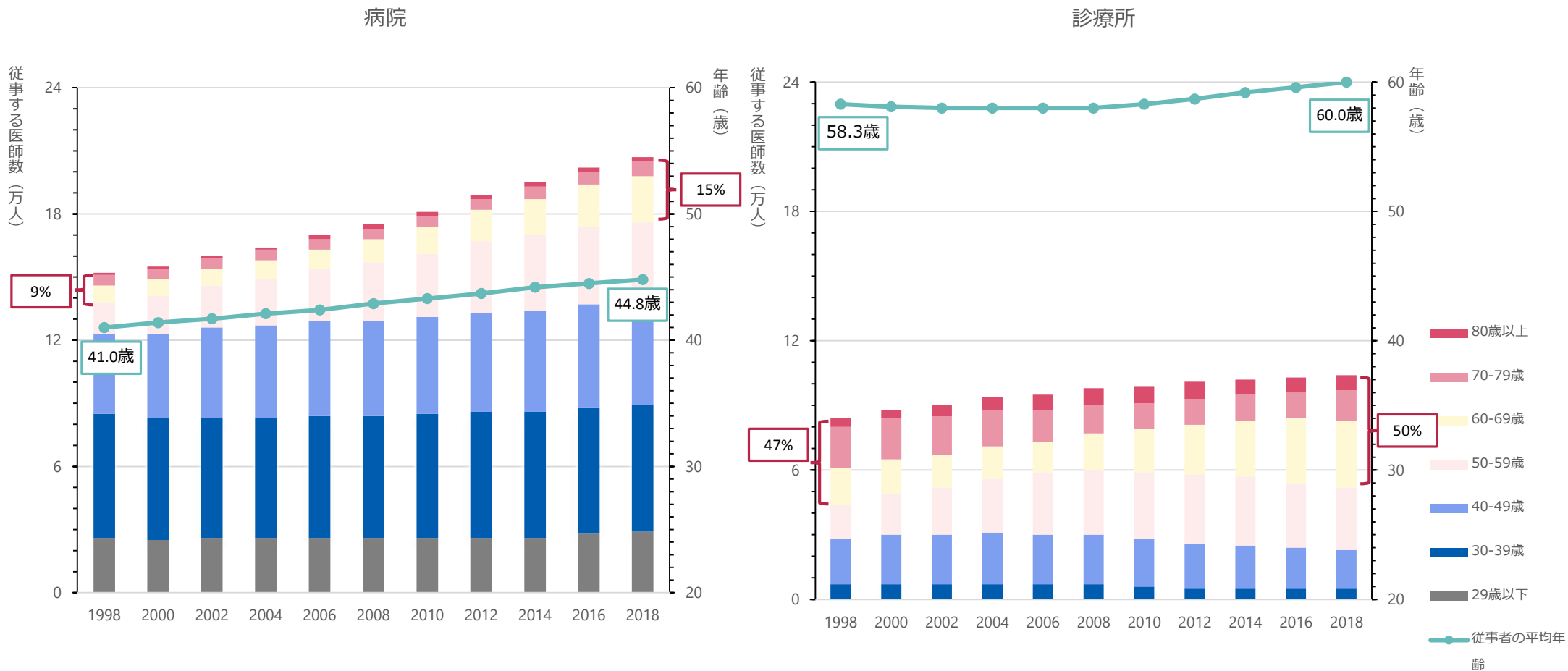
※総就業者数は独立行政法人労働政策研究・研修機構「労働力需給の推計」(2019年3月)による。
 総就業者数のうち、下の数値は経済成長と労働参加が進まないケース、上の数値は進むケースを記載。
 ※2018年度の医療・福祉の就業者数は推計値である。

マンパワー② 提供者側（医師）の高齢化も進展している

令和4年3月4日 第7回第8次医療計画等に関する検討会 資料1

- 病院に従事する医師数は、ここ20年で5.5万人増加しているが、60歳以上の医師が占める割合は15%に増加しており、平均年齢は44.8歳まで上昇している。
- 診療所に従事する医師数は、ここ20年で2.0万人増加しているが、60歳以上の医師が占める割合は50%程度で、平均年齢は60.0歳まで上昇している。

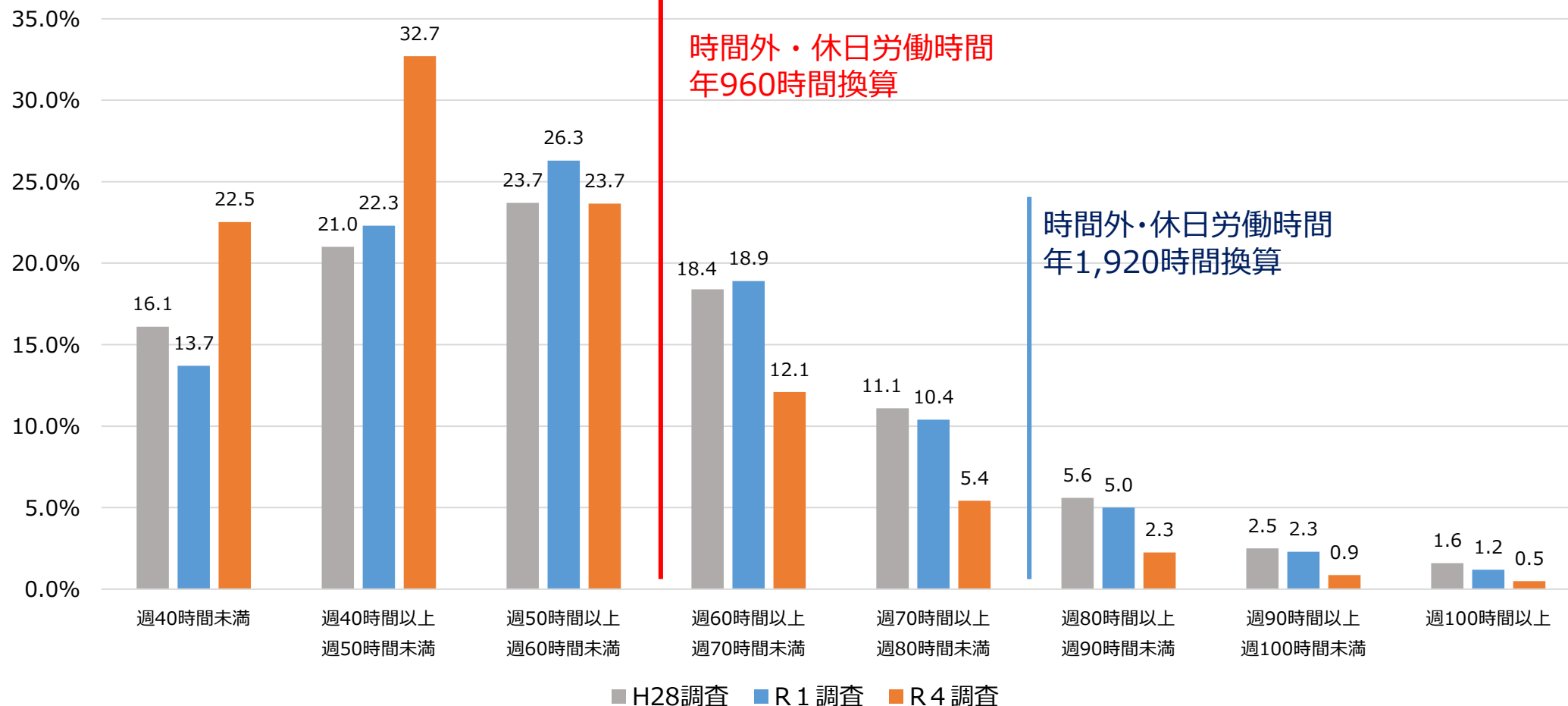
年齢階級別にみた病院従事する医師数及び平均年齢の年次推移



供給面：働き方改革への対応が必要

○ H28調査、R1調査、今回調査（R4調査）の病院・常勤勤務医の時間外・休日労働時間を週労働時間区分と割合で集計した。

□ 時間外・休日労働時間が年1,920時間換算を超える医師の割合は9.7%（H28調査）、8.5%（R1調査）、3.6%（R4調査）と減少していた。



- ※ H28調査の分析対象者は常勤勤務医であり、勤務先を問わない。
- ※ 労働時間には、兼業先の労働時間を含み、指示無し時間を除外している。
- ※ R4調査では、宿日直の待機時間は勤務時間に含め、オンコールの待機時間は勤務時間から除外した（勤務時間＝診療時間＋診療外時間＋宿日直の待機時間）。
- ※ R1調査、R4調査では宿日直許可を取得していることがわかっている医療機関に勤務する医師の宿日直中の待機時間を労働時間から除外している。
- ※ R1調査ではさらに診療科別、性・年齢・勤務医療機関の構成が、「H30三師統計」の構成と同様になるように調整を行っている。
- ※ 週労働時間の区分別割合は、小数点第2位で四捨五入している。
- ※ R4調査で時間外・休日労働時間年1,920時間換算を超える医師の割合について、各労働時間区分の四捨五入後の数字を合計すると3.7%であるが、全体の数から集計し、四捨五入すると3.6%となる。

全世代型社会保障構築会議「全世代型社会保障構築を目指す改革の道筋 (改革工程) について (素案)」 (抄) (令和5年12月5日)

2. 医療・介護制度等の改革

<②「加速化プラン」の実施が完了する 2028 年度までに実施について検討する取組>

◆ 医療提供体制改革の推進

- ・ **地域医療構想については、これまでのPDCAサイクルを通じた取組の進捗状況等を踏まえ、2025年までの年度ごとに国・都道府県・医療機関がそれぞれ取り組む事項を明確化し、関係機関が一体となって計画的に更なる取組を進める。**その際、国においては、**都道府県・構想区域の病床機能等の状況の見える化、構想区域の効果的な事例（内容、検討プロセス等）の周知、医療提供体制上の課題や重点的な支援の必要性があると考えられる構想区域を設定してアウトリーチの伴走支援の実施など、都道府県における地域の実情に応じた取組を支援する。**
- ・ **2026年度以降の地域医療構想の取組について、今後、医療・介護の複合ニーズをかかえる85歳以上人口の増大や現役世代の減少に伴う医療需要の変化に対応できるよう、2040年頃を視野に入れつつ、病院のみならず、かかりつけ医機能や在宅医療、医療・介護連携等を含め、中長期的課題を整理して検討を行う。**
- ・ こうした対応に実効性をもたせるため、**都道府県の責務の明確化等に関し必要な法制上の措置等について検討を行う。**
- ・ **かかりつけ医機能が発揮される制度整備について、85歳以上の高齢者の増加等を見据えて、診療実績に係る情報提供の強化を含め、医療機能情報提供制度の刷新や、かかりつけ医機能報告制度の創設等により、国民・患者から見て、一人ひとりが受ける医療サービスの質の向上につながるよう、2025年4月の制度施行に向け、検討会等で具体的な議論を行い、2024年夏頃までに結論を得る。**
- ・ さらに、令和5年法改正の施行状況等を踏まえ、患者による選択や、地域包括ケアの中でのかかりつけ医機能、かかりつけ医機能の対象者、医療機関の連携・ネットワークによる実装等について更なる検討を進める。
- ・ また、地域で必要となるかかりつけ医機能の確保に向けた、医師の教育や研修の充実にも取り組んでい