

北海道中小企業家同友会景況調査報告 (2021 年 1～3 月期)

文責：大 貝 健 二

札幌市豊平区旭町 4-1-40 北海学園大学経済学部

TEL:011-841-1161/E-mail:ogai@hgu.jp

3 期連続の改善も、先行きに不安 —仕入価格の上昇、採算を圧迫か?—

北海道中小企業家同友会 2021 年第 1 期 (1-3 月) 景況調査における業況判断 DI (前年同期比) は、12.3 ポイントもの大幅な改善を示しマイナス 23.6 となった。しかし、その水準は低い。他方で業況水準は 4.6 ポイントの「やや悪化」、マイナス 28.0 にとどまっている。このことから、新型コロナウイルス感染症の蔓延により、全国に先んじて独自の緊急事態宣言を出した昨年同時期と比較して景況感は改善しているものの、依然として景況感は悪いととらえることができるだろう。また、次期見通しに関しては、今期と同様に 16.9 ポイントの大幅な改善見通しである。同様に、主要指標である売上高、採算においても次期見通しは大幅な改善見通しとなっている。

今期の業況判断を「全国企業短期経済観測調査 (短観)」と比較すると、以下のような差異がある。今期の景況感は、本調査と短観で、ともに改善しているのに対して、次期見通しに関しては、短観では悪化見通しとなっている。短観の調査時期は、本調査とほぼ同時期である。新型コロナウイルス変異株が猛威をふるい始める以前の調査であることを注意しておく必要があることは確かであるが、なぜ、本調査において、次期は「大幅に改善」する見通しになるのか、明確な理由がわからない。販売単価 DI は、今期上昇を示したが、同様に仕入単価も上昇しており、両指標のギャップは埋まっていない。さらに、一人当たり売上高と販売単価 DI は、ともに悪化していることも踏まえると次期見通しは「希望的観測」の感が強いのではないだろうか。

新型コロナウイルス感染症に翻弄され、ワクチン接種が一向に進まない中で経済活動を行うことの難しさ、個々の企業努力による対応も限られ閉塞感が強まっている現状、そして変異種の急拡大など、先行きが全く分からない状況がある。さらに、次期以降、仕入単価が上昇していく可能性は大いにありうる。原油価格がコロナ禍以前の水準を回復し、さらに産油国が強気に出るとの報道があるほか、中国やアメリカにおいて建材を中心に資材需要が高まりを見せていることから、グローバル規模での調達が困難になりつつあるといった見方もある。

過日行われた景況調査分析会議では、各業界、地域の状況についても意見交換が行われたが、より多くの意見が出されたのは、景況調査回答サンプル数や、次期の経営上の力点 (自由記述) の大幅な減少に関してである。景況調査の傾向として、景気が悪化すれば回答サンプル数が増え、改善すると減るといったことがある。

この点からすれば、前回調査、今回調査でのサンプル数の減少は、景況感の改善と捉えることも可能である。しかし、回答数が大幅に減少すると、DI が果たして正確な値を示しているのかどうか、疑わしくなってくる。極論を言えば、調査が成立しなくなる可能性が出てくるのである。

景況調査を意味あるものにするためには、一定程度のサンプル数を確保しながら継続することが何よりも重要である。さらに、調査分析をまとめる立場としても、景況調査をもっと活用して頂きたいという思いは常に持っている。若干愚痴めいた表現になったことを反省したいが、次回以降、新たな取り組みを展開している企業の紹介など、景況調査結果と連動させながら、行ってみたいと考えている。

《景況調査について》

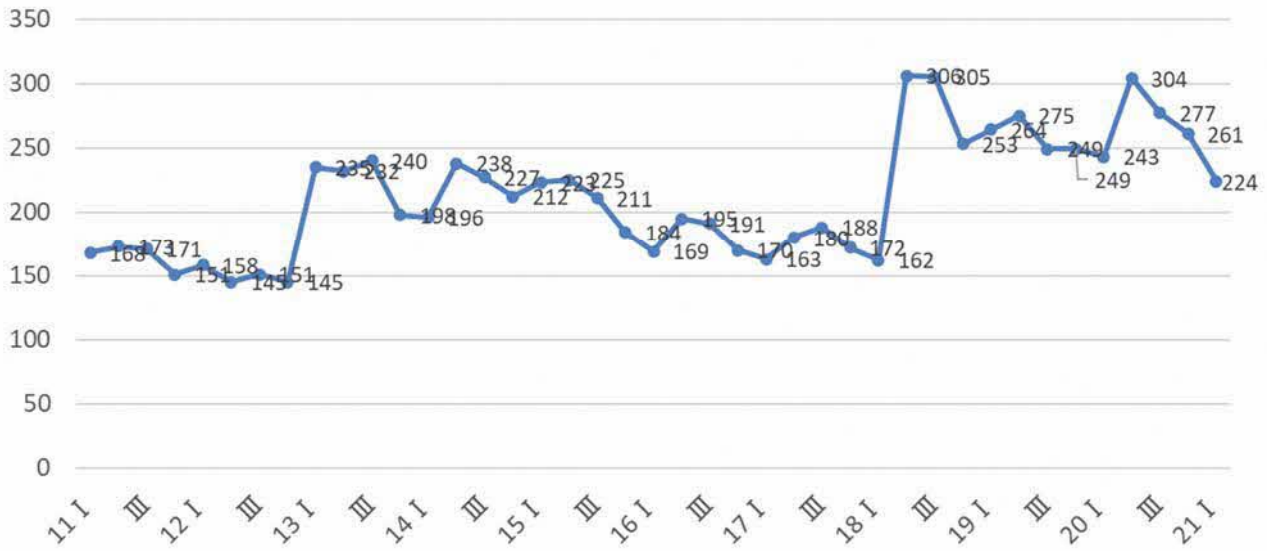
- ・景況調査は、**回答者の意識・マインド**を基に**景気動向**を分析する調査です。
- ・特に、同友会が実施する景況調査は、**経営者の意識**を反映するものであるため、**景気動向がはっきりと表れやすい**と言われています。
- ・景況動向、および「次期見通し」を**自社の経営指針等の見直し等**に活用してください。

《DI 値について》

- ・DI 値は、「良い」と回答した割合 (%) から「悪い」と回答した割合 (%) を引いた数値です。
- ・「良い」と回答した企業が多ければ多いほど DI は高水準で推移するが、その逆もしかり。
- ・景況調査では、**(1) DI 値の水準 (プラスかマイナスか、また水準ほどの程度か)、(2) 前回調査からの好転幅、悪化幅の大きさ**を主に見ていきます。
- ・DI 値の変化幅について
 - ①1 ポイント以内の場合：「**ほぼ横ばい**」と表現します。
 - ②1～5 ポイントの場合：「**やや**」という言葉が、好転・悪化の前に付きます。
 - ③10 ポイント以上の場合：「**大幅な**」という言葉が、好転・悪化の前に付きます。

【回答企業数】

回答企業数



地域別回答企業数

	16 I	II	III	IV	17 I	II	III	IV	18 I	II	III	IV	19 I	II	III	IV	20 I	II	III	IV	21 I
札幌	80	97	94	81	88	89	88	86	68	131	122	102	105	120	113	106	106	134	121	113	96
帯広	24	26	25	22	19	24	28	19	21	29	39	30	28	28	22	29	28	31	30	29	28
旭川	9	17	16	11	11	11	15	15	13	39	34	24	28	27	25	25	20	27	25	22	19
函館	9	13	11	10	6	10	12	13	9	27	26	19	20	22	15	18	24	25	22	20	16
釧路	16	16	15	19	16	19	18	16	18	30	27	29	29	30	26	25	25	31	25	27	28
北見	6	6	7	6	6	6	4	5	7	13	12	10	16	9	12	12	8	11	9	11	10
日胆	15	12	13	15	10	13	14	12	18	15	20	16	17	16	20	11	14	20	19	15	11
小樽	9	8	10	6	7	8	9	6	8	22	25	23	21	23	16	23	18	25	26	24	18
不明	1	0	0	0	0	0	0	0	0	0	0	0	0	0	0	0	0	0	0	0	0
サンプル数	168	195	191	170	163	180	188	172	162	306	305	253	264	275	249	249	243	304	277	261	226

業種別回答企業数

	16 I	II	III	IV	17 I	II	III	IV	18 I	II	III	IV	19 I	II	III	IV	20 I	II	III	IV	21 I
建設業	34	37	42	39	35	36	39	38	35	62	69	56	60	63	58	62	62	71	69	60	55
製造業	38	49	44	37	41	47	45	40	42	75	76	68	67	65	65	60	55	79	70	62	50
流通商業	68	77	72	68	67	71	75	70	62	104	99	86	88	94	81	82	81	93	88	88	70
サービス業	26	30	31	25	19	25	28	23	23	60	56	38	43	48	43	42	41	59	46	48	48
その他	2	2	2	1	1	0	0	0	0	5	0	4	6	5	2	3	3	2	4	3	3
サンプル数	168	195	191	170	163	180	188	172	162	306	305	253	264	275	249	249	243	304	277	261	226

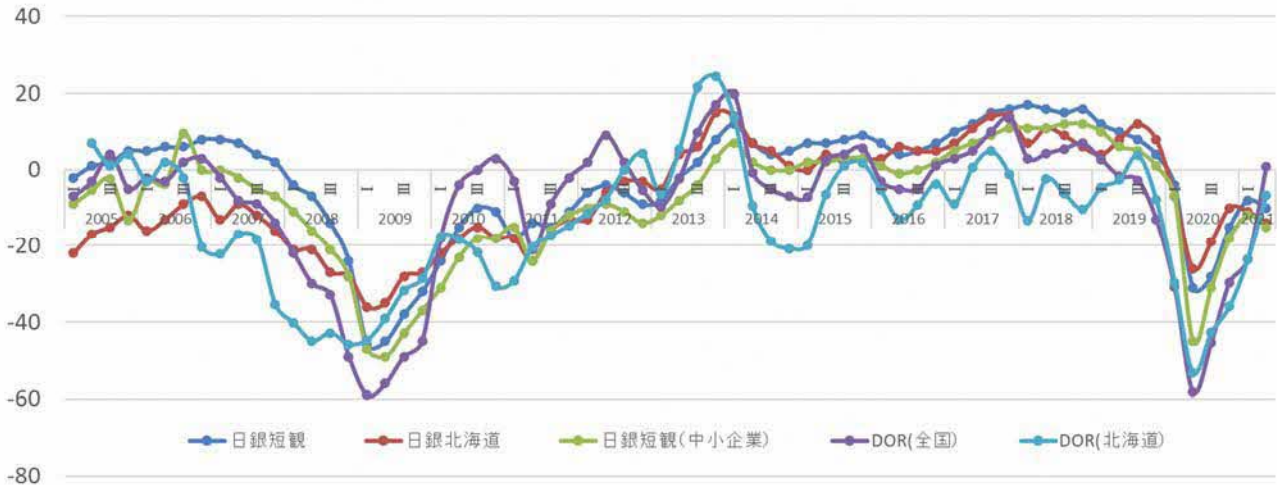
規模別回答企業数

	16 I	II	III	IV	17 I	II	III	IV	18 I	II	III	IV	19 I	II	III	IV	20 I	II	III	IV	21 I
20人未満	56	70	61	54	59	61	65	63	63	113	113	102	110	105	96	97	87	113	97	91	97
20人以上50人未満	60	71	71	60	55	61	61	51	54	84	90	64	70	64	65	61	71	78	83	77	57
50人以上100人未満	28	30	29	31	28	30	29	31	22	52	53	37	44	48	39	44	42	54	44	50	39
100人以上	18	21	22	19	16	21	25	21	16	40	38	35	30	40	34	40	33	44	40	32	29
不明	7	3	8	6	5	7	8	6	7	17	11	15	10	18	15	7	10	15	13	11	4
サンプル数	168	195	191	170	163	180	188	172	162	306	305	253	264	275	249	249	243	304	277	261	226

1. 全体の動向

1-1. 業況判断DI（前年同期比）は12.3 Ptの大幅な改善（他調査と比べ改善幅大）、次期も大幅改善見通し
 日銀短観（全国・全産業）は7.0Ptの改善；日銀北海道は1Ptのやや悪化、中同協DORは6.1Pt改善
 次期見通しは、北海道DORと中同協DORのみ大幅な改善見通し

1. 業況判断DI



出所：日銀短観、中同協DOR調査、北海道同友会DOR調査より作成。

1-2. 売上高DI、採算DI、採算水準、業況水準（前年同期比）

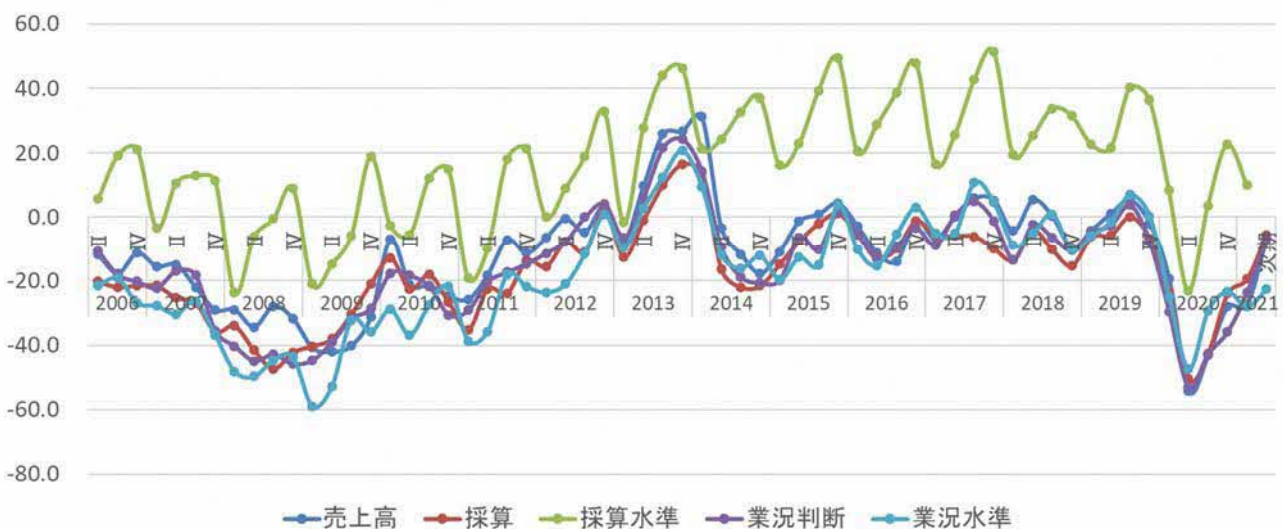
【売上高】 ほぼ横ばい推移（▲28.1→▲27.6）（次期：20.8Ptの大幅な改善見通し（▲27.6→▲6.8））

【採算】 4.6Ptのやや改善（▲24.0→▲19.4）（次期：13.9Ptの大幅な改善見通し（▲19.4→▲5.5））

【採算の水準】 12.7Ptの大幅な悪化（22.7→10.0）

【業況水準】 4.6Ptのやや悪化（▲23.4→▲28.0）（次期：5.3Ptの改善見通し（▲28.0→▲22.7））

2. 売上高・採算・採算の水準・業況水準

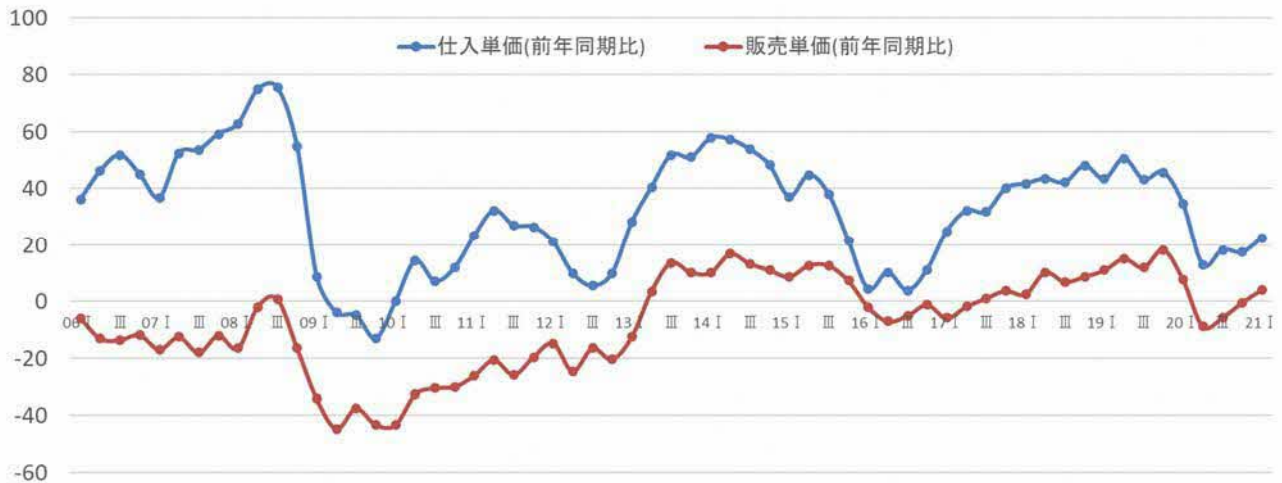


1-3. 仕入・販売単価

- ・仕入単価 DI : 5.0Pt の上昇 (17.5→22.5)
- ・販売単価 DI : 4.5Pt の上昇 (▲0.4→4.1)

※仕入単価 DI と販売単価 DI のギャップはほぼ前回と同様

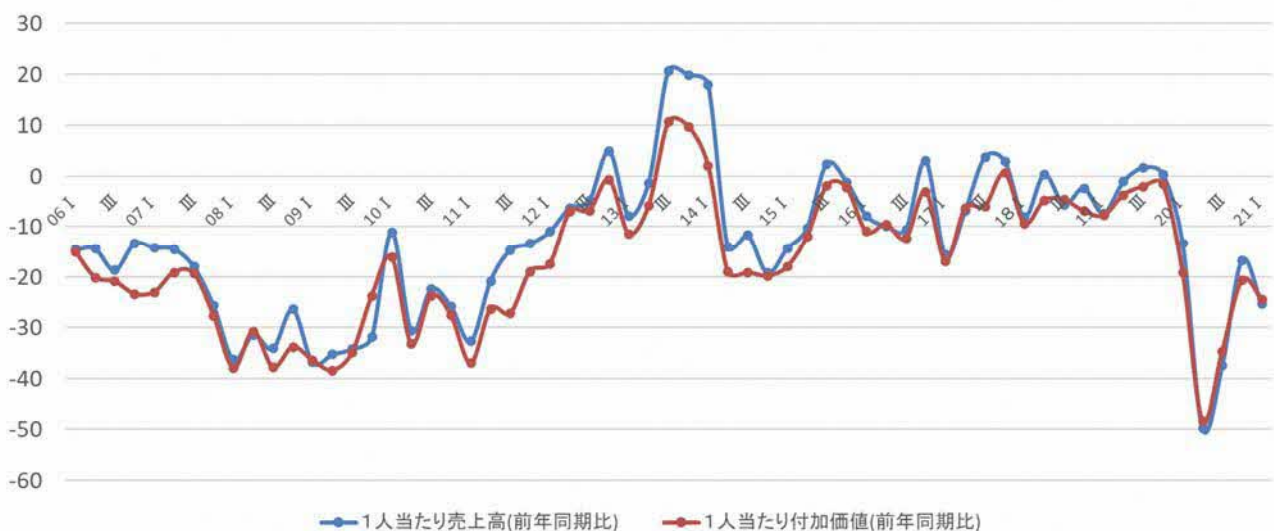
3.仕入単価DI、販売単価DI



1-4. 1人当たり売上高、付加価値額

- ・1人当たり売上高 : 8.6Pt の悪化 (前回は 20.8Pt の大幅な改善) (▲16.7→▲25.3)
- ・1人当たり付加価値額 : 3.7Pt のやや悪化 (前回は 14.0Pt の大幅な改善) (▲20.7→▲24.4)

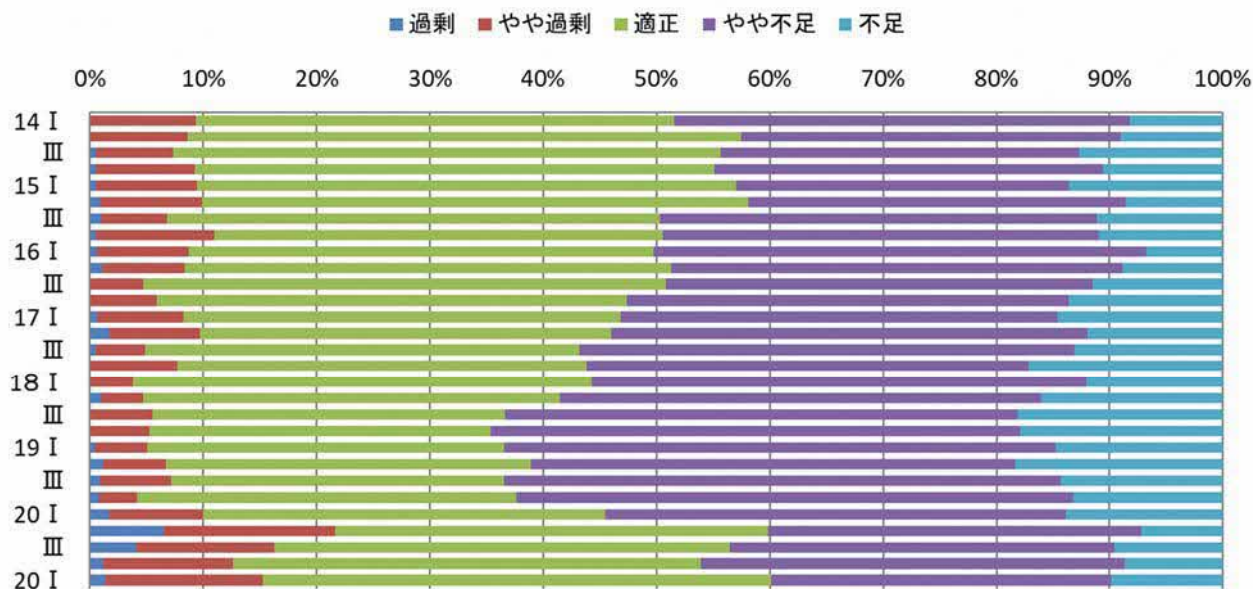
4.1人当たり売上高、1人当たり付加価値



1-5. 人手の過不足、資金繰り、設備の過不足

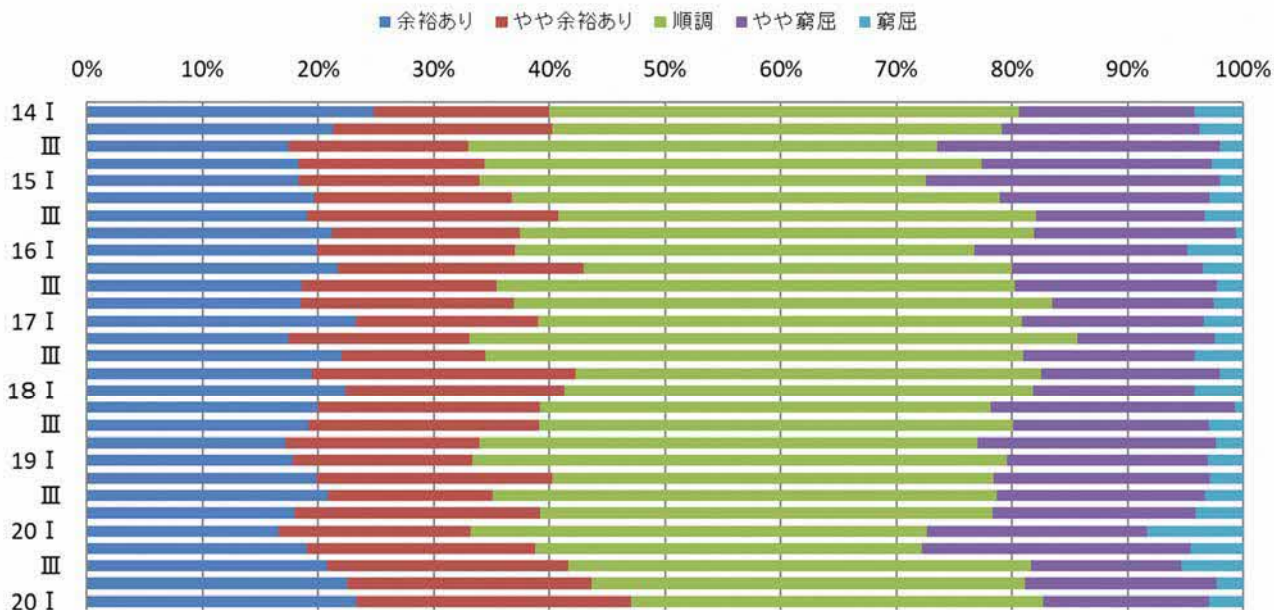
【人手の過不足】 不足感の後退（46.1→39.9）、「適正」割合の上昇

5. 人手の過不足



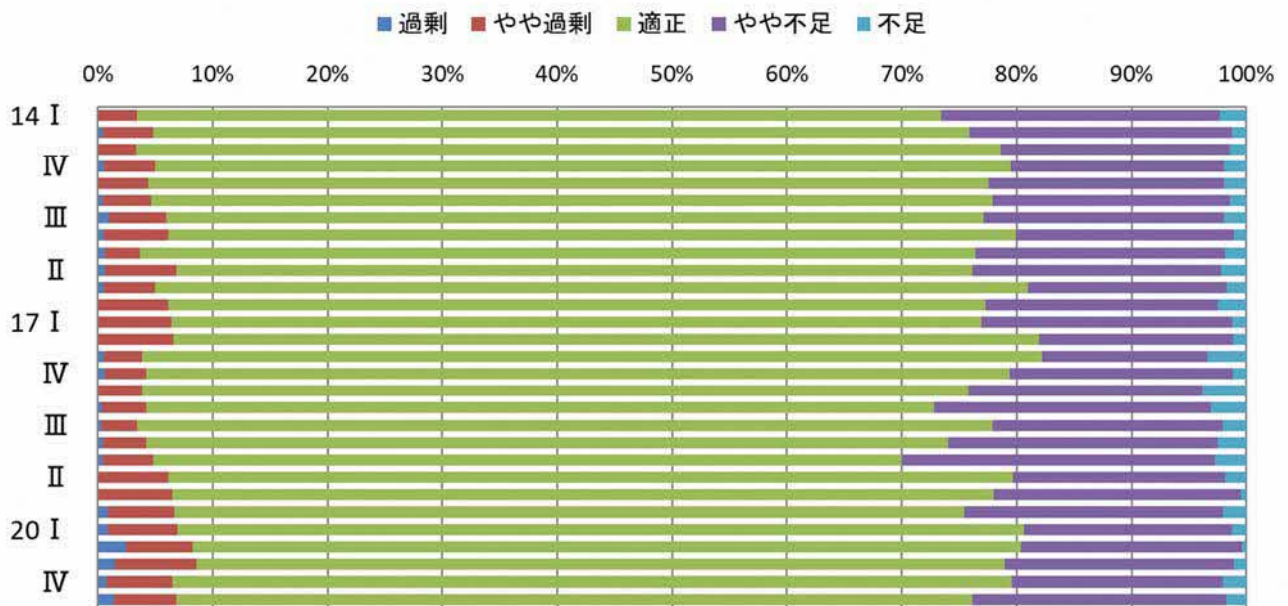
【資金繰りの状況】「余裕感」（余裕%+やや余裕%）が47.0に、おそらく調査開始以来最高値

6. 資金繰りの状況



【設備の過不足】 不足感がやや上昇

7.設備の過不足



2. 業況判断

2-1. 業種別：製造業を除いて大幅な改善。次期も業種で動向が異なる。次期見通しは業種によって異なる。

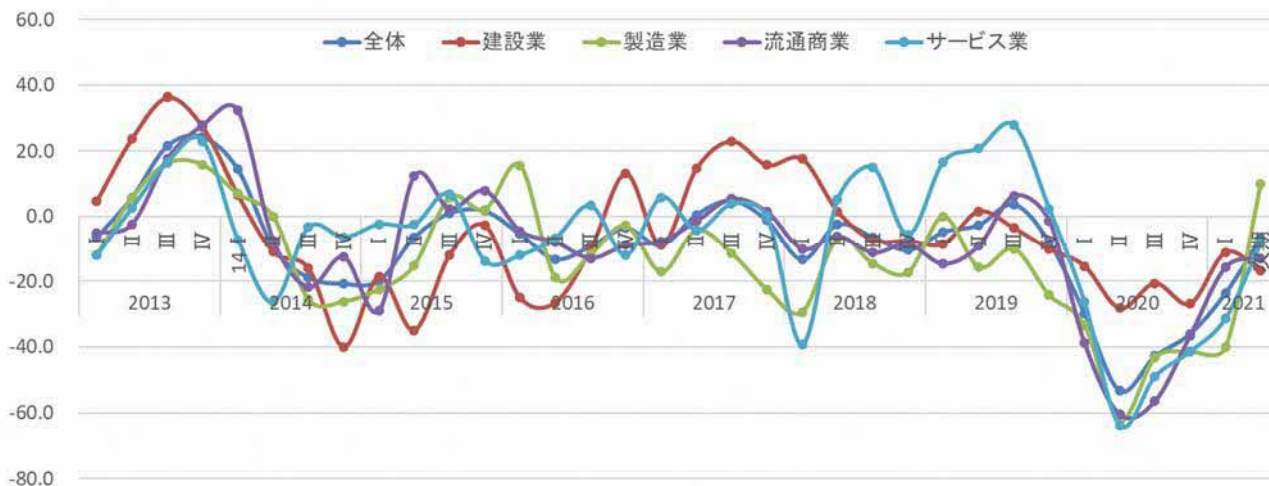
建設業：15.7Pt の大幅な改善（▲26.8→▲11.1）、製造業：1.4Pt のやや改善（▲41.4→▲40.0）

流通商業：20.8Pt の大幅な改善（▲36.5→▲15.7）、サービス業：10.1Pt の大幅な改善（▲41.3→▲31.3）

次期見通し：製造業、サービス業で大幅な改善見通し／建設業で悪化見通し

→次期見通し DI（建設業：▲16.7、製造業：10.0、流通商業：▲12.9、サービス業：▲8.3）

8. 業種別・業況判断



2-2. 規模別：20~50人、50~100人規模で大幅な改善、100人以上規模で大幅な悪化というコントラスト

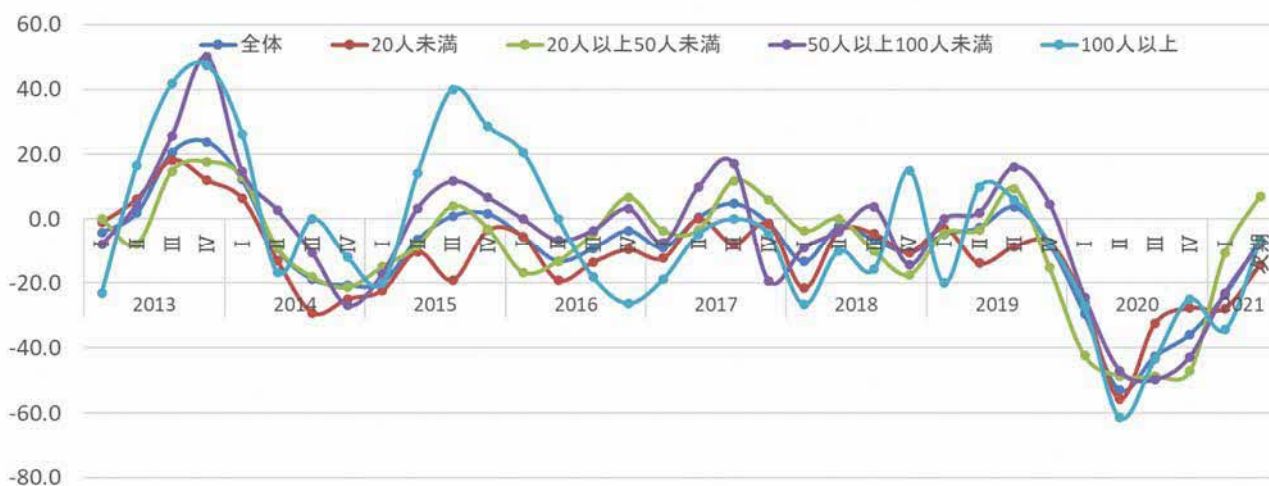
20人未満：ほぼ横ばい推移（▲27.7→▲27.8）、20~50人：36.6Pt の大幅な改善（▲47.3→▲10.7）

50~100人：19.8Pt の大幅な改善（▲42.9→▲23.1）、100人以上：9.5Pt の悪化（▲25.0→▲34.5）

次期見通し：全規模層で大幅な改善見通し

→次期見通し DI（20人未満：▲14.4、20~50人：7.1、50~100人：▲7.7、100人以上：▲6.9）

9. 規模別・業況判断



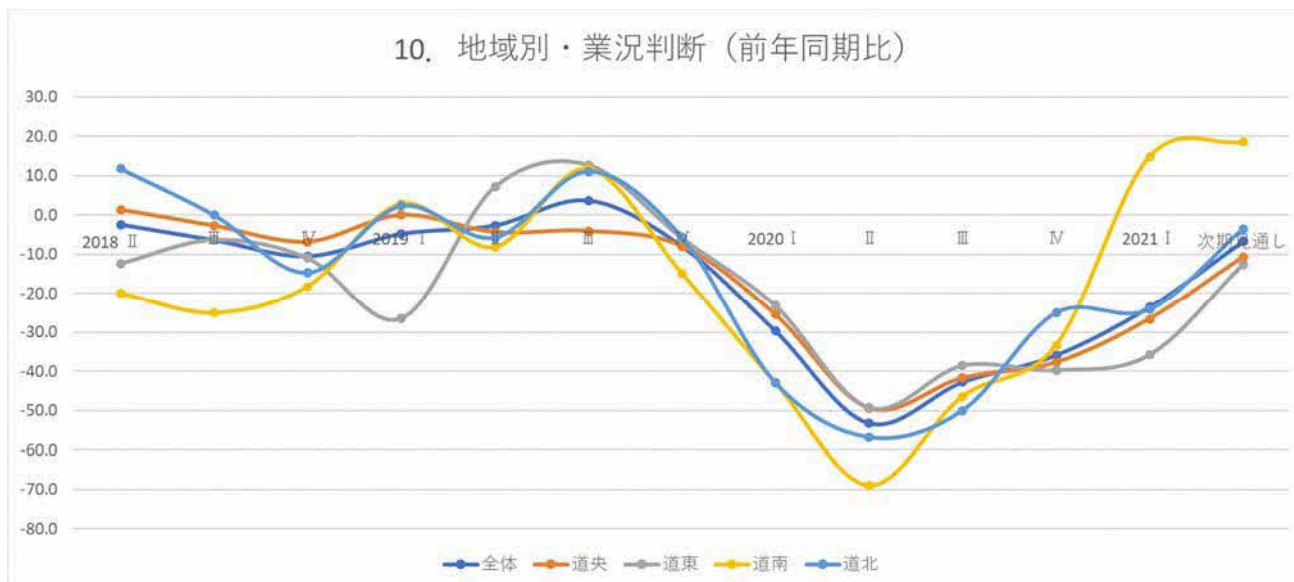
2-3. 地域別：道央、道南で大幅な改善。前回大幅な改善を示した道北はほぼ横ばい。

道 央：11.1Pt の大幅な改善（▲37.7→▲26.5）、道 東：3.9Pt のやや改善（▲39.6→▲35.7）

道 南：48.1Pt の大幅な改善（▲33.3→14.8）、道 北：ほぼ横ばい（▲25.0→▲24.1）

次期見通し：全地域で改善見通し。今期大幅な改善を示した道南を除いて、大幅な改善見通し。

→次期見通しDI（道 央：▲10.6、道 東：▲12.5、道 南：18.5、道 北：▲3.4）



3. 売上高

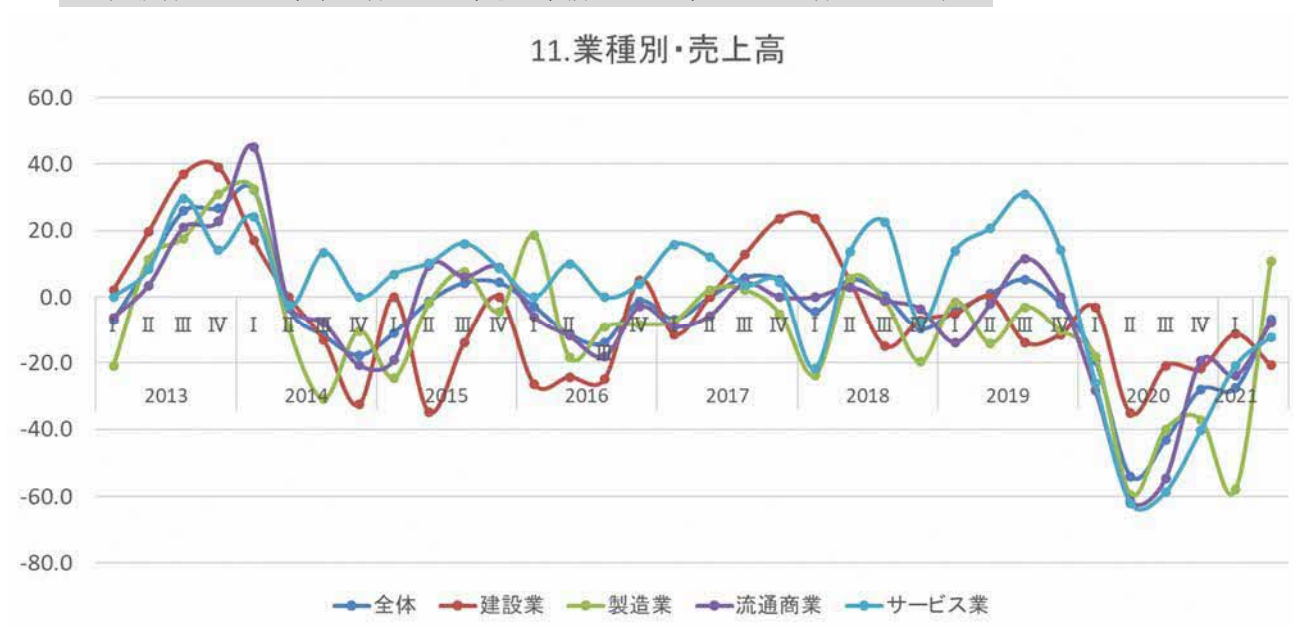
3-1. 業種別：全体ではほぼ横ばいだが、業種間のギャップが著しい

建設業：10.3Pt の大幅な改善（▲21.7→▲11.3）、製造業：20.9Pt の大幅な悪化（▲37.1→▲58.0）

流通商業：4.6Pt のやや悪化（▲19.3→▲23.9）、サービス業：19.6Pt の大幅な改善（▲40.4→▲20.8）

次期見通し：建設業を除いて、とりわけ製造業、流通商業で大幅な改善見通し（悪化→改善のサイクル？）

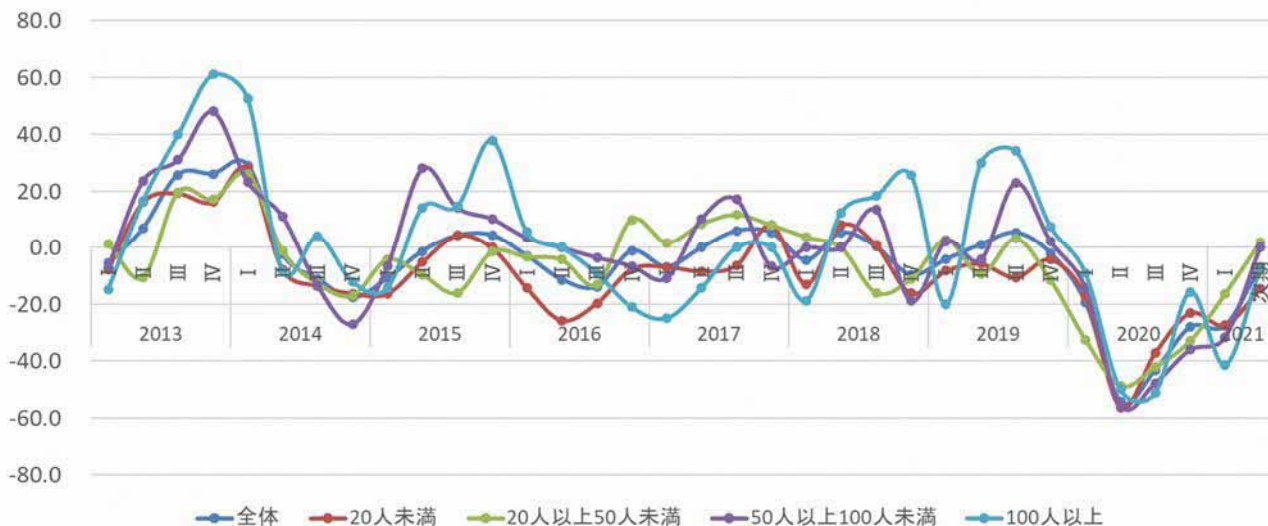
→（建設業：▲20.8、製造業：10.9、流通商業：▲7.8、サービス業：▲12.2）



3-2. 規模別：20人未満、100人以上規模層で悪化、20-50、50-100人未満規模層で改善

20人未満：4.3Ptのやや悪化（▲23.1→▲27.4）、20～50人：16.5Ptの大幅な改善（▲32.9→▲16.4）
 50～100人：4.4Ptのやや改善（▲36.0→▲31.6）、100人以上：25.8Ptの大幅な悪化（▲15.6→▲41.4）
 次期見通し：全規模層で大幅な改善見通し（その根拠は何か？）
 →（20人未満：▲14.6、20～50人：1.9、50～100人：0.0、100人以上：▲7.7）

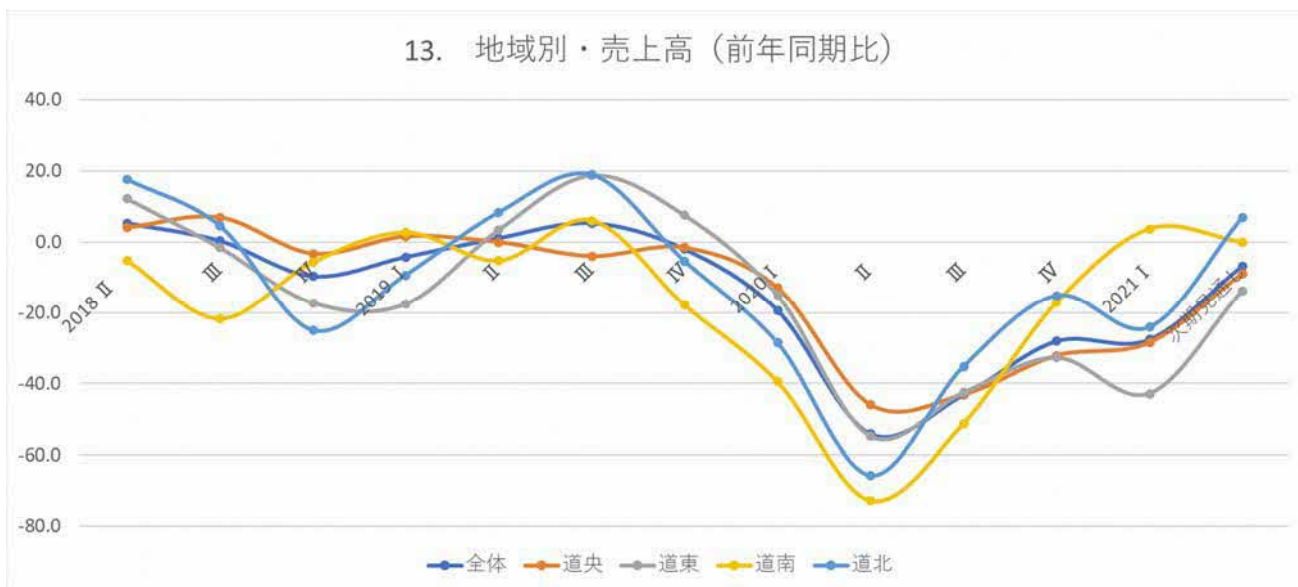
12. 規模別・売上高



3-3. 地域別：道南で大幅な改善、道東、道北で悪化、地域的なコントラストを描く

道 央：3.7Ptのやや改善（▲32.1→▲28.4）、道 東：10.1Ptの大幅な悪化（▲32.7→▲42.9）
 道 南：20.8Ptの大幅な改善（▲17.1→3.7）、道 北：9.0Ptの悪化（▲15.2→▲24.1）
 次期見通し：道南を除いて大幅な改善見通し。
 →次期見通しDI（道 央：▲8.9、道 東：▲13.7、道 南：0.0、道 北：6.9）

13. 地域別・売上高（前年同期比）



4. 採算

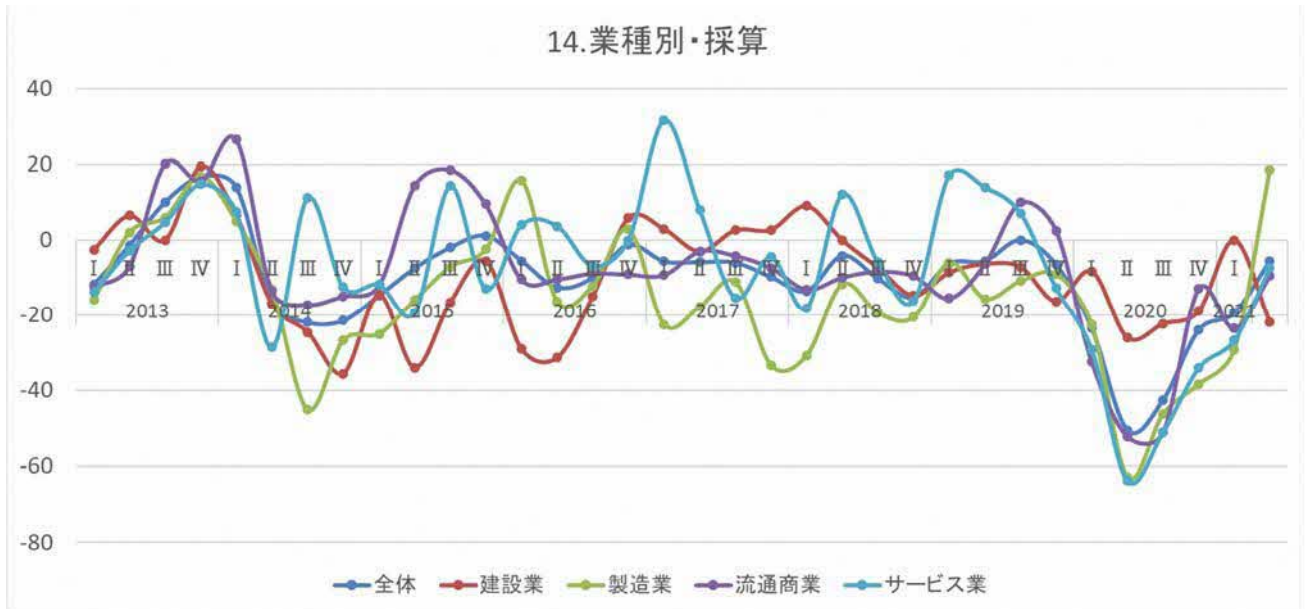
4-1. 業種別：前回大幅な改善となった流通商業で大幅な悪化、他業種は改善。

建設業：19.0Pt の大幅な改善（▲19.0→0.0）、製造業：9.2Pt の改善（▲38.3→▲29.2）

流通商業：10.6Pt の大幅な悪化（▲12.9→▲23.5）、サービス業：7.4Pt の改善（▲34.1→▲26.7）

次期見通し：建設業で大幅な悪化見通したが、他の業種は軒並み大幅な改善見通し

→（建設業：▲22.0、製造業：18.6、流通商業：▲9.5、サービス業：▲7.5）



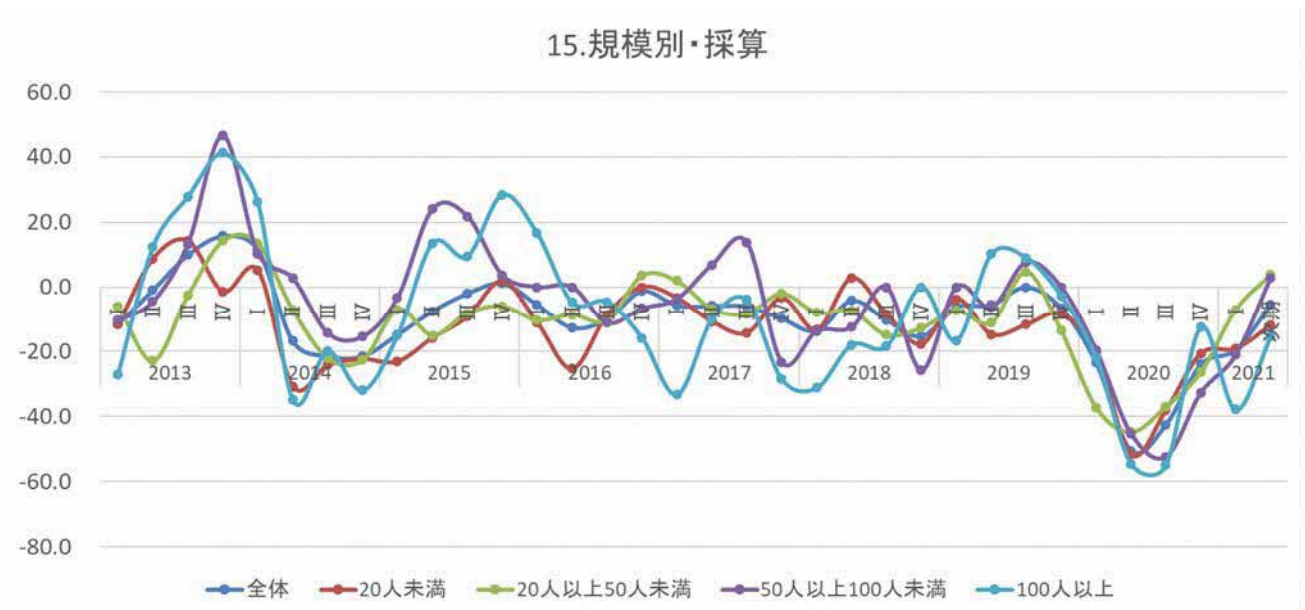
4-2. 規模別：前回 40 ポイント以上改善した 100 人以上規模で大幅な悪化、20-50, 50-100 人規模で大幅改善

20 人未満：1.6Pt のやや改善（▲20.7→▲19.1）、20～50 人：19.4Pt の大幅な改善（▲26.4→▲7.0）

50～100 人：11.6Pt の大幅改善（▲32.7→▲21.1）、100 人以上：25.4Pt の大幅悪化（▲12.5→▲37.9）

次期見通し：全規模層で改善見通し。特に、20 人以上規模で大幅な改善見通し。

→（20 人未満：▲11.9、20～50 人：3.8、50～100 人：2.9、100 人以上：▲15.4）



4-3. 地域別：道南で大幅な改善、水面上へ浮上。他方で、道東は大幅な悪化。

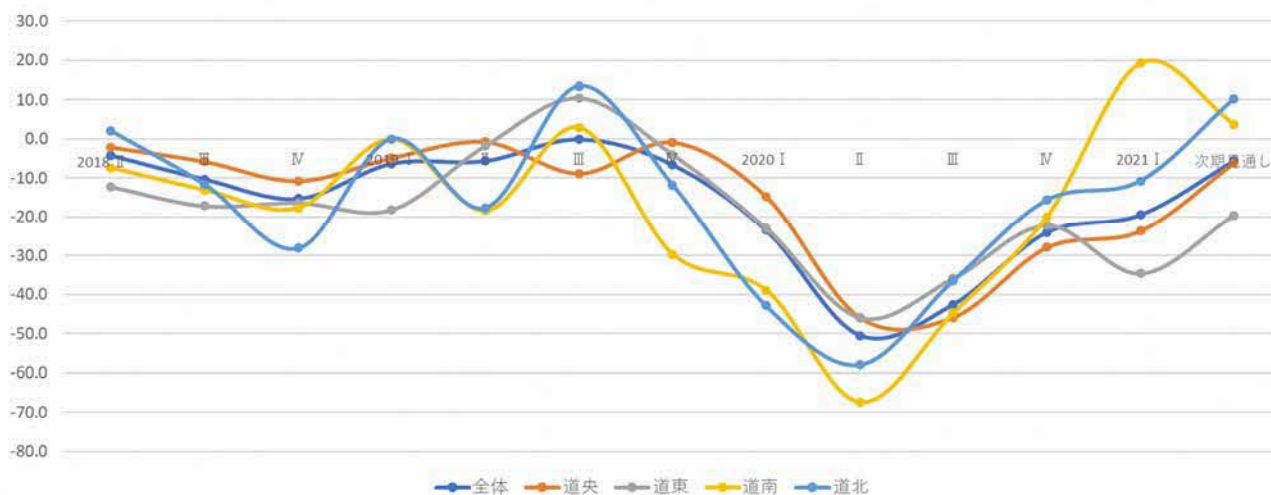
道 央：4.3Pt のやや改善 (▲27.9→▲23.6) 道 東：12.4Pt の大幅な悪化 (▲22.2→▲34.6)

道 南：39.2Pt の大幅な改善 (▲20.0→19.2)、道 北：4.9Pt のやや改善 (▲15.6→▲10.7)

次期見通し：道南で大幅な悪化見通し。他地域は大幅な改善見通し

→次期見通しDI (道 央：▲6.1、道 東：▲19.6、道 南：3.8、道 北：10.3)

16. 地域別・採算 (前年同期比)



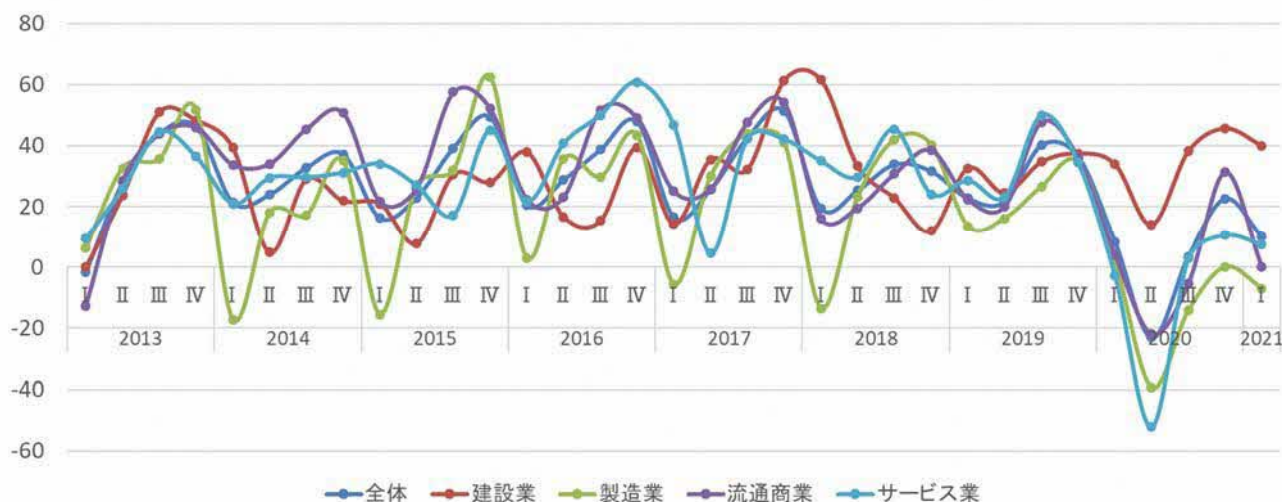
5. 採算の水準

5-1. 業種別：全業種で悪化。特に前回大幅な改善を示した流通商業で大幅な悪化

建設業：5.7Pt の悪化 (45.7→40.0)、製造業：7.0Pt の悪化 (0.0→▲7.0)

流通商業：31.3Pt の大幅な悪化 (31.3→0.0)、サービス業：3.0Pt のやや悪化 (10.5→7.5)

17. 業種別・採算の水準

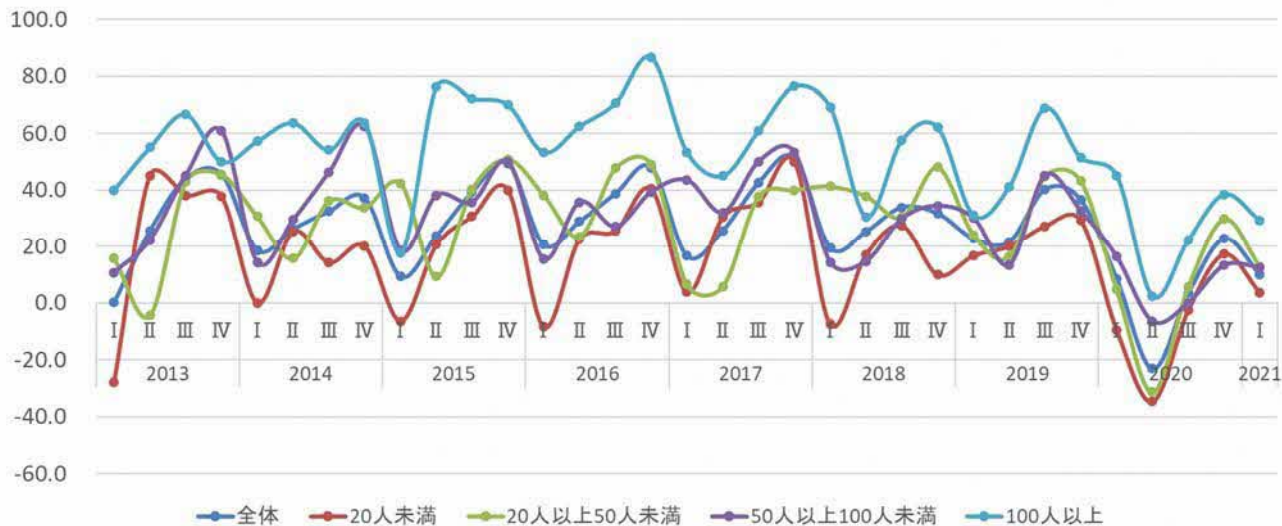


5-2. 規模別：全規模層で悪化。50人未満の各規模層で大幅な悪化

20人未満：13.5Ptの大幅な悪化（17.1→3.6）、20～50人：16.9Ptの大幅な悪化（29.7→12.8）

50～100人：ほぼ横ばい（13.2→12.5）、100人以上：9.3Ptの悪化（38.5→29.2）

18. 規模別・採算の水準



5-3. 地域別：道南を除いて悪化。とりわけ道東、道北での悪化幅が20Ptを上回る

道央：2.2Ptのやや悪化（14.2→12.0）、道東：34.4Ptの大幅な悪化（30.2→▲4.2）

道南：4.0Ptのやや改善（12.0→16.0）、道北：27.7Ptの大幅な悪化（51.7→24.0）

19. 地域別・採算の水準



6. 業況水準

6-1. 業種別：建設業を除いて悪化。とりわけ流通商業で大幅な悪化。

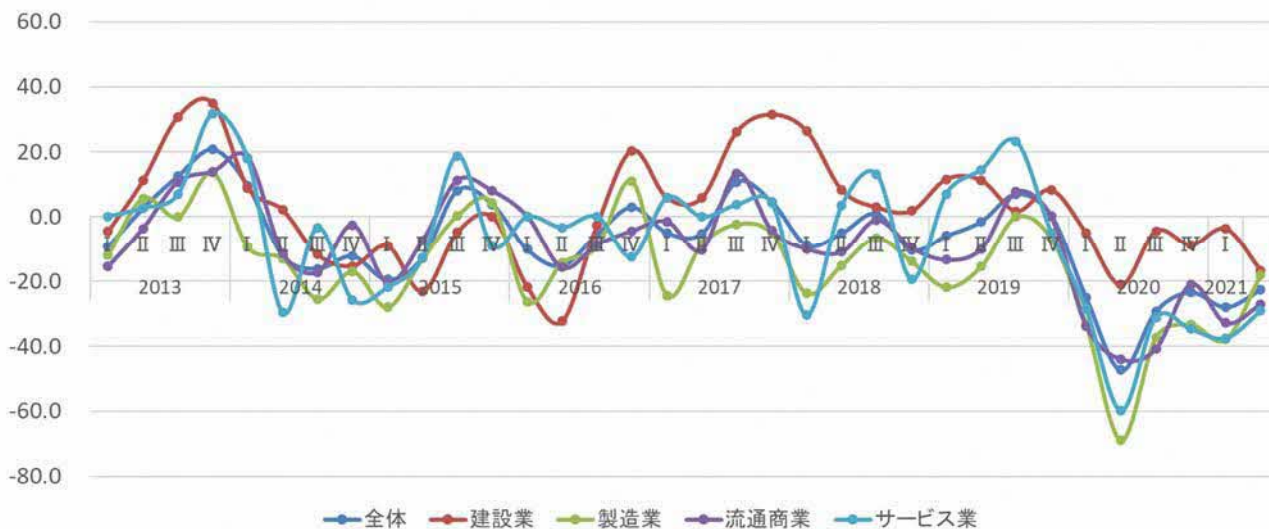
建設業：5.1Ptの改善（▲8.8→▲3.7）、製造業：4.7Ptのやや悪化（▲33.3→▲38.0）

流通商業：11.9Ptの大幅な悪化（▲20.9→▲32.9）、サービス業：2.7Ptのやや悪化（▲34.8→▲37.5）

次期見通し：建設業を除いて改善見通し。製造業は大幅な改善見通し、建設業は大幅な悪化見通し。

→（建設業：▲16.7、製造業：▲18.0、流通商業：▲27.1、サービス業：▲29.2）

20.業種別・業況水準



6-2. 規模別：20人未満、50人以上規模層で悪化

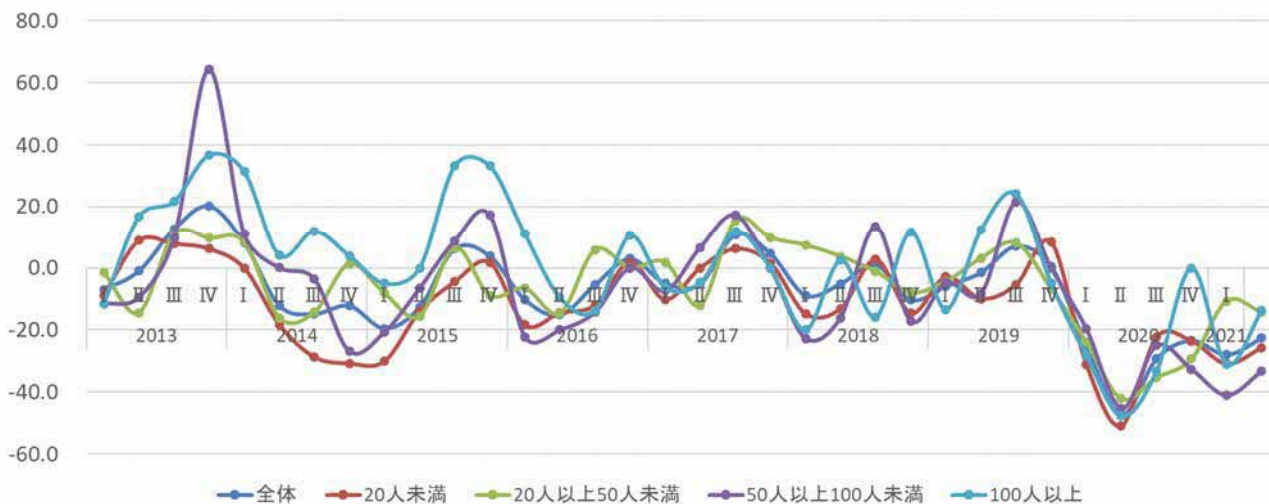
20人未満：7.4Ptの悪化（▲23.5→▲30.9）、20～50人：18.6Ptの大幅な改善（▲29.3→▲10.7）

50～100人：8.4Ptの悪化（▲32.7→▲41.0）、100人以上：31.0Ptの大幅な悪化（0.0→▲31.0）

次期見通し：20-50人規模を除いて改善見通し。

→（20人未満：▲25.8、20～50人：▲14.3、50～100人：▲33.3、100人以上：▲13.8）

21.規模別・業況水準



6-3. 地域別：程度之差はあるが道央、道南で改善、道東、道北で大幅な悪化、コントラスト

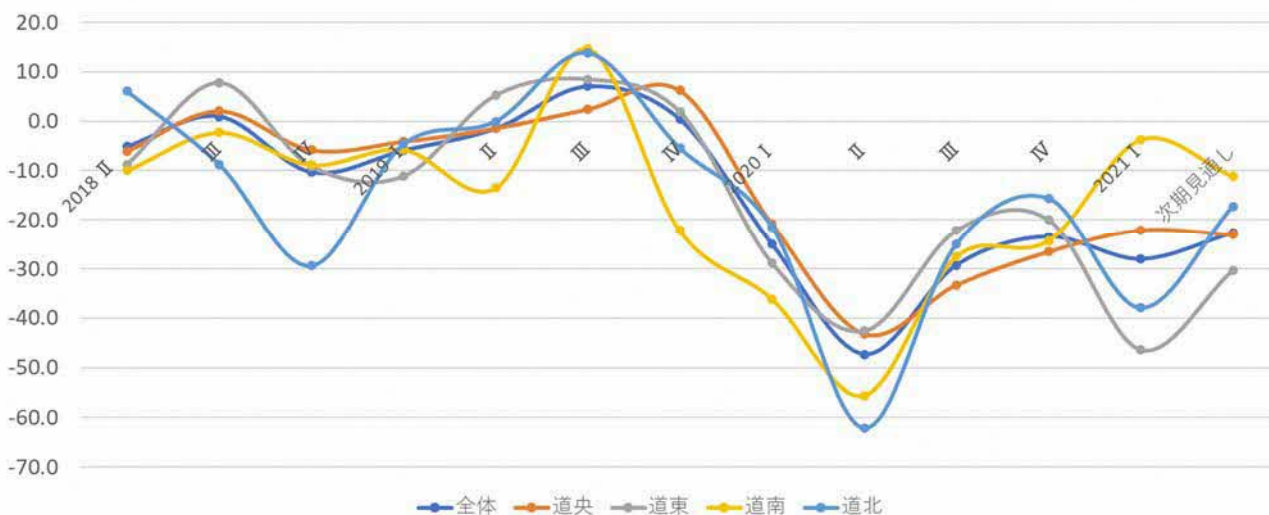
道 央：4.4t のやや改善 (▲26.5→▲22.1)、道 東：26.4Pt の大幅な悪化 (▲20.0→▲46.4)

道 南：20.5Pt の大幅な改善 (▲24.2→▲3.7)、道 北：22.3Pt の大幅な悪化 (▲15.6→▲37.9)

次期見通し：今期改善した道央、道南で悪化、大幅に悪化した道東、道北で大幅な改善見通し

→次期見通しDI (道 央：▲23.0、道 東：▲30.4、道 南：▲11.1、道 北：▲17.2)

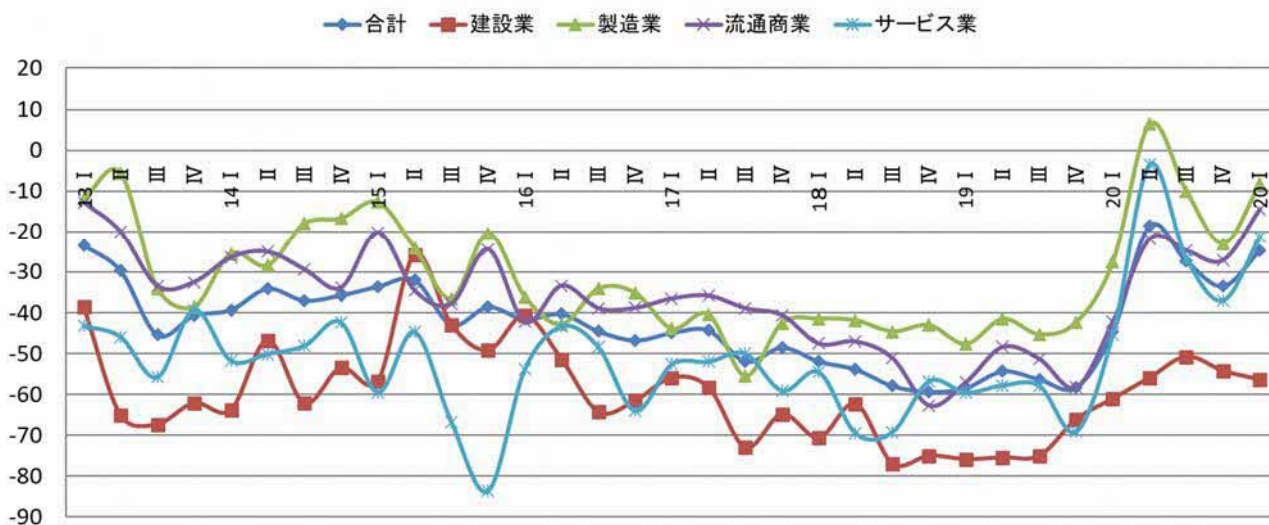
22. 地域別・業況水準



7. 人手の過不足

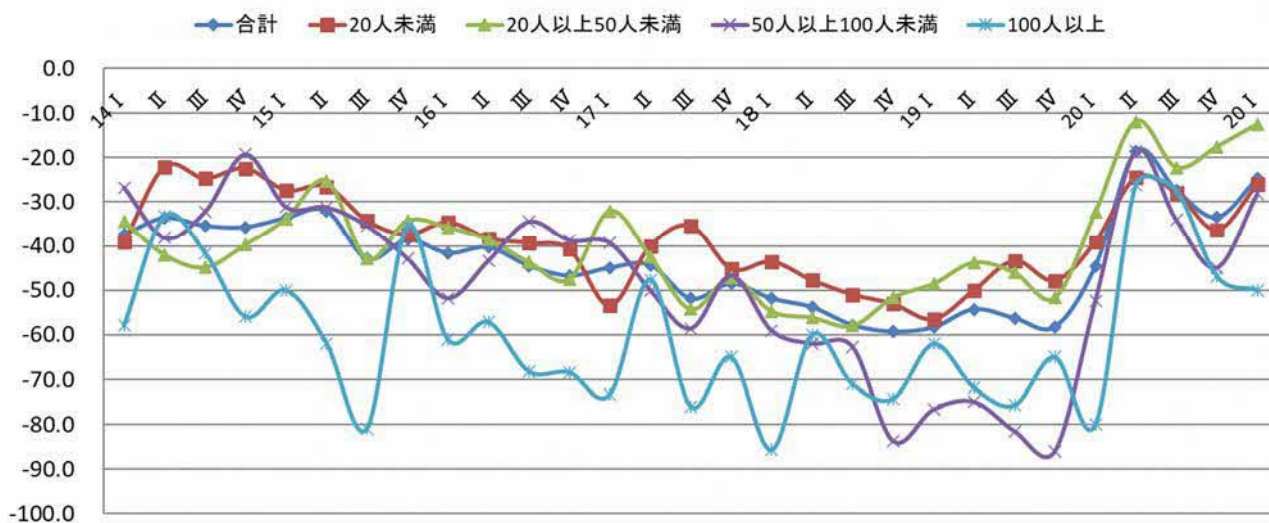
7-1. 業種別：建設業を除いてDIの大幅改善（不足感が弱まる）。

23. 業種別・人手の過不足



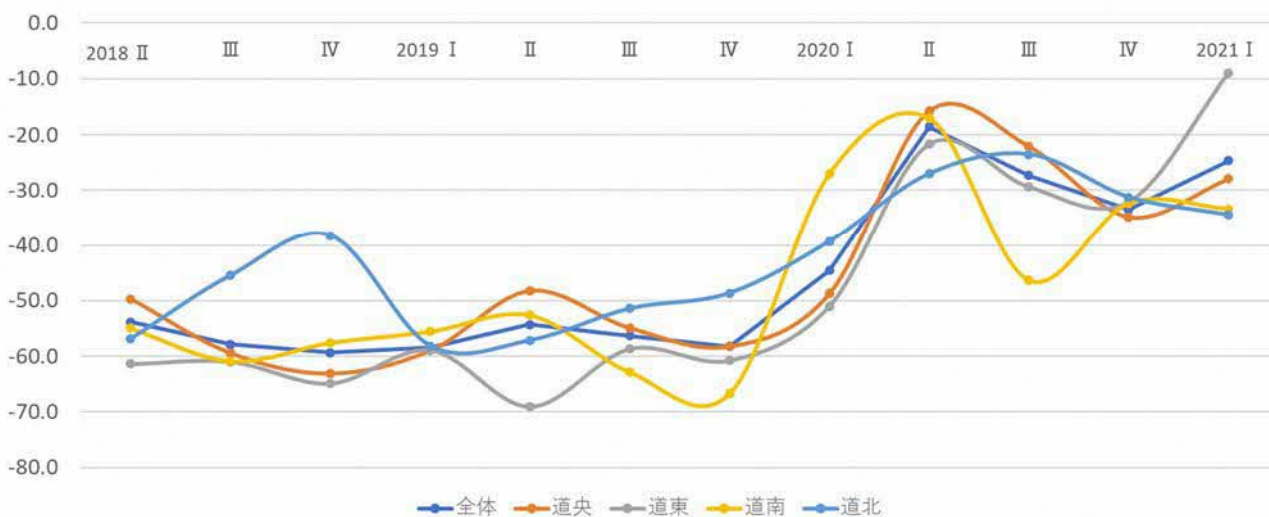
7-2. 規模別：100人以上規模層を除いて不足感が大きく後退する。100人以上のみマイナス50台。

24. 規模別・人手の過不足



7-3. 地域別：道央、道東で不足感の後退、道南、道北でやや不足感が高まる（水準はマイナス30台）。

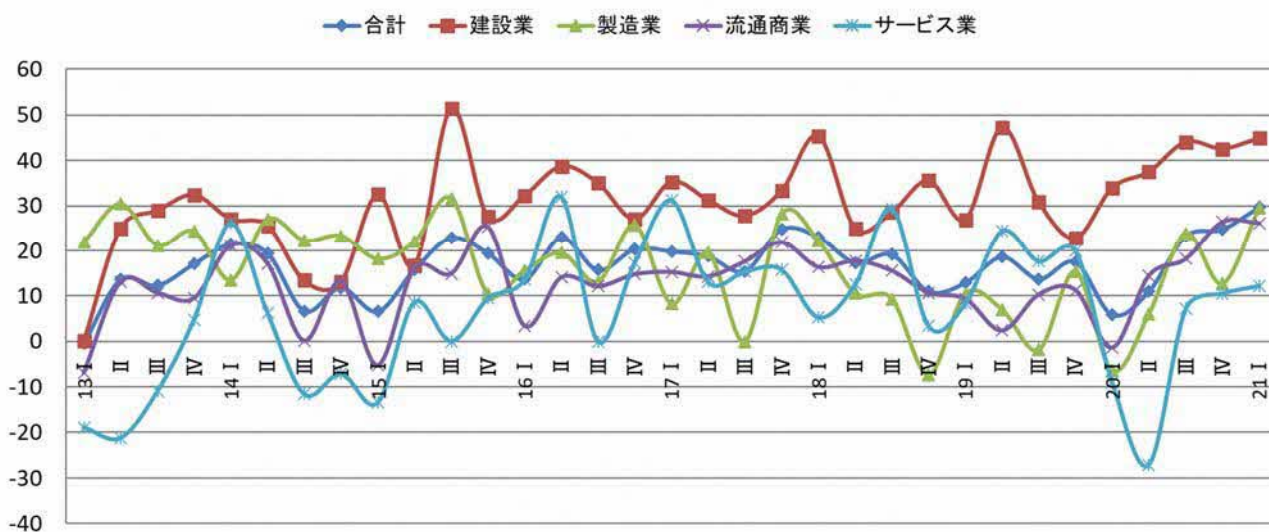
25. 地域別・人手の過不足



8. 資金繰りの状況

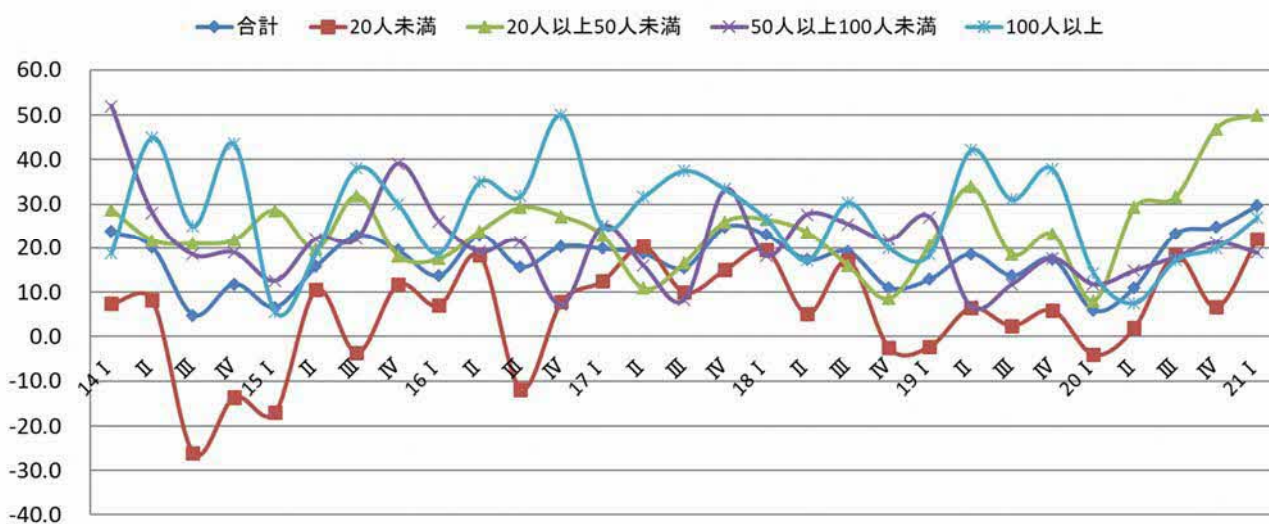
8-1. 業種別：製造業で大幅な改善。サービス業の水準が12.2と他業種に比べ余裕感は小さい。

26.業種別・資金繰り



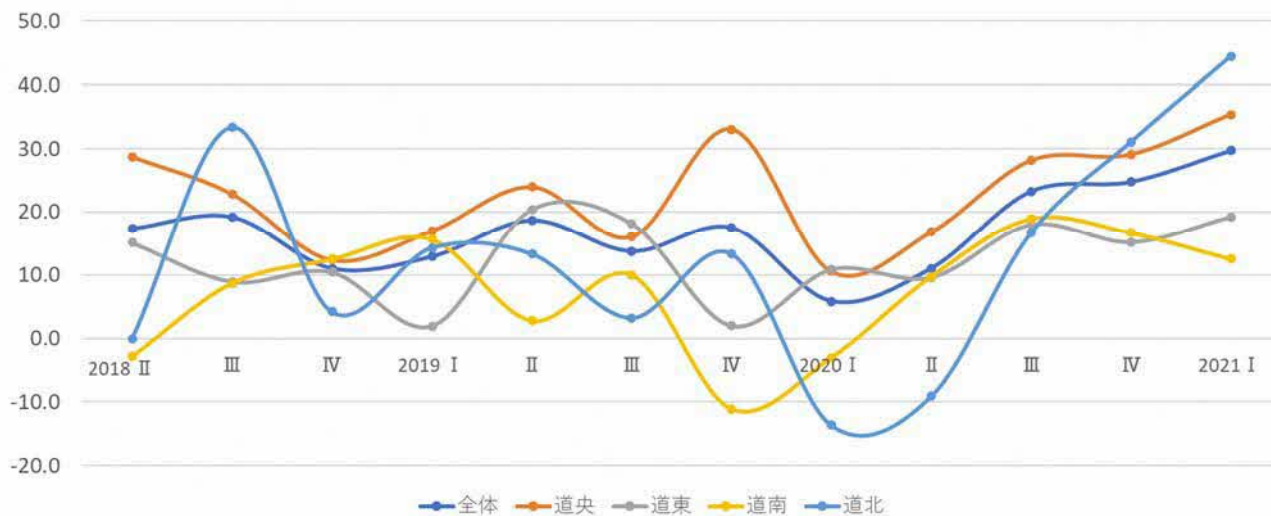
8-2. 規模別：20人未満規模層で大幅な改善（前回の反動？）

27.規模別・資金繰り



8-3. 地域別：全地域でプラス（余裕感）だが、道央、道北は相対的高位、道東、道南は低位

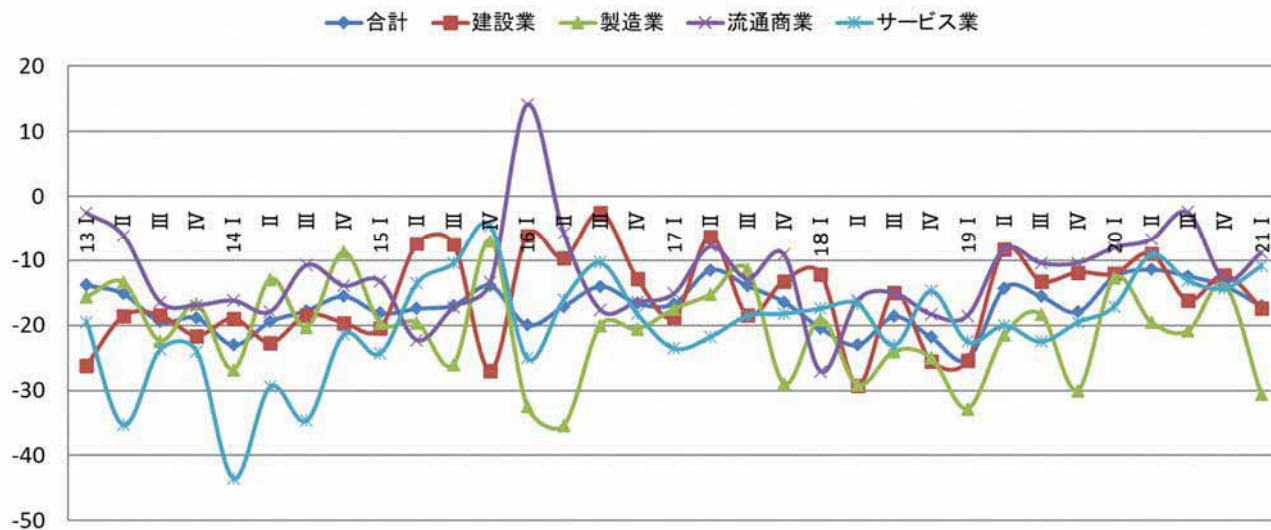
28. 地域別・資金繰り



9. 設備の過不足

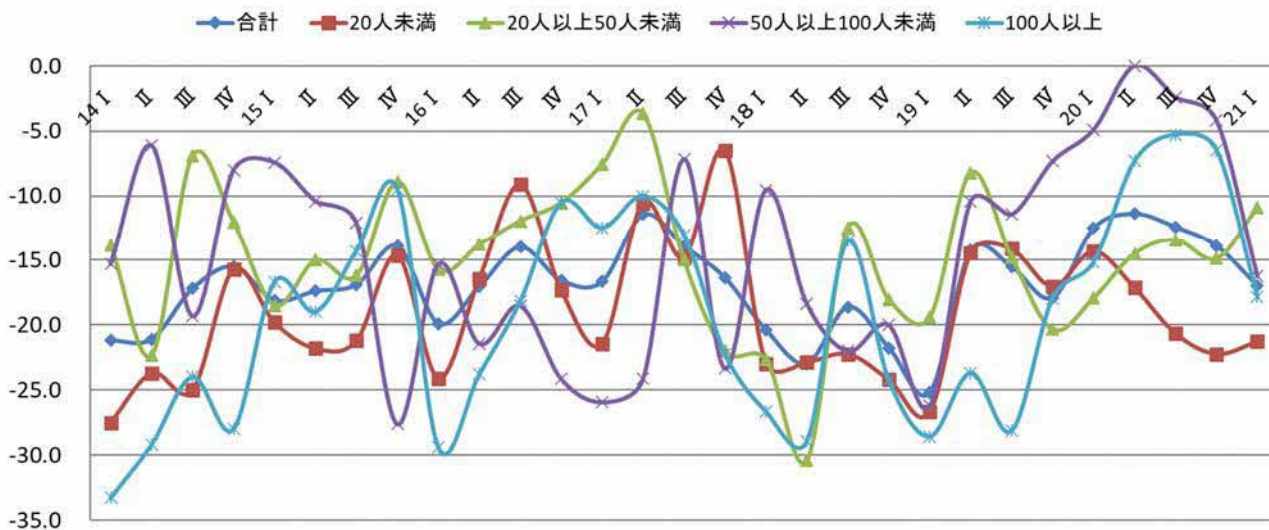
9-1. 業種別：製造業で大幅な悪化（不足感が高まる）。流通商業、サービス業で改善。

29. 業種別・設備の過不足



9-2. 規模別：50人以上の各層で大幅な悪化。50人未満の各層はほぼ横ばい、ないしは変化幅小さい

30. 規模別・設備の過不足



9-3. 地域別：道南で大幅な改善、道北で大幅な悪化。

31. 地域別・設備の過不足



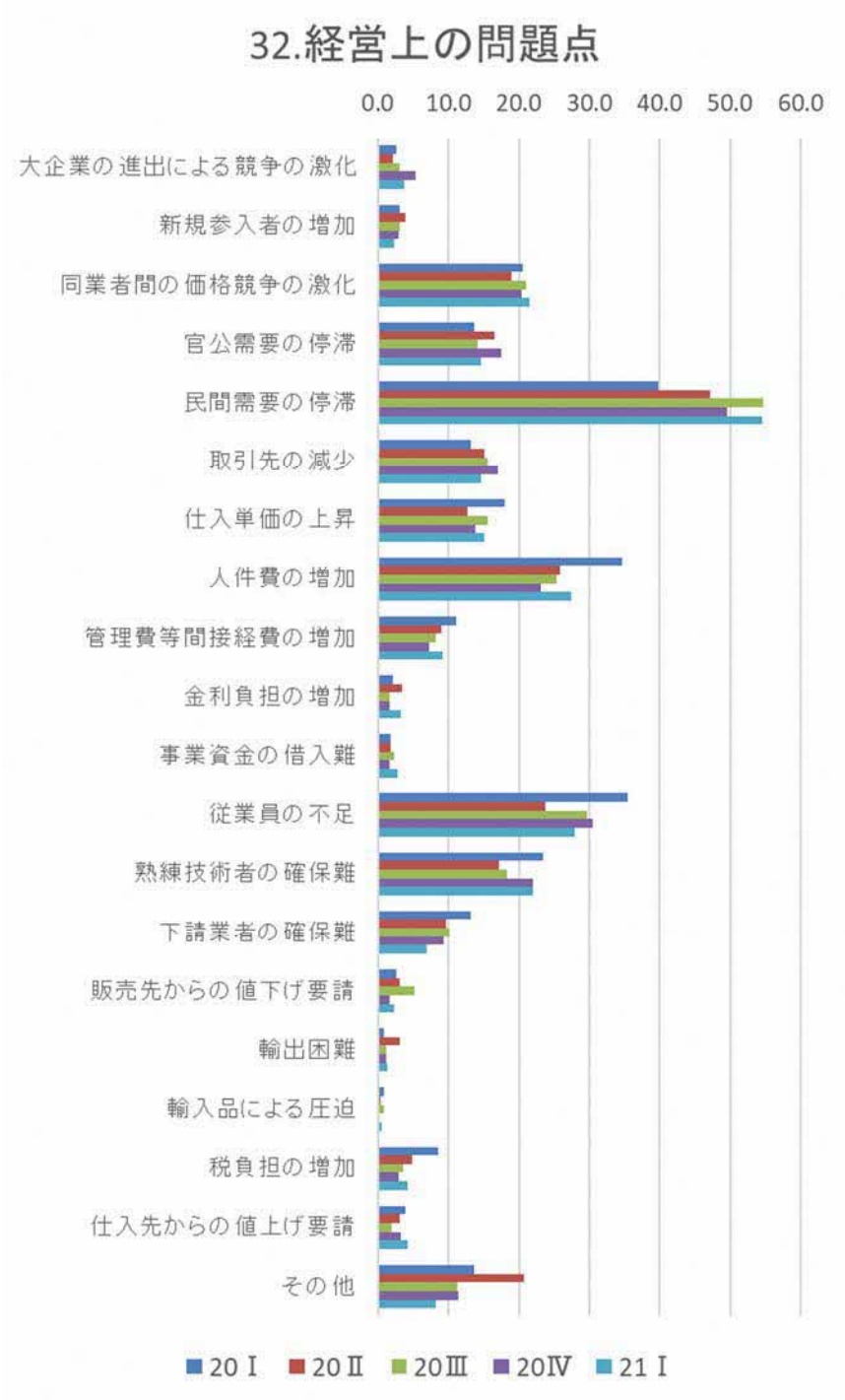
10. 経営上の問題点、次期の経営上の力点

【経営上の問題点】：上位3項目に変動はない

「民間需要の停滞」(39.7%→47.2%→54.7%→49.6%→54.6%)

「従業員の不足」(35.5%→23.8%→29.7%→30.5%→28.0%)

「人件費の増加」(34.6%→25.9%→25.4%→23.2%→27.5%)



業種別経営上の問題点

	合計	大企業の 進出による 競争の 激化	新規参入 者の増加	同業者相 互の価格 競争の激 化	官公需要 の停滞	民間需要 の停滞	取引先の 減少	仕入れ単 価の上昇	人件費の 増加	管理費等 間接経費 の増加	金利負担 の増加
全体	218 100.0	8 3.7	5 2.3	47 21.6	32 14.7	119 54.6	32 14.7	33 15.1	60 27.5	20 9.2	7 3.2
建設業	53 100.0	0 0.0	0 0.0	12 22.6	12 22.6	30 56.6	4 7.5	5 9.4	10 18.9	1 1.9	0 0.0
製造業	48 100.0	1 2.1	1 2.1	13 27.1	6 12.5	24 50.0	9 18.8	10 20.8	13 27.1	7 14.6	3 6.3
流通商業	70 100.0	4 5.7	1 1.4	18 25.7	7 10.0	40 57.1	15 21.4	14 20.0	19 27.1	6 8.6	3 4.3
サービス業	44 100.0	3 6.8	3 6.8	4 9.1	7 15.9	25 56.8	4 9.1	3 6.8	16 36.4	4 9.1	1 2.3

事業資金 の借入難	従業員の 不足	熟練技術 者の確保 難	下請業者 の確保難	販売先か らの値下 げ要請	輸出困難	輸入品に よる圧迫	税負担の 増加	仕入れ先 からの値 上げ要請	その他
6 2.8	61 28.0	48 22.0	15 6.9	5 2.3	3 1.4	1 0.5	9 4.1	9 4.1	18 8.3
1 1.9	21 39.6	26 49.1	13 24.5	2 3.8	1 1.9	0 0.0	2 3.8	1 1.9	2 3.8
3 6.3	10 20.8	4 8.3	0 0.0	0 0.0	2 4.2	0 0.0	4 8.3	3 6.3	6 12.5
2 2.9	17 24.3	12 17.1	2 2.9	3 4.3	0 0.0	0 0.0	1 1.4	5 7.1	4 5.7
0 0.0	13 29.5	6 13.6	0 0.0	0 0.0	0 0.0	0 0.0	1 2.3	0 0.0	6 13.6

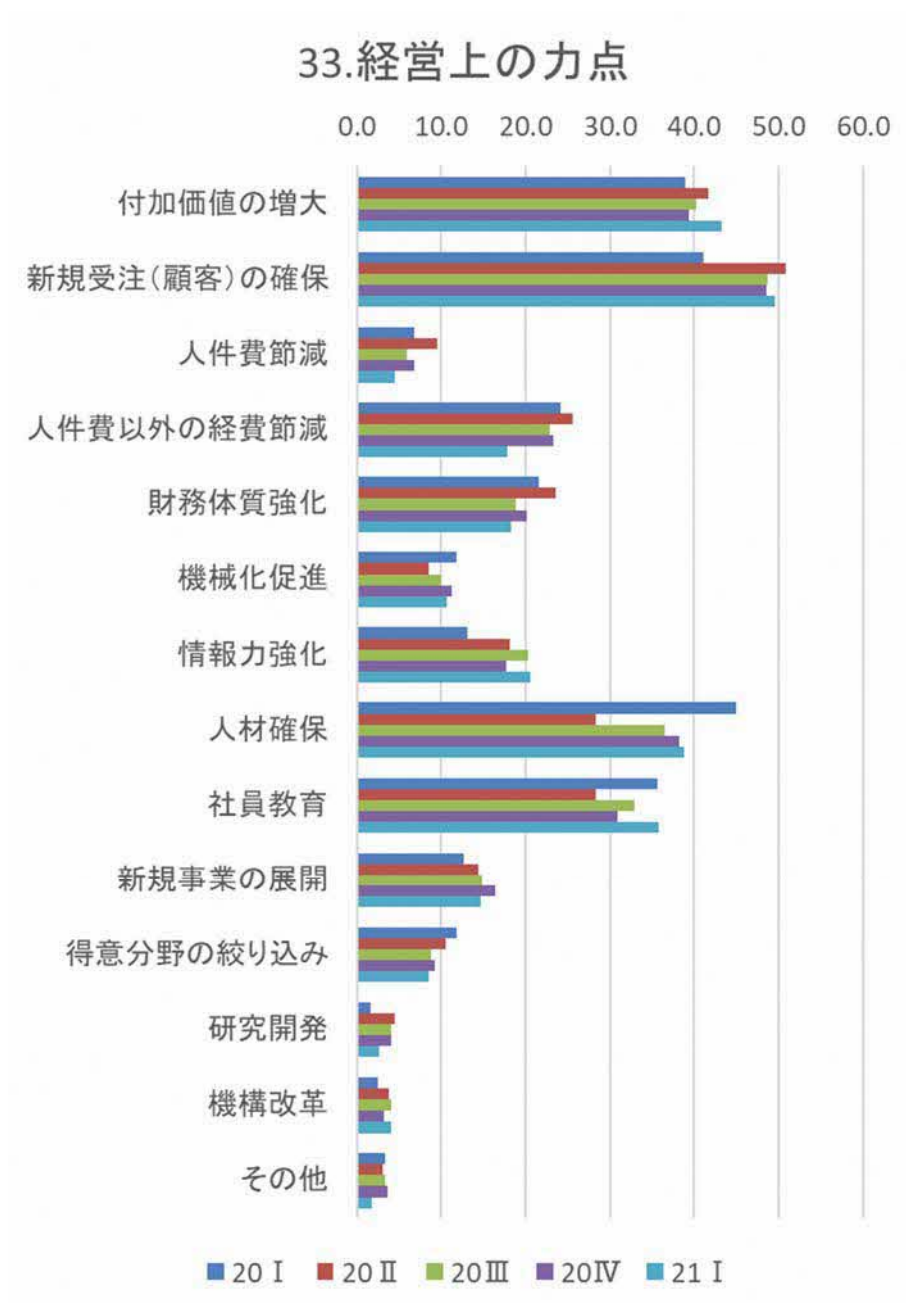
規模別・経営上の問題点

	合計	大企業の 進出による 競争の 激化	新規参入 者の増加	同業者相 互の価格 競争の激 化	官公需要 の停滞	民間需要 の停滞	取引先の 減少	仕入れ単 価の上昇	人件費の 増加	管理費等 間接経費 の増加	金利負担 の増加
全体	218 100.0	8 3.7	5 2.3	47 21.6	32 14.7	119 54.6	32 14.7	33 15.1	60 27.5	20 9.2	7 3.2
20人未満	92 100.0	5 5.4	3 3.3	19 20.7	10 10.9	48 52.2	20 21.7	19 20.7	26 28.3	7 7.6	3 3.3
20人以上50人未満	54 100.0	2 3.7	1 1.9	15 27.8	10 18.5	28 51.9	9 16.7	5 9.3	14 25.9	4 7.4	2 3.7
50人以上100人未満	39 100.0	1 2.6	1 2.6	9 23.1	10 25.6	23 59.0	1 2.6	4 10.3	8 20.5	7 17.9	2 5.1
100人以上	29 100.0	0 0.0	0 0.0	3 10.3	1 3.4	17 58.6	1 3.4	5 17.2	11 37.9	2 6.9	0 0.0

事業資金 の借入難	従業員の 不足	熟練技術 者の確保 難	下請業者 の確保難	販売先か らの値下 げ要請	輸出困難	輸入品に よる圧迫	税負担の 増加	仕入れ先 からの値 上げ要請	その他
6 2.8	61 28.0	48 22.0	15 6.9	5 2.3	3 1.4	1 0.5	9 4.1	9 4.1	18 8.3
4 4.3	26 28.3	20 21.7	6 6.5	2 2.2	0 0.0	1 1.1	5 5.4	3 3.3	5 5.4
1 1.9	12 22.2	15 27.8	3 5.6	2 3.7	2 3.7	0 0.0	4 7.4	2 3.7	5 9.3
1 2.6	12 30.8	8 20.5	5 12.8	1 2.6	0 0.0	0 0.0	0 0.0	2 5.1	5 12.8
0 0.0	11 37.9	5 17.2	1 3.4	0 0.0	1 3.4	0 0.0	0 0.0	2 6.9	1 3.4

【経営上の力点】

- ・上位3項目：「新規受注（顧客）の確保」（41.1%→50.9%→48.7%→48.6%→49.6%）
「付加価値増大」（39.0%→41.6%→40.2%→39.4%→**43.3%**）
「人材確保」（44.9%→28.3%→36.5%→38.2%→38.8%）



業種別・次期の経営上の力点

	合計	付加価値 の増大	新規受注 の確保	人件費節 減	人件費以 外の経費 節減	財務体質 の強化	機械化促 進	情報力強 化
全体	224 100.0	97 43.3	111 49.6	10 4.5	40 17.9	41 18.3	24 10.7	46 20.5
建設業	54 100.0	19 35.2	27 50.0	0 0.0	7 13.0	8 14.8	6 11.1	17 31.5
製造業	50 100.0	22 44.0	28 56.0	6 12.0	9 18.0	8 16.0	9 18.0	8 16.0
流通商業	70 100.0	33 47.1	39 55.7	2 2.9	17 24.3	12 17.1	4 5.7	14 20.0
サービス業	47 100.0	21 44.7	16 34.0	2 4.3	6 12.8	12 25.5	3 6.4	7 14.9

人材確保	社員教育	新規事業 の展開	得意分野 の絞り込 み	研究開発	機構改革	その他
87 38.8	80 35.7	33 14.7	19 8.5	6 2.7	9 4.0	4 1.8
37 68.5	20 37.0	4 7.4	2 3.7	1 1.9	3 5.6	0 0.0
16 32.0	11 22.0	9 18.0	7 14.0	4 8.0	1 2.0	3 6.0
18 25.7	30 42.9	11 15.7	7 10.0	0 0.0	2 2.9	0 0.0
16 34.0	18 38.3	9 19.1	3 6.4	1 2.1	3 6.4	1 2.1

規模別・次期の経営上の力点

	合計	付加価値 の増大	新規受注 の確保	人件費節 減	人件費以 外の経費 節減	財務体質 の強化	機械化促 進	情報力強 化
全体	224 100.0	97 43.3	111 49.6	10 4.5	40 17.9	41 18.3	24 10.7	46 20.5
20人未満	96 100.0	49 51.0	41 42.7	3 3.1	15 15.6	21 21.9	9 9.4	21 21.9
20人以上50人未満	56 100.0	23 41.1	34 60.7	5 8.9	10 17.9	9 16.1	4 7.1	12 21.4
50人以上100人未満	39 100.0	17 43.6	19 48.7	1 2.6	9 23.1	7 17.9	5 12.8	8 20.5
100人以上	29 100.0	6 20.7	14 48.3	0 0.0	5 17.2	2 6.9	5 17.2	5 17.2

人材確保	社員教育	新規事業 の展開	得意分野 の絞り込 み	研究開発	機構改革	その他
87 38.8	80 35.7	33 14.7	19 8.5	6 2.7	9 4.0	4 1.8
32 33.3	34 35.4	17 17.7	13 13.5	2 2.1	2 2.1	1 1.0
20 35.7	22 39.3	8 14.3	4 7.1	3 5.4	2 3.6	1 1.8
18 46.2	12 30.8	6 15.4	1 2.6	0 0.0	3 7.7	0 0.0
15 51.7	12 41.4	2 6.9	1 3.4	1 3.4	2 6.9	2 6.9

経営上の努力コメント（業種別）

※コメント数、分量ともに前回調査から大幅に減少。

【建設業】

- ・新規顧客の確保
- ・手元資金の確保
- ・会社合併により能力、従業員の不足財務体質の強化をした
- ・特になし！
- ・社員の募集活動
- ・土地仕入の強化
- ・就業規則の大幅改定と DX の取組による働き方の見直し 営業手法の見直しによる営業強化 継続する
- ・技術力を生かし特殊な技術が必要とされる難易度の高い屋根工事などの受注に努め付加価値の増大を進めていく

【製造業】

- ・IT の活用
- ・製造設備の増強
- ・販売ルートの開拓
- ・業態変革のステップ計画策定
- ・営業力向上
- ・健康管理
- ・技術力の向上（製作とメンテナンス）を目指す 福利厚生等の働き方改革により社員の安定 採用を増やし人員強化に努めた
- ・人材投入により売上増加 新商品のプレリリースや営業活動、新分野の開拓 会員企業との連携 EC ショップ等の販売場所の追加 等々
- ・生産性拡大に向けてのモチベーションアップ

【流通商業】

- ・一般客の外出が減ったので衣料品は少し減少したがアルコール類とマスクが安く大量に入り売り上げは少し増えたが先行きは不安
- ・新しい取り組みを思考中
- ・新規部署（営業）を立ち上げた
- ・新商品の考案
- ・仕入先の拡大
- ・ひとつひとつ丁寧に仕事に対応する
- ・経費削減（いつもしている） 新規事業等の準備
- ・社員教育 得意先のスクラップ&ビルド 商品管理に力を入れる
- ・ネット上における情報発信の強化
- ・電話による営業活動をした

- ・営業の効率化
- ・販路拡大（インターネット販売）
- ・経費削減！！じっと我慢の子！！

【サービス業】

- ・生産性向上 組織改革 営業強化
- ・HP等の販売戦略の見直し コンセプトを見直すことを検討中 オンラインセミナー等情報収集 能力開発に注力
- ・人材確保 新入社員中途採用とも強化
- ・社員スタッフ教育 その充実
- ・顧客満足につながる支援技術向上

※参考 1

業況(前年同期比)

カテゴリ	14 I	II	III	IV	15 I	II	III	IV	16 I	II	III	IV	17 I	II	III	IV	18 I	II	III	IV	19 I	II	III	IV	20 I	II	III	IV	21 I
合計	190	235	220	203	218	219	205	180	166	190	185	168	158	175	184	171	158	295	300	240	253	267	240	242	233	299	269	248	225
好転	34.7	23.8	19.5	19.7	18.3	24.7	25.4	25.0	25.3	17.9	21.1	21.4	19.0	25.1	27.2	25.1	18.4	21.4	21.7	20.0	22.1	19.5	27.9	21.5	14.6	9.0	13.8	13.7	19.1
不変	44.2	43.0	41.8	39.9	43.6	44.3	50.2	51.7	44.0	51.1	48.6	53.6	53.2	50.3	50.5	48.5	50.0	54.9	50.3	49.6	51.0	58.4	47.9	49.2	41.2	28.8	29.7	36.7	38.2
悪化	21.1	33.2	38.6	40.4	38.1	31.1	24.4	23.3	30.7	31.1	30.3	25.0	27.8	24.6	22.3	26.3	31.6	23.7	28.0	30.4	26.9	22.1	24.2	29.3	44.2	62.2	56.5	49.6	42.7
DI	14.4	-9.4	-18.8	-20.7	-19.8	-6.4	1.0	1.7	-5.4	-13.2	-9.2	-3.6	-8.9	0.6	4.9	-1.2	-13.3	-2.4	-6.3	-10.4	-4.7	-2.6	3.7	-7.9	-29.6	-53.2	-42.8	-35.9	-23.6

業況水準

カテゴリ	14 I	II	III	IV	15 I	II	III	IV	16 I	II	III	IV	17 I	II	III	IV	18 I	II	III	IV	19 I	II	III	IV	20 I	II	III	IV	21 I
合計	189	234	225	205	220	220	207	180	166	191	184	168	160	168	184	172	159	294	298	243	254	270	240	244	236	298	270	252	225
良い	10.1	6.0	4.9	4.4	5.0	5.9	8.2	7.8	7.2	5.2	4.3	5.4	8.8	5.7	9.2	8.1	6.9	5.8	9.1	6.2	6.3	5.6	6.7	9.4	3.8	1.0	4.4	4.4	4.0
やや良い	24.3	19.7	16.0	18.5	17.3	16.4	25.1	20.6	15.7	13.6	21.7	23.2	17.5	20.1	23.4	20.3	17.6	19.0	17.4	16.9	18.5	19.3	23.3	17.6	15.7	6.0	14.8	13.1	12.0
そこそこ	40.7	36.8	40.0	42.0	35.9	42.7	39.6	47.2	44.0	47.1	42.4	45.8	42.5	43.1	45.7	47.7	42.1	45.2	48.0	43.6	44.5	48.9	47.1	46.3	36.0	33.9	32.2	41.7	40.0
やや悪い	16.4	30.3	30.2	23.9	30.0	27.3	20.3	19.4	25.9	26.7	24.5	19.0	23.8	25.9	16.3	17.4	23.9	24.8	19.8	24.7	23.6	18.9	17.5	18.4	28.0	28.9	25.9	21.4	26.2
悪い	8.5	7.3	6.2	11.2	11.8	7.7	6.8	5.0	7.2	7.3	7.1	6.5	7.5	5.2	5.4	6.4	9.4	5.1	5.7	8.6	7.1	7.4	5.4	8.2	16.5	30.2	22.6	19.4	17.8
DI値	9.5	-11.9	-15.5	-12.2	-19.5	-12.7	6.2	4.0	-10.2	-15.2	-5.4	3.0	-5.0	-5.2	10.9	4.7	-8.8	-5.1	1.0	-10.3	-5.9	-1.5	7.1	0.4	-25.0	-52.0	-29.3	-23.4	-28.0

売上高(前年同期比)

カテゴリ	14 I	II	III	IV	15 I	II	III	IV	16 I	II	III	IV	17 I	II	III	IV	18 I	II	III	IV	19 I	II	III	IV	20 I	II	III	IV	21 I
合計	195	233	225	209	220	222	209	183	166	194	188	168	163	174	186	169	160	300	298	249	262	273	244	245	243	303	273	260	221
増加	47.7	27.5	25.3	20.6	26.8	28.4	30.1	32.8	31.0	23.7	23.4	28.4	23.9	28.8	31.2	30.2	25.0	29.3	27.9	24.5	26.0	27.8	30.3	28.2	20.6	11.2	13.9	19.2	20.4
横ばい	35.9	41.6	37.3	41.1	35.5	41.9	44.0	38.8	35.1	41.2	39.4	42.0	45.4	42.4	43.5	45.6	46.7	44.6	41.4	43.9	45.4	44.7	41.6	39.5	23.4	28.9	33.5	31.7	
減少	16.4	30.9	36.9	38.3	37.7	29.7	25.8	28.4	33.9	35.1	37.2	29.6	30.7	28.8	25.3	24.9	29.4	24.0	27.5	34.1	30.2	26.7	25.0	30.2	39.9	65.3	57.1	47.3	48.0
DI値	31.3	-3.4	-11.6	-17.7	-10.9	-1.3	4.3	4.4	-2.9	-11.3	-13.8	-1.2	-6.7	0.0	5.9	5.3	-4.4	5.3	0.3	-9.6	-4.2	1.1	5.3	-2.0	-19.3	-54.1	-43.2	-28.1	-27.6

採算(前年同期比)

カテゴリ	14 I	II	III	IV	15 I	II	III	IV	16 I	II	III	IV	17 I	II	III	IV	18 I	II	III	IV	19 I	II	III	IV	20 I	II	III	IV	21 I
合計	183	231	225	204	215	213	199	175	164	190	180	152	159	162	183	163	155	289	292	242	256	269	244	229	234	299	268	250	216
好転	33.9	20.3	16.9	16.2	20.5	24.9	24.1	24.6	23.2	17.9	20.0	23.6	22.6	24.0	21.9	21.5	16.1	20.4	17.8	18.2	25.4	20.4	23.0	21.4	17.1	9.7	13.1	15.6	18.1
横ばい	45.4	42.9	41.8	46.1	44.2	42.7	49.7	52.0	48.2	51.6	50.0	51.6	49.1	46.2	50.3	47.2	54.2	55.0	54.1	48.3	43.0	53.5	54.1	50.7	42.3	30.1	31.3	44.8	44.4
悪化	20.8	36.8	38.2	37.7	35.3	32.4	26.1	23.4	28.7	30.5	30.0	24.8	28.3	29.8	27.9	31.3	29.7	24.6	28.1	33.5	31.6	26.0	23.0	27.9	40.6	60.2	55.6	39.6	37.5
DI値	13.1	-16.5	-21.3	-21.6	-14.8	-7.5	-2.0	1.2	-5.5	-12.6	-10.0	-1.2	-5.7	-5.8	-6.0	-9.8	-13.5	-4.2	-10.3	-15.3	-6.3	-5.6	0.0	-6.6	-23.5	-50.5	-42.5	-24.0	-19.4

採算水準

カテゴリ	14 I	II	III	IV	15 I	II	III	IV	16 I	II	III	IV	17 I	II	III	IV	18 I	II	III	IV	19 I	II	III	IV	20 I	II	III	IV	21 I
合計	150	217	225	183	197	205	186	160	146	170	168	122	139	132	162	146	139	241	245	202	224	236	199	211	213	255	230	203	190
黒字	23.3	22.1	20.4	21.9	17.3	19.5	22.6	28.1	20.5	22.4	22.0	25.3	20.1	16.7	25.9	29.5	24.5	19.9	28.6	20.3	19.2	17.8	25.6	23.2	19.2	12.9	18.3	21.2	14.2
やや黒字	26.7	29.0	27.6	33.9	29.9	29.3	37.1	33.8	30.8	30.6	35.7	38.4	27.3	31.4	32.1	33.6	22.3	29.9	27.3	31.2	28.1	30.5	32.7	33.6	19.7	16.9	23.9	27.6	27.9
収支トントン	20.7	22.1	20.9	25.7	21.8	25.4	19.9	25.6	17.8	22.9	23.2	20.5	21.6	29.5	26.5	25.3	25.9	25.7	22.0	28.7	28.1	25.0	23.6	22.7	30.5	17.3	19.1	25.1	25.8
やや赤字	16.7	14.3	11.6	12.6	16.2	15.1	14.0	9.4	17.8	11.2	14.9	11.6	18.7	14.1	8.0	4.8	12.2	15.4	16.7	10.9	14.7	16.5	11.6	12.8	13.1	19.6	17.4	10.8	15.8
赤字	12.7	12.4	7.6	6.0	14.7	10.7	6.5	3.1	13.0	12.9	4.2	4.1	12.2	8.3	7.4	6.8	15.1	9.1	5.3	8.9	9.8	10.2	6.5	7.6	17.4	33.3	21.3	15.3	16.3
DI値	20.6	24.4	28.8	37.2	16.3	23.0	39.2	49.4	20.5	28.8	38.7	47.9	16.5	25.6	42.6	51.4	19.4	25.3	33.9	31.7	22.8	21.6	40.2	36.5	8.5	-23.1	3.5	22.7	10.0

1人当たり売上高(前年同期比)

カテゴリ	14 I	II	III	IV	15 I	II	III	IV	16 I	II	III	IV	17 I	II	III	IV	18 I	II	III	IV	19 I	II	III	IV	20 I	II	III	IV	21 I
合計	194	235	225	208	215	223	207	179	166	192	189	166	160	170	186	168	161	296	303	250	259	269	245	247	241	300	272	257	225
増加	37.6	22.6	22.2	16.3	22.8	22.4	27.5	25.7	25.3	19.8	18.5	27.1	18.8	22.3	27.4	30.4	20.5	23.0	21.5	25.2	19.7	24.2	25.7	24.7	21.6	9.7	15.8	20.2	17.3
横ばい	42.8	40.9	42.2	48.1	40.0	44.8	47.3	47.5	41.6	50.5	52.4	48.8	46.9	48.6	48.9	42.3	50.9	54.4	51.5	47.2	53.3	50.6	50.2	51.0	43.6	31.0	30.9	42.8	40.0
減少	19.6	36.6	33.8	35.6	37.2	32.7	25.1	26.8	33.1	29.7	29.1	24.1	34.4	29.1	23.7	27.4	28.6	22.6	27.1	27.6	27.0	25.3	24.1	24.3	34.9	59.3	53.3	30.7	42.7
DI値	18.0	-14.0	-11.6	-19.2	-14.4	-10.3	2.4	-1.1	-7.8	-9.9	-10.6	3.0	-15.6	-6.9	3.8	3.0	-8.1	0.3	-5.6	-2.4	-7.3	-1.1	1.6	0.4	-13.3	-49.7	-37.5	-16.7	-25.3

1人当たり付加価値(前年同期比)

カテゴリ	14 I	II	III	IV	15 I	II	III	IV	16 I	II	III	IV	17 I	II	III	IV	18 I	II	III	IV	19 I	II	III	IV	20 I	II	III	IV	21 I
合計	192	231	225	202	211	216	206	180	164	189	186	165	160	166	185	167	160	292	299	248	257	267	244	246	239	300	268	256	221
増加	28.1	16.5	17.3	17.3	18.0	19.0	24.3	25.6	20.1	18.5	17.7	21.8	16.3	21.4	21.1	26.9	18.1	21.9	22.1	21.4	19.1	21.0	21.7	20.3	17.2	7.0	12.3	15.2	15.4
横ばい	45.8	48.1	43.1	45.5	46.0	50.0	49.5	46.7	48.8	53.4	52.2	53.3	50.6	50.9	51.9	46.7	54.4	51.4	51.2	50.4	54.1	54.3	54.5	57.7	46.4	37.7	40.7	48.8	44.8
減少	26.0	35.5	36.4	37.1	36.0	31.0	26.2	27.8	31.1	28.0	30.1	24.8	33.1	27.7	27.0	26.3	27.5	26.7	26.8	28.2	26.8	24.7	23.8	22.0	36.4	55.3	47.0	35.9	39.8
DI値	2.1	-19.0	-19.1	-19.8																									

人手の過不足

カテゴリ	14 I	II	III	IV	15 I	II	III	IV	16 I	II	III	IV	17 I	II	III	IV	18 I	II	III	IV	19 I	II	III	IV	20 I	II	III	IV	21 I
合計	194	233	225	207	214	222	207	182	161	191	191	169	158	172	183	169	158	299	292	246	257	267	238	242	231	291	271	254	223
過剰	0.0	0.0	0.4	0.5	0.5	0.9	1.0	0.5	0.6	1.0	0.0	0.0	0.6	1.7	0.5	0.0	0.0	1.0	0.0	0.0	0.4	1.1	0.8	0.8	1.7	6.5	4.1	1.2	1.3
やや過剰	9.3	8.6	6.7	8.7	8.9	9.0	5.8	10.4	8.1	7.3	4.7	5.9	7.6	8.0	4.4	7.7	3.8	3.7	5.5	5.3	4.7	5.6	6.3	3.3	8.2	15.1	12.2	11.4	13.9
適正	42.3	48.9	47.1	45.9	47.7	48.2	43.5	39.6	41.0	42.9	46.1	41.4	38.6	36.4	38.3	36.1	40.5	36.8	31.2	30.1	31.5	32.2	29.4	33.5	35.5	38.1	40.2	41.3	44.8
やや不足	40.2	33.5	30.7	34.3	29.4	33.3	38.6	38.5	43.5	39.8	37.7	39.1	38.6	42.0	43.7	39.1	43.7	42.5	45.2	46.7	48.6	42.7	49.2	49.2	40.7	33.0	33.9	37.4	30.0
不足	8.2	9.0	12.4	10.6	13.6	8.6	11.1	11.0	6.8	8.9	11.5	13.6	14.6	11.9	13.1	17.2	12.0	16.1	18.2	17.9	14.8	18.4	14.3	13.2	13.9	7.2	9.6	8.7	9.9
D値	-39.1	-33.9	-36.0	-35.7	-33.6	-32.0	-42.9	-38.6	-41.6	-40.3	-44.5	-46.7	-44.9	-44.3	-51.9	-48.5	-51.9	-53.8	-57.9	-59.3	-58.4	-54.3	-56.3	-58.3	-44.6	-18.6	-27.3	-33.5	-24.7

資金繰りの状況

カテゴリ	14 I	II	III	IV	15 I	II	III	IV	16 I	II	III	IV	17 I	II	III	IV	18 I	II	III	IV	19 I	II	III	IV	20 I	II	III	IV	21 I
合計	165	211	225	186	197	204	179	160	146	170	172	157	146	140	168	149	143	265	271	209	225	241	211	217	205	263	245	222	202
余裕あり	24.8	21.3	15.6	18.3	18.3	19.6	19.0	21.3	19.9	21.8	18.6	18.5	23.3	17.5	22.0	19.5	22.4	20.0	19.2	17.2	17.8	19.9	20.9	18.0	16.6	19.0	20.8	22.5	23.3
やや余裕あり	15.2	19.0	13.8	16.1	15.7	17.2	21.8	16.3	17.1	21.2	16.9	18.5	15.8	15.6	12.5	22.8	18.9	19.2	19.9	16.7	15.6	20.3	14.2	21.2	16.6	19.8	20.8	21.2	23.8
順調	40.6	38.9	35.1	43.0	38.6	42.2	41.3	44.4	39.7	37.1	44.8	46.5	41.8	52.5	46.4	40.3	40.6	38.9	41.0	43.1	46.2	38.2	43.6	39.2	39.5	33.5	40.0	37.4	35.6
やや窮屈	15.2	17.1	21.8	19.9	25.4	18.1	14.5	17.5	18.5	16.5	17.4	14.0	15.8	11.9	14.9	15.4	14.0	21.1	17.0	20.6	17.3	18.7	18.0	17.5	19.0	23.2	13.1	16.7	14.4
窮屈	4.2	3.8	1.8	2.7	2.0	2.9	3.4	0.6	4.8	3.5	2.3	2.5	3.4	2.5	4.2	2.0	4.2	0.8	3.0	2.4	3.1	2.9	3.3	4.1	8.3	4.6	5.3	2.3	3.0
D値	20.6	19.4	5.8	11.8	6.6	15.8	22.9	19.5	13.7	22.9	15.7	20.4	19.9	18.8	15.5	24.8	23.1	17.4	19.2	11.0	12.9	18.7	13.7	17.5	5.9	11.0	23.3	24.8	29.7

設備の過不足感

カテゴリ	14 I	II	III	IV	15 I	II	III	IV	16 I	II	III	IV	17 I	II	III	IV	18 I	II	III	IV	19 I	II	III	IV	20 I	II	III	IV	21 I
合計	177	228	225	200	205	213	20	179	161	176	179	163	156	152	180	165	157	287	290	239	250	260	232	240	232	290	266	245	218
過剰	0.0	0.4	0.0	0.5	0.0	0.5	1.0	0.6	0.6	0.6	0.6	0.0	0.0	0.0	0.6	0.6	0.0	0.3	0.3	0.4	0.4	0.0	0.0	0.0	0.0	0.8	1.5	0.8	1.4
やや過剰	3.4	4.4	3.1	4.5	4.4	4.2	5.0	5.6	3.1	6.3	4.5	6.1	6.4	6.6	3.3	3.6	3.8	3.8	3.1	3.8	4.4	6.2	6.5	5.8	6.0	5.9	7.1	5.7	5.5
適正	70.1	71.1	69.8	74.5	73.2	73.2	71.1	73.7	72.7	69.3	76.0	71.2	70.5	75.3	78.3	75.2	72.0	68.6	74.5	69.9	65.2	73.5	71.6	68.8	73.7	72.1	70.3	73.1	69.3
やや不足	24.3	22.8	18.2	18.5	20.5	20.7	20.9	19.0	21.7	21.6	17.3	20.2	21.8	16.9	14.4	19.4	20.4	24.0	20.0	23.4	27.2	18.5	21.6	22.5	18.1	19.3	19.9	18.4	22.0
不足	2.3	1.3	1.3	2.0	2.0	1.4	2.0	1.1	1.9	2.3	1.7	2.5	1.3	1.2	3.3	1.2	3.8	3.1	2.1	2.5	2.8	1.9	0.4	2.1	1.3	0.3	1.1	2.0	1.8
D値	-23.2	-19.3	-16.4	-15.5	-18.1	-17.4	-16.9	-13.9	-19.9	-17.0	-14.0	-16.6	-16.7	-11.4	-13.9	-16.4	-20.4	-23.0	-18.6	-21.8	-25.2	-14.2	-15.5	-17.9	-12.5	-11.4	-12.4	-13.9	-17.0

業種別・業況判断

	2013				2014				2015				2016				2017				2018				2019				2020				2021						
	I	II	III	IV	I	II	III	IV	I	II	III	IV	I	II	III	IV	I	II	III	IV	I	II	III	IV	I	II	III	IV	I	II	III	IV	I	II	III	IV	I	II	III
全体	-6.4	5.9	21.6	24.3	14.4	-8.4	18.8	-20.7	-18.8	-6.4	1.0	1.7	-5.4	-9.2	-3.6	-8.9	0.6	-4.9	-1.2	-13.3	-2.4	-6.3	-10.4	-4.7	-2.6	3.8	-7.9	-28.6	-53.2	-42.3	-26.6	-35.9	-23.6	-51.7	-16.7	-16.7			
建設業	4.8	23.9	36.4	27.9	6.7	-10.9	-40.0	-36.0	-11.9	-11.9	-2.7	-25.0	-26.5	-10.0	13.2	-8.8	-14.7	23.1	15.8	17.6	1.6	-7.2	-7.4	-9.0	-3.5	-10.0	-24.1	-33.3	-28.2	-20.6	-28.8	-11.1	-16.7	-16.7	-16.7	-16.7			
製造業	-11.9	5.8	16.4	15.9	7.0	0.0	-25.5	-26.1	-22.4	-15.1	5.9	2.2	-17.1	-11.6	-22.5	-29.3	-6.8	-14.5	-17.2	0.0	-15.6	-10.0	-24.1	-33.3	-42.3	-43.3	-41.4	-40.0	100.0	100.0	100.0	100.0							
流通業	-5.1	-2.3	17.7	27.9	32.4	-7.3	-21.8	-12.5	-26.9	12.4	2.4	7.9	-4.4	-7.9	-12.9	-8.8	-7.7	-1.4	5.4	1.4	-10.0	-6.1	-11.2	-8.5	-14.6	-9.1	6.4	-1.3	-38.7	-60.4	-56.5	-36.5	-15.7	-12.9	-12.9	-12.9			
サービス業	-12.0	2.7	16.6	23.1	-7.1	-26.3	-3.3	-6.4	-2.4	-2.5	6.9	-13.7	-12.0	-6.7	3.3	-12.0	5.9	-4.2	3.8	0.0	-39.1	5.2	15.1	-5.5	16.7	20.8	27.9	2.4	-26.2	-63.8	-48.9	-41.3	-31.3	-8.3	-8.3	-8.3			

地域別・業況判断

	2013				2014				2015				2016				2017				2018				2019				2020				2021						
	I	II	III	IV	I	II	III	IV	I	II	III	IV	I	II	III	IV	I	II	III	IV	I	II	III	IV	I	II	III	IV	I	II	III	IV	I	II	III	IV	I	II	III
全体	-4.2	2.0	20.7	24.0	12.3	-9.3	18.8	-20.7	-18.8	-6.4	1.0	1.7	-5.4	-9.2	-3.6	-8.9	0.6	-4.9	-1.2	-13.3	-2.4	-6.3	-10.4	-4.7	-2.6	3.8	-7.9	-28.6	-53.2	-42.3	-26.6	-35.9	-23.6	-51.7	-16.7	-16.7			
20人未満	-1.1	6.3	18.2	22.1	6.4	-13.0	-28.2	-25.0	-22.3	-40.3	-19.1	-3.5	-5.5	-19.1	-13.6	-12.3	0.0	-7.8	-1.6	-21.7	-3.7	-4.5	-10.5	-2.8	-13.9	-8.6	-7.4	-26.2	-56.9	-32.6	-27.7	-27.8	-14.4	-14.4	-14.4	-14.4			
20人以上50人未満	0.0	-7.9	14.8	17.7	13.1	-9.0	-18.2	-21.4	-18.0	-8.4	4.0	-3.0	-18.2	-4.4	6.7	-3.7	-3.4	11.9	5.3	11.9	5.3	0.0	-10.1	-17.5	-4.4	-3.3	9.5	-15.3	-42.4	-48.7	-48.8	-47.3	-10.7	-7.1	-7.1	-7.1			
50人以上100人未満	-8.0	4.7	25.8	50.0	14.8	2.8	-10.7	-27.0	-17.2	3.4	11.8	6.7	0.0	-6.7	-3.6	3.2	-7.4	10.0	17.2	17.2	-19.4	-9.1	-3.9	3.8	-14.3	0.0	2.1	16.2	4.8	-24.4	-47.2	-50.0	-42.9	-23.1	-23.1	-23.1			
100人以上	-23.1	16.7	41.7	47.3	26.3	-16.7	0.0	-12.0	-20.0	14.3	40.0	28.6	20.7	0.0	-18.2	-26.3	-18.8	-4.8	0.0	0.0	-26.7	-10.0	-15.8	15.2	-20.0	10.0	6.1	-7.5	-27.3	-61.4	-43.6	-25.0	-34.5	-6.9	-6.9	-6.9			

地域別・売上高

	2018				2019				2020				2021			
	II	III	IV	I	II	III	IV	I	II	III	IV	I	II	III	IV	I
全体	-2.4	-6.3	-10.4	-4.7	-2.6	3.8	-7.9	-29.6	-53.2	-42.9	-36.9	-23.6	-6.7	-10.6	-10.6	-10.6
道	1.4	-2.7	-6.8	0.0	-4.3	-4.1	-7.9	-25.4	-49.4	-41.7	-37.7	-26.5	-10.6	-10.6	-10.6	-10.6
支	-12.3	-6.3	-10.9	-26.4	7.1	12.8	-5.8	-23.1	-49.2	-38.5	-39.6	-35.7	-12.9	-12.9	-12.9	-12.9
南	-20.0	-25.0	-18.2	2.9	-8.1	11.8	-14.8	-42.9	-68.9	-46.3	-33.3	14.8	18.5	18.5	18.5	18.5
北	11.8	0.0	-14.7	2.3	-5.7	11.1	-5.6	-42.9	-56.8	-50.0	-25.0	-24.1	-3.4	-3.4	-3.4	-3.4

業種別・売上高

	2013				2014				2015				2016				2017				2018				2019				2020				2021						
	I	II	III	IV	I	II	III	IV	I	II	III	IV	I	II	III	IV	I	II	III	IV	I	II	III	IV	I	II	III	IV	I	II	III	IV	I	II	III	IV	I	II	III
全体	-7.0	9.5	25.9	26.8	32.3	-3.4	-11.7	-17.7	-10.9	-1.3	4.3	4.4	-2.9	-11.3	-13.8	-1.2	-6.7	0.0	5.9	5.3	-4.4	5.3	0.3	-9.6	-4.2	1.1	5.3	-2.0	-19.3	-54.1	-43.2	-28.1	-27.6	-18.8	-18.8	-18.8			
建設業	2.2	19.6	37.0	30.0	17.0	0.0	-13.2	-32.6	0.0	-34.9	-14.0	0.0	-26.5	-24.3	-25.0	5.1	-11.4	0.0	12.8	23.7	23.5	4.9	-14.9	-7.1	-5.1	0.0	-13.8	-11.5	-3.2	-36.2	-20.9	-21.7	-11.3	-20.8	-20.8	-20.8			
製造業	-21.0	11.3	17.7	31.0	32.6	-9.5	-30.8	-10.4	-24.5	-1.9	7.7	-4.4	18.5	-18.4	-9.1	-8.3	-7.3	2.1	2.2	-5.1	-23.8	5.5	-1.3	-19.7	-1.5	-14.1	-3.1	-10.2	-18.2	-59.5	-40.0	-37.1	-58.0	10.9	10.9	10.9			
流通業	-6.2	3.5	20.9	22.9	45.2	-2.2	-7.9	-20.7	-19.1	9.4	6.1	9.0	-5.9	-11.8	-18.1	-2.9	-9.0	-5.7	4.1	0.0	0.0	2.9	-1.0	-3.5	-13.8	-2.1	11.5	0.0	-28.4	-61.3	-54.7	-19.3	-23.9	-7.8	-7.8	-7.8			
サービス業	0.0	8.3	29.6	14.2	24.2	-2.6	13.4	0.0	6.9	10.2	16.1	8.7	0.0	10.0	0.0	4.0	15.8	12.0	3.6	4.3	-21.7	13.6	22.6	-7.9	14.0	20.8	31.0	14.3	-26.2	-62.1	-58.7	-40.4	-20.8	-12.2	-12.2	-12.2			

地域別・売上高

	2013				2014				2015				2016				2017				2018				2019				2020				2021						
	I	II	III	IV	I	II	III	IV	I	II	III	IV	I	II	III	IV	I	II	III	IV	I	II	III	IV	I	II	III	IV	I	II	III	IV	I	II	III	IV	I	II	III
全体	-5.5	6.9	25.9	26.2	29.3	-2.3	-11.1	-17.7	-10.9	-1.3	4.3	4.4	-2.9	-11.3	-13.8	-1.2	-6.7	0.0	5.9	5.3	-4.4	5.3	0.3	-9.6	-4.2	1.1	5.3	-2.0	-19.3	-54.1	-43.2	-28.1	-27.6	-18.8	-18.8	-18.8			
20人未満	-7.8	16.2	19.3	16.2	28.2	-7.8	-13.5	-16.2	-16.3	-5.1	4.3	0.0	-14.3	-25.7	-19.7	-7.5	-6.8	-8.3	-6.3	-6.3	-8.1	-12.9	8.0	-16.2	-8.3	-5.8	-10.5	-6.2	-17.2	-56.3	-37.1	-23.1	-27.4	-14.6	-14.6	-14.6			
20人以上50人未満	1.4	-10.4	19.7	17.2	26.2	-1.2	-12.6	-16.9	-4.2	-9.6	-15.9	-1.5	-3.3	-4.3	-13.0	10.0	1.8	8.3	11.7	8.0	3.8	0.0	0.0	-15.9	-11.1	-9.4	3.2	-11.5	-32.4	-48.7	-42.0	-32.9	-16.4	1.9	1.9	1.9			
50人以上100人未満	-6.9	23.8	31.2	48.3	23.4	11.1	-13.4	-27.0	-6.6	28.1	14.3	10.3	3.5	0.0	-3.4	-6.5	-10.7	10.3	17.2	17.2	-6.7	0.0	0.0	13.5	-18.9	2.3	-4.3	23.1	2.3	-14.3	-55.6	-47.7	-36.0	-31.6	0.0	0.0			
100人以上	-14.8	16.7	40.0	41.3	52.7	-8.3	4.0	-12.0	-14.3	14.3	14.7	38.1	5.5	0.0	-9.1	-21.1	-25.0	-14.3	0.0	0.0	-18.8	12.5	18.4	25.7	-20.0	30.0	34.4	7.5	-9.1	-50.0	-51.3	-15.6	-41.4	-7.7	-7.7	-7.7			

地域別・売上高

	2018				2019				2020				2021			
	II	III	IV	I	II	III	IV	I	II	III	IV	I	II	III	IV	I
全体	5.3	0.3	-9.6	-4.2	1.1	5.3	-2.0	-19.3	-54.1	-43.2	-28.1	-27.6	-6.8	-6.8	-6.8	-6.8
道	4.1	6.9	-3.2	1.6	0.0	-4.0	-1.6	-12.9	-46.9	-43.1	-32.1	-28.4	-8.9	-8.9	-8.9	-8.9
支	12.3	-1.6	-17.2	-17.5	3.4	18.8	-17.5	-54.8	-42.6	-32.7	-42.9	-13.7	-13.7	-13.7	-13.7	
南	-5.3	-2.1	-5.7	2.7	-5.3	6.1	-17.9	-39.5	-72.7	-51.2	-17.1	3.7	0.0	0.0	0.0	0.0
北	17.6	4.5	-25.0	-9.3	8.3	18.9	-5.4	-25.6	-65.8	-36.3	-15.2	-24.1	5.9	5.9	5.9	5.9

業種別・採算

	2013				2014				2015				2016				2017				2018				2019				2020				2021		
	I	II	III	IV	I	II	III	IV	I	II	III	IV	I	II	III	IV	I	II	III	IV	I	II	III	IV	I	II	III	IV	I	II	III	IV	I	IV	決算
全体	-11.8	-3.4	30.0	145.6	-16.6	-22.0	-21.5	-14.8	-7.5	-2.0	11.1	-5.5	-32.6	-30.0	-1.2	-5.7	-5.8	-5.0	-9.8	-13.5	-4.2	-10.3	-15.3	-6.3	-5.6	0.0	-6.6	-32.5	-50.5	-42.5	-24.0	-39.4	-5.5		
建設業	-2.5	6.5	0.0	19.5	6.5	-17.0	-24.6	-35.6	-14.6	34.1	-5.7	-5.6	-29.1	-31.4	-15.0	5.9	2.9	3.0	2.8	2.8	9.1	0.0	-7.4	-14.8	-8.6	-6.3	-7.1	-16.4	-8.3	-26.1	-22.4	-19.0	0.0	-22.0	
製造業	-16.0	2.0	6.0	16.7	-5.0	-15.2	-46.1	-52.0	-25.0	-36.0	-7.1	-2.4	-15.7	-16.3	-12.2	2.9	-22.5	-17.8	-11.1	-11.1	-19.8	-11.8	-19.4	-20.6	-10.9	-9.1	-22.6	-46.8	-46.3	-38.3	-29.2	18.6			
流通業	-12.5	-6.9	20.2	15.6	26.5	-13.7	-17.2	-14.9	-12.1	14.4	18.6	9.5	-10.5	-10.4	-8.8	-9.1	-9.2	-3.0	-4.1	-13.1	-13.1	-9.9	-8.3	-9.5	-15.5	-6.4	10.0	2.6	-32.5	-52.2	-12.9	-23.5	-9.5		
サービス業	-13.9	-2.8	4.7	14.8	7.4	-28.6	11.1	-12.5	-11.9	-19.4	14.3	-13.0	4.0	3.7	-6.9	0.0	3.1	6.0	-15.4	-18.2	12.1	-5.9	-16.2	17.1	14.0	7.1	-12.8	-29.3	-63.8	-51.1	-34.1	-26.7	-7.5		

地域別・採算

	2013				2014				2015				2016				2017				2018				2019				2020				2021	
	I	II	III	IV	I	II	III	IV	I	II	III	IV	I	II	III	IV	I	II	III	IV	I	II	III	IV	I	II	III	IV	I	II	III	IV	I	IV
全体	-11.8	-3.4	30.0	145.6	-16.6	-22.0	-21.5	-14.8	-7.5	-2.0	11.1	-5.5	-32.6	-30.0	-1.2	-5.7	-5.8	-5.0	-9.8	-13.5	-4.2	-10.3	-15.3	-6.3	-5.6	0.0	-6.6	-32.5	-50.5	-42.5	-24.0	-39.4	-5.5	
20A未満	-11.6	8.8	34.3	-1.4	5.2	-36.8	-28.3	-22.4	-23.1	-35.8	-6.2	1.9	-11.1	-28.4	-8.6	0.0	-3.4	-0.7	-13.3	-3.4	13.3	2.8	-8.5	-17.7	-3.8	-4.7	-11.7	-8.3	-20.2	-51.8	-36.0	-20.7	-39.1	-11.9
20A以上50A未満	-6.0	-22.9	-2.6	14.3	13.6	-7.1	-22.1	-7.0	-35.0	-8.1	-6.0	-10.3	-4.8	-10.4	-3.6	1.9	-6.8	-8.3	-2.0	-2.0	-8.0	-7.4	-14.9	-12.7	-7.4	-11.1	4.8	-13.6	-37.3	-44.9	-37.0	-26.4	-7.0	3.8
50A以上100A未満	-10.4	-4.9	13.3	46.5	10.4	2.8	-14.3	-15.4	-3.3	24.1	21.9	3.7	0.0	0.0	-11.1	-6.7	3.7	6.9	13.8	-23.3	-13.6	-12.5	0.0	-25.7	0.0	-6.4	7.7	0.0	-19.5	-46.3	-52.4	-32.7	-21.1	2.9
100A以上	-27.0	12.5	28.0	41.2	26.3	-34.8	-20.0	-32.0	-15.0	13.6	9.5	28.6	16.6	-4.8	-4.5	-15.8	-33.3	-10.0	-4.0	-28.6	-31.3	-17.9	-18.4	0.0	-16.7	10.3	9.1	-2.7	-21.9	-56.5	-55.0	-12.5	-37.9	-35.4

地域別・採算

	2018				2019				2020				2021
	II	III	IV	IV	II	III	IV	IV	II	III	IV	IV	IV
全	-4.2	-10.3	-15.3	-6.3	-5.6	-10.0	-6.6	-23.5	-50.5	-42.5	-24.0	-19.4	-5.5
建	2.1	-5.8	-10.7	-4.8	0.7	-8.8	-0.8	-14.8	-45.3	-45.8	-27.9	-23.6	-6.1
造	-12.3	-17.2	-16.4	-18.2	-11.8	-10.4	-4.0	-27.9	-45.9	-35.8	-22.2	-34.6	-19.6
流	-7.3	-13.0	-17.6	0.0	-18.4	2.9	-29.6	-38.9	-67.4	-44.7	-20.0	19.2	3.8
通	2.0	-11.6	-28.1	0.0	-17.6	13.3	-11.8	-62.9	-57.9	-36.4	-10.6	10.3	

業種別・採算の水準

	2013				2014				2015				2016				2017				2018				2019				2020				2021
	I	II	III	IV	I	II	III	IV	I	II	III	IV	I	II	III	IV	I	II	III	IV	I	II	III	IV	I	II	III	IV	I	II	III	IV	I
全体	-11.6	28.0	44.0	46.2	21.4	24.0	32.8	37.2	16.3	23.0	38.2	48.4	20.5	28.8	38.7	47.9	16.5	25.6	42.6	51.4	25.3	33.9	31.7	22.8	21.6	40.2	36.5	8.5	-23.1	3.5	22.7	10.0	
建設業	0.0	23.8	51.0	48.3	39.3	4.9	29.0	21.9	21.0	7.8	30.5	25.1	37.9	15.4	39.4	43.3	14.3	35.5	32.3	61.3	51.5	33.3	22.8	11.9	32.7	24.5	34.7	37.5	34.0	14.0	38.2	45.7	40.0
製造業	6.2	32.6	35.6	31.7	-17.2	18.0	17.1	35.0	-15.5	26.9	31.9	62.5	2.9	35.7	29.7	43.3	-5.7	30.0	4.9	41.2	23.2	41.9	40.4	13.6	16.1	26.5	34.6	1.9	-38.4	-14.3	0.0	-7.0	
流通業	-12.7	28.6	43.9	46.0	33.8	34.1	46.5	50.8	21.6	26.0	57.5	52.2	22.4	51.6	49.2	25.0	25.8	47.6	54.1	42.1	16.1	19.5	30.8	38.6	22.4	20.0	47.8	36.1	4.2	-22.0	-5.5	31.3	0.0
サービス業	9.4	25.9	44.5	36.4	21.0	29.5	29.6	31.2	34.1	27.0	17.2	45.0	21.7	40.7	50.9	60.9	46.7	4.5	42.3	42.1	35.0	29.8	45.5	24.1	28.6	28.3	50.0	34.5	-2.7	-52.1	2.9	10.5	7.5

業種別・採算の水準

	2013				2014				2015				2016				2017				2018				2019				2020				2021
	I	II	III	IV	I	II	III	IV	I	II	III	IV	I	II	III	IV	I	II	III	IV	I	II	III	IV	I	II	III	IV	I	II	III	IV	I
全体	0.1	25.3	44.0	45.5	18.6	26.2	32.4	37.2	9.3	23.7	38.2	48.4	20.5	28.8	38.7	47.9	16.5	25.6	42.6	51.4	25.3	33.9	31.7	22.8	21.6	40.2	36.5	8.5	-23.1	3.5	22.7	10.0	
建設業	-21.9	45.2	38.1	37.8	-0.0	25.3	14.3	20.0	-6.4	20.5	30.5	40.0	38.5	29.6	35.5	40.4	3.8	30.4	35.7	50.0	7.5	17.0	27.4	9.9	15.7	20.0	27.2	29.3	-9.6	-34.8	-2.6	17.1	3.0
製造業	15.6	-4.9	42.8	45.5	30.6	15.6	36.1	33.8	42.4	9.2	40.3	50.8	38.2	23.4	47.7	49.1	6.5	3.8	37.7	40.0	41.3	37.9	30.3	46.0	24.1	35.3	44.9	43.1	4.7	-31.4	5.6	23.7	12.8
流通業	10.7	22.2	46.2	60.8	14.3	29.4	46.2	62.8	18.5	38.0	35.7	50.0	15.4	35.7	26.9	39.3	43.5	32.0	50.0	53.3	14.3	14.6	29.8	34.4	30.0	13.3	45.2	32.5	16.2	-6.5	0.0	13.2	12.5
サービス業	40.0	55.0	66.7	50.0	57.2	63.7	54.1	63.7	17.7	76.2	72.2	70.0	53.3	62.5	70.6	86.7	53.3	45.0	60.9	76.5	30.6	30.6	57.6	62.1	31.0	41.2	69.0	51.4	45.2	2.4	22.2	38.5	29.2

地域別・採算の水準

	2018				2019				2020				2021
	II	III	IV	IV	II	III	IV	IV	II	III	IV	IV	IV
全	25.3	33.9	31.7	31.7	21.6	40.2	36.5	8.5	-23.1	3.5	22.7	10.0	
建	23.8	28.5	36.1	25.0	17.2	35.6	44.4	9.0	-22.6	-4.9	14.2	12.0	
造	23.9	42.0	21.3	10.0	38.2	48.0	34.9	17.4	-11.3	2.3	30.2	-4.2	
東	-3.1	31.4	16.7	31.3	5.9	28.6	18.3	-3.3	-23.5	8.6	12.0	16.0	
道	56.4	43.2	50.0	26.2	25.8	61.3	27.3	3.8	-45.2	33.3	51.7	24.0	

業種別・業況水準

	2013				2014				2015				2016				2017				2018				2019				2020				2021						
	I	II	III	IV	I	II	III	IV	I	II	III	IV	I	II	III	IV	I	II	III	IV	I	II	III	IV	I	II	III	IV	I	II	III	IV	I	II	III	IV	I	II	III
全体	-8.4	-2.7	32.6	20.8	9.6	-12.1	-16.1	-32.2	-19.5	-32.7	8.2	-3.9	-5.4	3.0	-5.0	-5.2	10.9	-4.7	-8.8	-5.1	1.0	-10.3	-10.3	-10.3	-5.9	-3.5	7.1	0.4	-26.0	-42.3	-29.3	-29.3	-23.4	-28.0	-28.0	-22.7			
建設業	-4.6	11.2	36.9	35.0	9.0	2.1	-11.8	-15.3	-9.1	-23.2	-4.8	0.0	-21.8	-32.4	-2.5	20.5	5.9	26.3	31.6	26.5	8.3	2.9	1.8	11.7	11.3	0.8	8.7	1.8	-5.0	-21.1	-4.4	-8.8	-3.7	-16.7	-3.8	-3.0			
製造業	-11.9	5.8	0.0	13.7	-9.7	-14.0	-25.5	-17.0	-28.0	-33.1	-9.4	4.4	-23.8	-14.3	-9.3	11.1	-24.4	-8.5	-2.3	-5.0	-23.8	-45.1	-6.6	-13.8	-15.4	0.0	-6.7	-33.3	-68.8	-37.3	-33.3	-38.0	-18.0	-18.0	-38.0	-18.0			
流通業	-15.4	-3.6	10.8	14.0	18.3	-11.5	-17.2	-2.5	-20.4	-7.4	11.3	8.0	0.1	-16.8	-8.7	-4.4	-1.5	-10.3	13.5	-10.0	-11.0	-1.0	-9.6	-13.4	-10.0	7.7	0.0	-33.8	-46.0	-40.7	-20.9	-32.9	-27.1	-27.1	-32.9	-27.1			
サービス業	0.1	2.7	7.0	32.0	17.9	-28.7	-3.3	-26.8	-21.9	-32.8	18.9	-9.1	0.0	-3.3	0.0	-32.5	5.9	0.0	3.7	4.3	-30.4	3.5	13.2	-19.4	7.1	14.6	23.3	-4.9	-28.6	-56.6	-31.1	-34.8	-37.5	-29.2	-37.5	-29.2			

規模別・業況水準

	2013				2014				2015				2016				2017				2018				2019				2020				2021						
	I	II	III	IV	I	II	III	IV	I	II	III	IV	I	II	III	IV	I	II	III	IV	I	II	III	IV	I	II	III	IV	I	II	III	IV	I	II	III	IV	I	II	III
全体	-7.0	-14.0	32.6	20.2	8.3	-12.1	-14.8	-32.2	-19.5	-32.7	8.2	-3.9	-5.4	3.0	-5.0	-5.2	10.9	-4.7	-8.8	-5.1	1.0	-10.3	-10.3	-10.3	-5.9	-3.5	7.1	0.4	-26.0	-42.3	-29.3	-29.3	-23.4	-28.0	-28.0	-22.7			
20人未満	-8.8	8.9	7.9	6.2	0.0	-18.2	-28.7	-36.6	-30.1	-14.0	-4.5	1.8	-18.4	-14.5	-12.1	1.9	-10.2	0.0	6.3	1.6	-14.8	-13.1	2.7	-14.6	-2.9	-9.9	-5.4	8.3	-31.0	-50.9	-22.9	-23.9	-30.9	-30.9	-25.6	-25.6			
20人以上50人未満	-1.5	-14.9	10.8	9.7	8.4	-16.0	-18.3	1.3	-28.8	-42.6	-14.7	5.9	0.0	1.9	-12.1	15.5	9.8	7.4	3.8	-1.1	-7.9	-4.4	3.1	8.1	-6.7	-23.9	-4.2	-35.4	-49.3	-10.7	-14.3	-14.3							
50人以上100人未満	-11.6	-9.9	9.7	64.2	11.1	0.1	-3.6	-26.9	-20.7	-6.6	8.8	17.2	-22.2	-20.0	-14.3	0.0	-7.4	6.7	17.2	0.0	-22.7	-36.0	13.5	-17.1	-4.8	-8.3	21.6	0.0	-19.5	-46.3	-25.0	-32.7	-41.0	-33.3	-41.0	-33.3			
100人以上	-11.5	16.7	21.7	36.8	31.5	4.2	12.0	4.0	-5.0	0.0	33.3	33.3	11.1	-9.5	-13.6	10.5	-6.3	-4.8	12.0	0.0	-20.0	2.5	15.8	11.8	-13.3	12.5	24.2	-4.9	-28.1	-47.7	-23.3	0.0	-31.0	-31.0	-31.0	-31.8			

地域別・業況水準

	2018				2019				2020				2021			
	II	III	IV	I	II	III	IV	I	II	III	IV	I	II	III	IV	I
全	-5.1	1.0	-10.3	-5.9	-1.5	7.1	0.4	-26.0	-37.3	-29.3	-23.4	-28.0	-27.7			
道	-6.1	2.1	-5.9	-4.1	-1.4	2.4	6.3	-26.8	-43.2	-33.3	-26.5	-22.1	-23.0			
支	-4.8	7.9	-9.1	-11.1	5.3	8.9	1.9	-28.8	-42.6	-22.2	-20.0	-46.4	-30.4			
道	-10.0	-2.3	-8.8	-5.7	-13.5	14.7	-22.2	-36.1	-35.6	-27.5	-24.2	-3.7	-11.1			
道	6.1	-8.7	-29.4	-4.7	0.0	13.9	-5.4	-21.4	-62.2	-25.0	-15.6	-37.9	-17.2			

業種別・人手の過不足

	2013				2014				2015				2016				2017				2018				2019				2020				2021						
	I	II	III	IV	I	II	III	IV	I	II	III	IV	I	II	III	IV	I	II	III	IV	I	II	III	IV	I	II	III	IV	I	II	III	IV	I	II	III	IV	I	II	III
全体	-23.4	-29.7	-36.4	-40.7	-39.3	-34.1	-37.0	-37.0	-33.6	-32.0	-42.9	-38.6	-41.6	-40.3	-44.5	-46.7	-44.9	-44.3	-51.9	-48.6	-51.9	-53.8	-57.9	-55.3	-58.4	-54.3	-56.3	-58.3	-44.6	-38.6	-27.3	-33.5	-24.7						
建設業	-38.6	-65.1	-67.3	-62.1	-65.8	-66.7	-62.2	-58.4	-56.8	-25.7	-42.9	-49.2	-40.7	-51.4	-64.3	-61.5	-55.3	-58.3	-73.0	-64.9	-70.6	-62.3	-76.3	-75.0	-75.9	-75.0	-66.1	-61.0	-58.9	-50.7	-54.2	-56.4							
製造業	-11.8	-5.8	-34.0	-28.5	-28.4	-18.0	-16.7	-12.7	-24.0	-38.6	-20.4	-36.1	-42.9	-34.1	-35.1	-43.3	-40.4	-56.6	-42.4	-56.6	-42.4	-41.5	-44.6	-43.1	-47.0	-41.8	-45.3	-42.4	-27.5	6.5	-10.0	-23.0	-8.2						
流通業	-12.8	-20.0	-33.4	-32.5	-26.4	-25.0	-29.3	-33.8	-20.2	-34.5	-37.8	-24.4	-42.2	-33.3	-38.9	-38.8	-36.5	-35.8	-38.9	-40.8	-47.5	-47.0	-51.0	-62.7	-47.0	-48.4	-51.3	-58.2	-42.1	-21.8	-24.7	-27.1	-14.5						
サービス業	-43.2	-46.9	-55.8	-39.3	-51.7	-50.1	-48.1	-42.4	-49.5	-44.7	-66.7	-83.6	-53.8	-48.4	-64.0	-64.0	-52.6	-52.0	-50.0	-59.1	-54.5	-69.5	-69.2	-56.8	-59.5	-57.8	-69.0	-65.2	-3.5	-26.7	-37.0	-21.3							

規模別・人手の過不足

	2013				2014				2015				2016				2017				2018				2019				2020				2021						
	I	II	III	IV	I	II	III	IV	I	II	III	IV	I	II	III	IV	I	II	III	IV	I	II	III	IV	I	II	III	IV	I	II	III	IV	I	II	III	IV	I	II	III
全体	-23.1	-29.5	-36.3	-42.8	-37.4	-33.6	-36.4	-36.4	-33.6	-32.0	-42.9	-38.6	-41.6	-40.3	-44.5	-46.7	-44.9	-44.3	-51.9	-48.6	-51.9	-53.8	-57.9	-55.3	-58.4	-54.3	-56.3	-58.3	-44.6	-38.6	-27.3	-33.5	-24.7						
20人未満	-20.9	-34.1	-44.2	-41.8	-39.1	-22.1	-24.7	-22.4	-27.4	-26.5	-34.3	-37.4	-34.6	-38.2	-39.3	-40.7	-35.4	-40.0	-38.4	-45.2	-43.5	-47.7	-51.0	-53.1	-56.5	-50.0	-43.3	-47.8	-39.0	-28.5	-28.0	-26.0							
20人以上50人未満	-26.9	-26.7	-35.7	-45.2	-34.5	-42.0	-44.8	-39.7	-33.8	-25.2	-42.9	-34.3	-48.8	-43.7	-47.5	-52.1	-42.4	-54.2	-47.1	-54.2	-47.1	-54.7	-56.1	-58.0	-65.3	-43.8	-46.0	-51.7	-32.4	-11.8	-22.2	-23.0							
50人以上100人未満	-33.3	-15.0	-46.9	-39.4	-26.7	-38.2	-32.2	-19.2	-31.1	-31.2	-35.4	-42.8	-51.8	-43.3	-34.5	-38.7	-39.3	-50.0	-58.6	-46.7	-59.1	-62.0	-62.7	-83.8	-76.7	-75.0	-81.6	-86.0	-52.4	-18.5	-34.1	-28.2							
100人以上	-26.9	-34.8	-58.3	-44.5	-57.9	-33.3	-41.6	-56.0	-50.0	-61.9	-80.9	-35.6	-61.1	-57.1	-68.2	-68.4	-73.3	-47.6	-76.0	-65.0	-85.7	-80.0	-71.1	-74.3	-62.1	-71.8	-75.8	-65.0	-80.0	-26.2	-27.5	-37.0	-50.0						

地域別・人手の過不足

	2018				2019				2020				2021			
	II	III	IV	I	II	III	IV	I	II	III	IV	I	II	III	IV	I
全	-53.8	-57.3	-59.3	-58.2	-54.3	-56.3	-58.3	-44.6	-31.6	-27.3	-33.5	-24.7				
道	-49.7	-59.4	-63.1	-59.0	-48.2	-54.9	-58.3	-48.7	-15.7	-22.1	-34.8	-27.9				
支	-61.4	-61.0	-64.9	-58.9	-60.1	-58.7	-60.8	-51.0	-21.7	-29.4	-32.1	-8.9				
道	-55.0	-60.9	-57.6	-55.6	-62.9	-66.7	-67.0	-17.1	-46.3	-32.4	-33.3					
道	-56.9	-45.5	-38.2	-58.1	-57.1	-51.4	-48.6	-39.3	-27.0	-23.5	-31.3	-34.5				

業種別・資金繰りの状況

	2013				2014				2015				2016				2017				2018				2019				2020				2021			
	I	II	III	IV	I	II	III	IV	I	II	III	IV	I	II	III	IV	I	II	III	IV	I	II	III	IV	I	II	III	IV	I	II	III	IV	I	II	III	IV
全体	-0.5	13.6	12.3	17.1	21.5	39.5	6.7	11.8	6.6	15.8	22.9	19.5	13.7	22.9	15.7	20.4	19.9	18.8	15.5	24.8	23.1	17.4	19.2	11.0	12.9	18.7	13.7	17.5	5.9	11.0	23.3	24.8	29.7			
建設業	0.1	25.0	28.9	32.4	27.0	25.6	13.4	13.1	32.5	16.7	51.4	27.6	32.3	38.7	35.0	27.0	35.3	31.3	27.8	36.3	45.5	25.0	26.6	35.6	26.9	47.3	30.8	22.8	34.0	37.5	44.1	42.6	44.9			
製造業	21.9	30.4	21.2	24.3	13.5	27.0	22.3	23.3	18.2	31.7	10.5	16.6	19.5	13.2	25.7	8.3	19.5	0.0	28.1	0.0	22.2	10.6	9.4	-7.3	10.5	7.0	-1.8	15.4	-6.4	6.1	23.8	12.7	29.5			
流通業	-6.9	13.1	10.7	9.5	21.2	17.2	0.1	13.2	-5.3	16.1	14.9	28.3	3.4	14.1	12.1	14.8	15.3	14.3	17.6	21.9	16.4	17.8	15.6	10.7	9.3	2.4	10.3	11.3	-1.4	14.5	18.2	26.4	26.2			
サービス業	-18.9	-21.2	-11.0	4.8	26.1	6.3	-11.6	-7.1	-13.5	8.6	0.0	9.4	13.6	32.0	0.0	17.4	31.3	13.0	15.4	16.8	5.3	12.5	29.4	3.3	8.3	24.4	17.6	20.0	-9.1	-27.1	7.1	10.5	12.2			

規模別・資金繰りの状況

	2013				2014				2015				2016				2017				2018				2019				2020				2021			
	I	II	III	IV	I	II	III	IV	I	II	III	IV	I	II	III	IV	I	II	III	IV	I	II	III	IV	I	II	III	IV	I	II	III	IV	I	II	III	IV
全体	-1.0	9.6	12.1	17.9	23.8	20.2	4.8	11.8	6.6	15.8	22.9	19.5	13.7	22.9	15.7	20.4	19.9	18.8	15.5	24.8	23.1	17.4	19.2	11.0	12.9	18.7	13.7	17.5	5.9	11.0	23.3	24.8	29.7			
20人未満	-1.5	7.8	-7.5	0.0	7.4	8.2	-26.1	-13.5	10.6	-3.7	11.7	18.3	7.0	18.3	-11.8	-7.8	12.5	20.4	10.0	15.1	19.6	5.2	17.2	-2.5	-2.2	6.5	2.5	6.0	-4.1	2.0	18.4	6.7	22.1			
20人以上50人未満	9.9	10.2	20.9	25.9	28.8	21.8	21.1	21.9	28.6	19.8	31.9	18.3	17.6	23.8	29.2	27.3	22.9	10.9	16.7	26.1	26.5	23.6	16.0	8.6	20.6	33.9	18.6	23.2	8.1	29.2	31.6	47.0	50.0			
50人以上100人未満	7.4	5.2	37.5	37.0	52.0	28.0	18.5	19.0	12.6	22.2	22.2	39.1	26.1	19.2	21.4	7.1	25.0	16.0	8.3	38.3	18.2	27.7	25.5	21.9	27.0	6.8	11.8	17.6	11.8	14.9	17.9	21.3	18.9			
100人以上	20.9	18.1	27.2	23.1	18.8	46.0	25.0	42.5	5.6	19.0	38.1	30.0	18.8	35.0	33.8	50.0	25.0	31.6	37.5	33.3	26.7	17.1	30.3	20.0	18.5	42.1	31.0	37.8	14.3	7.5	17.1	20.0	26.9			

地域別・資金繰りの状況

	2018				2019				2020				2021			
	II	III	IV	I	II	III	IV	I	II	III	IV	I	II	III	IV	I
全	17.4	19.2	11.0	12.9	18.7	13.7	17.5	5.9	11.0	23.3	24.8	29.7				
中	28.7	22.8	12.4	17.0	24.0	16.0	33.0	10.6	16.8	28.1	20.1	35.4				
東	15.1	8.9	10.4	1.9	20.4	18.2	2.0	10.9	9.6	18.0	15.2	19.2				
南	-2.9	8.7	12.5	15.6	2.8	10.0	-11.1	-3.0	9.8	18.9	16.7	12.5				
北	0.0	33.3	4.2	14.3	13.3	13.3	-13.6	-9.1	16.7	31.0	44.4					

業種別・設備の過不足

	2013				2014				2015				2016				2017				2018				2019				2020				2021			
	I	II	III	IV	I	II	III	IV	I	II	III	IV	I	II	III	IV	I	II	III	IV	I	II	III	IV	I	II	III	IV	I	II	III	IV	I	II	III	IV
全体	-13.8	-15.1	-19.4	-18.8	-23.0	-39.4	-17.7	-15.5	-18.1	-17.4	-16.9	-13.9	-19.9	-17.0	-14.0	-16.6	-16.7	-11.4	-13.9	-16.4	-20.4	-23.0	-18.6	-21.8	-23.2	-14.2	-15.5	-17.9	-12.5	-11.4	-12.4	-13.9	-17.0			
建設業	-26.2	-18.6	-21.6	-19.0	-22.7	-18.4	-19.6	-20.5	-7.4	-7.5	-27.0	-6.2	-9.7	-2.5	-12.8	-18.8	-18.8	-6.3	-18.4	-13.2	-12.1	-29.3	-14.9	-25.5	-25.4	-8.3	-13.2	-11.9	-12.1	-9.0	-16.2	-12.3	-17.3			
製造業	-15.6	-13.4	-22.4	-16.7	-26.8	-20.3	-8.7	-19.6	-26.0	-6.9	-26.0	-32.4	-35.4	-20.0	-20.6	-20.6	-17.5	-15.2	-11.4	-28.9	-19.0	-29.2	-24.0	-25.0	-32.8	-21.5	-18.3	-30.0	-12.7	-19.5	-20.9	-30.6				
流通業	-2.6	-6.1	-16.4	-16.9	-16.2	-17.9	-10.7	-13.9	-13.2	-17.2	-13.4	14.2	-5.7	-17.6	-16.4	-15.2	-7.8	-12.9	-9.1	-27.1	-16.2	-16.2	-15.1	-18.3	-18.5	-8.2	-10.4	-10.4	-8.0	-6.7	-2.5	-12.9	-8.8			
サービス業	-19.5	-35.3	-23.7	-24.0	-43.5	-29.4	-34.6	-21.4	-24.3	-13.5	-10.4	-4.6	-26.0	-16.0	-10.3	-18.2	-23.5	-21.7	-18.5	-18.2	-17.4	-16.7	-23.1	-14.7	-22.5	-20.0	-22.5	-19.5	-17.1	-9.1	-13.0	-14.3	-10.9			

規模別・設備の過不足

	2013				2014				2015				2016				2017				2018				2019				2020				2021			
	I	II	III	IV	I	II	III	IV	I	II	III	IV	I	II	III	IV	I	II	III	IV	I	II	III	IV	I	II	III	IV	I	II	III	IV	I	II	III	IV
全体	-14.5	-14.5	-18.9	-20.4	-21.2	-21.1	-17.2	-15.5	-18.1	-17.4	-16.9	-13.9	-19.9	-17.0	-14.0	-16.6	-16.7	-11.4	-13.9	-16.4	-20.4	-23.0	-18.6	-21.8	-23.2	-14.2	-15.5	-17.9	-12.5	-11.4	-12.4	-13.9	-17.0			
20人未満	-18.2	-22.4	-16.5	-19.0	-27.5	-23.7	-25.0	-15.7	-19.8	-21.8	-21.2	-14.6	-24.1	-16.4	-9.1	-17.3	-21.4	-10.5	-14.8	-6.5	-23.0	-22.9	-22.2	-24.2	-26.7	-14.4	-14.1	-17.0	-14.3	-17.1	-20.7	-22.2	-21.3			
20人以上50人未満	-8.9	-4.0	-20.6	-13.3	-13.8	-22.3	-6.9	-12.0	-18.5	-15.0	-16.2	-8.9	-15.7	-13.8	-11.9	-10.5	-7.5	-3.6	-15.0	-22.0	-22.0	-30.4	-22.6	-18.0	-19.4	-8.2	-14.8	-20.3	-17.9	-14.5	-13.4	-14.9	-10.9			
50人以上100人未満	-12.0	-20.0	-20.0	-23.1	-15.3	-6.1	-19.3	-5.0	-7.4	-10.4	-12.1	-27.6	-15.3	-21.4	-18.5	-24.1	-25.9	-24.1	-7.1	-23.3	-9.5	-18.4	-22.0	-20.0	-26.2	-10.4	-11.4	-7.3	-4.9	0.0	-2.4	-4.2	-16.2			
100人以上	-19.2	-17.3	-20.8	-27.8	-35.3	-29.2	-24.0	-28.0	-16.7	-19.0	-14.3	-9.5	-29.4	-23.8	-18.2	-10.5	-12.5	-10.0	-13.0	-22.2	-26.7	-28.9	-13.5	-24.2	-28.6	-23.7	-28.1	-17.9	-15.2	-7.3	-5.3	-6.5	-17.9			

地域別・設備の過不足

	2018				2019				2020				2021			
	II	III	IV	I	II	III	IV	I	II	III	IV	I	II	III	IV	I
全	-23.0	-18.6	-21.8	-25.2	-14.2	-15.5	-17.9	-12.5	-11.4	-12.4	-13.9	-17.0				
中	-21.5	-15.2	-22.0	-26.1	-13.1	-11.7	-17.6	-9.5	-11.0	-9.9	-10.9	-9.1				
東	-30.4	-29.5	-25.3	-30.9	-23.6	-18.2	-25.5	-18.2	-18.3	-17.6	-20.9	-29.1				
南	-20.5	-11.1	-17.1	-21.2	-18.2	-21.9	-11.1	-6.3	-4.8	-12.2	-18.2	-7.7				
北	-20.8	-21.7	-15.2	-18.6	0.0	-19.4	-13.5	-17.9	-8.8	-15.6	0.0	-33.3				

※参考3 地域別：景況判断項目

業況判断（前年同期比）

	2018 Ⅱ	Ⅲ	Ⅳ	2019 Ⅰ	Ⅱ	Ⅲ	Ⅳ	2020 Ⅰ	Ⅱ	Ⅲ	Ⅳ	2021 Ⅰ	次期見通シ
全 体	-2.4	-6.3	-10.4	-4.7	-2.6	3.8	-7.9	-29.6	-53.2	-42.8	-35.9	-23.6	-6.7
道 央	1.4	-2.7	-6.8	0.0	-4.3	-4.1	-7.9	-25.4	-49.4	-41.7	-37.7	-26.5	-10.6
札幌	0.0	-4.9	-3.0	0.0	-0.8	2.8	-6.7	-21.4	-47.7	-41.7	-36.4	-26.3	-12.6
小樽	10.5	8.3	-26.3	0.0	-23.8	-53.3	-13.6	-53.3	-58.3	-41.7	-45.0	-27.8	0.0
道 東	-12.3	-6.3	-10.9	-26.4	7.1	12.8	-5.8	-23.1	-49.2	-38.5	-39.6	-35.7	-12.5
帯広	-7.1	-10.3	-7.1	-29.6	-7.1	4.5	-6.9	-35.7	-40.0	-56.7	-53.6	-25.0	0.0
釧路	-17.2	0.0	-14.8	-23.1	21.4	20.0	-4.3	-8.3	-58.1	-13.6	-24.0	-46.4	-25.0
道 南	-20.0	-25.0	-18.2	2.9	-8.1	11.8	-14.8	-42.9	-68.9	-46.3	-33.3	14.8	18.5
函館	-26.9	-20.0	-11.1	10.5	-19.0	14.3	-6.3	-50.0	-68.0	-45.5	-21.1	25.0	31.3
日胆	-7.1	-31.6	-26.7	-6.3	6.3	10.0	-27.3	-30.8	-70.0	-47.4	-50.0	0.0	0.0
道 北	11.8	0.0	-14.7	2.3	-5.7	11.1	-5.6	-42.9	-56.8	-50.0	-25.0	-24.1	-3.4
旭川	18.4	8.8	-12.5	-3.7	-11.5	4.2	-8.3	-35.0	-51.9	-43.5	-22.7	-21.1	-5.3
北見	-7.7	-25.0	-20.0	12.5	11.1	25.0	0.0	-62.5	-70.0	-66.7	-30.0	-30.0	0.0

売上高（前年同期比）

	2018 Ⅱ	Ⅲ	Ⅳ	2019 Ⅰ	Ⅱ	Ⅲ	Ⅳ	2020 Ⅰ	Ⅱ	Ⅲ	Ⅳ	2021 Ⅰ	次期見通シ
全 体	5.3	0.3	-9.6	-4.2	1.1	5.3	-2.0	-19.3	-54.1	-43.2	-28.1	-27.6	-6.8
道 央	4.1	6.9	-3.2	1.6	0.0	-4.0	-1.6	-12.9	-45.9	-43.1	-32.1	-28.4	-8.9
札幌	9.4	3.3	2.0	5.8	3.4	0.0	1.0	-8.5	-43.3	-41.5	-28.3	-28.3	-14.1
小樽	9.5	25.0	-26.1	-19.0	-17.4	-31.3	-13.0	-38.9	-60.0	-50.0	-50.0	-29.4	18.8
道 東	12.3	-1.6	-17.2	-17.5	3.4	18.8	7.5	-15.1	-54.8	-42.6	-32.7	-42.9	-13.7
帯広	-13.8	0.0	-13.8	-17.9	-7.1	27.3	0.0	-17.9	-48.4	-53.3	-32.1	-32.1	4.3
釧路	-6.7	-3.8	-20.7	-17.2	13.3	11.5	16.7	-12.0	-61.3	-29.2	-33.3	-53.6	-28.6
道 南	-5.3	-21.7	-5.7	2.7	-5.3	6.1	-17.9	-39.5	-72.7	-51.2	-17.1	3.7	0.0
函館	3.7	-7.7	0.0	20.0	-13.6	7.1	-17.6	-37.5	-76.0	-54.5	-5.0	25.0	13.3
日胆	-13.3	-40.0	-12.5	-17.6	6.3	5.3	-18.2	-42.9	-68.4	-47.4	-33.3	-27.3	-18.2
道 北	17.6	4.5	-25.0	-9.3	8.3	18.9	-5.4	-28.6	-65.8	-35.3	-15.2	-24.1	6.9
旭川	25.6	15.6	-22.7	-14.8	14.8	20.0	-4.0	-30.0	-66.7	-40.0	-13.6	-21.1	0.0
北見	-8.3	-25.0	-30.0	0.0	-11.1	16.7	-8.3	-25.0	-63.6	-22.2	-18.2	-30.0	20.0

採算（前年同期比）

	2018 Ⅱ	Ⅲ	Ⅳ	2019 Ⅰ	Ⅱ	Ⅲ	Ⅳ	2020 Ⅰ	Ⅱ	Ⅲ	Ⅳ	2021 Ⅰ	次期見通シ
全 体	-4.2	-10.3	-15.3	-6.3	-5.6	0.0	-6.6	-23.5	-50.5	-42.5	-24.0	-19.4	-5.5
道 央	-2.1	-5.8	-10.7	-4.8	-0.7	-8.8	-0.8	-14.8	-45.9	-45.8	-27.9	-23.6	-6.1
札幌	0.0	-7.6	-9.0	-2.9	4.3	-4.5	-1.0	-10.6	-44.4	-45.5	-24.3	-21.7	-9.8
小樽	-15.8	4.8	-19.0	-14.3	-26.1	-40.0	0.0	-38.9	-54.2	-47.8	-45.5	-33.3	12.5
道 東	-12.3	-17.2	-16.4	-18.2	-1.8	10.4	-4.0	-22.9	-45.9	-35.8	-22.2	-34.6	-19.6
帯広	-20.7	-21.1	-15.4	-25.9	-3.6	13.6	0.0	-18.5	-46.7	-43.3	-21.4	-25.0	-13.6
釧路	-3.6	-11.5	-17.2	-10.7	0.0	7.7	-8.7	-28.6	-45.2	-26.1	-23.1	-45.8	-25.0
道 南	-7.3	-13.0	-17.6	0.0	-18.4	2.9	-29.6	-38.9	-67.4	-44.7	-20.0	19.2	3.8
函館	-7.7	-7.7	0.0	11.1	-22.7	0.0	-17.6	-31.8	-72.0	-50.0	5.0	20.0	13.3
日胆	-6.7	-20.0	-37.5	-12.5	-12.5	5.0	-50.0	-50.0	-61.1	-38.9	-53.3	18.2	-9.1
道 北	2.0	-11.6	-28.1	0.0	-17.6	13.5	-11.8	-42.9	-57.9	-36.4	-15.6	-10.7	10.3
旭川	7.9	-6.5	-27.3	-7.4	-11.5	8.0	-13.6	-40.0	-51.9	-33.3	-13.6	0.0	-5.3
北見	-18.2	-25.0	-30.0	12.5	-37.5	25.0	-8.3	-50.0	-72.7	-44.4	-20.0	-30.0	40.0

採算の水準

	2018 Ⅱ	Ⅲ	Ⅳ	2019 Ⅰ	Ⅱ	Ⅲ	Ⅳ	2020 Ⅰ	Ⅱ	Ⅲ	Ⅳ	2021 Ⅰ
全 体	25.3	33.9	31.7	22.8	21.6	40.2	36.5	8.5	-23.1	3.5	22.7	10.0
道 央	23.5	28.5	36.1	25.0	17.2	35.6	44.4	9.0	-22.6	-4.9	14.2	12.0
札幌	23.5	27.6	39.7	22.1	23.7	41.6	47.7	10.5	-19.1	1.0	22.0	10.5
小樽	23.5	33.3	21.1	42.9	-15.8	-8.3	30.0	0.0	-40.9	-33.3	-33.3	18.8
道 東	23.5	42.0	21.3	10.0	38.2	43.6	34.9	17.4	-11.3	2.3	30.2	-4.2
帯広	38.5	40.6	33.3	0.0	38.5	41.2	26.1	29.2	-8.0	-8.7	26.3	8.7
釧路	8.0	44.4	8.7	20.8	37.9	45.5	45.0	4.5	-14.3	15.0	33.3	-16.0
道 南	-3.1	31.4	16.7	31.3	5.9	28.6	18.5	-3.3	-23.5	8.6	12.0	16.0
函館	-10.5	45.0	20.0	44.4	0.0	36.4	31.3	0.0	-28.6	0.0	31.3	7.1
日胆	7.7	13.3	13.3	14.3	16.7	23.5	0.0	-7.7	-15.4	21.4	-22.2	27.3
道 北	56.4	43.2	50.0	26.2	25.8	61.3	27.3	3.8	-45.2	33.3	51.7	24.0
旭川	51.9	40.0	55.0	25.9	21.7	52.4	31.8	16.7	-38.1	28.6	55.0	31.3
北見	66.7	50.0	37.5	26.7	37.5	80.0	18.2	-25.0	-60.0	44.4	44.4	11.1

業況水準（前年同期比）

	2018 Ⅱ	Ⅲ	Ⅳ	2019 Ⅰ	Ⅱ	Ⅲ	Ⅳ	2020 Ⅰ	Ⅱ	Ⅲ	Ⅳ	2021 Ⅰ	次期見通し
全 体	-5.1	1.0	-10.3	-5.9	-1.5	7.1	0.4	-25.0	-47.3	-29.3	-23.4	-28.0	-22.7
道 央	-6.1	2.1	-5.8	-4.1	-1.4	2.4	6.3	-20.8	-43.2	-33.3	-26.5	-22.1	-23.0
札幌	-6.2	0.8	0.0	-1.9	3.3	6.5	12.4	-15.4	-39.4	-34.2	-21.4	-24.2	-25.3
小樽	-5.3	8.3	-35.0	-15.8	-28.6	-25.0	-21.7	-56.3	-65.2	-29.2	-55.0	-11.1	-11.1
道 東	-8.8	7.8	-9.1	-11.1	5.3	8.5	1.9	-28.8	-42.6	-22.2	-20.0	-46.4	-30.4
帯広	7.1	7.7	-7.1	-25.9	10.7	9.1	3.4	-40.7	-46.7	-30.0	-32.1	-46.4	-32.1
釧路	-24.1	8.0	-11.1	3.7	0.0	8.0	0.0	-16.0	-38.7	-12.5	-7.4	-46.4	-28.6
道 南	-10.0	-2.3	-8.8	-5.7	-13.5	14.7	-22.2	-36.1	-55.6	-27.5	-24.2	-3.7	-11.1
函館	-26.9	-8.0	10.5	10.5	-19.0	21.4	-18.8	-40.9	-64.0	-31.8	-10.5	0.0	12.5
日胆	21.4	5.3	-33.3	-25.0	-6.3	10.0	-27.3	-28.6	-45.0	-22.2	-42.9	-9.1	-45.5
道 北	6.1	-8.7	-29.4	-4.7	0.0	13.9	-5.4	-21.4	-62.2	-25.0	-15.6	-37.9	-17.2
旭川	8.3	-8.8	-25.0	-14.8	-7.7	0.0	-8.0	-20.0	-55.6	-17.4	-13.6	-31.6	-15.8
北見	0.0	-8.3	-40.0	12.5	22.2	41.7	0.0	-25.0	-80.0	-44.4	-20.0	-50.0	-20.0

1人当たり売上高

	2018 Ⅱ	Ⅲ	Ⅳ	2019 Ⅰ	Ⅱ	Ⅲ	Ⅳ	2020 Ⅰ	Ⅱ	Ⅲ	Ⅳ	2021 Ⅰ
全 体	0.3	-5.6	-2.4	-7.3	-1.1	1.6	0.4	-13.3	-49.7	-37.5	-16.7	-25.3
道 央	3.4	1.4	10.6	-6.5	0.0	-9.4	-0.8	-13.8	-47.4	-36.6	-17.8	-25.7
札幌	-1.6	-3.3	8.0	-5.8	0.0	-5.4	1.0	-7.6	-45.8	-38.7	-13.5	-23.2
小樽	33.3	25.0	21.7	-9.5	0.0	-37.5	-8.7	-50.0	-56.0	-26.9	-37.5	-38.9
道 東	-10.3	-12.1	-12.1	-8.9	-10.7	10.6	1.9	-1.9	-44.3	-35.8	-21.8	-50.0
帯広	-10.3	-10.3	-10.0	-25.0	-21.4	22.7	6.9	-7.4	-43.3	-55.2	-31.0	-42.9
釧路	-10.3	-14.8	-14.3	7.1	0.0	0.0	-4.0	4.0	-45.2	-12.5	-11.5	-57.1
道 南	-2.6	-19.6	-5.7	2.9	0.0	20.0	10.3	-31.6	-51.1	-35.0	-5.9	18.5
函館	-4.0	-15.4	0.0	10.5	-4.8	33.3	11.1	-37.5	-60.0	-33.3	15.0	31.3
日胆	0.0	-25.0	-12.5	-6.3	6.3	10.0	9.1	-21.4	-40.0	-36.8	-35.7	0.0
道 北	5.8	-4.3	-29.4	-15.9	8.3	11.1	-5.4	-7.1	-65.8	-47.1	-15.2	-17.2
旭川	5.1	2.9	-29.2	-21.4	7.4	16.0	0.0	-5.0	-66.7	-40.0	-9.1	-5.3
北見	7.7	-25.0	-30.0	-6.3	11.1	0.0	-16.7	-12.5	-63.6	-66.7	-27.3	-40.0

1人当たり付加価値

	2018 II	III	IV	2019 I	II	III	IV	2020 I	II	III	IV	2021 I
全 体	-4.8	-4.7	-6.9	-7.8	-3.7	-2.0	-1.6	-19.2	-48.3	-34.7	-20.7	-24.4
道 央	-0.7	2.8	2.5	-2.5	-2.9	-12.6	-2.4	-13.1	-49.4	-38.5	-24.6	-27.3
札幌	-3.3	0.0	2.0	-3.0	-3.4	-9.9	-1.9	-5.8	-47.3	-41.5	-19.8	-27.2
小樽	14.3	16.7	4.3	0.0	0.0	-31.3	-4.3	-55.6	-60.0	-24.0	-47.8	-27.8
道 東	-24.6	-9.4	-8.8	-12.5	0.0	4.3	0.0	-19.6	-44.3	-27.5	-18.2	-41.8
帯広	-31.0	-7.9	-6.9	-25.0	-10.7	4.5	10.3	-23.1	-43.3	-35.7	-31.0	-39.3
釧路	-17.9	-11.5	-10.7	0.0	10.7	4.2	-12.0	-16.0	-45.2	-17.4	-3.8	-44.4
道 南	-12.8	-19.6	-14.3	-2.9	-13.5	22.9	0.0	-34.2	-51.1	-22.5	-14.7	11.1
函館	-20.0	-19.2	-5.3	5.3	-19.0	26.7	5.6	-33.3	-64.0	-33.3	-5.0	25.0
日胆	0.0	-20.0	-25.0	-12.5	-6.3	20.0	-9.1	-35.7	-35.0	-10.5	-28.6	-9.1
道 北	11.5	-6.7	-29.4	-20.5	-2.8	2.8	-2.8	-25.0	-47.4	-44.1	-15.2	-13.8
旭川	15.4	-3.0	-29.2	-25.0	-3.7	4.0	4.2	-20.0	-37.0	-40.0	-9.1	-10.5
北見	0.0	-16.7	-30.0	-12.5	0.0	0.0	-16.7	-37.5	-72.7	-55.6	-27.3	-20.0

仕入単価（前年同期比）

	2018 II	III	IV	2019 I	II	III	IV	2020 I	II	III	IV	2021 I	次期見通し
全 体	43.5	42.2	48.1	43.4	50.6	43.2	45.8	34.6	13.0	18.3	17.5	22.5	31.5
道 央	39.3	42.6	47.1	45.9	53.7	38.7	37.4	30.5	18.0	19.4	16.8	19.3	27.1
札幌	38.7	43.6	44.8	43.1	54.0	41.7	37.0	33.0	19.0	22.6	17.6	18.5	26.7
小樽	42.9	37.5	56.5	60.0	52.4	18.8	39.1	16.7	12.5	4.2	13.0	23.5	29.4
道 東	50.9	50.8	47.5	32.1	47.3	60.4	55.8	46.0	20.7	17.6	18.5	20.0	35.2
帯広	50.0	50.0	43.3	33.3	39.3	63.6	57.1	46.2	40.7	21.4	14.8	7.4	23.1
釧路	51.7	51.9	51.7	31.0	55.6	57.7	54.2	45.8	3.2	13.0	22.2	32.1	46.4
道 南	37.8	26.8	41.9	38.2	41.7	35.3	55.6	25.0	-7.7	15.4	15.2	28.0	34.8
函館	30.4	31.8	62.5	47.1	45.0	21.4	50.0	27.3	-13.6	15.0	26.3	42.9	50.0
日胆	50.0	21.1	20.0	29.4	37.5	45.0	63.6	21.4	0.0	15.8	0.0	9.1	18.2
道 北	51.0	43.2	59.4	54.5	52.8	42.9	52.9	44.4	2.6	17.6	21.2	34.5	37.9
旭川	45.9	43.8	65.2	53.6	63.0	45.8	60.9	47.4	3.7	24.0	13.6	31.6	31.6
北見	66.7	41.7	44.4	56.3	22.2	36.4	36.4	37.5	0.0	0.0	36.4	40.0	50.0

販売単価（前年同期比）

	2018 II	III	IV	2019 I	II	III	IV	2020 I	II	III	IV	2021 I	次期見通し
全 体	10.3	6.9	8.8	11.0	15.1	12.0	18.3	7.8	-8.8	-5.7	-0.4	4.1	4.7
道 央	6.5	10.6	9.4	14.9	18.2	6.4	8.9	6.8	-7.3	-8.0	-7.5	-3.6	0.0
札幌	5.1	9.4	9.6	11.9	20.4	9.2	11.0	12.1	-7.1	-7.9	-4.5	-4.3	1.1
小樽	14.3	16.7	8.7	30.0	5.3	-12.5	0.0	-22.2	-8.3	-8.3	-20.8	0.0	-5.6
道 東	19.3	14.8	11.9	5.4	14.5	27.7	28.8	16.0	1.7	11.5	7.4	9.1	9.3
帯広	21.4	17.6	10.0	7.4	25.0	31.8	32.1	23.1	14.8	21.4	-7.4	7.4	3.8
釧路	17.2	11.1	13.8	3.4	3.7	24.0	25.0	8.3	-9.7	0.0	22.2	10.7	14.3
道 南	-2.6	-16.3	-9.4	-2.9	0.0	11.8	33.3	-2.8	-15.4	-13.2	0.0	8.0	-4.3
函館	-4.2	-17.4	-5.9	5.9	-5.3	-14.3	25.0	9.1	-27.3	-15.0	10.5	7.1	0.0
日胆	0.0	-15.0	-13.3	-11.8	6.3	30.0	45.5	-21.4	0.0	-11.1	-14.3	9.1	-9.1
道 北	20.4	7.0	18.8	18.2	19.4	11.4	24.2	11.1	-23.7	-14.7	15.2	20.7	20.7
旭川	13.5	3.2	21.7	10.7	18.5	8.3	22.7	5.3	-25.9	-20.0	9.1	5.3	0.0
北見	41.7	16.7	11.1	31.3	22.2	18.2	27.3	25.0	-18.2	0.0	27.3	50.0	60.0

人手の過不足

	2018 Ⅱ	Ⅲ	Ⅳ	2019 Ⅰ	Ⅱ	Ⅲ	Ⅳ	2020 Ⅰ	Ⅱ	Ⅲ	Ⅳ	2021 Ⅰ
全 体	-53.8	-57.9	-59.3	-58.4	-54.3	-56.3	-58.3	-44.6	-18.6	-27.3	-33.5	-24.7
道 央	-49.7	-59.4	-63.1	-59.0	-48.2	-54.9	-58.3	-48.7	-15.7	-22.1	-34.8	-27.9
札幌	-51.2	-59.7	-65.0	-58.8	-44.5	-53.3	-61.5	-52.0	-15.6	-18.5	-34.2	-24.5
小樽	-40.9	-58.3	-54.5	-60.0	-70.0	-66.7	-43.5	-29.4	-16.0	-38.5	-37.5	-47.1
道 東	-61.4	-61.0	-64.9	-58.9	-69.1	-58.7	-60.8	-51.0	-21.7	-29.4	-32.1	-8.9
帯広	-58.6	-68.6	-66.7	-64.3	-64.3	-47.6	-57.1	-51.9	-19.4	-31.0	-32.1	-7.1
釧路	-64.3	-50.0	-63.0	-53.6	-74.1	-68.0	-65.2	-50.0	-24.1	-27.3	-32.0	-10.7
道 南	-55.0	-60.9	-57.6	-55.6	-52.6	-62.9	-66.7	-27.0	-17.1	-46.3	-32.4	-33.3
函館	-36.0	-65.4	-55.6	-63.2	-40.9	-60.0	-50.0	-13.0	13.0	-22.7	-21.1	-25.0
日胆	-86.7	-55.0	-60.0	-47.1	-68.8	-65.0	-90.9	-50.0	-55.6	-73.7	-46.7	-45.5
道 北	-56.9	-45.5	-38.2	-58.1	-57.1	-51.4	-48.6	-39.3	-27.0	-23.5	-31.3	-34.5
旭川	-55.3	-45.5	-37.5	-44.4	-53.8	-41.7	-36.0	-35.0	-19.2	-16.0	-14.3	-36.8
北見	-61.5	-45.5	-40.0	-81.3	-66.7	-72.7	-75.0	-50.0	-45.5	-44.4	-63.6	-30.0

資金繰りの状況

	2018 Ⅱ	Ⅲ	Ⅳ	2019 Ⅰ	Ⅱ	Ⅲ	Ⅳ	2020 Ⅰ	Ⅱ	Ⅲ	Ⅳ	2021 Ⅰ
全 体	17.4	19.2	11.0	12.9	18.7	13.7	17.5	5.9	11.0	23.3	24.8	29.7
道 央	28.7	22.8	12.4	17.0	24.0	16.0	33.0	10.6	16.8	28.1	29.1	35.4
札幌	29.3	26.9	18.8	21.6	26.0	18.7	35.6	14.6	19.3	31.1	37.5	36.1
小樽	25.0	0.0	-15.0	-5.6	11.8	0.0	21.1	-13.3	4.3	13.6	-9.5	31.3
道 東	15.1	8.9	10.4	1.9	20.4	18.2	2.0	10.9	9.6	18.0	15.2	19.2
帯広	10.7	9.1	16.0	7.1	29.6	15.0	11.5	12.5	0.0	3.6	0.0	15.4
釧路	20.0	8.7	4.3	-4.2	11.1	20.8	-8.0	9.1	20.0	36.4	31.8	23.1
道 南	-2.9	8.7	12.5	15.6	2.8	10.0	-11.1	-3.0	9.8	18.9	16.7	12.5
函館	9.5	15.4	18.8	17.6	-5.0	25.0	5.9	0.0	17.4	15.8	16.7	21.4
日胆	-21.4	0.0	6.3	13.3	12.5	0.0	-40.0	-7.1	0.0	22.2	16.7	0.0
道 北	0.0	33.3	4.2	14.3	13.3	3.2	13.3	-13.6	-9.1	16.7	31.0	44.4
旭川	-6.7	32.3	11.8	30.0	22.7	0.0	10.5	0.0	-12.5	22.7	42.1	44.4
北見	18.2	36.4	-14.3	-6.7	-12.5	10.0	18.2	-42.9	0.0	0.0	10.0	44.4

設備の過不足

	2018 Ⅱ	Ⅲ	Ⅳ	2019 Ⅰ	Ⅱ	Ⅲ	Ⅳ	2020 Ⅰ	Ⅱ	Ⅲ	Ⅳ	2021 Ⅰ
全 体	-23.0	-18.6	-21.8	-25.2	-14.2	-15.5	-17.9	-12.5	-11.4	-12.4	-13.9	-17.0
道 央	-21.5	-15.2	-22.0	-26.1	-13.1	-11.7	-17.6	-9.5	-11.0	-9.9	-10.9	-9.1
札幌	-21.6	-17.4	-21.2	-25.0	-12.9	-10.5	-18.6	-9.9	-10.8	-9.2	-10.1	-8.5
小樽	-21.1	-4.3	-26.3	-31.6	-14.3	-20.0	-13.0	-6.7	-12.5	-13.6	-15.8	-12.5
道 東	-30.4	-29.5	-28.3	-30.9	-23.6	-18.2	-25.5	-19.2	-18.3	-17.6	-25.9	-29.1
帯広	-40.7	-37.8	-22.2	-33.3	-18.5	-15.0	-28.6	-21.4	-3.4	-11.1	-22.2	-37.0
釧路	-20.7	-16.7	-34.6	-28.6	-28.6	-20.8	-21.7	-16.7	-32.3	-25.0	-29.6	-21.4
道 南	-20.5	-11.1	-17.1	-21.2	-18.2	-21.9	-11.1	-8.3	-4.8	-12.2	-18.2	-7.7
函館	-12.0	-16.0	-31.6	-23.5	-26.3	-23.1	-12.5	-9.1	0.0	-13.6	-15.8	0.0
日胆	-35.7	-5.0	0.0	-18.8	-7.1	-21.1	-9.1	-7.1	-10.5	-10.5	-21.4	-18.2
道 北	-20.8	-21.7	-15.2	-18.6	0.0	-19.4	-13.5	-17.9	-8.8	-15.6	0.0	-33.3
旭川	-22.9	-23.5	-16.7	-14.8	0.0	-16.7	-4.0	-10.0	-8.3	-13.0	5.0	-44.4
北見	-15.4	-16.7	-11.1	-25.0	0.0	-25.0	-33.3	-37.5	-10.0	-22.2	-10.0	-11.1