

教師用指導書 暮らしを支える税 授業ハンドブック



目次

- 授業展開参考例
……………P 1～5
- 社会生活を支える税
……………P 6
- 国税庁ホームページ
「税の学習コーナー」
- クイズの解答
……………裏表紙

この授業ハンドブックは、教師が教科書や学習資料「暮らしを支える税」を有効に活用しながら、6学年社会科の学習時間を効果的かつ効率的に使うことができるようにと考え、札幌地区租税教育推進協議会の協力を得て作成しました。

また、この授業ハンドブックは、1時間1時間の授業の進め方や板書例を分かりやすく解説することに留意しました。

(注) 本冊子中、各構成項目の計数は、単位四捨五入のため、合計と一致しない場合があります。

授業例①

税を窓口に、政治を身近なものに

学校の図書室の本の総額を調べよう!

まず、学校の図書室から1冊の本を持ってきて、値段を提示します。次に、「図書室にある本は、全部でいくらぐらいになるのかな?」と問いかけます。実際に図書室に行って調べ、本の量から総額の大きさを実感させることが大切です。



どのようにしたら本の総額を簡単に調べることができるかな?

$$\text{一つの棚の本の値段} \times \text{棚の数} = \text{図書室の本の総額}$$

そして、本代がこんなにかかっているのに、図書室の本を無料で借りることができることを確認し、次の学習課題を作ります。

◆図書室の本の総額は、おおよその値段でよい。

◆児童の興味・関心を高めるために、身近な具体例などを取り上げる。

◆税の学習資料は、次時に配る。

図書室では無料で本を借りることができるのはどうして?

小学生の勉強のために無料で寄付してもらっているんじゃないかな?

学校が、勉強のために買っているんじゃないの?

校長先生や教頭先生に聞いてみようよ!



授業例②

税金は学校でどんなことに使われているの?

前時の学習課題を解決するために、児童が調べてきたことをまとめたり、直接校長先生に話をしてもらう中で、図書室の本に税金が使われていることを確認します。

そして、新たな情報として「小学生一人のために1年間で使われる税金はおよそ114万円」であることを教え、新たに「税金は学校でどんなことに使われているのか」という学習課題を作ります。

増刷用資料



どうしたら調べることができるかな?

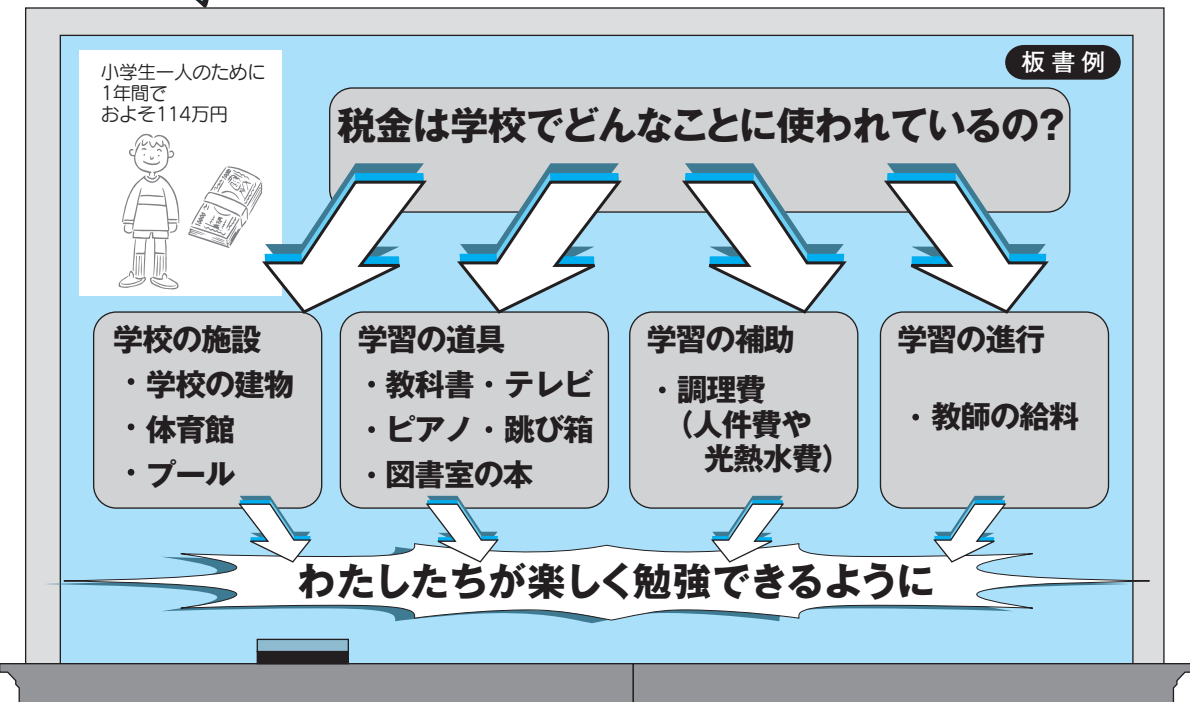


市・町・村のシールがついている物があるよ!

◆税の学習資料P1～3を調べることで、図書室の本以外にも税金が使われていることを確認することができる。

◆学校の所有物であることを確認できる表示、例えば「(市町村)備品整理票」が付いている物などを調べることで、市町村の税金がどのような物に使われているかを確認することができる。

◆教材の値段を提示する。



授業例③

国は大金持ち!? 財布のなぞは？

〈資料1～令和4年度予算～〉を提示し、「どのようにして税金は集められるのだろう」という学習課題を作ります。

そして、国や市町村の税収の秘密を税の学習資料P4～5や〈資料2〉を基に調べさせます。

その上で、児童が納めている消費税を計算させながら、納める側から税金の役割を考えさせます。

◆資料1及び2を印刷して使用する。

〈資料1〉



〈資料2〉

いろいろな税金	
道民税	北海道に住んでいる人が北海道に納める
自動車税	自動車を持っている人が北海道に納める
固定資産税	土地や家を持っている人が市町村に納める
酒税	お酒を買った人が税を負担する
たばこ税	たばこを買った人が税を負担する

所得税

会社員や自分で商売をしている人が国に納める

消費税

わたしたちも消費税を国と北海道に納めているよ!

税金には、いろいろな種類があるんだね!

消費税はどのようにして集められるの？

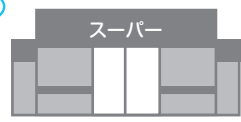
110円のノートを買ったよ。消費税はいくらなのかな？

わたしたちが納めた消費税は、お店が預かって、税務署に納めているんだね!

$$100 \text{ (ノート代 (税抜き価格))} + 100 \times 10\% \text{ (消費税)} = 110$$

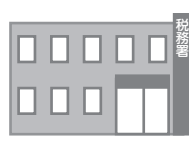


品物代 + 消費税



お店

消費税



税務署

※酒類・外食を除く飲食物品と定期購読契約が締結された週2回以上発行される新聞の消費税率は8%のままです。(軽減税率制度)

授業例④

税金は学校以外では、どんなことに使われているのかな？

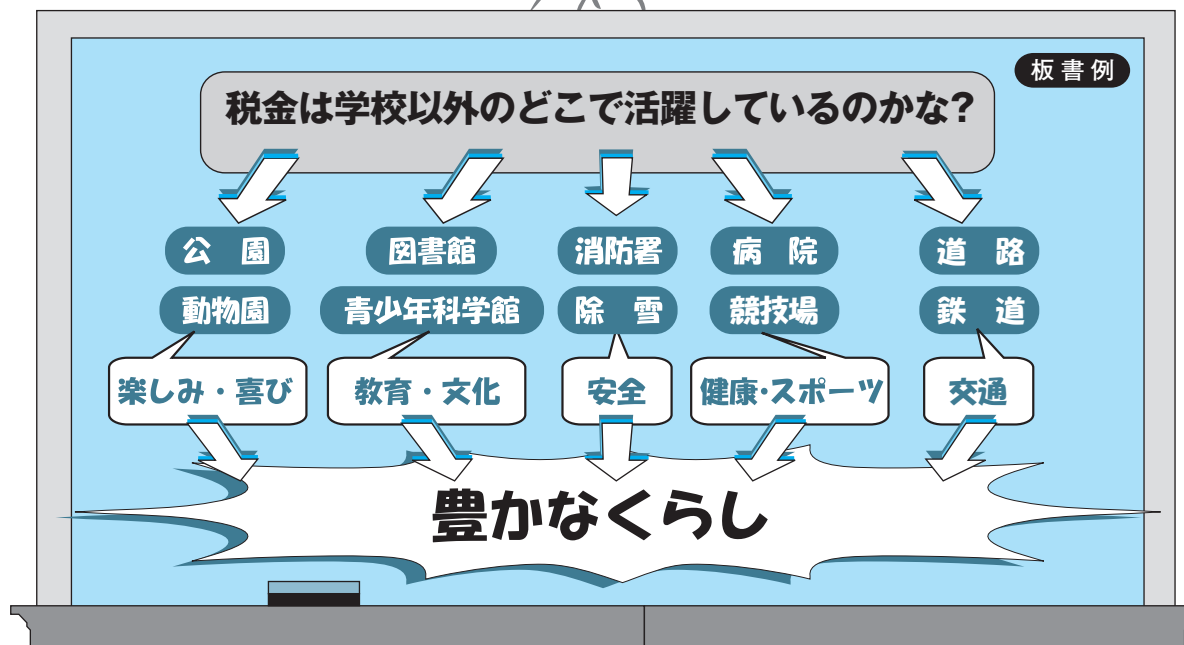
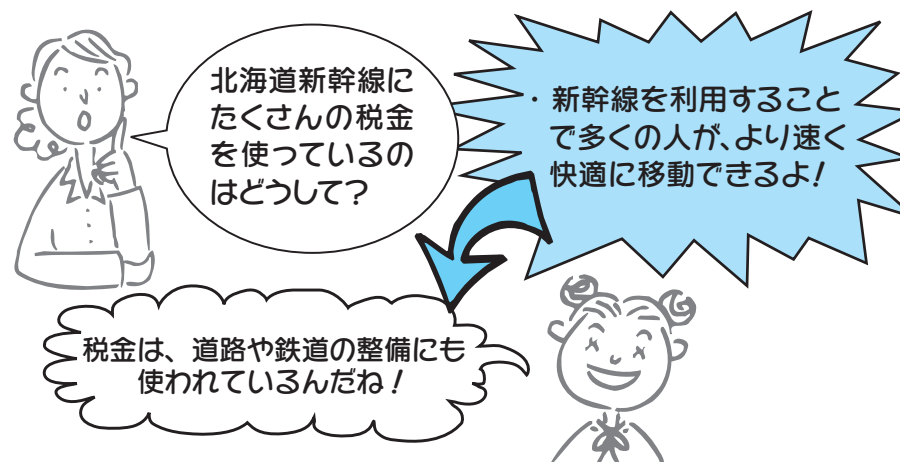
学校以外にも目を向けさせ、「税金は学校以外では、どんなことに使われているのか」という学習課題を作ります。

そして、税の学習資料P6～7などを調べさせて短冊に書き込ませます。それを発表させながら黒板に貼っていきます。

次に、税の学習資料P6の写真「北海道新幹線」に着目させ、次のように児童に問いかけます。児童からの意見を待って、その理由を発表させる中で、税金が、人々の豊かで便利な暮らしのために役立てられていることをとらえさせます。

◆生活経験を生かして、学校以外の施設などに目を向けさせていく。

◆北海道新幹線の考え方を他のものへ発展させ、ある程度の種類ごとに分けて板書を構成する。



豆知識

税金の種類って何種類ぐらいあるの？国税及び地方税合わせて約50種類。主な国税：所得税、法人税、相続税、贈与税、消費税、印紙税、自動車重量税、関税など。主な道税：道民税、事業税、不動産取得税、自動車税、地方消費税、ゴルフ場利用税など。主な市町村税：市町村民税、固定資産税、軽自動車税、事業所税、都市計画税、入湯税など。

授業例⑤

どのように税金の使い道を決めているの？

税金の使い道は、人々が健康で豊かな生活ができるように、国会や地方議会で十分話し合っ決めてられています。

そのことに気付かせるために、「どのように税金の使い道を決めているのか」という学習課題を作ります。そして、教科書や税の学習資料P8～9を基に調べさせます。

◆「国民主権」の内容と関連させると効果的である。

まちづくりは、住民の願いから進められているらしい。だから住民が決めているのかなあ？

議員は選挙で選ばれるということは・・・

議員さんが決めているんじゃないかなあ？だって、国会や地方議会で話し合っ、予算を決めているから！

どのようにして税金の使い道は決められているの？

板書例

住民

- ・公園を作ってほしい
- ・道路を整備してほしい
- ・楽しく遊べる施設がほしい

住民の願い

国会や地方議会(議員)

国民や住民のことを考えて、議会で話し合っ決めて

願いの実現

- ・わたしたちの願いが実現するように、国会や地方議会の議員が話し合っ使い道を決めているのね。
- ・税金の使い道を直接決める議員の人たちを、わたしたちが選挙で選んでいるのね。

わたしたち国民が税金の使い道を決めているんだね。

豆知識

国の公債残高1,026兆円(令和4年度見込み)は、どれくらい？
1万円札を1,026兆円積み上げると10,260km。
札幌からエジプトの首都カイロまでの距離を上回る長さになります。

社会生活を支える税

～消費税って本当に必要なの？～

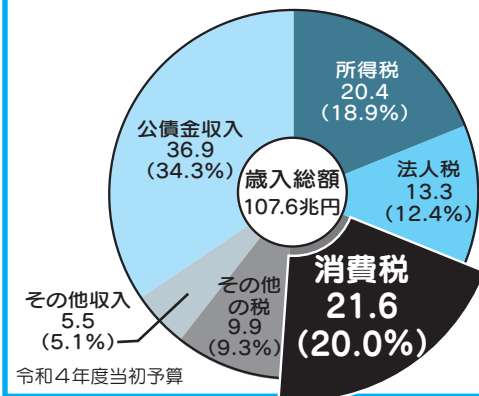
ここでは、子どもたちに身近な消費税を取り上げ、子どもたちが安心して生活するために、税金がどのように使われているかを、既習事項を生かしなが、調べて考えることをねらいとしています。

消費税(10円)がプラスされているね。

この10円は…



国の一般歳入 (単位:兆円)



この10円は、どのようなことに使われているのだろう？

板書例

お年寄りのために

- ・年金をささえる

国民のくらしをささえる

病人やけが人のために

- ・医りょうをささえる

助けが必要な人のために

- ・生活をささえる

消費税

働く親のために

- ・子育てをささえる

わたしたちのくらしがよくなるように、消費税がいろいろなことに使われているんだ！

消費税でくらしがよくなっているんだね！

《活動例1》

◆消費税以外の税金について本などで調べてみよう！

《活動例2》

◆地域に税金で作られた施設がどのくらいあるのかを調べ、地図に表してみよう！

《活動例3》

◆地域の人々に税金についてインタビューしてみよう！

※ 酒類・外食を除く飲食物品と定期購読契約が締結された週2回以上発行される新聞の消費税率は8%のままです。(軽減税率制度)

豆知識

消費税がかからないもの(①消費税の性格や②社会政策上の配慮により一定の取引を非課税取引としている。)
①土地などの譲渡や貸付(駐車場などの施設の利用を除く)、商品券、プリペイドカード、国・地方公共団体の手数料など
②医療費(人間ドック、美容整形を除く)、介護・福祉サービス、授業料、教科書用図書の代金など

(参考:財務省HP)

子どもから大人まで

楽しく学べる「税の学習コーナー」



国税庁ホームページの「税の学習コーナー」では、児童向けの「ゲーム」コーナーをはじめ、小学校教師向けのパワーポイント教材、そして大人も税を学べる「クイズ」のコーナーなどを御用意しています。



国税庁ホームページ

<https://www.nta.go.jp>

税の学習コーナー

検索

税の学習コーナー
トップページ

- 学習・入門編
- 学習・発展編
- 学習・応用編
- 学習・実践編
- 租税教育用教材
- 税の作文(中学生・高校生)
- ビデオ(ライブラリー)
- ゲーム
- クイズ
- 絵本・かみしばい
- Q&A(よくある質問)

入門編 (小学生向け)

発展編 (中学生向け)

応用編 (高校生向け)

実践編 (高校生以上向け)

ゲーム・クイズ

- みんなで話し合って税を作る
うし
- Zin君の税金クイズ
- 財務省キッズコーナー
(財務省ホームページ)
- 財務省主税局xうんこドリル
税金
(財務省ホームページ)

ビデオライブラリー

- ビデオ(アニメ)
- Web-TAX-TV
(インターネット番組)
- 関係民間団体の租税教育用動画

租税教育用教材

- 租税教育の事例集
- 小学生用教材及び講師用マニュアル
- 中学生用教材及び講師用マニュアル
- 高校生用教材及び講師用マニュアル
- 租税教育用動画

児童・生徒向け

入門編・発展編・応用編・実践編とレベルに応じて税を学習することができます。

学校教師向け

「税の意義・役割」について、理解を深めるための租税教育教材を提供しています。

(令和5年2月現在のホームページ画面)

「くらしを支える税」(児童用) 裏表紙「クイズに挑戦!」の解答

(Q1) 税金 (Q2) 114万円 (Q3) 国 (Q4) 20円 (Q5) 北海道 (Q6) 内閣 (Q7) 国会

令和5年2月発行

〈発行〉北海道租税教育推進協議会

〈後援〉北海道教育委員会・北海道小学校長会

〈協力〉札幌地区租税教育推進協議会

〈印刷〉佐藤印刷株式会社

リサイクル適性®