

令和4年度版

北海道計量検定所 業務概況

(令和5年8月発行)



はじめに

計量制度は、経済活動や社会生活における取引の信頼性を確保し、国民の安全・安心の基礎として、重要な役割を担っています。

計量制度の根底をなすのが計量法であり、計量検定所ではこの法令に基づき、取引や証明に使用される各種特定計量器の検定・検査、計量関係事業所への立入検査、商品量目の適正化、計量思想の普及・指導などの業務を行っています。

令和5年（2023年）は、現行の計量法が施行されてから30年となります。この間も社会状況の変化や技術の進歩に伴い、計量制度も様々な見直しがされてきました。

特に近年では、「自動はかり」の特定計量器への追加や器差検定を中心に行う指定検定機関の指定など、新たな制度の導入が進められ、令和6年4月からは、「新たに取引・証明に使用する自動捕捉式はかり」の検定義務化が開始される予定です。

時代の趨勢とともに常に見直しが行われてきた計量制度ですが、国際化や高度情報化、安全・安心に対する関心の高まり、さらには規制緩和の動きなど、取り巻く環境は益々高度化・多様化しており、これまでも増して「適正な計量の実施の確保」が求められています。

計量検定所といたしましても、こうした時代や社会のニーズを十分踏まえながら、今後とも道民の皆様が安心して生活できるよう、業務の適正な推進に努めてまいりますので、一層のご理解とご協力をお願い申し上げます。

この「業務概況」は、北海道計量検定所が令和4年度中に実施した計量業務の実績などについて、その概要を取りまとめたものです。

皆様の業務の参考としてご活用いただければ幸いです。

令和5年（2023年）8月

北海道計量検定所

所長 大槻 智子

表紙：北海道計量検定所 本所庁舎（札幌市南区）

表紙写真の庁舎は、本所庁舎の第1検定棟兼事務棟です。このほか質量計などの検定を行う第2検定棟、燃料油メーターの検定を行う第3検定棟及びタクシーメーター検定棟で構成されています。

本所庁舎は、近くに藻岩山、裏手には豊平川、四季折々の草花なども見られ、札幌市内とはいえ自然豊かな環境の中にあります。

北海道計量検定所は、本所のほか、函館、旭川、釧路、北見の各市に支所を置き、それぞれの地域で業務を行っています。

目 次

第1 総 説

1 沿 革	4
2 機構及び組織	5
3 本・支所の位置及び所管区域	6
4 計量検定所の業務の概要	7
5 歳入及び歳出の概要	8
6 施設の概要	9
7 検定・検査設備（基準器等主要設備）の概要	9

第2 計量関係事業の登録・届出及び指定

1 概 要	12
2 事業の登録・届出及び指定	12
(1) 事務処理の状況	12
(2) 登録・届出及び指定の状況	12

第3 特定計量器検定・装置検査及び基準器検査

1 概 要	13
(1) 検定・装置検査	13
(2) 基準器検査	13
2 成 績	13
(1) 総 合 成 績	13
(2) 本・支所別成績	14
3 計量器別成績	16
(1) タクシーメーター	16
(2) 質 量 計	16
(3) 温 度 計	16
(4) 体 積 計	16
(5) 圧 力 計	17
4 基準器検査成績	17

5 年度別成績	18
第4 特定計量器定期検査	
1 概要	19
2 小型はかり検査成績	19
(1) 総合成績	19
(2) 年度別成績	19
(3) 計量器別検査成績	20
(4) 本・支所別検査成績	20
3 大型はかり検査成績（指定定期検査機関）	21
(1) 総合成績	21
(2) 年度別成績	21
(3) 計量器別検査成績	21
4 定期検査に代わる計量士の検査成績（代検査）	22
(1) 総合成績	22
(2) 計量器別代検査成績	22
5 全道集計（特定市実施分を含む）	23
第5 計量証明検査	
1 概要	25
2 検査成績	25
3 計量証明検査に代わる計量士による検査成績（代検査）	25
第6 依頼検査	
1 概要	26
(1) 依頼検査の実施範囲	26
(2) 事前カウンセリング	26
2 依頼検査実績	26

第7 立入検査

1 概要	27
(1) 特定計量器	27
(2) 商品量目	27
(3) 指定製造事業者	27
2 検査成績	27

第8 計量普及・指導

1 概要	28
2 計量思想の普及	28
(1) 計量記念日（11月1日）を中心とする普及啓発事業	28
(2) 広報活動	29
3 適正計量の指導	29
4 計量相談（苦情処理）	29

第9 特定市の概要

1 特定市	30
2 本道における特定市の状況	30

参考資料

計量関係団体	31
--------	----

第 1 総 説

1 沿 革

明治 24 年度量衡法が制定され、常置度量衡検定所が各都道府県に設置されることになり、同 26 年北海道庁構内に常置度量衡検定所を開設したのが、北海道における計量行政の始まりです。

- 明治 26 年 1 月 北海道庁構内に、常置度量衡検定所を設置。
8 月 常置度量衡検定所を函館区へ移転。
11 月 常置度量衡検定所を函館区元町 1 番地に庁舎新築。(132.00 m²)
36 年 4 月 札幌常置度量衡検定所を道庁内に設置し、函館区の常置度量衡検定所を函館常置度量衡検定所と改称。
37 年 1 月 札幌常置度量衡検定所を札幌度量衡器検定所、函館常置度量衡検定所を函館度量衡器検定所と改称。
40 年 8 月 函館度量衡器検定所、函館大火により焼失。翌 41 年 10 月焼跡に庁舎完成。(148.50 m²)
42 年 7 月 札幌度量衡器検定所を北海道庁度量衡器検定所、函館度量衡器検定所を同函館支所と改称。
- 昭和 24 年 11 月 北海道庁度量衡器検定所を道庁構内に新築。(614.50 m²)
26 年 6 月 計量法公布(昭和 26 年 6 月 7 日公布、昭和 27 年 3 月 1 日施行)
8 月 北海道度量衡検定所、同函館支所と改称。
北海道度量衡検定所釧路支所を釧路市南大通り 5 丁目に設置。
31 年 1 月 北海道計量検定所、同函館支所、同釧路支所と改称。
11 月 北海道計量検定所旭川支所を旭川市 6 条通 9 丁目(旭川市役所内)に設置。
函館支所を、函館市五稜郭町 29 番地に新築の渡島支庁総合庁舎内に移転。
37 年 5 月 北海道計量検定所北見支所を北見市中央町 24 番地に設置。
40 年 4 月 次長を副所長とし、総務・業務の 2 課制を実施。
12 月 本所庁舎を札幌市南 26 条西 11 丁目に新築移転。(914.22 m²)
42 年 6 月 本所に指導課を置き、3 課 6 係制を実施。
12 月 旭川支所庁舎を旭川市東 5 条 3 丁目に新築移転。(363.78 m²)
44 年 11 月 北見支所庁舎を北見市青葉町 15 番地に新築移転。(363.78 m²)
47 年 1 月 釧路支所庁舎を釧路市緑ヶ岡 2 丁目 38 番 1 号に新築移転。(363.10 m²)
49 年 5 月 副所長 2 名制となる。
6 月 支所に主任を置く。
50 年 9 月 指導課に環境計測係を置く。(3 課 7 係制)
53 年 8 月 副所長 2 名のうち、1 名が主任技師となる。(業務課長兼務)
57 年 10 月 支所の主任を計量検定主任と改称。
58 年 12 月 本所庁舎を札幌市南区川沿 5 条 1 丁目 21 番地に新築移転。(2,675.00 m²)
59 年 5 月 主任技師の業務課長兼務を解き専任となる。

平成 5 年 10 月 計量法全面改正（平成 4 年 5 月 20 日公布、平成 5 年 11 月 1 日施行）に伴い、北海道計量検定所設置条例（平成 5 年 10 月 19 日公布北海道条例第 28 号、平成 5 年 11 月 1 日施行）を制定。

7 年 4 月 支所の計量検定主任を、主査と改称。

9 年 11 月 函館支所庁舎（渡島合同庁舎）を函館市美原 4 丁目 6 番 16 号に新築移転。（477.12 m²）

11 年 10 月 旭川支所庁舎を旭川市永山 6 条 19 丁目（上川合同庁舎）に新築移転。（477.84 m²）

12 年 4 月 「地方分権一括法」の制定に伴い、北海道計量検定所設置条例の全部を改正し、北海道計量検定所条例（平成 12 年 3 月 29 日公布北海道条例第 54 号、平成 12 年 4 月 1 日施行）を制定。

業務課取締係を業務課検査係に改称。

14 年 4 月 指導課を廃止、2 課 5 係 1 主査体制となる。

18 年 4 月 社団法人北海道計量協会を指定定期検査機関に指定し、定期検査業務の一部委託を開始。

24 年 4 月 平成 24 年北海道規則第 46 号（北海道行政組織規則一部改正）により、本所の総務課及び業務課が廃止され、グループ制となる。

27 年 6 月 主任技師が副所長兼主任技師となる。

30 年 4 月 総務グループ主査（調整）を新設する。

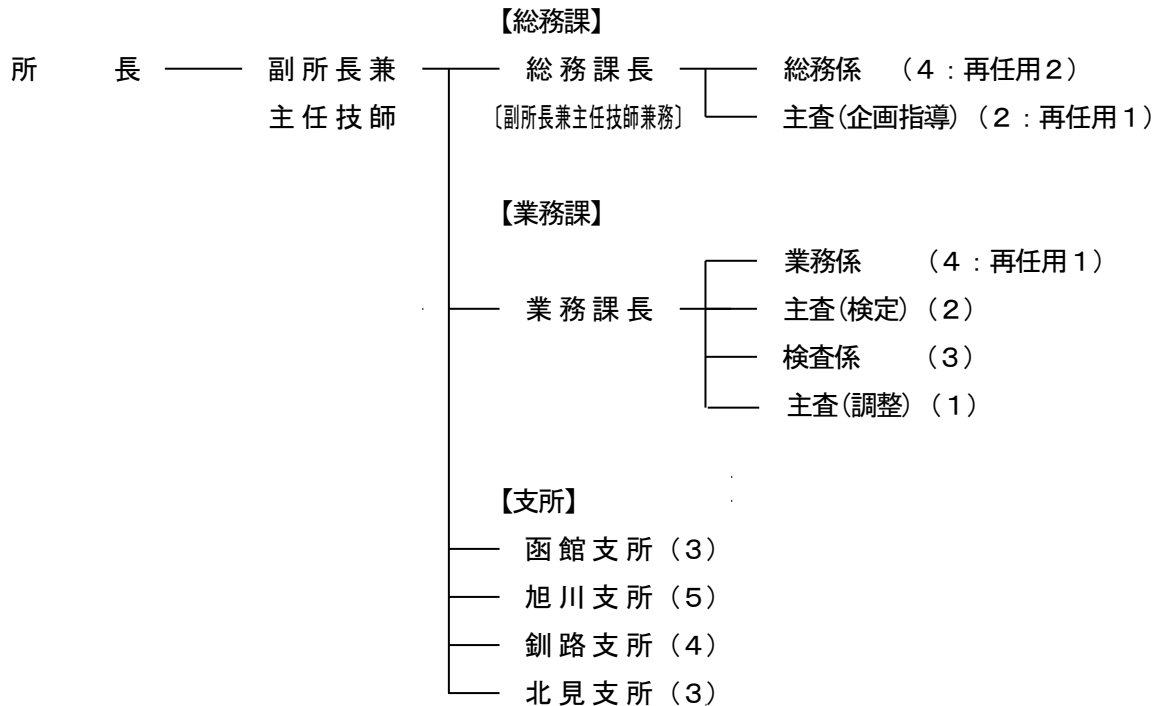
令和元年 6 月 上記主査を、業務グループ主査（調整）に変更。

令和 2 年 4 月 グループ制から課係制となり総務課及び業務課となる。

令和 3 年 4 月 副所長が 1 名制となり副所長兼主任技師兼総務課長となる。

2 機構及び組織

（令和 5 年 6 月 1 日現在 現員 34 名（兼職 1、再任用 4））



〈職員定数：34名〉

3 本・支所の位置及び所管区域

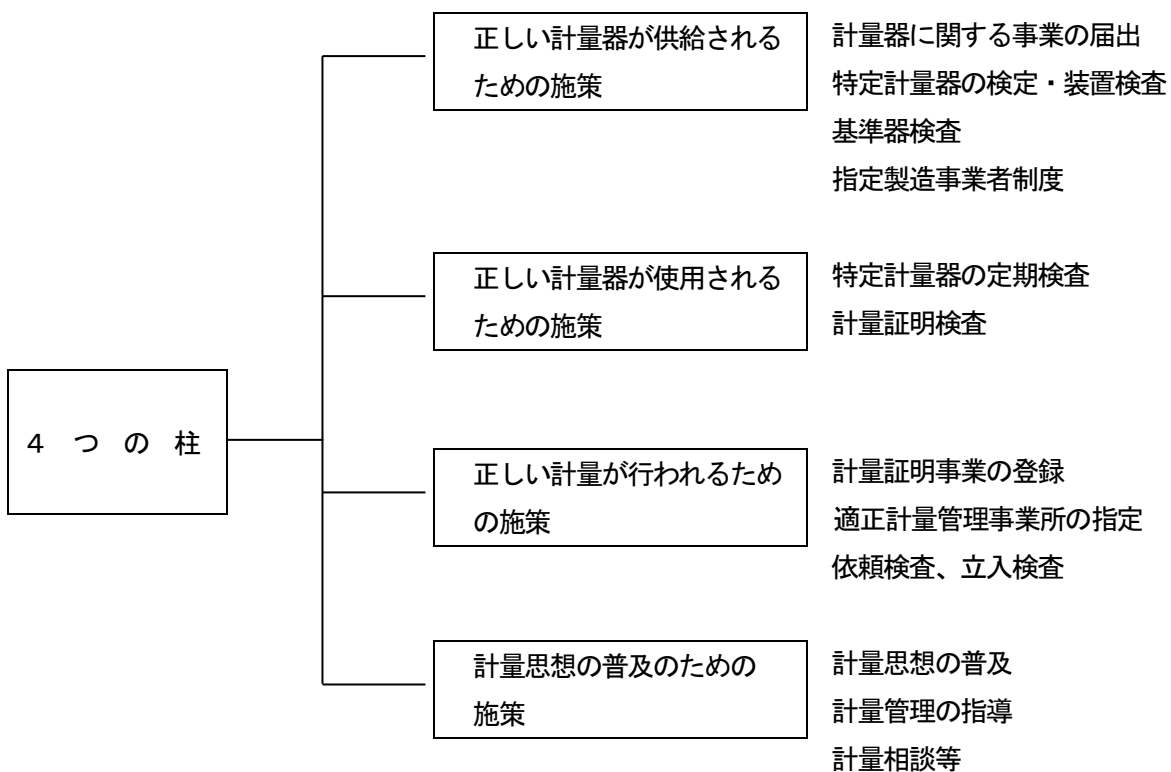
本・支所	所在地	所管区域
計量検定所 本所	〒005-0805 札幌市南区川沿5条1丁目 1番1号 電話 (011) 572-1771 FAX (011) 572-6215	後志・胆振総合振興局及び石狩・日高振興局管内 空知総合振興局管内の7市9町 滝川・砂川・美唄・歌志内・三笠・夕張・岩見沢市、 南幌・奈井江・上砂川・由仁・長沼・栗山・月形・ 浦臼・新十津川町 ※以下の町村については特定計量器の検査に関する ことに限り、所管から除きます。 後志総合振興局管内の7町3村 黒松内・寿都・蘭越・ニセコ・倶知安・共和・岩内 町、島牧・泊・神恵内村
函館支所	〒041-8553 函館市美原4丁目6番16号 (渡島合同庁舎内) 電話 (0138) 47-9519 FAX (0138) 47-9215	渡島総合振興局及び檜山振興局管内 ※以下の町村については特定計量器の検査に関する ことに限り、所管しています。 後志総合振興局管内の7町3村 黒松内・寿都・蘭越・ニセコ・倶知安・共和・岩内 町、島牧・泊・神恵内村
旭川支所	〒079-8416 旭川市永山6条19丁目1番1号 (上川合同庁舎内) 電話 (0166) 46-4937 FAX (0166) 46-5252	上川・宗谷総合振興局及び留萌振興局管内 空知総合振興局管内の3市5町 深川・芦別・赤平市、妹背牛・秩父別・雨竜・北竜・ 沼田町
釧路支所	〒085-0814 釧路市緑ヶ岡2丁目 38番1号 電話 (0154) 41-4019 FAX (0154) 43-2474	釧路・十勝総合振興局及び根室振興局管内
北見支所	〒090-0018 北見市青葉町6番9号 電話 (0157) 23-5263 FAX (0157) 23-5559	オホーツク総合振興局管内

4 計量検定所の業務の概要

私たちが産業経済・学術・文化・国民生活などを発展させ、その恩恵に浴していくには、「正しい計量が行われるための社会システム（計量制度）」は欠くことのできないものです。

計量法は、我が国の計量制度の根幹をなすものであり、商取引や生活の場における計量や環境保全等に係る計量が適正に実施されることを大きな目的としています。

計量検定所では、この目的の達成を図るとともに、消費者の信頼が得られるよう計量関係事業者を育成・指導するなど、次の4つを柱として事業を進めています。



5 歳入及び歳出の概要

(1) 歳 入

(単位 千円)

科目 \ 年度	令和元年度 決算額	令和2年度 決算額	令和3年度 決算額	令和4年度 決算額	令和5年度 予算額
使用料及び手数料	51,944	58,436	57,483	57,971	72,417
建物使用料	325	305	303	347	306
手数料	0	0	0	9	7,210
証紙収入	51,619	58,131	57,180	57,615	64,901
財産収入	52	54	102	112	102
建物貸付収入(自販機)	51	48	102	112	102
不用品売払収入	1	6	0	0	0
諸収入	3,410	2,906	3,958	4,572	6,867
計量器出張検定料収入	3,410	2,906	3,958	4,322	6,867
労働保険料収入等	0	0	0	0	0
雑入	0	0	0	250	0
計	55,406	61,396	61,543	62,655	79,386

(2) 歳 出

(単位 千円)

事業名 \ 年度	令和元年度 決算額	令和2年度 決算額	令和3年度 決算額	令和4年度 決算額	令和5年度 予算額
計量検定所管理費	18,847	19,544	18,096	17,352	19,052
本所維持管理費	14,396	14,769	12,956	11,810	13,460
支所維持管理費	4,451	4,775	5,140	5,542	5,592
検査検定費	31,077	28,549	29,533	31,314	33,493
定期検査費	24,830	23,562			
立入検査費	581	257			
計量器検定費	5,218	4,413			
計量事業登録費	448	317			
計	49,925	48,093	47,629	48,666	52,545

6 施設の概要

区分	敷地	建物床面積	構造・建築年月
本所	11,954.74㎡		昭和58年11月建築
第1検定棟兼事務棟		1,036.10㎡	鉄筋コンクリート
第2検定棟		376.00㎡	鉄筋コンクリート
第3検定棟		56.00㎡	鉄筋コンクリート
タクシメーター検定棟		1,126.01㎡	鉄骨
車庫		80.89㎡	鉄筋コンクリート
函館支所	渡島合同庁舎		平成9年11月建築
検定兼事務室	(計量検定所棟)	477.12㎡	鉄骨鉄筋コンクリート
旭川支所	上川合同庁舎		平成11年10月建築
検定兼事務室	(庁舎棟)	266.29㎡	鉄筋コンクリート
タクシメーター装置検査室	(第1車庫棟)	198.35㎡	鉄骨
燃料油メーター検査室			
大型分銅検査室			
車庫	(第2車庫棟)	13.20㎡	鉄骨
釧路支所	1,224.00㎡	363.10㎡	ブロック、昭和47年1月建築
	(国有地借用)		
北見支所	1,320.60㎡	363.78㎡	ブロック、昭和44年11月建築

7 検定・検査設備（基準器等主要設備）の概要

(令和5年3月31日現在)

品名	総数	配置数				
		本所	函館	旭川	釧路	北見
○長さ計検定検査設備						
基準巻尺 (5m)	8	4	1	1	1	1
タクシメーター装置検査用基準器 (矢崎 Y-4 型)	9	5	1	1	1	1
(大阪 S 型)	2			1	1	
回転数計 (蒼電舎 PI-41 型)	5	1	1	1	1	1
○質量計検定検査設備						
基準台手動はかり (1,000kg/50g)	5	1	1	1	1	1
質量比較器 (64kg/10mg)	1	1				
(41kg/5mg)	4		1	1	1	1
(32kg/100mg)	5	1	1	1	1	1
(31kg/10mg)	1			1		
(5.2kg/1mg)	1	1				
(5.1kg/1mg)	4		1	1	1	1
(220g/0.01mg)	1	1				
(210g/0.01mg)	4		1	1	1	1
(5.1g/0.001mg)	1	1				

品名	総数	配置数				
		本所	函館	旭川	釧路	北見
電子天びん (12kg/1g)	1	1				
(5.2kg/1mg)	1	1				
(5.1kg/10mg)	2	1		1		
(4.1kg/10mg)	5	1	1	1	1	1
(3.2kg/100mg)	1	1				
(3.1kg/100mg)	5	1	1	1	1	1
(360g/1mg)	2		1	1		
(200g/1mg)	2	1			1	
基準分銅 (特級 10kg)	10	2	2	2	2	2
(特級 5kg~1mg)	4	2	1	1		
(1級 10kg~1kg)	5	1	1	1	1	1
(1級 2kg~1mg)	13	5	2	2	2	2
(1級 1kg~1g)	5	1	1	1	1	1
(1級 500mg~1mg)	5	1	1	1	1	1
(2級 1,000kg)	60	52	8			
(2級 500kg)	90	6	20	20	20	24
(2級 20kg)	550	150	100	100	100	100
(2級 20kg~1kg)	10	2	2	2	2	2
○温度計検定検査設備						
基準ガラス製温度計 (−56~0℃)	2	2				
(0~50℃)	3	1	1	1		
(−2~52℃)	1					1
(−1~52℃)	1				1	
(50~100℃)	1	1				
(100~150℃)	1	1				
(33~43℃)	1	1				
○体積計検定検査設備						
基準フラスコ (100mL~10L)	8	8				
基準湿式ガスメーター (10L)	1	1				
基準燃料油メーター (灯油用)	1	1				
(重油用)	1	1				
基準ビュレット (50mL~1,000mL)	5	5				
液体メーター用基準タンク (水道メーター用500L)	1	1				
(燃料油メーター用 200L)	5	1	1	1	1	1
(" 100L)	5	1	1	1	1	1
(" 51L)	5	1	1	1	1	1
(" 21L)	5	1	1	1	1	1

品名	総数	配置数				
		本所	函館	旭川	釧路	北見
液体メーター用基準タンク (" 10L)	6	2	1	1	1	1
(" 5L)	5	1	1	1	1	1
液体タンク用基準タンク (水用 200L)	1	1				
液化石油ガス用基準浮ひょう型密度計 (0.500~0.650g/cm ³)	5	2	1	1	1	
(0.470~0.570g/cm ³)	5	1	1	1	1	1
基準比重浮ひょう (0.79~0.93)	5	1	1	1	1	1
(0.69~0.83)	5	1	1	1	1	1
○圧力計検定検査設備						
基準液柱型圧力計 (200kPa)	1	1				
(血圧計用300mmHg)	1	1				
基準重錘型圧力計 (100MPa)	2	1		1		
(50MPa)	2	1		1		
(5MPa)	5	2	1	1	1	
○環境計測機器検査設備						
基準静電型マイクロホン	1	1				
直流電圧電流発生器	1	1				
音響校正器	1	1				
デジタルマルチメーター	1	1				
オシロスコープ	1	1				
音圧レベル計測アンプ	1	1				
パワーアンプ	1	1				
ファンクション・ジェネレータ	2	2				
可変抵抗減衰器	1	1				
無響箱	1	1				
○検査用車両						
ライトバンタイプ (1.98L)	2	1		1		
ワゴンタイプ (2.18L)	2				1	1
ワゴンタイプ (1.79L)	3	1	1	1		
○その他検査用設備等						
天井走行クレーン (2t)	3	1	1	1		

第2 計量関係事業の登録・届出及び指定

1 概 要

- (1) 正確な計量器を確保するため、特定計量器製造事業に関する経済産業大臣への届出の進達、修理・販売事業に関する届出の受理業務を行っています。
- (2) 適正な計量の実施を確保するため、計量証明事業（一般・環境）の登録及び計量士（経済産業大臣所管）の登録の進達、適正計量管理事業所の指定（国の機関は経済産業大臣所管）及び指定製造事業者の指定（経済産業大臣所管）に際しての事前検査を行っています。

2 事業の登録・届出及び指定

(1) 事務処理の状況

(単位 件)

申請の事由 区分	申請・届出等			登録証等			規程・方法書		登録・届出内容	
	新規	変更	廃止 (辞退)	訂正	再交付	返納	新規	変更	閲覧	謄本・ 証明書
特定計量器製造事業	1	3	0	0	0	0	0	0	0	0
特定計量器修理事業	0	11	2	0	0	0	0	0	0	0
特定計量器販売事業	8	57	6	0	0	0	0	0	0	9
指定製造事業	0	0	0	0	0	0	0	0	0	0
計量証明事業	1	111	0	7	0	0	1	75	0	11
一 般	0	14	0	0	0	0	0	10	0	0
環 境	1	97	0	7	0	0	1	65	0	11
計 量 士	11	0	0	0	0	0	0	0	0	0
登 録	11									
資 格 認 定	0									

※規程・方法書の新規には、指定製造事業に係る品質管理方法の検査、適正計量管理事業所に係る計量管理方法の検査を含む。

(2) 登録・届出及び指定の状況

(令和5年3月31日現在)

事業者名	事業者数	備 考
指定定期検査機関	1	(一社)北海道計量協会
特定計量器製造事業者	25	届出製造・届出修理事業者の実数:139
特定計量器修理事業者	122	
特定計量器販売事業者	1,043	
指定製造事業者	1	
計量証明事業者	110	事業所数(重複あり) 一般:78 環境:68
適正計量管理事業所の指定を受けた者	15	



第3 特定計量器検定・装置検査及び基準器検査

1 概 要

(1) 検定・装置検査

正確な特定計量器の供給を図るため検定・装置検査を行い、合格した特定計量器には、検定証印、装置検査証印をそれぞれ付します。


【主な特定計量器の種類、証印の有効期間及び証印の形状】

特定計量器の種類		証印の有効期間	証印の形状
タクシーメーター		1年	装置検査証印 
質量計		有効期間なし	検定証印 
温度計		有効期間なし	
燃料油メーター	自動車等給油メーター	7年	
	上記以外の燃料油メーター	5年	
液化石油ガスメーター		4年	
ガスメーター		7年又は10年	
水道メーター		8年	
圧力計		有効期間なし	

(2) 基準器検査

検定・装置検査等で標準として使用される計量器の基準器検査を行い、合格した計量器には、基準器検査証印を付し、基準器検査成績書を交付します。

【主な基準器の種類、証印の有効期間及び証印の形状】

基準器の種類		証印の有効期間	証印の形状
タクシーメーター装置検査用基準器		4年	基準器検査証印 
基準台手動はかり		3年	
基準分銅		1年、3年又は5年	
基準ガスメーター		2年	
基準タンク		5年又は8年	

2 成 績

(1) 総合成績

区分	検定・検査個数	不 合 格 個 数	
		不合格数	不合格率
検定（装置検査を含む）	22,187	32	0.1%
基準器検査	1,386	5	0.4%
合 計	23,573	37	0.2%

※ 率（比）は、小数点第2位を四捨五入して表示（以下同じ）。

(2) 本・支所別成績

種 類		本・支所		本 所			函館支所			旭川支所		
				検定・検査 個 数	不合格個数		検定・検査 個 数	不合格個数		検定・検査 個 数	不合格個数	
		不合格率	不合格率		不合格率	不合格率						
タクシー メーター	装 置 検 査	7,070	8	0.1%	855	0	0.0%	1,044	3	0.3%		
	小 計	7,070	8	0.1%	855	0	0.0%	1,044	3	0.3%		
質 量 計	電気抵抗線式はかり	72	3	4.2%	32	0	0.0%	49	0	0.0%		
	電磁式はかり	0	0	0.0%	0	0	0.0%	0	0	0.0%		
	誘電式はかり	0	0	0.0%	0	0	0.0%	0	0	0.0%		
	皿手動はかり	0	0	0.0%	0	0	0.0%	0	0	0.0%		
	台手動はかり	1	0	0.0%	41	0	0.0%	50	0	0.0%		
	ばね式指示はかり	1	0	0.0%	1	0	0.0%	2	0	0.0%		
	手動指示併用はかり	0	0	0.0%	0	0	0.0%	0	0	0.0%		
	振子式指示はかり	1	0	0.0%	0	0	0.0%	0	0	0.0%		
	分 銅	20	0	0.0%	4	0	0.0%	0	0	0.0%		
	小 計	95	3	3.2%	78	0	0.0%	101	0	0.0%		
温 度 計	抵 抗 体 温 計	0	0	0.0%	0	0	0.0%	0	0	0.0%		
	小 計	0	0	0.0%	0	0	0.0%	0	0	0.0%		
体 積 計	燃 料 油 メ ー タ ー	自動車等給油メーター	1,648	6	0.4%	224	0	0.0%	431	1	0.2%	
		小型車載燃料油メーター	29	1	3.4%	4	0	0.0%	15	0	0.0%	
		大型車載燃料油メーター	710	1	0.1%	6	0	0.0%	207	0	0.0%	
		簡易燃料油メーター	0	0	0.0%	0	0	0.0%	1	0	0.0%	
		定置燃料油メーター	10	0	0.0%	0	0	0.0%	0	0	0.0%	
		微流量燃料油メーター	0	0	0.0%	0	0	0.0%	0	0	0.0%	
	液化石油ガスメーター	17	0	0.0%	2	0	0.0%	4	1	25.0%		
	ガ ス メ ー タ ー	6,605	5	0.1%	0	0	0.0%	0	0	0.0%		
	水 道 メ ー タ ー	0	0	0.0%	0	0	0.0%	0	0	0.0%		
	量器用尺付タンク	0	0	0.0%	0	0	0.0%	0	0	0.0%		
	小 計	9,019	13	0.1%	236	0	0.0%	658	2	0.3%		
	圧 力 計	アネロイド型圧力計	592	0	0.0%	36	0	0.0%	6	0	0.0%	
小 計		592	0	0.0%	36	0	0.0%	6	0	0.0%		
検 定 ・ 装 置 検 査 合 計		16,776	24	0.1%	1,205	0	0.0%	1,809	5	0.3%		
基 準 器	タクシーメーター装置検査用基準器	2	0	0.0%	0	0	0.0%	2	0	0.0%		
	基準台手動はかり	0	0	0.0%	4	0	0.0%	0	0	0.0%		
	基準分銅	577	5	0.9%	127	0	0.0%	218	0	0.0%		
	基準ガスメーター	0	0	0.0%	0	0	0.0%	0	0	0.0%		
	液体メーター用 基準タンク	水道用	0	0	0.0%	0	0	0.0%	0	0	0.0%	
燃料油用		24	0	0.0%	0	0	0.0%	0	0	0.0%		
基 準 器 検 査 合 計		603	5	0.8%	131	0	0.0%	220	0	0.0%		
総 合 計		17,379	29	0.2%	1,336	0	0.0%	2,029	5	0.2%		

種 類		本・支所	釧路支所			北見支所			合 計		
			検定・検査 個 数	不合格個数		検定・検査 個 数	不合格個数		検定・検査 個 数	不合格個数	
					不合格率			不合格率			不合格率
タクシー メーター	装 置 検 査	1,042	2	0.2%	397	0	0.0%	10,408	13	0.1%	
	小 計	1,042	2	0.2%	397	0	0.0%	10,408	13	0.1%	
質 量 計	電気抵抗線式はかり	22	0	0.0%	17	0	0.0%	192	3	1.6%	
	電磁式はかり	0	0	0.0%	0	0	0.0%	0	0	0.0%	
	誘電式はかり	0	0	0.0%	0	0	0.0%	0	0	0.0%	
	皿手動はかり	0	0	0.0%	0	0	0.0%	0	0	0.0%	
	台手動はかり	1	0	0.0%	0	0	0.0%	93	0	0.0%	
	ばね式指示はかり	0	0	0.0%	0	0	0.0%	4	0	0.0%	
	手動指示併用はかり	0	0	0.0%	0	0	0.0%	0	0	0.0%	
	振子式指示はかり	0	0	0.0%	0	0	0.0%	1	0	0.0%	
	分 銅	0	0	0.0%	0	0	0.0%	24	0	0.0%	
	小 計	23	0	0.0%	17	0	0.0%	314	3	1.0%	
温 度 計	抵 抗 体 温 計	0	0	0.0%	0	0	0.0%	0	0	0.0%	
	小 計	0	0	0.0%	0	0	0.0%	0	0	0.0%	
体 積 計	燃 料 油 メ ー タ ー	自動車等給油メーター	401	1	0.2%	226	0	0.0%	2,930	8	0.3%
		小型車載燃料油メーター	20	0	0.0%	4	0	0.0%	72	1	1.4%
		大型車載燃料油メーター	11	0	0.0%	11	0	0.0%	945	1	0.1%
		簡易燃料油メーター	0	0	0.0%	0	0	0.0%	1	0	0.0%
		定置燃料油メーター	0	0	0.0%	0	0	0.0%	10	0	0.0%
		微流量燃料油メーター	0	0	0.0%	0	0	0.0%	0	0	0.0%
	液化石油ガスメーター	3	0	0.0%	3	0	0.0%	29	1	3.4%	
	ガ ス メ ー タ ー	0	0	0.0%	0	0	0.0%	6,605	5	0.1%	
	水 道 メ ー タ ー	0	0	0.0%	0	0	0.0%	0	0	0.0%	
	量器用尺付タンク	0	0	0.0%	0	0	0.0%	0	0	0.0%	
	小 計	435	1	0.2%	244	0	0.0%	10,592	16	0.2%	
圧 力 計	アネロイド型圧力計	239	0	0.0%	0	0	0.0%	873	0	0.0%	
	小 計	239	0	0.0%	0	0	0.0%	873	0	0.0%	
検 定 ・ 装 置 検 査 合 計		1,739	3	0.2%	658	0	0.0%	22,187	32	0.1%	
基 準 器	タクシーメーター装置検査用基準器		1	0	0.0%	1	0	0.0%	6	0	0.0%
	基準台手動はかり		0	0	0.0%	0	0	0.0%	4	0	0.0%
	基準分銅		294	0	0.0%	136	0	0.0%	1,352	5	0.4%
	基準ガスメーター		0	0	0.0%	0	0	0.0%	0	0	0.0%
	液体メーター用 基準タンク	水道用	0	0	0.0%	0	0	0.0%	0	0	0.0%
		燃料油用	0	0	0.0%	0	0	0.0%	24	0	0.0%
基 準 器 検 査 合 計		295	0	0.0%	137	0	0.0%	1,386	5	0.4%	
総 合 計		2,034	3	0.1%	795	0	0.0%	23,573	37	0.2%	

3 計量器別成績

(1) タクシーメーター

区分	種類	検査個数	不合格個数		不合格の内訳(個)	
			不合格率	器差	封印	
修理	装置検査	10,407	13	0.1%	13	0
その他	装置検査	1	0	0.0%	0	0
合計		10,408	13	0.1%	13	0

(2) 質量計

区分	種類	検定個数	不合格個数		不合格の内訳(個)						
			不合格率	器差	構造	感じ	偏置	繰返	表記		
新品	電気抵抗線式はかり	37	0	0.0%	0	0	0	0	0	0	0
修理	電気抵抗線式はかり	155	3	1.9%	2	0	0	1	0	0	0
	電磁式はかり	0	0	0.0%	0	0	0	0	0	0	0
	誘電式はかり	0	0	0.0%	0	0	0	0	0	0	0
	皿手動はかり	0	0	0.0%	0	0	0	0	0	0	0
	台手動はかり	93	0	0.0%	0	0	0	0	0	0	0
	ばね式指示はかり	4	0	0.0%	0	0	0	0	0	0	0
	振り式指示はかり	1	0	0.0%	0	0	0	0	0	0	0
	分銅	0	0	0.0%	0	0	0	0	0	0	0
小計	253	3	1.2%	2	0	0	1	0	0	0	
その他	分銅	24	0	0.0%	0	0	0	0	0	0	0
合計	314	3	1.0%	2	0	0	1	0	0	0	

(3) 温度計

区分	種類	検定個数	不合格個数		不合格の内訳(個)	
			不合格率	器差	その他	
新品	抵抗体温計	0	0	0.0%	0	0
合計	0	0	0.0%	0	0	

(4) 体積計

ア 燃料油メーター

区分	種類	検定個数	不合格個数		不合格の内訳(個)			
			不合格率	器差	表記	複合	表示	
新品	自動車等給油メーター	7	0	0.0%	0	0	0	0
	小型車載燃料油メーター	1	0	0.0%	0	0	-	0
	大型車載燃料油メーター	150	0	0.0%	0	0	-	0
	小計	158	0	0.0%	0	0	0	0
修理	自動車等給油メーター	2,923	8	0.3%	8	0	0	0
	小型車載燃料油メーター	71	1	1.4%	1	0	-	0
	大型車載燃料油メーター	795	1	0.1%	1	0	-	0
	簡易燃料油メーター	1	0	0.0%	0	0	-	0
	定置燃料油メーター	10	0	0.0%	0	0	-	0
	小計	3,800	10	0.3%	10	0	0	0
その他	小型車載燃料油メーター	0	0	0.0%	0	0	-	0
	大型車載燃料油メーター	0	0	0.0%	0	0	-	0
	小計	0	0	0.0%	0	0	0	0
合計	3,958	10	0.3%	10	0	0	0	0

イ 液化石油ガスメーター

区分	種 類	検定個数	不合格個数		不合格の内訳(個)	
			不合格率	器差	複合	
新品	液化石油ガスメーター	2	0	0.0%	0	0
修理	液化石油ガスメーター	27	1	3.7%	1	0
合 計		29	1	3.4%	1	0

ウ ガスメーター

区分	種 類	検定個数	不合格個数		不合格の内訳(個)		
			不合格率	器差	その他		
新品	都市ガス	最大流量6m ³ /h以下	6,605	5	0.1%	5	0
		最大流量6m ³ /h超	0	0	0.0%	0	0
	石油ガス	最大流量2.5m ³ /h以下	0	0	0.0%	0	0
		最大流量2.5m ³ /h超	0	0	0.0%	0	0
	小 計		6,605	5	0.1%	5	0
修理	都市ガス	最大流量6m ³ /h以下	0	0	0.0%	0	0
		最大流量6m ³ /h超	0	0	0.0%	0	0
	石油ガス	最大流量2.5m ³ /h以下	0	0	0.0%	0	0
		最大流量2.5m ³ /h超	0	0	0.0%	0	0
	小 計		0	0	0.0%	0	0
合 計		6,605	5	0.1%	5	0	

エ 量器用尺付タンク

区分	種 類	検定個数	不合格個数	
			不合格率	
新品	量器用尺付タンク	0	0	0.0%
合 計		0	0	0.0%

(5) 圧 力 計

区 分	種 類	検定個数	不合格個数	
			不合格率	
修 理	アネロイド型圧力計	718	0	0.0%
その他	アネロイド型圧力計	155	0	0.0%
合 計		873	0	0.0%

4 基 準 器 検 査 成 績

種 類	検査個数	不合格個数		不合格の内訳(個)			
		不合格率	器差	ばらつき	漏えい	構造	
タクシメーター装置検査用基準器	6	0	0.0%	0	-	-	0
基準台手動はかり	4	0	0.0%	0	-	-	0
1 級 基 準 分 銅	246	5	2.0%	5	-	-	0
2 級 基 準 分 銅	948	0	0.0%	0	-	-	0
3 級 基 準 分 銅	158	0	0.0%	0	-	-	0
基準ガスメーター	0	0	0.0%	0	0	0	0
液体メーター用 基準タンク	水道用	0	0.0%	0	-	0	0
	燃料油用	24	0.0%	0	-	0	0
合 計		1,386	0.4%	5	0	0	0

5 年度別成績

本・支所 種類		平成31(令和元)年度			令和2年度			令和3年度			令和4年度			
		検定・検査	不合格個数		検定・検査	不合格個数		検定・検査	不合格個数		検定・検査	不合格個数		
		個数		不合格率	個数		不合格率	個数		不合格率	個数		不合格率	
タクシー メーター	装置検査	12,179	30	0.2%	11,035	27	0.2%	10,941	15	0.1%	10,408	13	0.1%	
	小計	12,179	30	0.2%	11,035	27	0.2%	10,941	15	0.1%	10,408	13	0.1%	
質量計	電気式はかり	266	2	0.8%	184	3	1.6%	197	0	0.0%	192	3	1.6%	
	機械式はかり	138	0	0.0%	129	1	0.8%	87	0	0.0%	98	0	0.0%	
	分銅・おもり	26	0	0.0%	25	0	0.0%	24	0	0.0%	24	0	0.0%	
	小計	430	2	0.5%	338	4	1.2%	308	0	0.0%	314	3	1.0%	
温度計	抵抗体温計	0	0	0.0%	0	0	0.0%	0	0	0.0%	0	0	0.0%	
	小計	0	0	0.0%	0	0	0.0%	0	0	0.0%	0	0	0.0%	
体積計	燃料油メーター	自動車等給油メーター	1,907	6	0.3%	2,435	5	0.2%	2,855	18	0.6%	2,930	8	0.3%
		小型車載燃料油メーター	38	2	5.3%	27	1	3.7%	33	1	3.0%	72	1	1.4%
		大型車載燃料油メーター	981	7	0.7%	951	1	0.1%	909	3	0.3%	945	1	0.1%
		簡易燃料油メーター	0	0	0.0%	0	0	0.0%	3	0	0.0%	1	0	0.0%
		定置燃料油メーター	2	0	0.0%	0	0	0.0%	0	0	0.0%	10	0	0.0%
		微流量燃料油メーター	0	0	0.0%	0	0	0.0%	0	0	0.0%	0	0	0.0%
	液化石油ガスメーター	61	2	3.3%	53	1	1.9%	44	0	0.0%	29	1	3.4%	
	ガスメーター	0	0	0.0%	3,405	5	0.1%	5,403	3	0.1%	6,605	5	0.1%	
	水道メーター	0	0	0.0%	0	0	0.0%	0	0	0.0%	0	0	0.0%	
	量器用尺付タンク	0	0	0.0%	0	0	0.0%	2	0	0.0%	0	0	0.0%	
	小計	2,989	17	0.6%	6,871	13	0.2%	9,249	25	0.3%	10,592	16	0.2%	
圧力計	アネロイド型圧力計	937	0	0.0%	833	1	0.1%	936	2	0.2%	873	0	0.0%	
	小計	937	0	0.0%	833	1	0.1%	936	2	0.2%	873	0	0.0%	
検定・装置検査合計		16,535	49	0.3%	19,077	45	0.2%	21,434	42	0.2%	22,187	32	0.1%	
基準器	タクシーメーター装置検査用基準器	29	0	0.0%	5	0	0.0%	6	0	0.0%	6	0	0.0%	
	基準台手動はかり	4	0	0.0%	2	0	0.0%	3	0	0.0%	4	0	0.0%	
	基準分銅	1,635	2	0.1%	1,493	2	0.1%	1,286	0	0.0%	1,352	5	0.4%	
	基準ガスメーター	0	0	0.0%	0	0	0.0%	0	0	0.0%	0	0	0.0%	
	液体メーター用 基準タンク	水道用	0	0	0.0%	0	0	0.0%	0	0	0.0%	0	0	0.0%
燃料油用		45	0	0.0%	16	0	0.0%	3	0	0.0%	24	0	0.0%	
基準器検査合計		1,713	2	0.1%	1,516	2	0.1%	1,298	0	0.0%	1,386	5	0.4%	
総合計		18,248	51	0.3%	20,593	47	0.2%	22,732	42	0.2%	23,573	37	0.2%	

(3) 計量器別検査成績

計量器別	項目	検査個数	不合格個数		不合格の内訳(個)		
			不合格率	証印	性能	器差	
小型 はかり	手動天びん	0	0	0.0%	0	0	0
	棒はかり	6	0	0.0%	0	0	0
	等比皿手動はかり	14	0	0.0%	0	0	0
	皿手動はかり	77	0	0.0%	0	0	0
	台手動はかり	328	9	2.7%	0	1	8
	指示はかり	1,724	12	0.7%	1	0	11
	手動指示併用はかり	23	0	0.0%	0	0	0
	電気式はかり	4,516	104	2.3%	7	0	97
	手ばかり	36	0	0.0%	0	0	0
	小計	6,724	125	1.9%	8	1	116
	分銅	256	6	2.3%	0	0	6
	おもり	1,918	50	2.6%	0	0	50
	小計	2,174	56	2.6%	0	0	56
	合計	8,898	181	2.0%	8	1	172

(4) 本・支所別検査成績

種類	本・支所		本所	函館支所	旭川支所	釧路支所	北見支所	合計	
			小型 はかり	定期検査	検査日数	45.0	23.0	31.0	22.0
		検査事業所数	851	466	701	512	364	2,894	
	はかり	検査個数	2,120	1,179	1,633	1,026	766	6,724	
		不合格個数	32	21	29	22	21	125	
		不合格率	1.5%	1.8%	1.8%	2.1%	2.7%	1.9%	
	分銅 おもり	検査個数	592	326	735	340	181	2,174	
		不合格個数	7	11	30	7	1	56	
		不合格率	1.2%	3.4%	4.1%	2.1%	0.6%	2.6%	
	計	検査個数	2,712	1,505	2,368	1,366	947	8,898	
		不合格個数	39	32	59	29	22	181	
		不合格率	1.4%	2.1%	2.5%	2.1%	2.3%	2.0%	
	代検査	検査事業所数	562	98	170	147	102	1,079	
		はかり	検査個数	3,333	879	1,095	1,150	712	7,169
			不適合個数	66	23	10	31	13	143
			不適合率	2.0%	2.6%	0.9%	2.7%	1.8%	2.0%
		分銅 おもり	検査個数	261	0	25	25	20	331
			不適合個数	5	0	0	0	0	5
			不適合率	1.9%	0.0%	0.0%	0.0%	0.0%	1.5%
		計	検査個数	3,594	879	1,120	1,175	732	7,500
			不適合個数	71	23	10	31	13	148
	不適合率		2.0%	2.6%	0.9%	2.6%	1.8%	2.0%	

3 大型はかり検査成績（指定定期検査機関）

(1) 総合成績

実施市町村数	検査事業所数	検査個数	不合格個数	
			不合格率	
15市 40町 3村	210	356	6	1.7%

(2) 年度別成績

年度	検査事業所数	検査個数	不合格個数	
			不合格率	
29	164	205	3	1.5%
30	197	332	9	2.7%
R1	165	191	5	2.6%
R2	197	346	6	1.7%
R3	167	194	2	1.0%
R4	210	356	6	1.7%

(3) 計量器別検査成績

計量器別	項目	検査個数	不合格個数		不合格の内訳(個)		
			不合格率	証印	性能	器差	
大型はかり	台手動はかり	30	1	3.3%	0	0	1
	指示はかり	0	0	0.0%	0	0	0
	電気式はかり	218	5	2.3%	0	1	4
	小計	248	6	2.4%	0	1	5
	おもり	108	0	0.0%	0	0	0
	小計	108	0	0.0%	0	0	0
	合計	356	6	1.7%	0	1	5

4 定期検査に代わる計量士の検査成績（代検査）

(1) 総 合 成 績

検査区分	実施市町村数	検査事業所数	検査個数	不適合個数	
				検査個数	不適合率
小型はかり	17市 51町 3村	1,079	7,500	148	2.0%
大型はかり	17市 48町 2村	596	993	1	0.1%
合 計		1,675	8,493	149	1.8%

※ 検査区分の大型はかりは、最大使用能力（ひょう量）が1 t以上のはかり

(2) 計量器別代検査成績

項目 計量器名	小型はかり			大型はかり			合 計		
	検査個数	不適合個数		検査個数	不適合個数		検査個数	不適合個数	
		不適合率	不適合率		不適合率	不適合率			
手 動 天 び ん	0	0	0.0%	-	-	-	0	0	0.0%
棒 は か り	0	0	0.0%	-	-	-	0	0	0.0%
等 比 皿 手 動 は か り	0	0	0.0%	-	-	-	0	0	0.0%
皿 手 動 は か り	1	0	0.0%	-	-	-	1	0	0.0%
台 手 動 は か り	56	2	3.6%	17	0	0.0%	73	2	2.7%
指 示 は か り	561	16	2.9%	0	0	0.0%	561	16	2.9%
手 動 指 示 併 用 は か り	5	0	0.0%	-	-	-	5	0	0.0%
電 気 式 は か り	6,546	125	1.9%	909	1	0.1%	7,455	126	1.7%
手 ば か り	0	0	0.0%	-	-	-	0	0	0.0%
小 計	7,169	143	2.0%	926	1	0.1%	8,095	144	1.8%
分 銅	37	0	0.0%	-	-	-	37	0	0.0%
お も り	294	5	1.7%	67	0	0.0%	361	5	1.4%
小 計	331	5	1.5%	67	0	0.0%	398	5	0.0%
合 計	7,500	148	2.0%	993	1	0.1%	8,493	149	1.8%

5 全道集計（特定市実施分を含む）

種 類		道・特定市		特 定 市					
		北海道	札幌市	函館市	小樽市	旭川市	室蘭市		
小 型 は か り	定期検査	検査事業所数	2,894	1,424	659	267	316	124	
		はかり	検査個数	6,724	4,628	2,167	517	1,475	444
			不合格個数	125	51	41	0	18	0
			不合格率	1.9%	1.1%	1.9%	0.0%	1.2%	0.0%
		分銅 おもり	検査個数	2,174	434	220	244	393	168
			不合格個数	56	0	0	0	0	0
			不合格率	2.6%	0.0%	0.0%	0.0%	0.0%	0.0%
		計	検査個数	8,898	5,062	2,387	761	1,868	612
			不合格個数	181	51	41	0	18	0
	不合格率		2.0%	1.0%	1.7%	0.0%	1.0%	0.0%	
	代検査	検査事業所数	1,079	91	8	18	96	5	
		はかり	検査個数	7,169	1,186	93	189	721	27
			不適合個数	143	12	1	8	4	0
			不適合率	2.0%	1.0%	1.1%	4.2%	0.6%	0.0%
		分銅 おもり	検査個数	331	20	0	97	27	5
			不適合個数	5	0	0	0	0	0
			不適合率	1.5%	0.0%	0.0%	0.0%	0.0%	0.0%
		計	検査個数	7,500	1,206	93	286	748	32
不適合個数			148	12	1	8	4	0	
不適合率	2.0%		1.0%	1.1%	2.8%	0.5%	0.0%		
大 型 は か り	定期検査	検査事業所数	210	0	23	3	15	9	
		はかり	検査個数	248	0	28	3	22	9
			不合格個数	6	0	0	0	0	0
			不合格率	2.4%	0.0%	0.0%	0.0%	0.0%	0.0%
		おもり	検査個数	108	0	12	0	0	12
			不合格個数	0	0	0	0	0	0
			不合格率	0.0%	0.0%	0.0%	0.0%	0.0%	0.0%
		計	検査個数	356	0	40	3	22	21
			不合格個数	6	0	0	0	0	0
	不合格率		1.7%	0.0%	0.0%	0.0%	0.0%	0.0%	
	代検査	検査事業所数	596	44	5	16	28	1	
		はかり	検査個数	926	77	6	35	44	1
			不適合個数	1	0	0	0	0	0
			不適合率	0.1%	0.0%	0.0%	0.0%	0.0%	0.0%
		おもり	検査個数	67	0	0	41	6	0
			不適合個数	0	0	0	0	0	0
			不適合率	0.0%	0.0%	0.0%	0.0%	0.0%	0.0%
		計	検査個数	993	77	6	76	50	1
不適合個数			1	0	0	0	0	0	
不適合率	0.1%		0.0%	0.0%	0.0%	0.0%	0.0%		

種 類		道・特定市		特 定 市				道・特定市 合 計	
				釧路市	帯広市	苫小牧市	小 計		
小 型 は か り	定期検査	検 査 事 業 所 数		233	136	209	3,368	6,262	
		はかり	検 査 個 数		469	286	635	10,621	17,345
			不 合 格 個 数		11	0	11	132	257
			不 合 格 率		2.3%	0.0%	1.7%	1.2%	1.5%
		分銅 おもり	検 査 個 数		104	55	127	1,745	3,919
			不 合 格 個 数		0	0	8	8	64
			不 合 格 率		0.0%	0.0%	6.3%	0.5%	1.6%
		計	検 査 個 数		573	341	762	12,366	21,264
			不 合 格 個 数		11	0	19	140	321
	不 合 格 率		1.9%	0.0%	2.5%	1.1%	1.5%		
	代検査	検 査 事 業 所 数		86	22	30	356	1,435	
		はかり	検 査 個 数		474	136	124	2,950	10,119
			不 適 合 個 数		5	0	0	30	173
			不 適 合 率		1.1%	0.0%	0.0%	1.0%	1.7%
		分銅 おもり	検 査 個 数		20	46	11	226	557
			不 適 合 個 数		0	0	0	0	5
			不 適 合 率		0.0%	0.0%	0.0%	0.0%	0.9%
		計	検 査 個 数		494	182	135	3,176	10,676
不 適 合 個 数			5	0	0	30	178		
不 適 合 率			1.0%	0.0%	0.0%	0.9%	1.7%		
大 型 は か り	定期検査	検 査 事 業 所 数		0	3	9	62	272	
		はかり	検 査 個 数		0	7	15	84	332
			不 合 格 個 数		0	0	0	0	6
			不 合 格 率		0.0%	0.0%	0.0%	0.0%	1.8%
		おもり	検 査 個 数		0	0	38	62	170
			不 合 格 個 数		0	0	0	0	0
	不 合 格 率		0.0%	0.0%	0.0%	0.0%	0.0%		
	計	検 査 個 数		0	7	53	146	502	
		不 合 格 個 数		0	0	0	0	6	
		不 合 格 率		0.0%	0.0%	0.0%	0.0%	1.2%	
	代検査	検 査 事 業 所 数		22	20	65	201	797	
		はかり	検 査 個 数		30	44	128	365	1,291
不 適 合 個 数			1	0	0	1	2		
不 適 合 率			3.3%	0.0%	0.0%	0.3%	0.2%		
おもり		検 査 個 数		16	0	0	63	130	
		不 適 合 個 数		0	0	0	0	0	
	不 適 合 率		0.0%	0.0%	0.0%	0.0%	0.0%		
計	検 査 個 数		46	44	128	428	1,421		
	不 適 合 個 数		1	0	0	1	2		
	不 適 合 率		2.2%	0.0%	0.0%	0.2%	0.1%		

第5 計量証明検査

1 概 要

知事が登録した一般計量証明事業者及び環境計量証明事業者が使用する特定計量器について「計量証明検査」を実施しています。

2 検査成績

事業所数	29 事業所
------	--------

種 類 \ 項 目	検査個数	不 合 格 個 数	
			不合格率
台 手 動 は か り	0	0	0.0%
電 気 式 は か り	0	0	0.0%
お も り	0	0	0.0%
小 計	0	0	0.0%
騒 音 計	31	3	9.7%
振 動 レ ベ ル 計	76	0	0.0%
濃 度 計	3	0	0.0%
小 計	110	3	2.7%
合 計	110	3	2.7%

3 計量証明検査に代わる計量士による検査成績（代検査）

種 類 \ 項 目	検査個数	不 適 合 個 数	
			不適合率
台 手 動 は か り	1	0	0.0%
電 気 式 は か り	37	1	2.7%
お も り	6	0	0.0%
合 計	44	1	2.3%

第6 依 頼 検 査

1 概 要

北海道計量検定所が所有する検査設備・検査技術の有効活用を図り、計量に対する社会的ニーズに応えるため、取引計量以外に使用されている計量器や、質量等の量について、検査を実施しています。

(1) 依頼検査の実施範囲

依頼検査は、取引・証明以外の用途に使用する計量するための器具、機械又は装置及び物象の状態の量（質量、体積）であって、北海道計量検定所条例施行規則で定めた範囲を検査の対象としています。

(2) 事前カウンセリング

依頼検査の要望があった場合、事前カウンセリングを必ず実施しています。

事前カウンセリングに際しては、計量・計測に関する相談に応じるのみでなく、設備上、要求された内容に検査が応じられるか、計量法に基づく検定・検査で処理すべき事案であるか等を判断しています。

また、依頼検査の申請方法を指導するとともに、依頼検査に応じられない場合は、その理由を通知しています。

2 依 頼 検 査 実 績

項 目 検査対象物		令 和 3 年 度 実 績		令 和 4 年 度 実 績	
		申請件数	検査個数	申請件数	検査個数
計 量 器	長 さ 計	0	0	1	1
	質 量 計	2	11	0	0
	温 度 計	1	1	1	1
	体 積 計	0	0	0	0
	圧 力 計	0	0	0	0
	騒 音 計	0	0	0	0
	濃 度 計	0	0	0	0
物 象 の 状 態 の 量	質 量	0	0	0	0
	体 積	0	0	0	0
合 計		3	12	2	2

第7 立 入 検 査

1 概 要

適正な計量の実施を確保するため、立入検査を実施しています。

令和4年度は、以下のとおり実施しました。

(1) 特定計量器

- ア 使用中の質量計について、検定証印等の有無及び使用方法の良否などについての検査を実施しました。
- イ 水道メーターについて、検定証印等の有効期限を台帳等により検査するとともに、水道事業者のメーター管理状況の確認検査を実施しました。
- ウ 石油ガスメーターについて、検定証印等の有効期限を台帳等により検査するとともに、液化石油ガス販売事業者のメーター管理状況の確認検査を実施しました。

(2) 商品量目

食料品の計量販売を行う小売店・スーパーストアや食料品の製造事業者等を対象に、量目及び内容量表示の状況についての検査を実施しました。

(3) 環境計量証明事業者

環境計量証明事業者として登録をした事業者に対し、登録事項及び事業規程の履行状況について検査を実施しました。

(4) 指定製造事業者

指定製造事業者として指定を受けた事業者に対し、品質管理の方法が維持され、良質な特定計量器が出荷されているか検査を実施しました。

2 検 査 成 績

検査事項	項目	検 査		不 適 正				不 適 合				違反等の措置(件数)		
		事業所数	個数	事業所数	個 数		事業所数	個 数		法に基づいた措置	指導文書の交付	口頭指導		
					不適正率(%)	不適正率(%)		不適合率(%)	不適合率(%)					
特定計量器	質量計	50	341	4	8.0	4	1.2	1	2.0	0	0.0	0	4	10
	水道メーター	9	17	2	22.2	0	0.0	—	—	—	—	0	2	3
	〃 (台帳等による検査)	(10)	(53,977)	(0)	0.0	(0)	0.0	—	—	—	—	0	0	0
	石油ガスメーター	0	0	0	0.0	0	0.0	—	—	—	—	0	0	0
	〃 (台帳等による検査)	(0)	(0)	(0)	0.0	(0)	0.0	—	—	—	—	0	0	0
	合 計	59	358	6	10.2	4	1.1	0	0.0	0	0.0	0	6	13
	商 品 量 目	51	2,394	6	11.8	42	1.8	—	—	—	—	0	6	12
	環 境 計 量 証 明 事 業 者	14	—	0	0.0	—	—	—	—	—	—	0	0	9
	指 定 製 造 事 業 者	1	—	0	0.0	—	—	—	—	—	—	0	0	0

検査事項	項目	検査事業所数	事業区分別検査事業所数	内 容 別 検 査 件 数				合計	
				定期 (重点)	定期 (全項目)	臨時 (重点)	臨時 (全項目)		
指定製造事業者		1	ガスメーター第一類	1	0	1	0	0	1
			ガスメーター第二類	1	0	1	0	0	1
			合 計	2	0	2	0	0	2

第8 計量普及・指導

1 概 要

商店や工場などの計量業界に対し適正な計量を行うための指導を行っています。
また、市町村、計量団体、消費者などを対象に、暮らしと計量の関わりを通じて計量の重要性を啓発するため、講習会や計量相談、広報活動を実施しています。

2 計量思想の普及

一般道民に対し広く計量思想の普及向上を図るため、次の事業を実施しました。

(1) 計量記念日（11月1日）を中心とする普及啓発事業

ア 「計量ふれあいひろば」の開催（10月26日） 来場者 1,000名

今昔の計量器・パネルの展示、パンフレットの配布等

開催場所：チ・カ・ホ 札幌駅前通地下広場 憩いの空間

共 催：北海道、札幌市、(一社)北海道計量協会・同札幌支部、日本電気計器検定所、北海道地区電気計器運営協議会

イ 「計量展」の開催協力（11月5日） 来場者 205名

協力内容：展示用パネル・計量器の貸出、説明員（職員）の派遣等

開催場所：テーオーデパート1階 サンシャワー広場

主 催：函館市、(一社)北海道計量協会函館支部

ウ ポスター掲示（10月～11月）

一般社団法人日本計量振興協会作成の「計量記念日」ポスターを各機関にて掲示

掲示場所：計量検定所本・支所、総合振興局等

エ 懸垂幕の掲出

渡島合同庁舎（10月24日～11月11日）

上川合同庁舎（10月17日～11月11日）

【懸垂幕標語】

・はかるとき心のどこかで公正さ

オ 北海道広報 Twitter への記事掲載（10月25日）

「計量記念日」及び「計量ふれあいひろば」に関する記事を掲載

(2) 広報活動

ア 北海道計量検定所ホームページの利用 (<https://www.pref.hokkaido.lg.jp/kz/krk>)

イ 北海道の広報資料

掲 載 月	掲 載 内 容
令和4年 7月	食料品の取引が増加する時期の正確計量について、はかり使用者への呼びかけと消費者への啓発を行った
10月	計量強調月間に合わせて、電気・水道・ガス等メーターの有効期限を広く周知した
11月	食料品の取引が増加する時期の正確計量について、はかり使用者への呼びかけと消費者への啓発を行った
令和5年 1月	取引や証明に使用される電気・水道・ガスなどの子メーターの有効期限について、集合施設の管理者等への呼びかけと啓発を行った

3 適正計量の指導

適正な計量の実施を確保するため、各種講習会等を通じて「自主計量管理の普及、正量販売の啓発、適正計量のための法令遵守」等の指導に努めました。

- ・計量主任者研修講座に講師派遣

開催年月日：令和4年10月13日

開催地：札幌市

- ・特定計量器（質量計）販売事業者研修講座に講師派遣

開催年月日：令和5年2月21日

開催地：苫小牧市

開催年月日：令和5年2月24日

開催地：旭川市

開催年月日：令和5年2月28日

開催地：札幌市

4 計量相談（苦情処理）

一般消費者等から、計量法に関わる苦情相談が寄せられたときは、速やかに処理し対応しています。

第9 特定市の概要

1 特定市

計量行政のうち、その市に係る計量器定期検査、指定定期検査機関の指定、適正計量管理事業所の指定に係る指定検査、その他計量に関する立入・指導等を行うため、計量法施行令第4条により、地方自治法の規定による指定都市及び中核市並びに政令で定められた市が特定市に指定されています。

2 本道における特定市の状況

道内では、次の8市が特定市として業務を行っています。

【特定市所在地】

特定市名	〒	所在地	電話番号 FAX 番号	担当部署
札幌市	003-0026	札幌市白石区本通7丁目 南7番20号	011-846-6681 011-846-2518	市民文化局市民生活部消費生活課 計量検査所
函館市	040-0032	函館市新川町35番9号	0138-27-2555 0138-27-2666	経済部商業振興課 計量検査所
小樽市	047-8660	小樽市花園2丁目12番1号	0134-32-4111 0134-22-1345	生活環境部生活安全課 消費生活係
旭川市	070-0031	旭川市1条通8丁目 フィール旭川7階	0166-20-0360 0166-26-2545	市民生活部市民生活課 計量検査所
室蘭市	051-8511	室蘭市幸町1番2号	0143-25-2381 0143-23-2133	生活環境部地域生活課 市民生活係
釧路市	085-8505	釧路市黒金町7丁目5番地	0154-31-4521 0154-23-5151	市民環境部市民生活課 生活安全担当
帯広市	080-8670	帯広市西5条南7丁目1番地	0155-65-4132 0155-23-0172	経済部商業労働室商業労働課 労働消費係
苫小牧市	053-0021	苫小牧市若草町3丁目3番8号 苫小牧市民活動センター3階	0144-32-6306 0144-36-3606	市民生活部市民生活課 計量検査所

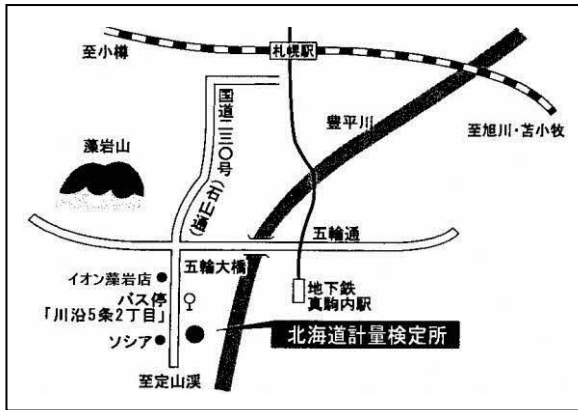
参 考 資 料

計量関係団体

名称・事務局住所	代表者名	構 成 員 (令和5年7月1日現在)
(一社)北海道計量協会 〒005 札幌市南区川沿5条1丁目1番1号 -0805 TEL 011 - 572 - 1773	会 長 本 郷 嘉 彦 〔 本 郷 計 測 機 (株) 〕 代表取締役	4支部、会員270名 主に計量器製造・修理・販売事業者・適正計量管理事業所等
北海道計量士会 〒005 札幌市南区川沿5条1丁目1番1号 -0805 (一社)北海道計量協会内 TEL 011 - 572 - 1773	会長代行 川 村 信 雄	一般計量士32名
北海道はかり工業会 〒005 札幌市南区川沿5条1丁目1番1号 -0805 (一社)北海道計量協会内 TEL 011 - 572 - 1773	会 長 茶 木 拓 治 〔 旭 川 計 量 機 (株) 〕 代表取締役	はかりの製造・修理事業者 6事業者
北海道自主計量管理協議会 〒005 札幌市南区川沿5条1丁目1番1号 -0805 (一社)北海道計量協会内 TEL 011 - 572 - 1773	会 長 坂 東 浩 〔 イオン北海道(株) 〕 管理本部総務部品質管理マネージャー	百貨店、大型スーパー、生活協同組合等 8事業者(340店舗)
北海道環境計量証明事業協議会 〒001 札幌市北区北24条西14丁目8-5 -0024 (一財)北海道環境科学技術センター内 TEL 011 - 758 - 1161	会 長 高 橋 徹 〔 (一財)北海道環境科学技術センター 〕 専務理事	環境計量証明事業登録者 54事業者
(一社)日本環境測定分析協会北海道支部 〒001 札幌市北区北24条西15丁目2-5 -0024 榎福田水文センター内 TEL 011 - 736 - 2371	支部長 柴 田 陽 介 〔 榎 福 田 水 文 セ ン タ ー 〕 執行役員経営企画部長	環境計量証明事業登録者 24事業者
北海道計量証明事業協会 〒003 札幌市白石区菊水8条3丁目1-24 -0808 (一財)日本穀物検定協会北海道支部内 TEL 011 - 831 - 6191	会 長 小 玉 孝 幸 〔 (一財)日本穀物検定協会北海道支部 〕 支部長	一般計量証明事業登録者等 11事業者

北海道計量検定所への案内図

〒005-0805 札幌市南区川沿5条1丁目1番1号
TEL (011)572-1771 FAX(011)572-6215



当所のホームページにおいて、業務紹介及び本所・各支所への案内並びに申請書ダウンロードセンターへのアクセスなどのコンテンツがあります。

ホームページアドレス

<https://www.pref.hokkaido.lg.jp/kz/krk/>

〈交通アクセス〉JR札幌駅からの最寄り公共交通機関

地下鉄南北線で札幌～真駒内(所要約18分)、じょうてつバス 南96または環96(南沢入口先廻り)で

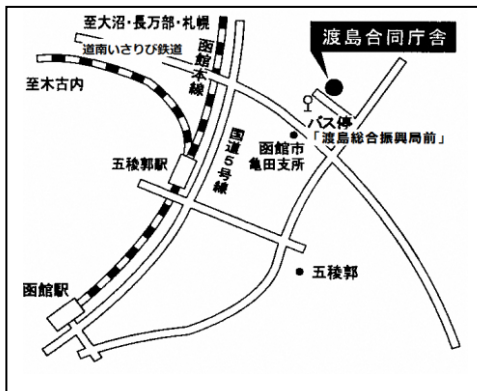
真駒内駅前～川沿5条2丁目(所要約10分)

じょうてつバス(札幌駅ターミナル⑫乗り場、快速7・快速8 定山溪温泉、豊滝又は篠舞団地行き)で

札幌駅～川沿5条2丁目(所要約30分)

〈函館支所〉

〒041-8553 函館市美原4丁目6番16号(渡島合同庁舎内)
TEL(0138)47-9519 FAX(0138)47-9215



〈交通アクセス〉JR函館駅からの最寄り公共交通機関

函館バス(30系統・30A系統 新函館北斗駅行き、51系統 昭和ターミナル行き または 53系統 蔦屋書店前・桔梗町418行き)

函館駅前～渡島総合振興局前(所要約30分)

〈旭川支所〉

〒079-8416 旭川市永山6条19丁目1番1号(上川合同庁舎内)
TEL(0166)46-4937 FAX(0166)46-5252



〈交通アクセス〉JR旭川駅からの最寄り公共交通機関

道北バス(フィール旭川前62・63系統 永山6の4経由14丁目行き) 1条8丁目(⑩のりば)～永山6条18丁目(所要約30分)

JR(宗谷本線下り、名寄方面)

旭川駅～永山駅(所要約15分)、降車後徒歩約12分

〈釧路支所〉

〒085-0814 釧路市緑ヶ岡2丁目38番1号
TEL(0154)41-4019 FAX(0154)43-2474

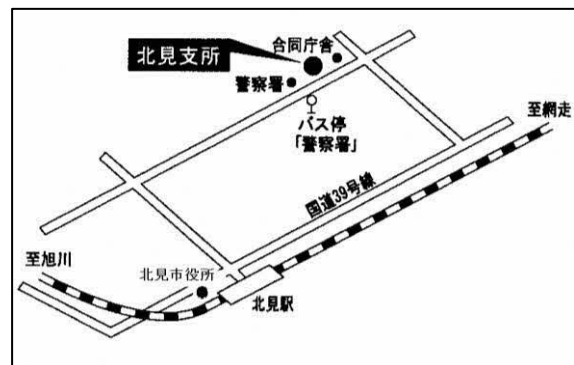


〈交通アクセス〉JR釧路駅からの最寄り公共交通機関

くしろバス ⑫文苑公住線 釧路駅前～緑ヶ岡2丁目(所要約20分)

〈北見支所〉

〒090-0018 北見市青葉町6番9号
TEL(0157)23-5263 FAX(0157)23-5559



〈交通アクセス〉JR北見駅からの最寄り公共交通機関

北見バス ③東陵運動公園線または⑪小泉・光の苑線 大通～警察署(所要約5分)



正しい計量 社会を支え 未来へ繋ぐ

(令和4年度 (一社)日本計量振興協会主催 計量啓発標語最優秀作品)

令和5年(2023年)8月発行

業 務 概 況 (令和4年度版)

編集・発行 北海道計量検定所
〒005-0805
札幌市南区川沿5条1丁目1番1号
電 話 (011)572-1771
F A X (011)572-6215
