

北海道開拓の村
旧小樽新聞社 改修工事箇所⑦

<外壁>

- ・軟石ひび割れ部補修
- ・軟石表面風化部補修
- ・軟石欠損部補修 (全体調査の上実施)

<腰壁>

- ・硬石ひび割れ部補修
- ・硬石表面風化部補修
- ・硬石欠損部補修 (全体調査の上実施)

<建物周り>

- ・利用者等に対する立入禁止措置を講じる(鉄製格子柵新設)

■ 外壁劣化凡例

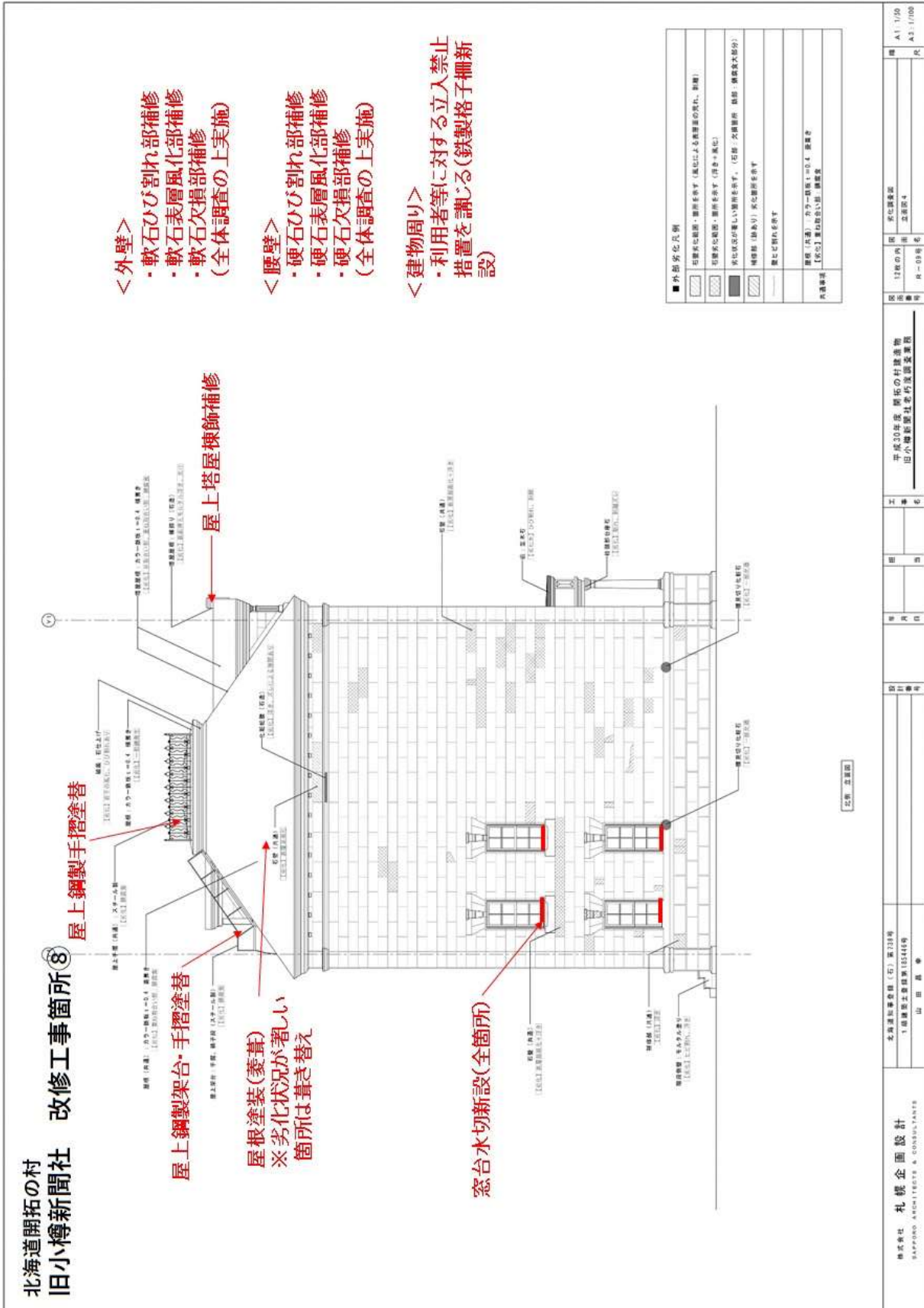
	可塑性軟石部・腰壁を指す(風化による表面劣化の恐れ、影響)
	可塑性軟石部・腰壁を指す(汚き+風化)
	劣化状況が著しい箇所を指す。(任意)欠損箇所 撤去・補修(木部部分)
	補修部(修あり)劣化箇所を指す
	修り不要箇所を指す
	屋根(共通)：カウチー風化+0.4 撤去等 【劣化】屋根の劣化(目くらプレート)
	鉄扉撤去
	鉄扉撤去+新設
	既設外部配線撤去+新設
	既設操作パネル改修(目くらプレート設置)

図	外壁改修図	欄	A1/100
図	12階の西側	図	外壁改修
欄	外一03号	欄	A1/100

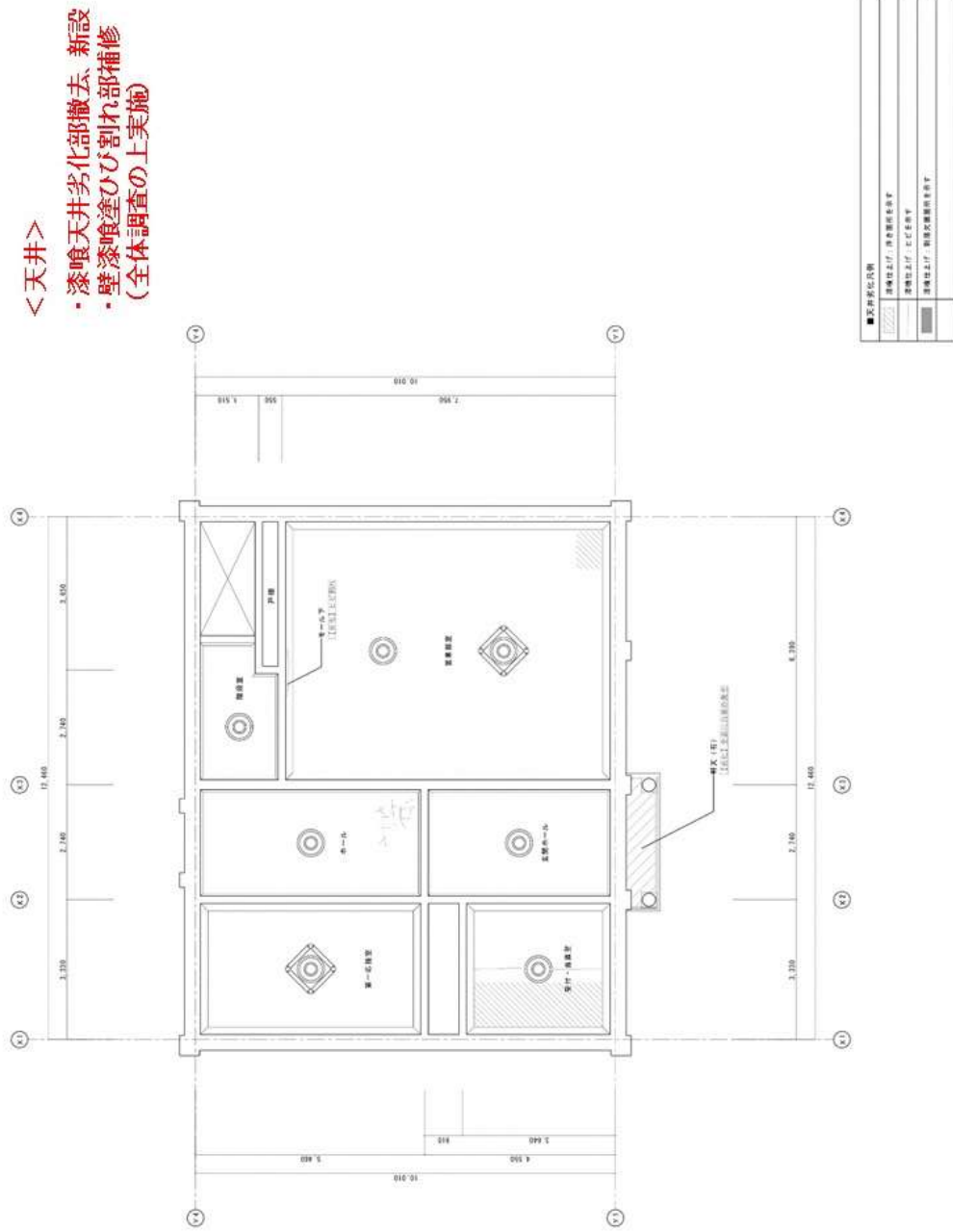
北海道開拓の村
旧小樽新聞社 改修工事箇所⑦

北海道開拓の村
旧小樽新聞社 改修工事箇所⑦

北海道開拓の村
旧小樽新聞社 改修工事箇所⑦



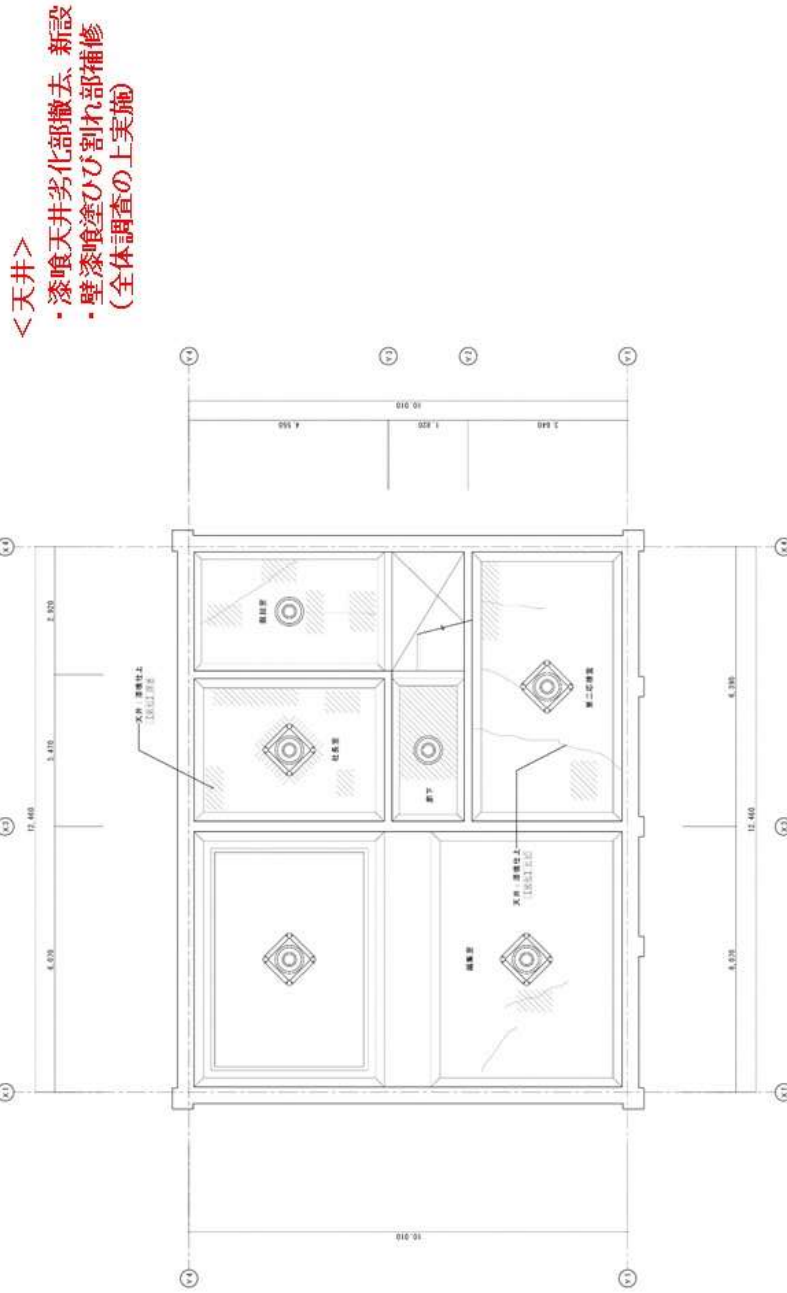
北海道開拓の村
旧小樽新聞社 改修工事箇所⑨



株式会社 札幌企画設計 SAPPORO ARCHITECTURE & CONSULTANTS 〒060-0832 北海道札幌市中央区南一条西五丁目1番10号 TEL 011-231-1111 FAX 011-231-1112 山田 真 香	北海道建設業 工 第 722 号 〒060-0832 北海道札幌市中央区南一条西五丁目1番10号 TEL 011-231-1111 FAX 011-231-1112 山田 真 香	設計者 山田 真 香	監理者 山田 真 香	年月日 平成30年度 第1回 開拓の村 開拓の村 開拓の村 旧小樽新聞社 改修工事 第⑨号	図 第⑨号	縮 1/100	尺 A1 1/50 A3 1/100
---	--	---------------	---------------	---	----------	------------	--------------------------

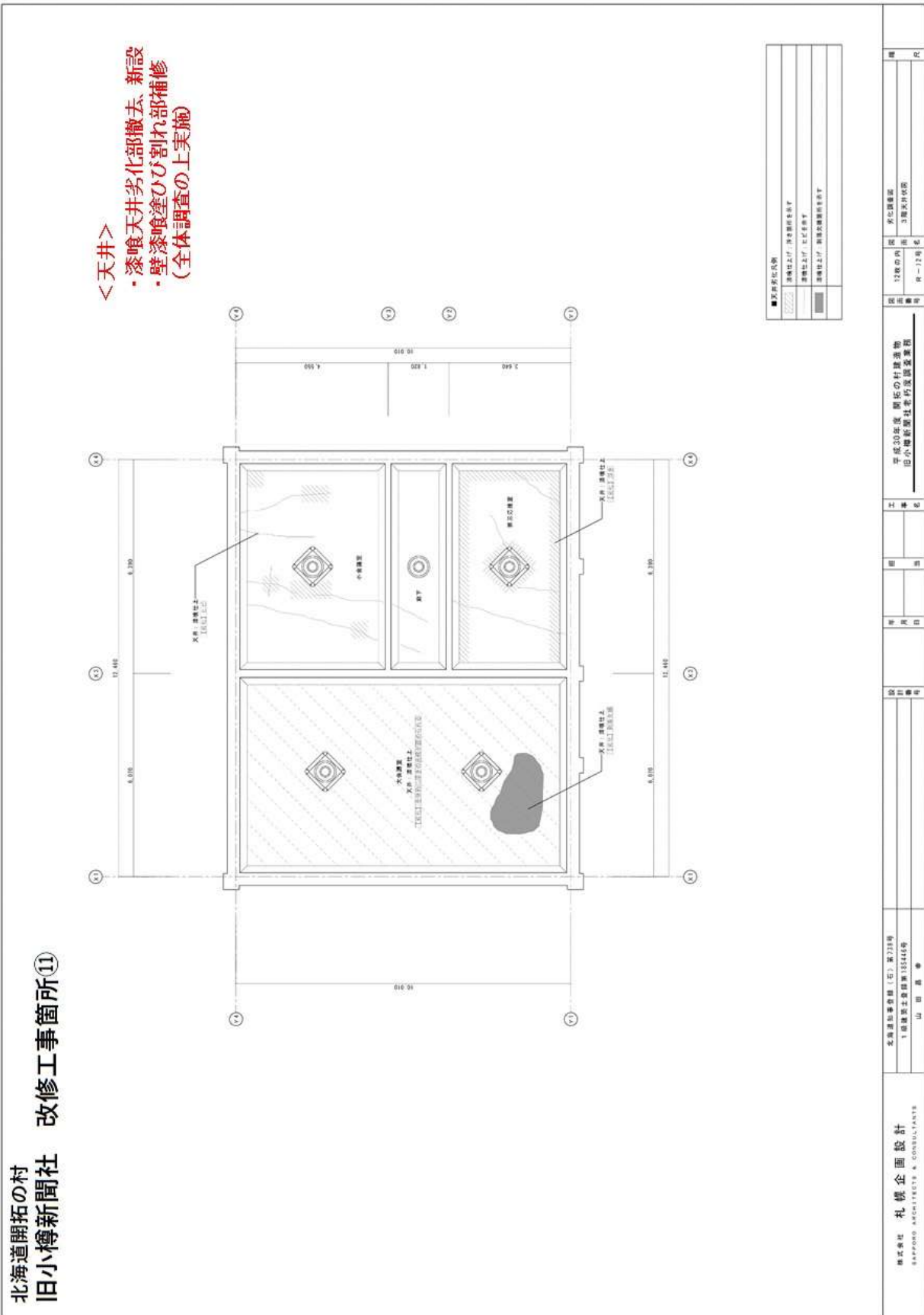
6. 旧近藤染舗及び旧小樽新聞社 改修方針

北海道開拓の村 旧小樽新聞社 改修工事箇所⑩



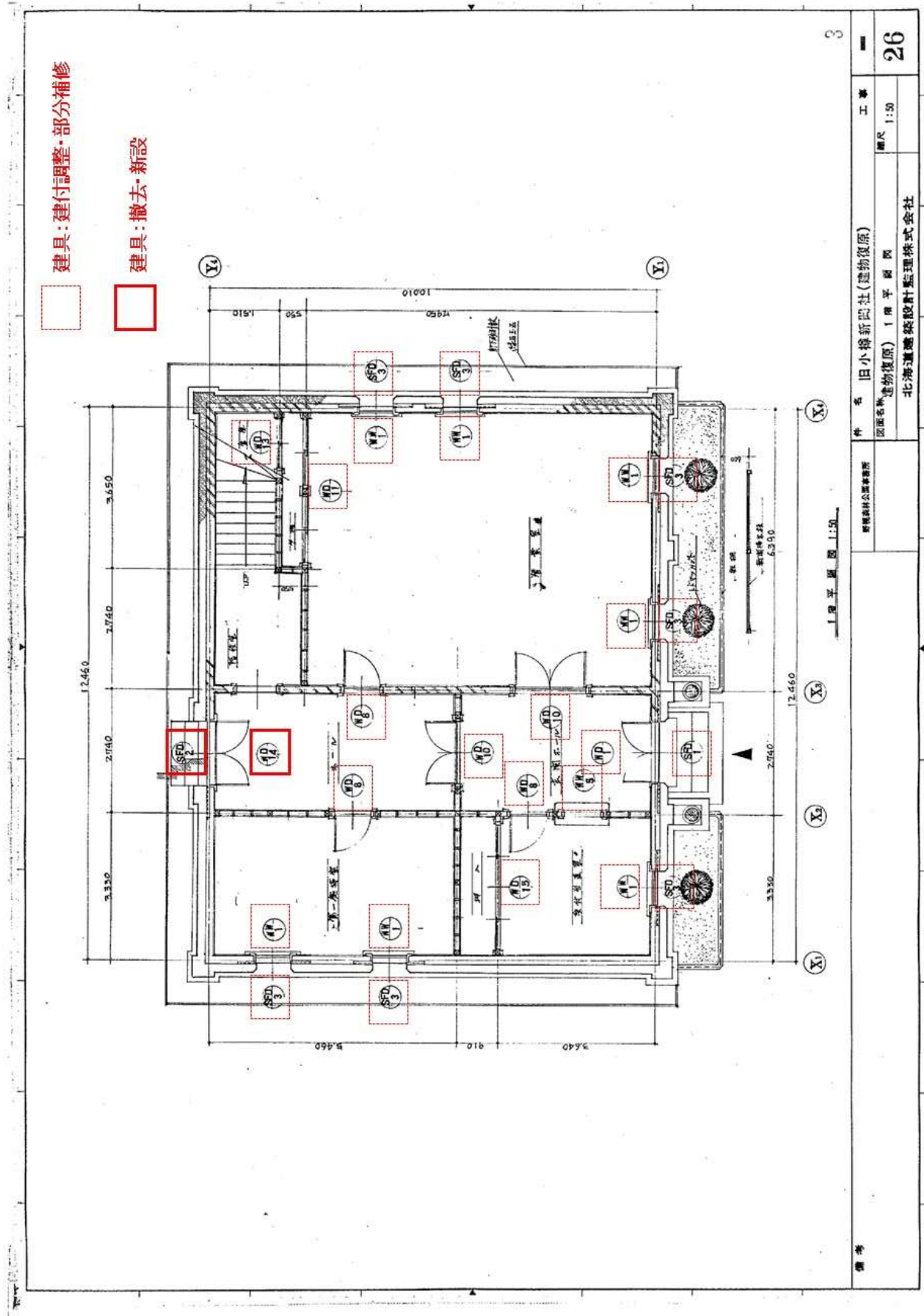
■文字記号説明	
□	設備機材付、設備撤去せず
□	設備機材付、設備撤去
□	設備機材付、設備撤去後、新設
□	設備機材付、設備撤去後、新設

北海道建設事務所(石) 第728号 1級建築士登録第10246号 山田 隆 幸	平成30年度 歴史的村建事務所 旧小樽新聞社老朽度調査書類	図 11枚の内 用 2層天井取除 冊 冊 - 11号) 号	冊 A1: 1/50 冊 A2: 1/100
---	----------------------------------	----------------------------------	---------------------------

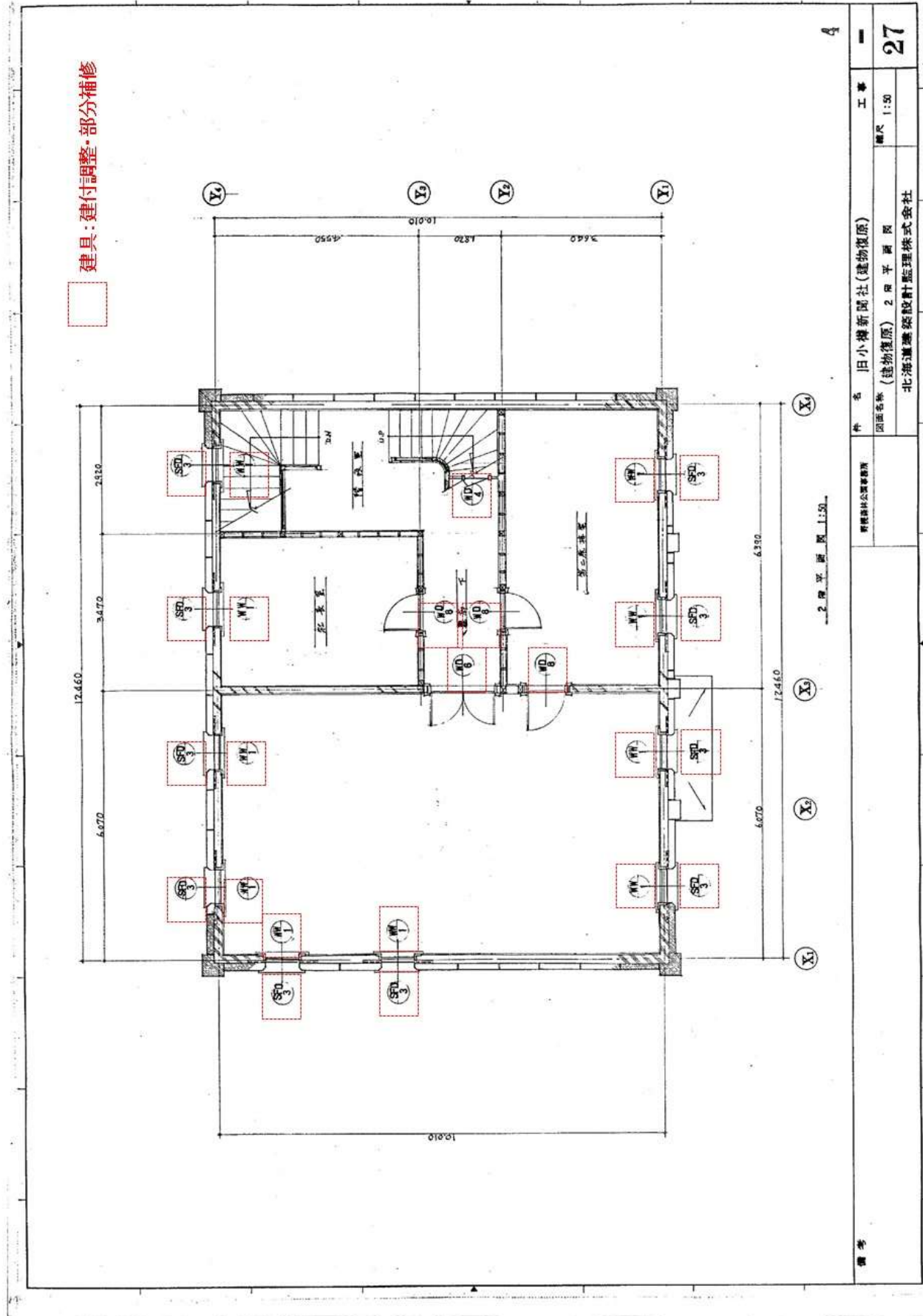


図名	改修工事箇所①
図尺	1:100
設計	山田 隆
監修	山田 隆
作成	山田 隆
年月日	
図番	
階	1F
棟	旧小樽新聞社
所在地	北海道開拓の村 旧小樽新聞社
図面	改修工事箇所①
縮尺	1:100
枚数	1/1
備考	

6. 旧近藤染舗及び旧小樽新聞社 改修方針

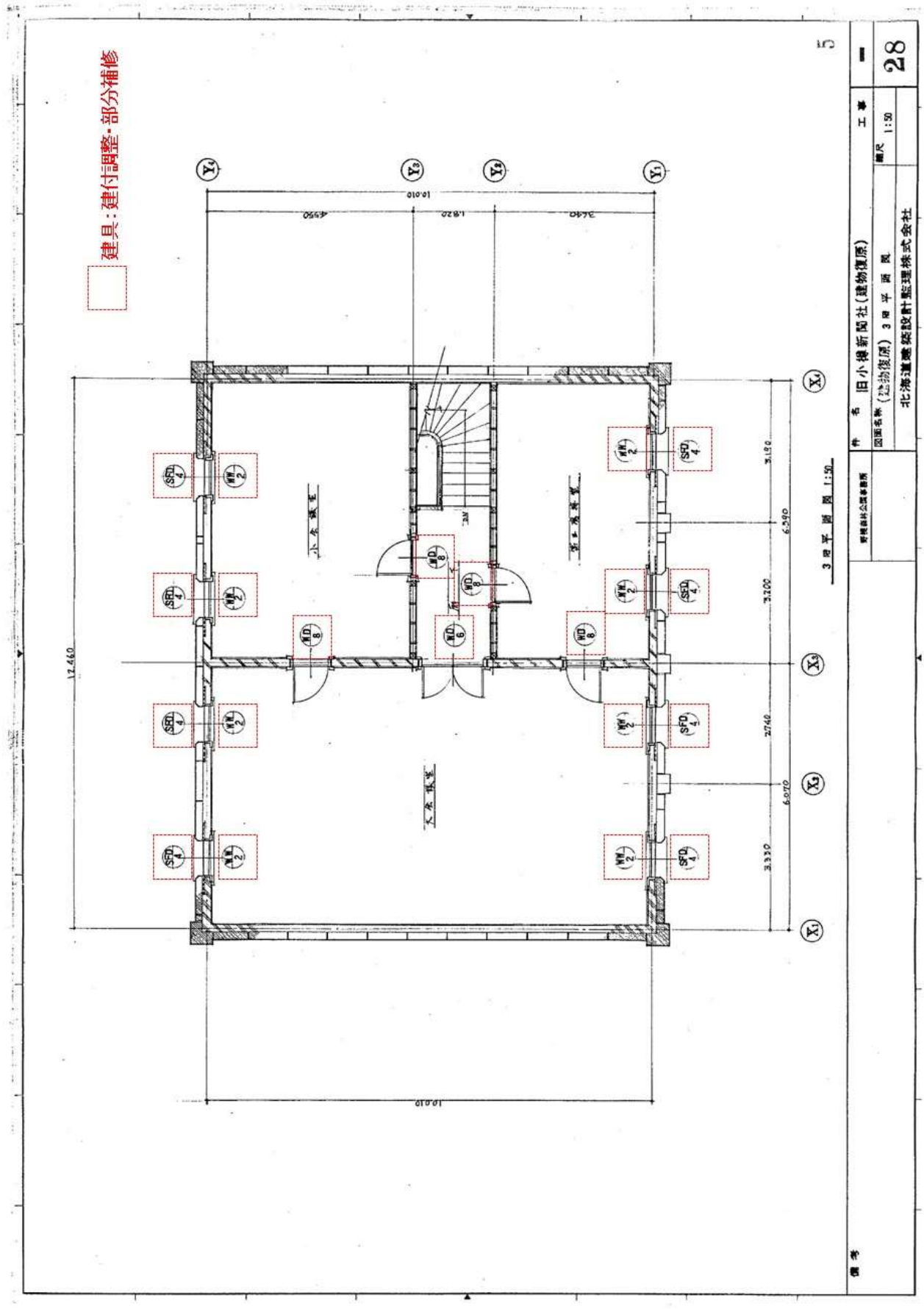


6. 旧近藤染舗及び旧小樽新聞社 改修方針



備考	名称	旧小樽新聞社(建物復原)	工事	27
	図面名称	(建物復原) 2 階平面図	縮尺	
製図者/公認製図者		北海道建築設計監理株式会社		

6. 旧近藤染舗及び旧小樽新聞社 改修方針



資料編

北海道開拓の村 案内図

AREA MAP

お手洗い (男女・オストメイト対応可 ※身体障害者のみ)
AED + 救急室 + 授乳室
洋トイレ + 自転車 + 水飲み場 (水券使用)
無料Wi-Fi (一部エリア利用不可)
貸車 (別途のりば)

農村群
 北海道、東北、関東、近畿、中国といった北海道開拓を担った地域とともに、各年代別開拓者の生活の再現が図られています。

山村群
 豊かな自然環境と、農林業の発展を支えた開拓者の生活の再現が図られています。

市街地群
 開拓の村の中心には、開拓者の生活の再現が図られています。開拓者の生活の再現が図られています。

高車鉄道 (4~11月限定)
 レトロな車体が楽しめる。国内唯一の高車鉄道が走る。

馬車 (12~3月の土日祝日)
 さっばり雪まつり期間のみ限定。

高車鉄道・馬車料金
 大人 (15才以上) 250円、小人 (3才~14才) 100円 ※天候等により運休する場合があります。

体験学習棟
 毎月2種類の伝統的工芸品づくりを行っています (無料)。また校内で手作りメニュー、行わりなど費の低減で自由に遊べる他、体験内容は屋外のこども広場で竹馬、輪まわしなどで遊ぶことができます。 実行時間 A会場 9:30~15:00 B会場 9:30~15:00 ※平日は11:30~13:00時。

北海道開拓の村展示施設一覧

No	建物名称	新築年	構造	屋根	外壁	建築面積 ㎡	延床面積 (借受面積) ㎡	備考
1-1	旧札幌停車場(管理棟)	1983	鉄筋コンクリート造	鋼板	コンクリート	682.21	1,091.97	
2-1	旧開拓使札幌本庁舎 (ヒッポターセンター)	1998	鉄筋コンクリート造	鋼板	コンクリート	558.30	2,088.79	
3-1	旧手宮駅長官舎	1980	木造2階建	葎	木	52.98	69.54	
4-1	旧開拓使旧爾志通洋造家	1994	木造2階建	葎	木	166.90	255.13	
5-1	旧福士家住宅 洋館	1980	木造平屋建	葎	木	211.03	257.30	
5-2	旧福士家住宅 和風住宅	1980	木造平屋 一部2階建	葎	木			
6-1	旧松橋家住宅	1981	木造平屋 一部2階建	鋼板	木	240.03	267.53	
7-1	旧有島家住宅	1979	木造2階建	葎	木	76.03	96.69	
8-1	旧浦河支庁庁舎	1981	木造2階建	鋼板	木	411.49	623.01	
9-1	旧小樽新聞社	1980	木骨石造3階建	鋼板	石	124.72	374.16	※移築後はRC造
10-1	旧開拓使工業局庁舎	1979	木造2階建	葎	木	178.47	343.72	※国指定重要文化財
11-1	旧北海中学校	1982	木造平屋建	葎	木	600.69	600.69	
12-1	旧龍雲寺	1985	木造平屋建	葎	木	125.30	125.30	H30改修工事(博物館)
13-1	旧札幌警察署南一条巡查派出所	1978	レガ造平屋建	瓦	レガ	24.82	24.82	
14-1	旧島歌郵便局	1985	木造2階建	葎	木	41.86	71.60	
15-1	旧山本理髪店	1988	木造2階建	鋼板	木	54.72	83.90	
16-1	旧渡辺商店	1989	木造2階建	瓦	漆喰	79.49	139.11	
17-1	旧浦河公会会堂	1985	木造平屋 一部2階建	葎	木	69.40	86.75	
18-1	旧来正旅館	1985	木造2階建	葎	木、漆喰	144.25	254.81	
19-1	旧三ます河本そば屋 そば屋	1988	木造2階建	葎	木	226.14	406.47	R1改修工事(建築局)
19-2	旧三ます河本そば屋 石蔵	1988	木骨石造2階建	瓦	石	24.79	49.58	R1改修工事(建築局)
20-1	旧武井商店酒造部 母屋	1988	木造2階 一部平屋建	葎	木	397.22	451.75	R1改修工事(建築局)
20-2	旧武井商店酒造部 土蔵	1988	土蔵2階建	瓦	漆喰	77.18	136.67	R1改修工事(建築局)
20-3	旧武井商店酒造部 工場	1988	木造平屋	葎	木	126.27	126.27	R1改修工事(建築局)
21-1	旧近藤医院 医院棟	1984	木造2階建	葎	木	79.32	145.42	
21-2	旧近藤医院 文庫倉	1984	木骨石造2階建	瓦	石	39.66	79.32	
22-1	旧近藤染舗	1985	木造2階建	葎	木、漆喰	132.76	181.32	
23-1	旧武岡商店	1983	木造平屋建	葎	木	242.20	242.20	
24-1	旧大石三省堂支店	1986	木造平屋建	鋼板	木、漆喰	103.71	103.71	
25-1	旧太田装飾所	1990	木造平屋建	葎	木	76.18	86.95	
26-1	旧藤原車機製作所 母屋	1986	木造平屋 (一部2階)	葎	木	163.05	182.88	
26-2	旧藤原車機製作所 倉庫	1986	木造平屋建	葎	木	66.10	66.10	

27-1	旧本庄鉄工場	1985	木造平屋建	桎	木	178.75	178.75	
28-1	旧広瀬写真館	1990	木造2階建	鋼板	木	118.03	201.01	
29-1	旧札幌拓殖倉庫	1984	木骨石造平屋建	鋼板	石	446.19	446.19	
30-1	旧札幌農学校寄宿舎（恵迪寮）	1984	木造2階 一部平屋建	瓦	木	478.36	795.65	
31-1	旧札幌師範学校武道場	1996	木造	鋼板	木、漆喰	466.02	466.02	
32-1	旧土谷家はねだし	1986	木造平屋建	瓦	木	80.14	80.14	
33-1	旧青山家漁家住宅 母屋	1984	木造2階建	瓦	木、漆喰	295.36	373.04	
33-2	旧青山家漁家住宅 文庫倉	1984	木造2階建	瓦	木、漆喰	45.45	85.11	
33-3	旧青山家漁家住宅 石蔵	1984	木骨石造2階建	瓦	石	62.14	111.73	
33-4	旧青山家漁家住宅 板倉	1984	木造2階建	桎	木	132.23	264.46	
33-5	旧青山家漁家住宅 米倉	1984	木骨石造平屋建	瓦	石	97.70	97.70	
33-6	旧青山家漁家住宅 網倉	1984	木造2階建	瓦	木	42.14	81.80	
33-7	旧青山家漁家住宅 外便所	1984	木造平屋建	瓦	木	3.48	3.48	
34-1	廊下	1990	木造平屋建	桎	木	150.70	150.70	
35-1	旧秋山家漁家住宅	1989	木造平屋建	桎	木	95.60	95.60	
36-1	旧山本消防組番屋・火の見櫓	1986	木造平屋建	桎	木	19.83	19.83	
37-1	旧若狭家たたみ倉	1986	木造2階建	石置板	木	18.94	37.88	H30改修工事（博物館）
38-1	旧ソークショマヘツ駅通所 本屋	1980	木造平屋建	桎	木	129.68	129.68	
38-2	旧ソークショマヘツ駅通所 厩屋	1980	木造平屋建	桎	木	109.78	109.78	H26改修工事（博物館）
39-1	旧田村家北誠館蚕種製造所	1982	木造平屋 一部2階建	桎	木	369.01	493.92	
40-1	旧農商務省滝川種羊場機械庫	1986	木造平屋 一部2階建	鋼板	木	439.58	563.51	
41-1	旧納内屯田兵屋	1985	木造平屋建	桎	木	59.48	59.48	
42-1	旧山田家養蚕板倉	1985	木造平屋建	桎	木	19.87	19.87	
43-1	旧信濃神社	1980	木造流れ造	桎	木	12.71	12.71	
44-1	旧岩間家農家住宅	1982	木骨平屋建	石置板	土	142.10	142.10	
45-1	旧河西家米倉	1986	木造平屋建	桎	木	39.66	39.66	
46-1	旧樋口家農家住宅	1978	木造平屋建	桎	木	137.71	137.71	
47-1	旧小川家酪農畜舎 畜舎	1988	木造2階建	鋼板	木	127.25	254.50	H29改修工事（博物館）
47-2	旧小川家酪農畜舎 サロ	1988	石造	鋼板	石	126.27	126.27	
48-1	旧菊田家農家住宅	1988	木造2階建	萱、桎	木、漆喰	89.79	129.05	H29改修工事（博物館）
49-1	開拓小屋	1990	木造平屋建	萱	萱	28.98	28.98	
50-1	森林鉄道機関庫	1990	木造平屋建	鋼板	木	99.15	99.15	
51-1	旧平造材部飯場	1990	木造平屋建	桎	木	127.94	127.94	
52-1	炭焼小屋・窯	1990	木造	桎	—	12.96	12.96	

表 北海道開拓の村 施設建物に係る改修・補修工事（H22～）

年 度	工 事 名
2010(H22)	平成22年度 開拓の村建造物外壁等補修工事
	平成22年度 開拓の村建造物塗装・土台など補修工事
2011(H23)	平成23年度 開拓の村建造物来正旅館・福士家住宅その他補修工事
2012(H24)	平成24年度 開拓の村建造物旧札幌農学校寄宿舎(恵迪寮)補修工事
	平成24年度開拓の村建造物旧広瀬写真館天井補修工事
	平成24年度開拓の村建造物旧小川家酪農畜舎緊急解体工事
2013(H25)	平成25年度開拓の村建造物旧菊田家住宅・旧平造材部飯場補修工事
	平成25年度開拓の村建造物旧札幌農学校寄宿舎(恵迪寮)補修工事
	平成25年度開拓の村建造物旧小川家雪捨用棧橋設置工事
2014(H26)	平成26年度開拓の村建造物旧ソーケシュオマベツ駅通所厩舎補修工事
2015(H27)	平成27年度開拓の村建造物旧来正旅館看板補修工事
	平成27年度開拓の村建造物旧広瀬写真館補修工事(第1期)
2016(H28)	平成28年度開拓の村建造物旧広瀬写真館補修工事(第2期)
2017(H29)	平成29年度開拓の村旧小川家酪農畜舎補修工事
	平成29年度開拓の村旧菊田家農家住宅補修工事
2018(H30)	平成30年度開拓の村建造物旧龍雲寺補修工事
	平成30年度開拓の村建造物旧若狭家タミ倉補修工事
2019(R1)	北海道開拓の村旧武井商店酒造部ほか改修工事