

◎ 倶知安町の概要

(出典：「倶知安町の統計 2018年版」及び「倶知安町 観光客入込状況 (2019.06版)」)

1 面積

261.34km² (このうち、約65%が森林面積)

- ・JR倶知安駅駅前通りを中心に街が形成されている。
- ・街から5km程度の距離にあるひらふ地域は、海外からのスキー客等にも人気のリゾート地となっている。

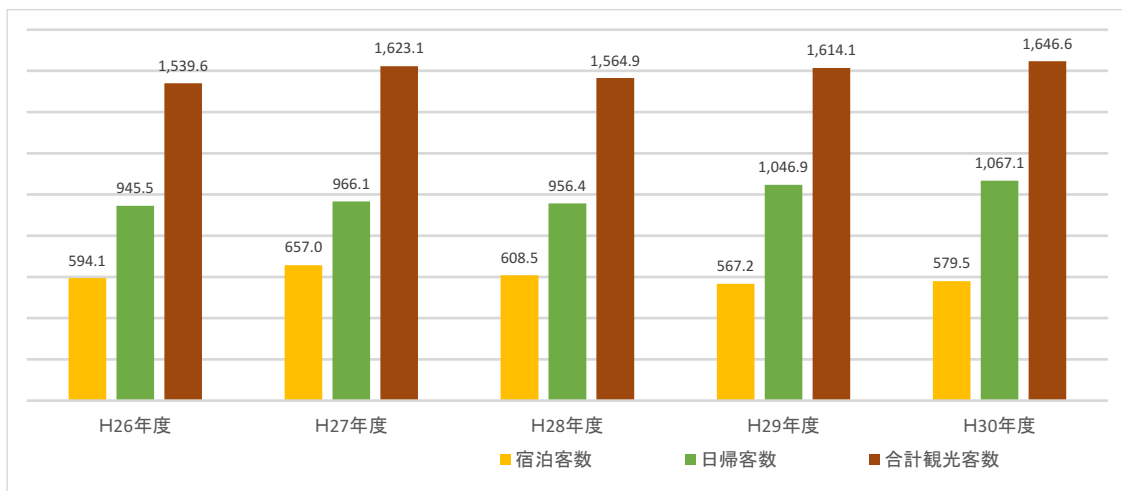
2 人口

住民：15,323人 (男 7,756人、女 7,567人)

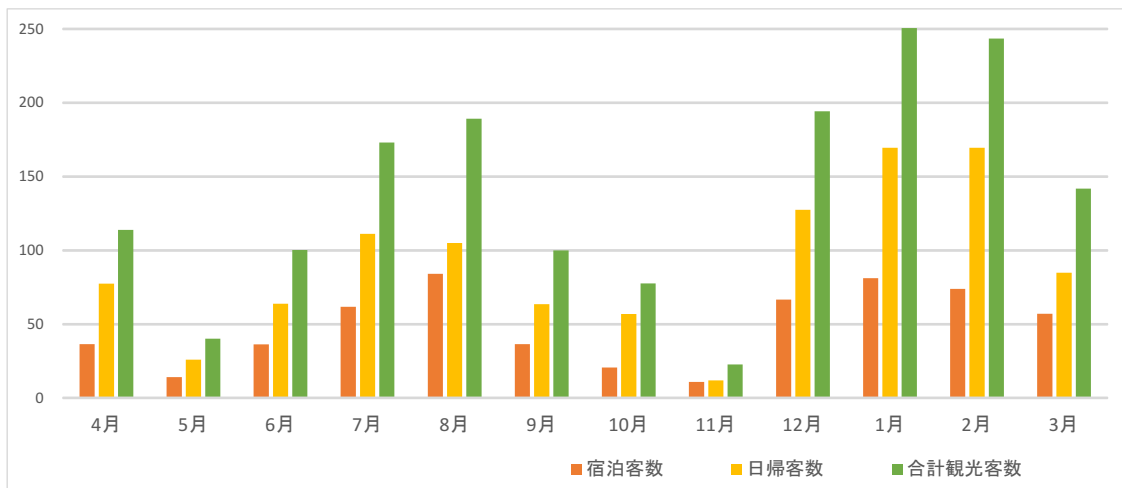
世帯数：8,074世帯 ※ いずれも平成30年9月末時点

3 観光客入込数

(1) 平成26～30年度の観光客数推移 (単位：千人)



(2) 平成30年度の観光客数の季節変動 (単位：千人)



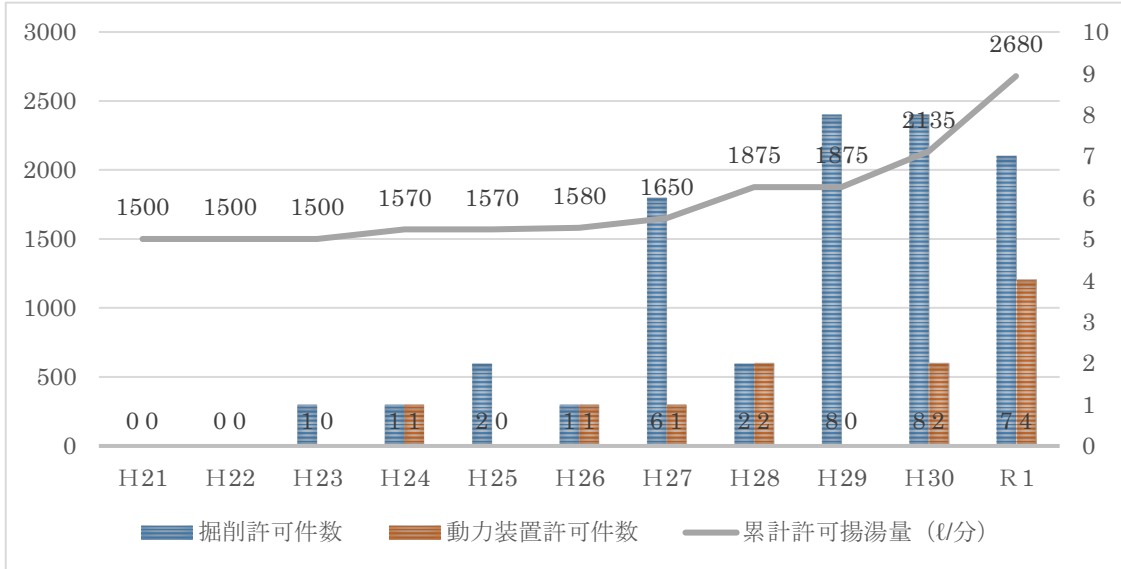
(3) 国別の宿泊人数 (日本を除く)

- ①香港 28,651人 ②オーストラリア 28,370人 ③中国 16,581人
 ④シンガポール 16,550人 ⑤台湾 8,681人

※ 宿泊延べ日数では、オーストラリアが 116,164日で最多。

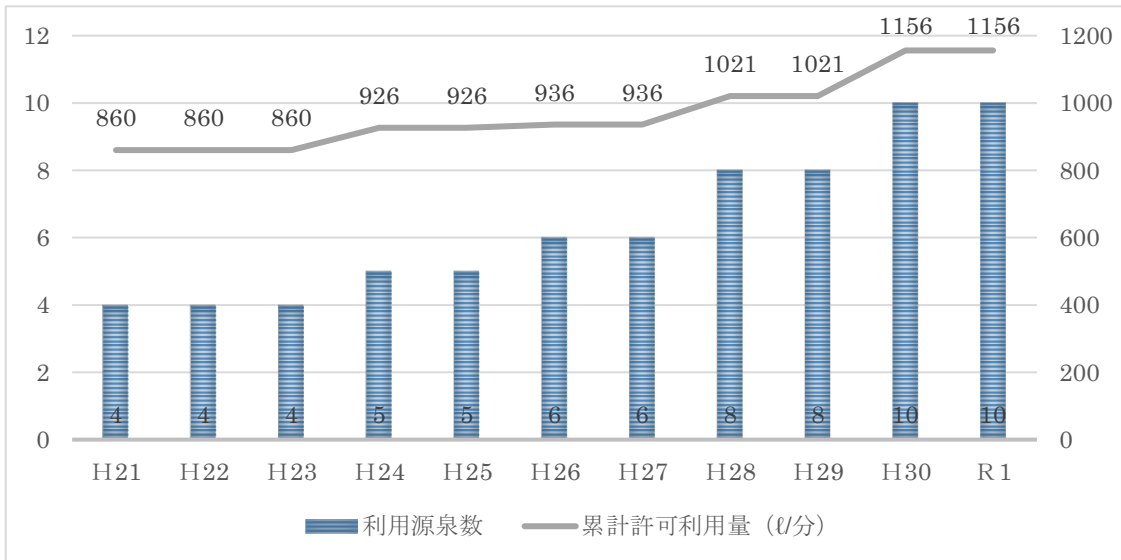
倶知安町ひらふ地域（字山田・樺山地区）
 における温泉の利用状況について（令和元年9月1日現在）

1 温泉の掘削等の許可状況



※「累計許可揚湯量」は動力装置許可の許可揚湯量の合計。

2 利用源泉の状況



※「累計利用量」は温泉利用許可時に把握した利用量の合計。

3 未利用源泉等の状況

- ① 掘削許可・未掘削：8件
- ② 掘削済・未利用（動力装置許可なし）：5件
- ③ 掘削済・未利用（動力装置許可あり）：6件

4 源泉の密度

(1) ひらふ坂付近の状況（通称ひらふ坂交差点を中心として）

	半径 1 km とした場合		半径 500m とした場合	
	源泉数	1 源泉の 所要面積	源泉数	1 源泉の 所要面積
ア) 利用源泉	7	0.449 km ²	4	0.196 km ²
イ) 利用源泉+掘削済・未利用	18	0.174 km ²	13	0.067 km ²
ウ) 利用源泉+掘削済・未利用 +未掘削（掘削許可取得済）	27	0.116 km ²	16	0.055 km ²

(2) 「北海道温泉保護対策要綱」（S55.3.9 制定、最終改正 H16.5.7）で指定する道内の温泉保護地域（※1）との比較

保護地域の名称	地域の 総面積	源泉数 (※2)	1 源泉の 所要面積
下登別温泉	3.87 km ²	6	0.645 km ²
虎杖浜地域	8.93 km ²	33	0.271 km ²
竹浦地域	16.09 km ²	59	0.273 km ²
北吉原・萩野・石山地域	23.28 km ²	31	0.751 km ²
湯の川温泉	3.43 km ²	26	0.132 km ²
弟子屈温泉	0.15 km ²	7	0.021 km ²
帯広地域	29.34 km ²	24	1.223 km ²

※1 保護地域のうち、動力揚湯を主とする地域。

※2 「源泉数」には、未利用源泉も含む。

(3) 「温泉資源の保護に関するガイドライン（改訂）」（平成 26 年 4 月環境省自然環境局）掲載の過去に温泉資源の著しい枯渇化現象が発生した事例との比較

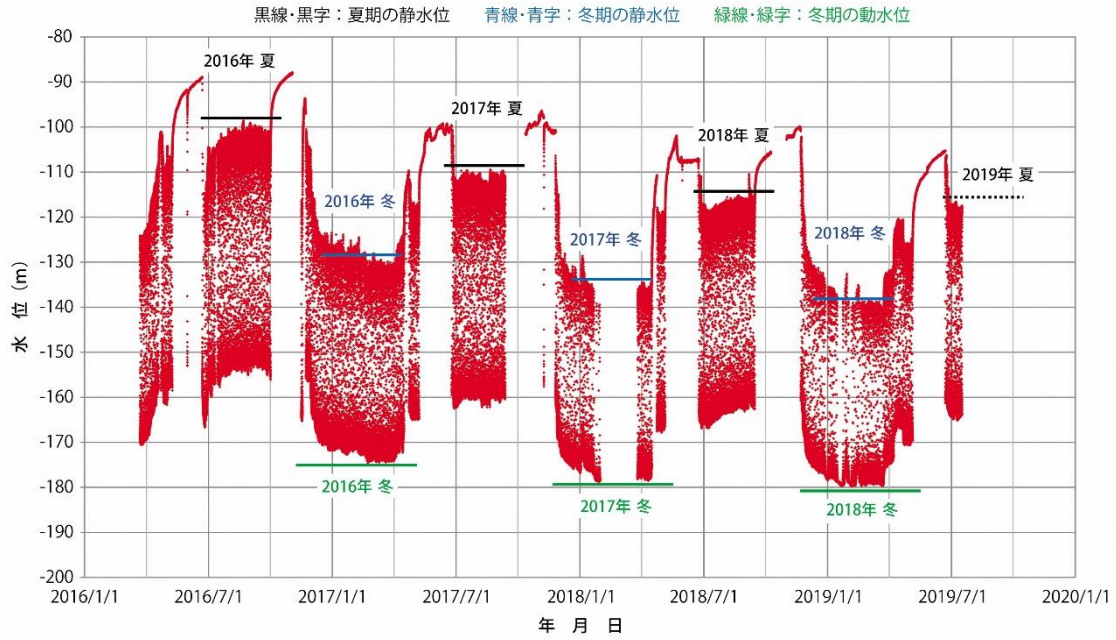
	A 温泉	B 温泉	C 温泉
① 源泉分布面積	1.400 km ²	4.400 km ²	2.030 km ²
② 合計温泉湧出量	940 L/分	2,500 L/分	1,700 L/分
③ 1 源泉（100 L/分） 当たりの所要面積	0.149 km ²	0.176 km ²	0.119 km ²

（出典：「温泉資源の保護に関するガイドライン（改訂）」（平成 26 年 4 月環境省自然環境局））

5 温泉の水位の状況

(1) 同一源泉での水位変動

Niseko Alpine Development 1号 水位変動グラフ (2016.3.22~2019.7.18)



(2) 複数源泉間での水位連動

ひらふ坂周辺源泉の水位変化 (標高換算)

