

利用者のために

I 2018年漁業センサスの概要

1 調査の目的

2018年漁業センサスは、我が国漁業の生産構造、就業構造並びに漁村及び水産物流通・加工業等の漁業を取りまく実態を明らかにするとともに、我が国の水産行政の推進に必要な基礎資料を整備することを目的とする。

2 根拠法規

2018年漁業センサスは、統計法（平成19年法律第53号）、統計法施行令（平成20年政令第334号）、漁業センサス規則（昭和38年農林省令第39号）及び平成15年5月20日農林水産省告示第776号（漁業センサス規則第5条第2項第1号の農林水産大臣が定める湖沼等を定める件）に基づき基幹統計調査として実施した。

3 調査体系

調査の種類		調査の系統
海面漁業調査	漁業経営体調査	農林水産省－都道府県－市区町村 －統計調査員－調査対象
海面漁業調査	海面漁業地域調査	農林水産省－地方組織－調査対象
内水面漁業調査	内水面漁業経営体調査	農林水産省－地方組織－統計調査員 －調査対象 農林水産省－地方組織－調査対象
	内水面漁業地域調査	農林水産省－地方組織－調査対象
流通加工調査	魚市場調査	農林水産省－地方組織－調査対象
	冷凍・冷蔵、水産加工場調査	農林水産省－地方組織－統計調査員 －調査対象

※ 着色部分を北海道が担当し、それ以外は農林水産省北海道農政事務所が担当。

4 調査の対象

(1) 海面漁業調査

ア 漁業経営体調査

海面に沿う市区町村及び漁業法（昭和 24 年法律第 267 号）第 86 条第 1 項の規定により農林水産大臣が指定した市区町村（以下「沿海市区町村」という。）の区域内にある海面漁業に係る漁業経営体並びにこれらの市区町村の区域外にある海面漁業に係る漁業経営体であって農林水産大臣が必要と認めるもの。

イ 海面漁業地域調査

沿岸地区の漁業協同組合（水産業協同組合法（昭和 23 年法律第 242 号）（以下「水協法」という。）第 2 条に規定する漁業協同組合。）。

(2) 内水面漁業調査

ア 内水面漁業経営体調査

共同漁業権の存する天然の湖沼その他の湖沼で地域における漁業生産上重要なものにおいて、水産動植物の採捕の事業を営む内水面漁業に係る漁業経営体及び内水面において養殖の事業を営む漁業経営体。

イ 内水面漁業地域調査

水協法第 18 条第 2 項に規定する内水面組合。

(3) 流通加工調査

ア 魚市場調査

漁船により水産物の直接水揚げがあった市場及び漁船の直接水揚げがなくても、陸送により生産地から水産物の搬入を受けて、第 1 次段階の取引を行った市場。

イ 冷凍・冷蔵、水産加工場調査

陸上において主機 10 馬力（7.5kW）以上の冷蔵・冷凍施設を有し、水産物（のり冷凍網を除く。）を凍結し、又は低温で貯蔵した事業所（冷凍・冷蔵工場）又は販売を目的として水産動植物を他から購入して加工製造を行った事業所及び原料が自家生産物であっても加工製造するための作業所又は工場と認められるものを有し、その製造活動に専従の従事者を使用し加工製造を行った事業所（水産加工場）。

5 調査事項

(1) 海面漁業調査

ア 漁業経営体調査

(ア) 漁業種類、使用漁船、養殖施設その他漁業経営体の経営の状況

(イ) 個人経営体の世帯の状態及び世帯員の漁業就業日数その他の就業状況

イ 海面漁業地域調査

(ア) 資源管理・漁場改善の取組

(イ) 会合・集会等の開催状況

(ウ) 活性化の取組

(2) 内水面漁業調査

ア 内水面漁業経営体調査

- (ア) 漁業種類、使用漁船、養殖施設その他漁業経営体の経営の状況
- (イ) 個人経営体の世帯の状態及び世帯員の就業状況

イ 内水面漁業地域調査

- (ア) 組合員数
- (イ) 生産条件
- (ウ) 活性化の取組

(3) 流通加工調査

ア 魚市場調査

魚市場の施設及び取扱高等

イ 冷凍・冷蔵、水産加工場

事業内容、従業者数等

6 調査期日

平成 30 年 11 月 1 日現在（流通加工調査は平成 31 年 1 月 1 日現在）で実施した。

7 調査方法

(1) 海面漁業調査漁業経営体調査

統計調査員が調査対象に対し調査票を配布・回収する自計調査（被調査者が自ら回答を調査票に記入する方法）の方法により行った。

なお、調査対象の協力が得られる場合は、オンラインにより調査票を回収する方法も可能とした。

また、調査対象から面接調査（他計調査）の申出があった場合には、統計調査員による調査対象に対する面接調査の方法をとった。

(2) 海面漁業調査海面漁業地域調査、内水面漁業調査内水面漁業地域調査及び流通加工調査魚市場調査

調査対象に対し調査票を郵送により配布し、郵送又はオンラインにより回収する自計調査の方法により行った。

(3) 内水面漁業調査内水面漁業経営体調査

統計調査員が調査対象に対し調査票を配布・回収する自計調査の方法により行った。

なお、調査対象の協力が得られる場合は、オンラインにより調査票を回収する方法も可能とした。

また、調査対象から面接調査の申出があった場合には、統計調査員による調査対象に対する面接調査の方法をとった。

さらに、特別の事情があるときは、調査対象に対し調査票を郵送により配布し、郵送、オンライン又は職員により回収する自計調査の方法も可能とした。

(4) 流通加工調査冷凍・冷蔵、水産加工場調査

統計調査員が調査対象に対し調査票を配布・回収する自計調査の方法により行った。

なお、調査対象の協力が得られる場合は、オンラインにより調査票を回収する方法も可能とした。

8 集計方法

(1) 集計の実施系統

本調査の集計は、農林水産省大臣官房統計部において行った。

(2) 集計方法

本調査は全数調査であることから、集計は有効回答となった調査票の単純積み上げにより行った。

なお、未記入の回答必須項目がある一部の調査票のうち、

① 当該調査票の回答が得られた項目を基に補完することが可能な項目

② ①以外の項目であっても、選択式の項目であり、特定の選択肢に当てはめて補完することにより他の調査項目との不整合が生じない項目

に限り、必要な補完を行った上で、有効回答となった調査票も集計対象とした。

有効回答数については以下のとおり。

単位：調査票

区 分	調査票配布数	有効回答数
海面漁業調査		
漁業経営体調査 (1)	79,916	79,067
海面漁業地域調査 (2)	2,132	2,132
内水面漁業調査		
内水面漁業経営体調査 (3)	4,822	4,772
内水面漁業地域調査 (4)	1,060	1,060
流通加工調査		
魚市場調査 (5)	809	803
冷凍・冷蔵、水産加工場調査 (6)	9,039	8,753

注:1 「調査票配布数」とは、2013年漁業センサス客体名簿を基に、行政記録情報の活用及び地方自治体、漁協等の関係機関からの聞き取りによる補正や、統計調査員の判定の結果、調査票の配布対象となった調査対象に配布した調査票の数である。

2 「有効回答数」とは、「調査票配布数」のうち、適正に回答された調査票が回収できた数及び回答必須項目に一部未記入が残る調査票であって、必要な補完を行った結果、回答必須項目の未記入が全て解消された調査票の数である。

9 目標精度

本調査は全数調査のため、目標精度は設定していない。

II 利用上の注意

1 報告書の構成

本報告書は、2018年漁業センサスのうち、北海道の主要な結果を取りまとめたものである。

2 用語等の解説

(1) 漁業経営体調査

海面漁業	海面（道内では、サロマ湖、能取湖、風蓮湖、温根沼及び厚岸湖を含む。）において営む水産動植物の採捕又は養殖の事業をいう。
過去1年間	平成29年11月1日から平成30年10月31日の期間をいう。
漁業経営体	過去1年間に利潤又は生活の資を得るために、生産物を販売することを目的として、海面において水産動植物の採捕又は養殖の事業を行った世帯又は事業所をいう。 ただし、過去1年間における漁業の海上作業従事日数が30日未満の個人経営体は除く。
経営組織	漁業経営体を経営形態別に分類する以下の区分をいう。
個人経営体	個人で漁業を営んだものをいう。
団体経営体	個人経営体以外の漁業経営体で、以下のものをいう。
会社	会社法（平成17年法律第86号）第2条第1項に基づき設立された株式会社（特例有限会社を含む。）、合名会社、合資会社及び合同会社をいう。
漁業協同組合	水協法に基づき設立された漁業協同組合（以下「漁協」という。）及び漁業協同組合連合会（以下「漁連」という。）をいう。 なお、水協法第18条第2項に規定する内水面組合は除く。
漁業生産組合	水協法第2条に規定する漁業生産組合をいう。
共同経営	二つ以上の漁業経営体（個人又は法人）が、漁船、漁網等の主要生産手段を共有し、漁業経営を共同で行うものであり、その経営に資本又は現物を出資しているものをいい、調査は代表者に対してのみ実施した。
その他	都道府県の栽培漁業センターや水産増殖センター等、上記以外のものをいう。

経営体階層	<p>漁業経営体が「過去1年間に主として営んだ漁業種類」及び「過去1年間に使用した漁船のトン数」により、以下の方法により決定した。</p> <p>ア 過去1年間に主として営んだ漁業種類（販売金額1位の漁業種類）が、大型定置網、さけ定置網、小型定置網及び海面養殖に該当したものを当該階層に区分。</p> <p>イ アに該当しない経営体について、過去1年間に使用した漁船の種類及び動力漁船の合計トン数（動力漁船の合計トン数には、遊漁のみに用いる船、買いつけ用の鮮魚運搬船等のトン数は含まない。）により区分（使用漁船の種類及び使用動力漁船の合計トン数により、漁船非使用、無動力漁船、船外機付漁船、動力漁船1トン未満から動力漁船3,000トン以上の階層までの16経営体階層に区分。）。</p>
漁業層	以下の各層をいう。
沿岸漁業層	漁船非使用、無動力漁船、船外機付漁船、動力漁船10トン未満、定置網及び海面養殖の各階層を合わせたものをいう。
海面養殖層	海面養殖の階層をいう。
中小漁業層	動力漁船10トン以上1,000トン未満の各階層を合わせたものをいう。
大規模漁業層	動力漁船1,000トン以上の各階層を合わせたものをいう。
漁業種類	漁業経営体が営んだ漁業種類をいう。
営んだ漁業種類	漁業経営体が過去1年間に営んだ全ての漁業種類をいう。
主とする漁業種類	漁業経営体が過去1年間に漁獲物・海面養殖の収穫物を販売した金額（消費税を含む。）の第1位の漁業種類をいう。
責任のある者	<p>個人経営体における経営主及び経営方針の決定に関わっている世帯員並びに団体経営体における経営主、役員、支配人及びその代理を委任された者をいう。</p> <p>なお、団体経営体において、役員会に出席するだけの者や役職に就いていても役員等でない場合は責任のある者に含めない。</p>
漁業就業者	満15歳以上で過去1年間に漁業の海上作業に年間30日以上従事した者をいう。

個人経営体の自家漁業のみ	漁業就業者のうち、個人経営体の自家漁業のみに従事し、共同経営の漁業及び雇われての漁業には従事していない者をいう（漁業以外の仕事に従事したか否かは問わない。）。
漁業従事役員	団体経営体における責任のある者をいい、経営主、役員、支配人及びその代理を委任された者である。なお、役員会に出席するだけの者や役職に就いていても役員等でない場合は責任のある者に含めない。
漁業雇われ	漁業就業者のうち、上記以外の者をいう（漁業以外の仕事に従事したか否かは問わない。）。
海上作業従事者	満15歳以上で、平成30年11月1日現在で海上作業に従事した者をいう。
漁船	過去1年間に経営体が漁業生産のために使用したものをいい、主船のほかに付属船（まき網における灯船、魚群探索船及び網船等）を含む。 ただし、漁船の登録を受けていても、直接漁業生産に参加しない船（遊漁のみに用いる船及び買いつけ用の鮮魚運搬船等）は除く。 なお、漁船隻数の算出に当たっては、上記のうち平成30年11月1日現在で保有しているものに限定している（重複計上を回避するため。）。
無動力漁船	推進機関を付けない漁船をいう。
船外機付漁船	無動力漁船に船外機（取り外しができる推進機関）を付けた漁船をいい、複数の無動力漁船に1台の船外機を交互に付けて使用する場合には、そのうち1隻を船外機付漁船、ほかは無動力漁船とした。
動力漁船	推進機関を船体に固定した漁船をいい、船内外機船（船内にエンジンを設置し、船外に推進ユニット（プロペラ等）を設置した漁船）については動力漁船とした。
漁業の海上作業	ア 漁船漁業では、漁船の航行、機関の操作、漁労（漁場での水産動植物の採捕に係る作業）及び船上加工等の海上における全ての作業をいう（運搬船等、漁労に関して必要な船の全ての乗組員の作業も含める。したがって、漁業に従事しない医師、コック等の乗組員も海上作業従事者となる。）。 イ 定置網漁業では、網の張り立て（網を設置することをいう。）、取替え、漁船の航行、漁労等海上における全ての作業及び陸上において行う岡見（定置網に魚が入るのを見張ること。）をいう。

- ウ 地びき網漁業では、漁船の航行、網の打ち回し、漁労等海上における全ての作業及び陸上の引き子の作業をいう。
- エ 漁船を使用しない漁業では、採貝及び採藻（海岸に打ち寄せた海藻を拾うことも含める。）等をする作業をいう（潜水を含む。）。
- オ 養殖業では、次の作業をいう。
- (ア) 海上養殖施設での養殖
- a 漁船を使用しての養殖施設までの往復
 - b いかだ及び網等の養殖施設の張立て及び取り外し
 - c 採苗(さいびょう)、給餌作業、養殖施設の見回り及び収穫物の取り上げ等の海上において行う全ての作業
- (イ) 陸上養殖施設での養殖
- a 採苗、飼育に関わる養殖施設（飼育池、養成池及び水槽等）での全ての作業
 - b 養殖施設（飼育池、養成池及び水槽等）の掃除
 - c 池及び水槽の見回り
 - d 給餌作業(ただし、餌料配合作業(餌作り)は陸上作業とする。)
 - e 収穫物の取り上げ作業

個人経営体の専兼業分類

専業	個人経営体（世帯）として、過去1年間の収入が自家漁業からのみの場合をいう。
第1種兼業	個人経営体（世帯）として、過去1年間の収入が自家漁業以外の仕事からもあり、かつ、自家漁業からの収入がそれ以外の仕事からの収入の合計よりも大きかった場合をいう。
第2種兼業	個人経営体（世帯）として、過去1年間の収入が自家漁業以外の仕事からもあり、かつ、自家漁業以外の仕事からの収入の合計が自家漁業からの収入よりも大きかった場合をいう。
基幹的漁業従事者	個人経営体の世帯員のうち、満15歳以上で自家漁業の海上作業従事日数が最も多い者をいう。
自家漁業の後継者	満15歳以上で過去1年間に漁業に従事した者のうち、将来、自家漁業の経営主になる予定の者をいう。

3 表章記号

統計表中に使用した記号は以下のとおりである。

- 「—」： 事実のないもの
- 「…」： 事実不詳又は調査を欠くもの
- 「x」： 漁業経営体の秘密を保護するため、数値を公表しないもの
- 「△」： 負数又は減少したもの

4 秘匿措置

統計調査結果について、調査対象数が2以下の場合には、漁業経営体の秘密保護の観点から、該当結果を「x」表示とする秘匿措置を施している。

なお、全体（計）からの差引きにより、秘匿措置を講じた当該結果が推定できる場合には、本来秘匿措置を施す必要のない箇所についても「x」表示としている。

Ⅲ 2018年漁業センサスの主な改正点

2018年漁業センサスの実施に当たっては、水産業の情勢の変化等を踏まえ、次の変更を行った。

1 海面漁業調査

(1) 漁業経営体調査

ア 前回調査（2013年）まで、個人経営体の漁業に従事した世帯員のみについて男女別、年齢階層、海上作業従事日数、海上作業従事日数が最も多かった漁業種類等を把握してきたが、今回調査では、団体経営体の経営主や海上作業・陸上作業において責任のある者（役員等）及び雇用者であって船長や漁ろう長等の役職に就く者についても個人経営体の漁業に従事した世帯員と同様の事項を新たに把握した。

また、いずれの者も海上作業従事日数だけでなく、陸上作業を含む自家漁業の従事日数を新たに把握するとともに、海上作業日数が多かった漁業種類を1～3位まで把握した。

イ 個人経営体において経営主以外の漁業に従事した世帯員が当該経営体の経営方針の決定に関わっているかどうかを新たに把握した。

ウ 漁業経営体が営んだ漁業種類について、「その他の魚類養殖」に含めていた「とらふぐ養殖」を分離するとともに、「とらふぐ養殖」の養殖場の施設面積を新たに把握した。また、「まぐろ類養殖」としていた名称を「くろまぐろ養殖」に変更した。

エ 前回調査（2013年）まで、漁業経営体が営んだ漁業種類のうち販売金額が1・2位の漁業種類を把握するとともに、動力漁船別に販売金額が最も多かった漁業種類について把握してきたが、漁業経営体が営んだ漁業種類のうち販売金額が多いものを1～3位まで把握するとともに、販売金額の多い魚種を1～3位まで新たに把握した。あわせて、動力漁船についても出漁日数が多い漁業種類を1～3位まで新たに把握するとともに販売金額が多い漁業種類を1～3位まで把握した。

オ 漁業経営体における漁獲物・収獲物の販売金額について、最上位階層（10億円以上）に該当する場合に新たに実額を把握した。

カ 漁業経営体における漁獲物・収獲物の出荷先について、外食産業を追加するとともに、消費者への直接販売の状況を詳細に把握するため、消費者に直接販売のうち、自営の水産物直売所、その他の水産物直売所、他の方法を追加した。

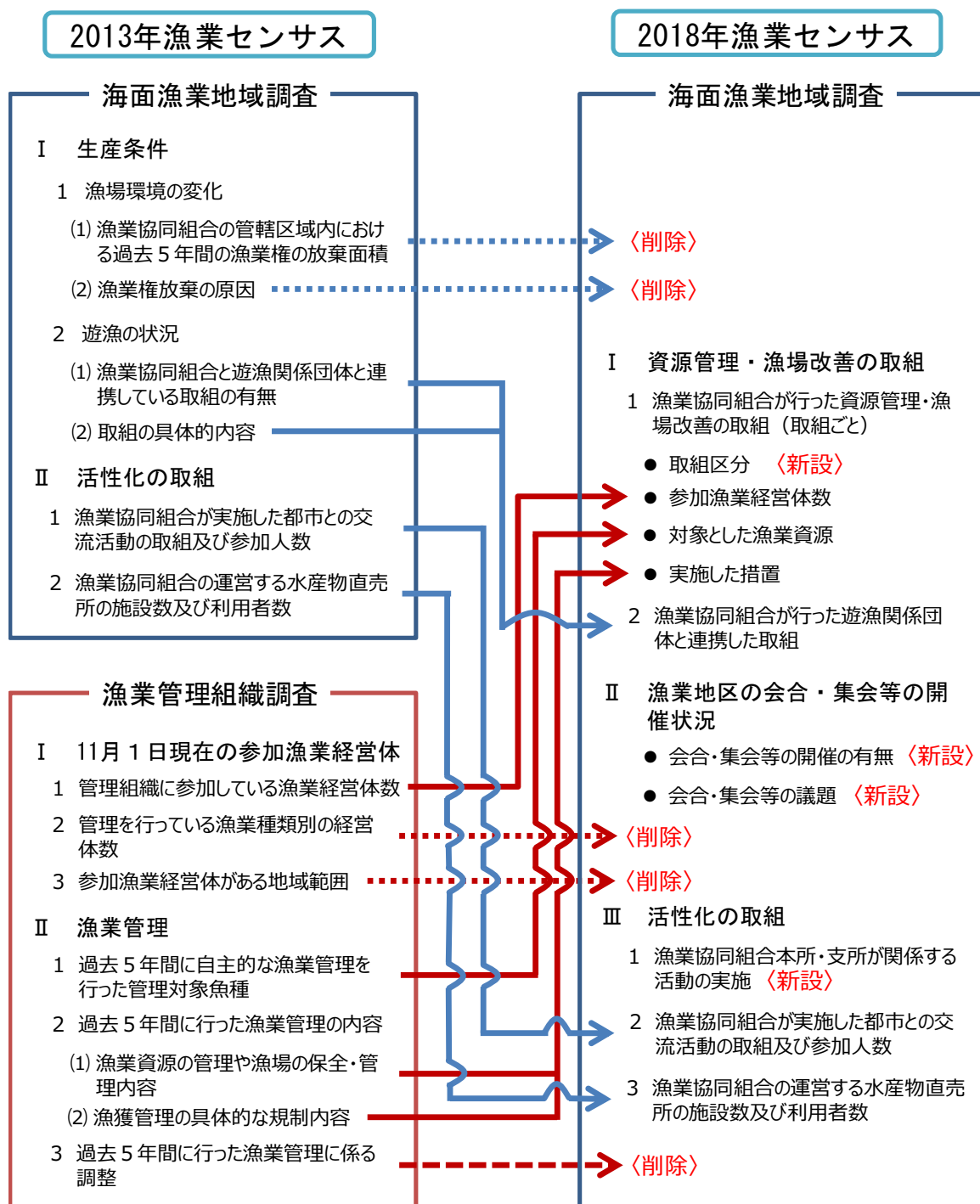
キ 漁業以外に行った事業について、個人経営体のみ自営業の水産加工業、民宿、遊漁船業及びその他並びに勤めの区分で把握してきたが、漁家レストラン、農業、小売業を新しく区分に追加し、団体経営体も同様の内容を新たに把握した。

ク 以下の調査項目は削除した。

- (ア) 個人経営体における漁業従事世帯員の使用した動力漁船の大きさ
- (イ) 個人経営体における遊漁船業の利用者数
- (ウ) 個人経営体の雇用者数や団体経営体の従事者数の居住地区別人数

(2) 海面漁業地域調査

2013 年漁業センサスまで行ってきた海面漁業調査漁業管理組織調査と海面漁業調査海面漁業地域調査を統合・再編し、沿海地区漁協に対し、資源管理・漁場改善の取組や地域の活性化の取組等を把握する新たな海面漁業調査海面漁業地域調査を実施した。



2 内水面漁業調査内水面漁業経営体調査

- (1) 個人経営体において経営主以外の漁業に従事した世帯員が当該経営体の経営方針の決定に関わっているかどうかを新たに把握した。
- (2) 漁獲・収獲した魚種について、水産動物類の「あみ類」を「その他の水産動物類」に含めて把握した。
- (3) 漁業経営体における漁獲物・収獲物の販売金額について、最上位階層（湖沼漁業1,000万円以上、養殖業1億円以上）に該当する場合に新たに実額を把握した。
- (4) 以下の調査項目は削除した。
 - ア 個人経営体における兼業の状況
 - イ 民宿の利用者数

3 流通加工調査

- (1) 魚市場調査
 - ア 水産物買受人の業者数について、業態区分別の把握に変更した。
 - イ 魚市場における年間取扱金額について、年間取扱数量と同じく総数のうち数である水揚と搬入の金額を新たに把握した。
- (2) 冷凍・冷蔵、水産加工場調査
 - ア 水産加工品の生産量の品目について、68品目から66品目に変更した。
 - イ 水産加工場における水産加工品の販売金額について、階層選択の項目を維持するが、最上位階層（10億円以上）に該当する場合に限り新たに実額を把握した。
 - ウ 2008年漁業センサスから休止していた水産加工場における水産加工品の出荷先の把握について、輸出を追加し把握した。
 - エ 水産加工場におけるHACCPの導入状況についての調査項目は削除した。

【連絡先】

北海道総合政策部情報統計局統計課経済統計グループ
電話：（代表）011-231-4111 内線 23-677、23-673
（直通）011-204-5145

2018年漁業センサス結果の概要（北海道）

－ 海面漁業調査漁業経営体調査 －

令和2年（2020年）2月 7日
北海道総合政策部情報統計局統計課

漁業センサスは、漁業の生産構造、就業構造を明らかにするとともに、漁村、水産物流通・加工業等の漁業を取りまく実態を総合的に把握することを目的に、5年ごとに行う全国一斉の調査であり、水産行政の推進に必要な基礎資料の作成、農林水産省が実施する各種水産統計調査の母集団及び地方交付税の策定などに使われている。

1949年（昭和24年）に調査を開始し、2018年漁業センサスは14回目となる。

【調査結果の概要】

1 漁業経営体

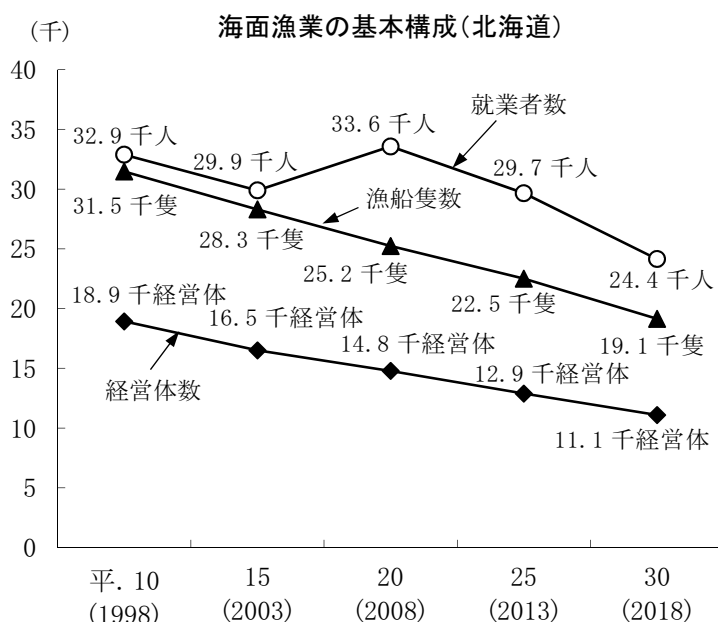
平成30年11月1日現在の漁業経営体数は1万1,089経営体で、5年前に比べて1,793経営体（13.9%）の減少となっている。

2 漁業就業者

漁業就業者数（漁業の海上作業に年間30日以上従事した者）は2万4,378人で、5年前に比べて5,274人（17.8%）の減少となっている。

3 漁船

漁船の隻数は1万9,142隻で、5年前に比べて3,352隻（14.9%）の減少となっている。



参考〔全国と北海道の比較〕

経営体数、就業者数、漁船隻数の状況

（単位：経営体、人、隻、%）

項目	全国		北海道		全国比
	数	増減率	数	増減率	
漁業経営体数	79 067	△ 16.3	11 089	△ 13.9	14.0
漁業就業者数	151 701	△ 16.2	24 378	△ 17.8	16.1
漁船隻数	132 201	△ 13.6	19 142	△ 14.9	14.5

※農林水産省ホームページ <http://www.maff.go.jp/j/tokei/kouhyou/gyocen/index.html>

※農林水産省北海道農政事務所ホームページ

<http://www.maff.go.jp/hokkaido/toukei/kikaku/sokuho/index.html>

※北海道ホームページ

<http://www.pref.hokkaido.lg.jp/ss/tuk/067cfs/index.htm>

【調査結果】

1 漁業経営体

(1) 総経営体数

平成 30 年 11 月 1 日現在の北海道の海面における漁業経営体数は 1 万 1,089 経営体で、5 年前に比べて、1,793 経営体（13.9%）減少した。

（総合）振興局別にみると、すべての（総合）振興局で 5 年前に比べて減少しているが、特に全道の漁業経営体の 26.0% を占める渡島総合振興局の減少数が 512 経営体と多く、全道の減少数の 28.6% を占めている。

図 1 漁業経営体数と対前回増減率の推移

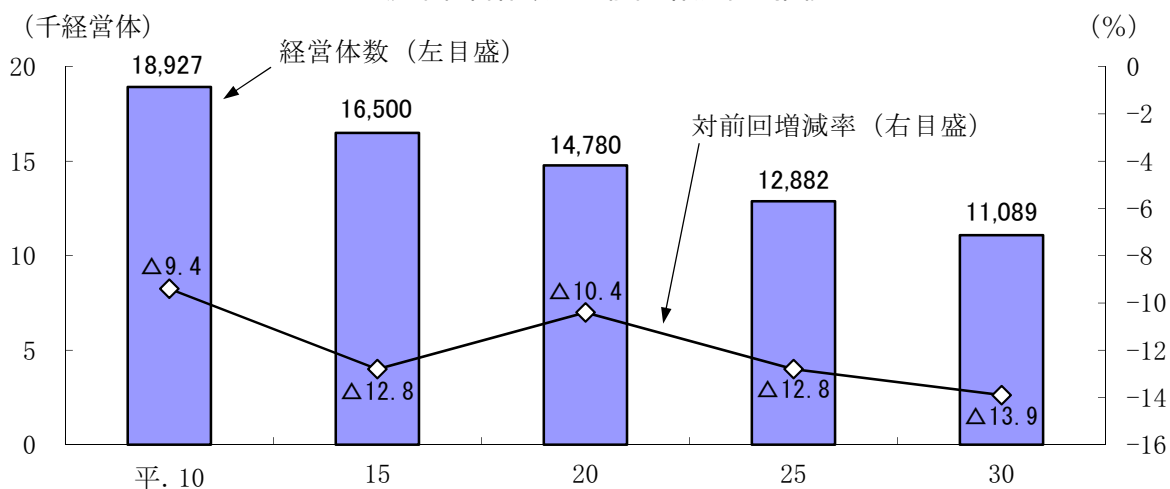
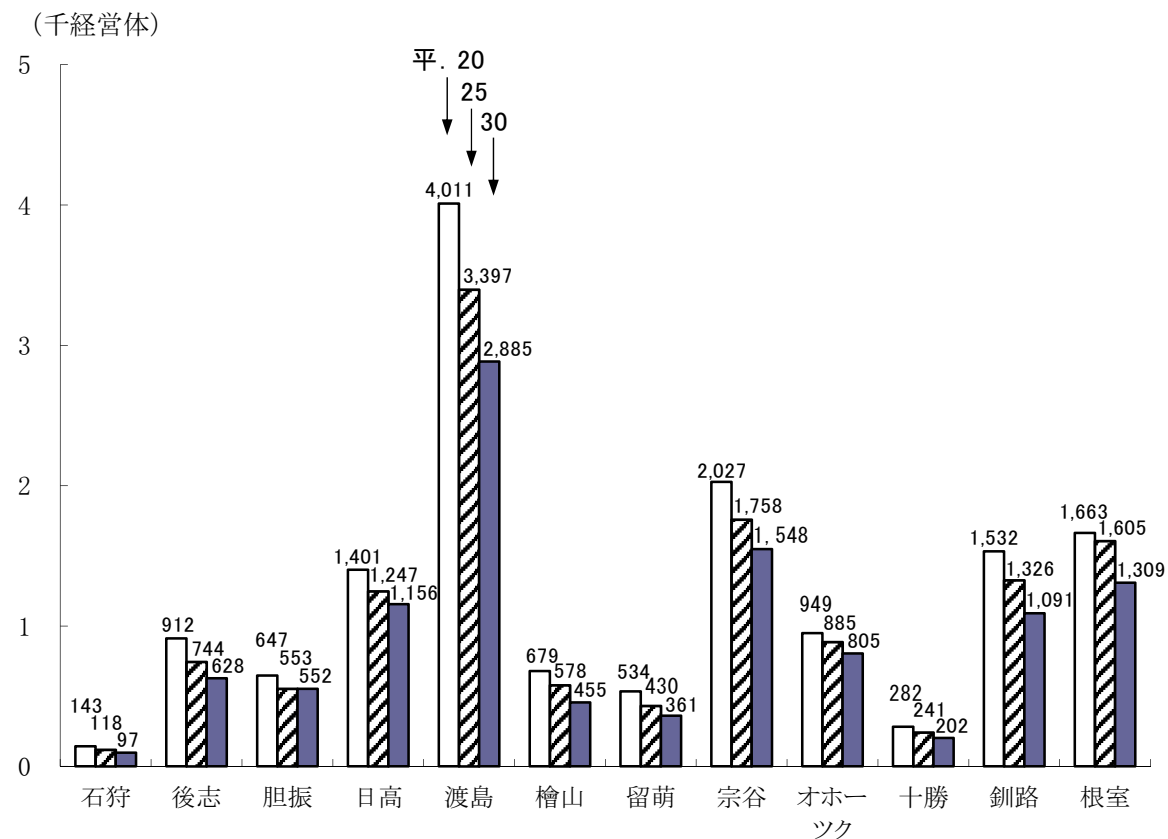


図 2 (総合) 振興局別漁業経営体数の推移



(2) 漁業層別経営体数

漁業経営体数を漁業層（主とする漁業種類と使用漁船の規模による区分）別にみると、沿岸漁業層（漁船非使用、無動力船、船外機付漁船、動力漁船10トン未満、定置網及び海面養殖の各経営体層）は5年前に比べて1,694経営体（14.0%）減少、中小漁業層（動力漁船10～1,000トン未満の経営体層）は99経営体（13.1%）減少となった。

沿岸漁業層は、1万0,432経営体と全体の94.1%を占めており、そのうち39.6%は船外機付漁船階層であるが、732経営体（15.0%）減少し、沿岸漁業層の減少数の半数近くを占めている。

第1表 漁業層別経営体数

(単位：経営体、%)

漁業層別	平. 20	25	30	構成比		対 平. 25	
				25	30	増減数	増減率
漁業経営体数	14 780	12 882	11 089	100.0	100.0	△ 1 793	△ 13.9
沿岸漁業層	13 904	12 126	10 432	94.1	94.1	△ 1 694	△ 14.0
漁船非使用	280	263	242	2.0	2.2	△ 21	△ 8.0
無動力船	13	6	7	0.0	0.1	1	16.7
船外機付漁船	5 830	4 866	4 134	37.8	37.3	△ 732	△ 15.0
動力漁船1 T未満	40	17	7	0.1	0.1	△ 10	△ 58.8
1～3	573	414	303	3.2	2.7	△ 111	△ 26.8
3～5	2 012	1 723	1 552	13.4	14.0	△ 171	△ 9.9
5～10 T	1 293	1 159	1 063	9.0	9.6	△ 96	△ 8.3
大型・さけ定置網	660	855	561	6.6	5.1	△ 294	△ 34.4
小型定置網	687	552	425	4.3	3.8	△ 127	△ 23.0
海面養殖	2 516	2 271	2 138	17.6	19.3	△ 133	△ 5.9
中小漁業層	875	755	656	5.9	5.9	△ 99	△ 13.1
動力漁船10～20 T	694	598	528	4.6	4.8	△ 70	△ 11.7
20～30	51	52	36	0.4	0.3	△ 16	△ 30.8
30～50	26	29	28	0.2	0.3	△ 1	△ 3.4
50～100	20	10	6	0.1	0.1	△ 4	△ 40.0
100～200	62	52	44	0.4	0.4	△ 8	△ 15.4
200～500	16	12	12	0.1	0.1	0	0.0
500～1000 T	6	2	2	0.0	0.0	0	0.0
大規模漁業層	1	1	1	0.0	0.0	0	0.0
動力漁船1000 T以上	1	1	1	0.0	0.0	0	0.0

注 表示単位未満を四捨五入しているため合計値と内訳の計が一致しない（以下同じ。）。

図3 漁業層別経営体数の構成割合

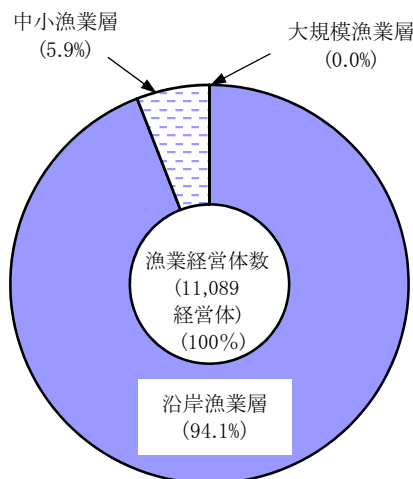
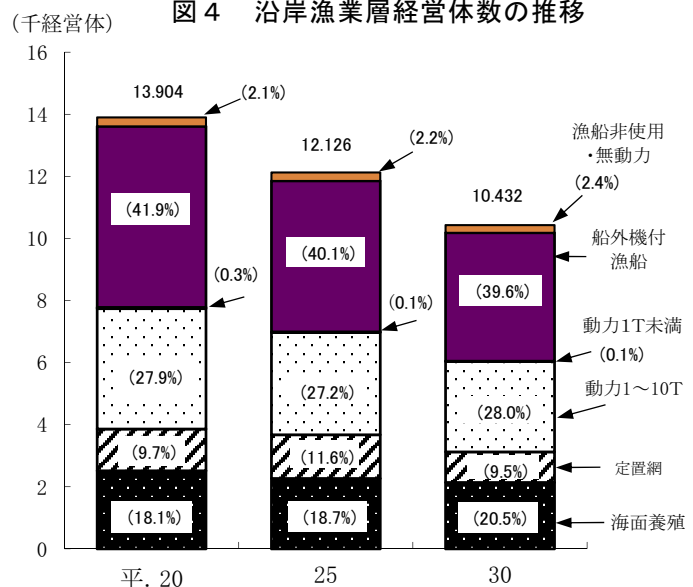


図4 沿岸漁業層経営体数の推移



(3) 主とする漁業種類別経営体数

主とする漁業種類（販売金額1位の漁業種類）別の経営体数の構成比をみると、採貝・採藻が2,995経営体と全体の27.0%を占めており、次いで、その他の漁業が2,321経営体で20.9%、海面養殖が2,138経営体で19.3%、定置網が986経営体で8.9%、刺網が928経営体で8.4%、底びき網が851経営体で7.7%、釣が387経営体で3.5%となっている。

第2表 主とする漁業種類別経営体数

(単位：経営体、%)

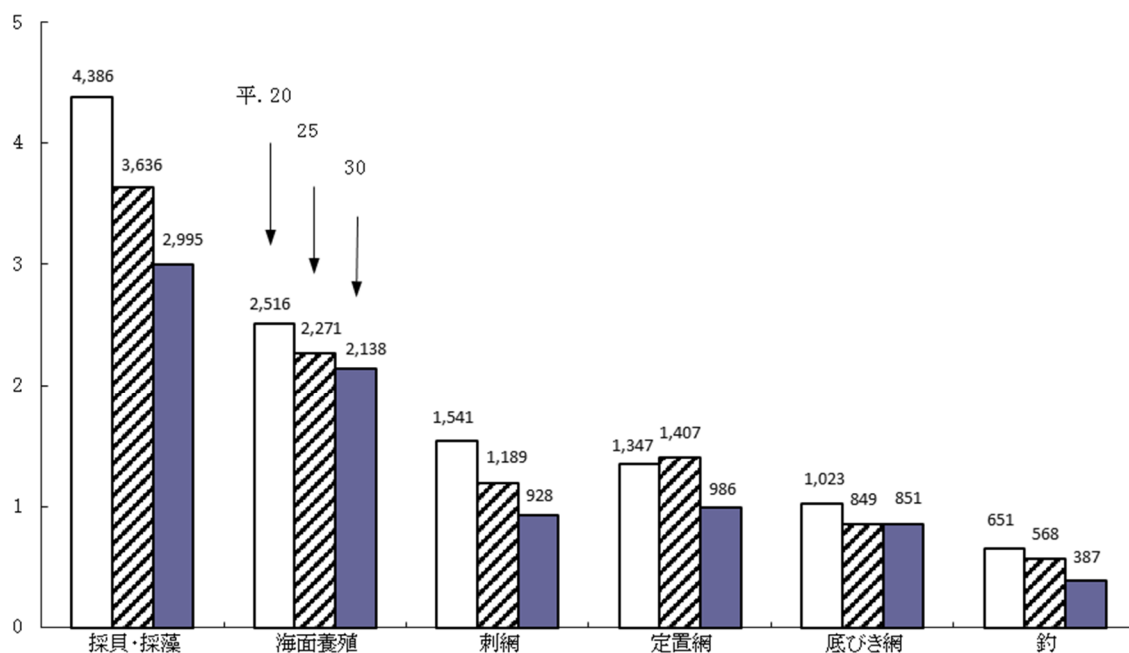
漁業種類別	平. 20	25	30	構成比		対 平. 25	
				平. 25	30	増減数	増減率
漁業経営体数	14 780	12 882	11 089	100.0	100.0	△ 1 793	△ 13.9
底びき網	1 023	849	851	6.6	7.7	2	0.2
沖合底びき網	42	33	28	0.3	0.3	△ 5	△ 15.2
小型底びき網	979	814	822	6.3	7.4	8	1.0
刺網	1 541	1 189	928	9.2	8.4	△ 261	△ 22.0
さけ・ます流し網	44	29	10	0.2	0.1	△ 19	△ 65.5
上記以外の刺網	1 497	1 160	918	9.0	8.3	△ 242	△ 20.9
さんま棒受網	87	75	61	0.6	0.6	△ 14	△ 18.7
定置網	1 347	1 407	986	10.9	8.9	△ 421	△ 29.9
大型・さけ定置網	660	855	561	6.6	5.1	△ 294	△ 34.4
小型定置網	687	552	425	4.3	3.8	△ 127	△ 23.0
その他の網漁業	138	133	117	1.0	1.1	△ 16	△ 12.0
はえ縄	375	298	198	2.3	1.8	△ 100	△ 33.6
釣	651	568	387	4.4	3.5	△ 181	△ 31.9
いか釣	410	369	237	2.9	2.1	△ 132	△ 35.8
上記以外の釣	241	199	150	1.5	1.4	△ 49	△ 24.6
潜水器漁業	65	113	102	0.9	0.9	△ 11	△ 9.7
採貝・採藻	4 386	3 636	2 995	28.2	27.0	△ 641	△ 17.6
その他の漁業	2 641	2 338	2 321	18.1	20.9	△ 17	△ 0.7
海面養殖	2 516	2 271	2 138	17.6	19.3	△ 133	△ 5.9
ほたてがい養殖	1 383	1 262	1 176	9.8	10.6	△ 86	△ 6.8
上記以外の養殖	1 133	1 009	962	7.8	8.7	△ 47	△ 4.7

注 主な漁業種類について表示していることから、計と内訳は一致しない。

主とする漁業種別経営体数の推移をみると、5年前に比べて、底びき網が2経営体（0.2%）増加しているが、その他は、採貝・採藻が641経営体（17.6%）、定置網が421経営体（29.9%）、刺網が261経営体（22.0%）、釣が181経営体（31.9%）、海面養殖が133経営体（5.9%）それぞれ減少となっている。

図5 主とする漁業種別経営体数の推移

(千経営体)



(4) 経営組織別経営体数

漁業経営体数を経営組織別にみると、個人経営体は1万0,006経営体で、漁業経営体全体の90.2%を占めているが、5年前に比べて1,608経営体（13.8%）減少した。

団体経営体は1,083経営体で、5年前に比べて185経営体（14.6%）減少したが、特に、共同経営が5年前に比べ196経営体（23.8%）減少している。

第3表 経営組織別経営体数

(単位：経営体、%)

経営組織別	平. 20	25	30	構成比		対 平. 25	
				平. 25	30	増減数	増減率
漁業経営体数	14 780	12 882	11 089	100.0	100.0	△ 1 793	△ 13.9
個人経営体数	13 380	11 614	10 006	90.2	90.2	△ 1 608	△ 13.8
団体経営体数	1 400	1 268	1 083	9.8	9.8	△ 185	△ 14.6
会社	415	396	411	3.1	3.7	15	3.8
漁業協同組合	30	30	26	0.2	0.2	△ 4	△ 13.3
漁業生産組合	15	13	12	0.1	0.1	△ 1	△ 7.7
共同経営	937	825	629	6.4	5.7	△ 196	△ 23.8
その他	3	4	5	0.0	0.0	1	25.0

注 漁業協同組合には、漁業協同組合と漁業協同組合の支所等によるものを含む（以下同じ。）。

(5) 個人漁業経営体

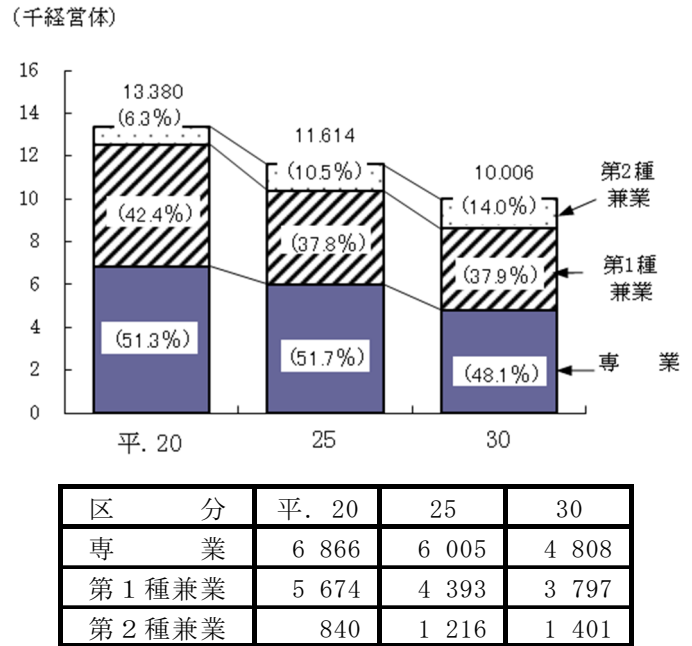
ア 専兼業別経営体数

漁業経営体の90.2%を占める個人経営体を専兼業別にみると、専業は4,808経営体で、5年前に比べ1,197経営体(19.9%)減少し、構成比も3.6ポイント低下した。

兼業は5,198経営体で、5年前に比べて411経営体(7.3%)減少し、個人経営体全体に占める割合は3.6ポイント増加した。

兼業のうち、第2種兼業(過去1年間の収入が、自家漁業の収入よりも自家漁業以外の仕事の収入の方が多かったもの)は1,401経営体で、5年前に比べて185経営体(15.2%)増加し、個人経営体全体に占める割合は3.5ポイント増加した。

図6 専兼業別個人経営体数



イ 基幹的漁業従事者の性別・年齢別経営体数

個人経営体を基幹的漁業従事者(世帯員で自家漁業の海上作業従事日数が最も多い者)の性別で見ると、男性は9,763経営体で、個人経営体全体の97.6%を占め、女性は232経営体で個人経営体全体の2.3%となっている。

また、基幹的従事者を年齢別構成割合で見ると、男性65歳以上は4,081経営体で、5年前に比べて111経営体(2.6%)減少したが、個人経営体全体に占める割合は40.8%となり、5年前に比べて4.7ポイント増加した。

第4表 基幹的漁業従事者の性別・年齢別個人経営体数

区 分	(単位：経営体、%)					
	平. 25	30	構成比		対 平. 25	
			平. 25	30	増減数	増減率
個人経営体数	11 614	10 006	100.0	100.0	△ 1 608	△ 13.8
海上作業従事世帯員がいる	11 606	9 995	99.9	99.9	△ 1 611	△ 13.9
男	11 281	9 763	97.1	97.6	△ 1 518	△ 13.5
29 歳 以 下	215	186	1.9	1.9	△ 29	△ 13.5
30 ～ 39 歳	614	652	5.3	6.5	38	6.2
40 ～ 49 歳	1 714	1 306	14.8	13.1	△ 408	△ 23.8
50 ～ 59 歳	2 671	2 225	23.0	22.2	△ 446	△ 16.7
60 ～ 64 歳	1 875	1 313	16.1	13.1	△ 562	△ 30.0
65 歳 以 上	4 192	4 081	36.1	40.8	△ 111	△ 2.6
女	325	232	2.8	2.3	△ 93	△ 28.6
(海上作業従事世帯員がない)	8	11	0.1	0.1	3	37.5

ウ 後継者の有無別経営体数

個人経営体のうち後継者がいるのは2,964経営体で、5年前に比べて10.3%増加し、個人経営体全体に占める割合は29.6%となっている。

第5表 後継者の有無別個人経営体数

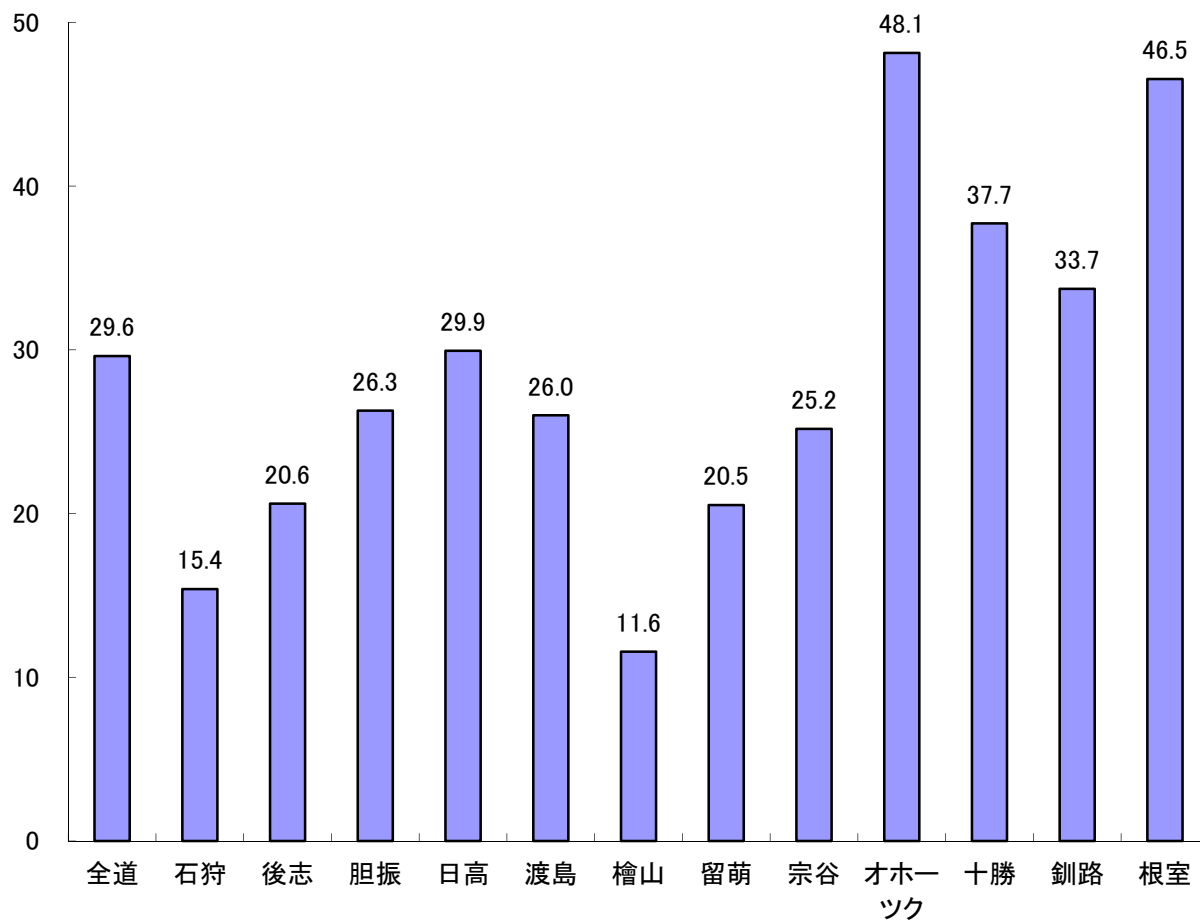
(単位：経営体、%)

区 分	平. 25		30		対 平. 25		うち、後継者あり	
	うち、後継者あり		うち、後継者あり		増減数	増減率	増減数	増減率
	経営体数	割合	経営体数	割合				
個人経営体数	11 614	2 688 23.1	10 006	2 964 29.6	△ 1 608	△ 13.8	276	10.3

また、後継者がいる経営体の割合を（総合）振興局別にみると、オホーツク海及び太平洋沿岸地域で高くなっており（オホーツク総合振興局48.1%、根室振興局46.5%、十勝総合振興局37.7%、釧路総合振興局33.7%）、日本海沿岸地域で低くなっている（檜山振興局11.6%、石狩振興局15.4%、留萌振興局20.5%、後志総合振興局20.6%）。

図7 （総合）振興局別後継者のいる個人漁業経営体の割合

(%)



2 漁業就業者

漁業就業者数（漁業の海上作業に年間30日以上従事した者）は2万4,378人で、5年前に比べて5,274人（17.8%）減少した。

自営・雇われ別にみると、自家漁業のみに従事した者は1万0,845人で、5年前に比べて2,416人（18.2%）減少した。

男女別にみると、男性は2万1,490人（構成比88.2%）となっており、女性は2,888人（構成比11.8%）となっている。

第6表 漁業就業者数

（単位：人、%）

区 分	平. 25	30	構成比		対 平. 25	
			平. 25	30	増減数	増減率
漁 業 就 業 者 数	29 652	24 378	100.0	100.0	△ 5 274	△ 17.8
自家漁業のみに従事	13 261	10 845	44.7	44.5	△ 2 416	△ 18.2
漁 業 従 事 役 員	…	2 418	55.3	55.5	△ 2 858	△ 17.4
漁 業 雇 わ れ	16 391	11 115				
男	26 186	21 490	88.3	88.2	△ 4 696	△ 17.9
15 ～ 29 歳	3 098	2 355	10.4	9.7	△ 743	△ 24.0
30 ～ 59 歳	14 016	11 445	47.3	46.9	△ 2 571	△ 18.3
60 ～ 64 歳	3 192	2 157	10.8	8.8	△ 1 035	△ 32.4
65 歳 以 上	5 880	5 533	19.8	22.7	△ 347	△ 5.9
女	3 466	2 888	11.7	11.8	△ 578	△ 16.7

注 平成30年調査において「漁業雇われ」から「漁業従事役員」を分離して新たに調査項目として設定しており、平成25年値は「漁業雇われ」に「漁業従事役員」を含んでいる。また、対前回増減率は平成25年値と平成30年値を比較するため、「漁業従事役員」と「漁業雇われ」の合計で算出した。

3 漁船

漁業経営体が過去1年間に使用し、平成30年11月1日現在で保有している漁船隻数は1万9,142隻で、5年前に比べて3,352隻（14.9%）減少した。

漁船隻数を種類別にみると、5年前に比べ無動力船が86隻（52.8%）、船外機付漁船が2,071隻（14.0%）、動力漁船が1,195隻（15.8%）それぞれ減少した。

第7表 漁船種類・規模別漁船隻数

（単位：隻、%）

区 分	平. 20	25	30	構成比		対 平. 25	
				平. 25	30	増減数	増減率
漁 船 隻 数	25 235	22 494	19 142	100.0	100.0	△ 3 352	△ 14.9
無 動 力 船	280	163	77	0.7	0.4	△ 86	△ 52.8
船 外 機 付 漁 船	16 727	14 760	12 689	65.6	66.3	△ 2 071	△ 14.0
動 力 漁 船	8 228	7 571	6 376	33.7	33.3	△ 1 195	△ 15.8
5 T 未 満	4 226	3 604	3 142	16.0	16.4	△ 462	△ 12.8
5 ～ 10	2 366	2 339	1 949	10.4	10.2	△ 390	△ 16.7
10 ～ 20	1 497	1 515	1 191	6.7	6.2	△ 324	△ 21.4
20 ～ 100	41	40	30	0.2	0.2	△ 10	△ 25.0
100 ～ 200	91	68	60	0.3	0.3	△ 8	△ 11.8
200 T 以 上	7	5	4	0.0	0.0	△ 1	△ 20.0

4 漁業生産の基本構成

経営体数、動力漁船隻数及び動力漁船トン数を漁業生産の基本構成として漁業層別の構成割合で見ると、沿岸漁業層が経営体数で94.1%、動力漁船隻数で84.6%、動力漁船トン数で61.0%を占めている。

第8-1表 漁業層別経営体数

(単位：経営体、%)

区 分	平. 20	25	30	構成比		対 平. 25	
				平. 25	30	増減数	増減率
計	14 780	12 882	11 089	100.0	100.0	△ 1 793	△ 13.9
沿岸漁業層	13 904	12 126	10 432	94.1	94.1	△ 1 694	△ 14.0
海面養殖層	2 516	2 271	2 138	17.6	19.3	△ 133	△ 5.9
上記以外の沿岸漁業層	11 388	9 855	8 294	76.5	74.8	△ 1 561	△ 15.8
中小漁業層	875	755	656	5.9	5.9	△ 99	△ 13.1
大規模漁業層	1	1	1	0.0	0.0	0	0.0

第8-2表 漁業層別動力漁船隻数

(単位：隻、%)

区 分	平. 20	25	30	構成比		対 平. 25	
				平. 25	30	増減数	増減率
計	8 228	7 571	6 376	100.0	100.0	△ 1 195	△ 15.8
沿岸漁業層	6 906	6 401	5 391	84.5	84.6	△ 1 010	△ 15.8
海面養殖層	1 670	1 555	1 446	20.5	22.7	△ 109	△ 7.0
上記以外の沿岸漁業層	5 236	4 846	3 945	64.0	61.9	△ 901	△ 18.6
中小漁業層	1 317	1 165	980	15.4	15.4	△ 185	△ 15.9
大規模漁業層	5	5	5	0.1	0.1	0	0.0

第8-3表 漁業層別動力漁船トン数

(単位：千トン、%)

区 分	平. 20	25	30	構成比		対 平. 25	
				平. 25	30	増減数	増減率
計	78	71	59	100.0	100.0	△ 12	△ 16.9
沿岸漁業層	44	44	36	62.0	61.0	△ 8	△ 18.2
海面養殖層	9	9	9	12.7	15.3	0	0.0
上記以外の沿岸漁業層	35	35	27	49.3	45.8	△ 8	△ 22.9
中小漁業層	32	26	22	36.6	37.3	△ 4	△ 15.4
大規模漁業層	2	1	1	1.4	1.7	0	0.0

【統計表】

目 次

1	経営体階層別漁業経営体の基本構成 ー北海道ー	23
2	経営組織別漁業経営体の基本構成 ー北海道ー	24
3	主とする漁業種別別漁業経営体の基本構成 ー北海道ー	25
4	経営体階層別主とする漁業種別別経営体数 ー北海道ー	26
5	経営体階層別営んだ漁業種別別経営体数 ー北海道ー	30
6	漁業経営体の基本構成 ー（総合）振興局別ー	34
7	主とする漁業種別別漁業経営体数 ー（総合）振興局別ー	35
8	経営体階層別個人経営体数 ー（総合）振興局別ー	36
9	後継者のいる個人経営体数 ー（総合）振興局別ー	36
10	自営・雇われ別、男女別・年齢階層別漁業就業者数 ー（総合）振興局別ー	37

1 経営体階層別漁業経営体の基本構成 —北海道—

経営体階層	漁業 経営 体 数	漁 船				11月1日現在の海上作業従事者								
		無動力 漁 船 数	船外機 付 漁 船 数	動力漁船		計	家 族			団体経営体の責任のある者			雇 用 者	
				隻 数	ト ン 数		小 計	男	女	小 計	男	女		
		経営体	隻	隻	隻	T	人	人	人	人	人	人	人	人
計	11 089	77	12 689	6 376	58 798.0	25 012	10 645	9 043	1 602	1 682	1 668	14	12 685	
漁 船 非 使 用 階 層	242	-	-	-	-	175	172	67	105	-	-	-	3	
漁 船 使 用 階 層	無 動 力 漁 船 の み	7	8	-	-	6	6	4	2	-	-	-	-	
	船 外 機 付 漁 船	4 134	21	6 076	-	3 923	3 279	2 785	494	5	5	-	639	
	動 力 漁 船	1 ト ン 未 満	7	-	4	7	4.8	5	4	4	-	-	-	1
		1 ～ 3	303	3	298	307	651.6	366	289	258	31	8	8	69
		3 ～ 5	1 552	10	1 426	1 487	6 642.0	2 312	1 522	1 413	109	32	32	758
		5 ～ 10	1 063	13	747	1 116	8 578.8	2 765	1 108	1 026	82	72	71	1 585
		10 ～ 20	528	2	287	644	7 845.0	2 085	450	425	25	208	207	1 427
		20 ～ 30	36	-	27	71	821.7	204	30	28	2	10	10	164
		30 ～ 50	28	-	20	70	1 049.2	228	12	12	-	16	16	200
		50 ～ 100	6	-	5	18	375.1	76	-	-	-	12	12	64
		100 ～ 200	44	1	4	89	6 854.0	914	-	-	-	20	20	894
		200 ～ 500	12	-	-	82	3 459.0	381	-	-	-	48	48	333
	使 用 階 層	500 ～ 1,000	2	-	-	6	1 342.0	67	-	-	-	-	-	67
		1,000 ～ 3,000	1	-	-	5	1 100.0	71	-	-	-	-	-	71
3,000 ト ン 以 上		-	-	-	-	-	-	-	-	-	-	-	-	
大 型 定 置 網	27	-	43	79	1 046.2	344	4	4	-	46	46	-	294	
さ け 定 置 網	534	15	930	680	8 178.0	3 832	188	163	25	976	969	7	2 668	
小 型 定 置 網	425	-	575	269	2 107.8	967	283	255	28	133	132	1	551	
海 類 養 殖	ぎ ん ざ け 養 殖	-	-	-	-	-	-	-	-	-	-	-	-	
	ぶ り 類 養 殖	-	-	-	-	-	-	-	-	-	-	-	-	
	ま だ い 養 殖	-	-	-	-	-	-	-	-	-	-	-	-	
	ひ ら め 養 殖	-	-	-	-	-	-	-	-	-	-	-	-	
	と ら ふ ぐ 養 殖	-	-	-	-	-	-	-	-	-	-	-	-	
	く ろ ま ぐ ろ 養 殖	-	-	-	-	-	-	-	-	-	-	-	-	
	そ の 他 の 海 類 養 殖	1	-	2	1	6.6	2	2	1	1	-	-	-	
面 積 養 殖	ほ た て が い 養 殖	1 176	2	701	1 254	7 800.3	4 483	1 911	1 506	405	88	84	4 248	
	か き 類 養 殖	148	1	236	42	179.1	301	206	173	33	3	3	92	
	そ の 他 の 貝 類 養 殖	8	-	9	5	16.3	12	6	6	-	3	3	3	
	く る ま え び 養 殖	-	-	-	-	-	-	-	-	-	-	-	-	
	ほ や 類 養 殖	4	-	2	3	16.7	9	6	4	2	-	-	3	
	そ の 他 の 水 産 動 物 類 養 殖	37	-	68	12	45.9	72	59	44	15	1	1	12	
	こ ん ぶ 類 養 殖	749	-	1 209	120	646.7	1 391	1 091	849	242	1	1	-	299
	わ か め 類 養 殖	15	1	20	9	31.2	21	17	16	1	-	-	-	4
	の り 類 養 殖	-	-	-	-	-	-	-	-	-	-	-	-	-
	そ の 他 の 海 藻 類 養 殖	-	-	-	-	-	-	-	-	-	-	-	-	-
真 珠 養 殖	真 珠 養 殖	-	-	-	-	-	-	-	-	-	-	-	-	
	真 珠 母 貝 養 殖	-	-	-	-	-	-	-	-	-	-	-	-	
沿 岸 漁 業 層 計	10 432	74	12 346	5 391	35 952.0	20 986	10 153	8 578	1 575	1 368	1 355	13	9 465	
海 面 養 殖 層 計	2 138	4	2 247	1 446	8 742.8	6 291	3 298	2 599	699	96	92	4	2 897	
上 記 以 外 の 沿 岸 漁 業 層 計	8 294	70	10 099	3 945	27 209.2	14 695	6 855	5 979	876	1 272	1 263	9	6 568	
中 小 漁 業 層 計	656	3	343	980	21 746.0	3 955	492	465	27	314	313	1	3 149	
大 規 模 漁 業 層 計	1	-	-	5	1 100.0	71	-	-	-	-	-	-	71	

2 経営組織別漁業経営体の基本構成 ー北海道ー

経営組織	漁業経営体	漁船				11月1日現在の海上作業従事者							
		無動力漁船隻	船外機付漁船隻	動力漁船		計	家族			団体経営体の責任のある者			雇用者
				隻数	トン数		小計	男	女	小計	男	女	
	経営体	隻	隻	隻	T	人	人	人	人	人	人	人	人
計	11 089	77	12 689	6 376	58 798.0	25 012	10 645	9 043	1 602	1 682	1 668	14	12 685
個人経営体	10 006	63	11 690	4 945	31 357.9	17 577	10 645	9 043	1 602	-	-	-	6 932
会社	411	11	306	593	17 707.9	3 654	-	-	-	500	492	8	3 154
漁業協同組合	26	-	44	44	816.6	283	-	-	-	24	24	-	259
漁業生産組合	12	-	31	19	518.6	191	-	-	-	54	54	-	137
共同経営	629	3	612	766	8 324.6	3 260	-	-	-	1 098	1 092	6	2 162
その他	5	-	6	9	72.4	47	-	-	-	6	6	-	41

3 主とする漁業種類別漁業経営体の基本構成 —北海道—

主とする漁業種類 (販売金額第1位の漁業種類)		漁業 経営体 数	漁 船				11月1日現在の海上作業従事者								
			無動力 漁船 隻	船機 外付 漁船 隻	動力漁船		計	家 族			団体経営体の責任のある者			雇用者	
					隻 数	ト ン 数		小 計	男	女	小 計	男	女		
			経営体	隻	隻	隻	T	人	人	人	人	人	人	人	
計		11 089	77	12 689	6 376	58 798.0	25 012	10 645	9 043	1 602	1 682	1 668	14	12 685	
底 び き 網	遠 洋 底 び き 網	1	-	-	2	784.0	22	-	-	-	-	-	-	22	
	以 西 底 び き 網	-	-	-	-	-	-	-	-	-	-	-	-	-	
	沖合底 びき網	1 そ う び き	28	-	2	35	5 090.0	477	-	-	-	9	9	-	468
		2 そ う び き	-	-	-	-	-	-	-	-	-	-	-	-	-
小 型 底 び き 網	822	7	576	808	5 476.9	2 057	614	578	36	187	187	-	1 256		
船 び き 網		2	-	2	2	13.6	7	4	2	2	-	-	-	3	
ま ま き 網	大 中 型 まき網	1 そ う ま き 遠 洋 か つ お ・ ま ぐ ろ	1	-	-	5	1 100.0	71	-	-	-	-	-	71	
		1 そ う ま き 近 海 か つ お ・ ま ぐ ろ	-	-	-	-	-	-	-	-	-	-	-	-	
		1 そ う ま き そ の 他	-	-	-	-	-	-	-	-	-	-	-	-	
	2 そ う ま き	-	-	-	-	-	-	-	-	-	-	-	-	-	
中 ・ 小 型 ま き 網	2	-	-	2	23.3	6	-	-	-	-	-	-	6		
刺 網	さ け ・ ま す 流 し 網	10	-	7	14	144.8	59	6	6	-	2	2	-	51	
	か じ き 等 流 し 網	3	-	1	3	120.0	24	-	-	-	3	3	-	21	
	そ の 他 の 刺 網	915	5	799	841	6 641.2	2 307	991	896	95	74	73	1	1 242	
さ ん ま 棒 受 網		61	-	31	91	3 981.6	659	20	20	-	34	34	-	605	
大 型 定 置 網		27	-	43	79	1 046.2	344	4	4	-	46	46	-	294	
さ け 定 置 網		534	15	930	680	8 178.0	3 832	188	163	25	976	969	7	2 668	
小 型 定 置 網		425	-	575	269	2 107.8	967	283	255	28	133	132	1	551	
そ の 他 の 網 漁 業		117	2	127	80	616.6	204	82	81	1	4	4	-	118	
は え 縄	遠 洋 ま ぐ ろ は え 縄	-	-	-	-	-	-	-	-	-	-	-	-	-	
	近 海 ま ぐ ろ は え 縄	-	-	-	-	-	-	-	-	-	-	-	-	-	
	沿 岸 ま ぐ ろ は え 縄	16	-	16	16	125.1	23	17	17	-	1	1	-	5	
	そ の 他 の は え 縄	182	3	163	198	1 680.4	499	223	201	22	32	32	-	244	
釣	遠 洋 か つ お 一 本 釣	-	-	-	-	-	-	-	-	-	-	-	-	-	
	近 海 か つ お 一 本 釣	-	-	-	-	-	-	-	-	-	-	-	-	-	
	沿 岸 か つ お 一 本 釣	-	-	-	-	-	-	-	-	-	-	-	-	-	
	遠 洋 い か 釣	-	-	-	-	-	-	-	-	-	-	-	-	-	
	近 海 い か 釣	4	-	-	6	914.0	50	-	-	-	1	1	-	49	
	沿 岸 い か 釣	233	3	175	244	2 602.1	464	269	257	12	11	10	1	184	
	ひ き 縄 釣	13	-	17	9	24.8	13	12	12	-	-	-	-	1	
	そ の 他 の 釣	137	3	139	85	346.5	159	136	126	10	-	-	-	23	
小 型 捕 鯨		-	-	-	-	-	-	-	-	-	-	-	-	-	
潜 水 器 漁 業		102	1	119	53	267.8	158	59	59	-	5	5	-	94	
採 貝 ・ 採 藻		2 995	14	4 006	382	1 886.0	3 271	2 504	1 976	528	19	19	-	748	
そ の 他 の 漁 業		2 321	20	2 714	1 026	6 884.5	3 048	1 935	1 791	144	49	49	-	1 064	
海 面 養 殖	魚 類 養 殖	ぎ ん ざ け 養 殖	-	-	-	-	-	-	-	-	-	-	-	-	
		ぶ り 類 養 殖	-	-	-	-	-	-	-	-	-	-	-	-	
		ま だ い 養 殖	-	-	-	-	-	-	-	-	-	-	-	-	
		ひ ら め 養 殖	-	-	-	-	-	-	-	-	-	-	-	-	
		と ら ふ ぐ 養 殖	-	-	-	-	-	-	-	-	-	-	-	-	
		く ろ ま ぐ ろ 養 殖	-	-	-	-	-	-	-	-	-	-	-	-	
	そ の 他 の 魚 類 養 殖	1	-	2	1	6.6	2	2	1	1	-	-	-	-	
	ほ た て が い 養 殖	1 176	2	701	1 254	7 800.3	4 483	1 911	1 506	405	88	84	4	2 484	
	か き 類 養 殖	148	1	236	42	179.1	301	206	173	33	3	3	-	92	
	そ の 他 の 貝 類 養 殖	8	-	9	5	16.3	12	6	6	-	3	3	-	3	
く ろ ま ぐ ろ 養 殖	-	-	-	-	-	-	-	-	-	-	-	-	-		
ほ ろ や 類 養 殖	4	-	2	3	16.7	9	6	4	2	-	-	-	3		
そ の 他 の 水 産 動 物 類 養 殖	37	-	68	12	45.9	72	59	44	15	1	1	-	12		
こ ん ぶ 類 養 殖	749	-	1 209	120	646.7	1 391	1 091	849	242	1	1	-	299		
わ か め 類 養 殖	15	1	20	9	31.2	21	17	16	1	-	-	-	4		
の り 類 養 殖	-	-	-	-	-	-	-	-	-	-	-	-	-		
そ の 他 の 海 藻 類 養 殖	-	-	-	-	-	-	-	-	-	-	-	-	-		
真 珠 養 殖	-	-	-	-	-	-	-	-	-	-	-	-	-		
真 珠 母 貝 養 殖	-	-	-	-	-	-	-	-	-	-	-	-	-		

4 経営体階層別主とする漁業種類別経営体数 ー北海道ー

経営体階層	計	底びき網					船びき網	まき網				
		遠洋底びき網	以西底びき網	沖合底びき網		小型底びき網		大中型まき網				
				1そうびき	2そうびき			1そうまき 遠洋かつお・まぐろ	1そうまき 近海かつお・まぐろ	1そうまき その他	2そうまき	
計	11 089	1	-	28	-	822	2	1	-	-	-	
漁船非使用階層	242	-	-	-	-	-	-	-	-	-	-	
漁船使用	無動力漁船のみ	7	-	-	-	-	-	-	-	-	-	
	船外機付漁船	4 134	-	-	-	90	-	-	-	-	-	
	動力	1 トン未満	7	-	-	-	-	-	-	-	-	-
		1 ～ 3	303	-	-	-	39	-	-	-	-	-
		3 ～ 5	1 552	-	-	-	432	1	-	-	-	-
		5 ～ 10	1 063	-	-	-	174	-	-	-	-	-
		10 ～ 20	528	-	-	1	70	1	-	-	-	-
		20 ～ 30	36	-	-	-	4	-	-	-	-	-
		30 ～ 50	28	-	-	-	5	-	-	-	-	-
		50 ～ 100	6	-	-	-	1	-	-	-	-	-
		100 ～ 200	44	-	-	23	5	-	-	-	-	-
		200 ～ 500	12	-	-	3	2	-	-	-	-	-
		500 ～ 1,000	2	1	-	1	-	-	-	-	-	-
		1,000 ～ 3,000	1	-	-	-	-	-	1	-	-	-
3,000 トン以上		-	-	-	-	-	-	-	-	-	-	
大型定置網	27	-	-	-	-	-	-	-	-	-		
さけ定置網	534	-	-	-	-	-	-	-	-	-		
小型定置網	425	-	-	-	-	-	-	-	-	-		
海面養殖	魚類	ぎんざけ養殖	-	-	-	-	-	-	-	-	-	
		ぶり類養殖	-	-	-	-	-	-	-	-	-	
		まだい養殖	-	-	-	-	-	-	-	-	-	
		ひらめ養殖	-	-	-	-	-	-	-	-	-	
		とらふぐ養殖	-	-	-	-	-	-	-	-	-	
		くろまぐろ養殖	-	-	-	-	-	-	-	-	-	
		その他の魚類養殖	1	-	-	-	-	-	-	-	-	
	貝類	ほたてがい養殖	1 176	-	-	-	-	-	-	-	-	
		かき類養殖	148	-	-	-	-	-	-	-	-	
		その他の貝類養殖	8	-	-	-	-	-	-	-	-	
		くるまえび養殖	-	-	-	-	-	-	-	-	-	
		ほや類養殖	4	-	-	-	-	-	-	-	-	
		その他の水産動物類養殖	37	-	-	-	-	-	-	-	-	
		こんぶ類養殖	749	-	-	-	-	-	-	-	-	
		わかめ類養殖	15	-	-	-	-	-	-	-	-	
		のり類養殖	-	-	-	-	-	-	-	-	-	
海藻類	その他の海藻類養殖	-	-	-	-	-	-	-	-	-		
	真珠養殖	-	-	-	-	-	-	-	-	-		
	真珠母貝養殖	-	-	-	-	-	-	-	-	-		
	沿岸漁業層計	10 432	-	-	-	735	1	-	-	-		
海面養殖層計	海面養殖層計	2 138	-	-	-	-	-	-	-	-		
	上記以外の沿岸漁業層計	8 294	-	-	-	735	1	-	-	-		
中小漁業層計	656	1	-	28	-	87	1	-	-	-		
大規模漁業層計	1	-	-	-	-	-	-	1	-	-		

中・ 小型 まき網	刺網			さんま 棒受網	大型 定置網	さけ 定置網	小型 定置網	その他 の 網漁業	はえ縄				遠洋 かつお 一本釣
	さけ・ ます 流し網	かじき 等 流し網	その他 の刺網						遠洋 まぐろ はえ縄	近海 まぐろ はえ縄	沿岸 まぐろ はえ縄	その他 の はえ縄	
2	10	3	915	61	27	534	425	117	-	-	16	182	-
-	-	-	-	-	-	-	-	1	-	-	-	-	-
-	-	-	-	-	-	-	-	-	-	-	-	-	-
-	-	-	138	1	-	-	-	40	-	-	-	22	-
-	-	-	-	-	-	-	-	-	-	-	-	-	-
-	-	-	22	-	-	-	-	3	-	-	-	16	-
-	-	-	266	-	-	-	-	24	-	-	5	54	-
1	3	-	316	7	-	-	-	35	-	-	9	66	-
1	5	2	166	19	-	-	-	13	-	-	2	16	-
-	2	-	6	6	-	-	-	-	-	-	-	5	-
-	-	-	-	12	-	-	-	1	-	-	-	2	-
-	-	-	-	3	-	-	-	-	-	-	-	-	-
-	-	1	1	10	-	-	-	-	-	-	-	-	-
-	-	-	-	3	-	-	-	-	-	-	-	1	-
-	-	-	-	-	-	-	-	-	-	-	-	-	-
-	-	-	-	-	-	-	-	-	-	-	-	-	-
-	-	-	-	-	27	-	-	-	-	-	-	-	-
-	-	-	-	-	-	534	-	-	-	-	-	-	-
-	-	-	-	-	-	-	425	-	-	-	-	-	-
-	-	-	-	-	-	-	-	-	-	-	-	-	-
-	-	-	-	-	-	-	-	-	-	-	-	-	-
-	-	-	-	-	-	-	-	-	-	-	-	-	-
-	-	-	-	-	-	-	-	-	-	-	-	-	-
-	-	-	-	-	-	-	-	-	-	-	-	-	-
-	-	-	-	-	-	-	-	-	-	-	-	-	-
-	-	-	-	-	-	-	-	-	-	-	-	-	-
-	-	-	-	-	-	-	-	-	-	-	-	-	-
-	-	-	-	-	-	-	-	-	-	-	-	-	-
-	-	-	-	-	-	-	-	-	-	-	-	-	-
-	-	-	-	-	-	-	-	-	-	-	-	-	-
-	-	-	-	-	-	-	-	-	-	-	-	-	-
1	3	-	742	8	27	534	425	103	-	-	14	158	-
-	-	-	-	-	-	-	-	-	-	-	-	-	-
1	3	-	742	8	27	534	425	103	-	-	14	158	-
1	7	3	173	53	-	-	-	14	-	-	2	24	-
-	-	-	-	-	-	-	-	-	-	-	-	-	-

釣							小型 捕鯨	潜水器 漁業	採貝・ 採藻	その他 の漁業	魚類養殖			
近海 かつお 一本釣	沿岸 かつお 一本釣	遠洋 いか釣	近海 いか釣	沿岸 いか釣	ひき縄 釣	その他 の釣					ぎんざ け養殖	ぶり類 養殖	まだい 養殖	ひらめ 養殖
-	-	-	4	233	13	137	-	102	2 995	2 321	-	-	-	-
-	-	-	-	-	-	1	-	1	225	14	-	-	-	-
-	-	-	-	-	-	-	-	-	5	2	-	-	-	-
-	-	-	-	4	4	54	-	52	2 394	1 335	-	-	-	-
-	-	-	-	-	-	-	-	-	3	4	-	-	-	-
-	-	-	-	1	5	26	-	6	82	103	-	-	-	-
-	-	-	-	44	4	42	-	30	182	468	-	-	-	-
-	-	-	-	103	-	11	-	6	84	248	-	-	-	-
-	-	-	-	70	-	3	-	5	18	136	-	-	-	-
-	-	-	-	6	-	-	-	1	1	5	-	-	-	-
-	-	-	-	5	-	-	-	1	1	1	-	-	-	-
-	-	-	-	-	-	-	-	-	-	2	-	-	-	-
-	-	-	2	-	-	-	-	-	-	2	-	-	-	-
-	-	-	2	-	-	-	-	-	-	1	-	-	-	-
-	-	-	-	-	-	-	-	-	-	-	-	-	-	-
-	-	-	-	-	-	-	-	-	-	-	-	-	-	-
-	-	-	-	-	-	-	-	-	-	-	-	-	-	-
-	-	-	-	-	-	-	-	-	-	-	-	-	-	-
-	-	-	-	-	-	-	-	-	-	-	-	-	-	-
-	-	-	-	-	-	-	-	-	-	-	-	-	-	-
-	-	-	-	-	-	-	-	-	-	-	-	-	-	-
-	-	-	-	-	-	-	-	-	-	-	-	-	-	-
-	-	-	-	-	-	-	-	-	-	-	-	-	-	-
-	-	-	-	-	-	-	-	-	-	-	-	-	-	-
-	-	-	-	-	-	-	-	-	-	-	-	-	-	-
-	-	-	-	-	-	-	-	-	-	-	-	-	-	-
-	-	-	-	-	-	-	-	-	-	-	-	-	-	-
-	-	-	-	-	-	-	-	-	-	-	-	-	-	-
-	-	-	-	-	-	-	-	-	-	-	-	-	-	-
-	-	-	-	-	-	-	-	-	-	-	-	-	-	-
-	-	-	-	152	13	134	-	95	2 975	2 174	-	-	-	-
-	-	-	-	-	-	-	-	-	-	-	-	-	-	-
-	-	-	-	152	13	134	-	95	2 975	2 174	-	-	-	-
-	-	-	4	81	-	3	-	7	20	147	-	-	-	-
-	-	-	-	-	-	-	-	-	-	-	-	-	-	-

(単位：経営体)

海面養殖														
とらふぐ養殖	くろまぐろ養殖	その他の魚類養殖	ほたてがい養殖	かき類養殖	その他の貝類養殖	くるまえび養殖	ほや類養殖	その他の水産動物類養殖	こんぶ類養殖	わかめ類養殖	のり類養殖	その他の海藻類養殖	真珠養殖	真珠母貝養殖
-	-	1	1 176	148	8	-	4	37	749	15	-	-	-	-
-	-	-	-	-	-	-	-	-	-	-	-	-	-	-
-	-	-	-	-	-	-	-	-	-	-	-	-	-	-
-	-	-	-	-	-	-	-	-	-	-	-	-	-	-
-	-	-	-	-	-	-	-	-	-	-	-	-	-	-
-	-	-	-	-	-	-	-	-	-	-	-	-	-	-
-	-	-	-	-	-	-	-	-	-	-	-	-	-	-
-	-	-	-	-	-	-	-	-	-	-	-	-	-	-
-	-	-	-	-	-	-	-	-	-	-	-	-	-	-
-	-	-	-	-	-	-	-	-	-	-	-	-	-	-
-	-	-	-	-	-	-	-	-	-	-	-	-	-	-
-	-	-	-	-	-	-	-	-	-	-	-	-	-	-
-	-	-	-	-	-	-	-	-	-	-	-	-	-	-
-	-	-	-	-	-	-	-	-	-	-	-	-	-	-
-	-	-	-	-	-	-	-	-	-	-	-	-	-	-
-	-	-	-	-	-	-	-	-	-	-	-	-	-	-
-	-	-	-	-	-	-	-	-	-	-	-	-	-	-
-	-	-	-	-	-	-	-	-	-	-	-	-	-	-
-	-	-	-	-	-	-	-	-	-	-	-	-	-	-
-	-	-	-	-	-	-	-	-	-	-	-	-	-	-
-	-	-	-	-	-	-	-	-	-	-	-	-	-	-
-	-	-	-	-	-	-	-	-	-	-	-	-	-	-
-	-	-	-	-	-	-	-	-	-	-	-	-	-	-
-	-	1	-	-	-	-	-	-	-	-	-	-	-	-
-	-	-	1 176	-	-	-	-	-	-	-	-	-	-	-
-	-	-	-	148	-	-	-	-	-	-	-	-	-	-
-	-	-	-	-	8	-	-	-	-	-	-	-	-	-
-	-	-	-	-	-	-	-	-	-	-	-	-	-	-
-	-	-	-	-	-	-	4	-	-	-	-	-	-	-
-	-	-	-	-	-	-	-	37	-	-	-	-	-	-
-	-	-	-	-	-	-	-	-	749	-	-	-	-	-
-	-	-	-	-	-	-	-	-	-	15	-	-	-	-
-	-	-	-	-	-	-	-	-	-	-	-	-	-	-
-	-	-	-	-	-	-	-	-	-	-	-	-	-	-
-	-	-	-	-	-	-	-	-	-	-	-	-	-	-
-	-	1	1 176	148	8	-	4	37	749	15	-	-	-	-
-	-	1	1 176	148	8	-	4	37	749	15	-	-	-	-
-	-	-	-	-	-	-	-	-	-	-	-	-	-	-
-	-	-	-	-	-	-	-	-	-	-	-	-	-	-
-	-	-	-	-	-	-	-	-	-	-	-	-	-	-

5 経営体階層別営んだ漁業種類別経営体数 —北海道—

経営体階層	計	底びき網					船びき網	まき網				
		遠洋底びき網	以西底びき網	沖合底びき網		小型底びき網		大中型まき網				
				1そうびき	2そうびき			1そうまき 遠洋かつお・まぐろ	1そうまき 近海かつお・まぐろ	1そうまき その他	2そうまき	
計	11 089	1	-	29	-	1 498	14	1	-	-	-	
漁船非使用階層	242	-	-	-	-	-	-	-	-	-	-	
漁船使用	無動力漁船のみ	7	-	-	-	-	-	-	-	-	-	
	船外機付漁船	4 134	-	-	-	185	-	-	-	-	-	
	動力	1 トン未満	7	-	-	-	1	-	-	-	-	-
		1 ～ 3	303	-	-	-	69	-	-	-	-	-
		3 ～ 5	1 552	-	-	-	566	10	-	-	-	-
		5 ～ 10	1 063	-	-	-	254	2	-	-	-	-
		10 ～ 20	528	-	-	1	140	1	-	-	-	-
		20 ～ 30	36	-	-	-	10	-	-	-	-	-
		30 ～ 50	28	-	-	-	6	-	-	-	-	-
		50 ～ 100	6	-	-	-	2	-	-	-	-	-
		100 ～ 200	44	-	-	23	5	-	-	-	-	-
		200 ～ 500	12	-	-	3	2	-	-	-	-	-
		500 ～ 1,000	2	1	-	1	-	-	-	-	-	-
		1,000 ～ 3,000	1	-	-	1	-	-	1	-	-	-
3,000 トン以上		-	-	-	-	-	-	-	-	-	-	
大型定置網	27	-	-	-	-	-	-	-	-	-		
さけ定置網	534	-	-	-	-	21	-	-	-	-		
小型定置網	425	-	-	-	-	18	-	-	-	-		
海面養殖	魚類	ぎんざけ養殖	-	-	-	-	-	-	-	-	-	
		ぶり類養殖	-	-	-	-	-	-	-	-	-	
		まだい養殖	-	-	-	-	-	-	-	-	-	
		ひらめ養殖	-	-	-	-	-	-	-	-	-	
		とらふぐ養殖	-	-	-	-	-	-	-	-	-	
		くろまぐろ養殖	-	-	-	-	-	-	-	-	-	
		その他の魚類養殖	1	-	-	-	-	-	-	-	-	
	貝類	ほたてがい養殖	1 176	-	-	-	206	-	-	-	-	
		かき類養殖	148	-	-	-	2	-	-	-	-	
		その他の貝類養殖	8	-	-	-	-	-	-	-	-	
		くるまえび養殖	-	-	-	-	-	-	-	-	-	
		ほや類養殖	4	-	-	-	1	-	-	-	-	
		その他の水産動物類養殖	37	-	-	-	4	1	-	-	-	
		こんぶ類養殖	749	-	-	-	6	-	-	-	-	
		わかめ類養殖	15	-	-	-	-	-	-	-	-	
		のり類養殖	-	-	-	-	-	-	-	-	-	
海藻類	その他の海藻類養殖	-	-	-	-	-	-	-	-	-		
	真珠養殖	-	-	-	-	-	-	-	-	-		
	真珠母貝養殖	-	-	-	-	-	-	-	-	-		
	沿岸漁業層計	10 432	-	-	-	1 333	13	-	-	-		
海面養殖層計	海面養殖層計	2 138	-	-	-	219	1	-	-	-		
	上記以外の沿岸漁業層計	8 294	-	-	-	1 114	12	-	-	-		
中小漁業層計	656	1	-	28	-	165	1	-	-	-		
大規模漁業層計	1	-	-	1	-	-	-	1	-	-		

中・ 小型 まき網	刺網			さんま 棒受網	大型 定置網	さけ 定置網	小型 定置網	その他 の 網漁業	はえ縄				遠洋 かつお 一本釣
	さけ・ ます 流し網	かじき 等 流し網	その他 の刺網						遠洋 まぐろ はえ縄	近海 まぐろ はえ縄	沿岸 まぐろ はえ縄	その他 の はえ縄	
3	39	7	2 432	74	32	792	1 059	561	-	-	41	441	-
-	-	-	1	-	-	1	-	1	-	-	-	-	-
-	-	-	-	-	-	-	-	-	-	-	-	-	-
-	-	-	538	1	-	49	169	140	-	-	-	89	-
-	-	-	1	-	-	-	-	1	-	-	-	1	-
-	-	-	78	-	-	9	19	12	-	-	-	31	-
1	-	-	640	1	-	21	58	112	-	-	11	105	-
1	8	-	510	13	-	19	40	97	-	-	20	103	-
1	17	4	236	22	3	41	31	36	-	-	5	33	-
-	5	-	16	8	-	5	4	5	-	-	-	10	-
-	5	-	8	12	-	4	1	5	-	-	-	7	-
-	2	-	-	3	-	2	-	-	-	-	-	1	-
-	1	2	2	10	1	-	-	-	-	-	-	2	-
-	1	1	1	4	-	-	-	1	-	-	-	3	-
-	-	-	-	-	-	-	-	-	-	-	-	-	-
-	-	-	-	-	-	-	-	-	-	-	-	-	-
-	-	-	-	-	-	-	-	-	-	-	-	-	-
-	-	-	-	-	-	27	3	5	1	-	-	-	-
-	-	-	61	-	-	534	141	37	-	-	-	8	-
-	-	-	48	-	-	26	425	17	-	-	-	8	-
-	-	-	-	-	-	-	-	-	-	-	-	-	-
-	-	-	-	-	-	-	-	-	-	-	-	-	-
-	-	-	-	-	-	-	-	-	-	-	-	-	-
-	-	-	-	-	-	-	-	-	-	-	-	-	-
-	-	-	-	-	-	-	-	-	-	-	-	-	-
-	-	-	-	-	-	-	-	-	-	-	-	-	-
-	-	-	-	-	-	-	-	-	-	-	1	-	-
-	-	-	188	-	-	73	126	84	-	-	-	25	-
-	-	-	15	-	-	1	14	7	-	-	-	-	-
-	-	-	-	-	-	-	1	-	-	-	-	-	-
-	-	-	-	-	-	-	-	-	-	-	-	-	-
-	-	-	-	-	-	-	-	-	-	-	-	-	-
-	-	-	7	-	-	-	2	-	-	-	-	1	-
-	-	-	82	-	1	4	23	5	-	-	4	14	-
-	-	-	-	-	-	-	-	-	-	-	-	-	-
-	-	-	-	-	-	-	-	-	-	-	-	-	-
-	-	-	-	-	-	-	-	-	-	-	-	-	-
2	8	-	2 169	15	28	740	1 023	514	-	-	36	385	-
-	-	-	292	-	1	78	166	96	-	-	5	40	-
2	8	-	1 877	15	27	662	857	418	-	-	31	345	-
1	31	7	263	59	4	52	36	47	-	-	5	56	-
-	-	-	-	-	-	-	-	-	-	-	-	-	-

釣							小型 捕鯨	潜水器 漁業	採貝・ 採藻	その他 の漁業	魚類養殖			
近海 かつお 一本釣	沿岸 かつお 一本釣	遠洋 いか釣	近海 いか釣	沿岸 いか釣	ひき縄 釣	その他 の釣					ぎんざ け養殖	ぶり類 養殖	まだい 養殖	ひらめ 養殖
-	-	-	5	470	61	793	-	284	6 324	5 994	-	-	-	-
-	-	-	-	-	-	1	-	1	234	47	-	-	-	-
-	-	-	-	-	-	1	-	-	7	4	-	-	-	-
-	-	-	-	21	10	312	-	152	3 540	2 630	-	-	-	-
-	-	-	-	-	-	1	-	-	6	6	-	-	-	-
-	-	-	-	8	8	85	-	8	213	219	-	-	-	-
-	-	-	-	109	39	191	-	50	835	1 057	-	-	-	-
-	-	-	-	184	4	69	-	21	448	661	-	-	-	-
-	-	-	-	98	-	17	-	27	105	277	-	-	-	-
-	-	-	-	8	-	5	-	2	12	19	-	-	-	-
-	-	-	-	7	-	1	-	1	8	6	-	-	-	-
-	-	-	-	-	-	-	-	-	1	2	-	-	-	-
-	-	-	2	-	-	-	-	-	-	3	-	-	-	-
-	-	-	3	-	-	-	-	-	-	2	-	-	-	-
-	-	-	-	-	-	-	-	-	-	-	-	-	-	-
-	-	-	-	-	-	-	-	-	-	1	-	-	-	-
-	-	-	-	-	-	-	-	-	-	-	-	-	-	-
-	-	-	-	-	-	-	-	-	-	-	-	-	-	-
-	-	-	-	1	-	4	-	6	55	74	-	-	-	-
-	-	-	-	6	-	14	-	5	139	121	-	-	-	-
-	-	-	-	-	-	-	-	-	-	-	-	-	-	-
-	-	-	-	-	-	-	-	-	-	-	-	-	-	-
-	-	-	-	-	-	-	-	-	-	-	-	-	-	-
-	-	-	-	-	-	-	-	-	-	-	-	-	-	-
-	-	-	-	-	-	-	-	-	-	-	-	-	-	-
-	-	-	-	1	-	-	-	-	1	1	-	-	-	-
-	-	-	-	4	-	5	-	4	153	297	-	-	-	-
-	-	-	-	-	-	-	-	-	83	9	-	-	-	-
-	-	-	-	1	-	3	-	2	2	2	-	-	-	-
-	-	-	-	-	-	-	-	-	-	-	-	-	-	-
-	-	-	-	-	-	-	-	-	1	2	-	-	-	-
-	-	-	-	1	-	4	-	1	29	8	-	-	-	-
-	-	-	-	21	-	77	-	4	440	537	-	-	-	-
-	-	-	-	-	-	3	-	-	12	9	-	-	-	-
-	-	-	-	-	-	-	-	-	-	-	-	-	-	-
-	-	-	-	-	-	-	-	-	-	-	-	-	-	-
-	-	-	-	-	-	-	-	-	-	-	-	-	-	-
-	-	-	-	357	61	770	-	254	6 198	5 684	-	-	-	-
-	-	-	-	28	-	92	-	11	721	865	-	-	-	-
-	-	-	-	329	61	678	-	243	5 477	4 819	-	-	-	-
-	-	-	5	113	-	23	-	30	126	309	-	-	-	-
-	-	-	-	-	-	-	-	-	-	1	-	-	-	-

(単位：経営体)

海面養殖														
とらふぐ養殖	くろまぐろ養殖	その他の魚類養殖	ほたてがい養殖	かき類養殖	その他の貝類養殖	くるまえばい養殖	ほや類養殖	その他の水産動物類養殖	こんぶ類養殖	わかめ類養殖	のり類養殖	その他の海藻類養殖	真珠養殖	真珠母貝養殖
-	-	2	1 301	454	24	-	129	105	905	99	1	1	-	-
-	-	-	-	1	-	-	-	-	-	-	-	-	-	-
-	-	-	-	-	-	-	-	-	-	-	-	-	-	-
-	-	-	3	47	6	-	-	43	71	16	-	-	-	-
-	-	-	-	-	-	-	-	-	-	-	-	-	-	-
-	-	-	1	-	-	-	-	-	5	3	-	-	-	-
-	-	-	27	7	1	-	-	6	18	1	-	-	-	-
-	-	-	8	7	-	-	2	2	20	1	-	-	-	-
-	-	-	8	1	-	-	-	1	10	-	-	-	-	-
-	-	-	2	-	-	-	-	1	1	-	-	-	-	-
-	-	-	-	-	-	-	-	-	-	-	-	-	-	-
-	-	-	-	-	1	-	-	-	-	-	-	-	-	-
-	-	-	-	-	-	-	-	-	-	-	-	-	-	-
-	-	-	-	-	-	-	-	-	-	-	-	-	-	-
-	-	-	-	-	-	-	-	-	-	-	-	-	-	-
-	-	-	1	1	-	-	-	-	-	-	-	-	-	-
-	-	-	13	5	-	-	-	-	3	2	-	-	-	-
-	-	-	17	9	1	-	1	3	12	6	-	1	-	-
-	-	-	-	-	-	-	-	-	-	-	-	-	-	-
-	-	-	-	-	-	-	-	-	-	-	-	-	-	-
-	-	-	-	-	-	-	-	-	-	-	-	-	-	-
-	-	-	-	-	-	-	-	-	-	-	-	-	-	-
-	-	-	-	-	-	-	-	-	-	-	-	-	-	-
-	-	1	-	-	-	-	-	-	-	-	-	-	-	-
-	-	-	1 176	223	-	-	118	1	6	4	1	-	-	-
-	-	-	35	148	2	-	2	-	-	6	-	-	-	-
-	-	-	1	1	8	-	-	1	4	2	-	-	-	-
-	-	-	-	-	-	-	-	-	-	-	-	-	-	-
-	-	-	3	-	-	-	4	-	-	1	-	-	-	-
-	-	1	-	4	1	-	-	37	6	6	-	-	-	-
-	-	-	5	-	4	-	-	9	749	36	-	-	-	-
-	-	-	1	-	-	-	2	1	-	15	-	-	-	-
-	-	-	-	-	-	-	-	-	-	-	-	-	-	-
-	-	-	-	-	-	-	-	-	-	-	-	-	-	-
-	-	-	-	-	-	-	-	-	-	-	-	-	-	-
-	-	2	1 291	453	23	-	129	103	894	99	1	1	-	-
-	-	2	1 221	376	15	-	126	49	765	70	1	-	-	-
-	-	-	70	77	8	-	3	54	129	29	-	1	-	-
-	-	-	10	1	1	-	-	2	11	-	-	-	-	-
-	-	-	-	-	-	-	-	-	-	-	-	-	-	-

6 漁業経営体の基本構成 - (総合)振興局別-

区分		北海道	石狩	後志	胆振	日高	渡島	檜山	留萌	宗谷	オホーツク	十勝	釧路	根室	
漁業経営体数	経営体	11 089	97	628	552	1 156	2 885	455	361	1 548	805	202	1 091	1 309	
漁船総隻数	隻	19 142	224	1 118	814	1 484	4 577	895	561	2 866	1 669	276	1 844	2 814	
無動力漁船隻数	隻	77	1	8	2	7	8	11	13	8	-	1	6	12	
船外機付漁船隻数	隻	12 689	153	717	289	1 132	2 981	605	254	2 047	785	114	1 497	2 115	
動力漁船隻数	隻	6 376	70	393	523	345	1 588	279	294	811	884	161	341	687	
トン数規模別	1トン未満	隻	31	-	8	1	2	5	-	1	2	5	-	2	5
	1～3	隻	650	11	29	18	54	221	49	11	28	118	8	51	52
	3～5	隻	2 461	38	196	267	134	457	126	163	362	393	55	65	205
	5～10	隻	1 949	13	104	195	91	765	57	77	154	117	60	154	162
	10～20	隻	1 191	8	48	36	58	135	46	40	251	241	31	53	244
	20～30	隻	21	-	1	-	3	1	-	-	-	-	2	6	8
	30～50	隻	8	-	-	-	-	-	-	-	-	2	-	3	3
	50～100	隻	1	-	-	-	-	-	-	1	-	-	-	-	-
	100～150	隻	17	-	2	5	-	2	-	1	2	-	5	-	-
	150～200	隻	43	-	5	1	3	2	1	-	8	8	-	7	8
	200～350	隻	3	-	-	-	-	-	-	-	3	-	-	-	-
	350～500	隻	1	-	-	-	-	-	-	-	1	-	-	-	-
	500～1,000	隻	-	-	-	-	-	-	-	-	-	-	-	-	-
	1,000～3,000	隻	-	-	-	-	-	-	-	-	-	-	-	-	-
3,000トン以上	隻	-	-	-	-	-	-	-	-	-	-	-	-	-	
動力漁船総トン数	T	58 798.0	423.4	3 712.0	4 336.0	3 127.8	11 135.4	2 011.2	2 242.6	9 581.2	8 010.7	1 912.4	4 110.3	8 195.0	
11月1日現在の海上作業従事者数	人	25 012	184	1 115	1 326	2 192	5 728	590	789	2 781	3 908	634	2 312	3 453	
家族	計	人	10 645	49	543	570	1 211	3 758	371	246	1 022	895	98	1 015	867
	男	人	9 043	48	495	485	881	3 066	364	234	1 019	725	93	811	822
	女	人	1 602	1	48	85	330	692	7	12	3	170	5	204	45
責任の経営者のある者	計	人	1 682	5	64	71	83	101	41	75	364	239	39	58	542
	男	人	1 668	5	63	69	83	101	41	75	363	238	39	57	534
	女	人	14	-	1	2	-	-	-	-	1	1	-	1	8
雇用者	人	12 685	130	508	685	898	1 869	178	468	1 395	2 774	497	1 239	2 044	

7 主とする漁業種類別漁業経営体数 (総合)振興局別

(単位：経営体)

漁業種類別		北海道	石狩	後志	胆振	日高	渡島	檜山	留萌	宗谷	オホーツク	十勝	釧路	根室	
計		11 089	97	628	552	1 156	2 885	455	361	1 548	805	202	1 091	1 309	
底びき網	遠洋底びき網	1	-	-	-	-	-	-	-	1	-	-	-	-	
	以西底びき網	-	-	-	-	-	-	-	-	-	-	-	-	-	
	沖合底びき網	1 そうびき	28	-	4	2	2	-	-	-	6	7	3	4	-
		2 そうびき	-	-	-	-	-	-	-	-	-	-	-	-	-
	小型底びき網	822	18	49	170	31	99	1	72	178	18	57	30	99	
船びき網		2	-	-	-	1	-	-	-	-	-	-	1	-	
まき網	大型まき網	1 そうまき遠洋かつお・まぐろ	1	-	-	-	-	-	-	-	1	-	-	-	-
		1 そうまき近海かつお・まぐろ	-	-	-	-	-	-	-	-	-	-	-	-	-
		1 そうまきその他	-	-	-	-	-	-	-	-	-	-	-	-	-
		2 そうまき	-	-	-	-	-	-	-	-	-	-	-	-	-
	中・小型まき網	2	-	-	-	-	-	-	-	2	-	-	-	-	
刺網	さけ・ます流し網		10	-	-	2	1	-	-	-	-	-	3	2	2
	かじき等流し網		3	-	-	-	2	-	-	-	-	-	1	-	-
	その他の刺網		915	48	108	148	88	166	7	28	95	22	1	45	159
さんま棒受網		61	-	-	1	3	1	-	-	1	-	5	19	31	
大型定置網		27	-	4	-	-	17	-	-	1	1	-	-	4	
さけ定置網		534	18	35	29	51	60	31	12	42	70	13	33	140	
小型定置網		425	-	23	2	2	78	23	2	79	105	-	2	109	
その他の網漁業		117	-	22	1	5	22	6	1	9	12	1	10	28	
はえ縄	遠洋まぐろはえ縄		-	-	-	-	-	-	-	-	-	-	-	-	
	近海まぐろはえ縄		-	-	-	-	-	-	-	-	-	-	-	-	
	沿岸まぐろはえ縄		16	-	-	-	-	16	-	-	-	-	-	-	
	その他のはえ縄		182	-	12	-	43	50	9	13	4	5	4	30	12
釣	遠洋かつお一本釣		-	-	-	-	-	-	-	-	-	-	-	-	
	近海かつお一本釣		-	-	-	-	-	-	-	-	-	-	-	-	
	沿岸かつお一本釣		-	-	-	-	-	-	-	-	-	-	-	-	
	遠洋いか釣		-	-	-	-	-	-	-	-	-	-	-	-	
	近海いか釣		4	-	1	-	-	3	-	-	-	-	-	-	
	沿岸いか釣		233	-	27	1	1	131	63	-	-	-	3	-	7
	ひき縄釣		13	1	-	-	-	7	4	1	-	-	-	-	-
	その他の釣		137	-	7	-	2	94	20	3	4	4	-	-	3
小型捕鯨		-	-	-	-	-	-	-	-	-	-	-	-	-	
潜水器漁業		102	-	4	8	4	5	21	1	4	9	-	9	37	
採貝・採藻		2 995	1	64	6	851	461	16	10	234	61	78	731	482	
その他の漁業		2 321	5	252	44	69	432	250	156	804	96	33	45	135	
海面養殖	魚類養殖	ぎんざけ養殖	-	-	-	-	-	-	-	-	-	-	-	-	
		ぶり類養殖	-	-	-	-	-	-	-	-	-	-	-	-	
		まだい養殖	-	-	-	-	-	-	-	-	-	-	-	-	
		ひらめ養殖	-	-	-	-	-	-	-	-	-	-	-	-	
		とらふぐ養殖	-	-	-	-	-	-	-	-	-	-	-	-	
		くろまぐろ養殖	-	-	-	-	-	-	-	-	-	-	-	-	
		その他の魚類養殖	1	-	-	-	-	1	-	-	-	-	-	-	-
		ほたてがい養殖	1 176	6	13	138	-	528	1	62	24	384	-	1	19
		かき類養殖	148	-	2	-	-	28	-	-	-	11	-	104	3
		その他の貝類養殖	8	-	-	-	-	4	3	-	-	-	-	1	-
		くるまえび養殖	-	-	-	-	-	-	-	-	-	-	-	-	-
		ほや類養殖	4	-	-	-	-	4	-	-	-	-	-	-	-
		その他の水産動物類養殖	37	-	1	-	-	11	-	-	-	-	-	24	1
		こんぶ類養殖	749	-	-	-	-	652	-	-	59	-	-	-	38
	わかめ類養殖	15	-	-	-	-	15	-	-	-	-	-	-	-	
	のり類養殖	-	-	-	-	-	-	-	-	-	-	-	-	-	
	その他の海藻類養殖	-	-	-	-	-	-	-	-	-	-	-	-	-	
	真珠養殖	-	-	-	-	-	-	-	-	-	-	-	-	-	
	真珠母貝養殖	-	-	-	-	-	-	-	-	-	-	-	-	-	

8 経営体階層別個人経営体数 (総合)振興局別

(単位：経営体)

経営体階層別	北海道	石狩	後志	胆振	日高	渡島	檜山	留萌	宗谷	オホーツク	十勝	釧路	根室
計	10 006	91	592	483	1 082	2 827	424	307	1 355	646	167	1 020	1 012
漁船非使用階層	242	-	5	-	173	20	2	2	2	-	22	11	5
漁船使用階層	無動力漁船のみ	7	-	3	-	1	1	-	-	-	1	1	-
	船外機付漁船	4 112	39	253	30	640	754	190	74	776	72	34	659
	1 トン未満	7	-	3	-	-	2	-	-	-	1	-	1
	1 ～ 3	293	4	15	6	45	139	26	6	13	1	4	21
	3 ～ 5	1 460	23	134	145	129	243	92	147	285	38	46	43
	5 ～ 10	947	6	84	100	79	226	39	29	127	26	46	129
	10 ～ 20	398	1	35	59	10	75	33	14	60	41	9	19
	20 ～ 30	24	-	1	3	-	8	6	-	-	-	1	3
	30 ～ 50	9	-	-	1	-	2	1	-	1	1	-	-
	50 ～ 100	-	-	-	-	-	-	-	-	-	-	-	-
	100 ～ 200	1	-	-	-	-	-	1	-	-	-	-	-
	200 ～ 500	-	-	-	-	-	-	-	-	-	-	-	-
	500 ～ 1,000	-	-	-	-	-	-	-	-	-	-	-	-
1,000 ～ 3,000	-	-	-	-	-	-	-	-	-	-	-	-	
3,000 トン以上	-	-	-	-	-	-	-	-	-	-	-	-	
大型定置網	6	-	-	-	-	4	-	-	1	1	-	-	
さけ定置網	148	15	29	5	5	38	16	4	4	12	4	5	
小型定置網	298	-	17	2	-	74	15	2	18	69	-	1	
海面養殖	ぎんざけ養殖	-	-	-	-	-	-	-	-	-	-	-	-
	ぶり類養殖	-	-	-	-	-	-	-	-	-	-	-	-
	まだい養殖	-	-	-	-	-	-	-	-	-	-	-	-
	ひらめ養殖	-	-	-	-	-	-	-	-	-	-	-	-
	とらふぐ養殖	-	-	-	-	-	-	-	-	-	-	-	-
	くろまぐろ養殖	-	-	-	-	-	-	-	-	-	-	-	-
	その他の魚類養殖	1	-	-	-	-	1	-	-	-	-	-	-
	はたてがい養殖	1 099	3	10	132	-	527	1	29	10	373	-	1
	かき類養殖	145	-	2	-	-	28	-	-	-	11	-	101
	その他の貝類養殖	6	-	-	-	-	3	2	-	-	-	-	1
	くるまえび養殖	-	-	-	-	-	-	-	-	-	-	-	-
	ほや類養殖	4	-	-	-	-	4	-	-	-	-	-	-
	その他の水産動物類養殖	36	-	1	-	-	11	-	-	-	-	-	24
こんぶ類養殖	748	-	-	-	-	652	-	-	58	-	-	-	
わかめ類養殖	15	-	-	-	-	15	-	-	-	-	-	-	
のり類養殖	-	-	-	-	-	-	-	-	-	-	-	-	
その他の海藻類養殖	-	-	-	-	-	-	-	-	-	-	-	-	
真珠養殖	-	-	-	-	-	-	-	-	-	-	-	-	
真珠母貝養殖	-	-	-	-	-	-	-	-	-	-	-	-	
沿岸漁業層計	9 574	90	556	420	1 072	2 742	383	293	1 294	604	157	998	
海面養殖層計	2 054	3	13	132	-	1 241	3	29	68	384	-	127	
上記以外の沿岸漁業層計	7 520	87	543	288	1 072	1 501	380	264	1 226	220	157	871	
中小漁業層計	432	1	36	63	10	85	41	14	61	42	10	22	
大規模漁業層計	-	-	-	-	-	-	-	-	-	-	-	-	

9 後継者のいる個人経営体数 (総合)振興局別

(単位：経営体、%)

後継者有無別	北海道	石狩	後志	胆振	日高	渡島	檜山	留萌	宗谷	オホーツク	十勝	釧路	根室
個人経営体数	10 006	91	592	483	1 082	2 827	424	307	1 355	646	167	1 020	1 012
後継者あり	2 964	14	122	127	324	735	49	63	341	311	63	344	471
後継者がいる割合	29.6	15.4	20.6	26.3	29.9	26.0	11.6	20.5	25.2	48.1	37.7	33.7	46.5

10 自営・雇われ別、男女別・年齢階層別漁業就業者数 —(総合)振興局別—

(単位：人)

自営・雇われ別 男女別・年齢別	北海道	石狩	後志	胆振	日高	渡島	檜山	留萌	宗谷	オホーツク	十勝	釧路	根室	
計	24 378	188	1 144	1 156	2 225	5 499	522	784	2 752	3 133	635	2 692	3 648	
自家漁業就業者計	10 845	48	603	427	1 254	3 763	291	292	971	806	88	1 442	860	
男	計	8 440	45	543	344	798	2 883	279	275	957	559	60	922	775
	15～19歳	58	1	2	1	2	25	1	-	6	4	-	12	4
	20～24	186	3	11	6	15	60	-	2	17	20	2	22	28
	25～29	264	-	17	9	18	74	1	8	31	37	1	32	36
	30～34	336	3	26	12	23	118	1	11	28	36	1	41	36
	35～39	416	4	14	22	36	156	4	9	34	47	3	32	55
	40～44	460	1	28	17	42	162	3	16	33	46	3	49	60
	45～49	591	5	33	31	51	225	15	21	45	62	3	49	51
	50～54	696	3	51	35	58	251	13	32	48	51	2	84	68
	55～59	820	1	46	49	69	235	10	33	87	72	6	120	92
	60～64	958	8	65	30	100	327	20	33	98	71	3	110	93
	65～69	1 263	3	66	42	145	449	47	32	148	51	11	152	117
	70～74	806	3	45	35	87	294	43	14	93	28	10	81	73
	75歳以上	1 586	10	139	55	152	507	121	64	289	34	15	138	62
女	計	2 405	3	60	83	456	880	12	17	14	247	28	520	85
	15～19歳	2	-	1	-	-	-	-	-	-	-	-	1	-
	20～24	6	-	1	-	1	3	-	-	-	-	-	1	-
	25～29	27	1	-	1	4	7	-	-	-	6	-	5	3
	30～34	56	-	3	2	10	20	1	1	-	11	-	5	3
	35～39	96	-	2	4	17	41	-	1	1	15	-	14	1
	40～44	154	-	5	8	14	64	-	3	1	31	-	25	3
	45～49	207	1	4	11	32	83	1	2	1	32	-	36	4
	50～54	284	-	9	9	32	112	1	1	1	28	3	76	12
	55～59	313	-	9	5	49	121	-	3	1	37	3	71	14
	60～64	367	-	4	11	57	155	1	1	3	31	4	90	10
	65～69	414	-	7	17	85	155	4	4	3	28	5	87	19
	70～74	226	-	5	5	62	65	2	1	2	16	6	55	7
	75歳以上	253	1	10	10	93	54	2	-	1	12	7	55	8
団体経営体責任のある者の漁業就業者計	計	2 418	10	65	104	102	113	65	86	500	394	64	77	838
男	計	2 388	10	64	102	102	113	65	83	499	389	63	71	827
	15～19歳	1	-	-	-	-	-	1	-	-	-	-	-	-
	20～24	26	-	2	1	-	-	1	-	3	7	-	-	12
	25～29	52	-	1	1	1	3	-	6	16	9	1	2	12
	30～34	109	-	2	3	1	5	6	4	27	30	-	1	30
	35～39	147	-	9	5	1	4	2	7	32	33	1	5	48
	40～44	211	2	2	5	10	8	1	4	53	35	1	2	88
	45～49	264	1	6	3	2	8	8	7	65	42	8	5	109
	50～54	328	3	7	12	21	14	7	9	71	45	9	8	122
	55～59	377	-	7	21	16	15	7	15	91	65	9	13	118
	60～64	326	3	8	16	21	15	6	14	46	61	15	11	110
	65～69	305	-	8	24	18	19	12	9	39	42	9	14	111
	70～74	143	1	7	2	2	8	6	7	35	11	7	6	51
	75歳以上	99	-	5	9	9	14	8	1	21	9	3	4	16
女	計	30	-	1	2	-	-	-	3	1	5	1	6	11
	15～19歳	-	-	-	-	-	-	-	-	-	-	-	-	-
	20～24	-	-	-	-	-	-	-	-	-	-	-	-	-
	25～29	-	-	-	-	-	-	-	-	-	-	-	-	-
	30～34	-	-	-	-	-	-	-	-	-	-	-	-	-
	35～39	1	-	-	-	-	-	-	-	-	-	-	-	1
	40～44	-	-	-	-	-	-	-	-	-	-	-	-	-
	45～49	6	-	-	-	-	-	-	-	-	1	-	3	2
	50～54	6	-	-	1	-	-	-	2	-	-	-	1	2
	55～59	3	-	-	-	-	-	-	1	-	1	-	-	1
	60～64	5	-	1	1	-	-	-	-	-	2	-	1	-
	65～69	5	-	-	-	-	-	-	-	1	-	-	-	4
	70～74	1	-	-	-	-	-	-	-	-	1	-	-	-
	75歳以上	3	-	-	-	-	-	-	-	-	-	1	1	1

10 自営・雇われ別、男女別・年齢階層別漁業就業者数 —(総合)振興局別—

(単位：人)

自営・雇われ別 男女別、年齢別	北海道	石狩	後志	胆振	日高	渡島	檜山	留萌	宗谷	オホーツク	十勝	釧路	根室
雇われ漁業就業者計	11 115	130	476	625	869	1 623	166	406	1 281	1 933	483	1 173	1 950
計	10 662	128	461	575	847	1 556	165	387	1 256	1 820	475	1 076	1 916
15～19歳	147	-	5	4	12	24	2	4	14	46	2	15	19
20～24	700	16	22	28	53	62	7	19	106	213	18	57	99
25～29	921	5	43	48	61	86	3	48	155	216	15	84	157
30～34	1 280	11	41	37	126	217	14	56	148	269	30	130	201
35～39	1 281	14	34	74	125	156	21	64	172	248	64	120	189
40～44	1 192	18	35	73	79	165	14	40	162	213	54	111	228
45～49	1 033	12	37	59	85	174	7	42	89	142	63	72	251
50～54	1 049	14	36	62	85	166	14	37	84	123	56	102	270
55～59	855	9	47	54	63	139	11	28	59	126	33	86	200
60～64	873	10	40	61	60	146	19	17	77	101	67	129	146
65～69	726	10	50	43	65	96	36	14	90	84	41	104	93
70～74	407	8	45	25	24	81	8	11	60	28	23	47	47
75歳以上	198	1	26	7	9	44	9	7	40	11	9	19	16
計	453	2	15	50	22	67	1	19	25	113	8	97	34
15～19歳	5	-	-	-	-	-	-	-	2	1	-	-	2
20～24	10	-	-	1	-	3	-	-	-	2	-	3	1
25～29	18	1	-	1	1	4	-	-	1	6	-	3	1
30～34	32	-	2	1	3	6	-	1	2	6	-	9	2
35～39	49	-	-	2	4	2	-	-	6	25	-	8	2
40～44	46	1	1	1	1	6	-	1	2	17	-	11	5
45～49	35	-	2	8	1	3	-	-	-	12	1	4	4
50～54	59	-	2	8	1	23	-	1	3	10	-	8	3
55～59	29	-	-	4	-	-	-	1	2	4	-	13	5
60～64	69	-	2	9	6	9	1	3	2	16	2	17	2
65～69	40	-	2	5	1	4	-	6	-	7	4	6	5
70～74	38	-	3	5	4	6	-	5	1	6	1	5	2
75歳以上	23	-	1	5	-	1	-	1	4	1	-	10	-