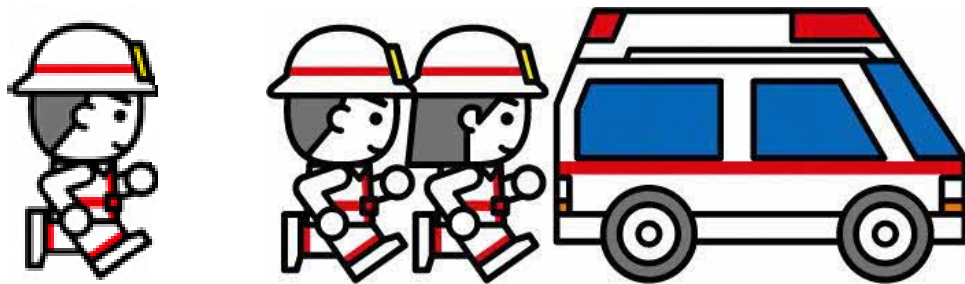


## 救急隊員の感染防止対策について



救急隊員が防護服で出勤しているのは、  
新型コロナウイルスの感染者を搬送するためなのかな？



そうに違いない！ みんなに教えてあげよう！

まってください。  
正確でない情報の拡散は控えてください。



新型コロナウイルスの感染者を搬送するための服装  
ではないのですか？

## 救急隊員の感染防止対策について

新型コロナウイルス感染症以外にも、さまざまな感染症があるので、救急隊員は、全ての救急出動で、感染防止衣等を着用しています。  
傷病者と救急隊員自身を守るための服装です。



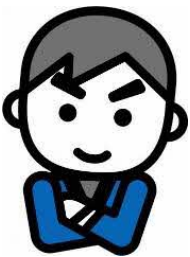
防護服



感染防止衣



防護服を着ていても、**必ずしも新型コロナウイルス感染者を搬送しているわけではない**のですね。



そうだったんですね。  
誤った情報を発信するところでした。

最近、新型コロナウイルス感染者や家族、医療関係者に対する誤った認識から差別や偏見が生まれることが問題になっています。



## 救急隊員の感染防止対策について



自分の家族や知人が差別の対象になったらと思うと、とても怖いですね。



相手への思いやりを忘れずに、冷静な対応をとることが大切です。

救急要請される傷病者及び家族に対し、差別や偏見等のないよう、ご理解・ご協力をお願いします。



私たちが救急隊の服装や活動について理解していることが重要です。

救急活動が行われている現場では、落ち着いて行動していただくようお願いいたします。

全ての道民が心を一つにして、新型コロナウイルス感染症に立ち向かいましょう。



# 救急車の適正利用について

## 救急車は 地域の限られた救急資源



- 救急車は急な病気やけがの搬送手段を確保するため、重要な役割を果たしています。

救急車は24時間365日いつでも出動できるよう、準備していますが、同時に出動できる台数や隊員数には限りがありますので、救急車の適正利用にご理解・ご協力をお願いします。

- 「すぐに病院に行った方がよいか」や「救急車を呼ぶべきか」、困った時は、救急安心センター事業（#7119）を活用ください。

電話口で医師や看護師等の専門家が救急相談に応じます  
（札幌市、石狩市、新篠津村、栗山町、島牧村、当別町、南幌町のみ）

### 【札幌市ホームページ\_#7119事業】

<https://www.city.sapporo.jp/hokenjo/qq7199/naiyou.html>

- 急な病気やけがをした時、該当する症状を画面上で選択していくと、緊急度に応じた必要な対応が表示され、119番通報や医療機関、受信手段の選択ができる全国救急診断アプリ（愛称：Q助）も活用ください。

### 【消防庁ホームページ\_全国救急診断アプリ（愛称：Q助）】

<https://www.fdma.go.jp/mission/enrichment/appropriate/appropriate003.html>

