

ほっかいどう

広報紙

年5回発行
(5・8・10・12・2月の下旬)

北海道新幹線
いよいよ3月26日(土)開業

北海道



【特集】もうすぐ開業！北海道新幹線

つながる！ひろがる！北海道新幹線
私たちの想いをのせて
いよいよ3月26日(土)、走り出します。

北海道新幹線(新青森駅～新函館北斗駅間)の開業は目の前。
これからは、北海道と東北とはもちろん、首都圏や北関東との交流がさらに広がります。
北海道新幹線の開業は、観光やビジネス、交通ネットワークなど
さまざまな分野で新しい時代を拓く大きな鍵です。
私たちみんなで開業を盛り上げ、北海道の魅力を積極的に発信していきましょう。

北海道新幹線開業は、北海道の発展のチャンスです。

私たち道民が待ちに待った北海道新幹線が、3月26日に開業します。
道民の皆さまのこれまでのご理解とご協力に、心から感謝申し上げます。
北海道新幹線の開業は、本道の発展にとって大きなチャンスです。
大きな盛り上がりの中で開業を迎え、その効果を最大限に活かし、
北海道全体の活性化につなげていくことができるよう、
オール北海道で取り組んでまいりましょう。



北海道知事 斉藤 ひとみ



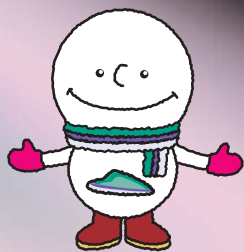
北海道新幹線 JR北海道 H5系
提供:JR北海道

特集クイズ

鳥の名前から
つけられた
北海道新幹線の
列車名は？

- ①はやぶさ
- ②おおわし
- ③ふくろう

答えは中面下に▶



北海道新幹線PRキャラクター
どこでもユキちゃん

もうすぐ開業、
楽しみでスノー！

お知らせ この冬も、オール北海道で節電を！ご協力をお願いします。【平成28年3月31日(木)までの平日8～21時】

北海道新幹線の開業を、私たちみんなで歓迎しましょう。



待ちに待った北海道新幹線の開業はもうすぐ。開業の効果を全道に広げるため、さまざまな取り組みが進められています。★特集に関するお問い合わせは、道庁新幹線推進室 ☎(011)204-5333

北海道新幹線開業NAVI 検索



北海道新幹線PRキャラクターとこでもユキちゃん



早わかり!北海道新幹線

北海道新幹線で本州が身近に

北海道新幹線は、東北新幹線の新青森から札幌まで約360kmに及ぶ路線です。いよいよ3月26日(土)に「新青森～新函館北斗」間の約149kmが開業します。また、新函館北斗から札幌までの区間は、2012年に認可・着工され、2030年度末の開業に向けて工事が進められています。

北海道新幹線の開業により、東京～新函館北斗間を10往復するほか、仙台、盛岡、新青森と新函館北斗の間でそれぞれ1往復が運行します。

新幹線開業をきっかけに、東北地方をはじめ、首都圏・北関東など各地域との交流が活発になると期待されています。

※平成27年1月14日開催政府・与党整備新幹線検討委員会より

北海道新幹線開業後の所要時間(最速)

新青森駅	→	1時間 1分
盛岡駅	→	1時間 50分
仙台駅	→	2時間 30分
東京駅	→	4時間 2分
木古内駅から		
新青森駅	→	51分
盛岡駅	→	1時間 45分
仙台駅	→	2時間 28分
東京駅	→	4時間 2分

雄大な北の大地にふさわしい、さわやかなデザイン。

新幹線のファーストクラス「グランクラス」をはじめ、「グリーン車」「普通車」の内装には、それぞれ北海道への旅をイメージさせるモチーフのデザインが施されています。外装デザインは、東北新幹線E5系をベースとしながら、帯の色に北海道らしいライラックやルピナス、ラベンダーなどを想起させる紫色【彩香パープル】を使用します。

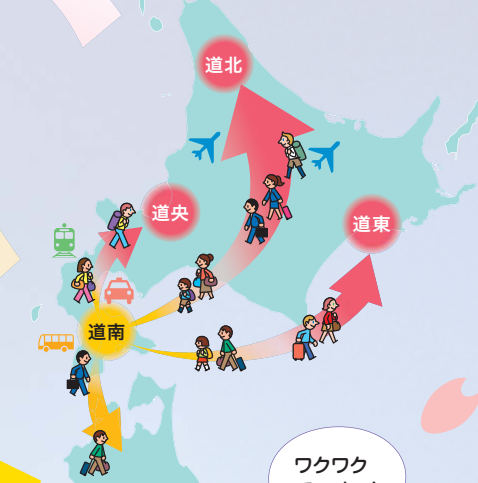
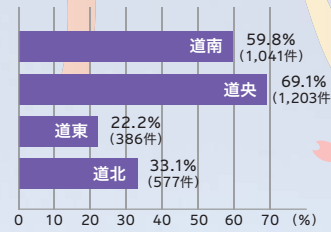


グランクラス

新幹線駅から始まる新たな交流の時代へ

北海道新幹線を利用して北海道を訪れる皆さんの中には、道南だけでなく、道央や道北、道東にも行ってみたいと考えている人たちがたくさんいます(グラフ参照)。

北海道新幹線を利用して訪れたい地域



新幹線駅から道内各地へ、道内各地から新幹線駅へ

北海道新幹線で訪れた皆さんが道内各地へ、また、道民の皆さんが新幹線駅へとスムーズに移動できるよう、新幹線駅と道内各地を結ぶ交通ネットワークの整備が進められています。

道央や道北、道東から新幹線駅への移動

- 札幌駅～新函館北斗駅間を、特急列車が1日12往復運行します。
- 札幌駅～新函館北斗駅間を、都市間バスが1日14往復運行します。
- 道東、道北の空港から丘珠空港・新千歳空港を乗り継ぎ、函館空港を経由して、バスで新函館北斗駅へ移動できます。また、札幌で鉄道や都市間バスに乗り継ぎ、新函館北斗駅へ移動できます。

道南各地から新幹線駅への移動

- 函館駅～新函館北斗駅間をアクセス列車「はこだてライナー」が1日16往復運行します。
- 函館駅～上磯駅・木古内駅間を「道南いさりび鉄道」が1日37本運行します。
- ※函館駅～五稜郭駅間はJR北海道の運行区間ですが、全便直通運転となります。
- 函館市内や大沼、鹿部、江差方面などから新函館北斗駅へ、路線バスが運行します。また、函館や松前、江差方面などから木古内駅へ、路線バスが運行します。
- 函館市内から新函館北斗駅への定額タクシーが運行します。



ワクワクでスノー!

道南いさりび鉄道の観光列車に注目!

3月26日(土)に開業する「道南いさりび鉄道」は、JR北海道から代わって新たに五稜郭～木古内間を運行します。従来のJR江差線と同じく上下計37本を運行し、春には観光列車が登場予定。函館湾などの美しい風景を車窓に望みながら、道南の食や文化をより身近に感じる列車の旅が楽しめます。

道南いさりび鉄道 検索



観光列車「なぐまれ号」イメージ図

北海道新幹線の開業日等に新幹線駅に到着される皆さまへ
3月26日(土)・27日(日)は、北海道新幹線の開業に伴い、新幹線駅(新函館北斗駅、木古内駅)の周辺で交通規制を行います。周辺道路の混雑が予想されますので、ご来場の際は、公共交通機関をご利用ください。

北海道新幹線 JR北海道 H5系 提供:JR北海道

開業記念イベントが目白押し!

各地で開催されるイベントにぜひお出かけください。

※内容については、予告なく変更になる場合があります。

北海道新幹線開業前夜祭

主催:北海道

日時:3月25日(金)16～20時
会場:金森赤レンガ倉庫前・金森ホール(函館市)
北海道新幹線開業までの歴史絵巻を楽しむプロジェクションマッピングや、花火と太鼓のフィナーレが見もの。会場ではライブや太鼓チームの共演に加え、「青函鍋」などのホットメニューを提供します。

つながるニッポン祭り

主催:函館市

日時:3月26日(土)・27日(日)10～20時(27日は17時まで)
会場:JR函館駅前特設会場
「ようこそ函館へ。Festival」には、函館の人気店や地元グルメが集合。鍋料理やコーヒーのふるまいサービスも。「新幹線で南へ。Festival」には、九州～東北のご当地ラーメンやグルメが集合。26日深夜は、新幹線カラーの打ち上げ花火で開業を祝います。

旬感・千年北海道「食と文化のフェスティバル」

主催:木古内町

日時:3月26日(土)・27日(日)10～16時
会場:JR木古内駅南口 西駐車場
道の駅「みそぎの郷きこない」ほか渡島西部・檜山南部9町のグルメ・特産品の販売のほか、9町のゆるキャラが大集合。地酒「みそぎの舞」や郷土料理「こうごう汁」も無料で提供します。郷土芸能披露やクイズ大会、子ども絵画展なども開催。

北斗おもてなし祭

主催:北斗市

日時:3月26日(土)～31日(木)10～16時(26日は9時30分から)
会場:新函館北斗駅前 西側公園
26日には「タカアンドトシ」のトークショーを開催。ホッキずしなど、地元食材を使ったメニューを、日替わりにて無料でふるまいます。渡島・檜山管内の食を集めた「北斗・道南うまいもん屋台」もお楽しみに。
同時開催 ウエルカム!!北海道ヴィレッジ 全道の食を楽しむ催しです。

ようこそ新幹線!大沼公園北海道新幹線歓迎イベント

主催:七飯町

日時:3月26日(土)・27日(日)10時30分～16時
会場:JR大沼公園駅周辺特設会場
はこだて大沼牛など七飯町や環駒ヶ岳地域の食材が味わえるパーベキュー・屋台コーナーにご注目。「H5系ミニ新幹線はやぶさ」乗車や馬車運行、ステージでの和太鼓演奏や子どもよさこいなどもお見逃しなく。

東北が、もっと身近に!

北東北3県から届いた、イベントやキャンペーン情報などを紹介します。

青森県から 青森県と函館の魅力を全国へ発信!

いよいよ3月26日に北海道新幹線が開業し、新青森と新函館北斗間が約1時間でつながります。この新たな観光圏のPRをするため、7～9月に青森県・北海道道南地域とJRグループ6社が一体となり「青森県・函館デスティネーションキャンペーン」を実施します。北海道の皆さん、青森県・道南の魅力をとくに全国に発信していきましょう。

青森県・函館DC 検索

▶青森県広報広聴課 ☎(017)734-9137

岩手県から 平安絵巻を再現する春の藤原まつり

「藤原まつり」は春と秋に開催され、特に5月の春のまつりが華やかです。稚児行列をはじめさまざまな催しがある中、圧巻なのは、総勢約100人による「源義経公東下り行列」。兄・頼朝に追われた義経公が平泉にたどり着き、出迎を受けたという情景を再現したものです。

期間:5月1日(日)～5日(木・祝)
場所:岩手県平泉町内
平泉観光協会 検索

▶(一)平泉観光協会 ☎(0191)46-2110

秋田県から 武家屋敷を彩る角館の桜まつり

東北三大桜まつりの一つとして知られる「角館の桜まつり」。武家屋敷の通り沿いにはシダレザクラが滝のように連なり、近くを流れる松木内川堤には約2kmにわたってソメイヨシノの桜並木が咲き誇ります。会場では人力車の乗車体験なども楽しめます(有料)。

期間:4月20日(水)～5月5日(木・祝)
※開花状況によって変動あり
場所:秋田県仙北市角館町内
角館の桜まつり 検索

▶秋田県広報広聴課 ☎(018)860-1076

北海道新幹線開業PR商品発売中!

北海道新幹線開業PR商品が各メーカーから誕生し、2016年1月末までに、およそ300品が発売され、今後も続々発売予定です。ぜひ店頭で商品を手にとって、北海道新幹線を応援してください。

北海道新幹線開業PR商品 検索

北海道
コカ・コーラ
ポトリング(株)
ジョージア
エメラルドマウンテンブレンド
北海道新幹線デザイン缶



サッポロビール(株)
サッポロ生ビール
黒ラベル
北海道&東北
Selection
※3月1日(火)
発売予定



(株)小原
コアップガラナ
北海道新幹線
ラベル第2弾

開業記念
プレゼント A
右のコーナーへ



日糧製パン(株)
青森りんごのミルフィーユ
※3月1日(火)発売予定

エースコック(株) ▶
大吉
魚醤仕立て味噌(上)
焼豚しょうゆ(下)
※魚醤仕立て味噌は
3月7日(月)発売予定



カルビー(株)
ポテトチップス
オニオンソルト味
※2月29日(月)発売予定



(株)アクティブ・リンク
北海道りんごおかし
開業記念プレゼント B
右のコーナーへ



開業記念 プレゼント!

抽選で
合計100名様

開業PR商品の中から、A.コアップガラナ 北海道新幹線ラベル第2弾(24本入)を50名様、B.北海道りんごおかし(20g×4袋入)を50名様に進呈。●当選の発表は発送をもってかえさせていただきます。

次のアンケートに答えて開業PR商品を当てよう!

- 3月号の特集の中で興味を持ったのは、どの記事ですか?
①早わかり!北海道新幹線 ②開業記念イベント
③新幹線駅から始まる新たな交流の時代へ
④東北が、もっと身近に! ⑤新幹線開業PR商品

●応募方法:希望の商品、アンケートの答え、住所、氏名、年齢、電話番号、本紙への意見・感想を記入の上、下記のいずれかの方法でご応募ください。

●応募期限: 3月16日(水)必着
応募いただいた方の個人情報は、当プレゼントの発送以外には使用いたしません。

●応募先
ハガキ 〒060-8588(住所不要) 携帯サイト
北海道広報広聴課
「開業記念プレゼント!」係
パソコン
広報紙「ほっかいどう」 検索

●掲載記事の関連ページ、広報紙アンケート結果、広報紙のバックナンバーなどの閲覧も上記からアクセスできます。
※1月号のプレゼントには、4,004件の応募をいただきました。ありがとうございます。

お知らせ

北海道

お問い合わせは
▶マークの窓口、またはホームページへ。

電力の小売全面自由化

4月1日(金)からスタートします

家庭などで使う電気は、地域の特定の電力会社からしか購入できませんでしたが、4月からは国の登録を受けた会社からも購入できます。料金メニューや、電気と他のサービスのセット販売などを自由に選べるようになります。

電気を販売する会社には、料金や解約時の条件などを消費者に説明する義務がありますので、十分に説明を聞いた上で契約を結びましょう。



電力自由化ナビダイヤル
0570-028-555
平日 9~18時
土・日、祝日、年末年始を除く

▶道庁環境・エネルギー室 ☎(011)204-5361

マイナンバーの活用について

社会保障の手続きでマイナンバーの記入が必要になります。

[必要になる手続きの例]

- 身体障害者手帳の新規申請
- 自立支援医療(精神通院)の新規申請
- 精神障害者保健福祉手帳の新規申請
- 特別児童扶養手当の新規申請
- 児童扶養手当の新規申請
- 母子父子寡婦福祉資金の貸付
- 母子父子寡婦福祉法による給付金の新規申請
- 特定医療費の支給認定申請
- 小児慢性特定疾病医療の支給認定申請
- 特定疾患医療受給者証の交付申請
- 感染症医療費の公費負担申請
- 生活保護法による保護申請
- 中国残留邦人等の支援給付申請

マイナンバー総合フリーダイヤル
0120-95-0178(無料)
平日 9時30分~22時
土・日、祝日 9時30分~17時30分
年末年始を除く

※IP電話等でつながらない場合はマイナンバー制度に関すること 050-3816-9405
通知カード、個人番号カードに関すること 050-3818-1250
▶道庁保健福祉部総務課 ☎(011)204-5242



道議会レポート

定例会の概要などをお伝えします。

平成27年第4回定例会 (11/26~12/10)

第4回定例会の一般質問(14人)では、知事の政治姿勢や道政上の重要な諸課題について活発な議論が交わされました。これら議論の経過を踏まえ、くい工事のデータ流用の再発防止と道民の不安払拭に向けた取り組み、人口減少問題に対応するための振興局の体制整備と予算の確保、新たな行財政計画実行に当たっての地域経済の活性化施策などへの新たな取り組み、道消防防災ヘリの24時間運行に向けた取り組みについて意見が付された上で、知事から提出のあった補正予算案等30件が可決され、前会から継続審査中の平成26年度各会計決算が認定されました。また、議員や委員会から提出された会議案1件、意見案7件が可決されました。

- 平成27年度一般会計補正予算(第3号)
- 総額55億5700万円
 - 歳出の主なもの
 - 新千歳空港の深夜・早朝発着枠拡大

に伴う周辺地域住民の住宅防音工事への助成事業を補助するための経費

- 本年発生した台風などにより被災した施設の早期復旧を図るための経費
 - 可決された議員及び委員会提出案件
 - 北海道飲酒運転の根絶に関する条例
 - TPP協定に関し合意内容の丁寧な説明と対策の確実な実行を求める意見書
 - 高等教育段階における学生等への経済的支援の充実を求める意見書
 - 子ども医療費助成に係る国保の国庫負担減額調整措置の廃止を求める意見書
 - 私立専修学校等における専門的職業人材の育成機能の強化等を求める意見書
 - 診療報酬を引き下げず、地域医療を守ることを求める意見書
 - 森林吸収源の財源確保を求める意見書
- なお、質問などの詳細は、市町村役場等に配付している、冊子「北海道議会時報」でもご覧いただけます。

~次回定例会のお知らせ~
平成28年第1回定例会は、2月下旬開会予定です。日程などの最新情報は、ホームページでご確認ください。

▶議会事務局政策調査課 ☎(011)204-5691

北海道の人口	総人口	男	女
平成27年12月末	5,401,474人	2,553,039人	2,848,435人
前年同月比	30,726減	15,460減	15,266減

※人口は年4回公表される統計資料に基づき直近のデータを掲載しています。

次号のお知らせ

次号は5月に配布予定です。



この広報紙は環境に優しい植物性インキと古紙配合率70%再生紙を使用しています。本文には見やすいユニバーサルデザインフォントを採用しています。

広告

※この広告は、広告主の責任において北海道が掲載しているものです。