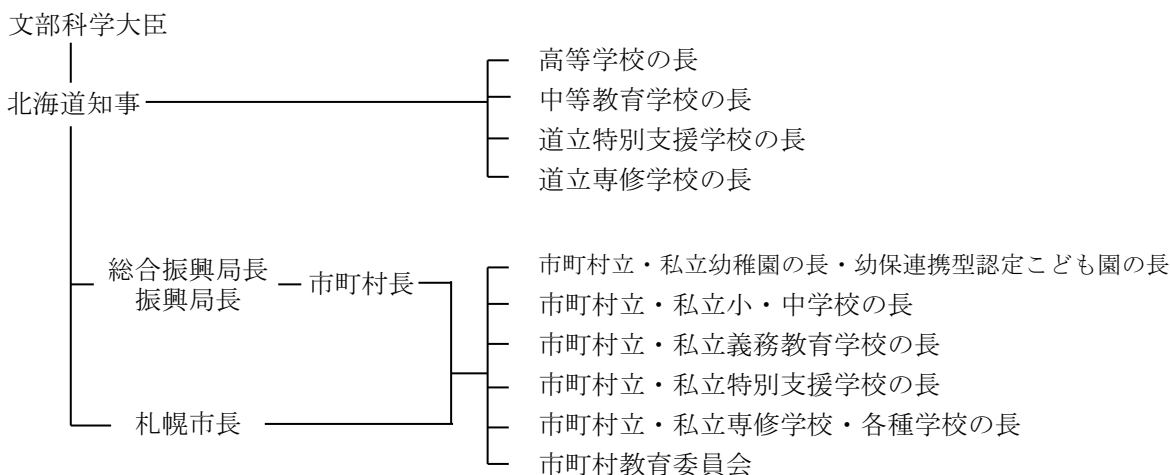


平成29年度学校基本統計確報
(学校基本調査結果確報：北海道分)

調査の概要

- 1 調査の目的
学校に関する基本的事項を調査し、学校教育行政上の基礎資料を得ることを目的とする。
- 2 根拠法規
統計法（平成19年法律第53号）に基づく基幹統計調査
学校基本調査規則（昭和27年文部省令第4号）
- 3 調査期日
平成29年5月1日（昭和23年度から毎年実施）
- 4 調査対象
幼稚園、幼保連携型認定こども園、小学校、中学校、義務教育学校、高等学校、中等教育学校、特別支援学校、専修学校及び各種学校
- 5 調査事項
(1) 学校数、学級数、園児数、児童数、生徒数、教員数、職員数
(2) 卒業者の進学、就職等の状況

6 調査系統



7 調査方法

学校(園)による自計報告

8 平成29年度学校基本調査の結果公表に係る変更点

昨年度に新たな学校種として「義務教育学校」が創設されたことに伴い、本年度から当該学校に対する「卒業後の状況調査」を実施する。

(利用上の注意)

この数値は文部科学省が公表した確定値を引用し、北海道分の集計を行ったものです。また、文部科学省が直接調査している国立の学校の数値についても集計に加えています。なお、構成比及び比率については、表章単位未満を四捨五入したため、内訳の合計が一致しない場合があります。

『-』 係数が0の場合 『△』 減少の場合
『0.0』 係数が単位未満の場合 『ポイント』 %と%の差
『…』 係数出現があり得ない場合、又は調査対象とならなかった場合

全国との比較

1 学校調査

(1) 学校(園)数、在学(園)者数

(単位：校(園)、人、%)

区 分	北 海 道				全 国	
	平成28年度		平成29年度		平成29年度	
	学校(園)数・ 在学(園)者数	学校(園)数・ 在学(園)者数	対前年度 増減率	全国に 占める比率	学校(園)数・ 在学(園)者数	
学 校 (園) 数	総 数	2 854	2 846	△ 0.3	5.1	55 469
	幼稚園	459	438	△ 4.6	4.0	10 878
	幼保連携型認定こども園	117	155	32.5	4.2	3 673
	小学校	1 074	1 061	△ 1.2	5.3	20 095
	中学校	622	611	△ 1.8	5.9	10 325
	義務教育学校	2	3	50.0	6.3	48
	高等学校	284	283	△ 0.4	5.8	4 907
	中等教育学校	2	2	0.0	3.8	53
	特別支援学校	69	72	4.3	6.3	1 135
	専修学校	171	169	△ 1.2	5.3	3 172
	各種学校	54	52	△ 3.7	4.4	1 183
	在 学 (園) 者 数	総 数	622 464	614 836	△ 1.2	3.9
幼稚園		54 361	51 182	△ 5.8	4.0	1 271 918
幼保連携型認定こども園		16 965	21 810	28.6	4.3	505 740
小学校		248 124	245 504	△ 1.1	3.8	6 448 658
中学校		134 328	131 051	△ 2.4	3.9	3 333 334
義務教育学校		216	211	△ 2.3	0.9	22 370
高等学校		129 006	126 799	△ 1.7	3.9	3 280 247
中等教育学校		1 099	1 415	28.8	4.3	32 618
特別支援学校		5 672	5 817	2.6	4.1	141 944
専修学校		28 512	26 928	△ 5.6	4.1	655 254
各種学校		4 181	4 119	△ 1.5	3.4	121 952

注 高等学校には、このほかに通信制独立校が北海道内で5校ある。(全国では107校)

(2) 児童・生徒数別小・中学校数

(単位：校、%)

区 分	小 学 校				中 学 校			
	北海道		全 国		北海道		全 国	
	平成29年度		平成29年度		平成29年度		平成29年度	
	学校数	構成比	学校数	構成比	学校数	構成比	学校数	構成比
総 数	1 061	100.0	20 095	100.0	611	100.0	10 325	100.0
0人	5	0.5	269	1.3	2	0.3	124	1.2
1～49人	285	26.9	2 248	11.2	138	22.6	1 027	9.9
50～99人	97	9.1	2 217	11.0	98	16.0	898	8.7
100～149人	87	8.2	1 718	8.5	57	9.3	824	8.0
150～199人	83	7.8	1 449	7.2	46	7.5	751	7.3
200～249人	63	5.9	1 330	6.6	47	7.7	787	7.6
250～299人	73	6.9	1 363	6.8	41	6.7	751	7.3
300～399人	149	14.0	2 591	12.9	74	12.1	1 559	15.1
400～499人	105	9.9	2 189	10.9	46	7.5	1 338	13.0
500～599人	54	5.1	1 750	8.7	34	5.6	968	9.4
600～699人	28	2.6	1 280	6.4	18	2.9	622	6.0
700～799人	17	1.6	796	4.0	7	1.1	355	3.4
800～899人	6	0.6	456	2.3	3	0.5	191	1.8
900～999人	8	0.8	241	1.2	—	—	92	0.9
1,000人以上	1	0.1	198	1.0	—	—	38	0.4

(3) 小・中学校、義務教育学校、特別支援学校小・中学部の学年別児童・生徒数 (単位：人)

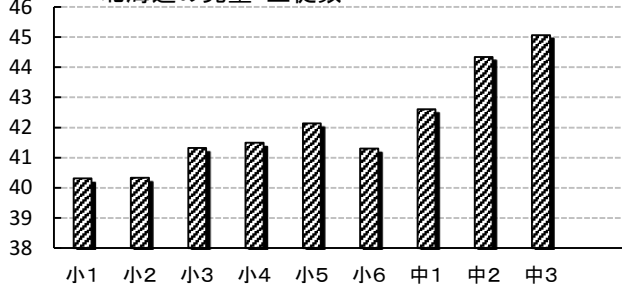
区 分	北 海 道				全 国			
	平成29年度				平成29年度			
	計	小学校、 中学校	義務教育学校	特別支援学校 小学部・中学部	計	小学校、 中学校	義務教育学校	特別支援学校 小学部・中学部
小学校、義務教育学校（前期課程）、特支小学部								
1学年	40 309	40 070	28	211	1 073 522	1 063 762	2 481	7 279
2学年	40 337	40 113	26	198	1 074 837	1 065 386	2 483	6 968
3学年	41 323	41 056	31	236	1 090 654	1 081 238	2 437	6 979
4学年	41 491	41 273	24	194	1 098 566	1 089 453	2 466	6 647
5学年	42 139	41 908	19	212	1 096 948	1 087 744	2 478	6 726
6学年	41 306	41 084	19	203	1 069 996	1 061 075	2 413	6 508
中学校、義務教育学校（後期課程）、特支中学部*								
1学年	42 609	42 317	20	272	1 100 576	1 088 213	2 473	9 890
2学年	44 339	44 026	20	293	1 125 052	1 112 421	2 538	10 093
3学年	45 066	44 708	24	334	1 146 013	1 132 700	2 601	10 712

*義務教育学校（後期課程）は7学年、8学年、9学年という区分になる。

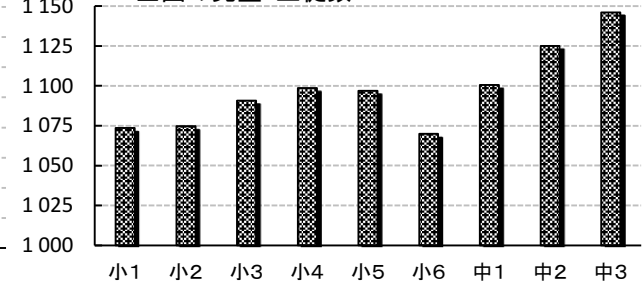
(4) 小・中学校、義務教育学校の学級編成方式別児童・生徒数 平成29年度 (単位：人)

区 分	北 海 道			全 国		
	単式学級	複式学級	特別支援学級	単式学級	複式学級	特別支援学級
小 学 校	231 821	4 780	8 903	6 242 728	38 661	167 269
中 学 校	126 829	207	4 015	3 264 252	864	68 218
義務教育学校	176	16	19	21 604	130	636

千人 北海道の児童・生徒数



千人 全国の児童・生徒数



2 卒業後の状況調査

(1) 進路別卒業生数

(単位：人、%)

区 分	北 海 道			全 国	
	平成28年3月	平成29年3月		平成29年3月	
	生徒数・率	生徒数・率	対前年増減率	生徒数・率	
中 学 校	卒業生数	45 414	45 568	0.3	1 160 351
	高等学校等進学者数	44 906	45 116	0.5	1 146 145
	進学率	98.9	99.0	※)	98.8
	就職者総数	101	77	△ 23.8	3 204
卒業生に占める就職者の割合		0.2	0.2	※)	0.3
高 等 学 校	卒業生数	42 836	42 484	△ 0.8	1 069 568
	大学等進学者数	18 567	18 902	1.8	585 184
	進学率	43.3	44.5	※)	54.7
	就職者総数	10 209	10 078	△ 1.3	190 259
卒業生に占める就職者の割合		23.8	23.7	※)	17.8

注：※)は対前年ポイント差

注 「就職者総数」には就職して進学した者を含む。

(2) 中学校卒業者の産業別就職者数 平成29年3月 (単位：人、%)

区分	北海道					全国					
	計	第1次産業	第2次産業	第3次産業	左記以外・不詳	計	第1次産業	第2次産業	第3次産業	左記以外・不詳	
計	77	8	22	34	13	3 204	131	1 470	1 340	263	
地域別	県内	73	8	22	32	11	2 772	109	1 363	1 099	201
	県外	4	0	0	2	2	432	22	107	241	62
男女別	男	67	8	21	26	12	2 536	119	1 379	839	199
	女	10	0	1	8	1	668	12	91	501	64
男女別・地域別、 道外(県外)就職率	男		女		道外 就職率	男		女		県外 就職率	
	道内	道外	道内	道外		道内	道外	道内	道外		
	63		4	10	0	5.2	2 169		367	603	65

(3) 高等学校卒業者の産業別就職者数 (単位：人、%)

産業別	北海道				全国			
	平成28年3月		平成29年3月		平成29年3月			
	就職者数	構成比	就職者数	構成比	就職者数	構成比		
総数	10 209	100.0	10 078	100.0	190 259	100.0		
第1次産業 計	313	3.1	344	3.4	1 965	1.0		
農業、林業	231	2.3	276	2.7	1 539	0.8		
漁業	82	0.8	68	0.7	426	0.2		
第2次産業 計	2 912	28.5	2 902	28.8	89 753	47.2		
鉱業、採石業、砂利採取業	12	0.1	25	0.2	208	0.1		
建設業	881	8.6	948	9.4	15 952	8.4		
製造業	2 019	19.8	1 929	19.1	73 593	38.7		
第3次産業 計	6 905	67.6	6 768	67.2	97 073	51.0		
電気・ガス・熱供給・水道業	212	2.1	209	2.1	2 318	1.2		
情報通信業	114	1.1	113	1.1	1 794	0.9		
運輸業、郵便業	489	4.8	418	4.1	10 544	5.5		
卸売業、小売業	1 349	13.2	1 427	14.2	22 298	11.7		
金融業・保険業	240	2.4	242	2.4	1 936	1.0		
不動産業、物品賃借業	58	0.6	57	0.6	1 106	0.6		
学術研究、専門・技術サービス業	132	1.3	155	1.5	2 786	1.5		
宿泊業、飲食サービス業	859	8.4	874	8.7	11 331	6.0		
生活関連サービス業、娯楽業	506	5.0	379	3.8	7 773	4.1		
教育、学習支援業	21	0.2	18	0.2	654	0.3		
医療、福祉	843	8.3	694	6.9	11 457	6.0		
複合サービス事業	274	2.7	307	3.0	3 239	1.7		
サービス業(他に分類されないもの)	408	4.0	380	3.8	7 131	3.7		
公務(他に分類されるものを除く)	1 400	13.7	1 495	14.8	12 706	6.7		
上記以外のもの	79	0.8	64	0.6	1 468	0.8		

(4) 高等学校卒業者の就職先別県外就職者数 平成29年3月 (単位：人、%)

区分	北海道		全国		区分	北海道		全国		区分	北海道		全国	
	就職者総数	就職率	就職者総数	就職率		就職者総数	就職率	就職者総数	就職率		就職者総数	就職率	就職者総数	就職率
県外就職者総数	751	7.5	35 796	18.8	群馬県	19	547	愛知県	105	4 369	徳島県	2	46	
県外就職率	7.5	18.8	18.8		埼玉県	39	1 305	三重県	1	267	香川県	—	352	
北海道	—	—	219		千葉県	89	1 122	滋賀県	—	271	愛媛県	5	159	
青森県	3	68	68		東京都	295	11 128	京都府	7	602	高知県	1	44	
岩手県	2	73	73		神奈川県	89	2 195	大阪府	12	3 304	福岡県	3	2 087	
宮城県	3	875	875		新潟県	1	107	兵庫県	7	865	佐賀県	—	174	
秋田県	1	38	38		富山県	1	82	奈良県	2	108	長崎県	1	201	
山形県	3	50	50		石川県	4	127	和歌山県	—	88	熊本県	—	152	
福島県	—	215	215		福井県	1	26	鳥取県	—	46	大分県	—	163	
茨城県	19	470	470		山梨県	—	46	島根県	—	65	宮崎県	1	101	
栃木県	7	396	396		長野県	1	84	岡山県	—	347	鹿児島県	—	211	
					岐阜県	4	197	広島県	—	1 215	沖縄県	1	30	
					静岡県	8	299	山口県	4	344	その他	10	516	

結果の概要

1 学校調査

(1) 幼稚園

園数は438園で、幼保連携型認定こども園への移行を含め前年度より21園減少した。園児数は51,182人で、前年度より3,179人減少した。

表1 幼稚園の設置者別園数 (単位：園)

年 度	総 数		国 立	公 立	私 立			
					計	学校法人	その他 の法人	個 人
	本園	分園						
平成25年度	547	—	2	75	470	466	2	2
26	542	—	2	73	467	463	2	2
27	490	—	2	62	426	423	1	2
28	459	—	2	60	397	396	—	1
29	438	—	2	56	380	379	—	1

表2 幼稚園の設置者別・年齢別園児数 (単位：人)

年 度	総 数	設置者別			年 齢 別		
		国 立	公 立	私 立	3 歳 児	4 歳 児	5 歳 児
		平成25年度	65 150	101	3 397	61 652	18 069
26	64 743	104	3 236	61 403	18 686	22 417	23 640
27	58 100	101	2 709	55 290	17 050	20 227	20 823
28	54 361	108	2 474	51 779	16 152	18 733	19 476
29	51 182	130	2 237	48 815	15 420	17 396	18 366

表3 幼稚園の本務教員数 (単位：人)

年 度	総 数	設置者別		
		国 立	公 立	私 立
平成25年度	5 077	10	489	4 578
26	5 092	10	472	4 610
27	4 671	10	390	4 271
28	4 547	10	368	4 169
29	4 487	10	353	4 124

表4 幼稚園の修了者数・就園率 (単位：人、%)

年 度	小学校及び義務教育学校 第1学年	幼稚園修了者	就 園 率
平成25年度	42 054	24 479	58.2
26	41 268	24 102	58.4
27	41 123	23 644	57.5
28	40 121	20 897	52.1
29	40 098	19 432	48.5

$$\text{※就園率} = \frac{\text{各年3月幼稚園修了者数}}{\text{各年度小学校及び義務教育学校第1学年児童数}} \times 100$$

※平成28年度から小学校第1学年には、義務教育学校第1学年を含んでいる。

(2) 幼保連携型認定こども園

園数は155園で、幼稚園からの移行（18園）を含め、前年度より38園増加した。
園児数は21,810人で、前年度より4,845人増加した。

表5 幼保連携型認定こども園の設置者別園数 (単位：園)

年 度	総 数		国 立	公 立	私 立				
	本園	分園			計	学校法人	社会福祉法人	その他の法人	個 人
平成25年度	…	…	…	…	…	…	…	…	…
26	…	…	…	…	…	…	…	…	…
27	61	—	—	13	48	41	7	—	—
28	117	—	—	13	104	62	42	—	—
29	155	—	—	15	140	80	60	—	—

表6 幼保連携型認定こども園の設置者別・年齢別園児数 (単位：人)

年 度	総 数	設置者別			年 齢 別					
		国立	公立	私立	0歳児	1歳児	2歳児	3歳児	4歳児	5歳児
平成25年度	…	…	…	…	…	…	…	…	…	…
26	…	…	…	…	…	…	…	…	…	…
27	9 661	—	1 415	8 246	234	678	793	2 519	2 749	2 688
28	16 965	—	1 489	15 476	499	1 349	1 593	4 298	4 586	4 640
29	21 810	—	1 641	20 169	707	1 868	2 167	5 651	5 656	5 761

表7 幼保連携型認定こども園の本務の教育・保育職員数 (単位：人)

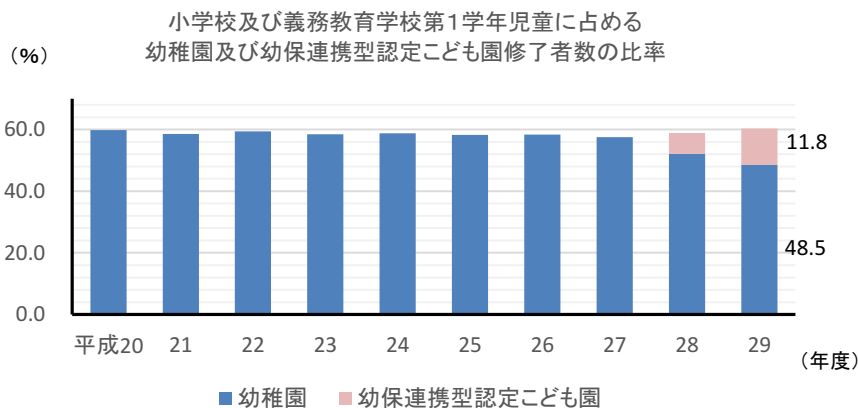
年 度	総 数	設置者別		
		国 立	公 立	私 立
平成25年度	…	…	…	…
26	…	…	…	…
27	1 201	—	206	995
28	2 490	—	233	2 257
29	3 342	—	263	3 079

表8 幼保連携型認定こども園の修了者数・就園率 (単位：人、%)

年 度	小学校及び義務教育学校第1学年	幼保連携型認定こども園修了者	就 園 率
平成25年度	42 054	…	…
26	41 268	…	…
27	41 123	—	—
28	40 121	2 744	6.8
29	40 098	4 717	11.8

$$\text{※就園率} = \frac{\text{各年3月幼保連携型認定こども園修了者数}}{\text{各年度小学校及び義務教育学校第1学年児童数}} \times 100$$

※平成28年度から小学校第1学年には、義務教育学校第1学年を含んでいる。



(3) 小学校

学校数は1,061校で、前年度より13校減少した。
児童数は245,504人で、前年度より2,620人減少した。減少は昭和58年度から続いている。

表9 小学校の設置者別・学校数・学級数 (単位：校、学級)

年度	学校数					学級数										
	総数	国立	公立	うち 分校	私立	総数				単式学級			複式学級		特別支援学級	
						計	国立	公立	私立	国立	公立	私立	公立	私立	国立	公立
平成25年度	1 154	4	1 147	6	3	12 309	51	12 247	11	48	9 149	4	783	7	3	2 315
26	1 127	4	1 120	6	3	12 207	51	12 145	11	48	9 024	4	739	7	3	2 382
27	1 106	4	1 099	6	3	12 128	51	12 065	12	48	8 897	6	703	6	3	2 465
28	1 074	4	1 067	6	3	11 982	51	11 921	10	48	8 682	2	675	8	3	2 564
29	1 061	4	1 054	6	3	12 026	51	11 965	10	48	8 628	2	647	8	3	2 690

注 「特別支援学級」とは、学校教育法第75条第2項各号に該当する児童生徒で編成されている学級をいう。

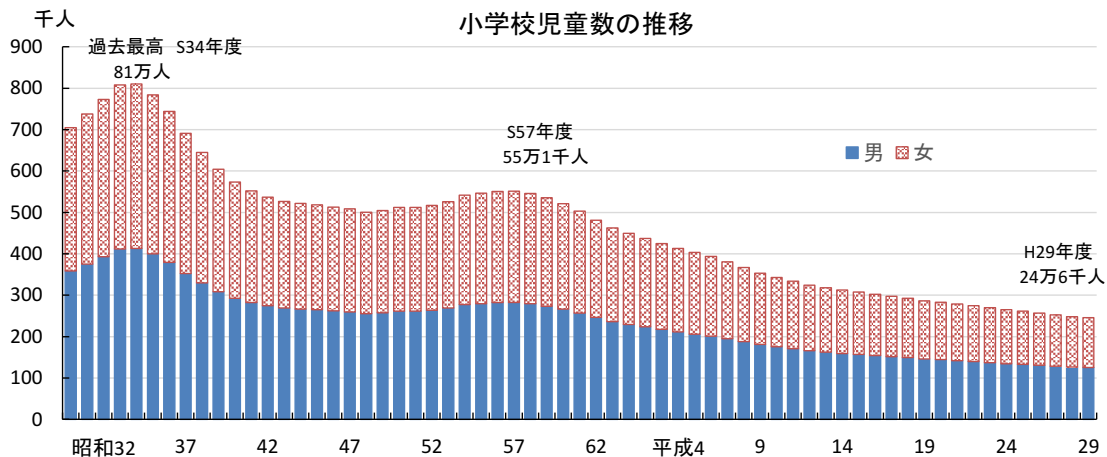
表10 小学校の設置者別・男女別・学年別児童数 (単位：人)

年度	総数	設置者別			男女別		学年別					
		国立	公立	私立	男	女	1学年	2学年	3学年	4学年	5学年	6学年
平成25年度	261 370	1 732	259 540	98	133 117	128 253	42 054	41 174	42 726	44 407	45 105	45 904
26	256 601	1 737	254 766	98	130 671	125 930	41 268	42 035	41 156	42 692	44 389	45 061
27	252 482	1 704	250 667	111	128 586	123 896	41 123	41 235	41 987	41 136	42 656	44 345
28	248 124	1 655	246 349	120	126 654	121 470	40 093	41 089	41 261	41 952	41 115	42 614
29	245 504	1 641	243 731	132	125 524	119 980	40 070	40 113	41 056	41 273	41 908	41 084

表11 小学校の設置者別・男女別・職名別本務教員数 (単位：人)

年度	総数	設置者別			男女別							
		国立	公立	私立	男				女			
					計	国立	公立	私立	計	国立	公立	私立
平成25年度	19 530	76	19 437	17	9 380	53	9 319	8	10 150	23	10 118	9
26	19 335	79	19 240	16	9 277	52	9 218	7	10 058	27	10 022	9
27	19 258	76	19 165	17	9 163	53	9 103	7	10 095	23	10 062	10
28	19 066	75	18 975	16	9 031	48	8 975	8	10 035	27	10 000	8
29	19 078	76	18 984	18	8 976	50	8 918	8	10 102	26	10 066	10

年度	職名別											
	校長		副校長・教頭・主幹教諭・ 教諭・助教諭			養護教諭・養護助教諭			栄養教諭		講師	
	公立	私立	国立	公立	私立	国立	公立	私立	国立	公立	公立	私立
平成25年度	1 119	2	69	16 884	12	4	1 122	1	3	297	15	2
26	1 096	2	72	16 722	11	4	1 103	1	3	306	13	2
27	1 077	2	69	16 672	12	4	1 087	1	3	311	18	2
28	1 046	2	68	16 531	12	4	1 071	1	3	309	18	1
29	1 035	2	68	16 556	14	5	1 059	1	3	319	15	1



(4) 中学校

学校数は611校で、前年度より11校減少した。
 生徒数は131,051人で、前年度より3,277人減少した。減少は昭和62年度から続いている。

表12 中学校の設置者別学校数・学級数

(単位：校、学級)

年度	学校数					学級数											
	総数	国立	公立	うち 分校	私立	総数				単式学級			複式学級		特別支援学級		
						計	国立	公立	私立	国立	公立	私立	公立	私立	国立	公立	
平成25年度	652	4	632	6	16	5 741	39	5 594	108	36	4 400	107	38	1	3	1 156	
26	641	4	620	6	17	5 705	39	5 556	110	36	4 303	110	42	-	3	1 211	
27	633	4	612	6	17	5 754	39	5 606	109	36	4 271	109	42	-	3	1 293	
28	622	4	601	6	17	5 694	39	5 545	110	36	4 222	110	39	-	3	1 284	
29	611	4	591	6	16	5 594	39	5 446	109	36	4 103	109	35	-	3	1 308	

表13 中学校の設置者別・男女別・学年別生徒数

(単位：人)

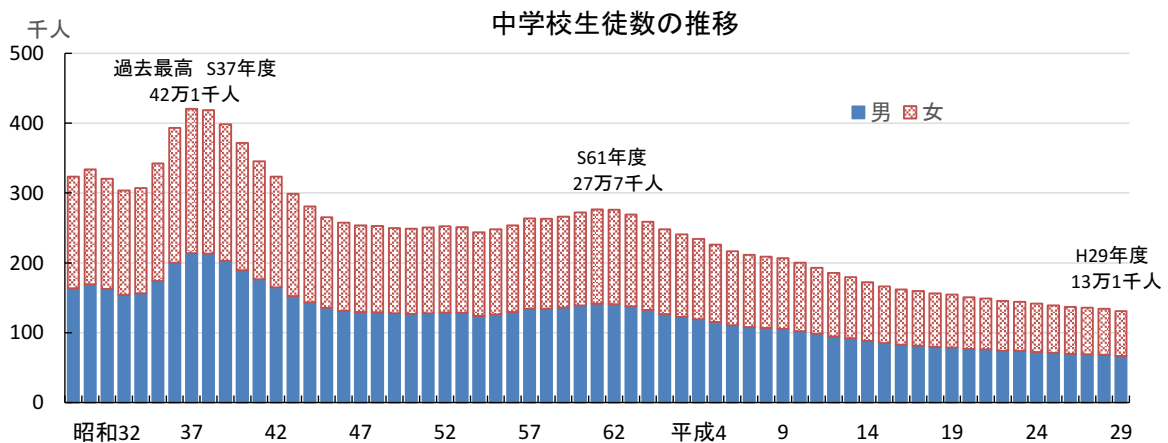
年度	総数	設置者別			男女別		学年別		
		国立	公立	私立	男	女	1学年	2学年	3学年
平成25年度	138 959	1 441	134 365	3 153	70 867	68 092	45 441	45 943	47 575
26	137 026	1 391	132 547	3 088	69 719	67 307	45 727	45 397	45 902
27	135 857	1 333	131 511	3 013	69 013	66 844	44 734	45 693	45 430
28	134 328	1 285	130 047	2 996	68 265	66 063	44 036	44 723	45 569
29	131 051	1 287	126 790	2 974	66 579	64 472	42 317	44 026	44 708

表14 中学校の設置者別・男女別・職名別本務教員数

(単位：人)

年度	総数	設置者別			男女別							
		国立	公立	私立	男			女				
					計	国立	公立	私立	計	国立	公立	私立
平成25年度	12 392	75	12 057	260	7 843	56	7 632	155	4 549	19	4 425	105
26	12 318	76	11 972	270	7 810	55	7 598	157	4 508	21	4 374	113
27	12 283	76	11 938	269	7 761	54	7 555	152	4 522	22	4 383	117
28	12 159	76	11 824	259	7 672	54	7 477	141	4 487	22	4 347	118
29	11 907	75	11 565	267	7 509	53	7 305	151	4 398	22	4 260	116

年度	職名別										
	校長		副校長・教頭・主幹教諭・ 教諭・助教諭			養護教諭			栄養教諭	講師	
	公立	私立	国立	公立	私立	国立	公立	私立	公立	公立	私立
平成25年度	600	4	70	10 740	194	5	607	7	85	25	55
26	589	5	71	10 667	193	5	605	8	87	24	64
27	580	5	71	10 656	192	5	586	7	88	28	65
28	573	6	71	10 547	185	5	579	9	96	29	59
29	565	6	70	10 306	186	5	571	9	92	31	66



(5) 義務教育学校

学校数は3校（公立のみ）で、前年度より1校増加した。
児童生徒数は211人で、前年度より5人減少した。

表15 義務教育学校の学校数・学級数 (単位：校、学級)

年 度	学校数		学級数			
	総数	公立	総 数	単式学級	複式学級	特別支援学級
平成25年度
26
27
28	2	2	26	16	1	9
29	3	3	28	17	3	8

* 道内の義務教育学校は
公立・全日制のみ。
* 分校の設置無し。

表16 義務教育学校の男女別・学年別児童生徒数 (単位：人)

年 度	総数	男女別		学年別									
		男	女	1 学年	2 学年	3 学年	4 学年	5 学年	6 学年	7 学年	8 学年	9 学年	
平成25年度
26
27
28	216	117	99	28	28	27	21	18	20	19	23	32	
29	211	122	89	28	26	31	24	19	19	20	20	24	

表17 義務教育学校の男女別・職名別本務教員数 (単位：人)

年 度	総数	男女別		職名別				
		男	女	校 長	副校長・教頭・主 幹教諭・教諭・助 教諭	養護教諭	栄養教諭	講 師
平成25年度
26
27
28	53	33	20	2	47	4	—	—
29	63	37	26	3	56	4	—	—

(6) 高等学校（全日制・定時制）

学校数は283校で、前年度より1校減少した。
生徒数は126,799人で、前年度より2,207人減少した。減少は平成3年度から続いている。

表18 高等学校の設置者別学校数・学級数 (単位：校、学級)

年 度	学校数 (総 数)													
	本 校				公 立									私 立
	計	全 日 制	定 時 制	併 置	計	全 日 制	定 時 制	併 置	計	全 日 制	定 時 制	併 置	全 日 制	
平成25年度	292	248	10	34	207	172	1	34	32	23	9	—	53	
26	290	247	10	33	206	172	1	33	32	23	9	—	52	
27	286	243	10	33	203	169	1	33	32	23	9	—	51	
28	284	241	10	33	201	167	1	33	32	23	9	—	51	
29	283	241	10	32	201	168	1	32	31	22	9	—	51	

年 度	学級数 (公立の本科)		
	本 校		
	計	全 日 制	定 時 制
平成25年度	3020	2766	254
26	2981	2730	251
27	2921	2674	247
28	2864	2622	242
29	2815	2582	233

* 道内の高等学校（全日制・定時制）は
公立・私立のみ。
国立及び分校の設置無し。

表19 高等学校の学科別生徒数（本科）

（単位：人）

年度	総数	普通科	専門教育を行う学科									総合学科
			農業科	工業科	商業科	水産科	家庭科	看護科	福祉科	その他		
平成25年度	135 558	101 837	4 273	8 889	9 987	1 021	1 085	353	215	1 992	5 906	
26	134 310	100 456	4 328	8 808	9 766	1 023	1 123	328	202	2 058	6 218	
27	131 374	97 986	4 221	8 676	9 523	1 003	1 127	322	209	2 023	6 284	
28	128 701	96 079	4 065	8 577	9 218	985	1 037	316	206	1 999	6 219	
29	126 522	94 561	3 847	8 433	8 970	967	948	344	195	1 904	6 353	

（注）専攻科を除く。「その他」に区分される学科の主なもの（理数科、英語科、体育科、美術科など）

表20 高等学校の設置者別・課程別生徒数

（単位：人）

年度	設置者別	総数	本 科										専攻科	別科
			全 日 制					定 時 制						
			計	1 学年	2 学年	3 学年	計	1 学年	2 学年	3 学年	4 学年			
平成25年度	総数	135 859	130 598	44 185	43 733	42 680	4 960	1 503	1 340	1 201	916	301	—	
26		134 616	129 647	43 746	43 039	42 862	4 663	1 470	1 232	1 182	779	306	—	
27		131 682	126 940	42 074	42 686	42 180	4 434	1 339	1 270	1 112	713	308	—	
28		129 006	124 504	41 526	41 101	41 877	4 197	1 218	1 175	1 127	677	305	—	
29		126 799	122 517	41 601	40 598	40 318	4 005	1 198	1 077	1 060	670	277	—	
平成25年度	公立	106 226	100 965	33 932	33 752	33 281	4 960	1 503	1 340	1 201	916	301	—	
26		104 697	99 728	33 454	33 142	33 132	4 663	1 470	1 232	1 182	779	306	—	
27		101 944	97 202	32 000	32 670	32 532	4 434	1 339	1 270	1 112	713	308	—	
28		99 367	94 865	31 495	31 268	32 102	4 197	1 218	1 175	1 127	677	305	—	
29		97 185	92 903	31 365	30 815	30 723	4 005	1 198	1 077	1 060	670	277	—	
平成25年度	私立	29 633	29 633	10 253	9 981	9 399	—	—	—	—	—	—	—	
26		29 919	29 919	10 292	9 897	9 730	—	—	—	—	—	—	—	
27		29 738	29 738	10 074	10 016	9 648	—	—	—	—	—	—	—	
28		29 639	29 639	10 031	9 833	9 775	—	—	—	—	—	—	—	
29		29 614	29 614	10 236	9 783	9 595	—	—	—	—	—	—	—	

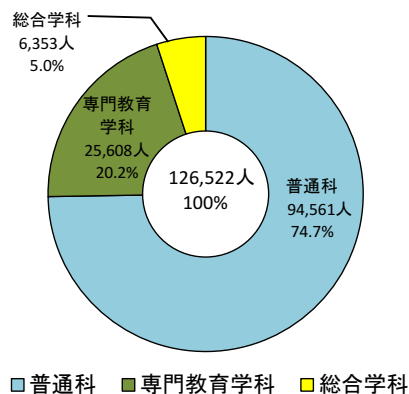
表21 高等学校の設置者別・職名別本務教員数

（単位：人）

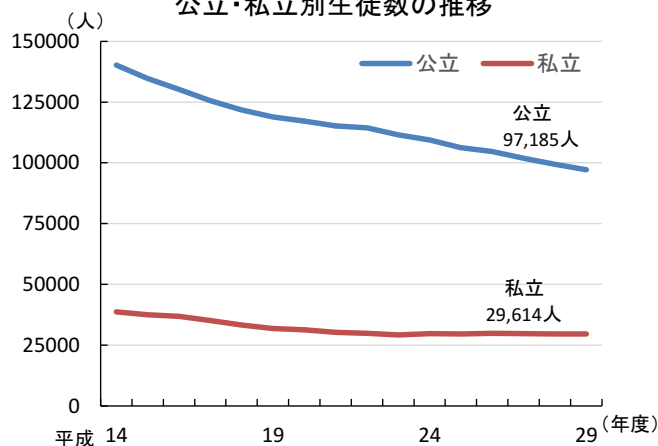
年度	総 数			男 女 別					
	計	公 立	私 立	男			女		
				計	公 立	私 立	計	公 立	私 立
平成25年度	11 030	8 990	2 040	8 644	7 181	1 463	2 386	1 809	577
26	10 909	8 910	1 999	8 590	7 102	1 488	2 319	1 808	511
27	10 691	8 702	1 989	8 386	6 917	1 469	2 305	1 785	520
28	10 598	8 573	2 025	8 265	6 776	1 489	2 333	1 797	536
29	10 484	8 480	2 004	8 191	6 701	1 490	2 293	1 779	514

年度	職 名 別									
	校 長		副校長・教頭・主幹 教諭・教諭・助教諭		養護教諭		栄養教諭		講 師	
	公 立	私 立	公 立	私 立	公 立	私 立	公 立	私 立	公 立	私 立
平成25年度	239	50	8 417	1 634	320	56	—	—	14	300
26	238	51	8 334	1 635	317	53	—	—	21	260
27	235	51	8 124	1 638	318	51	—	—	25	249
28	233	50	7 987	1 633	317	50	—	—	36	292
29	232	50	7 916	1 624	313	52	—	—	19	278

学科別生徒数(本科)の構成比



公立・私立別生徒数の推移



(7) 高等学校（通信制）

学校数は独立校5校、併置校3校で、前年度と同数であった。
生徒数は21,715人で、前年度より442人減少した。

表22 通信制高等学校の学校数（単位：校）

年 度	学校数				協力校
	独立校		併置校		
	公立	私立	公立	私立	
平成25年度	—	5	1	2	43
26	—	5	1	2	42
27	—	5	1	2	42
28	—	5	1	2	42
29	—	5	1	2	42

表23 通信制高等学校の生徒数・入学者数・卒業者数・退学者数（単位：人）

年 度	生徒数			入学者数 (当該年度)	卒業者数 (各年3月)	退学者数 (前年度間)
	計	男	女			
平成25年度	21 213	10 839	10 374	5 309	6 447	541
26	21 749	11 097	10 652	5 787	6 685	581
27	22 271	11 465	10 806	6 025	6 910	1 019
28	22 157	11 402	10 755	5 975	6 910	1 253
29	21 715	11 378	10 337	5 911	6 968	962

表24 通信制高等学校の教員数（単位：人）

年 度	教員数		
	計	本務者	兼務者
平成25年度	1 420	645	775
26	1 474	641	833
27	1 589	697	892
28	1 592	624	968
29	1 610	633	977

(8) 中等教育学校

学校数は2校（公立のみ）で、前年度と同数であった。
生徒数は1,415人で、前年度より316人増加した。

表25 中等教育学校の学校数・学級数・学科数（単位：校、学級）

年 度	学校数		学級数			学科数
	総数	公立	総数	前期	後期	
				課程	課程	
平成25年度	1	1	12	6	6	1
26	1	1	12	6	6	1
27	2	2	20	10	10	2
28	2	2	28	14	14	2
29	2	2	36	18	18	2

表26 中等教育学校の男女別・学年別生徒数（単位：人）

年 度	生徒数（前期＋後期）			前期課程・学年別生徒数					
	総数	男	女	総 数	男	女	1 学年	2 学年	3 学年
平成25年度	463	185	278	237	97	140	80	79	78
26	457	192	265	235	113	122	80	80	75
27	776	365	411	397	180	217	240	79	78
28	1 099	550	549	556	252	304	240	238	78
29	1 415	750	665	716	339	377	239	239	238

年 度	後期課程・学年別生徒数						専攻科	別 科
	総 数	男	女	本 科				
				1 学年	2 学年	3 学年		
平成25年度	226	88	138	75	74	77	—	—
26	222	79	143	75	74	73	—	—
27	379	185	194	232	75	72	—	—
28	543	298	245	236	232	75	—	—
29	699	411	288	235	236	228	—	—

表27 中等教育学校の男女別・職名別本務教員数（単位：人）

年 度	教員数(本務者)			職名別				
	総数	男	女	校長	副校長・ 教頭・教諭	養護 教諭	栄養 教諭	講師
平成25年度	36	26	10	1	34	1	—	—
26	36	27	9	1	34	1	—	—
27	64	49	15	2	59	2	—	1
28	90	66	24	2	83	2	—	3
29	113	81	32	2	101	3	—	7

(9) 特別支援学校

学校数は計72校で、前年度より3校増加した。
 在学者数は5,817人で、前年度より145人増加した。

(単位：校、学級、人)

表28 特別支援学校の学校数・学級数・在学者数・教員数

年 度	学校数							障害種別学級数					
	総 数	本 校				分 校	平成29年度						
		国 立	道 立	市町村立	私 立		視覚障害	聴覚障害	知的障害	肢体不自由	病弱・身体虚弱		
平成25年度	65	1	53	4	—	7	4	6	49	9	2	1	1
26	66	1	52	4	—	9	4	9	9	2	1	1	
27	65	1	51	4	—	9	4	9	9	2	1	1	
28	69	1	55	4	—	9	4	9	9	2	1	1	
29	72	1	56	5	1	9	4	9	9	2	1	1	

年 度	学級数				在学者数				教員数 (本務者)		
	総 数	幼 稚 部	小 学 部	中 学 部	高 等 部	総 数	幼 稚 部	小 学 部		中 学 部	高 等 部
平成25年度	1 237	28	360	266	583	5 320	75	1 163	869	3 213	3 526
26	1 252	31	364	265	592	5 375	69	1 169	872	3 265	3 569
27	1 273	26	381	251	615	5 528	58	1 214	830	3 426	3 616
28	1 314	28	377	265	644	5 672	66	1 221	869	3 516	3 799
29	1 343	20	380	269	674	5 817	57	1 254	899	3 607	3 898

表29 特別支援学校の障害種別学級数

年 度	区 分		学級数	区 分		学級数
	区 分	学級数		区 分	学級数	
平成29年度	視覚障害	25	視覚障害と知的障害と肢体不自由	12		
	聴覚障害	48	視覚障害と知的障害と病弱・身体虚弱	4		
	知的障害	678	聴覚障害と知的障害と肢体不自由	12		
	肢体不自由	36	聴覚障害と知的障害と病弱・身体虚弱	3		
	病弱・身体虚弱	17	聴覚障害と肢体不自由と病弱・身体虚弱	1		
	視覚障害と知的障害	15	知的障害と肢体不自由と病弱・身体虚弱	154		
	視覚障害と肢体不自由	2	視覚障害のみ無し	10		
	聴覚障害と知的障害	15	聴覚障害のみ無し	10		
	知的障害と肢体不自由	237	肢体不自由のみ無し	1		
	知的障害と病弱・身体虚弱	36	病弱・身体虚弱のみ無し	6		
肢体不自由と病弱・身体虚弱	9	全てあり	12			

注 高等部には専攻科を含む。

(10) 専修学校

学校数は169校で、前年度より2校減少した。
 生徒数は26,928人で、前年度より1,584人減少した。

(単位：校、学科、人)

表29 専修学校の学校数・生徒数・教員数

年 度	学校数				学科数	生徒数			卒業生数 (前年度間)	教員数 (本務者)
	総 数	設置者別				計	男	女		
		国 立	公 立	私 立						
平成25年度	179	1	16	162	426	32 590	13 332	19 258	13 226	2 054
26	175	1	16	158	403	31 388	12 699	18 689	12 975	2 018
27	171	1	16	154	406	29 996	12 008	17 988	12 746	2 078
28	171	1	16	154	404	28 512	11 231	17 281	12 576	1 999
29	169	1	16	152	415	26 928	10 422	16 506	11 768	1 989
高等課程	—	—	—	—	19	1 145	415	730	489	96
専門課程	—	—	—	—	393	25 337	9 714	15 623	10 875	1 848
一般課程	—	—	—	—	3	446	293	153	404	45

(11) 各種学校

学校数は52校（私立のみ）で、前年度より2校減少した。
 生徒数は4,119人で、前年度より62人減少した。

(単位：校、課程、人)

表30 各種学校の学校数・生徒数・教員数

年 度	学校数 (私立のみ)	課程数	生徒数			卒業生数 (前年度間)	教員数 (本務者)
			計	男	女		
平成25年度	56	48	5 038	2 937	2 101	8 950	250
26	56	47	5 039	3 013	2 026	9 365	251
27	54	46	4 500	2 731	1 769	9 498	235
28	54	45	4 181	2 539	1 642	9 034	232
29	52	47	4 119	2 494	1 625	8 740	221

2 卒業後の状況調査

(1) 中学校

卒業生総数のうち高等学校等進学者数の割合は99.0%で、前年度より0.1ポイント上昇した。
卒業生総数のうち就職者の占める割合は0.2%で、前年度と同率であった。

表31 中学校の進路別卒業生数

(単位：人、%)

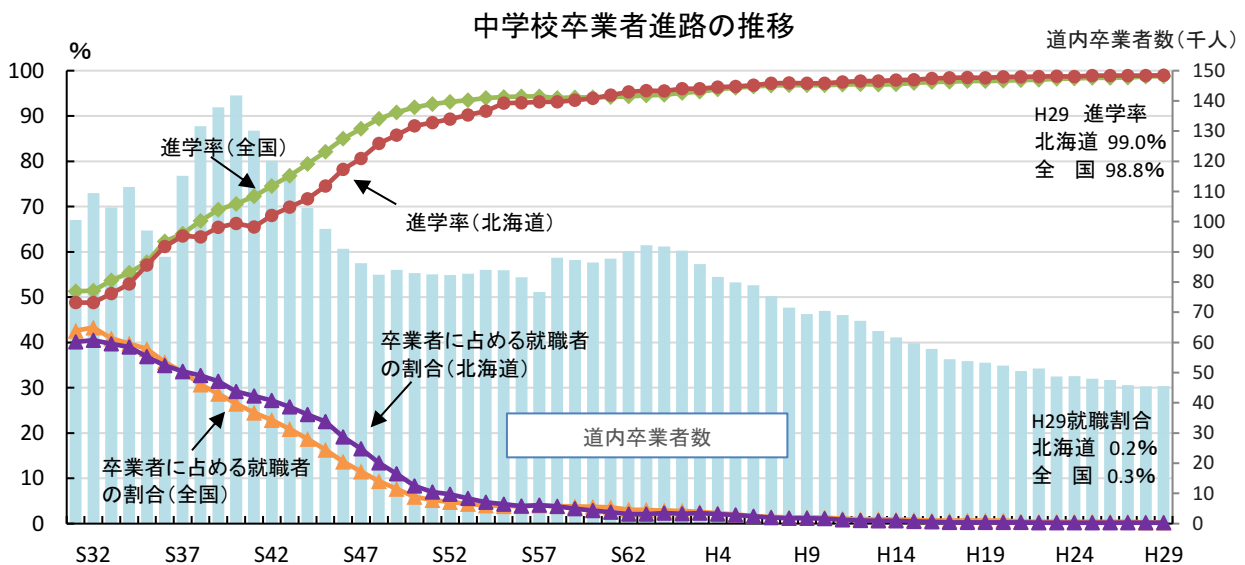
年 月	卒業生総数			高等学校等進学者数 A			進学者数 (高等学校 専修学校 等) B	進学者数 (専修学校 等) C	公共職業能力 開発施設等 入学者数 D	就職者数 E	左記以外 F	死亡・不詳 G	
	計	男	女	計	うち通信制 課程を除く	男							女
平成25年3月	47 965	24 511	23 454	47 443	46 865	24 183	23 260	114	38	18	93	257	2
26	47 546	24 297	23 249	47 019	46 413	23 973	23 046	122	27	11	79	276	12
27	45 886	23 455	22 431	45 389	44 790	23 131	22 258	138	37	14	75	224	9
28	45 414	23 112	22 302	44 906	44 198	22 796	22 110	139	21	14	95	232	7
29	45 568	23 152	22 416	45 116	44 298	22 872	22 244	99	28	8	73	243	1

年 月	(再掲)		就職者総数 E + ア	(再掲)		道内就職者の 割合(%)
	卒業生のうち 高等学校等の 入学志願者数	ABCDのうち 就職している者 ア		就職者総数のうち 道内就職者数		
平成25年3月	46 983	6	99	86	86.9	
26	46 492	8	87	77	88.5	
27	44 883	6	81	68	84.0	
28	44 248	6	101	88	87.1	
29	44 351	4	77	73	94.8	

- 注1) 高等学校等進学者とは、高等学校(全日制・定時制・通信制)、中等教育学校後期課程、高等専門学校、特別支援学校高等部へ進学した者である。(就職して進学した者を含む)
2) 専修学校(一般課程)等入学者とは、専修学校(一般課程)及び各種学校に入学した者である。(就職して入学した者を含む)

表32 中学校卒業生の進学率・就職者の割合 (単位：%)

年 月	高等学校等進学率			卒業生に占める就職者の割合		
	計	男	女	計	男	女
平成25年3月	98.9	98.7	99.2	0.2	0.3	0.1
26	98.9	98.7	99.1	0.2	0.3	0.1
27	98.9	98.6	99.2	0.2	0.3	0.1
28	98.9	98.6	99.1	0.2	0.4	0.1
29	99.0	98.8	99.2	0.2	0.3	0.0



(2) 義務教育学校

卒業生総数のうち高等学校等進学者数の割合は100.0%で、就職者はいなかった。

表33 義務教育学校の進路別卒業生数 (単位：人、%)

年月	卒業生総数			高等学校等進学者数 A			進(高等専修学校)進学者数 (B)	等(一般課程)専修学校等入学者数 (C)	公共職業能力開発施設等入学者数 (D)	就職者数 (E)	左記以外 (F)	死亡・不詳 (G)
	計	男	女	計	うち通信制課程を除く	男						
平成25年3月
26
27
28
29	31	17	14	31	31	17	14	-	-	-	-	-

年月	(再掲)		就職者総数 E+ア	(再掲)		道内就職者の割合 (%)
	卒業生のうち高等学校等の入学志願者数	ABCDのうち就職している者 ア		就職者総数のうち道内就職者数	道内就職者の割合 (%)	
平成25年3月
26
27
28
29	31	-	-	-	-	-

- 注1) 高等学校等進学者とは、高等学校(全日制・定時制・通信制)、中等教育学校後期課程、高等専門学校、特別支援学校高等部へ進学した者である。(就職して進学した者を含む)
- 2) 専修学校(一般課程)等入学者とは、専修学校(一般課程)及び各種学校に入学した者である。(就職して入学した者を含む)

表34 義務教育学校卒業生の進学率・就職者の割合 (単位：%)

年月	高等学校等進学率			卒業生に占める就職者の割合		
	計	男	女	計	男	女
平成25年3月
26
27
28
29	100.0	100.0	100.0	-	-	-

(3) 高等学校(全日制・定時制)

卒業生総数のうち大学等進学者数の割合は44.5%で、前年度より1.2ポイント上昇した。
卒業生総数のうち就職者の占める割合は23.7%で、前年度より0.1ポイント低下した。

表35 高等学校の進路別卒業生数 (単位：人、%)

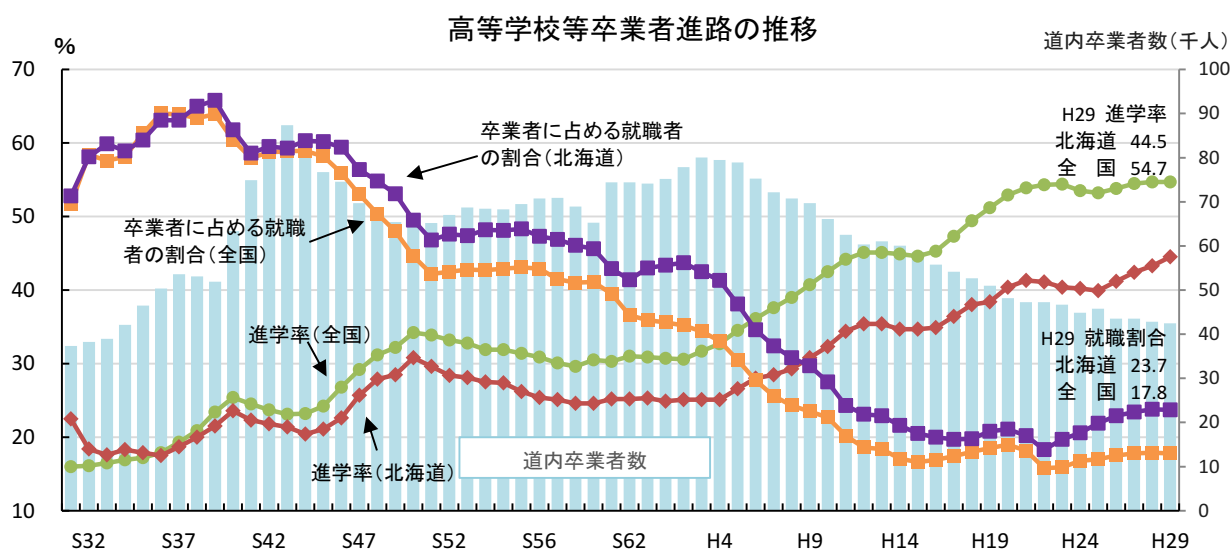
年月	卒業生総数			大学等進学者数 A			進(専修課程)専修学校等入学者数 (B)	等(一般課程)専修学校等入学者数 (C)	公共職業能力開発施設等入学者数 (D)	就職者数 (E)	うち正規の職員等でない者	一時的な仕事に就いた者 (F)
	計	男	女	計	男	女						
平成25年3月	45 817	23 081	22 736	18 276	9 432	8 844	10 408	3 038	331	10 008	...	524
26	43 503	21 758	21 745	17 927	9 162	8 765	10 379	1 901	319	9 964	...	400
27	43 567	22 148	21 419	18 455	9 498	8 957	10 344	1 338	301	10 179	178	327
28	42 836	21 524	21 312	18 567	9 374	9 193	9 575	1 892	305	10 199	100	314
29	42 484	21 388	21 096	18 902	9 549	9 353	9 310	1 815	270	10 075	88	241

年月	左記以外 (G)	死亡・不詳 (H)	(再掲)			就職者総数 E+ア	(再掲)		道内就職者の割合 (%)
			卒業生のうち大学等の入学志願者数	ABCDのうち就職者 ア	うち正規の職員等でない者		就職者総数のうち道内就職者数		
平成25年3月	3 232	-	21 606	20	...	10 028	9 253	92.3	
26	2 610	3	20 474	9	...	9 973	9 278	93.0	
27	2 612	11	23 650	3	1	10 182	9 419	92.5	
28	1 977	7	20 830	10	0	10 209	9 446	92.5	
29	1 871	-	21 146	3	1	10 078	9 327	92.5	

- 注1) 大学等進学者とは、大学、短期大学、放送大学、高等学校専攻科、特別支援学校高等部専攻科へ進学した者である。(就職して進学した者を含む)
- 2) 専修学校(一般課程)等入学者とは、専修学校(一般課程及び高等課程)及び各種学校に入学した者である。(就職して入学した者を含む)
- 3) 正規の職員等でない者とは、雇用契約が1年以上かつフルタイム勤務相当の者である。
- 4) 一時的な仕事についてた者とは、雇用期間が1年未満又は短時間勤務の者である。
- 5) 平成27年度調査から、就職者を正規・非正規に分けて調査している。

表36 高等学校卒業者の進学率・就職者の割合(単位:%)

年月	大学等進学率			卒業者に占める就職者の割合		
	計	男	女	計	男	女
平成25年3月	39.9	40.9	38.9	21.9	24.3	19.4
26	41.2	42.1	40.3	22.9	25.5	20.3
27	42.4	42.9	41.8	23.4	26.8	19.8
28	43.3	43.6	43.1	23.8	27.0	20.6
29	44.5	44.6	44.3	23.7	26.9	20.5



(4) 高等学校(通信制)

卒業者総数のうち大学等進学者数の割合は28.9%で、前年度間より0.7ポイント上昇した。
卒業者総数のうち就職者の占める割合は13.7%で、前年度間より0.7ポイント低下した。

表37 高等学校(通信制)の進路別卒業者数(単位:人)

年月	卒業者総数			大学等進学者数			(専修学校等) 進学者数	(専修学校) 入学者数	公共職業能力開発施設等入学者数	就職者数	左記以外の者	不詳・死亡の者
	計	男	女	計	男	女						
平成25年3月	6 447	3 283	3 164	1 471	743	728	1 651	189	68	759	2 309	-
26	6 685	3 408	3 277	1 630	862	768	1 624	118	65	786	2 462	-
27	6 910	3 507	3 403	1 763	954	809	1 624	150	78	878	2 417	-
28	6 910	3 549	3 361	1 948	1 021	927	1 554	160	106	993	2 147	2
29	6 968	3 507	3 461	2 012	1 079	933	1 589	88	93	954	2 232	-

年月	(再掲)	就職者総数
	ABCDのうち就職者ア	
平成25年3月	-	759
26	-	786
27	-	878
28	-	993
29	-	954

表38 高等学校(通信制)卒業者の進学率・就職者の割合(単位:%)

年月	大学等進学率			卒業者に占める就職者の割合		
	計	男	女	計	男	女
平成25年3月	22.8	22.6	23.0	11.8	13.6	9.9
26	24.4	25.3	23.4	11.8	13.8	9.7
27	25.5	27.2	23.8	12.7	12.8	12.6
28	28.2	28.8	27.6	14.4	16.6	12.0
29	28.9	30.8	27.0	13.7	15.0	12.4

(5) 中等教育学校（前期課程・後期課程）

前期課程修了者のうち高等学校等進学者数の割合は100%で、前年度と同率であった。
後期課程卒業者のうち大学等進学者数の割合は74.7%で、前年度より2.5ポイント上昇した。
また、後期課程卒業者のうち就職者の占める割合は2.7%で、前年度より2.9ポイント低下した。

表39 中等教育学校前期課程の進路別修了者数 (単位：人、%)

年 月	修了者総数			高等学校等進学者数 A			B (高等専修学校 進学者数)	C (一般専修学校 等入学者数)	D 公共職業能力 開発施設等 入学者数	E 就職者数	F 左記以外	G 死亡・不詳	
	計	男	女	計	うち通信 制課程を 除く	男							女
平成25年3月	78	28	50	77	77	27	50	—	—	—	—	1	—
26	78	23	55	76	76	22	54	1	—	—	—	1	—
27	75	40	35	75	75	40	35	—	—	—	—	—	—
28	72	26	46	72	72	26	46	—	—	—	—	—	—
29	75	37	38	75	75	37	38	—	—	—	—	—	—

年 月	(再掲)		就職者総数 E + ア	(再掲)		道内就職者の 割合(%)
	修了者のうち 高等学校等の 入学志願者数	ABCDのうち 就職している者 ア		就職者総数のうち 道内就職者数		
平成25年3月	2	—	—	—	—	—
26	1	—	—	—	—	—
27	2	—	—	—	—	—
28	—	—	—	—	—	—
29	—	—	—	—	—	—

注) 高等学校等進学者とは、高等学校（全日制・定時制・通信制）、中等教育学校後期課程、高等専門学校、特別支援学校高等部へ進学した者である。（就職して進学した者を含む）

表40 中等教育学校後期課程の進路別卒業生数 (単位：人、%)

年 月	卒業生総数			大学等進学者数 A			B (専修学校 進学者数)	C (一般専修学校 等入学者数)	D 公共職業能力 開発施設等 入学者数	E 就職者数	F 一時的 な仕事 に就いた 者	
	計	男	女	計	男	女						
平成25年3月	77	28	49	48	19	29	17	7	—	2	…	—
26	71	30	41	45	18	27	6	13	—	4	…	—
27	73	34	39	60	28	32	6	5	—	1	1	—
28	72	26	46	52	20	32	10	5	—	4	—	—
29	75	22	53	56	19	37	11	5	—	2	—	—

年 月	左記 以外 G	死亡・ 不詳 H	(再掲)			就職者総数 E + ア	(再掲)		道内就職者の 割合(%)
			卒業者のうち 大学等の入学 志願者数	ABCDのう ち就職者 ア	うち正規の職 員等でない者		就職者総数のうち 道内就職者数		
平成25年3月	3	—	58	—	…	2	1	50.0	
26	3	—	59	—	…	4	2	50.0	
27	1	—	61	—	—	1	1	100.0	
28	1	—	52	—	—	4	4	100.0	
29	1	—	56	—	—	2	2	100.0	

- 注1) 大学等進学者とは、大学、短期大学、放送大学、高等学校専攻科、特別支援学校高等部専攻科へ進学した者である。（就職して進学した者を含む）
2) 専修学校（一般課程）等入学者とは、専修学校（一般課程及び高等課程）及び各種学校に入学した者である。（就職して入学した者を含む）
3) 正規の職員等でない者とは、雇用契約が1年以上かつフルタイム勤務相当の者である。
4) 一時的な仕事については、雇用期間が1年未満又は短時間勤務の者である。
5) 平成27年度調査から、就職者を正規・非正規に分けて調査している。

表41 中等教育学校修了（卒業）者の進学率・就職者の割合 (単位：%)

年 月	前期課程修了者						後期課程卒業生					
	高等学校等進学率			前期修了者に占める就職者の割合			大学等進学率			卒業者に占める就職者の割合		
	計	男	女	計	男	女	計	男	女	計	男	女
平成25年3月	98.7	96.4	100.0	—	—	—	62.3	67.9	59.2	2.6	3.6	2.0
26	97.4	95.7	98.2	—	—	—	63.4	60.0	65.9	5.6	6.7	4.9
27	100.0	100.0	100.0	—	—	—	82.2	82.4	82.1	1.4	2.9	—
28	100.0	100.0	100.0	—	—	—	72.2	76.9	69.6	5.6	3.8	6.5
29	100.0	100.0	100.0	—	—	—	74.7	86.4	69.8	2.7	—	3.8

(6) 特別支援学校 中学部

卒業生総数のうち高等学校等進学者数の割合は98.7%で、前年度より0.2ポイント低下した。

表42 中学部の進路別卒業生数 (単位：人・%)

年 月	卒業生総数			高等学校等 進学者数 A			専修学校 (高等課程) 進学者数 B	専修学校 (一般課程) 等入学者数 C	公共職業能 力開発施設 等入学者数 D	就職 者数 E	左記 以外 F	死亡 ・ 不詳 G
	計	男	女	計	男	女						
平成25年3月	293	190	103	289	187	102	—	—	—	—	4	—
26	282	186	96	277	184	93	—	—	—	—	5	—
27	327	204	123	324	202	122	—	—	—	—	3	—
28	272	185	87	269	184	85	—	—	—	—	3	—
29	298	191	107	294	187	107	—	—	—	—	4	—
視覚障害	9	5	4	9	5	4	—	—	—	—	—	—
聴覚障害	18	8	10	18	8	10	—	—	—	—	—	—
知的障害	189	134	55	186	131	55	—	—	—	—	3	—
肢体不自由	76	43	33	75	42	33	—	—	—	—	1	—
病弱・身体虚弱	6	1	5	6	1	5	—	—	—	—	—	—

年 月	(再掲) ABCDのうち 就職している者 ア		就職者総数 E + ア	高等学校等 進学率 (%)	卒業生に占める 就職者の割合 (%)
	計	ア			
平成25年3月	—	—	—	98.6	—
26	—	—	—	98.2	—
27	—	—	—	99.1	—
28	—	—	—	98.9	—
29	—	—	—	98.7	—
視覚障害	—	—	—	100.0	—
聴覚障害	—	—	—	100.0	—
知的障害	—	—	—	98.4	—
肢体不自由	—	—	—	98.7	—
病弱・身体虚弱	—	—	—	100.0	—

(7) 特別支援学校 高等部

卒業生総数のうち大学等進学者数の割合は0.7%で、前年度と同率であった。
また、卒業生総数のうち就職者の占める割合は28.9%で、前年度より6.1ポイント上昇した。

表43 高等部の進路別卒業生数 (単位：人・%)

年 月	卒業生総数			大学等進学者数 A			専修学校 (専門課程) 進学者数 B	専修学校 (一般課程) 等入学者数 C	公共職業能 力開発施設 等入学者数 D	就職 者数 E	左記 以外 F	死亡 ・ 不詳 G
	計	男	女	計	男	女						
平成25年3月	968	632	336	12	5	7	5	4	6	200	741	0
26	1 048	711	337	18	13	5	0	1	11	230	785	3
27	986	634	352	13	5	8	2	4	12	210	741	4
28	1 069	692	377	7	4	3	10	1	13	244	789	5
29	1 093	701	392	8	6	2	4	1	14	316	749	1
視覚障害	4	4	—	2	2	—	—	—	—	—	2	—
聴覚障害	13	7	6	2	2	—	—	—	—	7	4	—
知的障害	958	632	326	—	—	—	—	1	13	298	645	1
肢体不自由	100	44	56	3	1	2	3	—	1	8	85	—
病弱・身体虚弱	18	14	4	1	1	—	1	—	—	3	13	—

年 月	(再掲) ABCDのうち 就職している者 ア		就職者総数 E + ア	大学等進学率 (%)	卒業生に占める 就職者の割合 (%)	(再掲) 「左記以外F」のうち社会 福祉施設等入所、通所者数
	計	ア				
平成25年3月	—	—	200	1.2	20.7	719
26	—	—	230	1.7	21.9	770
27	—	—	210	1.3	21.3	713
28	—	—	244	0.7	22.8	766
29	—	—	316	0.7	28.9	707
視覚障害	—	—	—	50.0	—	2
聴覚障害	—	—	7	15.4	53.8	4
知的障害	—	—	298	—	31.1	622
肢体不自由	—	—	8	3.0	8.0	67
病弱・身体虚弱	—	—	3	5.6	16.7	12