

平成30年度学校基本統計確報
(学校基本調査結果確報：北海道分)

調査の概要

- 1 調査の目的
学校に関する基本的事項を調査し、学校教育行政上の基礎資料を得ることを目的とする。
- 2 根拠法規
統計法（平成19年法律第53号）に基づく基幹統計調査
学校基本調査規則（昭和27年文部省令第4号）
- 3 調査期日
平成30年5月1日（昭和23年度から毎年実施）
- 4 調査対象
幼稚園、幼保連携型認定こども園、小学校、中学校、義務教育学校、高等学校、中等教育学校、特別支援学校、専修学校及び各種学校
- 5 調査事項
(1) 学校数、学級数、園児数、児童数、生徒数、教員数、職員数
(2) 卒業者の進学、就職等の状況

6 調査系統



7 調査方法

学校(園)による自計報告

8 平成30年度学校基本調査の結果公表に係る変更点

「卒業後の状況調査(中学校)」の中学卒業者における「就職者」の調査項目に雇用形態が追加されたことに伴い、「卒業者に占める割合」の「就職者」の算出方法が変更となっている。

〈利用上の注意〉

この数値は文部科学省が公表した確定値を引用し、北海道分の集計を行ったものである。また、文部科学省が直接調査している国立の学校の数値についても集計に加えている。なお、構成比及び比率については、表章単位未満を四捨五入したため、内訳の合計が一致しない場合がある。

『-』 係数が0の場合 『△』 減少の場合
『0.0』 係数が単位未満の場合 『ポイント』 %と%の差
『…』 係数出現があり得ない場合、又は調査対象とならなかった場合

全国との比較

1 学校調査

(1) 学校(園)数、在学(園)者数

(単位：校(園)、人、%)

区 分	北 海 道				全 国	
	平成29年度		平成30年度		平成30年度	
	学校(園)数・ 在学(園)者数	学校(園)数・ 在学(園)者数	対前年度 増減率	全国に 占める比率	学校(園)数・ 在学(園)者数	
学 校 (園) 数	総 数	2 846	2 831	△ 0.5	5.1	55 654
	幼稚園	438	422	△ 3.7	4.0	10 474
	幼保連携型認定こども園	155	191	23.2	4.2	4 521
	小学校	1 061	1 045	△ 1.5	5.3	19 892
	中学校	611	597	△ 2.3	5.8	10 270
	義務教育学校	3	5	66.7	6.1	82
	高等学校	283	280	△ 1.1	5.7	4 897
	中等教育学校	2	2	0.0	3.8	53
	特別支援学校	72	72	0.0	6.3	1 141
	専修学校	169	168	△ 0.6	5.3	3 160
	各種学校	52	49	△ 5.8	4.2	1 164
在 学 (園) 者 数	総 数	614 836	607 569	△ 1.2	3.9	15 713 706
	幼稚園	51 182	48 586	△ 5.1	4.0	1 207 884
	幼保連携型認定こども園	21 810	26 025	19.3	4.3	603 954
	小学校	245 504	243 511	△ 0.8	3.8	6 427 867
	中学校	131 051	126 986	△ 3.1	3.9	3 251 670
	義務教育学校	211	405	91.9	1.2	34 559
	高等学校	126 799	125 164	△ 1.3	3.9	3 235 661
	中等教育学校	1 415	1 414	△ 0.1	4.4	32 325
	特別支援学校	5 817	5 878	1.0	4.1	143 379
	専修学校	26 928	25 820	△ 4.1	4.0	653 132
	各種学校	4 119	3 780	△ 8.2	3.1	123 275

注 高等学校には、このほかに通信制独立校が北海道内で5校ある。(全国では110校)

(2) 児童・生徒数別小・中学校数

(単位：校、%)

区 分	小 学 校				中 学 校			
	北海道		全 国		北海道		全 国	
	平成30年度		平成30年度		平成30年度		平成30年度	
	学校数	構成比	学校数	構成比	学校数	構成比	学校数	構成比
総 数	1 045	100.0	19 892	100.0	597	100.0	10 270	100.0
0人	5	0.5	257	1.3	2	0.3	122	1.2
1～49人	281	26.9	2 223	11.2	143	24.0	1 066	10.4
50～99人	100	9.6	2 159	10.9	86	14.4	916	8.9
100～149人	81	7.8	1 667	8.4	57	9.5	797	7.8
150～199人	73	7.0	1 459	7.3	48	8.0	797	7.8
200～249人	69	6.6	1 284	6.5	43	7.2	755	7.4
250～299人	73	7.0	1 352	6.8	42	7.0	777	7.6
300～399人	143	13.7	2 596	13.1	72	12.1	1 582	15.4
400～499人	101	9.7	2 162	10.9	43	7.2	1 298	12.6
500～599人	60	5.7	1 753	8.8	37	6.2	981	9.6
600～699人	25	2.4	1 267	6.4	15	2.5	548	5.3
700～799人	18	1.7	793	4.0	6	1.0	350	3.4
800～899人	6	0.6	463	2.3	3	0.5	178	1.7
900～999人	9	0.9	242	1.2	—	—	74	0.7
1,000人以上	1	0.1	215	1.1	—	—	29	0.3

(3) 小・中学校、義務教育学校、特別支援学校小・中学部の学年別児童・生徒数 (単位：人)

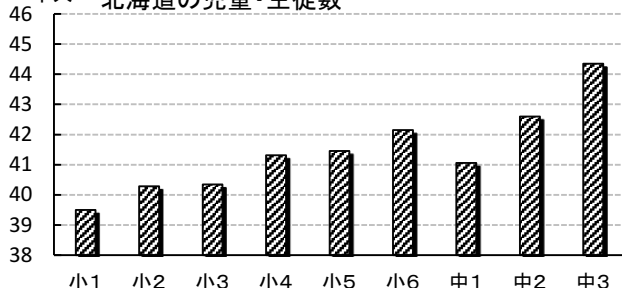
区 分	北 海 道				全 国			
	平成30年度				平成30年度			
	計	小学校、 中学校	義務教育学校	特別支援学校 小学部・中学部	計	小学校、 中学校	義務教育学校	特別支援学校 小学部・中学部
小学校、義務教育学校（前期課程）、特支小学部								
1 学年	39 499	39 260	40	199	1 055 731	1 044 213	3 959	7 559
2 学年	40 284	40 027	45	212	1 073 686	1 062 479	3 851	7 356
3 学年	40 342	40 093	53	196	1 075 561	1 064 507	3 946	7 108
4 学年	41 308	41 023	52	233	1 091 540	1 080 540	3 851	7 149
5 学年	41 451	41 213	43	195	1 099 648	1 088 922	3 831	6 895
6 学年	42 145	41 895	40	210	1 097 949	1 087 206	3 882	6 861
中学校、義務教育学校（後期課程）、特支中学部*								
1 学年	41 053	40 746	37	270	1 065 819	1 052 517	3 672	9 630
2 学年	42 592	42 264	52	276	1 101 298	1 087 411	3 722	10 165
3 学年	44 353	43 976	43	334	1 125 918	1 111 742	3 845	10 331

*義務教育学校（後期課程）は7学年、8学年、9学年という区分になる。

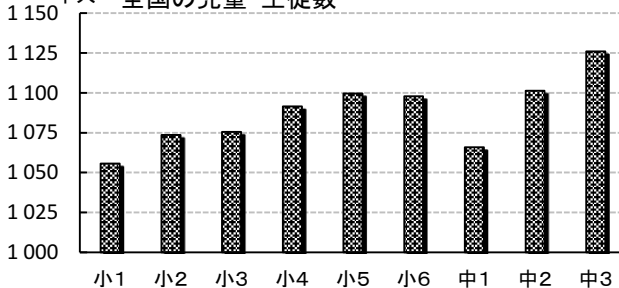
(4) 小・中学校、義務教育学校の学級編成方式別児童・生徒数 平成30年度 (単位：人)

区 分	北 海 道			全 国		
	単式学級	複式学級	特別支援学級	単式学級	複式学級	特別支援学級
小 学 校	229 230	4 521	9 760	6 206 474	37 702	183 691
中 学 校	122 688	187	4 111	3 179 008	833	71 829
義務教育学校	321	42	42	33 240	168	1 151

千人 北海道の児童・生徒数



千人 全国の児童・生徒数



2 卒業後の状況調査

(1) 状況別卒業生数

(単位：人、%)

区 分	北 海 道			全 国	
	平成29年3月	平成30年3月		平成30年3月	
	生徒数・率	生徒数・率	対前年増減率	生徒数・率	
中 学 校	卒業生数	45 568	44 746	△ 1.8	1 133 016
	高等学校等進学者数	45 116	44 276	△ 1.9	1 119 580
	進学率	99.0	98.9	※)	98.8
	就職者総数	77	70	△ 9.1	2 267
	卒業者に占める就職者の割合	0.2	0.2	※)	0.2
高 等 学 校	卒業生数	42 484	40 859	△ 3.8	1 056 378
	大学等進学者数	18 902	18 577	△ 1.7	578 041
	進学率	44.5	45.5	※)	54.7
	就職者総数	10 078	9 584	△ 4.9	186 234
	卒業者に占める就職者の割合	23.7	23.5	※)	17.6

注：※)は対前年ポイント差

注 「就職者総数」には就職して進学した者を含む。

(2) 中学校卒業者の産業別就職者数 平成30年3月 (単位：人、%)

区分	北海道					全国					
	計	第1次産業	第2次産業	第3次産業	左記以外・不詳	計	第1次産業	第2次産業	第3次産業	左記以外・不詳	
計	70	10	24	25	11	2 267	93	1 071	909	194	
地域別	県内	59	10	23	19	7	1 909	78	984	719	128
	県外	11	0	1	6	4	358	15	87	190	66
男女別	男	59	10	23	17	9	1 865	81	1 004	631	149
	女	11	0	1	8	2	402	12	67	278	45
男女別・地域別、 道外(県外)就職率	男		女		道外 就職率	男		女		県外 就職率	
	道内	道外	道内	道外		道内	道外	道内	道外		
	49		10		15.7	1 561		304		15.8	

(3) 高等学校卒業者の産業別就職者数 (単位：人、%)

産業別	北海道				全国			
	平成29年3月		平成30年3月		平成29年3月		平成30年3月	
	就職者数	構成比	就職者数	構成比	就職者数	構成比	就職者数	構成比
総数	10 078	100.0	9 584	100.0	186 234	100.0		
第1次産業 計	344	3.4	288	3.0	1 887	1.0		
農業、林業	276	2.7	209	2.2	1 419	0.8		
漁業	68	0.7	79	0.8	468	0.3		
第2次産業 計	2 902	28.8	2 827	29.5	90 744	48.7		
鉱業、採石業、砂利採取業	25	0.2	12	0.1	187	0.1		
建設業	948	9.4	949	9.9	15 360	8.2		
製造業	1 929	19.1	1 866	19.5	75 197	40.4		
第3次産業 計	6 768	67.2	6 398	66.8	92 082	49.4		
電気・ガス・熱供給・水道業	209	2.1	187	2.0	2 218	1.2		
情報通信業	113	1.1	107	1.1	1 815	1.0		
運輸業、郵便業	418	4.1	407	4.2	10 360	5.6		
卸売業、小売業	1 427	14.2	1 274	13.3	20 407	11.0		
金融業・保険業	242	2.4	251	2.6	1 991	1.1		
不動産業、物品賃借業	57	0.6	66	0.7	1 199	0.6		
学術研究、専門・技術サービス業	155	1.5	143	1.5	2 771	1.5		
宿泊業、飲食サービス業	874	8.7	729	7.6	10 150	5.5		
生活関連サービス業、娯楽業	379	3.8	393	4.1	7 453	4.0		
教育、学習支援業	18	0.2	34	0.4	624	0.3		
医療、福祉	694	6.9	634	6.6	10 126	5.4		
複合サービス事業	307	3.0	321	3.3	3 301	1.8		
サービス業(他に分類されないもの)	380	3.8	375	3.9	6 955	3.7		
公務(他に分類されるものを除く)	1 495	14.8	1 477	15.4	12 712	6.8		
上記以外のもの	64	0.6	71	0.7	1 521	0.8		

(4) 高等学校卒業者の就職先別県外就職者数 平成30年3月 (単位：人、%)

区分	北海道		全国		区分	北海道		全国		区分	北海道		全国	
	就職者総数	就職率	就職者総数	就職率		就職者総数	就職率	就職者総数	就職率		就職者総数	就職率	就職者総数	就職率
県外就職者総数	775	8.1	35 174	18.9	群馬県	13	522	愛知県	98	3 944	徳島県	3	46	
県外就職率	8.1	18.9			埼玉県	37	1 215	三重県	1	275	香川県	—	276	
北海道	—	—	202	—	千葉県	114	1 169	滋賀県	1	270	愛媛県	1	182	
青森県	3	54			東京都	292	10 860	京都府	12	693	高知県	—	28	
岩手県	—	86			神奈川県	98	2 299	大阪府	26	3 347	福岡県	2	2 072	
宮城県	1	905			新潟県	1	127	兵庫県	6	903	佐賀県	—	223	
秋田県	2	49			富山県	—	69	奈良県	—	98	長崎県	1	206	
山形県	2	38			石川県	3	93	和歌山県	—	70	熊本県	1	190	
福島県	1	160			福井県	1	28	鳥取県	1	44	大分県	—	146	
茨城県	14	540			山梨県	1	33	島根県	—	65	宮崎県	1	66	
栃木県	11	379			長野県	3	102	岡山県	—	308	鹿児島県	—	219	
					岐阜県	5	170	広島県	3	1 212	沖縄県	1	37	
					静岡県	5	335	山口県	9	344	その他	1	475	

結果の概要

1 学校調査

(1) 幼稚園

園数は422園で、幼保連携型認定こども園への移行を含め前年度より16園減少した。
園児数は48,586人で、前年度より2,596人減少した。

表1 幼稚園の設置者別園数 (単位：園)

年 度	総 数		国 立	公 立	私 立			
					計	学校法人	その他 の法人	個 人
	本園	分園						
平成26年度	542	—	2	73	467	463	2	2
27	490	—	2	62	426	423	1	2
28	459	—	2	60	397	396	—	1
29	438	—	2	56	380	379	—	1
30	422	—	2	52	368	367	—	1

表2 幼稚園の設置者別・年齢別園児数 (単位：人)

年 度	総 数	設置者別			年 齢 別		
		国 立	公 立	私 立	3 歳 児	4 歳 児	5 歳 児
平成26年度	64 743	104	3 236	61 403	18 686	22 417	23 640
27	58 100	101	2 709	55 290	17 050	20 227	20 823
28	54 361	108	2 474	51 779	16 152	18 733	19 476
29	51 182	130	2 237	48 815	15 420	17 396	18 366
30	48 586	134	2 110	46 342	14 878	16 476	17 232

表3 幼稚園の本務教員数 (単位：人)

年 度	総 数	設置者別		
		国 立	公 立	私 立
平成26年度	5 092	10	472	4 610
27	4 671	10	390	4 271
28	4 547	10	368	4 169
29	4 487	10	353	4 124
30	4 495	11	341	4 143

表4 幼稚園の修了者数・就園率 (単位：人、%)

年 度	小学校及び義務教育学校 第1学年	幼稚園修了者	就 園 率
平成26年度	41 268	24 102	58.4
27	41 123	23 644	57.5
28	40 121	20 897	52.1
29	40 098	19 432	48.5
30	39 300	18 412	46.8

$$\text{※就園率} = \frac{\text{各年3月幼稚園修了者数}}{\text{各年度小学校及び義務教育学校第1学年児童数}} \times 100$$

※平成28年度から小学校第1学年には、義務教育学校第1学年を含んでいる。

(2) 幼保連携型認定こども園

園数は191園で、幼稚園からの移行（11園）を含め、前年度より36園増加した。
園児数は26,025人で、前年度より4,215人増加した。

表5 幼保連携型認定こども園の設置者別園数 (単位：園)

年 度	総 数		国 立	公 立	私 立				
	本園	分園			計	学校法人	社会福祉法人	その他の法人	個 人
平成26年度
27	61	—	—	13	48	41	7	—	—
28	117	—	—	13	104	62	42	—	—
29	155	—	—	15	140	80	60	—	—
30	191	—	—	17	174	93	81	—	—

表6 幼保連携型認定こども園の設置者別・年齢別園児数 (単位：人)

年 度	総 数	設置者別			年 齢 別					
		国立	公立	私立	0歳児	1歳児	2歳児	3歳児	4歳児	5歳児
平成26年度
27	9 661	—	1 415	8 246	234	678	793	2 519	2 749	2 688
28	16 965	—	1 489	15 476	499	1 349	1 593	4 298	4 586	4 640
29	21 810	—	1 641	20 169	707	1 868	2 167	5 651	5 656	5 761
30	26 025	—	1 815	24 210	949	2 377	2 847	6 531	6 717	6 604

表7 幼保連携型認定こども園の本務の教育・保育職員数 (単位：人)

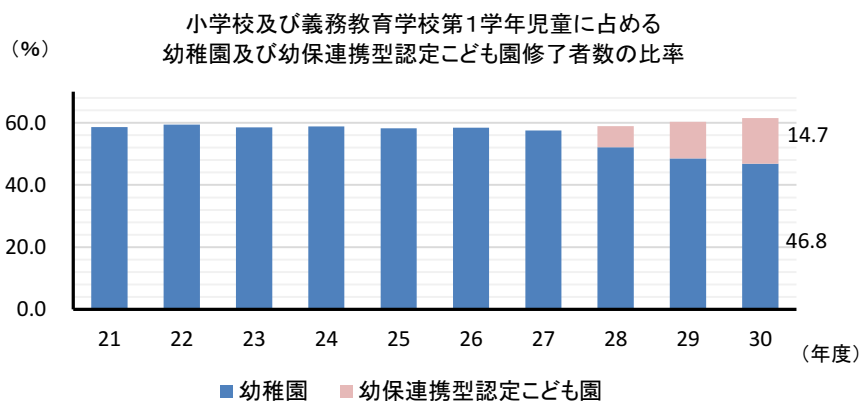
年 度	総 数	設置者別		
		国立	公立	私立
平成26年度
27	1 201	—	206	995
28	2 490	—	233	2 257
29	3 342	—	263	3 079
30	4 134	—	290	3 844

表8 幼保連携型認定こども園の修了者数・就園率 (単位：人、%)

年 度	小学校及び義務教育学校第1学年	幼保連携型認定こども園修了者	就 園 率
平成26年度	41 268
27	41 123	—	...
28	40 121	2 744	—
29	40 098	4 717	11.8
30	39 300	5 781	14.7

$$\text{※就園率} = \frac{\text{各年3月幼保連携型認定こども園修了者数}}{\text{各年度小学校及び義務教育学校第1学年児童数}} \times 100$$

※平成28年度から小学校第1学年には、義務教育学校第1学年を含んでいる。



(3) 小学校

学校数は1,045校で、前年度より16校減少した。
児童数は243,511人で、前年度より1,993人減少した。減少は昭和58年度から続いている。

表9 小学校の設置者別・学校数・学級数 (単位：校、学級)

年度	学校数					学級数										
	総数	国立	公立	うち 分校	私立	総数				単式学級			複式学級		特別支援学級	
						計	国立	公立	私立	国立	公立	私立	公立	私立	国立	公立
平成26年度	1 127	4	1 120	6	3	12 207	51	12 145	11	48	9 024	4	739	7	3	2 382
27	1 106	4	1 099	6	3	12 128	51	12 065	12	48	8 897	6	703	6	3	2 465
28	1 074	4	1 067	6	3	11 982	51	11 921	10	48	8 682	2	675	8	3	2 564
29	1 061	4	1 054	6	3	12 026	51	11 965	10	48	8 628	2	647	8	3	2 690
30	1 045	4	1 038	6	3	12 037	51	11 974	12	48	8 532	6	622	6	3	2 820

注 「特別支援学級」とは、学校教育法第75条第2項各号に該当する児童生徒で編成されている学級をいう。

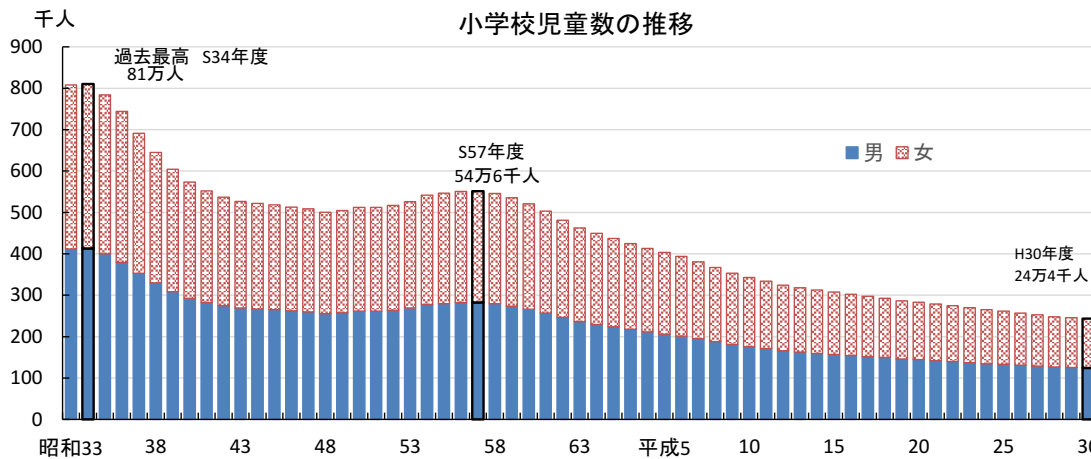
表10 小学校の設置者別・男女別・学年別児童数 (単位：人)

年度	総数	設置者別			男女別		学年別					
		国立	公立	私立	男	女	1学年	2学年	3学年	4学年	5学年	6学年
平成26年度	256 601	1 737	254 766	98	130 671	125 930	41 268	42 035	41 156	42 692	44 389	45 061
27	252 482	1 704	250 667	111	128 586	123 896	41 123	41 235	41 987	41 136	42 656	44 345
28	248 124	1 655	246 349	120	126 654	121 470	40 093	41 089	41 261	41 952	41 115	42 614
29	245 504	1 641	243 731	132	125 524	119 980	40 070	40 113	41 056	41 273	41 908	41 084
30	243 511	1 626	241 748	137	124 304	119 207	39 260	40 027	40 093	41 023	41 213	41 895

表11 小学校の設置者別・男女別・職名別本務教員数 (単位：人)

年度	総数	設置者別			男女別							
		国立	公立	私立	男				女			
					計	国立	公立	私立	計	国立	公立	私立
平成26年度	19 335	79	19 240	16	9 277	52	9 218	7	10 058	27	10 022	9
27	19 258	76	19 165	17	9 163	53	9 103	7	10 095	23	10 062	10
28	19 066	75	18 975	16	9 031	48	8 975	8	10 035	27	10 000	8
29	19 078	76	18 984	18	8 976	50	8 918	8	10 102	26	10 066	10
30	19 108	75	19 014	19	8 918	47	8 865	6	10 190	28	10 149	13

年度	職名別											
	校長		副校長・教頭・主幹教諭・ 教諭・助教諭・指導教諭			養護教諭・養護助教諭			栄養教諭		講師	
	公立	私立	国立	公立	私立	国立	公立	私立	国立	公立	公立	私立
平成26年度	1 096	2	72	16 722	11	4	1 103	1	3	306	13	2
27	1 077	2	69	16 672	12	4	1 087	1	3	311	18	2
28	1 046	2	68	16 531	12	4	1 071	1	3	309	18	1
29	1 035	2	68	16 556	14	5	1 059	1	3	319	15	1
30	1 017	2	68	16 600	16	4	1 051	1	3	327	19	-



(4) 中学校

学校数は597校で、前年度より14校減少した。
 生徒数は126,986人で、前年度より4,065人減少した。減少は昭和62年度から続いている。

表12 中学校の設置者別学校数・学級数

(単位：校、学級)

年度	学校数					学級数										
	総数	国立	公立	うち 分校	私立	総数				単式学級			複式学級		特別支援学級	
						計	国立	公立	私立	国立	公立	私立	公立	私立	国立	公立
平成26年度	641	4	620	6	17	5 705	39	5 556	110	36	4 303	110	42	-	3	1 211
27	633	4	612	6	17	5 754	39	5 606	109	36	4 271	109	42	-	3	1 293
28	622	4	601	6	17	5 694	39	5 545	110	36	4 222	110	39	-	3	1 284
29	611	4	591	6	16	5 594	39	5 446	109	36	4 103	109	35	-	3	1 308
30	597	4	577	6	16	5 456	39	5 309	108	36	3 979	108	34	-	3	1 296

表13 中学校の設置者別・男女別・学年別生徒数

(単位：人)

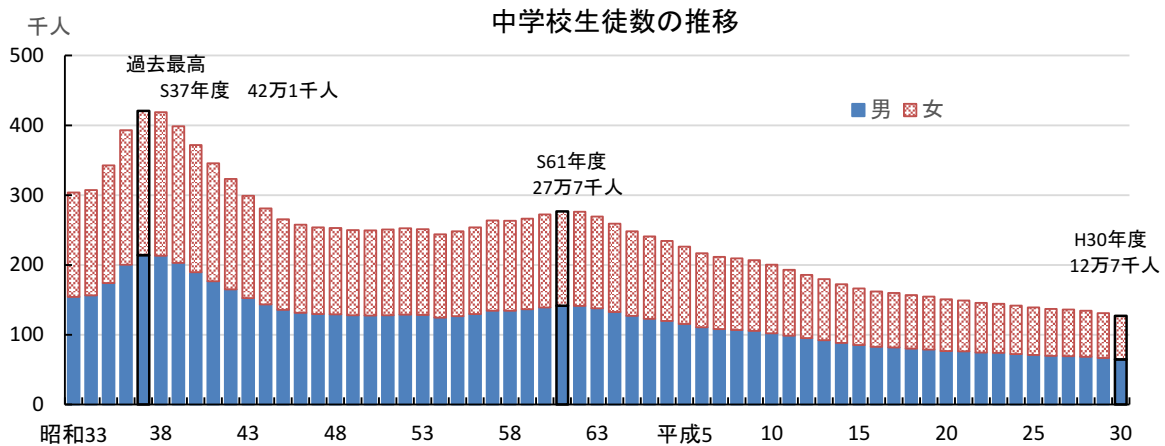
年度	総数	設置者別			男女別		学年別		
		国立	公立	私立	男	女	1学年	2学年	3学年
平成26年度	137 026	1 391	132 547	3 088	69 719	67 307	45 727	45 397	45 902
27	135 857	1 333	131 511	3 013	69 013	66 844	44 734	45 693	45 430
28	134 328	1 285	130 047	2 996	68 265	66 063	44 036	44 723	45 569
29	131 051	1 287	126 790	2 974	66 579	64 472	42 317	44 026	44 708
30	126 986	1 286	122 758	2 942	64 673	62 313	40 746	42 264	43 976

表14 中学校の設置者別・男女別・職名別本務教員数

(単位：人)

年度	総数	設置者別			男女別							
		国立	公立	私立	男			女				
					計	国立	公立	私立	計	国立	公立	私立
平成26年度	12 318	76	11 972	270	7 810	55	7 598	157	4 508	21	4 374	113
27	12 283	76	11 938	269	7 761	54	7 555	152	4 522	22	4 383	117
28	12 159	76	11 824	259	7 672	54	7 477	141	4 487	22	4 347	118
29	11 907	75	11 565	267	7 509	53	7 305	151	4 398	22	4 260	116
30	11 673	74	11 344	255	7 361	55	7 162	144	4 312	19	4 182	111

年度	職名別										
	校長		副校長・教頭・主幹教諭・ 教諭・助教諭			養護教諭・養護助教諭			栄養教諭	講師	
	公立	私立	国立	公立	私立	国立	公立	私立	公立	公立	私立
平成26年度	589	5	71	10 667	193	5	605	8	87	24	64
27	580	5	71	10 656	192	5	586	7	88	28	65
28	573	6	71	10 547	185	5	579	9	96	29	59
29	565	6	70	10 306	186	5	571	9	92	31	66
30	554	7	70	10 111	194	4	561	9	87	31	45



(5) 義務教育学校

学校数は5校（公立のみ）で、前年度より2校増加した。
児童生徒数は405人で、前年度より194人増加した。

表15 義務教育学校の学校数・学級数 (単位：校、学級)

年 度	学校数		学級数			
	総数	公立	総 数	単式学級	複式学級	特別支援学級
平成26年度
27
28	2	2	26	16	1	9
29	3	3	28	17	3	8
30	5	5	53	29	6	18

* 道内の義務教育学校は
公立・全日制のみ。
* 分校の設置無し。

表16 義務教育学校の男女別・学年別児童生徒数 (単位：人)

年 度	総数	男女別		学年別									
		男	女	1 学年	2 学年	3 学年	4 学年	5 学年	6 学年	7 学年	8 学年	9 学年	
平成26年度
27
28	216	117	99	28	28	27	21	18	20	19	23	32	
29	211	122	89	28	26	31	24	19	19	20	20	24	
30	405	228	177	40	45	53	52	43	40	37	52	43	

表17 義務教育学校の男女別・職名別本務教員数 (単位：人)

年 度	総数	男女別		職名別				
		男	女	校 長	副校長・教頭・主幹教諭・教諭・助教諭	養護教諭	栄養教諭	講 師
平成26年度
27
28	53	33	20	2	47	4	-	-
29	63	37	26	3	56	4	-	-
30	114	68	46	5	103	6	-	-

(6) 高等学校（全日制・定時制）

学校数は280校で、前年度より3校減少した。
生徒数は125,164人で、前年度より1,635人減少した。減少は平成3年度から続いている。

表18 高等学校の設置者別学校数・学級数 (単位：校、学級)

年 度	学校数 (総 数)													
	本 校				公 立									私 立
	計	全 日 制	定 時 制	併 置	計	全 日 制	定 時 制	併 置	計	全 日 制	定 時 制	併 置	全 日 制	
平成26年度	290	247	10	33	206	172	1	33	32	23	9	-	52	
27	286	243	10	33	203	169	1	33	32	23	9	-	51	
28	284	241	10	33	201	167	1	33	32	23	9	-	51	
29	283	241	10	32	201	168	1	32	31	22	9	-	51	
30	280	239	10	31	198	166	1	31	31	22	9	-	51	

年 度	学級数 (公立の本科)		
	本 校		
	計	全 日 制	定 時 制
平成26年度	2981	2730	251
27	2921	2674	247
28	2864	2622	242
29	2815	2582	233
30	2774	2544	230

* 道内の高等学校（全日制・定時制）は
公立・私立のみ。
国立及び分校の設置無し。

表19 高等学校の学科別生徒数（本科）

（単位：人）

年度	総数	普通科	専門教育を行う学科								総合学科
			農業科	工業科	商業科	水産科	家庭科	看護科	福祉科	その他	
平成26年度	134 310	100 456	4 328	8 808	9 766	1 023	1 123	328	202	2 058	6 218
27	131 374	97 986	4 221	8 676	9 523	1 003	1 127	322	209	2 023	6 284
28	128 701	96 079	4 065	8 577	9 218	985	1 037	316	206	1 999	6 219
29	126 522	94 561	3 847	8 433	8 970	967	948	344	195	1 904	6 353
30	124 892	93 588	3 760	8 196	8 633	993	921	352	169	1 938	6 342

（注）専攻科を除く。「その他」に区分される学科の主なもの（理数科、英語科、体育科、美術科など）

表20 高等学校の設置者別・課程別生徒数

（単位：人）

年度	設置者別	総数	本 科										専攻科	別科
			全 日 制					定 時 制						
			計	1 学年	2 学年	3 学年	計	1 学年	2 学年	3 学年	4 学年			
平成26年度	総数	134 616	129 647	43 746	43 039	42 862	4 663	1 470	1 232	1 182	779	306	—	
27		131 682	126 940	42 074	42 686	42 180	4 434	1 339	1 270	1 112	713	308	—	
28		129 006	124 504	41 526	41 101	41 877	4 197	1 218	1 175	1 127	677	305	—	
29		126 799	122 517	41 601	40 598	40 318	4 005	1 198	1 077	1 060	670	277	—	
30		125 164	120 994	40 708	40 585	39 701	3 898	1 233	1 048	972	645	272	—	
平成26年度	公立	104 697	99 728	33 454	33 142	33 132	4 663	1 470	1 232	1 182	779	306	—	
27		101 944	97 202	32 000	32 670	32 532	4 434	1 339	1 270	1 112	713	308	—	
28		99 367	94 865	31 495	31 268	32 102	4 197	1 218	1 175	1 127	677	305	—	
29		97 185	92 903	31 365	30 815	30 723	4 005	1 198	1 077	1 060	670	277	—	
30		95 243	91 073	30 258	30 659	30 156	3 898	1 233	1 048	972	645	272	—	
平成26年度	私立	29 919	29 919	10 292	9 897	9 730	—	—	—	—	—	—	—	
27		29 738	29 738	10 074	10 016	9 648	—	—	—	—	—	—	—	
28		29 639	29 639	10 031	9 833	9 775	—	—	—	—	—	—	—	
29		29 614	29 614	10 236	9 783	9 595	—	—	—	—	—	—	—	
30		29 921	29 921	10 450	9 926	9 545	—	—	—	—	—	—	—	

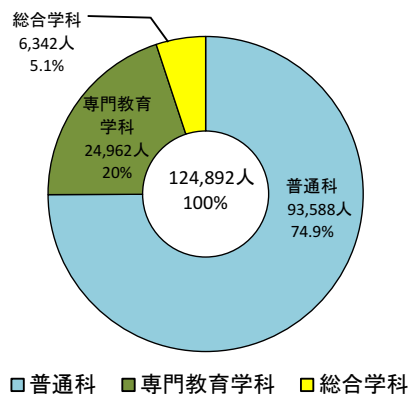
表21 高等学校の設置者別・職名別本務教員数

（単位：人）

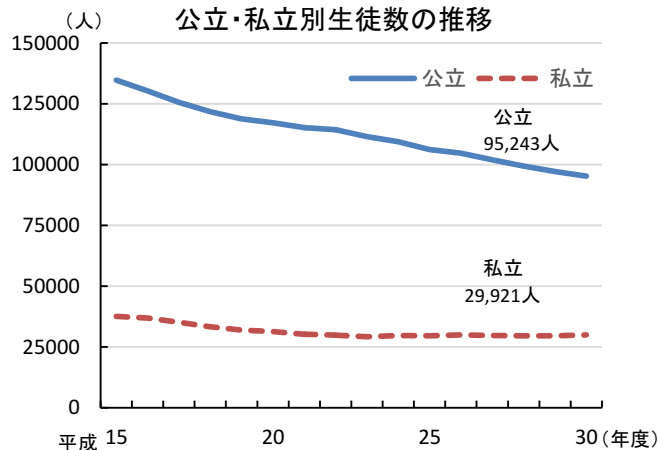
年度	総 数			男 女 別					
	計	公 立	私 立	男			女		
				計	公 立	私 立	計	公 立	私 立
平成26年度	10 909	8 910	1 999	8 590	7 102	1 488	2 319	1 808	511
27	10 691	8 702	1 989	8 386	6 917	1 469	2 305	1 785	520
28	10 598	8 573	2 025	8 265	6 776	1 489	2 333	1 797	536
29	10 484	8 480	2 004	8 191	6 701	1 490	2 293	1 779	514
30	10 444	8 423	2 021	8 134	6 620	1 514	2 310	1 803	507

年度	職 名 別									
	校 長		副校長・教頭・主幹 教諭・教諭・助教諭		養護教諭・ 養護助教諭		栄養教諭		講 師	
	公 立	私 立	公 立	私 立	公 立	私 立	公 立	私 立	公 立	私 立
平成26年度	238	51	8 334	1 635	317	53	—	—	21	260
27	235	51	8 124	1 638	318	51	—	—	25	249
28	233	50	7 987	1 633	317	50	—	—	36	292
29	232	50	7 916	1 624	313	52	—	—	19	278
30	229	49	7 859	1 663	309	52	—	—	26	257

学科別生徒数(本科)の構成比



公立・私立別生徒数の推移



(7) 高等学校（通信制）

学校数は独立校5校、併置校3校で、前年度と同数であった。
生徒数は21,415人で、前年度より300人減少した。

表22 通信制高等学校の学校数（単位：校）

年 度	学校数				協力校
	独立校		併置校		
	公立	私立	公立	私立	
平成26年度	—	5	1	2	42
27	—	5	1	2	42
28	—	5	1	2	42
29	—	5	1	2	42
30	—	5	1	2	42

表23 通信制高等学校の生徒数・入学者数・卒業者数・退学者数（単位：人）

年 度	生徒数			入学者数 (当該年度)	卒業者数 (各年3月)	退学者数 (前年度間)
	計	男	女			
平成26年度	21 749	11 097	10 652	5 787	6 685	581
27	22 271	11 465	10 806	6 025	6 910	1 019
28	22 157	11 402	10 755	5 975	6 910	1 253
29	21 715	11 378	10 337	5 911	6 968	962
30	21 415	11 141	10 274	5 837	7 162	1 062

表24 通信制高等学校の教員数（単位：人）

年 度	教員数		
	計	本務者	兼務者
平成26年度	1 474	641	833
27	1 589	697	892
28	1 592	624	968
29	1 610	633	977
30	1 639	677	962

(8) 中等教育学校

学校数は2校（公立のみ）で、前年度と同数であった。
生徒数は1,414人で、前年度より1人減少した。

表25 中等教育学校の学校数・学級数・学科数（単位：校、学級）

年 度	学校数		学級数			学科数
	総数	公立	総数	前期 課程	後期 課程	
平成26年度	1	1	12	6	6	1
27	2	2	20	10	10	2
28	2	2	28	14	14	2
29	2	2	36	18	18	2
30	2	2	36	18	18	2

表26 中等教育学校の男女別・学年別生徒数（単位：人）

年 度	生徒数（前期＋後期）			前期課程・学年別生徒数					
	総数	男	女	総 数	男	女	1 学年	2 学年	3 学年
平成26年度	457	192	265	235	113	122	80	80	75
27	776	365	411	397	180	217	240	79	78
28	1 099	550	549	556	252	304	240	238	78
29	1 415	750	665	716	339	377	239	239	238
30	1 414	723	691	715	343	372	239	239	237

年 度	後期課程・学年別生徒数						専攻科	別 科
	総 数	男	女	本 科				
				1 学年	2 学年	3 学年		
平成26年度	222	79	143	75	74	73	0	0
27	379	185	194	232	75	72	0	0
28	543	298	245	236	232	75	0	0
29	699	411	288	235	236	228	0	0
30	699	380	319	233	230	236	0	0

表27 中等教育学校の男女別・職名別本務教員数（単位：人）

年 度	教員数(本務者)			職名別				
	総数	男	女	校長	副校長・ 教頭・教諭	養護 教諭	栄養 教諭	講師
平成26年度	36	27	9	1	34	1	—	—
27	64	49	15	2	59	2	—	1
28	90	66	24	2	83	2	—	3
29	113	81	32	2	101	3	—	7
30	116	83	33	2	104	3	—	7

(9) 特別支援学校

学校数は計72校で、前年度と同数であった。
在学者数は5,878人で、前年度より61人増加した。

(単位：校、学級、人)

表28 特別支援学校の学校数・学級数・在学者数・教員数

年 度	学校数						障害種別学校数						
	総 数	本 校				分 校	平成30年度						
		国 立	道 立	市町村立	私 立		視覚障害	聴覚障害	知的障害	肢体不自由	病弱・身体虚弱		
平成26年度	66	1	52	4	—	9	4	6	49	9	2	1	1
27	65	1	51	4	—	9							
28	69	1	55	4	—	9							
29	72	1	56	5	1	9							
30	72	1	56	5	1	9							

年 度	学級数					在学者数					教員数 (本務者)
	総 数	幼 稚 部	小 学 部	中 学 部	高 等 部	総 数	幼 稚 部	小 学 部	中 学 部	高 等 部	
平成26年度	1 252	31	364	265	592	5 375	69	1 169	872	3 265	3 569
27	1 273	26	381	251	615	5 528	58	1 214	830	3 426	3 616
28	1 314	28	377	265	644	5 672	66	1 221	869	3 516	3 799
29	1 343	20	380	269	674	5 817	57	1 254	899	3 607	3 898
30	1 361	21	379	268	693	5 878	61	1 245	880	3 692	3 948

年 度	区 分				学級数	区 分				学級数
	視覚障害	聴覚障害	知的障害	肢体不自由		視覚障害と知的障害と知的障害と肢体不自由	聴覚障害と知的障害と肢体不自由	聴覚障害と知的障害と病弱・身体虚弱	知的障害と肢体不自由と病弱・身体虚弱	
平成30年度	視覚障害	24	視覚障害と知的障害と肢体不自由	18						
	聴覚障害	51	視覚障害と知的障害と病弱・身体虚弱	1						
	知的障害	704	聴覚障害と知的障害と肢体不自由	11						
	肢体不自由	31	聴覚障害と知的障害と病弱・身体虚弱	4						
	病弱・身体虚弱	13	知的障害と肢体不自由と病弱・身体虚弱	170						
	視覚障害と知的障害	12	視覚障害のみ無し	8						
	視覚障害と肢体不自由	2	聴覚障害のみ無し	19						
	聴覚障害と知的障害	14	肢体不自由のみ無し	1						
	知的障害と肢体不自由	227	病弱・身体虚弱のみ無し	7						
	知的障害と病弱・身体虚弱	28	全てあり	10						
肢体不自由と病弱・身体虚弱	6									

注 高等部には専攻科を含む。

(10) 専修学校

学校数は168校で、前年度より1校減少した。
生徒数は25,820人で、前年度より1,108人減少した。

(単位：校、学科、人)

表29 専修学校の学校数・生徒数・教員数

年 度	学校数				学科数	生徒数			卒業者数 (前年度間)	教員数 (本務者)
	総 数	設置者別				計	男	女		
		国 立	公 立	私 立						
平成26年度	175	1	16	158	403	31 388	12 699	18 689	12 975	2 018
27	171	1	16	154	406	29 996	12 008	17 988	12 746	2 078
28	171	1	16	154	404	28 512	11 231	17 281	12 576	1 999
29	169	1	16	152	415	26 928	10 422	16 506	11 768	1 989
30	168	1	16	151	410	25 820	9 937	15 883	11 059	1 904
高等課程	—	—	—	—	17	947	354	593	472	87
専門課程	—	—	—	—	390	24 386	9 278	15 108	10 158	1 773
一般課程	—	—	—	—	3	487	305	182	429	44

(11) 各種学校

学校数は49校（私立のみ）で、前年度より3校減少した。
生徒数は3,780人で、前年度より339人減少した。

(単位：校、課程、人)

表30 各種学校の学校数・生徒数・教員数

年 度	学校数 (私立のみ)	課程数	生徒数			卒業者数 (前年度間)	教員数 (本務者)
			計	男	女		
平成26年度	56	47	5 039	3 013	2 026	9 365	251
27	54	46	4 500	2 731	1 769	9 498	235
28	54	45	4 181	2 539	1 642	9 034	232
29	52	47	4 119	2 494	1 625	8 740	221
30	49	50	3 780	2 324	1 456	8 176	239

2 卒業後の状況調査

(1) 中学校

卒業者総数のうち高等学校等進学者数の割合は98.9%で、前年度より0.1ポイント低下した。
卒業者総数のうち就職者の占める割合は0.2%で、前年度と同率であった。

表31 中学校の状況別卒業生数 (単位：人、%)

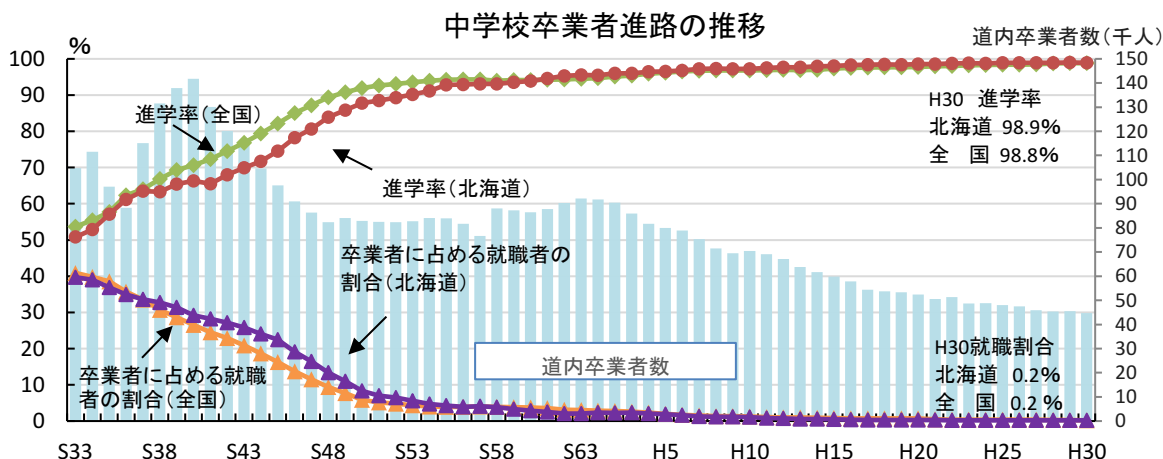
年 月	卒業生総数			高等学校等進学者 A			専修学校 等進学者 (高等課程) B	専修学校 等進学者 (一般課程) C	公共職業能力 開発施設等 入学者 D	
	計	男	女	計	うち通信制課程を除く	男				女
平成26年3月	47 546	24 297	23 249	47 019	46 413	23 973	23 046	122	27	11
27	45 886	23 455	22 431	45 389	44 790	23 131	22 258	138	37	14
28	45 414	23 112	22 302	44 906	44 198	22 796	22 110	139	21	14
29	45 568	23 152	22 416	45 116	44 298	22 872	22 244	99	28	8
30	44 746	22 763	21 983	44 276	43 333	22 485	21 791	112	36	19

年 月	就職者等E				左記以外 F	死亡 不詳 G	就職者 総数	(再掲)			道内就職者の割合 (%)	
	自営業主等	無期雇用	有期雇用	臨時労働者				卒業者のうち高等学校等の入学志願者数	ABCDのうち就職している者	就職者総数のうち道内就職者数		E有期雇用のうち契約期間が一年以上かつフルタイム相当の者
平成26年3月		79			276	12	87	46 492	8	77	...	88.5
27		75			224	9	81	44 883	6	68	...	84.0
28		95			232	7	101	44 248	6	88	...	87.1
29		73			243	1	77	44 351	4	73	...	94.8
30	29	29	5	17	216	7	70	43 364	8	59	4	84.3

- 注1) 「高等学校等進学者」とは、高等学校、中等教育学校後期課程、特別支援学校高等部の本科・別科及び高等専門学校へ進学した者である。また、進学しかつ就職した者を含む。
- 2) 「専修学校（一般課程）等進学者」とは、専修学校（一般課程）及び各種学校に入学した者である。
- 3) 「就職者等」のうち、「自営業主等」とは、個人経営の事業を営んでいる者及び家族の営む事業に継続的に本業として従事する者をいう。「常用労働者」のうち「無期雇用労働者」とは、雇用契約期間の定めのない者として就職した者、「有期雇用労働者」とは、雇用契約期間が1か月以上で期間の定めのある者をいう。「臨時労働者」とは、雇用契約期間が1か月未満で期間の定めのある者をいう。
- 4) 平成29年度以前の「就職者等」は、雇用契約期間が1年未満で期間の定めのある者及び雇用契約期間の長さにかかわらず短時間勤務の者を含まない。また、「卒業者に占める就職者の割合」とは、卒業者のうち「就職者等」及び「A, B, C, Dのうち就職している者(再掲)」の占める割合である。
- 5) 平成30年度の「卒業者に占める就職者の割合」とは、卒業者のうち「就職者等」の「自営業主等」及び「無期雇用労働者」、「A, B, C, Dのうち就職している者(再掲)」、「E有期雇用労働者のうち雇用契約期間が一年以上、かつフルタイム勤務相当の者(再掲)」の占める割合である。

表32 中学校卒業生の進学率・就職者の割合 (単位：%)

年 月	高等学校等進学率			卒業者に占める就職者の割合		
	計	男	女	計	男	女
平成26年3月	98.9	98.7	99.1	0.2	0.3	0.1
27	98.9	98.6	99.2	0.2	0.3	0.1
28	98.9	98.6	99.1	0.2	0.4	0.1
29	99.0	98.8	99.2	0.2	0.3	0.0
30	98.9	98.8	99.1	0.2	0.3	0.1



(2) 義務教育学校

卒業生総数のうち高等学校等進学者数の割合は100.0%で、就職者はいなかった。

表33 義務教育学校の状況別卒業生数 (単位：人、%)

年月	卒業生総数			高等学校等進学者 A			(専修学校 進学者 (高等課程)) B	(専修学校 等一般課程 進学者) C	公共職業能力 開発施設等 入学者 D	就職者 数 E	左記 以外 F	死亡・ 不詳 G
	計	男	女	計	うち通信制 課程を除く	男						
平成26年3月
27
28
29	31	17	14	31	31	17	14	-	-	-	-	-
30	24	12	12	24	23	12	12	-	-	-	-	-

年月	(再掲)		就職者総数 E+ア	(再掲)		道内就職者の 割合 (%)
	卒業生のうち 高等学校等の 入学志願者数	ABCDのうち 就職している者 ア		就職者総数のうち 道内就職者数		
平成26年3月
27
28
29	31	-	-	-	-	-
30	23	-	-	-	-	-

注1) 「高等学校等進学者」とは、高等学校、中等教育学校後期課程、特別支援学校高等部の本科・別科及び高等専門学校へ進学した者である。また、進学しかつ就職した者を含む。

2) 「専修学校(一般課程)等進学者」とは、専修学校(一般課程)及び各種学校に入学した者である。

表34 義務教育学校卒業生の進学率・就職者の割合 (単位：%)

年月	高等学校等進学率			卒業生に占める就職者の割合		
	計	男	女	計	男	女
平成26年3月
27
28
29	100.0	100.0	100.0	-	-	-
30	100.0	100.0	100.0	-	-	-

(3) 高等学校 (全日制・定時制)

卒業生総数のうち大学等進学者数の割合は45.5%で、前年度より1.0ポイント上昇した。

卒業生総数のうち就職者の占める割合は23.5%で、前年度より0.2ポイント低下した。

表35 高等学校の状況別卒業生数 (単位：人、%)

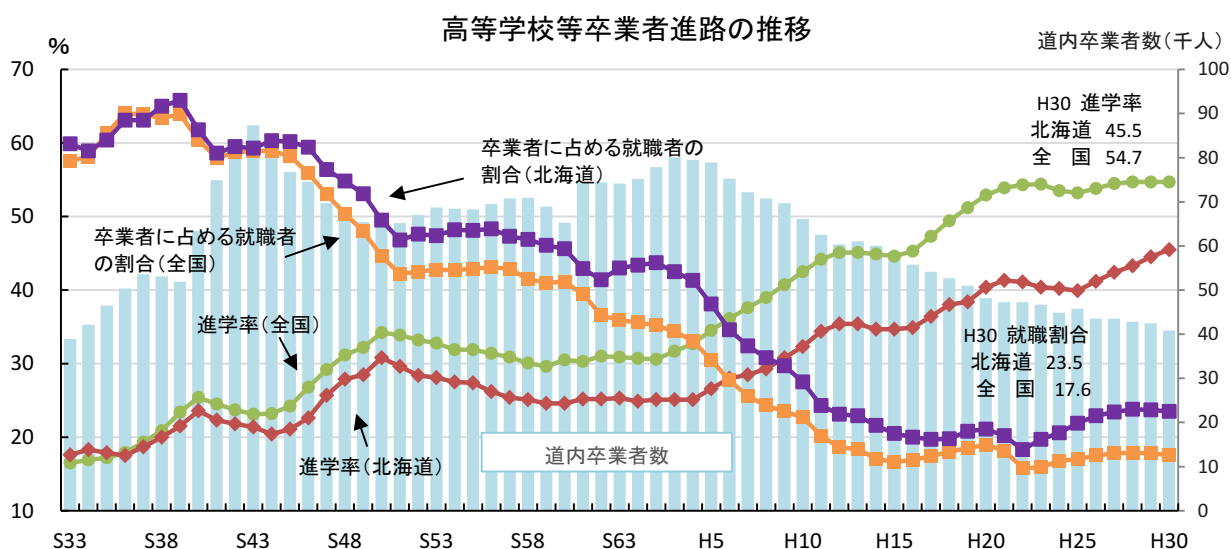
年月	卒業生総数			大学等進学者 A			(専修学校 進学者 (専修課程)) B	(専修学校 等一般課程 進学者) C	公共職業能力 開発施設等 入学者 D	就職者 数 E	うち正 規の職 員等 でない者	一時的 な仕事 に就い た者 F
	計	男	女	計	男	女						
平成26年3月	43 503	21 758	21 745	17 927	9 162	8 765	10 379	1 901	319	9 964	...	400
27	43 567	22 148	21 419	18 455	9 498	8 957	10 344	1 338	301	10 179	178	327
28	42 836	21 524	21 312	18 567	9 374	9 193	9 575	1 892	305	10 199	100	314
29	42 484	21 388	21 096	18 902	9 549	9 353	9 310	1 815	270	10 075	88	241
30	40 859	20 577	20 282	18 577	9 431	9 146	8 883	1 605	241	9 582	76	178

年月	左記 以外 G	死亡 ・ 不詳 H	(再掲)			就職者総数 E+ア	(再掲)		道内就職者の 割合 (%)
			卒業生のうち 大学等の入学 志願者数	ABCDのうち 就職者 ア	うち正規の職 員等でない者		就職者総数のうち 道内就職者数		
平成26年3月	2 610	3	20 474	9	...	9 973	9 278	93.0	
27	2 612	11	23 650	3	1	10 182	9 419	92.5	
28	1 977	7	20 830	10	0	10 209	9 446	92.5	
29	1 871	-	21 146	3	1	10 078	9 327	92.5	
30	1 792	1	20 619	2	0	9 584	8 809	91.9	

- 注1) 「大学等進学者」とは、大学、短期大学、放送大学、高等学校専攻科、特別支援学校高等部専攻科へ進学した者である。また、就職しかつ進学した者を含む。
- 2) 「専修学校（一般課程）等入学者」とは、専修学校（一般課程及び高等課程）及び各種学校に入学した者である。
- 3) 「正規の職員等でない者」とは、雇用契約が1年以上かつフルタイム勤務相当の者である。
- 4) 「一時的な仕事についてた者」とは、雇用期間が1年未満又は短時間勤務の者である。
- 5) 平成27年度調査から、就職者を正規・非正規に分けて調査している。

表36 高等学校卒業者の進学率・就職者の割合（単位：％）

年 月	大学等進学率			卒業者に占める就職者の割合		
	計	男	女	計	男	女
平成26年3月	41.2	42.1	40.3	22.9	25.5	20.3
27	42.4	42.9	41.8	23.4	26.8	19.8
28	43.3	43.6	43.1	23.8	27.0	20.6
29	44.5	44.6	44.3	23.7	26.9	20.5
30	45.5	45.8	45.1	23.5	26.8	20.1



(4) 高等学校（通信制）

卒業者総数のうち大学等進学者数の割合は28.8%で、前年度間より0.1ポイント低下した。
卒業者総数のうち就職者の占める割合は13.5%で、前年度間より0.2ポイント低下した。

表37 高等学校（通信制）の状況別卒業生数（単位：人）

年 月	卒業生総数			大学等進学者			（専修学校 （専門課程） 入学者） B	（専修学校 （一般課程）等 入学者） C	公共職業能力 開発施設等 入学者 D	就職者 E	左記 以外の者 F	不詳・ 死亡の者 G
	計	男	女	計	男	女						
平成26年3月	6 685	3 408	3 277	1 630	862	768	1 624	118	65	786	2 462	-
27	6 910	3 507	3 403	1 763	954	809	1 624	150	78	878	2 417	-
28	6 910	3 549	3 361	1 948	1 021	927	1 554	160	106	993	2 147	2
29	6 968	3 507	3 461	2 012	1 079	933	1 589	88	93	954	2 232	-
30	7 162	3 698	3 464	2 062	1 100	962	1 518	38	95	969	2 480	-

年 月	(再掲)	就職者総数 E+A
	ABCDの うち就職者 ア	
平成26年3月	-	786
27	-	878
28	-	993
29	-	954
30	-	969

表38 高等学校（通信制）卒業者の進学率・就職者の割合（単位：％）

年 月	大学等進学率			卒業者に占める就職者の割合		
	計	男	女	計	男	女
平成26年3月	24.4	25.3	23.4	11.8	13.8	9.7
27	25.5	27.2	23.8	12.7	12.8	12.6
28	28.2	28.8	27.6	14.4	16.6	12.0
29	28.9	30.8	27.0	13.7	15.0	12.4
30	28.8	29.7	27.8	13.5	14.8	12.1

(5) 中等教育学校（前期課程・後期課程）

前期課程修了者のうち高等学校等進学者数の割合は100%で、前年度と同率であった。
 後期課程卒業者のうち大学等進学者数の割合は56.4%で、前年度より18.3ポイント低下した。
 また、後期課程卒業者のうち就職者の占める割合は1.3%で、前年度より1.4ポイント低下した。

表39 中等教育学校前期課程の状況別修了者数 (単位：人、%)

年 月	修了者総数			高等学校等進学者 A				（専修学校 （高等課程） 進学者） B	（専修学校 （一般課程） 等入学者） C	公共職業能力 開発施設等 入学者 D	就職者 E	左記以外 F	死亡・不詳 G
	計	男	女	計	うち通信 制課程を 除く	男	女						
平成26年3月	78	23	55	76	76	22	54	1	—	—	—	1	—
27	75	40	35	75	75	40	35	—	—	—	—	—	—
28	72	26	46	72	72	26	46	—	—	—	—	—	—
29	75	37	38	75	75	37	38	—	—	—	—	—	—
30	237	110	127	237	237	110	127	—	—	—	—	—	—

年 月	(再掲)		就職者総数 E + ア	(再掲)		道内就職者の 割合 (%)
	修了者のうち 高等学校等の 入学志願者数	ABCDのうち 就職している者 ア		就職者総数のうち 道内就職者数		
平成26年3月	1	—	—	—	—	—
27	2	—	—	—	—	—
28	—	—	—	—	—	—
29	—	—	—	—	—	—
30	4	—	—	—	—	—

注) 「高等学校等進学者」とは、高等学校、中等教育学校後期課程、特別支援学校高等部の本科・別科及び高等専門学校へ進学した者である。また、進学しかつ就職した者を含む。

表40 中等教育学校後期課程の状況別卒業生数 (単位：人、%)

年 月	卒業生総数			大学等進学者 A			（専修学校 （専門課程） 進学者） B	（専修学校 （一般課程） 等入学者） C	公共職業能力 開発施設等 入学者 D	就職者 E	うち正 規の職 員等 でない者	一時的 な仕事 に就い た者 F
	計	男	女	計	男	女						
平成26年3月	71	30	41	45	18	27	6	13	—	4	—	—
27	73	34	39	60	28	32	6	5	—	1	1	—
28	72	26	46	52	20	32	10	5	—	4	—	—
29	75	22	53	56	19	37	11	5	—	2	—	—
30	227	134	93	128	67	61	18	73	1	3	—	—

年 月	左記以外 G	死亡・不詳 H	(再掲)			就職者総数 E + ア	(再掲)		道内就職者の 割合 (%)
			卒業者のうち 大学等の入学 志願者数	ABCDのうち 就職者 ア	うち正規の職 員等でない者		就職者総数のうち 道内就職者数		
平成26年3月	3	—	59	—	—	4	2	50.0	
27	1	—	61	—	—	1	1	100.0	
28	1	—	52	—	—	4	4	100.0	
29	1	—	56	—	—	2	2	100.0	
30	4	—	198	—	—	3	2	66.7	

- 注1) 「大学等進学者」とは、大学、短期大学、放送大学、高等学校専攻科、特別支援学校高等部専攻科へ進学した者である。また、就職しかつ進学した者を含む。
 2) 「専修学校（一般課程）等入学者」とは、専修学校（一般課程及び高等課程）及び各種学校に入学した者である。
 3) 「正規の職員等でない者」とは、雇用契約が1年以上かつフルタイム勤務相当の者である。
 4) 「一時的な仕事についてた者」とは、雇用期間が1年未満又は短時間勤務の者である。
 5) 平成27年度調査から、就職者を正規・非正規に分けて調査している。

表41 中等教育学校修了（卒業）者の進学率・就職者の割合 (単位：%)

年 月	前期課程修了者						後期課程卒業生					
	高等学校等進学率			前期修了者に占める就職者の割合			大学等進学率			卒業者に占める就職者の割合		
	計	男	女	計	男	女	計	男	女	計	男	女
平成26年3月	97.4	95.7	98.2	—	—	—	63.4	60.0	65.9	5.6	6.7	4.9
27	100.0	100.0	100.0	—	—	—	82.2	82.4	82.1	1.4	2.9	—
28	100.0	100.0	100.0	—	—	—	72.2	76.9	69.6	5.6	3.8	6.5
29	100.0	100.0	100.0	—	—	—	74.7	86.4	69.8	2.7	—	3.8
30	100.0	100.0	100.0	—	—	—	56.4	50.0	65.6	1.3	2.2	—

(6) 特別支援学校 中学部

卒業生総数のうち高等学校等進学者数の割合は95.0%で、前年度より3.7ポイント低下した。

表42 中学部の状況別卒業生数 (単位：人・%)

年 月	卒業生総数			高等学校等 進学者 A			専修学校 (高等課程) 進学者数 B	専修学校 (一般課程) 等入学者 C	公共職業能 力開発施設 等入学者 D	就職 者等 E	左記 以外 F	死亡 ・ 不詳 G
	計	男	女	計	男	女						
平成26年3月	282	186	96	277	184	93	—	—	—	—	5	—
27	327	204	123	324	202	122	—	—	—	—	3	—
28	272	185	87	269	184	85	—	—	—	—	3	—
29	298	191	107	294	187	107	—	—	—	—	4	—
30	319	205	114	303	200	103	—	—	—	—	16	—
視覚障害	14	10	4	14	10	4	—	—	—	—	—	—
聴覚障害	14	8	6	14	8	6	—	—	—	—	—	—
知的障害	208	144	64	204	142	62	—	—	—	—	4	—
肢体不自由	76	39	37	64	36	28	—	—	—	—	12	—
病弱・身体虚弱	7	4	3	7	4	3	—	—	—	—	—	—

年 月	(再掲) ABCDのうち 就職している者 ア		就職者総数 E + ア	高等学校等 進学率 (%)	卒業生に占める 就職者の割合 (%)
	計	ア			
平成26年3月	—	—	—	98.2	—
27	—	—	—	99.1	—
28	—	—	—	98.9	—
29	—	—	—	98.7	—
30	—	—	—	95.0	—
視覚障害	—	—	—	100.0	—
聴覚障害	—	—	—	100.0	—
知的障害	—	—	—	98.1	—
肢体不自由	—	—	—	84.2	—
病弱・身体虚弱	—	—	—	100.0	—

(7) 特別支援学校 高等部

卒業生総数のうち大学等進学者数の割合は1.2%で、前年度より0.5ポイント上昇した。
また、卒業生総数のうち就職者の占める割合は27.6%で、前年度より1.3ポイント低下した。

表43 高等部の状況別卒業生数 (単位：人・%)

年 月	卒業生総数			大学等進学者 A			専修学校 (専門課程) 進学者 B	専修学校 (一般課程) 等入学者 C	公共職業能 力開発施設 等入学者 D	就職 者等 E	左記 以外 F	死亡 ・ 不詳 G
	計	男	女	計	男	女						
平成26年3月	1 048	711	337	18	13	5	0	1	11	230	785	3
27	986	634	352	13	5	8	2	4	12	210	741	4
28	1 069	692	377	7	4	3	10	1	13	244	789	5
29	1 093	701	392	8	6	2	4	1	14	316	749	1
30	1 115	733	382	13	7	6	1	4	12	308	770	7
視覚障害	9	3	6	2	1	1	—	—	—	—	7	—
聴覚障害	20	8	12	8	4	4	—	—	—	8	4	—
知的障害	1007	675	332	2	1	1	—	4	12	291	691	7
肢体不自由	61	35	26	1	1	—	—	—	—	8	52	—
病弱・身体虚弱	18	12	6	—	—	—	1	—	—	1	16	—

年 月	(再掲) ABCDのうち 就職している者 ア		就職者総数 E + ア	大学等進学率 (%)	卒業生に占める 就職者の割合 (%)	(再掲)
	計	ア				「左記以外F」のうち社会 福祉施設等入所、通所者数
平成26年3月	—	—	230	1.7	21.9	770
27	—	—	210	1.3	21.3	713
28	—	—	244	0.7	22.8	766
29	—	—	316	0.7	28.9	707
30	—	—	308	1.2	27.6	731
視覚障害	—	—	—	22.2	—	5
聴覚障害	—	—	8	40.0	40.0	4
知的障害	—	—	291	0.2	28.9	659
肢体不自由	—	—	8	1.6	13.1	48
病弱・身体虚弱	—	—	1	—	5.6	15