



その先の、道へ。北海道
Hokkaido.Expanding Horizons.
2018年は北海道150年

2018年度地方創生推進交付金 活用事業の概要

2018年5月
北海道

北海道DMOを核としたインバウンド等の受入環境づくり

広域連携DMO形成の加速化と釧路地域等のDMO形成の促進による全道のDMOの重層的な連携による地域観光人材の育成、地方への誘客促進とリピーター確保により、地域と季節に偏りのないインバウンド等の受入環境づくりを推進

KPI 外国人観光客数
H26 154万人 → H32 500万人

地方創生加速化交付金 (H27補正)

DMO形成への助走

- 1 観光満足度調査
- 2 関係者の合意形成等
- 3 地域におけるDMO理解促進セミナー

海外の潜在顧客の取り込み

インバウンド加速化プロジェクト (平成29年2月策定)

【目標】 H32 500万人

【展開方向】

- ①国際的に質の高い観光地づくり
→ 地域の推進体制づくり、人材の育成 等
- ②旅行者の快適性・満足度向上
→ 多言語対応、買い物環境の充実 等
- ③戦略的な宣伝・誘致活動
→ 市場の特性、熟度に応じたPR 等

北海道観光のくにづくり行動計画 (平成30年3月策定)

【展開方向】

- ①国際的に質や満足度の高い観光地づくり
- ②戦略的な誘致活動による旅行市場の拡大
- ③世界水準の受入体制の整備・充実

「稼ぐ観光」の実現による、
観光のリーディング産業化

重層的な地域間連携による観光ブランド力の強化

北海道観光振興機構
(日本版DMO法人)

広域連携 DMO

北海道・市町村・
関係機関/団体等

北海道ブランドのマーケ
ティング・マネジメント、イン
バウンド受入環境づくり

広域連携DMOの運営体制の強化

- ・マーケティングやマネジメントを担う専門人材の育成
- ・HPへのアクセスデータの分析 等
- ・詳細データ分析に基づく観光戦略の推進

地域のDMO形成に向けた支援

- ・観光戦略策定等のためのコーディネータ派遣
- ・マーケティングやマネジメントを担う人材育成
(研修プログラムの開発・研修の実施) 等

連 携

釧路地域をモデルとするDMO形成

- ・体制強化や観光地の魅力の磨き上げ 等

道内各地の日本版DMO法人等

釧路観光コン
ベンション協会

阿寒観光協会ま
ちづくり推進機構

地域連携
DMO

地 域
DMO

広域エリア毎の
マーケティング・
マネージメント

主要観光地の
マーケティング・
マネージメント

インバウンドの大幅拡大等に向けた受入環境づくり

地域観光人材の育成

- ・地域の中堅観光人材のプロデュース能力育成
→ 旅行商品造成や商談会の 実践研修、セミナー開催
- ・通訳ガイドの育成
→ 技能・実務・実践研修によるスキルアップ
- ・外国人おもてなし人材の育成
→ 小売店、宿泊施設、交通事業者、アウトドア事業者
等への実践的接客研修

【釧路】 マーケティング等の専門人材の配置等

地方への誘客促進とリピーター確保

- ・道央圏と地域を結ぶ新たな広域周遊ルートの造成・PR
→ 地方空港間連携によるルート造成
→ 農山漁村の魅力発掘による新たな観光コンテンツづくり
→ 閑散期の観光メニューの掘り起こし
- ・「北海道オリパラの会」等との連携によるスキーやサイクリング
・マラソン等のスポーツツーリズムの推進
→ 地域スポーツコミッション形成など、受入環境づくり
→ メディア招聘、商談会等でのマーケティング、プロモーション等
- ・来道中の外国人向け観光情報のリアルタイム提供
→ SNS、検索サイトへの情報掲載

【釧路】 アプリ等の情報発信機能の強化や地域のブランド化 等

観光による持続的な地方創生～「世界が憧れる観光立国北海道」の実現

東京発「北海道暮らし」の魅力創造・発信

道内市町村における「生涯活躍のまち」の形成に向けた取組を推進するとともに、北海道の独自性や優位性を最大限に発揮し、賑わいとゆとりが共存する北海道らしい質の高い定住環境を創出し、若者、現役世代、アクティブシニア、障がい者など幅広い方々をターゲットに首都圏等からの移住・交流を促す取組を推進

KPI **ちょっと暮らし滞在日数**
H26 66,592日 → H31 75,000日

北海道らしい定住環境の創出と幅広い方々を対象とする移住促進

「共生型」の地域拠点の運営をコーディネートする人材の育成

- 多世代が交流し共に支えあう「共生型」の拠点形成に向けたセミナーの実施
- 拠点施設の人材育成・スキルアップ
 - ① 拠点施設の運営をコーディネートする人材の養成研修
 - ② ①の研修を実施できる研修リーダーの養成



北海道らしい「生涯活躍のまち」づくりの推進

- 専門コーディネーター等による市町村の「生涯活躍のまち」の取組支援
- 「生涯活躍のまち」のネットワーク化による一元的な情報発信と共有



「生涯活躍のまち」参画事業者の育成

- 「生涯活躍のまち」参画・連携候補法人に対する実践研修、専門家による経営指導
- 温泉や海洋療法などの地域資源を組み合わせたヘルスケアサービスへの地域事業者の参入促進



「まちなか」コミュニティ拠点の形成

- 移住者等による空き店舗を活用したコミュニティビジネス創出の取組支援
- 既存ストックを活用した高齢者サロン等の地域の交流拠点の整備



誰もが活躍できる多様な就労の場づくり

- 障がいがあっても活躍できる多様な就労の場の創出
- 各産業の事業者に障がい者就労や福祉との連携手法等を助言するコーディネーターを派遣し、新たな活躍の場を開拓



生涯活躍のまち

「どさんこ交流テラス」
(東京センター)

暮らし

住まい

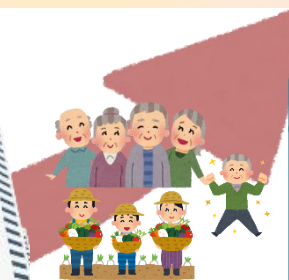
市町村移住情報
(道が集約し一元的に発信)

連携

北海道の移住相談の
ワンストップ窓口

旅行代理店
(サテライト窓口)

しごと




首都圏から本道への「ひとの流れ」を創出

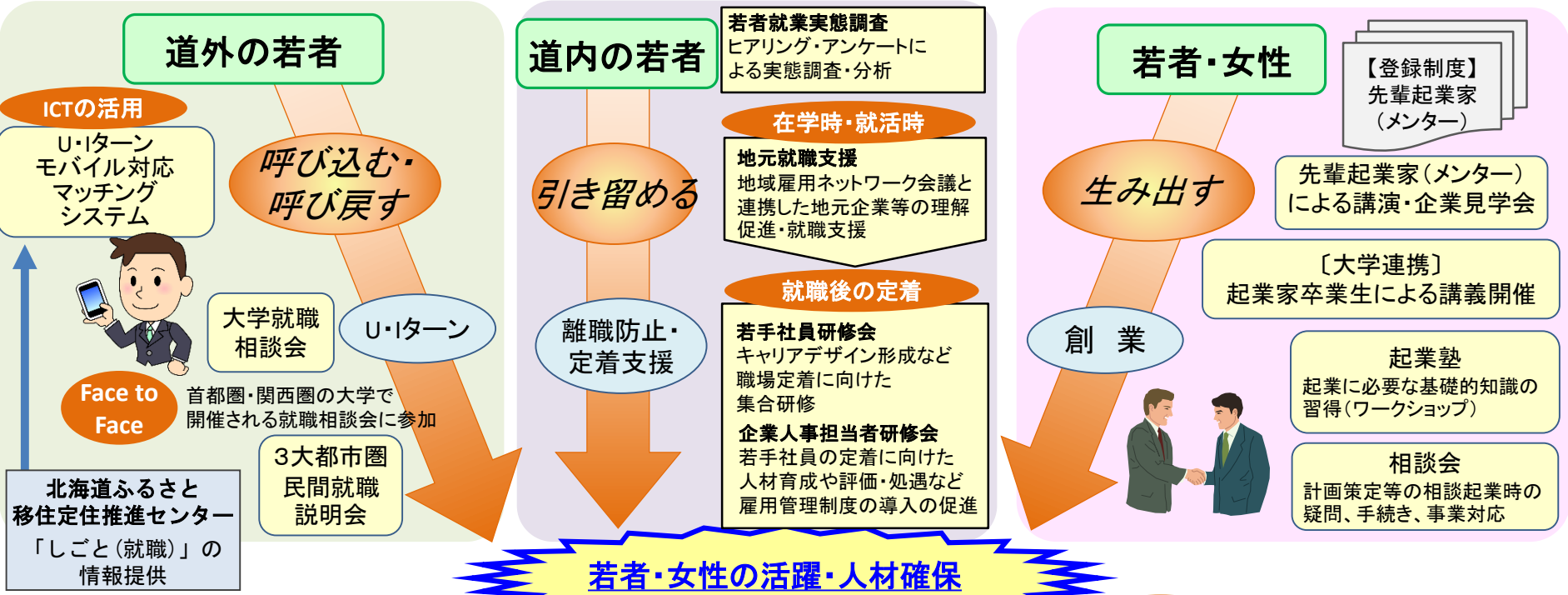
- 首都圏における移住相談のワンストップ窓口「ふるさと移住・定住推進センター」の設置
- 官民連携を加速する移住プロデューサーの配置
- 職住近接の環境を活かした本社機能・企業研修パーク・オフィス拠点の誘致促進



若者・女性等の就業・創業・働き方改革支援

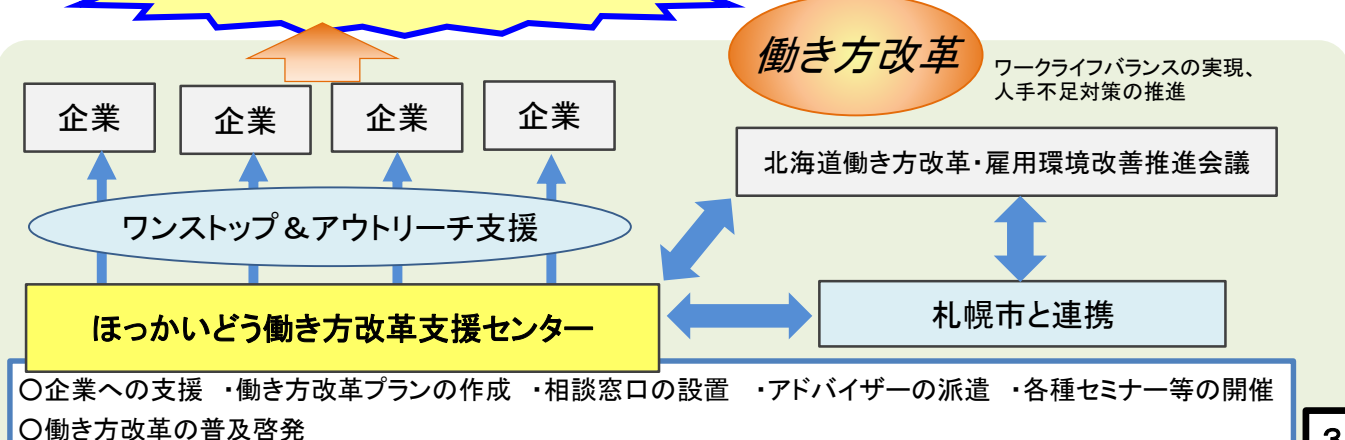
人口流出が進む若者・女性の地域定着、首都圏等からの環流、創業を促進するとともに、就業環境の改善など働き方改革の包括的な支援をワンストップで行う拠点を設置することにより、地域産業を担う人材の活躍と確保を総合的に支援する。

KPI 若者の就業率
 H26 72.8%  H31 76%



地域雇用ネットワーク会議

設置: 各振興局毎に設置
 構成: 経済団体、労働団体、教育機関、金融機関、ハローワーク、市町村、人材紹介会社、北海道
 役割: 雇用創出、就業支援、若者等の離職防止、両立支援、働き方改革推進等



【横展開タイプ】 —地域のしごと創生— 中小・小規模企業の元気づくり

多様な関係者によるサポート体制のもと、中小企業等の生産性・販売力向上に向けた人材の育成や優良事例の普及、市町村と企業や専門人材とのマッチングの仕組みづくりなどに取り組み、地域のしごと創生を推進する。

KPI 小規模企業数の年平均減少率
 H21~24 年平均3.0% → H24~33 年平均1.5%

北海道小規模企業振興条例 【基本的施策：経営体質の強化・事業承継の円滑化・創業の促進】

内発力を引き出す

小規模企業の「稼ぐ力」を強化

【課題】・人材不足やノウハウ不足により、販路拡大、商品開発等の取組を単独企業で実施することは困難。

地域中小企業支援ネットワーク

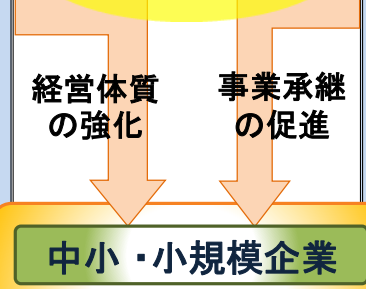
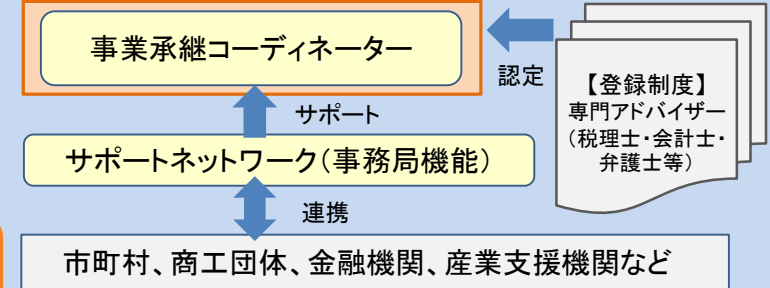
- 経営相談**
 - 中小企業診断士等の専門家による地域企業の経営相談
 - クラウドファンディング検討会の開催
- 人材育成**
 - 企業に専門家を派遣し、経営者や従業員の個別研修を実施(売上向上、販路拡大等)
- 地域プロジェクト推進支援**
 - 地域が結成する広域的なプロジェクトチームに専門家を派遣し、計画策定に向けた指導・助言

次世代に引き継ぐ

地域における円滑な「事業承継」を促進

【課題】・業績不振や後継者難により事業承継問題の相談件数は増加しているが、地域の支援体制は脆弱

事業承継サポートネットワーク (H29までに全道で構築済)



外から人・モノ・資金を呼び込む

【課題】
 地方創生を推進するプロジェクトの実施にあたって、必要となる専門的知見を有する企業・人材及び資金が不足。

新設 北海道創生プラットフォーム

(道・道内外経済団体・道内大学首都圏同窓会・本道に縁の深い企業 等)
 ポータルサイト運営 (プロジェクトマッチング、企業版ふるさと納税関連プロジェクト等の情報発信・共有)

地域のしごと創生に向けた市町村の取組への支援



海外拠点連携によるアジアマーケットの開拓促進

北海道と札幌市、金融機関等が連携し、それぞれの海外拠点を活用しながら、アジアを中心としたブランド発信、市場開拓、道内企業の現地進出、外国資本の投資呼び込みなど、効果的な海外展開を実施

KPI	輸出額	
	H26	H31
	4,554億円	5,750億円

HOKKAIDOブランドの海外展開・市場開拓

札幌市：食品関連産業の海外展開支援

発掘PJ

- ・HOKKAIDOブランドの新たな分野の発掘
- ・ブランドストーリーの検討及びヒアリング調査

発信PJ

- ・著名人の招聘・情報発信
- ・対象国ごとにwebコンテンツ、映像、パンフ作成
- ・海外展開セミナー（企業）



売り込みPJ

- ・食・観光、投資等の取組と連動したテスト販売や商談会等
- ・新ブランドに対する効果検証



*「クールHOKKAIDOネットワーク」海外展開に意欲を持つ110の企業・団体等で構成

道内技術の海外市場参入促進

- ・道内企業掘り起こし
- ・現地展示会（道内技術のPR）
- ・道内商談会（現地企業を道内招聘）
- ・現地商談支援 等

観光関連施設等の海外からの投資促進

- ・投資案件発掘・動向調査
- ・投資受入モデル事業（海外投資家を招聘し道内で意見交換等）
- ・産学官金連携による海外共同プロモーション
- ・投資関連Webサイトの運営 等

海外展開・市場開拓

技術を持った道内企業の海外進出

海外の成長力を直接地域に取り込む

【ロシア/ユジノサハリンスク】
・北海道サハリン事務所
・北海道銀行サハリン事務所

【中国/北京市】
・北海道北京デスク
・札幌市北京事務所
・北海道大学

【中国/大連市】
・北洋銀行
・北陸銀行

【タイ/バンコク】
・北洋銀行（道職員派遣）
・北海道銀行、北陸銀行
・フード特区機構

【中国/上海市】
・北海道上海事務所
・北洋銀行、北陸銀行

【ロシア/ウラジオストク】
・北海道銀行（道職員駐在）

【シンガポール】
・北海道ASEAN事務所（北洋銀行、北海道銀行行員駐在）
・北陸銀行
・クレア事務所（札幌市職員駐在）
・フード特区機構、ホクレン

北海道と札幌市、金融機関等が連携した海外展開プラットフォームの構築

北海道・札幌市海外拠点連携協議会

構成：北海道、札幌市

協議会内の海外拠点連携推進会議（道、市、金融機関、JETRO、北海道国際ビジネスセンター、さっぽろ産業振興財団）により事業推進

北海道

札幌市

金融機関

企業・異分野連携による次代を創る農林水産業の確立

一次産業の担い手の減少や高齢化による労働力不足に対応しながら、地域に所得と雇用を生み出すチャレンジングな農林水産業を確立するため、北海道の特性に応じた「新たなイノベーションの推進」や「新たなブランドの創出」、「次代の担い手の確保」に取り組む

KPI	農業産出額	10,705億円 (H25)	➡	現状値以上 (H31)
	漁業生産額(就業者一人当たり)	781万円 (H24)	➡	1,050万円 (H31)

地方創生加速化交付金 (H27補正)

- ・イノベーション
 - ➔ スマート農業の推進
 - ナマコ養殖など新たな生産体制による日本海漁業の振興 等
- ・ブランディング
 - ➔ 薬用作物の地域生産モデル構築
 - エゾシカ利活用地域モデルの形成
 - 道産CLTの早期実用化 等
- ・人材の確保
 - ➔ 新規就農者の移住促進・サポート
 - 新規漁業就業者の受け入れ体制づくりと実践的な研修

イノベーション・ブランディング・人材の確保の3本の矢で、農林水産業の成長産業化を加速

新たなイノベーションの推進 ~ 高収益化 ~

- ◆ 農業に関心のある企業と地域農業の連携推進
- ◆ ロボット技術やICTの活用促進に向けた人材育成研修等
- ◆ NZとの連携による北海道型放牧酪農や新規参入促進
- ◆ 日本海漁業の新たな生産モデル構築
(観光施策等との連携による生産から流通までの体制の構築)



新たなブランドの創出 ~ 付加価値向上 ~

- ◆ 薬用作物の地域生産モデルの形成
(モデル地区への支援、栽培技術指導 等)
- ◆ エゾシカの捕獲から利活用までの地域モデル創出
(ジビエに加え、ペットフード、皮革原料にも利活用)
- ◆ 道産木材製品の新たなプロモーション活動の展開による道外・海外への販路拡大



CLTの利用促進 ー高知県と連携ー

- ◆ 首都圏へのPR等(高知県)
- ◆ トマト・カラマツを活用したCLTの技術普及、生産・加工体制の整備等



次代の一次産業を担う中核的人材の確保 ~ 他産業からの転職者・農林水産業を専攻していない新規学卒者の確保 ~

- ◆ 農林漁業の一体的な情報発信
(UIターンフェア等の開催・参加、普通高校での出前講座 等)
- ◆ 農山漁村の就業・暮らし体験モデル事業
(体験プログラムの作成、ウニ・ナマコの漁業やCLT等の先端技術の現場研修を含む)

北海道ブランドの創出にも貢献し、地域を支える「稼ぐ産業」として貢献

新幹線開業効果を拡げる交通とDMOネットワーク構築事業

～地域偏在解消に向けた交通事業者・広域連携DMO・地域のDMOの一体的な取組～

北海道新幹線の開業効果を持続的に最大限に活用し、北海道観光の課題である観光客の地域偏在を解消するため、鉄道事業者（JR東日本、JR北海道）・航空会社との共同企画立案により、北海道新幹線と地方空港を組み合わせた旅行商品化を促進するとともに、旭川圏域等のDMOと連携した観光コンテンツづくりを促進する。

KPI	宿泊客延べ数(北海道)		延べ宿泊者数(大雪圏域)	
	H26	H32	H27	H32
	3,279万人泊	4,000万人泊	163万人泊	201万人泊

地方創生加速化交付金（H27補正）

北海道新幹線が つなぐ交流圏の形成

- 波及効果の最大化
 - ①二次交通の整備促進
- 道外との交流拡大
 - ①道外からの誘客拡大（商談会、旅行商品の造成等）
 - ②道民の利活用の促進（新幹線利用PR）
 - ③東北地域との交流促進（イベント等における相互PR等）

【北海道観光をとりまく状況】

- ①新幹線開業効果は道南圏で顕著（H28：道南圏は前年比15%増）
- ②観光客の6割近くが道央圏に宿泊しているなどの地域偏在
- ③観光客の約7割が5月～12月に集中
- ④2020年度の道内空港運営の民間委託の実現に向けた取組
- ⑤JR北海道による事業範囲の見直し

北海道広域観光・誘客促進研究会の設置・運営

広域連携DMO

（北海道観光振興機構）
※地域への誘客・滞在に向けた全体の企画調整

多様な交通事業者

（JR東日本・JR北海道、航空会社、レンタカー等）
※利用客ニーズの吸い上げと商品企画

地域のDMO

（大雪カムイミタラ地域連携DMO等）
※DMOの組成と地域資源の磨き上げ

- 1 観光ルートのニーズ把握や利便性、満足度の分析
- 2 広域周遊の多様化や新幹線開業効果の波及方法の検討
- 3 旅行商品の共同企画立案
- 4 地域の観光コンテンツづくりの支援
- 5 着地型旅行商品の開発・検証
- 6 旅行会社に対する商談会の実施



新幹線＋在来線や地方空港の利用拡大

北海道新幹線＋地方空港に、地域の観光コンテンツや多様な移動手段を
組み合わせた広域周遊ルートの形成

ネットワークの構築による地方への誘客、地方滞在日数の増加を一体的に実現

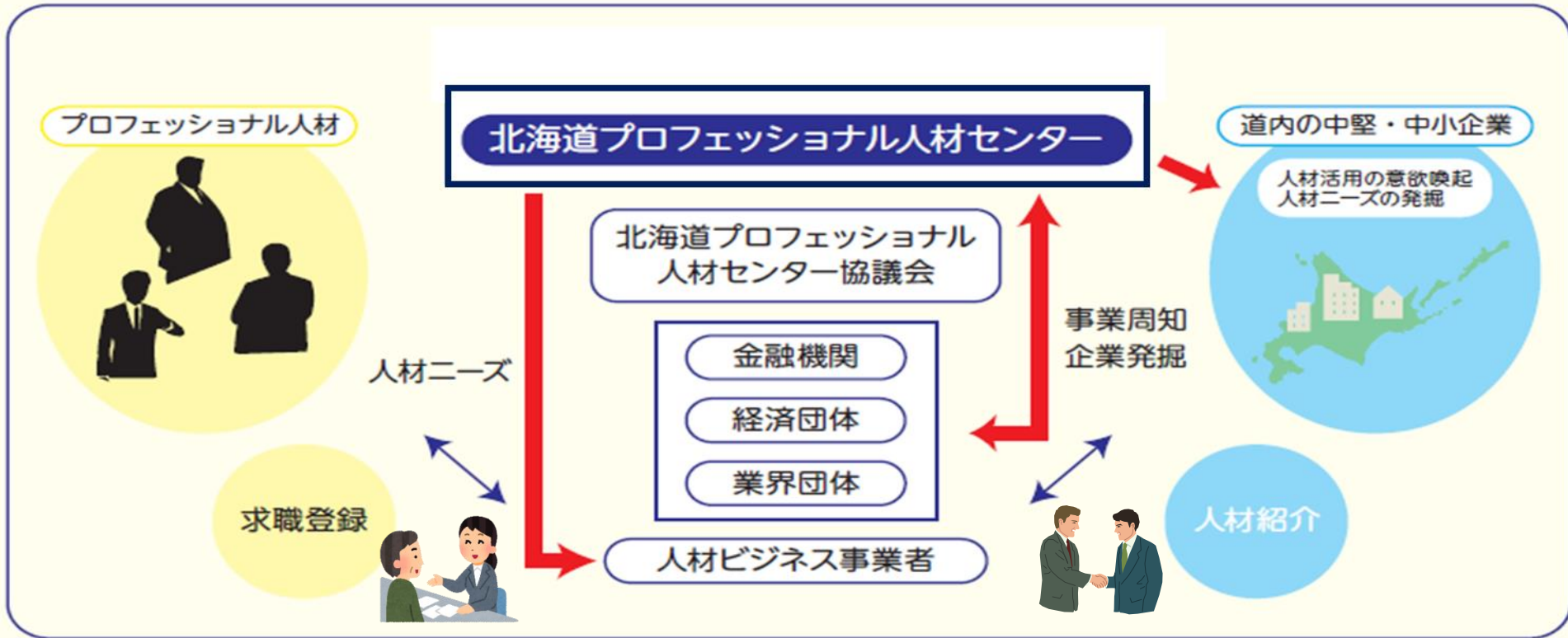
プロフェッショナル人材センターの運営

道内産業の競争力強化を図るため、中小企業等の経営改善への意欲を喚起し、道外からのプロフェッショナル人材と道内中小企業等の橋渡しを行い、道内への人材誘致を図る。

KPI

プロフェッショナル人材が道内企業に就職した人数

➡ 毎年度 29人



業務概要

① 企業訪問等により、プロフェッショナル人材活用による経営改善等の意欲を喚起

② プロフェッショナル人材活用ニーズを民間の人材ビジネス事業者に取り次ぎ、マッチングをサポート

③ プロフェッショナル人材の活用事例等を発表するセミナーの開催

④ 金融機関、商工団体、民間の人材ビジネス事業者等との連携のための地域協議会を開催