



北海道人口ビジョン

～北海道の人口の現状と展望～

(改訂版 素案)

令和 年(20 年) 月

北 海 道

目 次

I	はじめに	1
II	北海道の人口動向	
1	総人口	1
	(1) 総人口の推移	
	(2) 年齢3区分別人口の推移	
	(3) 人口構造の変化	
	(4) 総人口の推移に与えてきた自然増減と社会増減の影響	
2	自然増減	5
	(1) 出生数・死亡数	
	(2) 合計特殊出生率	
	(3) 未婚率・平均初婚年齢	
	(4) 核家族化	
	(5) 育児休業取得率	
	(6) 若年者失業率	
	(7) 出生率の高い市町村の特徴	
3	社会増減	10
	(1) 転入数・転出数	
	(2) 年齢階級別・地域ブロック別の人口移動	
	(3) 男女別の人口移動	
	(4) 振興局別の転出入	
	(5) 社会増加率が高い市町村の特徴	
4	札幌市への人口集中	17
	(1) 道内人口に占める札幌市の人口の割合	
	(2) 男女・道内・道外・年齢別転入超過数	
	(3) 男女・道内・道外・移動理由別 20～29 歳の転入超過数	
	(4) 札幌市とその他地域の生産年齢人口	
	(5) 札幌市の出生率	
5	外国人の人口動向	20
III	将来人口の推計と人口減少による影響分析	
1	将来人口の推計	21
	(1) 総人口	
	(2) 市町村別人口減少率の推計	
	(3) 人口減少段階	
2	人口減少が地域の将来に与える影響の分析・考察	24
	(1) 経済	
	(2) 医療・介護	
	(3) 税収	
IV	人口の将来展望	
1	人口分析のまとめ	29
2	目指すべき将来の方向	29
3	人口の将来展望	30

I はじめに

人口減少問題への対応に当たっては、長期的な展望に立ちながら人口の現状と将来の見通しなどを示す長期ビジョンを示し、これに基づき、短期的・中期的な政策目標を実現するための施策を総合的に進めていくことが必要である。

このため、2040年以降を見据え、北海道の人口の現状と将来の姿を示し、人口減少をめぐる問題について道民と認識を共有するとともに、今後目指すべき将来の方向性を提示するため、2015（平成27）年10月に「北海道人口ビジョン」を策定した。

この度、第2期北海道創生総合戦略の策定に当たり、各種統計を最新の数値に時点修正するとともに、女性の人口移動や外国人の移動の動向等を追加し、「北海道人口ビジョン」の改訂版を策定する。

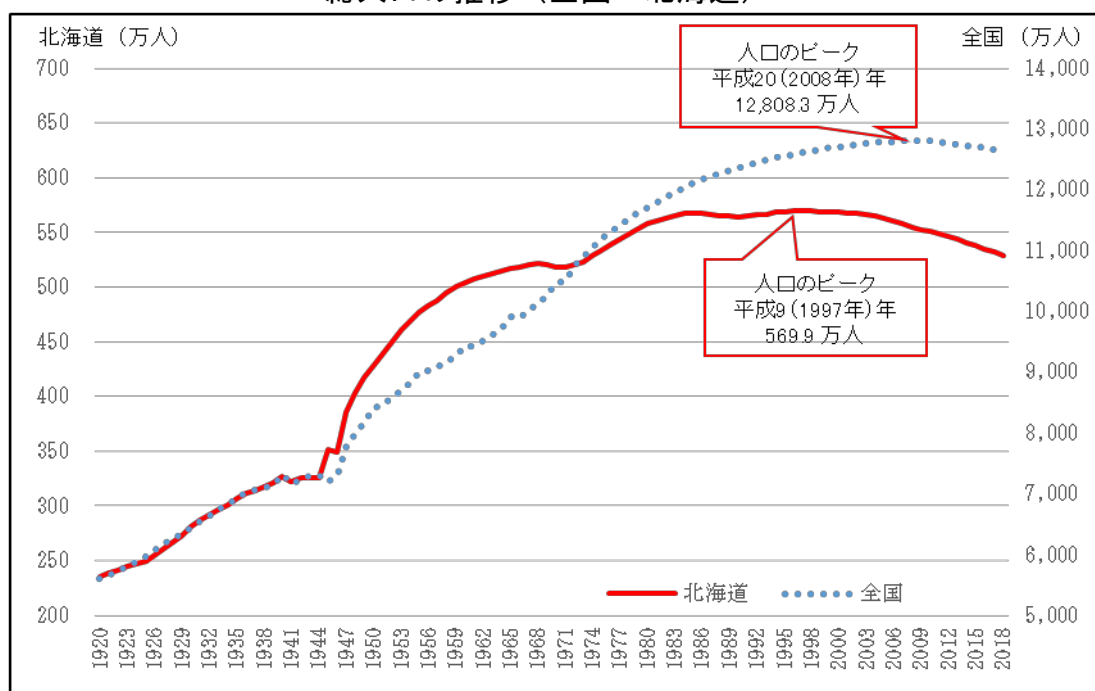
II 北海道の人口動向

1 総人口

(1) 総人口の推移

本道では、戦後から1950年代にかけて転入増等の効果により、全国と比較しても高い人口増加率を保っていた。その後、1970年代の高度経済成長期と1980年代後半～1990年代前半のいわゆるバブル経済期を除くと、1990年代後半までは人口増加が続いたが、1997（平成9）年に約570万人に達して以降、減少に転じ、現在も全国を上回るスピードで人口減少が続いている。

総人口の推移（全国・北海道）



総務省「国勢調査」「人口推計」

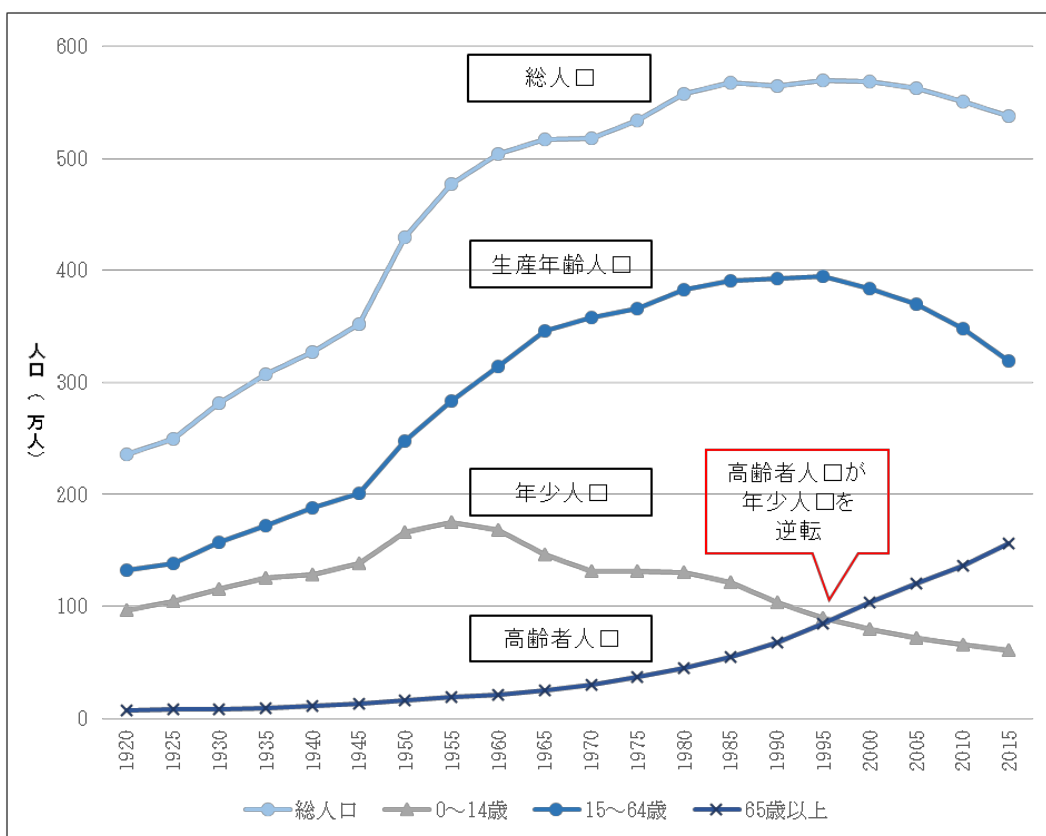
(2) 年齢3区分別人口の推移

生産年齢人口（15～64歳）については、1980年代まで増加が続き、1990年代にかけて一定の水準を維持していたが、1990年代後半から減少に転じている。

年少人口（15歳未満）は、1950年代まで増加を続けた後、減少に転じ、1970年代の第2次ベビーブームにより一時横ばいの時期があったが、1980年代以降は減少が続き、1990年代後半には、高齢者人口を下回った。

高齢者人口（65歳以上）は、戦後のベビーブーム以降の世代が高齢期を迎えていることに加え、平均寿命が延びたことなどから、現在まで一貫して増加を続けている。

年齢3区分別人口の推移（北海道）



総務省「国勢調査」

年齢3区分別人口割合の推移（全国・北海道）

(%)

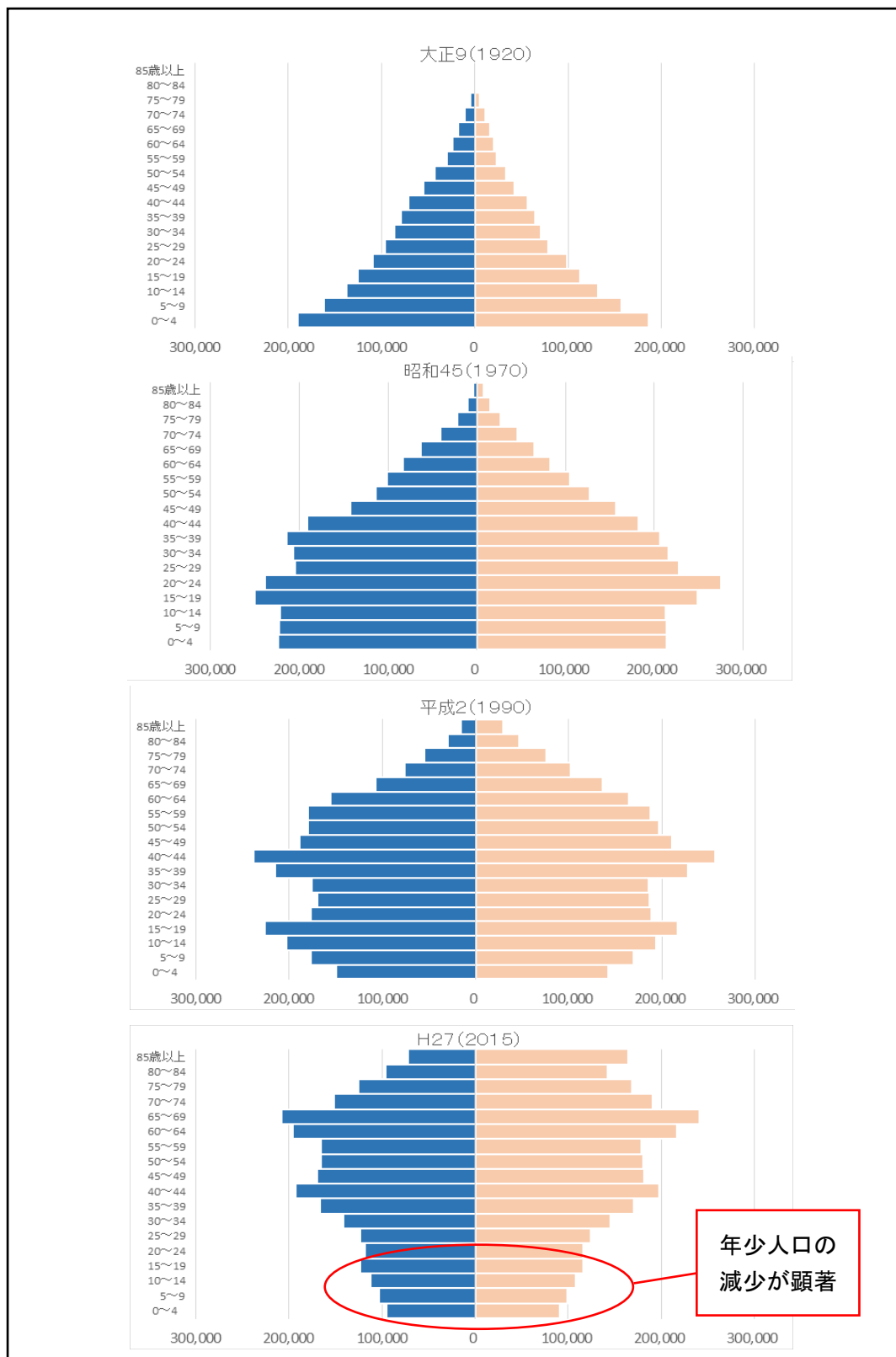
		1920 (大正9)年	1970 (昭和45)年	1990 (平成2)年	2015 (平成27)年
年少人口 (0～14歳)	全国	36.5	24.0	18.2	12.6
	北海道	40.9	25.3	18.4	11.4
生産年齢人口 (15～64歳)	全国	58.3	68.9	69.7	60.7
	北海道	56.1	69.0	69.7	59.6
高齢者人口 (65歳～)	全国	5.3	7.1	12.1	26.6
	北海道	3.0	5.8	12.0	29.1

総務省「国勢調査」

(3) 人口構造の変化

1920（大正9）年の人口構成は、若年者の割合が高く、年齢が上がるにつれて人口が減る「ピラミッド型」だったが、戦後、ベビーブームを経て、「つりがね型」になり、現在は、出生数の減少により、若年者割合の少ない「つぼ型」になっている。

男女・年齢別人口（人口ピラミッド）の推移（北海道）

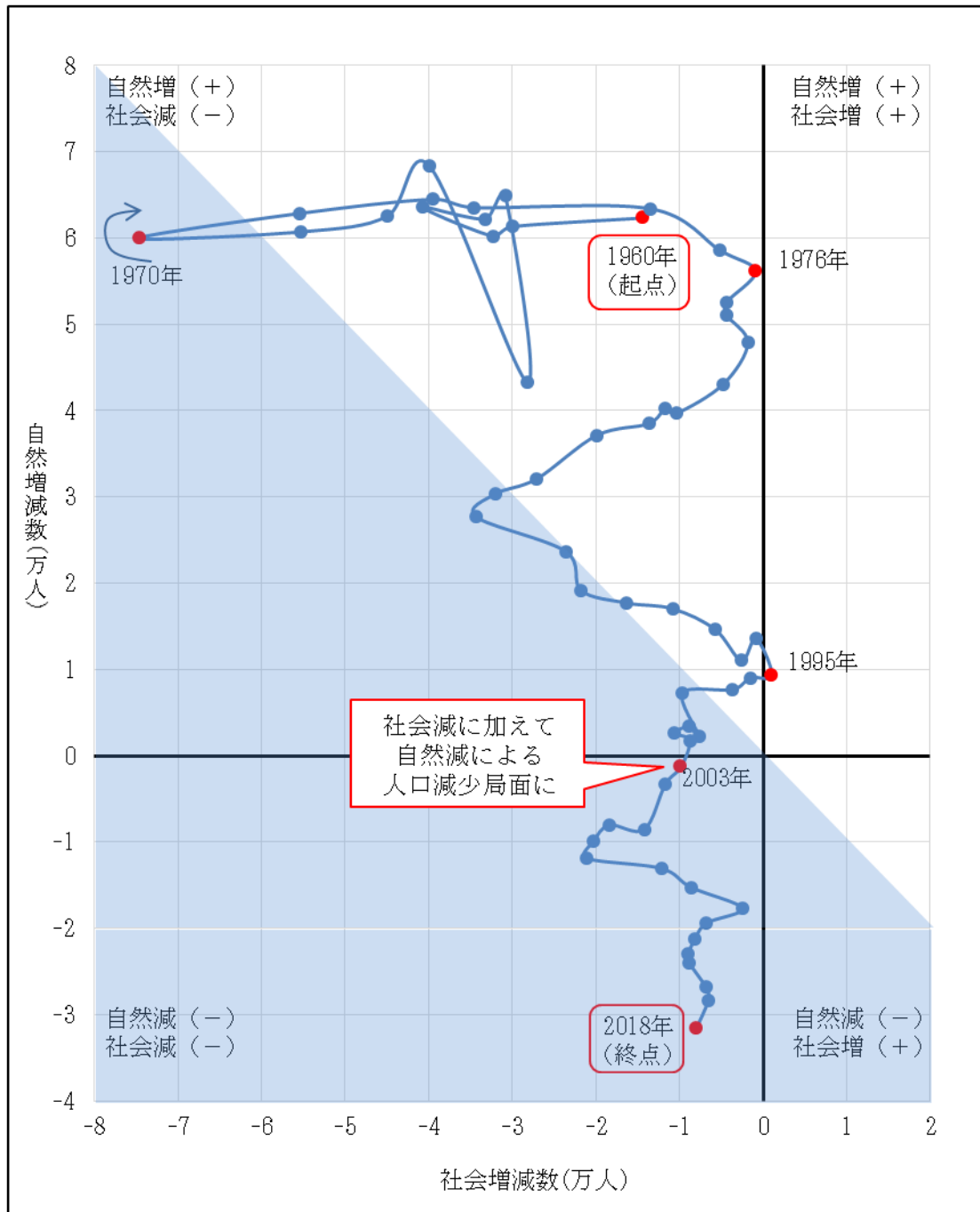


(4) 総人口の推移に与えてきた自然増減と社会増減の影響

1970年代の高度成長期と80年代後半のバブル期における一時的な社会減の拡大を除くと、1960年から1990年代後半までは自然増が社会減を上回り、人口増が続いていた。

1998(平成10)年以降は、人口減少局面に移行し、2003(平成15)年以降は自然減と社会減が相まって人口減少が加速化している。

総人口の推移に与えてきた自然増減と社会増減の影響(北海道)
(影がついている部分:人口減少)



出生・死亡…厚生労働省「人口動態統計」

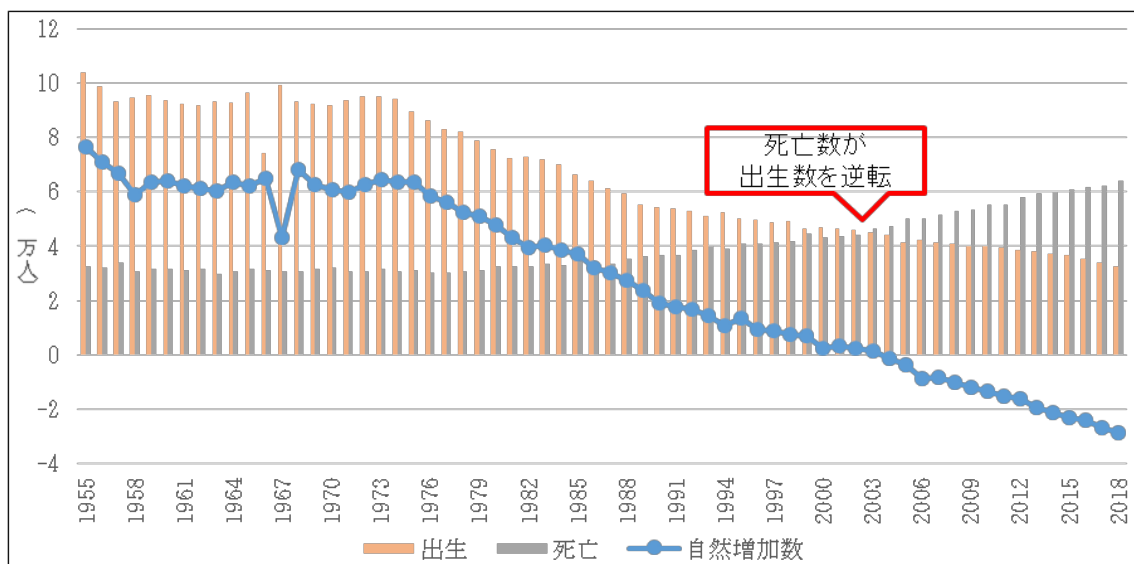
転入・転出…総務省「住民基本台帳人口移動報告」

2 自然増減

(1) 出生数・死亡数

自然増減については、2002（平成 14）年までは死亡数が出生数を下回っていたため「自然増」の状態が続いていたが、2003（平成 15）年以降は、死亡数が出生数を上回り、「自然減」に転じている。

出生数・死亡数・自然増加数の推移（北海道）

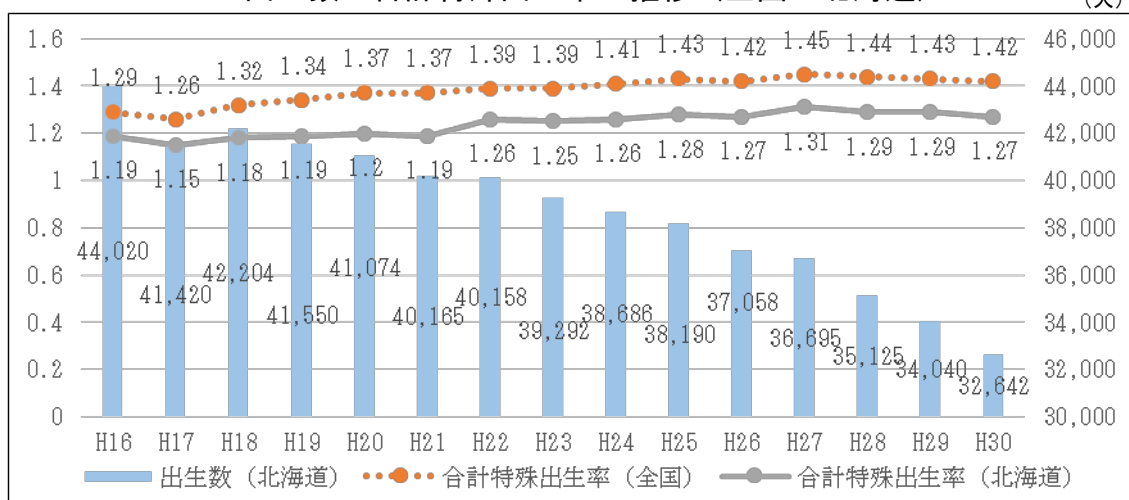


厚生労働省「人口動態統計」

(2) 合計特殊出生率¹

本道の合計特殊出生率は全国平均より低く推移しており、2018（平成 30）年では、東京都に次いで全国で 2 番目に低い状況となっている。

出生数・合計特殊出生率の推移（全国・北海道）

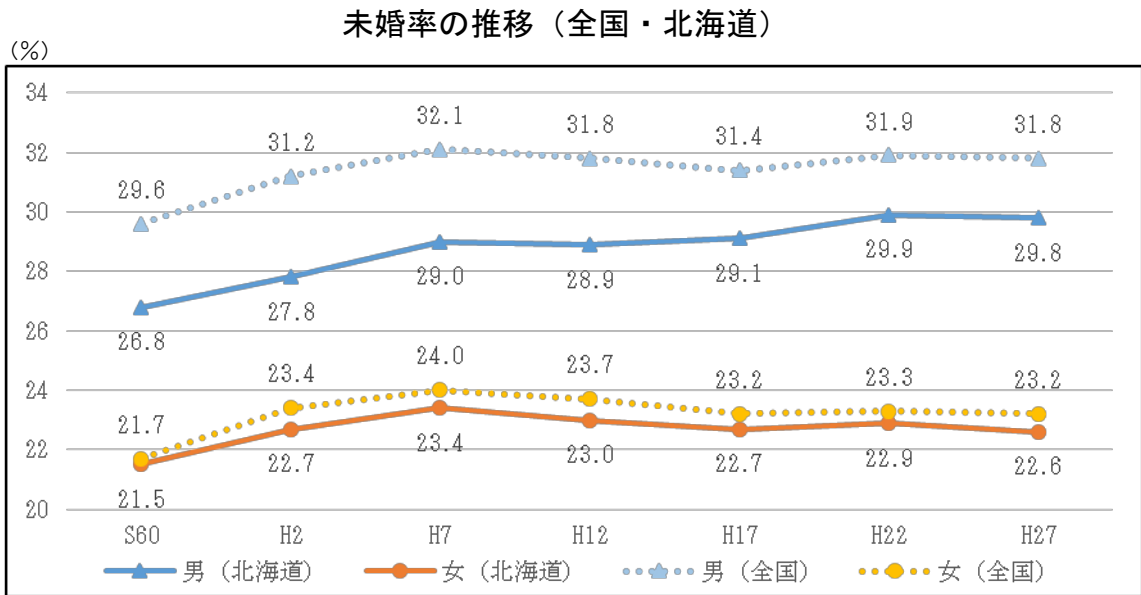


厚生労働省「人口動態統計」

¹ 合計特殊出生率：その年次の 15～49 歳までの女性の年齢別出生率を合計したもので、一人の女性が仮にその年次の年齢別出生率で一生の間に子どもを生むと仮定したときの子どもの数に相当する。

(3) 未婚率・平均初婚年齢

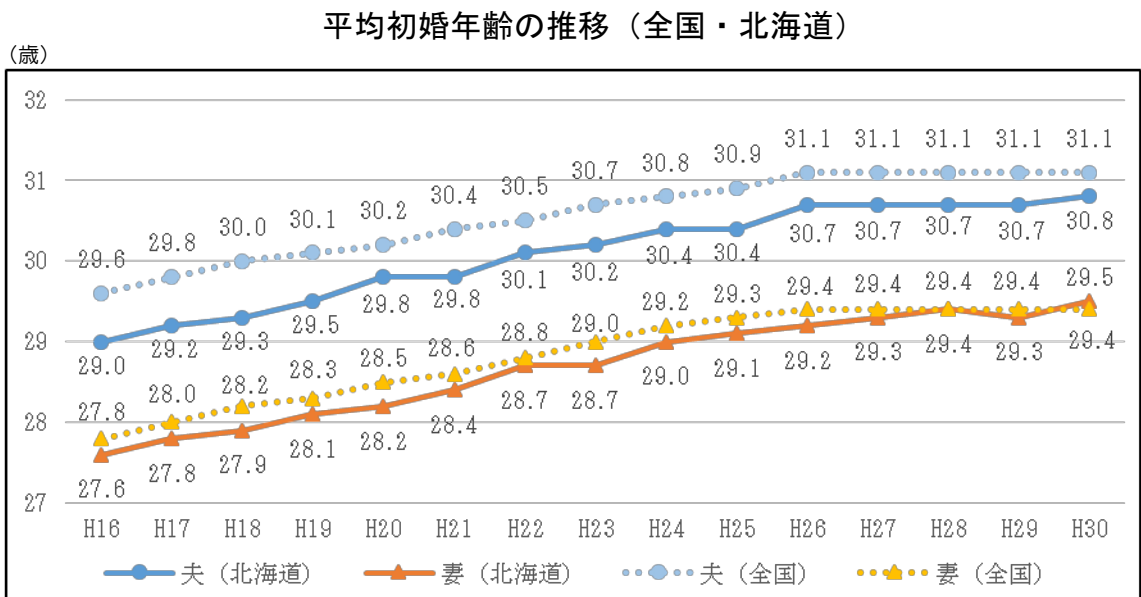
本道の未婚率（15歳以上に占める未婚者の割合）は、全国平均と比べるとやや低く、2015（平成27）年では男性で29.8%、女性で22.6%となっており、2010（平成22）年からほぼ横ばいとなっている。



総務省「国勢調査」

2017（平成29）年の全国平均初婚年齢を見ると、2004（平成16）年に比べ、男性で1.5歳、女性で1.6歳上昇している。北海道も同様の傾向にあり、男女とも1.8歳上昇している。

平均初婚年齢の上昇に従って出産年齢も上昇し、結果として現在の出生数の減少につながっていると推測される。

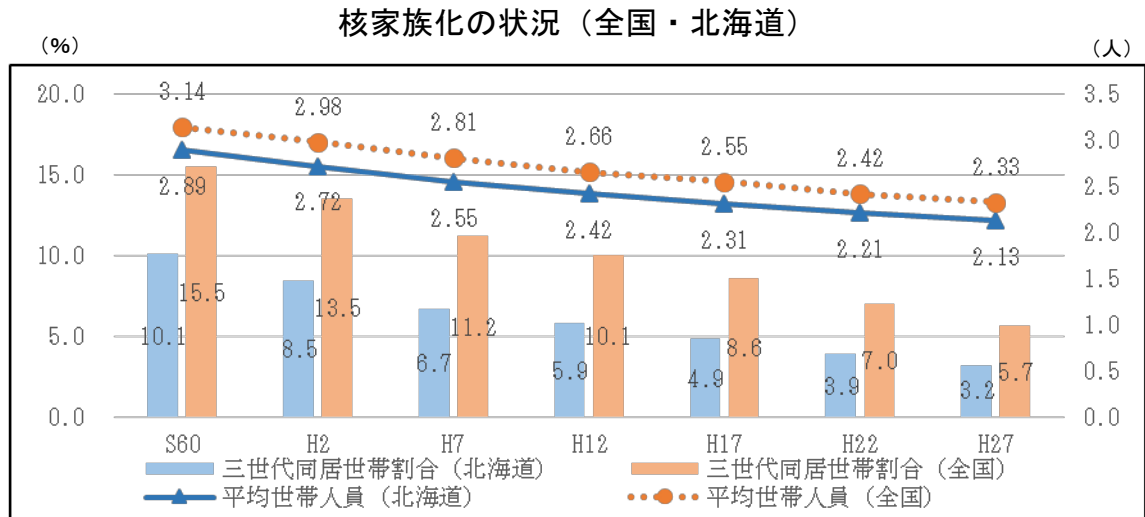


厚生労働省「人口動態統計」

(4) 核家族化

全国的に三世代が同居している世帯の割合及び平均世帯人数ともに減少傾向にある。

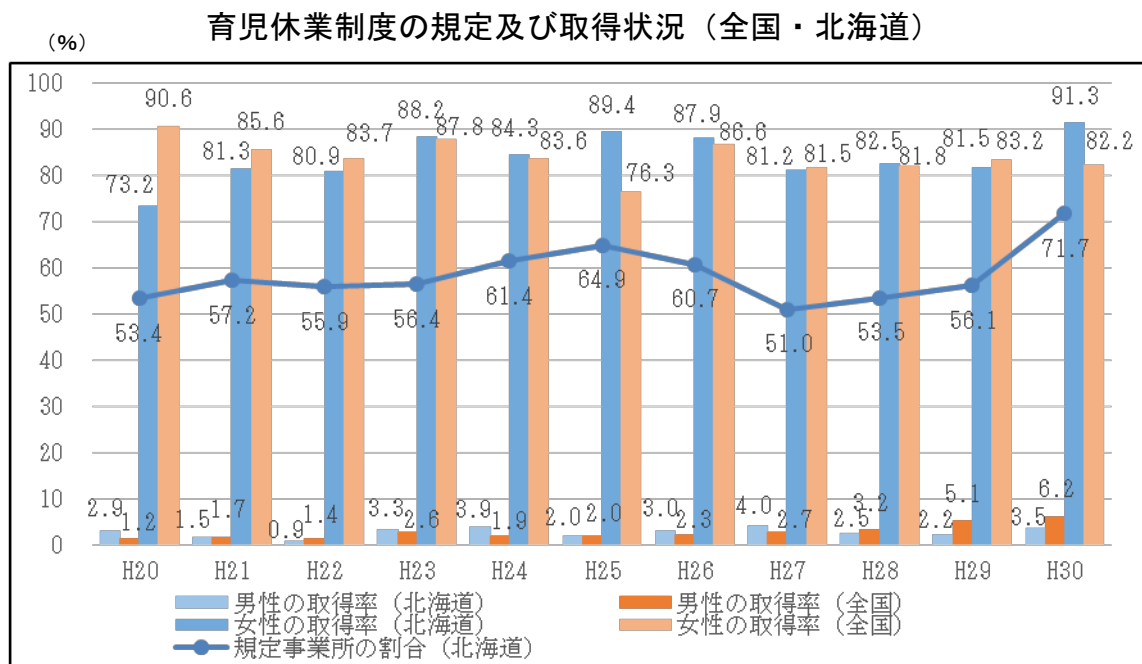
北海道においては、三世代同居世帯割合が2015（平成27）年で3.2%と、全国の5.7%に比べ2.5ポイント、平均世帯人員も全国の2.33人に対し、2.13人と、0.20人下回っており、全国よりも核家族化が進行している状況にある。



総務省「国勢調査」

(5) 育児休業取得率

育児休業制度を規定している事業所の割合は、2018（平成30）年は前年から15.6%増加し、育児休業の取得率については、本道の女性の育児休業の取得率は91.3%と全国を上回る状況にあるが、男性は北海道・全国ともに1割以下と低い状況に留まっており、本道においては3.5%となっている。

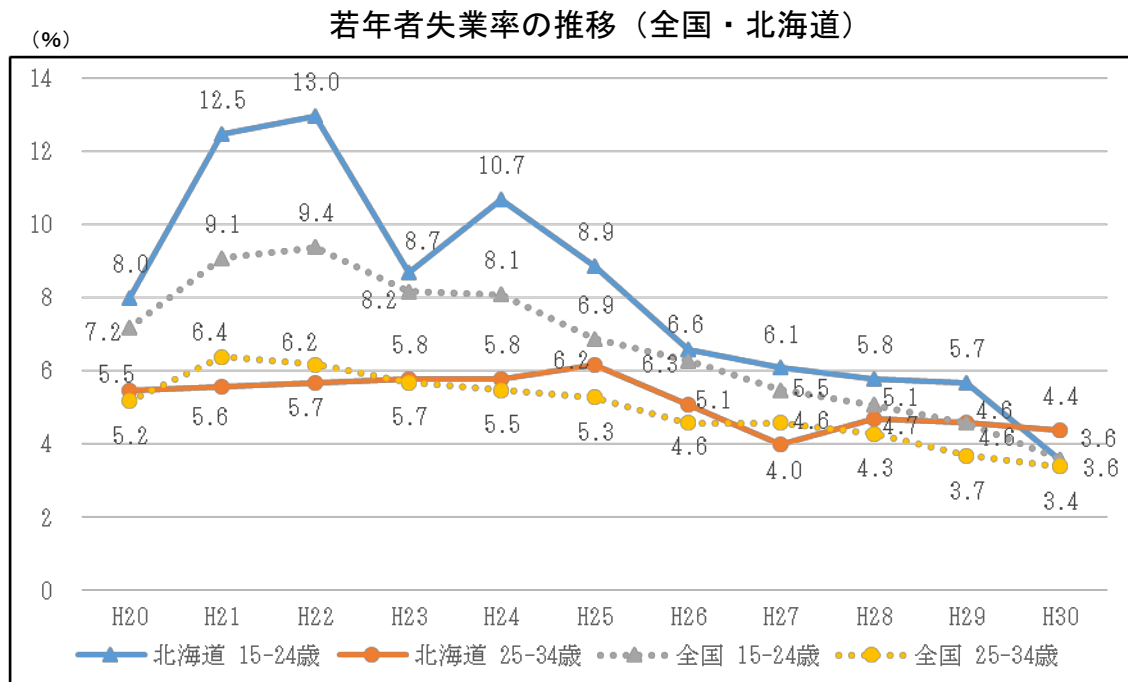


道「就業環境実態調査」

厚生労働省「雇用均等基本調査」

(6) 若年者失業率

本道における若年者失業率は改善傾向にあり、15～24歳では全国と同じ3.6%となっているが、25～34歳では4.4%と、全国の3.4%よりも高い水準となっている。



総務省「労働力調査」 H23：岩手県、宮城県、福島県除く

H23の値はH22公表の（新）基準人口による遡及値公表による

(7) 出生率の高い市町村の特徴

道内において合計特殊出生率の高い市町村について、様々な側面から分析を行ったところ、「第1次産業の就業者割合が高い」「20歳代の有配偶率が高い」「3世代同居割合が高い」といった特徴があることがうかがえる。

合計特殊出生率の高い市町村(2008～2012年, 道内上位10町村)

	市町村名	合計特殊 出生率 (H20～ H24)	人口 (人)	産業別就業者割合(%)			有配偶率 (%)		3世代 同居 割合 (%)
				第1次 産 業	第2次 産 業	第3次 産 業	20～ 24歳	25～ 29歳	
	北海道	1.25	5,506,419	7.7	18.1	74.2	8.4	32.6	3.9
1	えりも町	1.90	5,413	48.6	12.3	39.0	16.7	41.7	11.5
2	別海町	1.86	15,855	40.9	13.1	46.0	15.5	44.6	12.3
3	共和町	1.81	6,428	28.5	17.9	53.6	13.2	45.9	8.5
4	日高町	1.80	13,615	31.5	13.6	54.9	16.3	37.2	5.0
5	猿払村	1.75	2,825	33.4	27.6	39.0	11.2	50.0	6.1
6	佐呂間町	1.74	5,892	32.0	23.9	44.1	16.1	50.4	8.7
7	標茶町	1.73	8,285	33.5	12.5	54.0	22.3	42.0	8.3
8	羅臼町	1.72	5,885	44.0	17.4	38.6	19.3	41.9	14.2
9	大空町	1.71	7,933	40.7	11.3	48.0	16.7	44.6	12.3
10	浦幌町	1.69	5,460	36.7	15.6	47.7	20.4	44.6	8.4

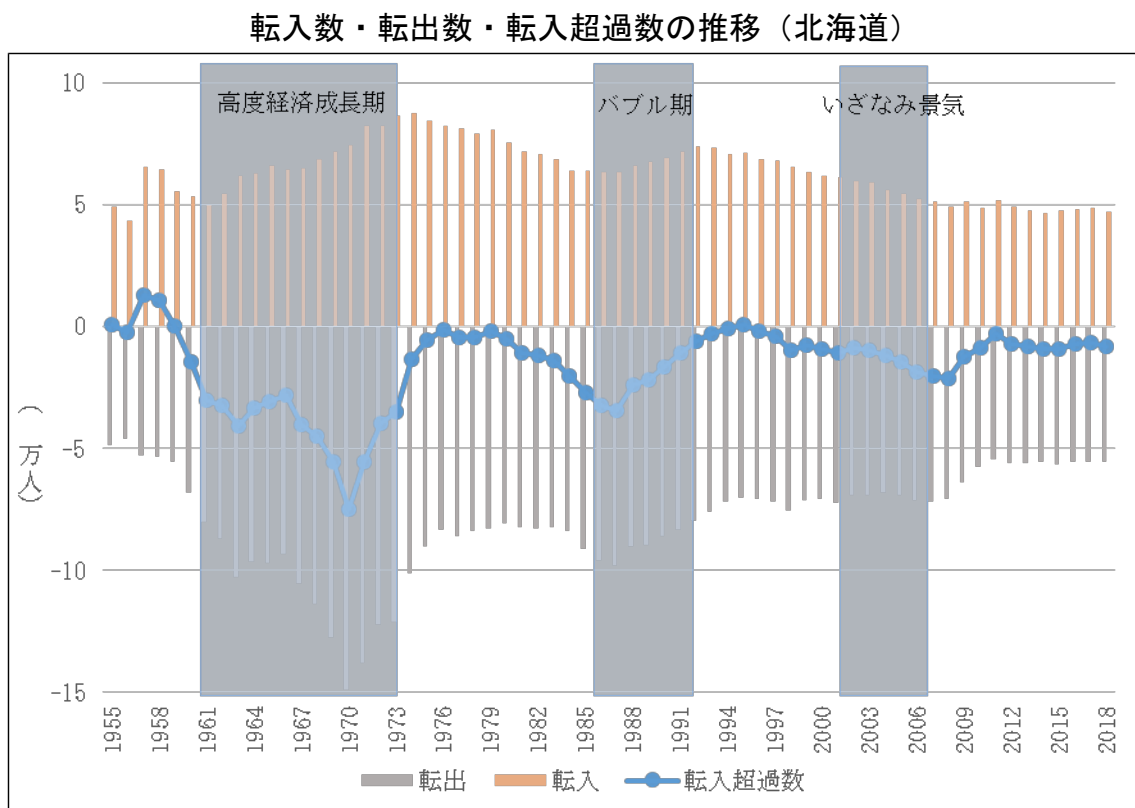
合計特殊出生率：厚生労働省「人口動態保健所・市区町村別統計」平成20年～24年

人口・産業別就業者割合・有配偶率・3世代同居割合：総務省「国勢調査」平成22年

3 社会増減

(1) 転入数・転出数

本道では、半世紀にわたり転出超過が続いており、特に、好景気の時期には、道外への転出超過数が大きくなっている。

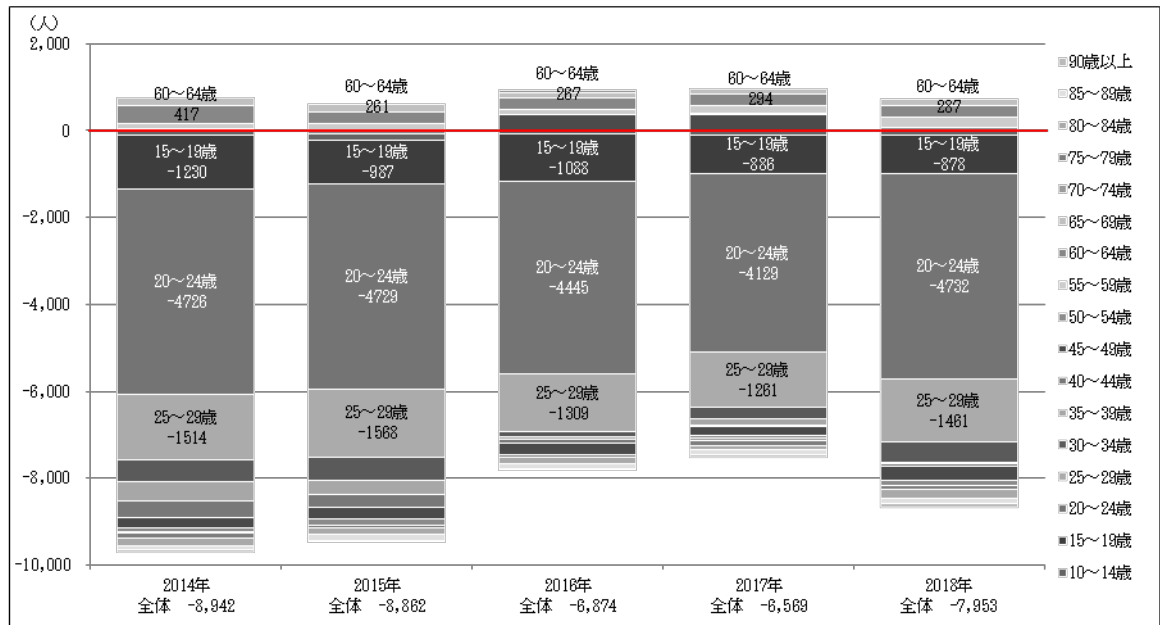


総務省「住民基本台帳人口移動報告」

(2) 年齢階級別・地域ブロック別の人口移動

年齢階級別の人口移動の状況を見ると、60～64歳は転入超過であるのに対し、若年層は転出超過の傾向にある。特に、転出超過数に占める割合は15～29歳の若年層で高くなっており、就職や大学等への進学のため、道外に転出する者が多いことが主な理由であると推測される。

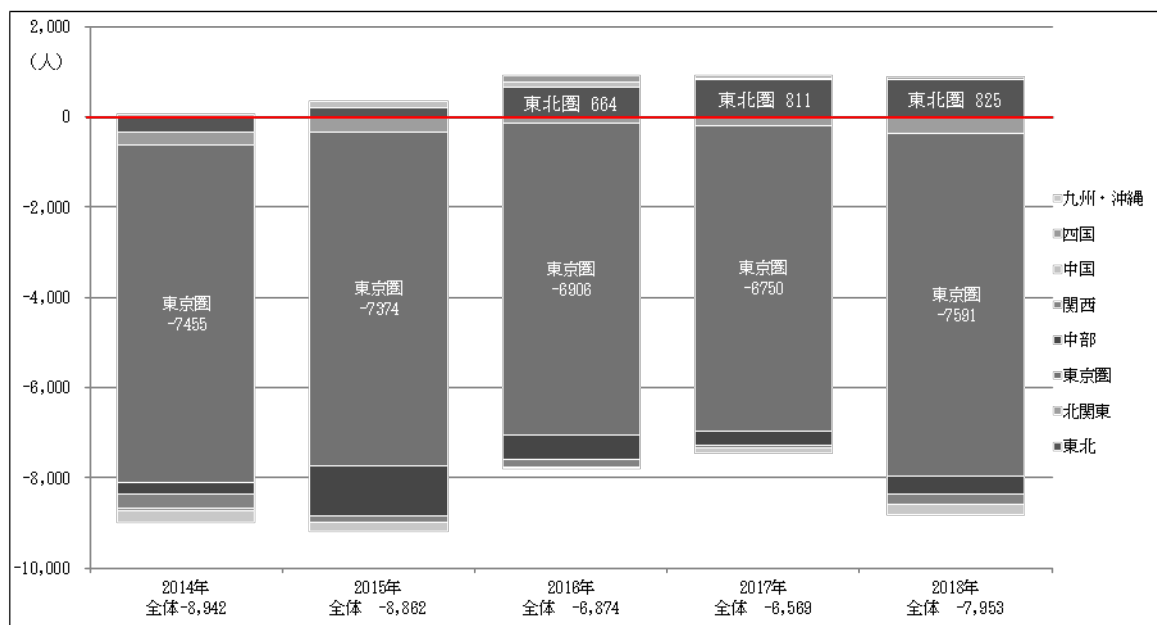
年齢階層別の人口移動の状況（北海道）



総務省「住民基本台帳人口移動報告」

地域別では、2016（平成28）年以降は東北から転入超過となっているが、ほとんどの地域に対して転出超過となっており、なかでも東京圏への転出が多くを占めている。

地域ブロック別の人口移動の状況（北海道）

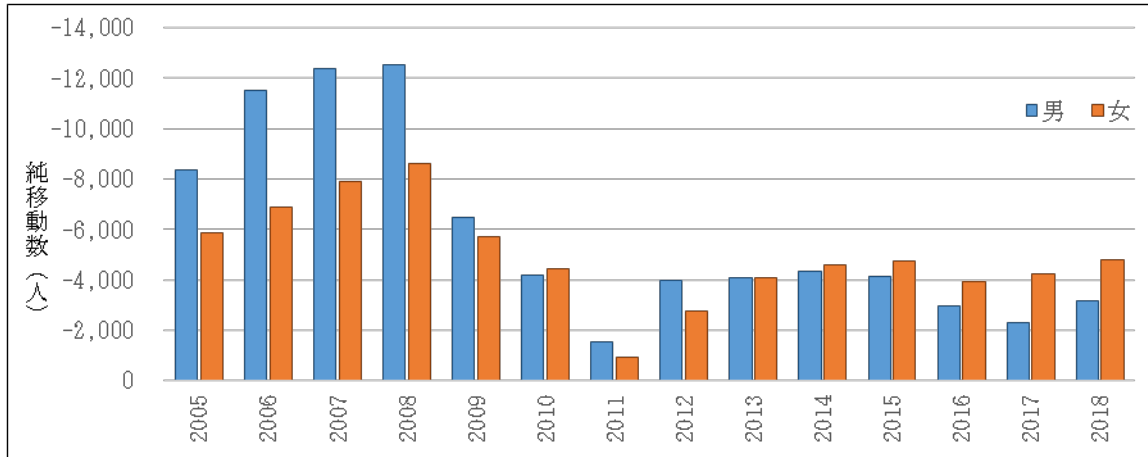


総務省「住民基本台帳人口移動報告」

(3) 男女別の人口移動

男女別では、2013（平成 25）年以前は男性の転出超過数が女性の転出超過数を上回る傾向にあったが、2014（平成 26）年以降は女性の転出超過数が男性の転出超過数を上回る傾向となっている。

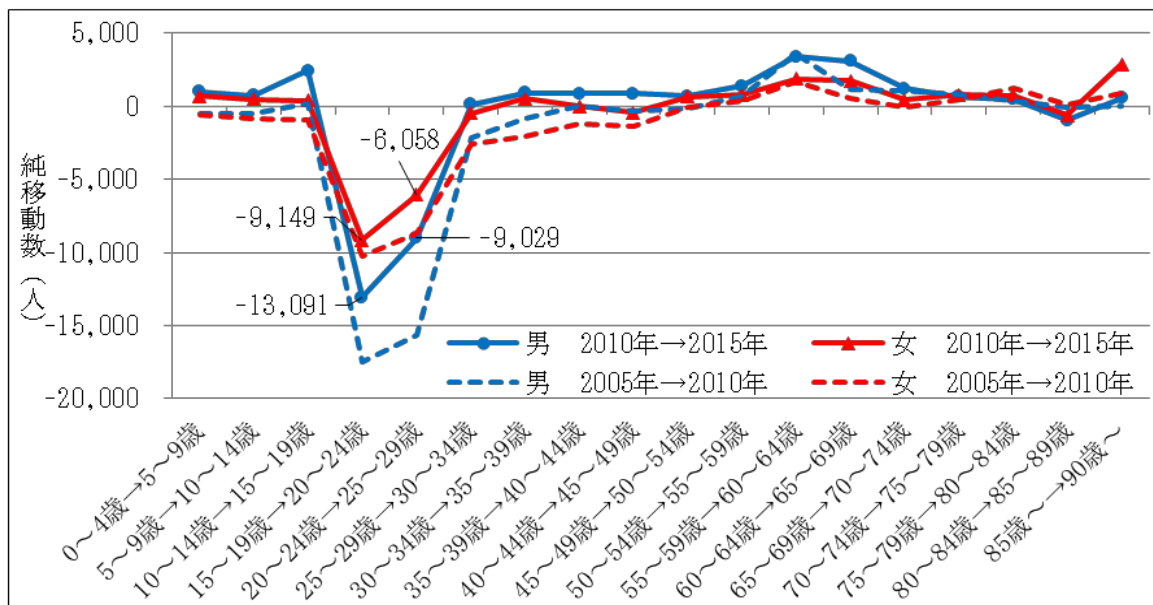
(人) 男女別人口移動（転入－転出）の推移（北海道）



総務省「住民基本台帳人口移動報告」

男女別年齢階級別の人口移動を見ると、2010→2015 年では 15～19 歳→20～24 歳、20～24 歳→25～29 歳の男性の転出超過数が女性に比べてより多く、進学・就職によるものと考えられる転出は男性が多いことがわかる。しかし、2005→2010 年と比べるとその差は小さくなっている。

(人) 性別・年齢階級別の人口移動（北海道）

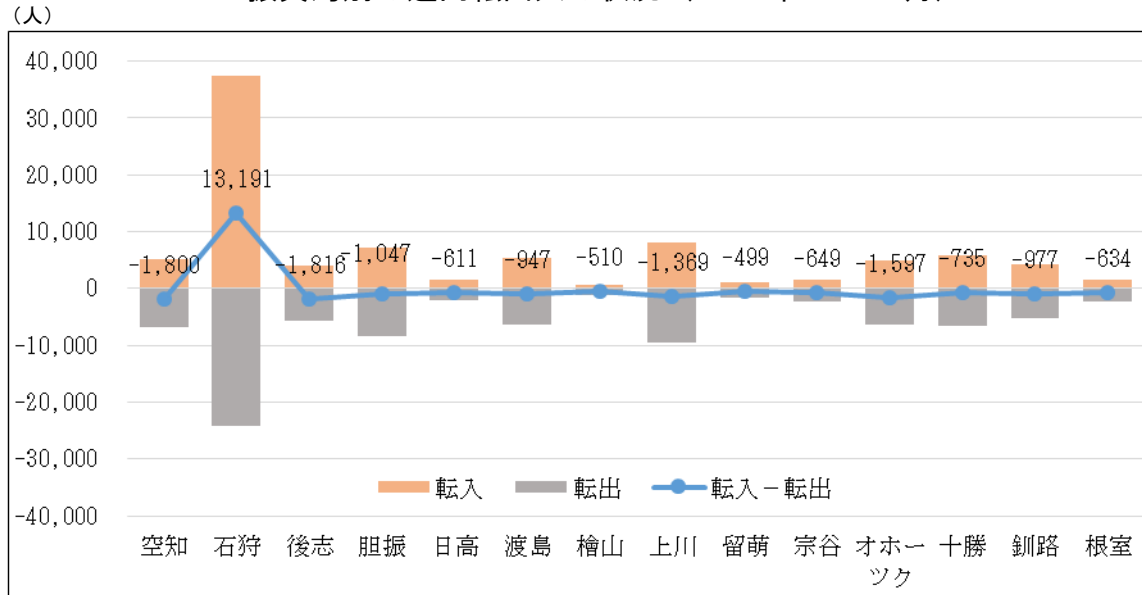


総務省「国勢調査」及び厚生労働省「都道府県別生命表」に基づき推定

(4) 振興局別の転出入

2018（平成 30）年における振興局間の転出入状況は、札幌市を含む石狩振興局管内のみが転入超過で、他の全ての管内は転出超過となっており、札幌圏への人口集中が進んでいる。

振興局別の道内転出入の状況（2018年1～12月）

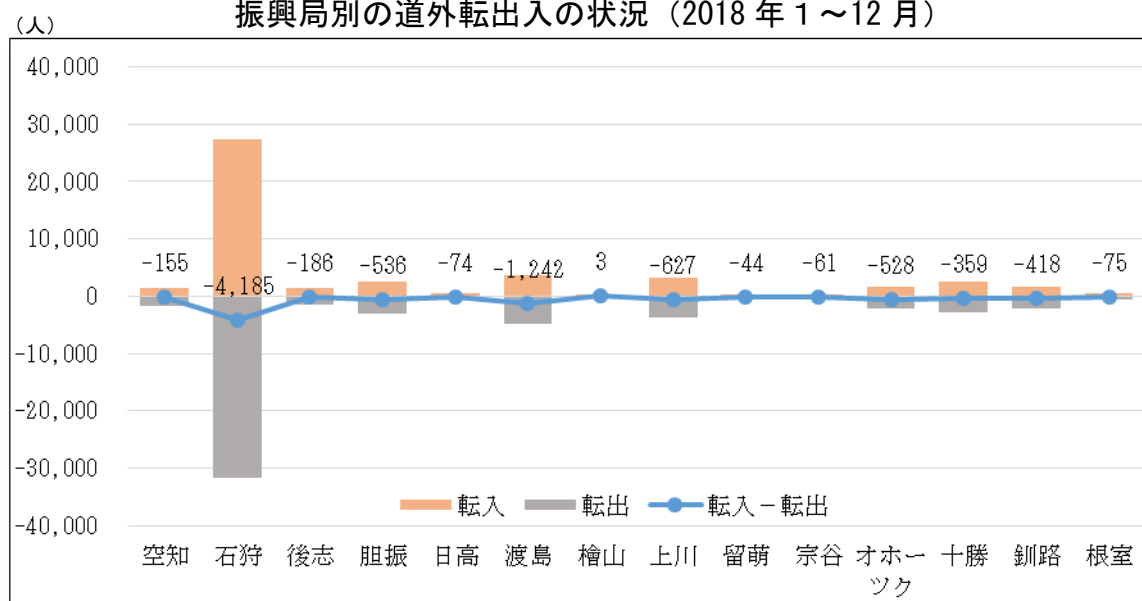


北海道総合政策部「住民基本台帳人口移動報告（H30.1～12）」

2018（平成 30）年における道外への転出入状況を振興局別にみると、檜山を除く全ての振興局で転出超過となっているが、石狩・渡島（総合）振興局以外の転出超過数は、対道内の転出超過数より少ない。

道内の転出入は、地域から札幌圏へ人が集まる一方で、札幌圏から道外へ転出する傾向があることがうかがえる。

振興局別の道外転出入の状況（2018年1～12月）



北海道総合政策部「住民基本台帳人口移動報告（H30.1～12）」

振興局別の転出入の状況

振興局 [人口]	順位	道内				道外				転出入の差	
		転入-転出		-1,800(-0.6%)		転入-転出		-155(-0.1%)		道内	道外
		転入計	転出計	転入計	転出計	転入計	転出計	転入計	転出計		
空知 [人口293,770]		5,098	6,898	1,526	1,681					-1,800	
	1	石狩	2,728	石狩	4,582	東京都	300	東京都	381		
	2	上川	2,533	上川	2,533	神奈川県	164	神奈川県	208		-155
	3	胆振	311	胆振	377	埼玉県	135	埼玉県	160		-1,955
石狩 [人口2,377,490]		37,474	24,283	27,414	31,599					13,191	
	1	上川	5,638	胆振	3,885	東京都	6,568	東京都	9,141		
	2	胆振	5,475	上川	3,659	神奈川県	3,021	神奈川県	3,611		-4,185
	3	空知	4,582	渡島	2,947	埼玉県	2,122	千葉県	2,576		9,006
後志 [人口209,584]		3,955	5,771	1,337	1,523					-1,816	
	1	石狩	2,333	石狩	4,135	東京都	237	東京都	359		
	2	胆振	297	胆振	422	神奈川県	156	神奈川県	181		-186
	3	渡島	271	渡島	271	埼玉県	81	千葉県	123		-2,002
胆振 [人口391,990]		7,278	8,325	2,615	3,151					-1,047	
	1	石狩	3,885	石狩	5,475	東京都	418	東京都	645		
	2	渡島	558	渡島	544	神奈川県	250	神奈川県	394		-536
	3	日高	429	上川	392	千葉県	203	千葉県	306		-1,583
日高 [人口66,894]		1,465	2,076	519	593					-611	
	1	石狩	612	石狩	1,106	神奈川県	61	東京都	101		
	2	胆振	336	胆振	429	東京都	59	千葉県	61		-74
	3	十勝	94	十勝	120	千葉県	48	神奈川県	47		-685
渡島 [人口395,365]		5,472	6,419	3,582	4,824					-947	
	1	石狩	2,947	石狩	4,160	東京都	661	東京都	1,081		
	2	胆振	544	胆振	558	青森県	455	神奈川県	628		-1,242
	3	檜山	507	上川	309	神奈川県	414	千葉県	438		-2,189
檜山 [人口36,168]		729	1,239	197	194					-510	
	1	渡島	276	渡島	507	東京都	41	東京都	38		
	2	石狩	255	石狩	453	埼玉県	29	埼玉県	26		3
	3	胆振	41	後志	65	神奈川県	23	神奈川県	26		-507
上川 [人口495,947]		8,188	9,557	3,184	3,811					-1,369	
	1	石狩	3,659	石狩	4,458	東京都	596	東京都	821		
	2	オホーツク	903	オホーツク	903	神奈川県	339	神奈川県	392		-627
	3	空知	809	空知	809	埼玉県	223	千葉県	339		-1,996

留萌	順位	道内				道外				転出入の差	
		転入-転出		-499 (-1.1%)		転入-転出		-44 (-0.1%)		道内	-499
		転入計	1,194	転出計	1,693	転入計	193	転出計	237		
[人口 45,840]	1	石狩	471	石狩	736	東京都	24	東京都	43	道外	-44
	2	上川	245	上川	371	山形県	22	神奈川県	30		
	3	空知	78	空知	147	神奈川県	21	千葉県	15	合計	-543

宗谷	順位	道内				道外				転出入の差	
		転入-転出		-649 (-1.0%)		転入-転出		-61 (-0.1%)		道内	-649
		転入計	1,567	転出計	2,216	転入計	375	転出計	436		
[人口 63,844]	1	石狩	649	石狩	1,003	東京都	59	東京都	92	道外	-61
	2	上川	308	上川	465	神奈川県	45	埼玉県	39		
	3	オホーツク	145	オホーツク	140	埼玉県	32	神奈川県	39	合計	-710

オホーツク	順位	道内				道外				転出入の差	
		転入-転出		-1,597 (-0.6%)		転入-転出		-528 (-0.2%)		道内	-1,597
		転入計	4,820	転出計	6,417	転入計	1,617	転出計	2,145		
[人口 281,630]	1	石狩	1,954	石狩	3,177	東京都	308	東京都	451	道外	-528
	2	上川	769	上川	903	神奈川県	176	神奈川県	223		
	3	十勝	470	十勝	618	千葉県	132	千葉県	201	合計	-2,125

十勝	順位	道内				道外				転出入の差	
		転入-転出		-735 (-0.2%)		転入-転出		-359 (-0.1%)		道内	-735
		転入計	5,739	転出計	6,474	転入計	2,550	転出計	2,909		
[人口 340,088]	1	石狩	2,527	石狩	3,585	東京都	468	東京都	710	道外	-359
	2	釧路	691	釧路	546	神奈川県	250	神奈川県	269		
	3	オホーツク	618	上川	517	埼玉県	161	千葉県	254	合計	-1,094

釧路	順位	道内				道外				転出入の差	
		転入-転出		-977 (-0.4%)		転入-転出		-418 (-0.2%)		道内	-977
		転入計	4,269	転出計	5,246	転入計	1,658	転出計	2,076		
[人口 230,748]	1	石狩	1,701	石狩	2,614	東京都	313	東京都	500	道外	-418
	2	十勝	546	十勝	691	神奈川県	175	神奈川県	239		
	3	根室	533	オホーツク	427	千葉県	110	千葉県	191	合計	-1,395

根室	順位	道内				道外				転出入の差	
		転入-転出		-634 (-0.8%)		転入-転出		-75 (-0.1%)		道内	-634
		転入計	1,561	転出計	2,195	転入計	502	転出計	577		
[人口 75,055]	1	石狩	562	石狩	810	東京都	91	東京都	142	道外	-75
	2	釧路	385	釧路	533	神奈川県	47	神奈川県	48		
	3	十勝	172	十勝	253	埼玉県	46	埼玉県	47	合計	-709

転入・転出数：北海道「住民基本台帳人口移動報告（H30.1～12）」
人口：北海道「住民基本台帳人口・世帯数」平成31年1月1日現在
（ ）内は管内人口に対する割合

(5) 社会増加率が高い市町村の特徴

道内において社会増加率の高い市町村について、直近2年間分を調査すると、市町村により、その理由は様々なものが考えられるが、以下の要因があることが推測される。

社会増加率が高い市町村（道内上位10市町村）

(2018 (平成30) 年)

順位	市町村名	人口(H31.1.1) (人)	社会増減数 (人)	社会増減率 (%)
	北海道	5,304,413	-3,715	-0.07
1	占冠村	1,508	67	4.62
2	二セコ町	5,298	116	2.23
3	真狩村	2,102	36	1.72
4	俱知安町	16,642	237	1.44
5	東川町	8,382	114	1.37
6	上土幌町	5,000	62	1.24
7	恵庭市	69,850	563	0.81
8	西興部村	1,114	7	0.63
9	猿払村	2,745	16	0.59
10	長万部町	5,493	32	0.58

(2017 (平成29) 年)

順位	市町村名	人口(H30.1.1) (人)	社会増減数 (人)	社会増減率 (%)
	北海道	5,339,539	-2,890	-0.05
1	占冠村	1,450	195	15.50
2	留寿都村	2,049	90	4.56
3	赤井川村	1,262	48	3.91
4	東川町	8,328	188	2.30
5	上土幌町	4,988	99	2.01
6	西興部村	1,117	18	1.61
7	秩父別町	2,436	36	1.48
8	二セコ町	5,203	68	1.32
9	仁木町	3,386	41	1.21
10	下川町	3,339	28	0.83

総務省「住民基本台帳に基づく人口・人口動態及び世帯数」

※「住民基本台帳人口移動報告」とは統計の実施主体および方法が違うため、(3)の各グラフの値と若干の差がある。

【社会増加率が高い理由】(市町村からの聴き取りによる)

- ・ 宅地造成・分譲による周辺地域からの転入
- ・ 移住促進・子育て支援による子育て世帯等の転入
- ・ 観光業・宿泊業の雇用増加による従業者の転入
- ・ 外国人技能実習生の転入
- ・ その他(企業誘致による従業者の転入、学校誘致による生徒及び関係者の転入、農業振興施策による新規就農者の転入など)

4 札幌市への人口集中

(1) 道内人口に占める札幌市の人口の割合

札幌市への人口集中割合は、1970（昭和 45）年には約 5 分の 1 だったが、1980（昭和 55）年に 4 分の 1 になり、2015（平成 27）年現在で 3 分の 1 以上となっており、札幌市への集中が加速している。

札幌市への人口集中割合（1970 年～2015 年）

(人)

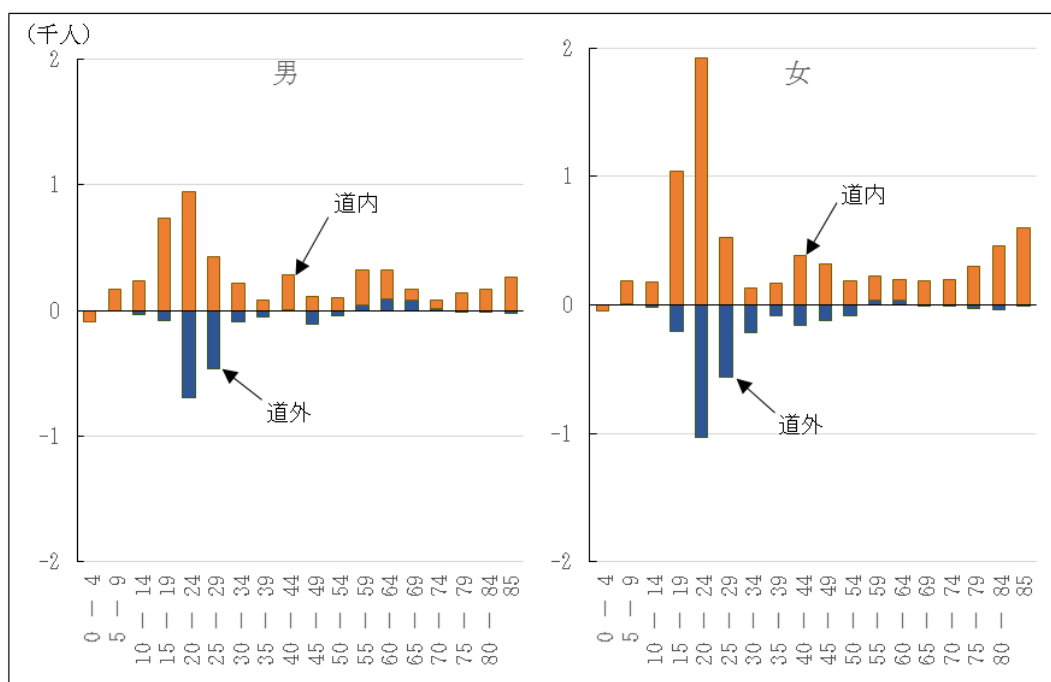
	1970年	1980年	1990年	2000年	2010年	2015年
北海道	5,184,287	5,575,989	5,643,647	5,683,062	5,506,419	5,381,733
札幌市	1,010,123	1,401,757	1,671,742	1,822,368	1,913,545	1,952,356
割合	19.5%	25.1%	29.6%	32.1%	34.8%	36.3%

総務省「国勢調査」に基づき北海道で算出

(2) 男女・道内・道外・年齢別転入超過数

札幌市の転出入状況は、道内からは転入超過である一方、道外に対しては転出超過となっている。男女別・年齢別にみると、20 歳代若年層は、他の年代よりも道外に対する転出超過規模が突出して大きくなっている。

男女・道内・道外・年齢別転入超過数（札幌市，2018 年）

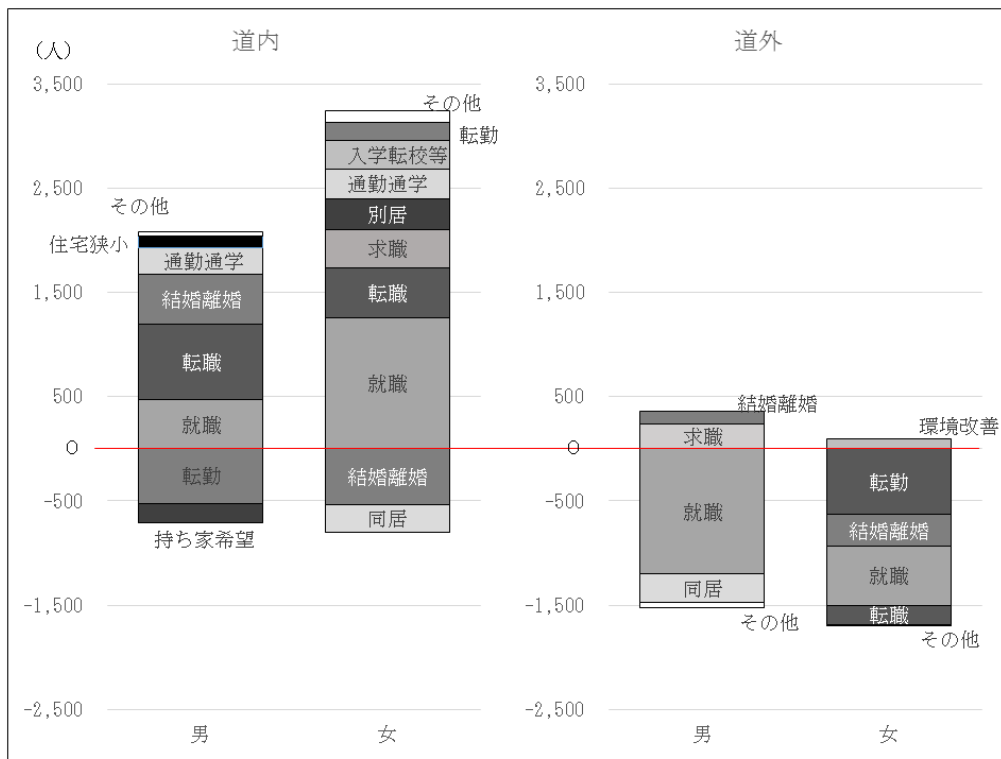


札幌市より提供
 ※住民基本台帳による。日本人のみの値である。

(3) 男女・道内・道外・移動理由別 20～29 歳の転入超過数

道内における札幌市への転入超過、道外への転出超過の要因について、男女ともに、「就職」など職業的理由が多くなっている。

男女・道内・道外・移動理由別 20～29 歳の転入超過数（札幌市，2016 年度）

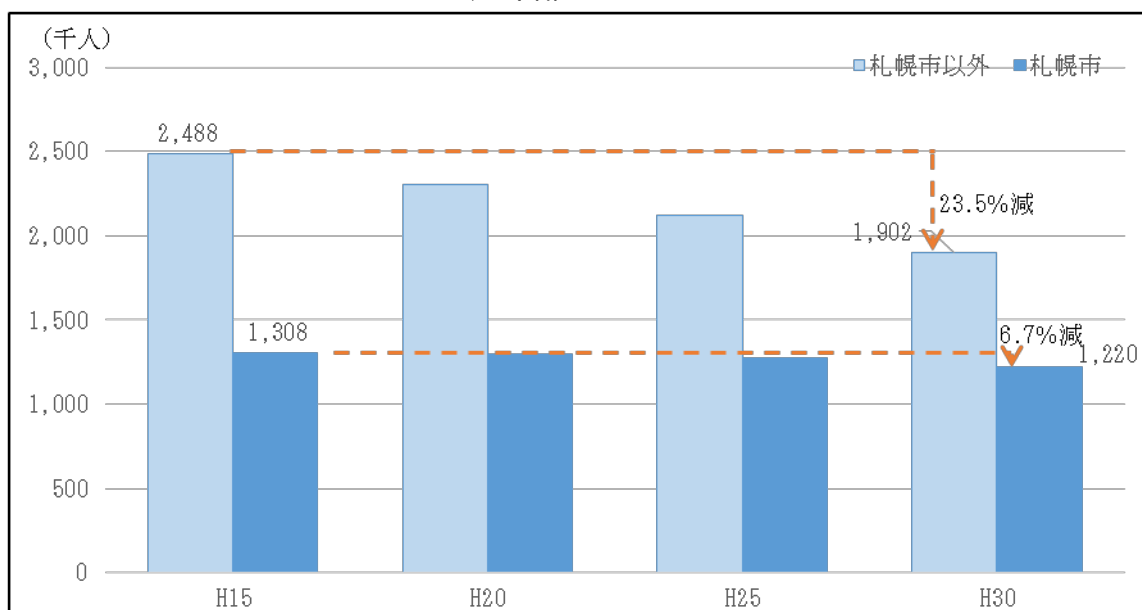


札幌市より提供

(4) 札幌市とその他地域の生産年齢人口

2018（平成 30）年と 2003（平成 15）年を比較すると、札幌市の生産年齢人口（15～64 歳人口）は 6.7%の減少に留まっているが、札幌市を除く地域では 23.5%と大きく減少としている。

生産年齢人口

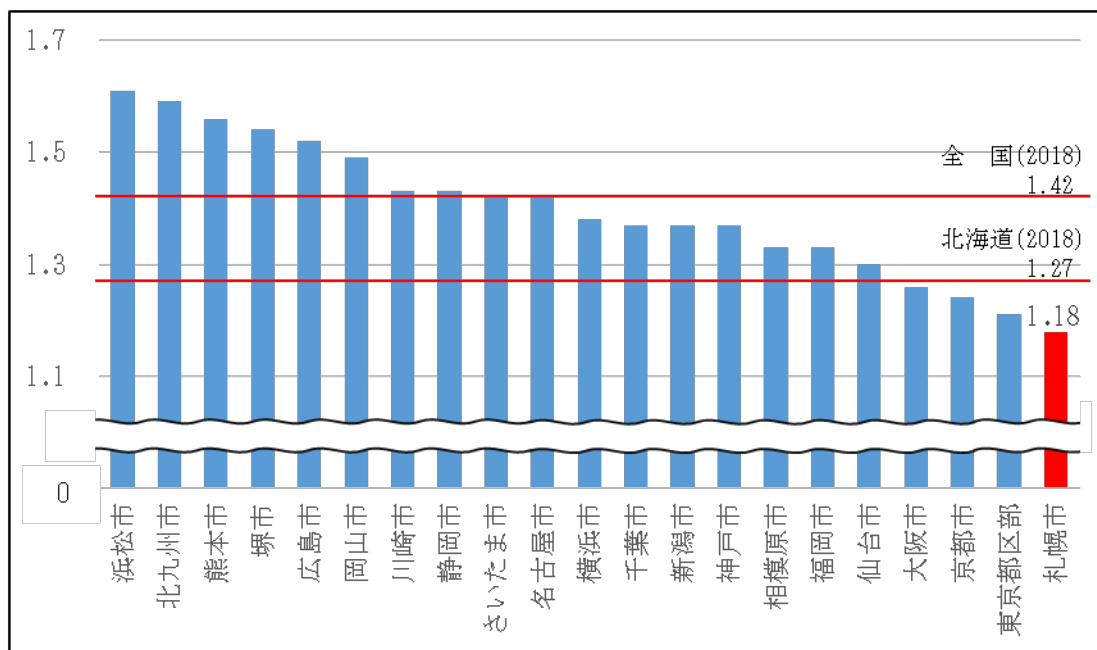


総務省「住民基本台帳に基づく人口・人口動態及び世帯数」※各年の 1 月 1 日人口

(5) 札幌市の出生率

札幌市の合計特殊出生率は全国平均より低く、全国 21 大都市の中で最も低い。
全道人口の 3 分の 1 を占める札幌市の出生率は、北海道全体の出生率に大きく作用している。

21 大都市の合計特殊出生率 (2015 年)

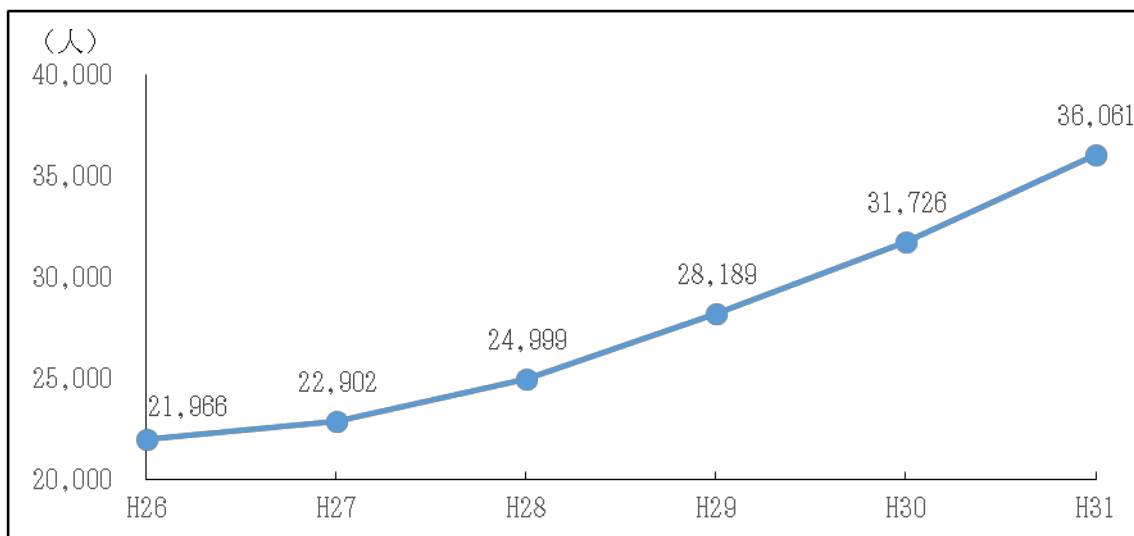


厚生労働省「人口動態統計」

5 外国人の人口動向

本道における総人口の減少が続く中、外国人人口は5年連続で増加しており、2019（平成31）年では2014（平成26）年の1.5倍以上となっている。

外国人人口の推移（北海道）



総務省「住民基本台帳に基づく人口・人口動態及び世帯数」※各年の1月1日人口

また、2018（平成30）年に転入超過であった道内の31市町村の内、10市町村が外国人の影響によって、転入超過となっている。

外国人の影響による転入超過市町村（2018年1～12月）

市町村名	転入超過数(人)	
	日本人	外国人
苫小牧市	54	67
長万部町	32	44
蘭越町	10	12
留寿都村	5	44
倶知安町	237	407
遠別町	1	17
猿払村	16	29
佐呂間町	19	60
厚真町	4	5
標津町	1	7

総務省「住民基本台帳に基づく人口・人口動態及び世帯数」

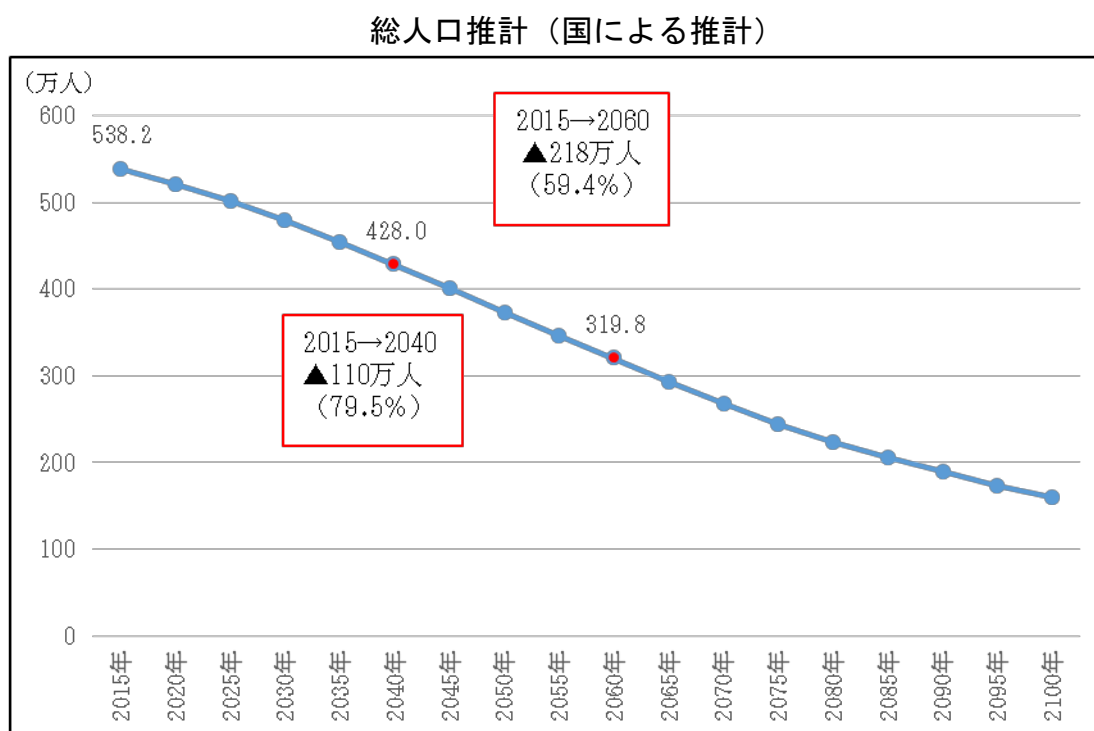
Ⅲ 将来人口の推計と人口減少による影響分析

1 将来人口の推計

(1) 総人口

国の研究機関（国立社会保障・人口問題研究所）の推計方法に準拠した推計によると、北海道の人口は2015（平成27）年の約538万人から、2040（令和22）年には約428万人、2060（令和42）年には約320万人にまで減少すると見込まれる。

減少率で見ると、2040（令和22）年には、2015（平成27）年の約5分の4に当たる79.5%、2060（令和42）年には59.4%になる。



<推計に用いられた仮定>

国立社会保障・人口問題研究所による推計

- ① 合計特殊出生率は、2020（令和2）年に約1.32、2045（令和27）年に約1.31となると仮定。

（国の出生率の将来推計と同様に推移する）

- ② 純移動²は、現在の移動傾向が今後継続すると仮定。

2016 ～2020	2021 ～2025	2026 ～2030	2031 ～2035	2036 ～2040	2041 ～2045	2046 ～2050	2051 ～2055	2056 ～2060	2061 ～2065
▲10,550	1,039	5,830	10,631	17,549	9,426	9,512	9,363	9,106	8,564

² 純移動：転入者数と転出者数の差であり、転入超過の場合はプラス、転出超過の場合はマイナスとなる。

(2) 市町村別人口減少率の推計

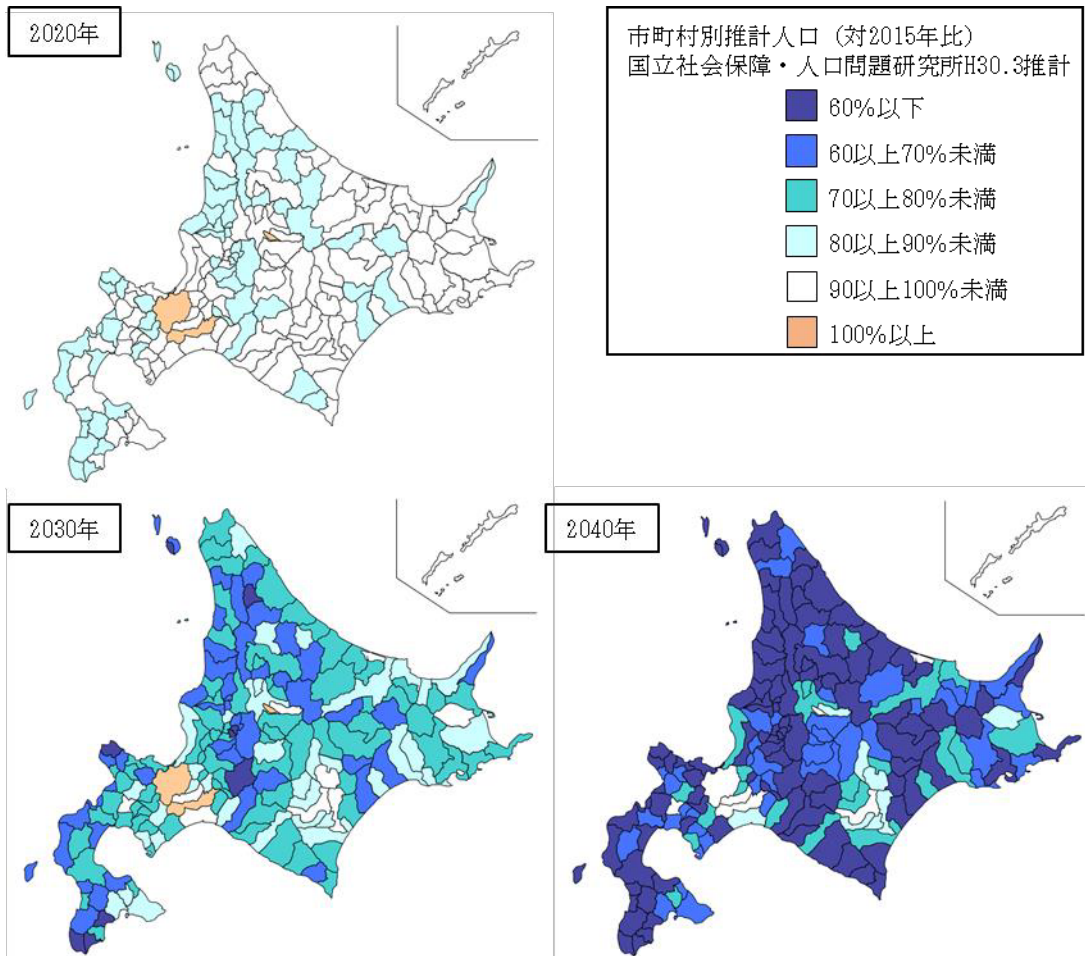
国による推計を市町村別にみると、2040（令和22）年には、全市町村の半分以上の102市町村で人口が現在の6割以下となり、そのうち39市町村で5割以下になると見込まれている。

人口減少率（対2015年）別の市町村数の推移

分類 (対2015年比)	R2(2020)年		R12(2030)年		R22(2040)年	
	市町村数	割合	市町村数	割合	市町村数	割合
100%超	9	4.8%	7	3.7%	2	1.1%
90~100	112	59.6%	12	6.4%	10	5.3%
80~90	67	35.6%	35	18.6%	10	5.3%
70~80	0	0.0%	79	42.0%	21	11.2%
60~70	0	0.0%	46	24.5%	43	22.9%
60以下	0	0.0%	9	4.8%	102	54.3%
50以下	0	0.0%	0	0.0%	39	20.7%
全体	188	100.0%	188	100.0%	188	100.0%

注) 北海道は179市町村で構成されているが、札幌市は10区ごとに計算しており、合計は188となっている。

2015（平成27）年の総人口を100とした時の
2020（令和2）、2030（令和12）、2040（令和22）年の市町村の総人口指数



総務省「国勢調査」、国立社会保障・人口問題研究所「日本の地域別将来推計人口」より
北海道総合政策部において作成

(3) 人口減少段階

年齢3区分別の人口の増減に注目し、次の3段階に分類を行い、2015(平成 27)年から2040(令和 22)年にかけて道内市町村の人口減少の進行状況を推計する。

第1段階: 「高齢者人口」 <u>増加</u>	「年少人口」「生産年齢人口」 減少
第2段階: 「高齢者人口」 <u>維持・微減</u> (0~10%)	「年少人口」「生産年齢人口」 減少
第3段階: 「高齢者人口」 <u>減少</u> (11%以上)	「年少人口」「生産年齢人口」 減少

道内の市町村は、比較的規模の大きい市町村を中心に2割程度が「第1段階」に該当する。「第2段階」に該当するのは約1割弱であり、小規模な市町村を中心に、約7割弱が「第3段階」となっている。

このことから、今後、人口規模が小さい市町村ほど人口減少が更に進行していくと見込まれる。

「人口減少段階」別・人口規模別の市町村数の状況

	市町村の人口規模					合計
	10万人~	3万人 ~10万人	1万人 ~3万人	5千人 ~1万人	~5千人	
第1段階	16	7	9	4	7	43(22.9%)
第2段階	1	4	4	7	0	16(8.5%)
第3段階	1	2	22	34	70	129(68.6%)
合計	18	13	35	45	77	188(100.0%)

注) 北海道は179市町村で構成されているが、札幌市は10区ごとに計算しており、合計は188となっている。

2 人口減少が地域の将来に与える影響の分析・考察

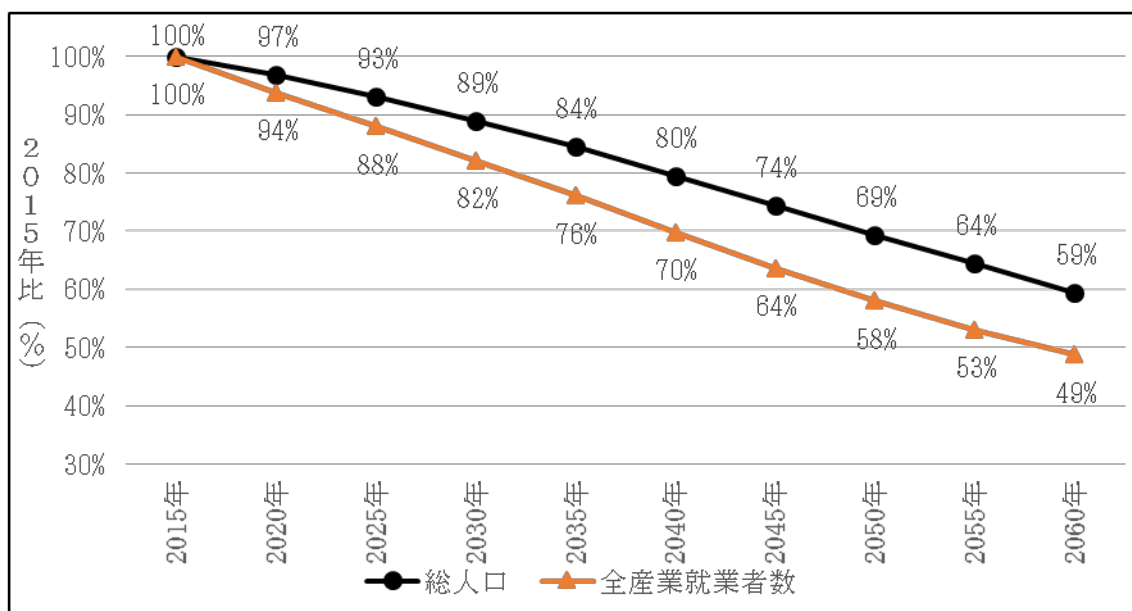
(1) 経済

① 就業

北海道における将来の全産業就業者数は、就業率が2015(平成27)年時点水準から変化しないと仮定すると、生産年齢人口の減少に加え、高齢化の進展による非就業者の増加により、近年、女性や高齢者の就業率が高まっているものの、2040(令和22)年時点で2015(平成27)年の70%、2060(令和42)年時点で同49%となる。

就業者数の減少による人手不足や後継者不足は、第1次産業における耕作放棄地や放置される森林の増加、漁業生産力の減少、第2次産業における工場の閉鎖等を誘発し、地域活力の低下や、北海道の強みの一つである、農林水産物の供給力の低下を招くことが懸念されるほか、介護、建設、運輸など、幅広い分野に影響を及ぼすことが懸念される。

全産業就業者数の将来推計



2015年の人口：総務省「国勢調査(2015年)」

2015年～2060年の人口：国立社会保障・人口問題研究所「日本の地域別将来推計人口(2018年3月推計値)」(以下、社人研推計値とする)に基づき推計

就業者割合：総務省「国勢調査(2015年)」に基づき集計

就業者数の算出方法、算出条件

2015年の就業者数＝総務省「国勢調査(2015年)」

2020年以降の就業者数＝2020年以降の人口×就業者割合

就業者数は、【市町村別／5歳階級別／男女別の人口】と【市町村別／5歳階級別／男女別の就業者割合】より算出

就業者割合(就業者数÷人口)は、2020年以降においても2015年と同じであると仮定

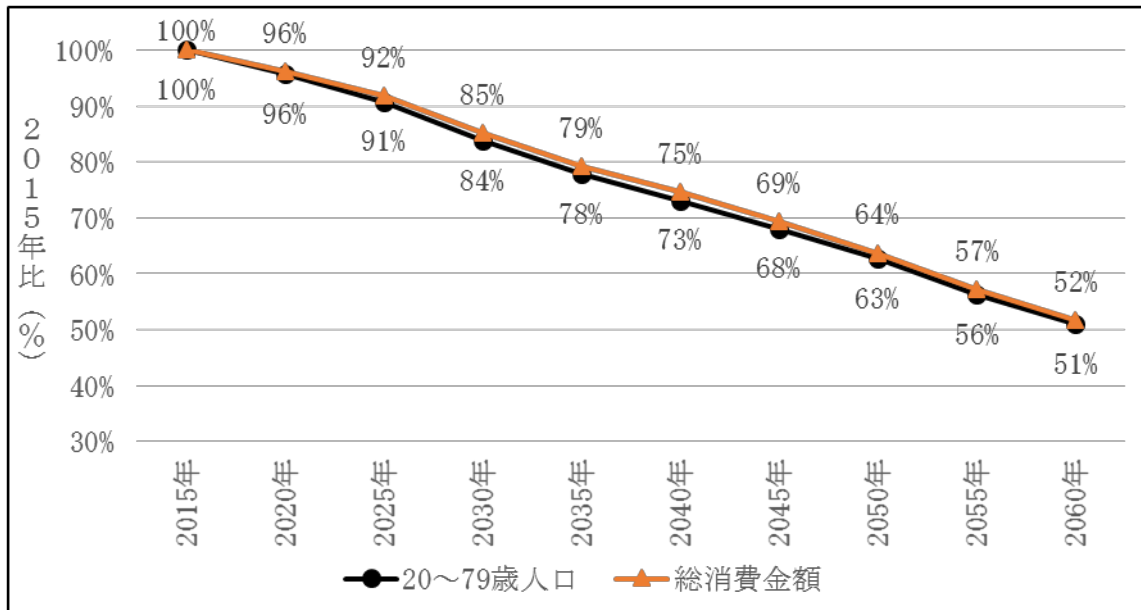
② 消費

年齢別人口に一人当たり消費金額を掛けて算出する総消費金額は、2040（令和 22）年時点で 2015（平成 27）年比 73%、2060（令和 42）年で同 51%となる。

消費金額の減少は小売店舗の撤退を誘発することが懸念される。

小売店舗の撤退や都市部依存の進行による身近な買物環境の悪化は、高齢者をはじめとする交通弱者の日常生活の利便性を大きく低下させ、結果として、地域からの人口流出を招くことが懸念される。

総消費金額の将来推計



2015年の人口：総務省「国勢調査（2015年）」

2020年～2060年の人口：社人研推計値に基づき推計

1人当たり消費金額：総務省「平成26年全国消費実態調査」に基づき推計

総消費金額の算出方法、算出条件

総消費金額 = 20~79歳人口 × 1人当たり消費金額

総消費金額は、【市町村別／5歳階級別の人口】と【5歳階級別の1人当たり消費金額】より算出
5歳階級別の1人当たり消費金額は、2020年以降においても2015年と同じであると仮定

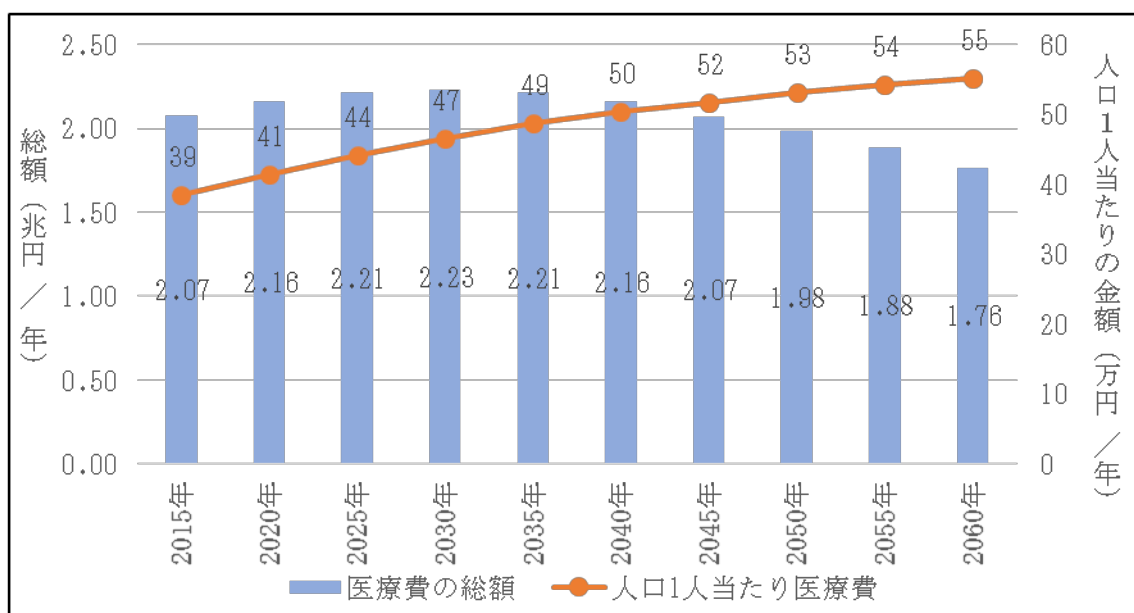
(2) 医療・介護

① 医療負担

医療費の総額は、将来人口と年齢別1人当たり医療費により算出すると、2025(令和7)～2030(令和12)年の2兆2,300億円をピークに減少する。こうした傾向により、地方部における医療施設の撤退や身近な受診・受療機会の減少、通院時間の増加等、医療環境の悪化が懸念される。

また、医療費総額は減少するものの、高齢化に伴い、人口1人当たりの医療費は2015(平成27)年の39万円に対し、2040(令和22)年では50万円、2060(令和42)年時点では55万円まで増加する見込みであり、高齢化の進行により若年層や現役世代の負担増が懸念される。

医療費総額及び人口1人当たりの金額の将来推計



2015年の人口：総務省「国勢調査(2015年)」

2020年～2060年の人口：社人研推計値に基づき推計

1人当たり医療費：厚生労働省「医療費の地域差分析(平成27年度)」

医療費総額の算出方法、算出条件

医療費＝人口×1人当たり医療費

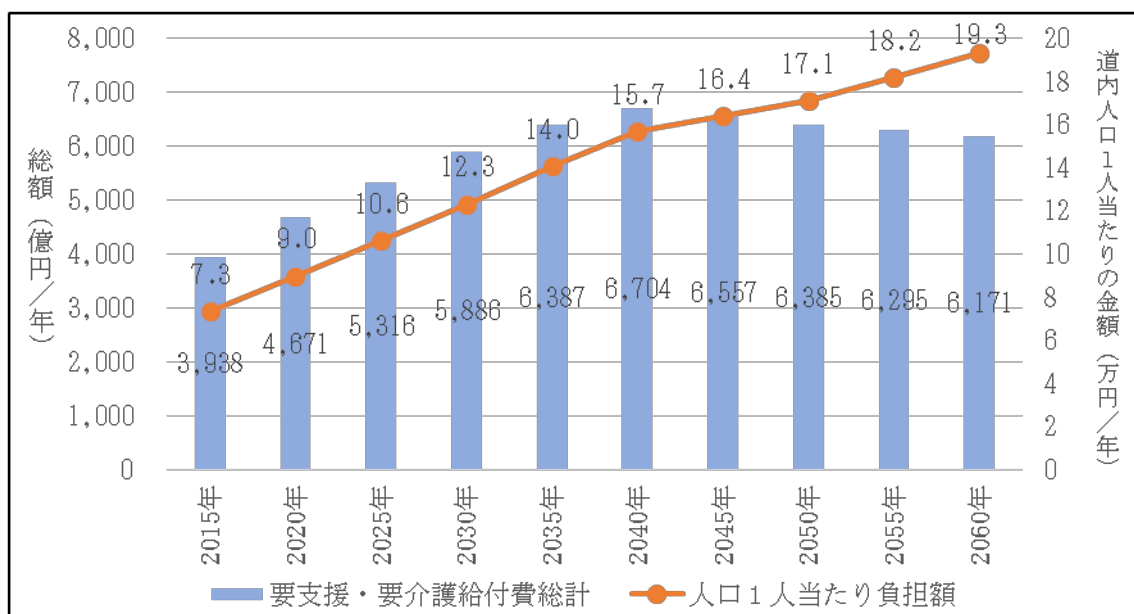
医療費は、【市町村別／5歳階級別の人口】と【5歳階級別の1人当たり医療費】より算出
5歳階級別の1人当たり医療費は、2020年以降においても2015年と同じであると仮定

② 介護

要支援・要介護に係る給付費の総額は、介護区分及び一人当たりの介護給付費が2015(平成27)年時点から変わらないと仮定すると、2040(令和22)年の6,704億円をピークに減少することが見込まれるが、人口1人当たりの給付費は、2015(平成27)年の7.3万円に対し、2040(令和22)年では15.7万円、2060年では19.3万円まで増加する。

医療負担と同様、高齢化の進行により、若年層や現役世代の介護に要する負担が増大することが懸念される。

要支援・要介護に係る給付費の総額の将来推計



2015年の人口：総務省「国勢調査(2015年)」

2020年～2060年の人口：社人研推計値に基づき推計

2015年の要支援・要介護給付費：厚生労働省「平成27年度介護保険事業状況報告」

要支援・要介護給付費の算出方法、算出条件

2020年以降の要支援・要介護給付費総額

=2020年以降の要支援・要介護認定者数×認定者1人当たり要支援・要介護給付費

2020年以降の要支援・要介護給付費総額は、【市町村別/支援・介護区分別の要支援・要介護認定者数】と【支援・介護区分別の認定者1人当たり要支援・要介護給付費】より算出

認定者1人当たり要支援・要介護給付費は、2020年以降においても2015年と同じであると仮定
2015年の認定者1人当たり要支援・要介護給付費

=2015年の要支援・要介護給付費総額÷2015年の要支援・要介護認定者数

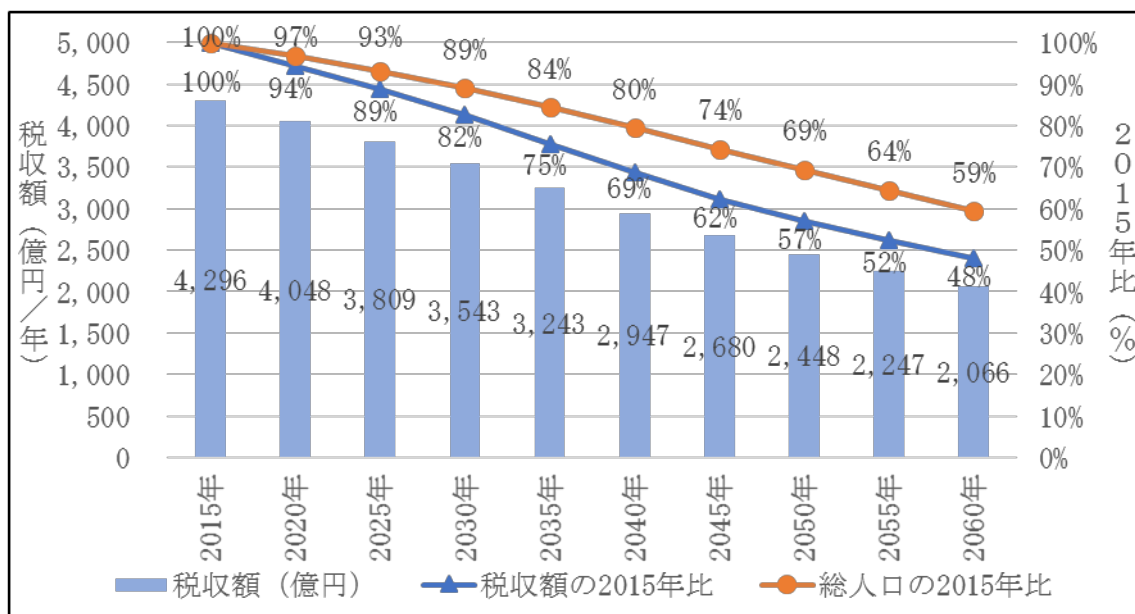
1人当たり要支援・要介護給付費は、【支援・介護区分別の要支援・要介護給付費】と【支援・介護区分別の要支援・要介護認定者数】より算出

(3) 税収

税収は、将来の就業者人口と1人当たりの収入額により算出すると、生産年齢人口の減少に加え、高齢化の進展に伴う非就業者の増加等により、総人口の減少を上回るスピードで減少し、2040(令和22)年では2015(平成27)年比69%、2060(令和42)年では同48%となる。

税収の減少に加え、医療費は2030(令和12)年まで、介護給付費は2040(令和22)年まで増加が見込まれていることから、行財政を取り巻く環境が更に悪化することが懸念される。

税収額の将来推計



2015年の人口：総務省「国勢調査(2015年)」

2015年～2060年の人口：社人研推計値に基づき推計

税収の算出方法、算出条件

税収＝就業者数×就業者1人当たりの収入額×税率

税収は、【市町村別／5歳階級別の就業者数】と【市町村別／5歳階級別の就業者1人当たり収入額】より算出

就業者数は、総務省「国勢調査(2015年)」、社人研推計値に基づき推計

就業者1人当たりの収入額は、総務省「平成27年度市町村税課税状況等の調」、厚生労働省「平成27年賃金構造基本統計調査に基づき推計

税率は、住民税を想定し、一律10%と設定

IV 人口の将来展望

1 人口分析のまとめ

本道は、自然減と社会減が相まって、全国よりも約 10 年早く人口減少局面に入り、2015（平成 27）年の人口は、ピーク時より約 32 万人少ない 538.2 万人となっている。

自然減は、高齢化の進行による死亡者数の増加と出生数の減少により 2018（平成 30）年の 1 年間で約 32,000 人となっている。合計特殊出生率も全国を下回って推移しており、その理由としては、未婚化・晩婚化・晩産化のほか、全国と比較して核家族化が進んでいることや、若年者の失業率が高いことなどが考えられる。

社会減は、2018（平成 30）年の 1 年間で約 3,700 人となっており、進学・就職等による首都圏への転出が主な要因であると考えられる。

近年は、女性の転出超過が男性を上回る傾向が見られる。また、地域からの札幌市への人口集中が進行しており、札幌市の出生率の低さが北海道全体の人口減少を加速させる要因となっている。

一方、外国人の人口移動を見ると、転入超過となっており、道内の外国人人口は増加している。日本人のみでは転出超過であるが、外国人を含めると転入超過となる市町村が 10 団体ある等、外国人の影響は無視できないものとなっている。

国の推計によると、今後、有効な対策を講じない場合、本道の人口は、2015（平成 27）年の 538.2 万人から、2040 年には 428.0 万人と、110.2 万人（▲20.5%）の減少となり、小規模市町村ほど減少が加速すると見込まれる。

このことにより、就業者数の著しい減少による生産・消費の減少や、高齢者人口割合の増加による医療費・介護費負担の増大、地域交通の利便性の大きな低下など、道民生活の様々な場面に大きな影響を及ぼすことが懸念される。

2 目指すべき将来の方向

道民の結婚・出産・子育ての希望に関して、国立社会保障・人口問題研究所が実施した「第 15 回出生動向基本調査結果」（2015（平成 27）年）によると、いずれは結婚しようとする未婚者の割合は、北海道で男性 77.8%、女性 90.5%となっており、全国平均の男性 83.2%、女性 87.4%に比べると、男性は低く女性は高い水準にある。

また、夫婦の理想とする子ども数は、北海道で 2.17 人であったが、夫婦が実際に持つ子どもの数である完結出生児数は 1.57 人となっている。

移住・定住の希望に関して、2018（平成 30）年の道民意識調査によると、「現在住んでいる市町村にこれからも住みたいと思うか」との問いに対し、「できれば今と同じ市町村に住んでいたい」との回答の割合が 75.8%と、全体の 4 分の 3 以上にのぼっている。

2014（平成 26）年に国が実施した「東京在住者の今後の移住に関する基本調査」によると、東京在住者のうち、今後移住する、または移住を検討したいと回答した

人は40.7%と全体の4割、うち関東圏以外の出身者では49.7%と全体の5割にのぼる。

こうした希望を現実のものとするため、自然減及び社会減の両面から人口減少の進行を緩和する取組とともに、人口減少社会の中で道民の暮らしの安心を確保するための取組をより一層進め、「幅広い世が集い、つながり、心豊かに暮らせる包容力のある北海道」の実現を目指す。

3 人口の将来展望

「目指すべき将来の方向」の実現に向け、今後、道民をはじめ、幅広い分野の方々と連携し、人口減少対策を進めていくために必要な人口の将来展望を示す。

国による推計を基に試算すると、総人口は2015年の538.2万人から2040年には428.0万人となり、110.2万人減（▲20.5%）となるが、合計特殊出生率が、国の長期ビジョンと同様、2030年までに1.8、2040年までに2.07（人口置換水準³）まで上昇し、純移動数が現在の約▲4,000人から2023年で0になると仮定した場合は、2040年には約458万人となる。

さらに、札幌市の合計特殊出生率が全道平均より低いことを考慮し、札幌市の合計特殊出生率を2030年に1.65、2040年に1.8、2050年に2.07と、約10年ずつ遅れて上昇すると仮定した場合は、2040年の総人口は約456万人となる。

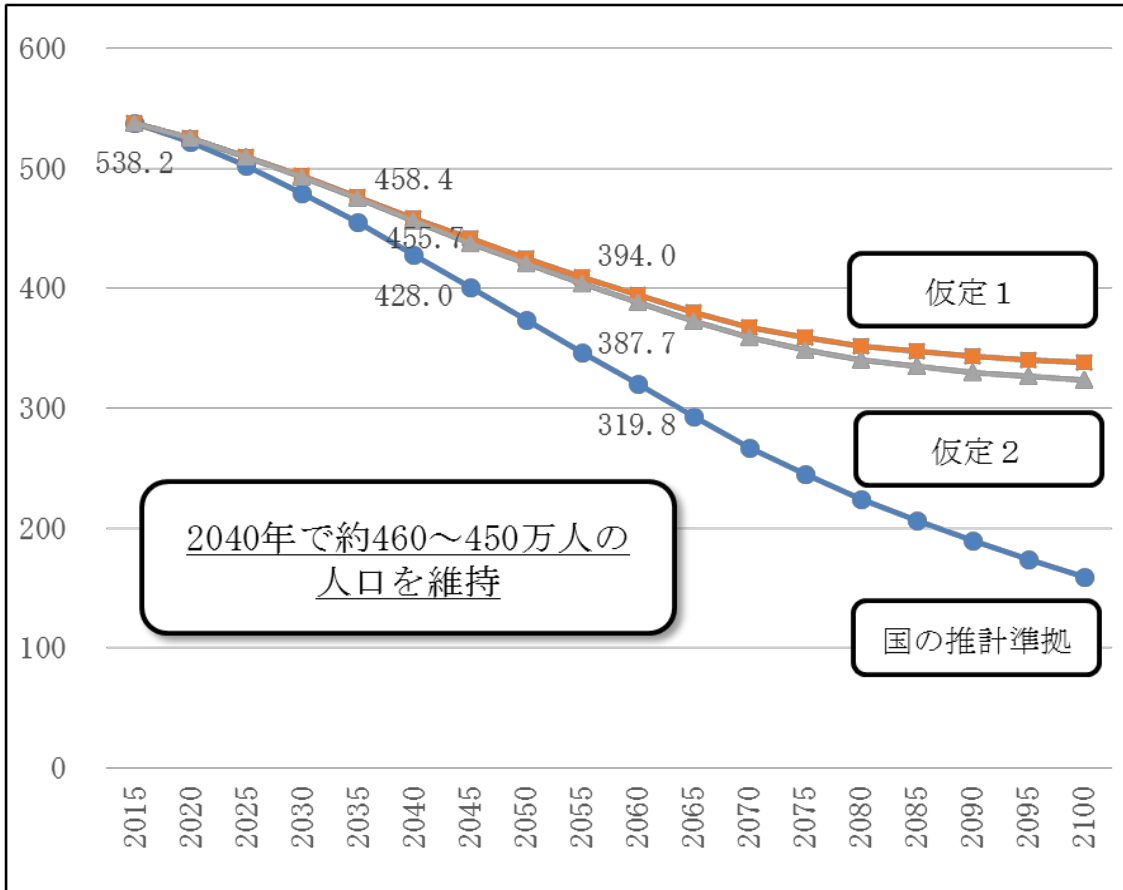
こうした2つの仮定を踏まえ、今後、札幌市における少子化対策の充実強化はもとより、北海道全体として、自然減、社会減対策を効果的かつ一体的に行うことにより、本道の人口は2040（令和22）年に約460～450万人を維持することが可能となる。

なお、これらの仮定に基づき推計した高齢者の人口割合は、国の推計が2040年を超えても上昇していくのに比べ、人口構造の高齢化抑制の効果が2045年頃に現れ始め、その後、低下する。

³ 人口置換水準：人口が静止する合計特殊出生率の水準のことであり、若年期の死亡率が低下している日本においては、夫婦2人から概ね2人の子どもが生まれれば人口が静止することになる。現在の日本の場合、2.07となっている。

人口の将来見通し（総人口）

(万人)



<仮定1：2040年の人口約458万人>

① 自然動態

合計特殊出生率は、国の長期ビジョンと同様、2030（令和12）年に1.8、2040（令和22）年に2.07の人口置換水準まで上昇する。

② 社会動態

道外への転出超過数は、現在、約▲4,000人となっており2019（令和元）年以降、マイナス幅が縮小し、社人研推計と同様に、2023（令和5）年で社会増減数が均衡し、転出超過がゼロとなる。

<仮定2：2040年の人口約456万人>

① 自然動態

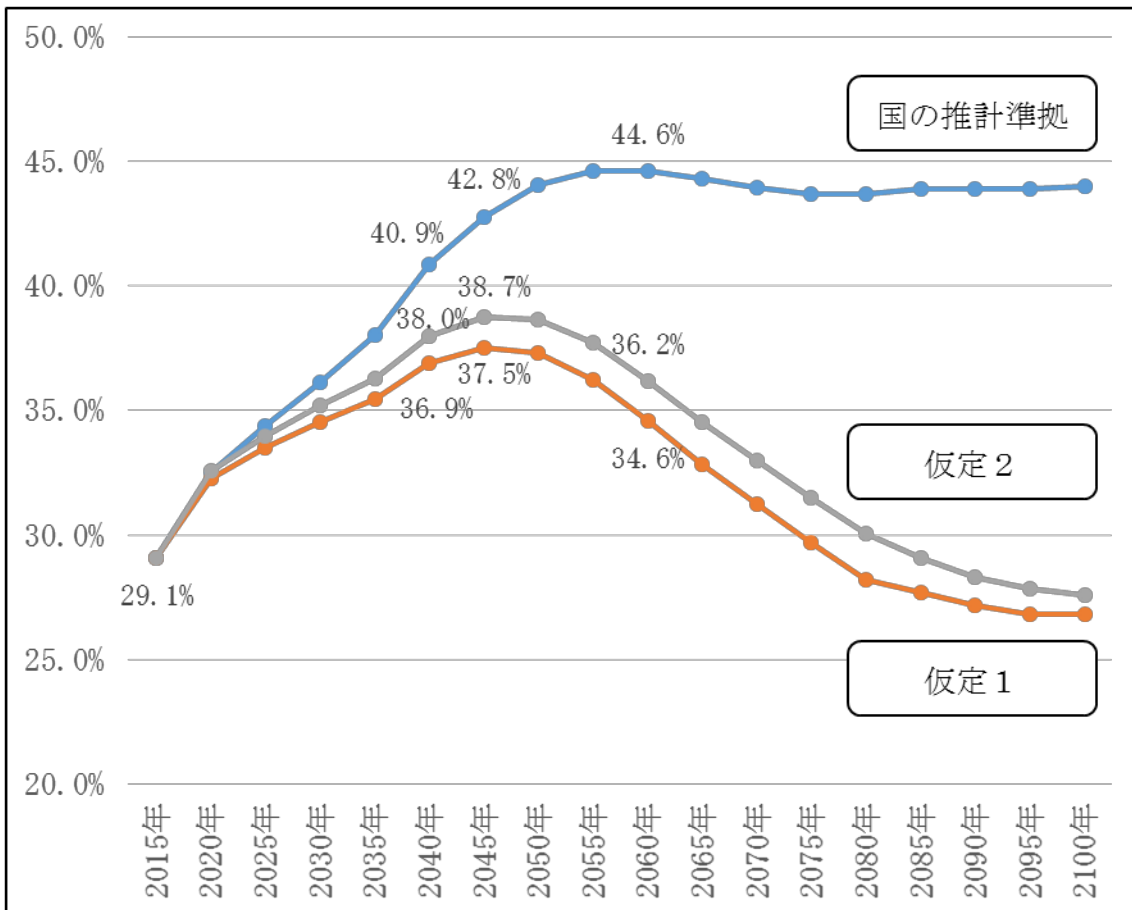
合計特殊出生率は、札幌市に関しては、2030（令和12）年に1.65、2040（令和22）年に1.8、2050（令和32）年に2.07まで上昇する。

札幌市以外は仮定1と同様に、2030（令和12）年に1.8、2040（令和22）年に2.07まで上昇する。

② 社会動態

社会増減に関しては、仮定1と同様に推移する。

高齢者人口割合の将来見通し



北海道人口ビジョン〔改訂版〕

令和 年(20 年) 月発行

北海道総合政策部地域創生局地域戦略課

TEL 011-231-4111 (代表)

FAX 011-232-1053