

「東海地震における緊急消防援助隊アクションプラン」出動車両

第4次応援部隊(発災後)

No	消防本部名	車両番号	隊の種類	施設の概要	登録人数	長さ(cm)	幅(cm)	高さ(cm)	車両総重量(kg)	航路	輸送時期 (警戒宣言時・発生時)
1	札幌市消防局	札幌 800 す 3578	指揮支援隊	指揮車	5	523	160	276	2,635	苫小牧～大洗	地震発生時
2	札幌市消防局	札幌 800 せ 3727	指揮支援隊	指揮車	5	541	188	245	2,825	苫小牧～大洗	地震発生時
3	札幌市消防局	札幌 800 は 1119	救助部隊・毒劇物等対応隊	救助工作車Ⅲ型	5	829	249	327	13,110	苫小牧～大洗	地震発生時
4	札幌市消防局	札幌 800 は 1876	救助部隊・水難救助部隊	救助工作車Ⅱ型	5	923	249	358	17,720	苫小牧～大洗	地震発生時
5	札幌市消防局	札幌 800 は 2605	救助部隊・水難救助部隊	救助工作車Ⅱ型	5	936	249	347	17,130	苫小牧～大洗	地震発生時
6	札幌市消防局	札幌 800 ぞ 4855	救急部隊	高規格救急車	3	564	190	249	3,345	苫小牧～大洗	地震発生時
7	札幌市消防局	札幌 800 ぞ 4854	救急部隊	高規格救急車	3	564	190	249	3,345	苫小牧～大洗	地震発生時
8	札幌市消防局	札幌 800 ぞ 4853	救急部隊	高規格救急車	3	564	190	249	3,345	苫小牧～大洗	地震発生時
9	札幌市消防局	札幌 800 ぞ 4852	救急部隊	高規格救急車	4	564	190	247	3,335	苫小牧～大洗	地震発生時
10	札幌市消防局	札幌 800 ぞ 7448	救急部隊	高規格救急車	3	565	189	249	3,135	苫小牧～大洗	地震発生時
11	札幌市消防局	札幌 800 ぞ 7450	救急部隊	高規格救急車	3	565	189	249	3,135	苫小牧～大洗	地震発生時
12	札幌市消防局	札幌 800 ぞ 7458	救急部隊	高規格救急車	3	565	190	249	3,135	苫小牧～大洗	地震発生時
13	札幌市消防局	札幌 800 せ 9812	救急部隊	高規格救急車	3	564	190	247	3,260	苫小牧～大洗	地震発生時
14	札幌市消防局	札幌 800 ぞ 1232	救急部隊	高規格救急車	3	562	190	254	3,265	苫小牧～大洗	地震発生時
15	札幌市消防局	札幌 800 ぞ 1233	救急部隊	高規格救急車	3	562	189	253	3,195	苫小牧～大洗	地震発生時
16	札幌市消防局	札幌 800 さ 2008	後方支援部隊	その他の車両	3	802	236	273	7,955	苫小牧～大洗	地震発生時
17	札幌市消防局	札幌 800 は 2403	後方支援部隊	大型除染システム搭載車	2	782	223	278	9,955	苫小牧～大洗	地震発生時
18	札幌市消防局	札幌 800 は 4202	消火部隊	水槽付消防ポンプ自動車	5	706	249	306	11,830	苫小牧～大洗	地震発生時
19	札幌市消防局	札幌 800 は 4206	消火部隊	水槽付消防ポンプ自動車	5	706	249	306	11,830	苫小牧～大洗	地震発生時
20	札幌市消防局	札幌 800 は 4208	消火部隊	水槽付消防ポンプ自動車	5	706	249	306	11,830	苫小牧～大洗	地震発生時
21	札幌市消防局	札幌 800 は 2568	消火部隊	水槽付消防ポンプ自動車	5	705	246	304	10,930	苫小牧～大洗	地震発生時
22	札幌市消防局	札幌 800 は 2790	消火部隊	水槽付消防ポンプ自動車	5	713	244	306	10,980	苫小牧～大洗	地震発生時
23	札幌市消防局	札幌 800 は 2983	消火部隊	水槽付消防ポンプ自動車	5	706	245	305	11,540	苫小牧～大洗	地震発生時
24	札幌市消防局	札幌 800 は 2984	消火部隊	水槽付消防ポンプ自動車	5	706	245	305	11,540	苫小牧～大洗	地震発生時
25	札幌市消防局	札幌 800 は 3162	消火部隊	水槽付消防ポンプ自動車	5	709	248	303	11,570	苫小牧～大洗	地震発生時
26	札幌市消防局	札幌 800 は 3150	消火部隊	水槽付消防ポンプ自動車	5	709	248	303	11,570	苫小牧～大洗	地震発生時
27	札幌市消防局	札幌 800 は 3338	消火部隊	化学消防ポンプ自動車	5	758	226	304	11,990	苫小牧～大洗	地震発生時
28	札幌市消防局	札幌 800 は 3684	大規模危険物火災等対応隊	屈折放水塔車	2	902	249	365	16,350	苫小牧～大洗	地震発生時
29	札幌市消防局	札幌 800 は 2112	水難救助隊	水槽付消防ポンプ自動車	5	755	250	335	12,520	苫小牧～大洗	地震発生時
30	札幌市消防局	札幌 800 は 1898	水難救助隊	水槽付消防ポンプ自動車	5	797	249	350	17,460	苫小牧～大洗	地震発生時
31	札幌市消防局	札幌 800 は 2985	毒劇物等対応隊	その他の車両	5	889	248	352	9,785	苫小牧～大洗	地震発生時
32	札幌市消防局	札幌 800 は 857	密閉空間火災対応隊	高発泡車	2	811	248	352	13,010	苫小牧～大洗	地震発生時

「東海地震における緊急消防援助隊アクションプラン」出動車両

第4次応援部隊(発災後)

No	消防本部名	車両番号	隊の種類	施設の概要	登録人数	長さ(cm)	幅(cm)	高さ(cm)	車両総重量(kg)	航路	輸送時期 (警戒宣言時・発 生時)
33	札幌市消防局	札幌 800 は 3155	その他特殊装備部隊	はしご自動車	2	1,066	249	350	19,080	苫小牧～大洗	地震発生時
34	札幌市消防局	札幌 800 は 4128	その他特殊装備部隊	はしご自動車	2	1,066	249	355	18,845	苫小牧～大洗	地震発生時
35	札幌市消防局	札幌 800 は 2978	その他特殊装備部隊	はしご自動車	2	1,064	249	345	18,840	苫小牧～大洗	地震発生時
36	札幌市消防局	札幌 800 せ 5411	その他特殊装備部隊	ウォーターカッター車	3	504	182	265	4,825	苫小牧～大洗	地震発生時
37	札幌市消防局	札幌 800 せ 5397	その他特殊装備部隊	大型プロアーム車	3	621	217	344	5,765	苫小牧～大洗	地震発生時
38	札幌市消防局	札幌 800 は 2991	その他特殊装備部隊	遠距離送水用ポンプ車	3	840	249	367	16,665	苫小牧～大洗	地震発生時
39	札幌市消防局	札幌 800 は 2974	その他特殊装備部隊	ホース延長車	3	771	250	350	16,135	苫小牧～大洗	地震発生時
40	札幌市消防局	札幌 800 は 3537	その他特殊装備部隊	重機及び重機搬送車	3	1,154	249	319	19,965	苫小牧～大洗	地震発生時
41	函館市消防本部	函館 88 ち 3623	都道府県指揮隊	指揮車	4	501	169	250	3,100	苫小牧～大洗	地震発生時
42	函館市消防本部	函館 800 は 505	救助部隊	救助工作車Ⅲ型	5	829	232	325	12,180	苫小牧～大洗	地震発生時
43	函館市消防本部	函館 800 は 218	消火部隊	水槽付消防ポンプ自動車	5	708	230	276	10,410	苫小牧～大洗	地震発生時
44	函館市消防本部	函館 800 は 282	消火部隊	水槽付消防ポンプ自動車	5	708	230	278	10,380	苫小牧～大洗	地震発生時
45	函館市消防本部	函館 800 は 397	消火部隊	水槽付消防ポンプ自動車	5	672	230	275	10,340	苫小牧～大洗	地震発生時
46	函館市消防本部	函館 800 は 672	消火部隊	水槽付消防ポンプ自動車	5	725	228	291	10,490	苫小牧～大洗	地震発生時
47	函館市消防本部	函館 800 は 815	消火部隊	消防ポンプ自動車	5	730	238	304	8,110	苫小牧～大洗	地震発生時
48	函館市消防本部	函館 800 さ 5433	救急部隊	高規格救急車	3	564	194	251	3,225	苫小牧～大洗	地震発生時
49	函館市消防本部	函館 830 さ 4977	救急部隊	高規格救急車	3	564	190	248	3,225	苫小牧～大洗	地震発生時
50	函館市消防本部	函館 800 さ 4055	救急部隊	高規格救急車	3	562	189	250	3,215	苫小牧～大洗	地震発生時
51	函館市消防本部	函館 800 さ 93	救急部隊	高規格救急車	3	564	190	247	3,315	苫小牧～大洗	地震発生時
52	函館市消防本部	函館 800 は 402	その他特殊装備部隊	屈折はしご自動車	5	960	249	375	16,890	苫小牧～大洗	地震発生時
53	函館市消防本部	函館 800 さ 4739	後方支援部隊	その他の車両	2	701	224	324	7,555	苫小牧～大洗	地震発生時
54	森町消防本部	函館 88 た 1107	消火部隊	水槽付消防ポンプ自動車	5	869	249	325	19,890	苫小牧～大洗	地震発生時
55	八雲町消防本部	函館 830 さ 2016	消火部隊	水槽付消防ポンプ自動車	5	754	233	312	11,920	苫小牧～大洗	地震発生時
56	南渡島消防本部	函館 800 は 508	消火部隊	水槽付消防ポンプ自動車	5	706	231	286	11,390	苫小牧～大洗	地震発生時
57	南渡島消防本部	函館 800 さ 7799	救急部隊	高規格救急車	3	562	189	249	3,195	苫小牧～大洗	地震発生時
58	渡島西部広域事務組合消防本部	函館 830 さ 2940	消火部隊	消防ポンプ自動車	5	580	192	289	6,165	苫小牧～大洗	地震発生時
59	渡島西部広域事務組合消防本部	函館 800 さ 5447	救急部隊	高規格救急車	3	565	189	253	3,105	苫小牧～大洗	地震発生時
60	長万部町消防本部	函館 800 さ 3881	救急部隊	高規格救急車	3	562	189	255	3,265	苫小牧～大洗	地震発生時
61	檜山広域行政組合消防本部	函館 88 た 914	消火部隊	水槽付消防ポンプ自動車	5	781	249	313	19,910	苫小牧～大洗	地震発生時
62	檜山広域行政組合消防本部	函館 830 り 119	救急部隊	高規格救急車	3	565	189	256	3,255	苫小牧～大洗	地震発生時
63	檜山広域行政組合消防本部	函館 800 さ 2831	救急部隊	高規格救急車	3	564	190	250	3,305	苫小牧～大洗	地震発生時
64	苫小牧市消防本部	室蘭 800 は 705	消火小隊	化学消防ポンプ車	5	752	240	313	13,290	苫小牧～大洗	地震発生時

「東海地震における緊急消防援助隊アクションプラン」出動車両

第4次応援部隊(発災後)

No	消防本部名	車両番号	隊の種類	施設の概要	登録人数	長さ (cm)	幅 (cm)	高さ (cm)	車両 総重量 (kg)	航路	輸送時期 (警戒宣言時・発 生時)
65	苫小牧市消防本部	室蘭 800 は 116	消火小隊	化学消防ポンプ車	5	783	249	356	15,940	苫小牧～大洗	地震発生時
66	苫小牧市消防本部	室蘭 800 は 469	大規模危険物火災等対小隊	大型化学車	5	980	250	331	21,350	苫小牧～大洗	地震発生時
67	苫小牧市消防本部	室蘭 800 は 545	大規模危険物火災等対小隊	大型高所放水車	2	1,000	250	372	19,920	苫小牧～大洗	地震発生時
68	苫小牧市消防本部	室蘭 800 は 50	大規模危険物火災等対小隊	泡原液搬送車	2	716	249	300	11,815	苫小牧～大洗	地震発生時
69	苫小牧市消防本部	室蘭 800 さ 3330	都道府県大隊指揮隊	指揮車	4	501	169	245	2,680	苫小牧～大洗	地震発生時
70	苫小牧市消防本部	室蘭 800 さ 5064	救急小隊	高規格救急車	3	562	189	251	3,155	苫小牧～大洗	地震発生時
71	苫小牧市消防本部	室蘭 800 は 874	救助小隊	津波・大規模風水害対策車	5	923	245	353	10,785	苫小牧～大洗	地震発生時
72	室蘭市消防本部	室蘭 830 さ 2703	消火小隊	化学消防ポンプ車	5	695	238	295	10,680	苫小牧～大洗	地震発生時
73	室蘭市消防本部	室蘭 88 な 813	大規模危険物火災等対小隊	大型化学車	5	985	249	328	19,905	苫小牧～大洗	地震発生時
74	室蘭市消防本部	室蘭 88 な 660	その他の特殊装備小隊	はしご自動車	5	1,089	249	350	19,945	苫小牧～大洗	地震発生時
75	室蘭市消防本部	室蘭 800 さ 5366	救急小隊	高規格救急車	3	564	190	254	3,305	苫小牧～大洗	地震発生時
76	室蘭市消防本部	室蘭 800 さ 3734	後方支援小隊	その他の車両	2	484	179	195	2,220	苫小牧～大洗	地震発生時
77	室蘭市消防本部	室蘭 830 さ 2401	後方支援小隊	その他の車両	2	803	238	318	7,965	苫小牧～大洗	地震発生時
78	登別市消防本部	室蘭 800 さ 2286	消火小隊	消防ポンプ自動車	5	549	189	277	5,270	苫小牧～大洗	地震発生時
79	登別市消防本部	室蘭 800 は 818	救助小隊	救助工作車II型	5	772	230	314	11,930	苫小牧～大洗	地震発生時
80	登別市消防本部	室蘭 800 さ 4426	救急小隊	高規格救急車	3	564	190	258	3,225	苫小牧～大洗	地震発生時
81	白老町消防本部	室蘭 88 な 828	消火小隊	水槽付消防ポンプ自動車	5	674	220	270	8,265	苫小牧～大洗	地震発生時
82	白老町消防本部	室蘭 800 さ 508	後方支援小隊	その他の車両	2	474	197	237	2,570	苫小牧～大洗	地震発生時
83	白老町消防本部	室蘭 800 さ 3327	救急小隊	高規格救急車	3	563	180	248	3,045	苫小牧～大洗	地震発生時
84	西胆振消防組合消防本部	室蘭 800 は 169	消火小隊	水槽付消防ポンプ自動車	5	687	226	270	8,465	苫小牧～大洗	地震発生時
85	西胆振消防組合消防本部	室蘭 830 ね 119	後方支援小隊	その他の車両	2	480	180	212	2,440	苫小牧～大洗	地震発生時
86	西胆振消防組合消防本部	室蘭 800 さ 6648	救急小隊	高規格救急車	3	564	190	249	3,355	苫小牧～大洗	地震発生時
87	胆振東部消防組合消防本部	室蘭 88 な 197	消火小隊	水槽付消防ポンプ自動車	5	806	249	354	15,290	苫小牧～大洗	地震発生時
88	胆振東部消防組合消防本部	室蘭 88 ち 2886	救急小隊	高規格救急車	3	534	181	258	3,015	苫小牧～大洗	地震発生時
89	日高西部消防組合消防本部	室蘭 830 さ 9913	救急小隊	高規格救急車	3	564	190	253	3,295	苫小牧～大洗	地震発生時
90	日高西部消防組合消防本部	室蘭 830 せ 2007	消火小隊	消防ポンプ自動車	5	733	230	297	9,280	苫小牧～大洗	地震発生時
91	日高西部消防組合消防本部	室蘭 830 さ 3329	後方支援小隊	人員輸送車	2	538	188	244	3,155	苫小牧～大洗	地震発生時
92	日高中部消防組合消防本部	室蘭 830 さ 993	救急小隊	高規格救急車	3	565	189	249	3,145	苫小牧～大洗	地震発生時
93	日高中部消防組合消防本部	室蘭 830 す 845	その他の特殊装備小隊	はしご自動車	5	999	249	341	16,710	苫小牧～大洗	地震発生時
94	日高東部消防組合消防本部	室蘭 800 は 652	消火部隊	水槽付消防ポンプ自動車	5	704	232	281	10,570	苫小牧～大洗	地震発生時
95	小樽市消防本部	札幌 800 ち 3323	都道府県指揮隊	指揮車	4	468	169	205	2,190	苫小牧～大洗	地震発生時
96	小樽市消防本部	札幌 800 は 3766	消火部隊	水槽付消防ポンプ自動車	5	923	249	304	19,210	苫小牧～大洗	地震発生時
97	小樽市消防本部	札幌 800 は 3154	消火部隊	水槽付消防ポンプ自動車	5	928	250	312	19,060	苫小牧～大洗	地震発生時

「東海地震における緊急消防援助隊アクションプラン」出動車両

第4次応援部隊(発災後)

No	消防本部名	車両番号	隊の種類	施設の概要	登録人数	長さ (cm)	幅 (cm)	高さ (cm)	車両 総重量 (kg)	航路	輸送時期 (警戒宣言時・発 生時)
98	小樽市消防本部	札幌 800 ぞ 6163	消防部隊	消防ポンプ自動車	5	558	188	267	5,255	苫小牧～大洗	地震発生時
99	小樽市消防本部	札幌 800 は 2324	消防部隊	化学消防ポンプ自動車	5	781	249	304	12,790	苫小牧～大洗	地震発生時
100	小樽市消防本部	札幌 800 ぞ 6125	救急部隊	高規格救急車	3	565	189	250	3,165	苫小牧～大洗	地震発生時
101	小樽市消防本部	札幌 800 ぞ 3524	救急部隊	高規格救急車	3	562	189	251	3,175	苫小牧～大洗	地震発生時
102	小樽市消防本部	札幌 800 は 4223	救助部隊	救助工作車II型	5	836	249	353	12,550	苫小牧～大洗	地震発生時
103	北海道消防組合消防本部	札幌 831 ぬ 119	消防部隊	水槽付消防ポンプ自動車	5	745	249	310	12,460	苫小牧～大洗	地震発生時
104	北海道消防組合消防本部	札幌 830 さ 4199	救急部隊	高規格救急車	3	562	190	259	3,155	苫小牧～大洗	地震発生時
105	岩内・寿都地方消防組合消防本部	札幌 88 て 6444	消防部隊	水槽付消防ポンプ自動車	5	700	222	272	7,620	苫小牧～大洗	地震発生時
106	岩内・寿都地方消防組合消防本部	札幌 830 て 911	救急部隊	高規格救急車	3	564	190	255	3,185	苫小牧～大洗	地震発生時
107	羊蹄山ろく消防組合消防本部	札幌 830 す 2016	救急部隊	高規格救急車	3	565	189	249	3,165	苫小牧～大洗	地震発生時
108	江別市消防本部	札幌 830 ち 103	救助部隊	水槽付消防ポンプ自動車	5	696	230	295	10,530	苫小牧～大洗	地震発生時
109	江別市消防本部	札幌 830 す 107	消防部隊	水槽付消防ポンプ自動車	5	687	229	294	10,440	苫小牧～大洗	地震発生時
110	江別市消防本部	札幌 830 せ 301	救急部隊	高規格救急車	3	564	190	247	3,165	苫小牧～大洗	地震発生時
111	江別市消防本部	札幌 830 ぞ 303	救急部隊	高規格救急車	3	562	189	249	3,190	苫小牧～大洗	地震発生時
112	江別市消防本部	札幌 830 す 119	後方支援部隊	その他の車両	2	613	188	250	5,070	苫小牧～大洗	地震発生時
113	江別市消防本部	札幌 830 せ 705	後方支援部隊	その他の車両	2	475	169	211	2,690	苫小牧～大洗	地震発生時
114	石狩北部地区消防事務組合消防本部	札幌 800 ぞ 7295	救急部隊	高規格救急車	3	564	190	270	3,355	苫小牧～大洗	地震発生時
115	石狩北部地区消防事務組合消防本部	札幌 800 せ 6280	救急部隊	高規格救急車	3	564	190	247	3,205	苫小牧～大洗	地震発生時
116	石狩北部地区消防事務組合消防本部	札幌 88 た 2289	消防部隊	水槽付消防ポンプ自動車	5	668	230	294	9,560	苫小牧～大洗	地震発生時
117	石狩北部地区消防事務組合消防本部	札幌 88 た 2482	救助部隊	救助工作車II型	5	929	249	342	15,380	苫小牧～大洗	地震発生時
118	北広島市消防本部	札幌 800 は 2852	救助部隊	救助工作車II型	5	926	249	323	15,570	苫小牧～大洗	地震発生時
119	虻田市消防本部	札幌 800 は 1856	救助部隊	救助工作車II型	5	900	249	347	15,790	苫小牧～大洗	地震発生時
120	千歳市消防本部	札幌 800 は 2966	消防部隊	水槽付消防ポンプ自動車	5	845	249	325	15,360	苫小牧～大洗	地震発生時
121	千歳市消防本部	札幌 800 は 2574	救助部隊	救助工作車II型	5	933	247	337	15,710	苫小牧～大洗	地震発生時
122	千歳市消防本部	札幌 800 せ 8401	救急部隊	高規格救急車	3	564	189	258	3,115	苫小牧～大洗	地震発生時
123	岩手県地区消防事務組合消防本部	札幌 800 は 2012	消防部隊	消防ポンプ自動車	5	703	249	323	9,170	苫小牧～大洗	地震発生時
124	岩手県地区消防事務組合消防本部	札幌 800 は 1071	消防部隊	水槽付消防ポンプ自動車	5	743	249	332	13,235	苫小牧～大洗	地震発生時
125	岩手県地区消防事務組合消防本部	札幌 800 は 1820	消防部隊	水槽付消防ポンプ自動車	5	750	249	335	12,880	苫小牧～大洗	地震発生時
126	岩手県地区消防事務組合消防本部	札幌 800 は 2764	消防部隊	化学消防ポンプ自動車	5	855	249	313	18,460	苫小牧～大洗	地震発生時
127	岩手県地区消防事務組合消防本部	札幌 830 ぞ 2010	救急部隊	高規格救急車	3	562	189	249	3,125	苫小牧～大洗	地震発生時
128	夕張市消防本部	札幌 800 す 3154	後方支援部隊	その他の車両	2	605	212	291	6,225	苫小牧～大洗	地震発生時
129	美唄市消防本部	札幌 800 ぞ 811	救急部隊	高規格救急車	3	562	189	258	3,155	苫小牧～大洗	地震発生時

【別表第8-2】

「東海地震における緊急消防援助隊アクションプラン」出動車両

第4次応援部隊(発災後)

No	消防本部名	車両番号	隊の種類	施設の概要	登録人数	長さ(cm)	幅(cm)	高さ(cm)	車両総重量(kg)	航路	輸送時期(警戒宣言時・発生時)
130	美浜市消防本部	札幌 800 は 2257	消防部隊	化学消防ポンプ自動車	5	740	249	305	12,940	苫小牧～大洗	地震発生時
131	三笠市消防本部	札幌 800 せ 8611	消防部隊	消防ポンプ自動車	5	558	188	270	5,040	苫小牧～大洗	地震発生時
132	三笠市消防本部	札幌 800 そ 810	救急部隊	高規格救急車	3	562	189	258	320	苫小牧～大洗	地震発生時
133	南空知消防組合消防本部	札幌 88 た 3376	救助部隊	救助工作車 II 型	5	755	227	312	8,205	苫小牧～大洗	地震発生時
134	南空知消防組合消防本部	札幌 831 ふ 119	救急部隊	高規格救急車	3	566	190	251	3,185	苫小牧～大洗	地震発生時
135	南空知消防組合消防本部	札幌 88 と 4225	後方支援部隊	その他の車両	3	701	202	280	5,395	苫小牧～大洗	地震発生時
136	滝川地区広域消防事務組合消防本部	札幌 800 せ 3460	消防部隊	水槽付消防ポンプ自動車	5	667	226	273	7,925	苫小牧～大洗	地震発生時
137	滝川地区広域消防事務組合消防本部	札幌 88 た 3361	消防部隊	水槽付消防ポンプ自動車	5	686	221	312	9,465	苫小牧～大洗	地震発生時
138	滝川地区広域消防事務組合消防本部	札幌 88 た 3962	救助部隊	救助工作車 II 型	5	829	249	336	11,850	苫小牧～大洗	地震発生時
139	滝川地区広域消防事務組合消防本部	札幌 831 ま 119	救急部隊	高規格救急車	3	562	189	259	2,740	苫小牧～大洗	地震発生時
140	歌志内市消防本部	札幌 801 ま 3	消防部隊	水槽付消防ポンプ自動車	5	723	230	295	10,900	苫小牧～大洗	地震発生時
141	深川地区消防組合消防本部	旭川 831 ま 119	消防部隊	水槽付消防ポンプ自動車	5	753	249	310	12,800	苫小牧～大洗	地震発生時
142	深川地区消防組合消防本部	旭川 830 さ 1410	救急部隊	高規格救急車	3	565	189	258	3,175	苫小牧～大洗	地震発生時
143	砂川地区広域消防組合消防本部	札幌 800 せ 9455	消防部隊	消防ポンプ自動車	5	694	230	280	7,900	苫小牧～大洗	地震発生時
144	砂川地区広域消防組合消防本部	札幌 830 す 2510	救急部隊	高規格救急車	3	562	189	250	3,155	苫小牧～大洗	地震発生時
145	旭川市消防本部	旭川 800 さ 2276	都道府県大隊指揮隊	指揮車	4	479	171	217	2,450	苫小牧～大洗	地震発生時
146	旭川市消防本部	旭川 800 は 425	消防小隊及び毒物等対応小隊重複	化学消防ポンプ自動車	5	847	249	300	15,190	苫小牧～大洗	地震発生時
147	旭川市消防本部	旭川 800 は 1333	消防小隊	水槽付消防ポンプ自動車	5	907	249	319	19,690	苫小牧～大洗	地震発生時
148	旭川市消防本部	旭川 800 は 1405	消防小隊	水槽付消防ポンプ自動車	5	700	232	294	10,860	苫小牧～大洗	地震発生時
149	旭川市消防本部	旭川 830 つ 1188	消防小隊	水槽付消防ポンプ自動車	5	700	230	287	7,730	苫小牧～大洗	地震発生時
150	旭川市消防本部	旭川 800 は 1698	消防小隊	水槽付消防ポンプ自動車	5	907	249	314	19,840	苫小牧～大洗	地震発生時
151	旭川市消防本部	旭川 800 さ 7052	救急小隊	高規格救急車	4	564	189	256	3,225	苫小牧～大洗	地震発生時
152	旭川市消防本部	旭川 800 さ 6608	救急小隊	高規格救急車	4	562	189	256	3,205	苫小牧～大洗	地震発生時
153	旭川市消防本部	旭川 800 さ 7770	救急小隊	高規格救急車	4	562	189	256	3,205	苫小牧～大洗	地震発生時
154	旭川市消防本部	旭川 800 さ 8130	救急小隊	高規格救急車	4	564	190	245	3,315	苫小牧～大洗	地震発生時
155	旭川市消防本部	旭川 830 す 911	救急小隊	高規格救急車	4	564	190	247	3,275	苫小牧～大洗	地震発生時
156	旭川市消防本部	旭川 800 さ 8494	救急小隊	高規格救急車	4	565	190	247	3,325	苫小牧～大洗	地震発生時
157	旭川市消防本部	旭川 800 さ 8891	救急小隊	高規格救急車	4	566	190	248	3,325	苫小牧～大洗	地震発生時
158	旭川市消防本部	旭川 800 さ 7657	後方支援小隊	資機材搬送車	2	704	220	297	7,095	苫小牧～大洗	地震発生時
159	旭川市消防本部	旭川 800 さ 7815	通信支援小隊	広報通信車	3	496	188	263	3,205	苫小牧～大洗	地震発生時
160	旭川市消防本部	旭川 800 は 1795	その他の特殊装備小隊	はしご自動車	2	1,062	249	352	19,860	苫小牧～大洗	地震発生時
161	大雪山消防組合消防本部	旭川 800 さ 6100	後方支援小隊	人員輸送車	2	459	178	186	1,825	苫小牧～大洗	地震発生時
162	大雪山消防組合消防本部	旭川 830 す 2014	救急小隊	高規格救急車	5	565	190	249	3,215	苫小牧～大洗	地震発生時

「東海地震における緊急消防援助隊アクションプラン」出動車両

第4次応援部隊(発災後)

No	消防本部名	車両番号	隊の種類	施設の概要	登録人数	長さ (cm)	幅 (cm)	高さ (cm)	車両 総重量 (kg)	航路	輸送時期 (警戒宣言時・発 生時)
163	士別地方消防事務組合消防本部	旭川 830 す 991	救急小隊	高規格救急車	3	564	190	249	3,335	苫小牧～大洗	地震発生時
164	北留萌消防組合消防本部	旭川 800 は 1813	消火小隊	消防ポンプ自動車	5	718	249	324	9,820	苫小牧～大洗	地震発生時
165	北留萌消防組合消防本部	旭川 832 ま 119	救急小隊	高規格救急車	4	562	189	257	3,225	苫小牧～大洗	地震発生時
166	上川北部消防事務組合消防本部	旭川 830 す 2015	消火小隊	化学消防ポンプ自動車	5	712	238	302	11,630	苫小牧～大洗	地震発生時
167	上川北部消防事務組合消防本部	旭川 800 さ 7393	救急小隊	高規格救急車	3	562	189	258	3,215	苫小牧～大洗	地震発生時
168	上川北部消防事務組合消防本部	旭川 800 さ 6677	後方支援小隊	資機材搬送車	2	458	176	169	1,695	苫小牧～大洗	地震発生時
169	南宗谷消防組合消防本部	旭川 800 は 1329	消火小隊	水槽付消防ポンプ自動車	5	696	230	295	10,820	苫小牧～大洗	地震発生時
170	稚内地区消防事務組合消防本部	旭川 88 た 930	消火小隊	水槽付消防ポンプ自動車	5	840	249	317	14,965	苫小牧～大洗	地震発生時
171	稚内地区消防事務組合消防本部	旭川 800 さ 2176	後方支援小隊	指揮車	2	480	169	215	3,405	苫小牧～大洗	地震発生時
172	増毛町消防本部	旭川 800 さ 2238	後方支援小隊	指揮車	2	468	169	228	2,450	苫小牧～大洗	地震発生時
173	留萌消防組合消防本部	旭川 800 は 1572	消火小隊	水槽付消防ポンプ自動車	5	697	249	315	12,890	苫小牧～大洗	地震発生時
174	富良野広域連合消防本部	旭川 830 せ 2010	救急小隊	高規格救急車	3	562	189	249	3,215	苫小牧～大洗	地震発生時
175	富良野広域連合消防本部	旭川 88 た 1344	消火小隊	化学消防ポンプ自動車	5	786	249	298	6,380	苫小牧～大洗	地震発生時
176	富良野広域連合消防本部	旭川 830 そ 101	消火小隊	水槽付消防ポンプ自動車	5	843	294	327	15,615	苫小牧～大洗	地震発生時
177	利尻礼文消防事務組合消防本部	旭川 800 さ 8127	後方支援小隊	その他の車両	4	500	197	225	3,230	苫小牧～大洗	地震発生時
178	利尻礼文消防事務組合消防本部	旭川 88 そ 3163	後方支援小隊	その他の車両	3	440	170	220	3,105	苫小牧～大洗	地震発生時
179	利尻礼文消防事務組合消防本部	旭川 800 は 1396	消火小隊	水槽付消防ポンプ自動車	5	688	249	318	11,705	苫小牧～大洗	地震発生時
180	利尻礼文消防事務組合消防本部	旭川 800 は 1460	消火小隊	水槽付消防ポンプ自動車	5	675	230	286	10,420	苫小牧～大洗	地震発生時
181	北見地区消防組合消防本部	北見 800 は 391	消火部隊	水槽付消防ポンプ自動車	4	775	249	307	14,220	苫小牧～大洗	地震発生時
182	北見地区消防組合消防本部	北見 800 は 153	救助部隊	救助工作車II型	5	908	249	338	16,160	苫小牧～大洗	地震発生時
183	北見地区消防組合消防本部	北見 800 は 810	消火部隊	水槽付消防ポンプ自動車	5	844	249	306	15,485	苫小牧～大洗	地震発生時
184	北見地区消防組合消防本部	北見 88 は 877	消火部隊	水槽付消防ポンプ自動車	5	859	249	322	19,760	苫小牧～大洗	地震発生時
185	北見地区消防組合消防本部	北見 800 は 906	消火部隊	水槽付消防ポンプ自動車	5	850	249	332	15,650	苫小牧～大洗	地震発生時
186	北見地区消防組合消防本部	北見 800 さ 2792	救急部隊	高規格救急車	3	564	190	247	3,225	苫小牧～大洗	地震発生時
187	北見地区消防組合消防本部	北見 800 さ 3655	救急部隊	高規格救急車	3	562	189	250	3,195	苫小牧～大洗	地震発生時
188	北見地区消防組合消防本部	北見 200 さ 181	後方支援部隊	その他の車両	2	624	201	262	4,960	苫小牧～大洗	地震発生時
189	網走地区消防組合消防本部	北見 800 は 628	消火部隊	水槽付消防ポンプ自動車	5	902	249	328	21,190	苫小牧～大洗	地震発生時
190	網走地区消防組合消防本部	北見 830 ま 119	消火部隊	化学消防ポンプ自動車	5	995	249	324	21,440	苫小牧～大洗	地震発生時
191	網走地区消防組合消防本部	北見 830 ろ 119	救急部隊	高規格救急車	3	562	189	255	3,205	苫小牧～大洗	地震発生時
192	斜里地区消防組合消防本部	北見 88 そ 2699	消火部隊	水槽付消防ポンプ自動車	5	674	220	274	7,925	苫小牧～大洗	地震発生時
193	美瑛・津別広域事務組合消防本部	北 88 せ 1825	消火部隊	水槽付消防ポンプ自動車	5	657	220	260	7,565	苫小牧～大洗	地震発生時
194	美瑛・津別広域事務組合消防本部	北見 830 さ 2008	救急部隊	高規格救急車	3	564	189	249	3,225	苫小牧～大洗	地震発生時
195	遠軽地区広域組合消防本部	北見 800 さ 1402	消火部隊	水槽付消防ポンプ自動車	5	908	249	356	19,870	苫小牧～大洗	地震発生時

【別表第8-2】

「東海地震における緊急消防援助隊アクションプラン」出動車両

第4次応援部隊(発災後)

No	消防本部名	車両番号	隊の種類	施設の概要	登録人数	長さ (cm)	幅 (cm)	高さ (cm)	車両総重量 (kg)	航路	輸送時期 (警戒宣言時・発生時)
196	遠藤地区広域組合消防本部	北見 800 さ 3290	救急部隊	高規格救急車	3	562	189	249	3,175	苫小牧～大洗	地震発生時
197	とから広域消防局	帯広 800 は 897	消火部隊	化学消防ポンプ自動車	5	755	249	315	12,910	苫小牧～大洗	地震発生時
198	とから広域消防局	帯広 800 は 1041	消火部隊	水槽付消防ポンプ自動車	5	720	233	303	11,410	苫小牧～大洗	地震発生時
199	とから広域消防局	帯広 800 さ 3508	救急部隊	高規格救急車	3	564	190	247	3,295	苫小牧～大洗	地震発生時
200	とから広域消防局	帯広 800 さ 2762	救急部隊	高規格救急車	3	564	190	247	3,305	苫小牧～大洗	地震発生時
201	とから広域消防局	帯広 800 さ 4940	救急部隊	高規格救急車	3	560	190	249	3,230	苫小牧～大洗	地震発生時
202	とから広域消防局	帯広 800 は 384	救助部隊	救助工作車II型	5	975	249	364	17,920	苫小牧～大洗	地震発生時
203	とから広域消防局	帯広 88 そ 1489	後方支援部隊	その他の車両	2	614	208	264	5,575	苫小牧～大洗	地震発生時
204	とから広域消防局	帯広 830 さ 2012	消火部隊	水槽付消防ポンプ自動車	5	718	230	300	10,950	苫小牧～大洗	地震発生時
205	とから広域消防局	帯広 800 は 1051	消火部隊	化学消防ポンプ自動車	5	784	249	323	15,120	苫小牧～大洗	地震発生時
206	とから広域消防局	帯広 830 せ 2015	救急部隊	高規格救急車	3	560	189	256	3,165	苫小牧～大洗	地震発生時
207	とから広域消防局	帯広 830 と 119	救急部隊	高規格救急車	3	564	190	250	3,275	苫小牧～大洗	地震発生時
208	とから広域消防局	帯広 800 さ 3783	後方支援部隊	その他の車両	2	475	169	222	3,340	苫小牧～大洗	地震発生時
209	とから広域消防局	帯広 800 は 679	消火部隊	水槽付消防ポンプ自動車	5	691	230	309	10,730	苫小牧～大洗	地震発生時
210	とから広域消防局	帯広 800 さ 4928	救急部隊	高規格救急車	3	555	189	251	3,280	苫小牧～大洗	地震発生時
211	とから広域消防局	帯広 800 さ 5126	救急部隊	高規格救急車	3	564	190	246	3,295	苫小牧～大洗	地震発生時
212	釧路市消防本部	釧路 800 さ 251	都道府県指揮隊	指揮車	4	479	187	216	2,615	苫小牧～大洗	地震発生時
213	釧路市消防本部	釧路 800 は 485	消火部隊	水槽付消防ポンプ自動車	5	799	248	309	18,925	苫小牧～大洗	地震発生時
214	釧路市消防本部	釧路 830 そ 1001	大規模危険物火災等対応隊	大型高所放水車	3	900	249	363	16,660	苫小牧～大洗	地震発生時
215	釧路市消防本部	釧路 830 せ 911	救急部隊	高規格救急車	3	560	189	248	3,090	苫小牧～大洗	地震発生時
216	釧路市消防本部	釧路 800 さ 4445	救急部隊	高規格救急車	3	564	190	248	3,275	苫小牧～大洗	地震発生時
217	釧路市消防本部	釧路 800 は 919	消火部隊	水槽付消防ポンプ自動車	5	902	249	325	20,060	苫小牧～大洗	地震発生時
218	釧路市消防本部	釧路 800 さ 2736	後方支援部隊	資器材搬送車	3	469	169	217	3,755	苫小牧～大洗	地震発生時
219	釧路東部消防組合	釧路 800 な 3	消火部隊	消防ポンプ自動車	5	700	230	299	8,615	苫小牧～大洗	地震発生時
220	釧路東部消防組合	釧路 800 さ 3901	救急部隊	高規格救急車	3	562	189	256	3,225	苫小牧～大洗	地震発生時
221	釧路北部消防組合	釧路 100 さ 5230	後方支援部隊	資器材搬送車	2	840	237	306	7,990	苫小牧～大洗	地震発生時
222	根室市消防本部	釧路 800 は 906	消火部隊	水槽付消防ポンプ自動車	5	720	233	296	11,540	苫小牧～大洗	地震発生時
223	根室市消防本部	釧路 800 さ 3844	後方支援部隊	資器材搬送車	2	490	187	203	2,505	苫小牧～大洗	地震発生時
224	根室北部消防事務組合	釧路 800 は 418	消火部隊	化学消防ポンプ車	5	892	249	312	18,840	苫小牧～大洗	地震発生時
225	根室北部消防事務組合	釧路 800 さ 3432	救急部隊	高規格救急車	4	564	189	260	3,215	苫小牧～大洗	地震発生時

【別表第9】

北海道大隊無線通信運用体制

対象範囲	使用無線チャンネル等	備考
各隊間	統制波3	無線統制は、大隊長が行う。 (統制局は、大隊本部)
北海道大隊本部 ↑↓ 調整本部 指揮支援本部 各都府県大隊本部	統制波1 (指揮支援部隊長)	無線統制は、指揮支援部隊長の指示により行う。 (統制局は、調整本部)

※ 出動時における無線通信運用体制は、運用要綱第22条に基づき行うとともに、次に掲げる事項を考慮するものとする。

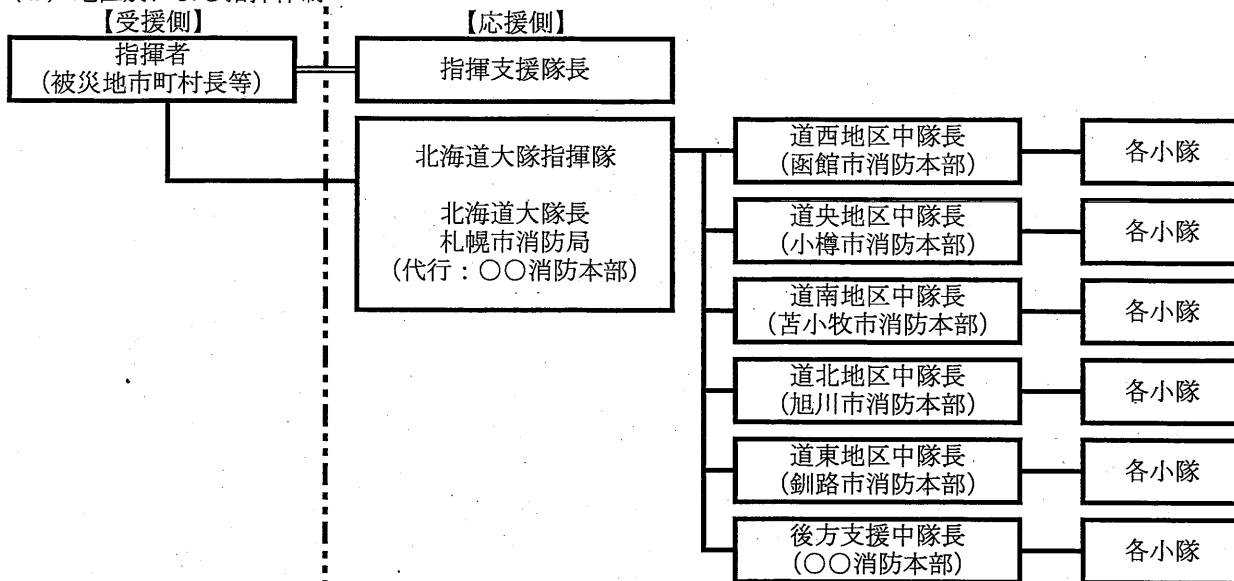
ただし、使用無線系統は被災地消防本部の指示に従うものとする。

- 1 統制波3の使用は、原則として都道府県大隊長と各隊長間とするが、無線運用上必要がある場合は、各隊間で使用することができるものとする。
- 2 都道府県大隊内の無線機の貸し借りにより、各隊内の無線連絡は同一の周波数で行うよう努めるものとする。
- 3 中継送水体系をとるときは、原則として同一周波数の無線をそのラインごとに確保するものとするが、それによりがたいときでも、少なくとも、筒先担当と水源担当は同一周波数の無線とするものとする。
- 4 通信は必要最小限にとどめるものとする。

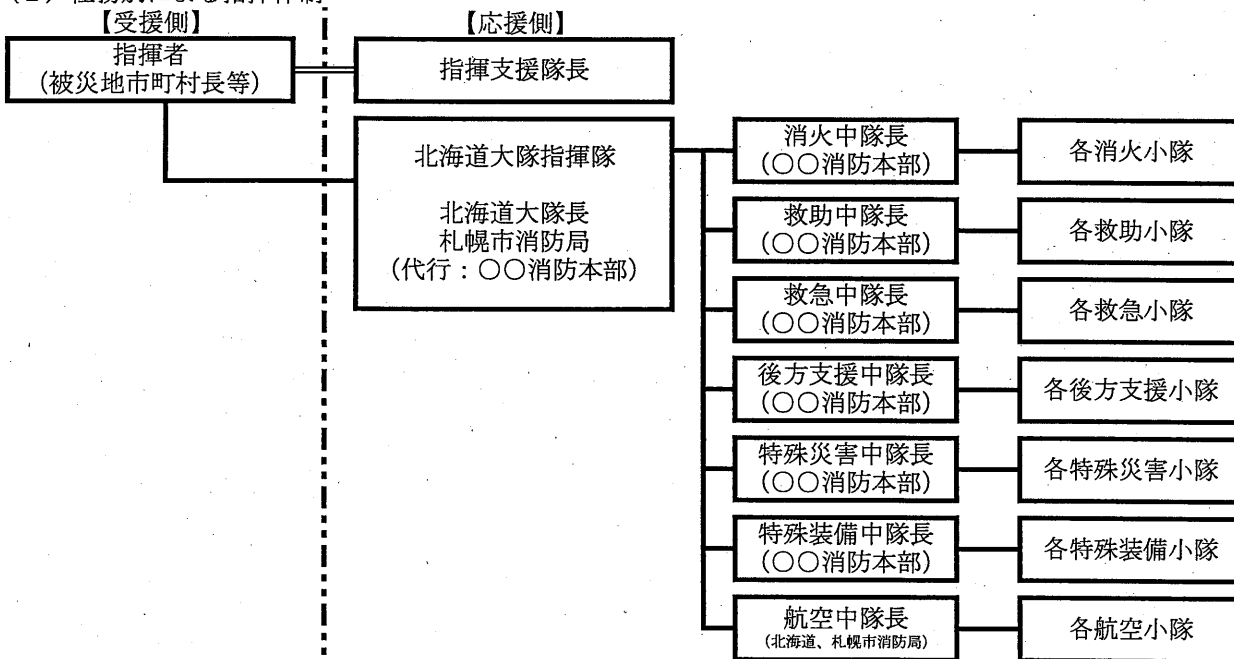
北海道大隊指揮体制

1 地震等大規模災害

(1) 地区別による指揮体制

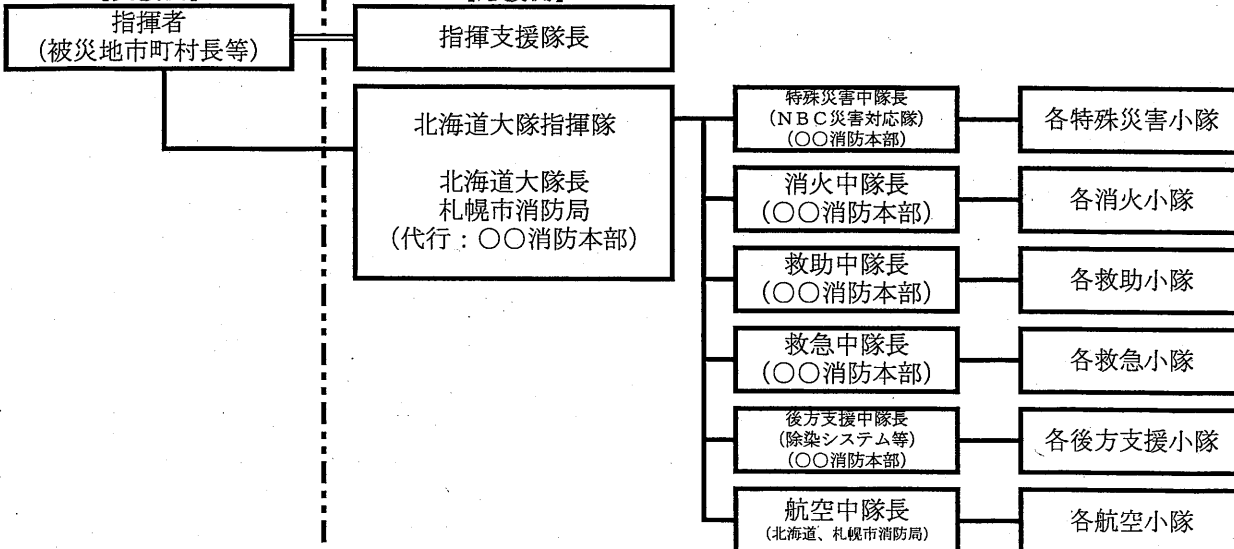


(2) 任務別による指揮体制



2 NBC災害編

【受援側】



10cm

公務従事車両証明書	
発行番号	
通行年月日	平成 年 月 日
道路名及び区間	道路名 ICから ICまで (入口) (出口)
乗車責任者の 職・氏名	
車両登録番号	
<p>この車両は、消防組織法第 44 条に基づき緊急消防援助隊として出動する車両及び同災害に出動する消防庁車両であることを証明する。</p> <p>災害名: _____</p> <p style="text-align: center;">平成 年 月 日</p> <p style="text-align: center;">発行者 職・氏名 印</p>	

14cm

※ 発行番号は、災害ごとに一連番号とする。

注) 本様式は、「緊急消防援助隊の出動に伴う高速自動車国道等の通行料の取扱いについて」(平成17年消防庁第8号)により示されたものである。

【別紙第3】

緊急消防援助隊の出動に伴う高速自動車国道等の通行に係る報告

都道府県名:

消防本部名						
消防本部コード						
公務証明書発行番号						
公務証明書発行日						
車両登録番号						
緊急消防援助隊登録部隊種別						
車隊長	階 級					
	氏 名					
通過した 有料道路 Ⅰ	道路名称					
	道路の区分(※)					
	区 間	IC名(入口)				
		IC名(入口)				
	通過月日					
	往路・復路の区分					
通過した 有料道路 Ⅱ	道路名称					
	道路の区分(※)					
	区 間	IC名(入口)				
		IC名(入口)				
	通過月日					
	往路・復路の区分					
通過した 有料道路 Ⅲ	道路名称					
	道路の区分(※)					
	区 間	IC名(入口)				
		IC名(入口)				
	通過月日					
	往路・復路の区分					
通過した 有料道路 Ⅳ	道路名称					
	道路の区分(※)					
	区 間	IC名(入口)				
		IC名(入口)				
	通過月日					
	往路・復路の区分					
通過した 有料道路 Ⅴ	道路名称					
	道路の区分(※)					
	区 間	IC名(入口)				
		IC名(入口)				
	通過月日					
	往路・復路の区分					
通過した 有料道路 Ⅵ	道路名称					
	道路の区分(※)					
	区 間	IC名(入口)				
		IC名(入口)				
	通過月日					
	往路・復路の区分					

注1: 上表中の「道路の区分」欄には、東日本高速道路株式会社管轄道路は1、中日本高速道路株式会社管轄道路は2、西日本高速道路株式会社管轄道路は3、首都高速道路は4、阪神高速道路は5、本州四国連絡道路は6、指定都市高速道路のうち名古屋高速道路は7、広島高速道路は8、福岡北九州高速道路は9と記入してください。

注2: 多くの車両がある場合は、本表を横に拡張してください。

〇〇都道府県 〇〇災害に係る緊急消防援助隊連絡体制

平成 年 月 日 時 分 現在

消防庁

災害対策本部(広域応援班 陸上・航空)

NTT回線	TEL 03-5253-7527	FAX 03-5253-7552
消防防災無線	TEL 90-49013	FAX 90-49036
地域衛星回線	TEL 048-500-90-49013	FAX 048-500-90-49036
メールアドレス	kinental@soumu.go.jp	

現地派遣職員	職・氏名	TEL
派遣場所		

〇〇都道府県

災害対策本部

NTT回線	TEL	FAX
消防防災無線	TEL	FAX
地域衛星回線	TEL	FAX
メールアドレス	職・氏名	TEL
本部長	職・氏名	FAX
航空運用調整班	TEL	

設置場所:

調整本部	TEL	FAX
NTT回線	TEL	FAX
消防防災無線	TEL	FAX
地域衛星回線	TEL	FAX
メールアドレス	職・氏名	TEL
本部長	職・氏名	FAX
指揮支援部隊長	TEL	氏名

〇〇市町村

災害対策本部

NTT回線	TEL	FAX
消防防災無線	TEL	FAX
地域衛星回線	TEL	FAX
メールアドレス	職・氏名	TEL
本部長	職・氏名	FAX

設置場所:

指揮本部	TEL	FAX
NTT回線	TEL	FAX
消防防災無線	TEL	FAX
地域衛星回線	TEL	FAX
メールアドレス	職・氏名	TEL
本部長	職・氏名	FAX

緊急消防援助隊

陸上

〇〇都道府県大隊

大隊長	所属	氏名
後方支援本部	TEL	
	所属	
	TEL	FAX
	メールアドレス	

航空

ヘリベース(HB)

設置場所:

NTT回線	TEL	FAX
消防防災無線	TEL	FAX
地域衛星回線	TEL	FAX
メールアドレス	所属	職・氏名
HB指揮者	TEL	

〇〇都道府県大隊

大隊長	所属	氏名
後方支援本部	TEL	
	所属	
	TEL	FAX
	メールアドレス	

〇〇都道府県大隊

大隊長	所属	氏名
後方支援本部	TEL	
	所属	
	TEL	FAX
	メールアドレス	

設置場所:

政府現地対策本部	TEL	FAX
NTT回線	TEL	FAX
消防防災無線	TEL	FAX
地域衛星回線	TEL	FAX
メールアドレス	職・氏名	TEL
本部長	職・氏名	FAX

設置場所:

指揮支援本部	TEL	FAX
NTT回線	TEL	FAX
消防防災無線	TEL	FAX
地域衛星回線	TEL	FAX
メールアドレス	所属	氏名
本部長	職・氏名	FAX
(指揮支援隊長)	TEL	

設置場所:

フォワードベース(FB)	所属	職・氏名
FB指揮者	TEL	
	所属	
	TEL	職・氏名
地上支援隊	TEL	

別記様式2(航空除く)

緊急消防援助隊活動報告(日報)

消防庁長官 殿

(指揮支援部隊長、指揮支援本部長、各部隊長又は大隊長)

報告日時	平成 年 月 日 () 時 分 現在					
災害名						
活動日時	平成 年 月 日 () 時 分 ~ 時 分					
活動場所	都道府県		市区町村			
	地区					
活動中の異常	有・無	隊員の負傷	有・無	車両・資機材の損傷	有・無	
活動内容 (活動中の異常、隊員の負傷、又は車両・資機材の損傷等があれば、その内容も記載)						
使用資機材						
連携活動機関						
連携活動内容						
出動隊の状況	隊種別	隊数	隊員数	隊種別	隊数	隊員数
	指揮支援隊	隊	人	特殊災害小隊	毒劇物等対応小隊	隊 人
	指揮隊	隊	人		大規模危険物火災等対応小隊	隊 人
	消火小隊	隊	人		密閉空間火災等対応小隊	隊 人
	救助小隊	隊	人	特殊装備小隊	遠距離大量送水小隊	隊 人
	救急小隊	隊	人		消防活動二輪小隊	隊 人
	後方支援小隊	隊	人		震災対応特殊車両小隊	隊 人
	通信支援小隊	隊	人		水難救助小隊	隊 人
	航空小隊	隊	人		その他の特殊装備小隊	隊 人
	水上小隊	隊	人	合計	隊	人
傷病者の状況	救出人員					
	生存	人	死亡	人	合計	人
	救急搬送人員				出動件数	件
	軽症	中等症	重症	死亡	その他	合計
	人	人	人	人	人	人
翌日の活動予定	活動時間	時 分 ~ 時 分				
	活動場所					
	活動内容					
報告者	消防本部				氏名	
	TEL					

別記様式2(航空)

緊急消防援助隊活動報告(日報)

消防庁長官 殿

(〇〇航空小隊)

報告日時	平成 年 月 日 () 時 分 現在					
災害名						
機体名			機種			
活動場所						
活動人員	パイロット	名・整備士	名・隊員	名・その他	名	計 名
活動時間経過	時間	活動概要		時間	活動概要	
活動実績	火災	救助	救急	輸送	情報収集	計
	件	件	件	件	件	件
	救助・搬送人員	名	名	名	名	名
詳細事項	消火	ホイス	軽症	隊員		
	回	名	中等症	名		
	〇	名	重症	名	隊員以外	名
		名	その他	名	資機材等	kg
燃料補給 (場所・回数・数量)						
活動中の異常	有・無	隊員の負傷	有・無	航空機・資機材の損傷	有・無	
翌日の活動予定						
備考						
報告者	所属				氏名	
	TEL					