

北海道胆振東部地震 被害の概要

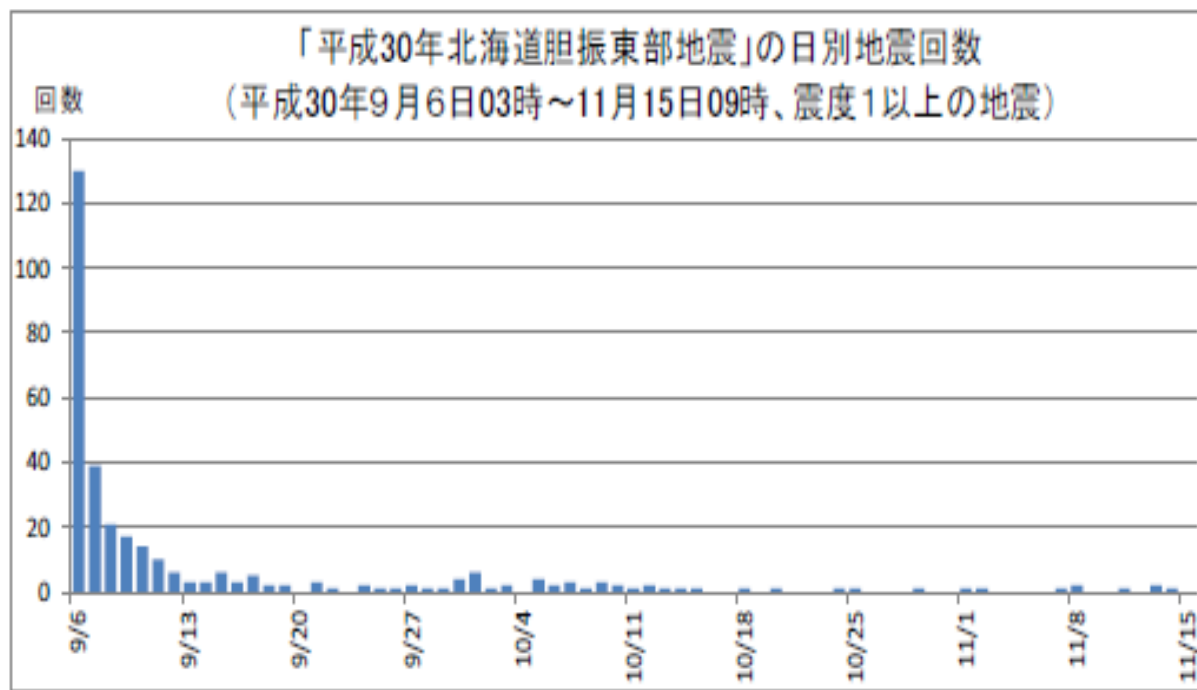
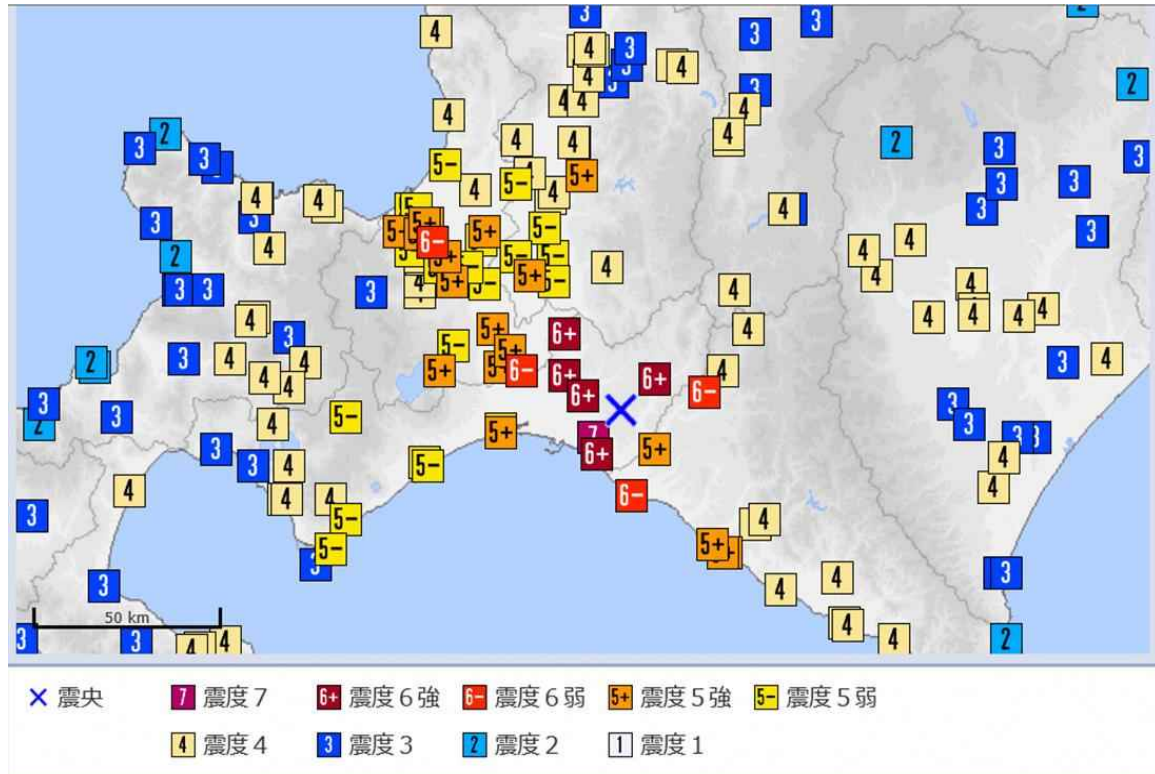
地震の概要

平成30年北海道胆振東部地震の概要

平成30年9月6日3時7分、胆振地方中東部でマグニチュード6.7の地震が発生し、厚真町で震度7、安平町、むかわ町で震度6強、札幌市東区、千歳市、日高町、平取町で震度6弱を観測した

【震度分布図】 9月6日 3時7分の地震 M6.7 (最大震度7)

【日別地震回数】



【引用元：気象庁資料】

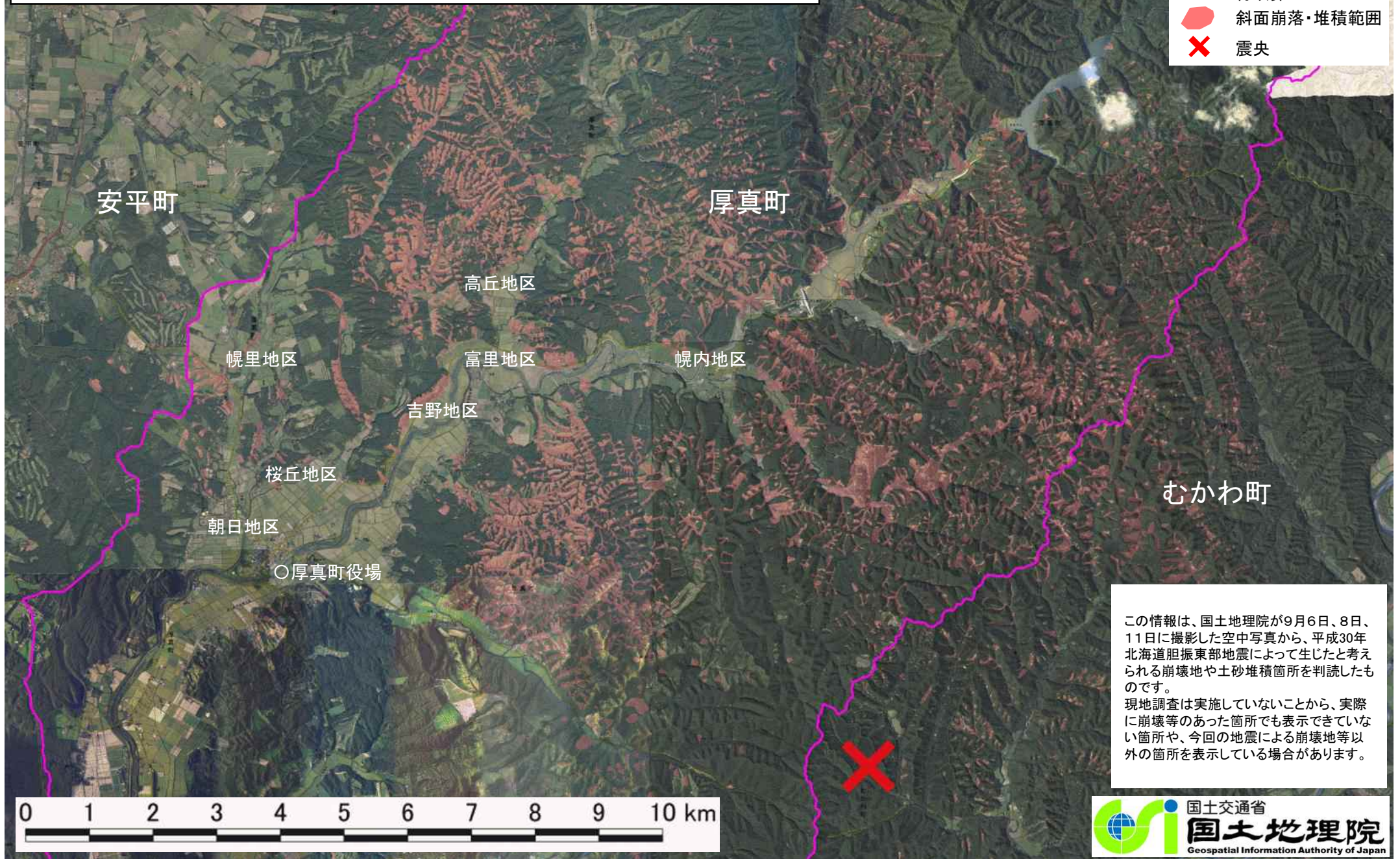
道内における主な地震（平成以降）

区分/災害名	釧路沖地震	南西沖地震	東方沖地震	十勝沖地震	胆振東部地震
発生年月日	平成5年1月15日	平成5年7月12日	平成6年10月4日	平成15年9月26日	平成30年9月6日
震 央	釧路沖	北海道南西沖	北海道東方沖	襟裳岬東南東沖	胆振地方中東部
地震の規模	M7.8	M7.8	M8.1	M8.0	M6.7
最大震度	震度6	震度6	震度6	震度6弱	震度7
死者（人）	2	201	－	－	41
行方不明者（人）	－	28	－	2	－
負傷者（人）	966	323	436	847	749
住家全壊（棟）	53	601	61	116	432
〃 半壊	254	408	348	368	1,415
一部（破損）損壊	5,311	5,488	－	1,580	8,998
備 考		津波	津波	津波	

[道地震災害記録より]

平成30年北海道胆振東部地震の被災地域

- 凡例
- 行政界
 - 斜面崩落・堆積範囲
 - 震央



被害の状況（厚真町 吉野地区）

2018年9月6日撮影



2011年撮影



※地理院地図(電子国土WEB)を加工して作成

被害の状況（厚真町 富里地区）

2018年9月6日撮影



2011年撮影



※地理院地図(電子国土WEB)を加工して作成

被害の状況（安平町・むかわ町）

安平町



斜面の崩落



道路の損壊

むかわ町



建物の倒壊



建物の倒壊

被害の状況（札幌市・北広島市）

札幌市
清田区



道路の損壊



建物の倒壊

北広島市



建物の倒壊



建物の倒壊

被害状況（人的被害）

被害状況（11月16日現在）

地震による人的被害は、多数の家屋倒壊、土砂災害等により死者41名、負傷者749名となった

○ 人的被害

人的被害	死者	41名	札幌市1、苫小牧市2、厚真町36、むかわ町1、新ひだか町1	
	負傷者	重傷	18名 栗山町1、札幌市1、江別市1、北広島市1、石狩市1、苫小牧市6、安平町2、むかわ町2、新冠町1、帯広市1、士幌町1	
		中等症	8名	江別市1、日高町2、函館市5
		軽傷	723名	三笠市2、芦別市1、由仁町2、札幌市295、江別市3、千歳市11、恵庭市3、北広島市6、石狩市1、室蘭市2、苫小牧市15、伊達市1、厚真町61、安平町10、むかわ町250、日高町34、平取町3、函館市5、帯広市12、本別町1、幕別町2、音更町1、厚岸町1、猿払村1

被害状況（物的被害）

被害状況（11月16日現在）

建物被害は、全壊、半壊及び一部損壊を合わせて住家被害が10,845棟（非住家被害は5,705棟）が発生するなどの甚大な被害となった

○ 住家等被害

住家被害	全壊	432棟	札幌市85、江別市1、千歳市1、北広島市17、厚真町207、安平町92、むかわ町26、日高町3
	半壊	1,415棟	由仁町2、札幌市584、江別市18、千歳市1、北広島市18、苫小牧市1、登別市1、厚真町289、安平町332、むかわ町112、日高町53、平取町3、函館市1
	一部損壊	8,998棟	夕張市1、美唄市5、三笠市16、深川市1、由仁町9、長沼町26、栗山町12、沼田町1、南幌町2、札幌市3,596、江別市125、千歳市155、恵庭市7、北広島市169、石狩市4、室蘭市31、苫小牧市115、登別市22、白老町3、厚真町755、洞爺湖町1、安平町2,385、むかわ町980、日高町409、平取町120、新ひだか町35、函館市10、森町2、帯広市1
非住家被害	全壊	1,097棟	札幌市6、江別市4、厚真町631、安平町340、むかわ町116
	半壊	1,174棟	札幌市21、江別市2、厚真町550、安平町548、むかわ町52、平取町1
	一部損壊	3,434棟	栗山町2、札幌市171、江別市11、千歳市1、石狩市4、苫小牧市8、登別市1、厚真町741、安平町2,149、むかわ町344、七飯町2

被害状況（ライフライン等）

○被害状況（11月16日現在）

地震の影響により、一時、道内の全域で停電が発生

断水も44市町村で発生（うち全戸断水は、安平町、厚真町の2町）

交通機関にも影響が発生し、航空機・鉄道では、全便の欠航・運休が発生

項目	最 大	現 在
電気	停電295万戸（道内全域）	なし
水道	断水44市町村 68,335戸	なし
道路	通行止め 国 道：4路線 4区間 道 道：14路線 20区間 高速道路：4路線 6区間	通行止め 国 道：なし 道 道：3路線3区間 高速道路：なし
空港	新千歳：国内線・国際線 全便欠航 その他：一部欠航	通常運行
鉄道	在来線・新幹線 全面運休	通常運行 ※日高線（苫小牧～鷗川間）については、 11/19運転再開予定

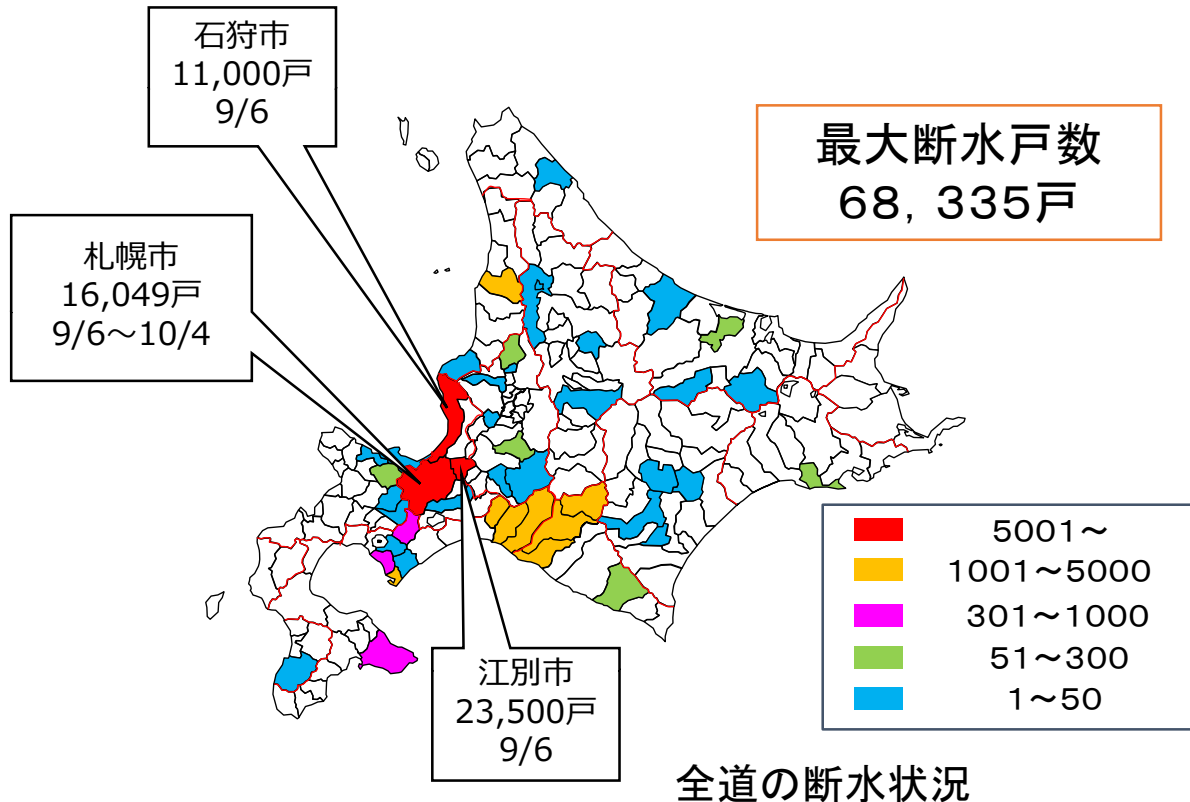
断水等の状況

- 地震・土砂崩れ等による水道管路や浄水施設等の破損により、断水が発生
- 停電による送・配水ポンプの停止等により、断水が発生
- 44市町村、68,335戸で断水、市町村によっては、約1ヶ月間の断水
- 日本水道協会、自衛隊、北海道開発局による応急給水の実施

断水解消に時間を要した主な市町村

市町村名	断水期間	最大断水戸数
厚真町※	9/6～10/9 (34日間)	1,969戸
札幌市	9/6～10/4 (29日間)	16,049戸
安平町	9/6～9/29 (24日間)	3,593戸
日高町	9/6～9/16 (11日間)	1,530戸
むかわ町	9/6～9/12 (7日間)	1,031戸

※富里浄水場（平成30年8月9日稼働）が裏山の大规模な土砂崩れにより使用できなくなったため、新町浄水場を再稼働して応急対応



被害状況（産業等への被害）

- 道分及び市町村分の被害総額は、約 2, 3 2 0 億円
 - 観光被害は、約 3 5 6 億円
- （11月16日現在）

○ 各種施設等被害

区 分	件 数	被害推計額（百万円）			被害の概要
		地震 関係	停電 関係	計	
その他 施設等	728	12,905	24	12,929	庁舎、私立文教、苫小牧港、研究、水道、文化、社会福祉、学校等、水力発電、工業用水道、交番等の各施設等

○ 商工業被害

区 分	被害推計額（百万円）			被害の概要
	地震 関係	停電 関係	計	
商 業	1,068	10,849	11,917	(地震) 建築物、機械類、給水・設備、什器、商品、 原材料、備品等の被害
工 業	664	1,576	2,240	
その他	10,263	1,131	11,394	(停電) 商品や原材料等の廃棄、設備等の破損など
合 計	11,995	13,556	25,551	

○ 公共土木施設等被害

区 分	箇所数	被害額 (百万円)	被害の概要
河 川	94	43,532	河道埋塞等
道 路	371	56,096	崩土除去等
橋 梁	24	2,057	橋梁損傷等
その他	92	21,919	下水道・公園・公営住宅の 損壊、堆積土砂の排除等
合 計	581	123,604	

被害状況（農業・畜産・水産・林業関係被害）

○ 農業・畜産等被害

区分	被害面積等	被害推計額（百万円）			被害の概要
		地震関係	停電関係	計	
農作物	263ha	346	－	346	水稻、デントコーン、かぼちゃ等の埋没
収穫物	353t	－	54	54	馬鈴しょ、ブロッリー、かぼちゃ等の廃棄
家畜	530,647頭・羽	20	69	89	鶏・豚・牛・馬のへい死、乳用牛の廃用
畜産物	23,437t	－	2,363	2,363	集出荷不能や乳房炎の発症等による生乳の損失、冷却不能等による枝肉、卵の損失
果樹の樹体	8,000本	4	－	4	ハスカップの埋没
営農施設	2,201件	2,299	－	2,299	牛舎等の損壊、格納庫等の損壊
農協等施設	51件	3,141	－	3,141	集出荷貯蔵施設、乾燥調製施設等の損壊
地方公共団体施設	1件	162	－	162	競馬場の損壊
農地・農業用施設等	301か所	9,466	－	9,466	農地への土砂堆積、用排水路等の損壊
採草放牧地	0.3ha	1	－	1	採草放牧地の崩壊
合計	－	15,439	2,486	17,925	

○ 水産・林業等被害

区分	件数（面積ha）	被害額（百万円）			被害の概要	
		地震関係	停電関係	計		
水産	漁港施設	17件	1,014	－	1,014	漁港施設の損壊
	水産施設	9件	5	2	7	共同利用施設の損壊
	種苗・水産物等	15件	－	10	10	畜養魚のへい死、冷凍品の溶解等
	（水産）計	41件	1,019	12	1,031	
林業	林地・治山施設	187件（4,302ha）	46,219	－	46,219	林地崩壊、治山施設の損壊等
	林道施設	323件	4,410	－	4,410	林道の損壊等
	林業・林産施設	18件	110	－	110	木材加工・特用林産施設等の損壊等
	特用林産物	34件	－	209	209	きのご類の廃棄等
（林業）計	562件（4,302ha）	50,739	209	50,948		
合計	603件（4,302ha）	51,758	221	51,979	13	

被害状況（観光被害等）

○ 観光消費影響額の推計

約35,600百万円

※ 宿泊施設のキャンセル数をもとに、交通費や飲食・土産物消費などを含めた、観光消費の影響額を推計

○ 観光施設への被額

宿泊施設	道の駅	観光施設	その他	計	被害額 (百万円)
152件	35件	59件	20件	266件	253

[参考] ○ 停電による売上(出荷)影響額

区分	影響額 (百万円)	被害の概要
商業	98,628	停電により、営業（操業）を取りやめたことによる売上（出荷）への影響額を推計
工業	33,192	
合計	131,820	

○ キャンセルの状況

区分	キャンセル数	影響額 (百万円)
宿泊施設	1,149 千人泊	14,027
観光・体験施設	210 千人	920
フェリー・遊覧船	33 千人	53
観光バス	9 千台	795
レンタカー	38 千台	703

避難者数と停電・断水所数の推移 (全道)

