

### 【1万3千人を超える職員を擁する道庁組織自らが、率先した取組を進めることが必要】

- ・男性職員の育児参加や弾力的な勤務形態の活用促進など、管理職員をはじめとした職員の意識改革や働き方の見直しにつながる取組を推進
- ・女性職員の相談窓口の設置、子育てと仕事が両立できる環境づくりなど、子育て職員の様々なニーズへの総合的な対応や女性の積極的な登用、若者の活躍に向けた取組を推進
- ・生まれ育った地域など関わりの深い振興局への人事配置、振興局長の裁量の拡大など、地域づくりの拠点となる振興局の機能を強化

## Ⅷ 推進に当たって

- 1 全庁横断的な推進体制～「北海道人口減少問題対策本部」により施策の総合調整を図る
- 2 市町村との連携・協働～振興局の機能強化を図りつつ、市町村の総合戦略の策定を総合的に支援し、市町村との連携・協働により戦略的な取組を推進
- 3 民間との連携・協働 ～事業者等が事業活動を通じて人口減少対策の推進に資するよう、普及啓発を通じ、主体的な取組を促進
- 4 国に対する提案等 ～首都圏一極集中の是正、少子化対策など、国としての対応が不可欠な課題について積極的に提案
- 5 行財政運営の推進 ～人口減少や経済社会情勢の変化に対応した行財政運営システムを構築

## 北海道における「総合戦略」の策定

### 市町村における「総合戦略」策定への支援と 連携・協働による戦略的な取組の推進

【推進のキーワード】・多様な主体による連携 ・分野横断的な取組

【結婚支援】

● 14振興局の結婚支援ネットワークの構築

14振興局に結婚支援協議会を設置し、多様な主体との連携の下、効果的な婚活支援のあり方の検討、出会いの場の提供 等



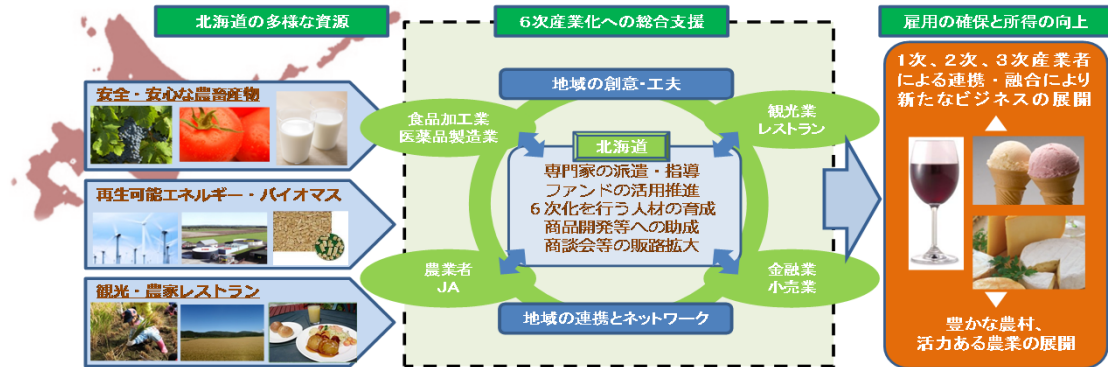
セミナーの実施
○地域における気運の醸成
体験イベントの開催
○体験イベントを通じて出会いの場を提供
アンケート調査実施
○イベント参加者に対して、アンケートを実施し、効果的な事業展開を検証

【産業・雇用】

< 農業 >

● 関連産業と連携した6次産業化の推進

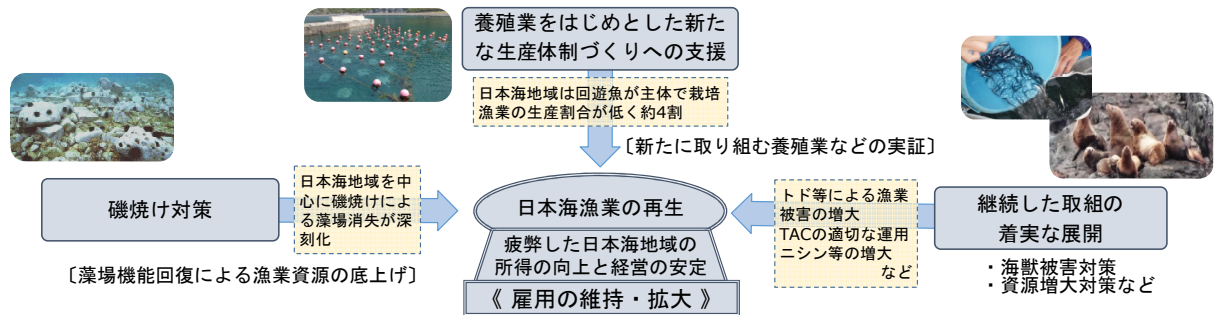
道産農畜産物を活用した商品開発や販路拡大などの支援による農業と食品加工や観光、流通など関連産業が連携した6次産業化の促進



< 水産業 >

● 日本海漁業の再生・発展

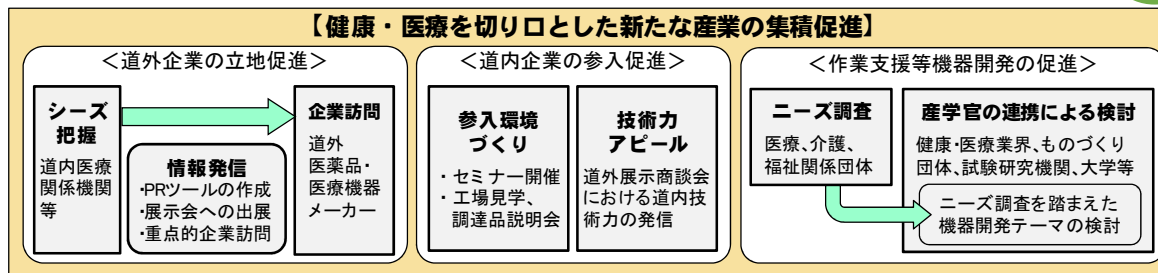
ホタテガイやナマコなどの増養殖を加えた新たな生産体制づくり、磯焼け対策、海獣被害対策の強化などによる日本海地域の漁業振興



## <新たな産業の創造>

### ●健康・医療を切り口とした新たな産業の集積促進

道外企業の立地促進や、道内ものづくり企業の健康・医療分野への参入促進に向けた環境づくり、道内企業の技術力アピール、医療・介護・福祉施設等のニーズを踏まえた機器開発テーマの検討など



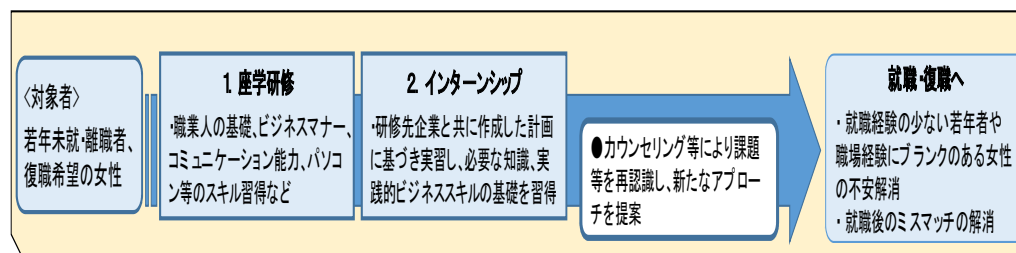
## <人材の活躍推進・担い手対策>

### ●女性の力が発揮できる働きやすい環境の整備

結婚・育児により退職した後、職場復帰を希望する女性に対し、復職を支援

### ●若年層におけるミスマッチの解消・就業支援

研修や職場研修などを通じた就業の積極的な支援



## 【移住促進】

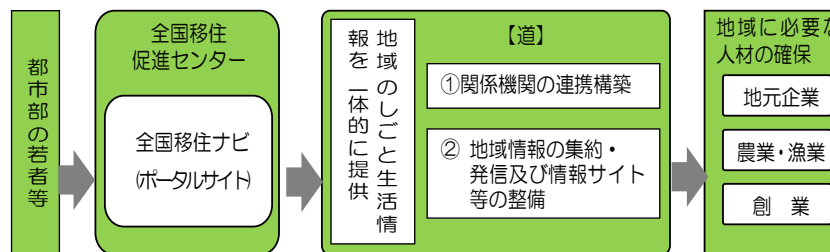
### ●体験移住「ちょっと暮らし」と就業体験をセットにしたモニター事業の展開

道内市町村で実施している「ちょっと暮らし」に、若年層をターゲットとして新たに1週間程度の「就業体験」をプラスし、移住・定住を促進



### ●関係機関と連携した移住の促進

道内関係機関との協力の下、全国移住促進センターと連携し、移住希望者等に向けた雇用や暮らしの情報を一元的に収集・提供



# 【生活支援】

## ●新たな複合サービスモデルの実証等

生活に必要な不可欠なサービスが持続的に提供可能となるよう、市町村と連携したモデル事業づくり

### 取組イメージ (一人暮らしの高齢者等の買い物支援と安否確認等)

#### ○買い物支援

- ・移動販売車の運行(買ってもらう)

中心市街地のスーパー等で仕入れた生鮮食品等を積み込んだ移動販売車で集落を巡回



- ・買い物支援バスの運行(連れていく)

中心市街地等のスーパーまで送迎バスを運行



- ・宅配便の配達(届ける)

注文を受けた商品を中心市街地のスーパー等で購入し、自宅まで配送



#### ○安否確認

集落到に住む一人暮らしの高齢者などの見守りサービスを実施



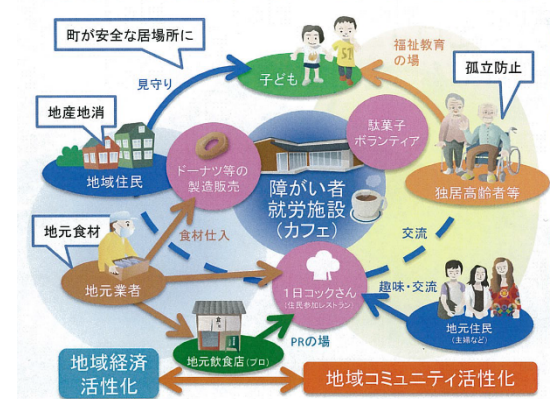
## 道内の取組事例

障がい者や高齢者も含めたあらゆる住民が、あらゆる住民に手を差し伸べる「共生型」事業の取組【社会福祉法人ゆうゆう(当別町)】

### ○「共生型地域オープンサロンGarden」運営

コミュニティカフェを中心とした地域住民の交流の場。障がい者が主体となって喫茶店と駄菓子屋を運営し、その就労をボランティアで支える高齢者の介護予防、生きがい創出の場としても機能。

#### 当別町 共生型地域オープンサロンGarden



### ○「共生型コミュニティ農園ペコペこのはたけ」の運営

当別町の基幹産業である農業を通じた、子どもから高齢者、障がい者、学生などあらゆる住民が集い、活動できる交流拠点として、農園と本格的な和食レストラン、駄菓子屋、交流スペースを併設。

#### 当別町 共生型コミュニティ農園ペコペこのはたけ

