

木 材 需 給 情 報

☆☆☆ 令和7年5月分確報 ☆☆☆

1	製材工場動態調査	1
	・製材出荷量は前年同月を下回った(エゾマツ・トドマツ89. 8%、カラマツ96. 2%、広葉樹91. 7%)	
2	木材チップ工場動態調査	3
	・カラマツの製品出荷量は、前年同月を下回った。(カラマツ以外の針葉樹108. 7%、カラマツ94. 7%、広葉樹113. 0%)	
3	合単板工場動態調査	4
	・普通合板の出荷量は前年同月を上回った。	
4	新設住宅着工戸数(国土交通省「住宅着工統計」令和7年5月)	5
	・新設住宅着工戸数の前年同月比は、木造で43. 6%、非木造で43. 1%、全戸数で43. 4%だった。	
5	主な木材・木製品の輸出入実績(財務省「貿易統計」令和7年5月)	6
	・原木、チップの輸入量が前年同月を上回った。	

北海道水産林務部林務局 林業木材課 林業金融係

〒060-8588 北海道札幌市中央区北3条西6丁目

TEL 011-206-6578 (内線28-573)

FAX 011-232-1294

E-mail suirin.rinmoku11f@pref.hokkaido.lg.jp

林業木材課データ

検索

1 製材工場動態調査

・製材出荷量は前年同月を下回った

(エゾマツ・トドマツ89. 8%、カラマツ96. 2%、広葉樹91. 7%)

(単位:m3、%)

		原木 消費量	原木 在荷量	うち輸入	製材 生産量	製材 出荷量	建築材	集成材 原板	梱包・ 仕組板	パレット	床板原板	家具・ 建具材	魚箱	その他	うち移出	製材 在荷量	維持月数	
																	原木	製材
合計	R7.5	114,720	386,991	5,479	51,619	50,935	14,761	4,772	18,543	7,605	377	830	315	3,732	30,959	80,652	3.4	1.6
	R7.4からの累計	234,523	—	—	105,724	102,134	29,986	9,160	36,506	16,223	756	1,530	650	7,323	63,226	—	—	—
	前年同月比	92.0	86.8	119.2	91.1	93.4	84.8	90.9	99.9	94.9	76.2	104.7	144.5	97.7	94.1	97.8	—	—
	前年同月累計比	95.3	—	—	94.9	95.6	88.2	95.0	99.6	99.4	69.0	100.0	153.7	101.6	96.7	—	—	—
針葉樹	R7.5	109,640	361,679		49,227	48,762	14,499	4,655	*	*	*	*	*	3,190	30,620	64,922	3.3	1.3
	R7.4からの累計	224,175	—		100,852	97,821	29,402	8,921	*	*	*	*	*	6,228	62,422	—	—	—
	前年同月比	91.8	86.2		90.8	93.4	84.7	91.1	*	*	*	*	*	101.0	94.1	94.1	—	—
	前年同月累計比	95.2	—		94.7	95.7	88.4	94.9	*	*	*	*	*	103.4	96.8	—	—	—
うち エゾマツ ・ トドマツ	R7.5	55,401	174,577		24,598	23,945	12,532	734	6,434	1,601	*	*	312	2,332	10,560	47,133	3.2	2.0
	R7.4からの累計	114,435	—		50,833	48,920	25,498	1,867	12,633	3,516	*	*	627	4,779	22,203	—	—	—
	前年同月比	88.1	97.5		88.0	89.8	81.0	75.0	112.0	84.0	*	*	148.6	101.1	89.3	93.4	—	—
	前年同月累計比	92.7	—		92.3	93.2	84.8	114.6	108.2	89.2	*	*	161.6	104.3	94.3	—	—	—
うち カラマツ	R7.5	50,527	166,524		22,977	22,970	826	3,795	11,960	5,594	*	*	*	795	18,960	8,677	3.3	0.4
	R7.4からの累計	101,582	—		46,276	45,269	1,457	6,928	23,514	11,992	*	*	*	1,377	37,884	—	—	—
	前年同月比	95.4	78.2		93.4	96.2	111.9	91.9	97.5	94.9	*	*	*	98.1	97.6	93.0	—	—
	前年同月累計比	97.2	—		96.4	97.5	124.3	89.2	98.0	99.4	*	*	*	99.0	98.6	—	—	—
広葉樹	R7.5	5,080	25,312		2,392	2,173	262	117	*	*	*	*	*	542	339	15,730	5.0	7.2
	R7.4からの累計	10,348	—		4,872	4,313	584	239	*	*	*	*	*	1,095	804	—	—	—
	前年同月比	97.1	97.9		97.5	91.7	86.5	83.6	*	*	*	*	*	82.1	90.9	116.3	—	—
	前年同月累計比	98.0	—		98.7	92.9	79.7	95.6	*	*	*	*	*	92.5	84.4	—	—	—

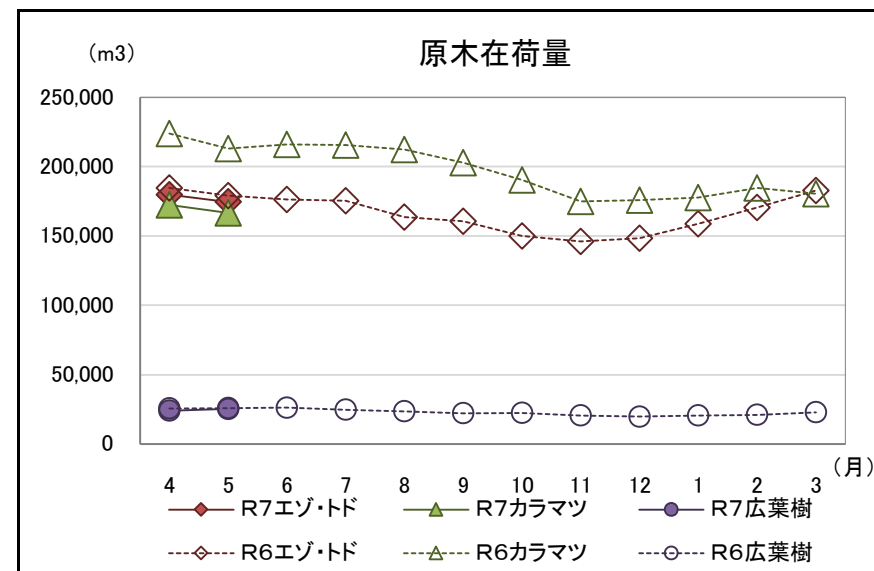
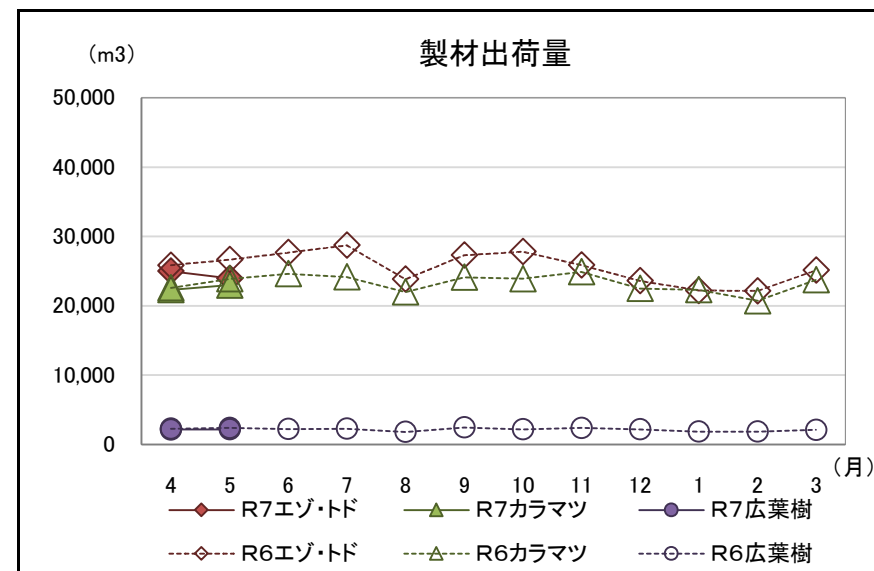
注 「*」の箇所は個人又は法人その他の団体に関する秘密を保護するため、統計数値を公表しない。

北海道水産林務部林業木材課「製材・木材チップ工場動態調査」より

【参考(地域別数量)】

(単位:m3)

		原木 消費量	原木 在荷量	製材 生産量	製材 出荷量	うち移出	製材 在荷量	維持月数	
								原木	製材
エゾマツ・トドマツ	渡島	3,882	5,542	1,863	1,467	669	10,312	1.4	7.0
	檜山	862	3,031	409	488	305	212	3.5	0.4
	胆振	6,427	11,899	3,160	3,131	1,668	2,732	1.9	0.9
	日高	2,444	5,628	949	720	593	1,052	2.3	1.5
	後志・石狩・空知	1,753	1,356	900	835	423	1,268	0.8	1.5
	上川・留萌・宗谷	10,282	45,049	4,834	5,272	2,022	8,300	4.4	1.6
	オホーツク	16,647	56,878	7,767	7,578	3,143	11,277	3.4	1.5
	根室	206	1,105	76	120	0	622	5.4	5.2
	釧路	4,847	18,604	1,528	1,608	0	4,336	3.8	2.7
	十勝	8,051	25,485	3,112	2,726	1,737	7,022	3.2	2.6
合計		55,401	174,577	24,598	23,945	10,560	47,133	3.2	2.0
カラマツ	渡島・檜山	156	855	50	61	23	65	5.5	1.1
	胆振・日高	3,619	14,004	1,587	1,751	1,468	870	3.9	0.5
	後志・石狩・空知	1,755	3,298	778	848	228	462	1.9	0.5
	上川・留萌・宗谷	8,087	28,295	3,675	3,561	2,677	611	3.5	0.2
	オホーツク	12,241	48,024	5,540	5,519	5,000	1,431	3.9	0.3
	根室・釧路	4,402	21,982	1,922	1,892	1,636	540	5.0	0.3
	十勝	20,267	50,066	9,425	9,338	7,928	4,698	2.5	0.5
合計		50,527	166,524	22,977	22,970	18,960	8,677	3.3	0.4
広葉樹	渡島・檜山	442	2,213	171	195	19	948	5.0	4.9
	後志・胆振・日高・石狩・空知	151	599	65	65	0	107	4.0	1.6
	上川・留萌・宗谷	3,670	17,578	1,765	1,734	222	11,682	4.8	6.7
	オホーツク・根室・釧路・十勝	817	4,922	391	179	98	2,993	6	16.7
合計		5,080	25,312	2,392	2,173	339	15,730	5.0	7.2



北海道水産林務部林業木材課「製材・木材チップ工場動態調査」より

2 木材チップ工場動態調査

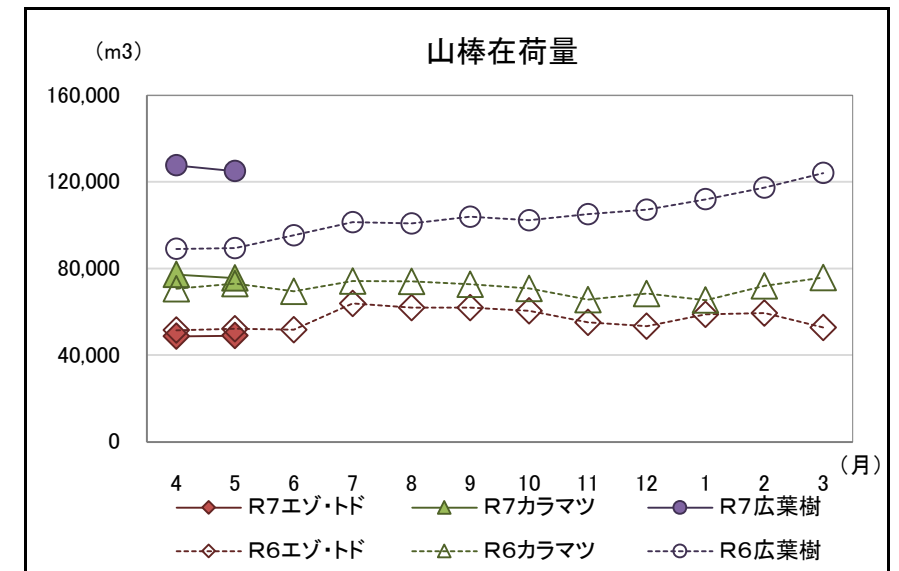
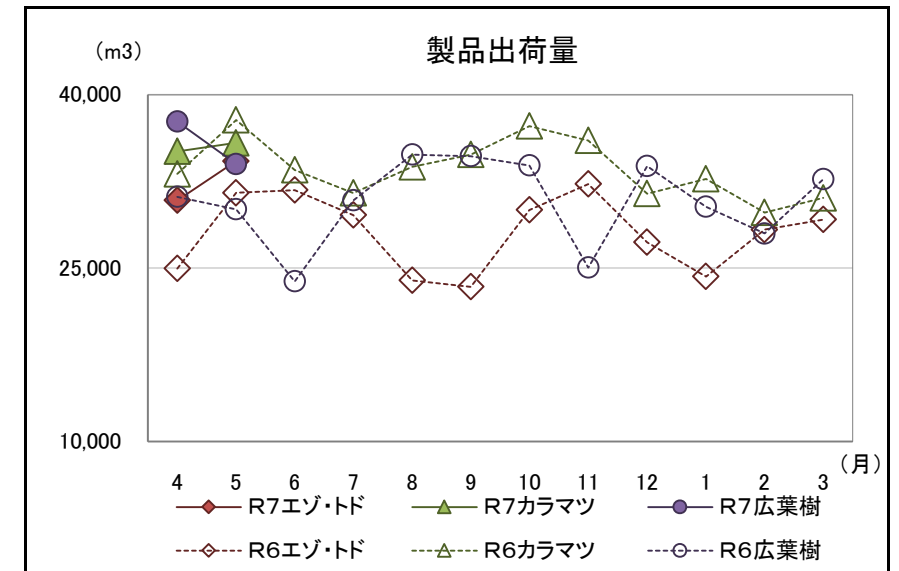
・カラマツの製品出荷量は、前年同月を下回った。

(カラマツ以外の針葉樹108.7%、カラマツ94.7%、広葉樹113.0%)

(単位:m3、%)

		原料消費量	うち山棒*	山棒在荷量	製品生産量	製品出荷量	製品在荷量	原料維持月数
合計 (針葉樹 ＋ 広葉樹)	R7.5	103,813	63,901	249,728	104,150	104,090	354	3.9
	R7.4からの累計	212,944	133,966	－	208,302	207,735	－	－
	前年同月比	104.6	107.6	116.3	104.3	104.7	22.4	－
	前年同月累計比	112.4	121.5	－	108.9	110.1	－	－
針葉樹	R7.5	70,713	32,422	124,696	70,153	70,083	331	3.8
	R7.4からの累計	143,025	67,877	－	136,127	136,044	－	－
	前年同月比	100.8	101.4	99.5	100.6	101.1	21.6	－
	前年同月累計比	109.6	124.2	－	104.7	106.8	－	－
うち カラマツ 以外の 針葉樹	R7.5	34,262	16,531	49,026	34,283	34,249	186	3.0
	R7.4からの累計	71,160	29,832	－	65,142	65,107	－	－
	前年同月比	107.5	125.5	93.9	107.8	108.7	18.2	－
	前年同月累計比	124.7	147.3	－	114.0	115.3	－	－
うち カラマツ	R7.5	36,451	15,891	75,670	35,870	35,834	145	4.8
	R7.4からの累計	71,865	38,045	－	70,985	70,937	－	－
	前年同月比	95.2	84.5	103.5	94.4	94.7	28.4	－
	前年同月累計比	98.0	110.6	－	97.4	99.9	－	－
広葉樹	R7.5	33,100	31,479	125,032	33,997	34,007	23	4.0
	R7.4からの累計	69,919	66,089	－	72,175	71,691	－	－
	前年同月比	113.7	114.9	139.8	113.0	113.0	50.0	－
	前年同月累計比	118.4	118.9	－	117.8	117.0	－	－

*「山棒チップ」とは丸太そのものから生産されるものを指す(製材の残材をチップにしたものを含まない)



北海道水産林務部林業木材課「製材・木材チップ工場動態調査」より

3 合単板工場動態調査

・普通合板の出荷量は前年同月を上回った。

(原木消費量・原木在荷量)

(単位:m3、%)

		合計	輸入材	道産材
原木消費量	R7.5	26,546	1,046	25,500
	R7.4からの累計	52,742	2,161	50,581
	前年同月比	108.7	65.8	111.7
	前年同月累計比	110.0	67.0	113.1
原木在荷量	R7.5	53,975	4,499	49,476
	前年同月比	80.7	108.3	78.8
	原木維持月数	2.0	4.3	1.9

(普通合板)

(単位:4mm換算で千m2、%)

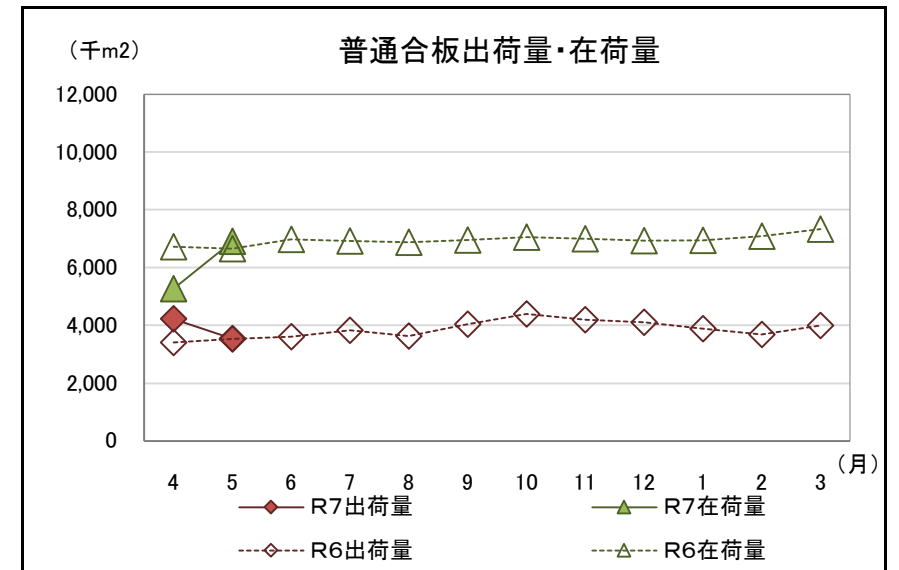
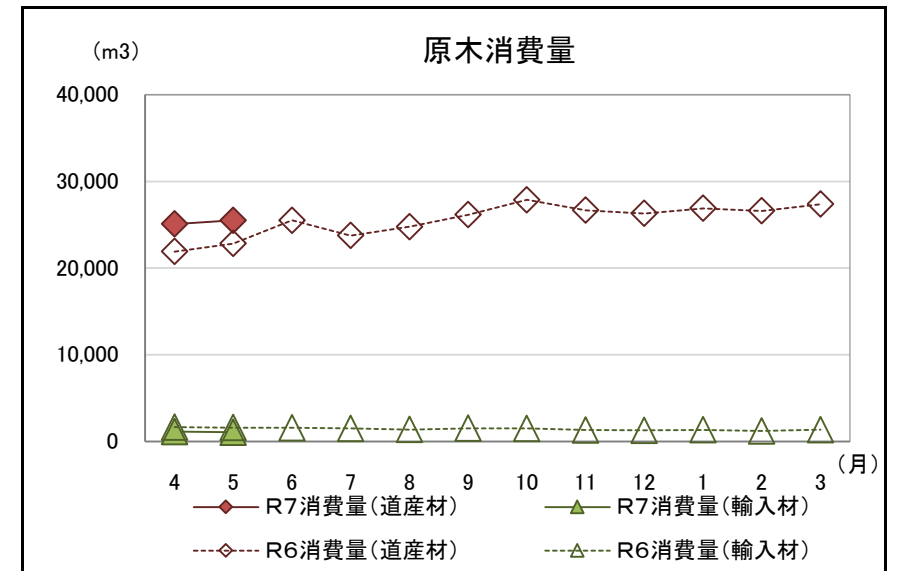
	普通合板 生産量	普通合板出荷量				普通合板 在荷量
		合計	道内	移出	輸出	
R7.5	3,725	3,542	1,003	2,539	0	6,904
R7.4からの累計	7,473	7,763	2,057	5,706	0	-
前年同月比	106.9	100.5	113.0	96.4	-	103.7
前年同月累計比	109.9	112.0	124.9	108.0	-	* 1.9

*は維持月数

(単板・特殊合板生産量)

(単位:単板1mm・合板4mm換算、千m2、%)

	単板合計	普通単板	特殊単板	特殊合板
R7.5	7,707	7,543	164	120
R7.4からの累計	15,523	15,238	285	282
前年同月比	110.6	110.7	108.6	85.7
前年同月累計比	112.8	113.1	100.4	80.6



北海道水産林務部林業木材課「合単板工場動態調査」より

4 新設住宅着工戸数

・新設住宅着工戸数の前年同月比は、木造で43. 6%、非木造で43. 1%、全戸数で43. 4%だった。

【北海道】

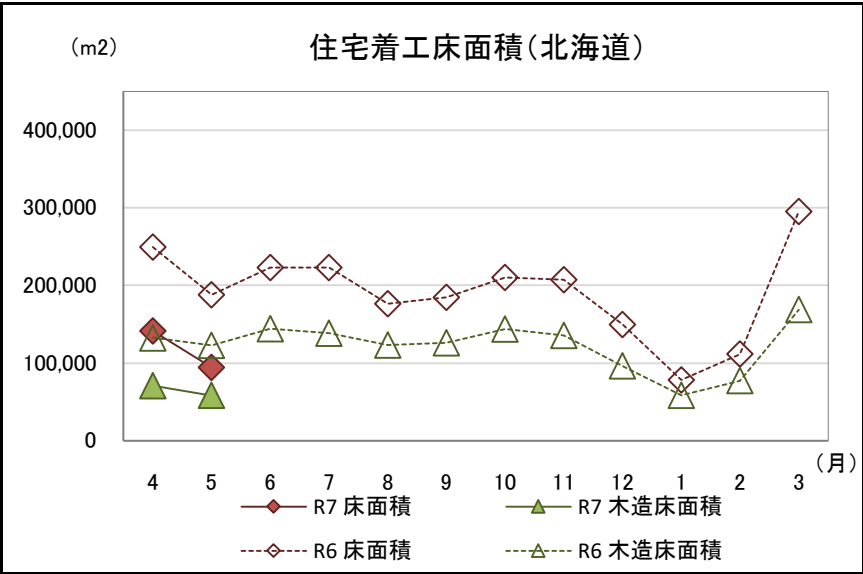
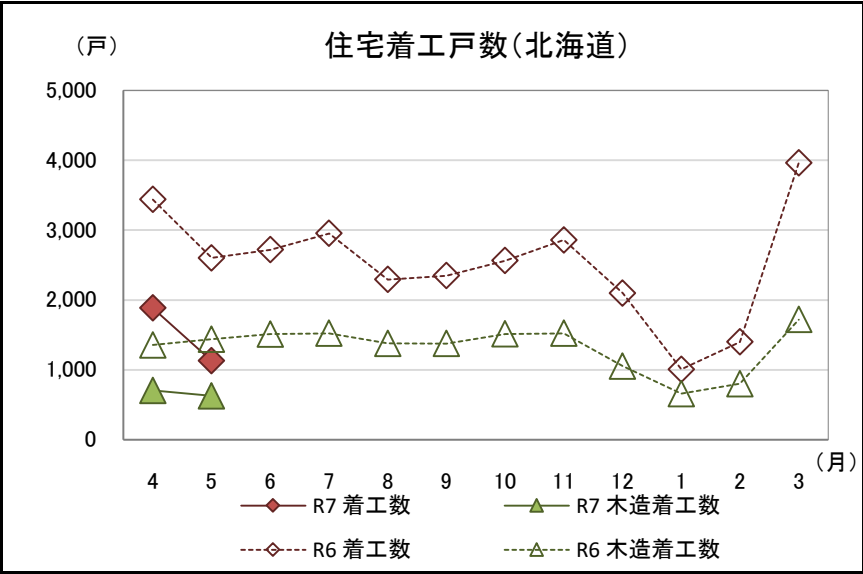
(単位:戸、千m2、%)

区分		合計					木造					非木造
		計	持家	貸家	給与住宅	分譲住宅	計	持家	貸家	給与住宅	分譲住宅	
R7.5	戸数	1,128	399	389	50	290	626	380	132	47	67	502
	床面積	94	43	24	3	24	58	41	8	2	6	36
R7.4からの累計	戸数	3,012	802	1,307	265	638	1,330	755	303	59	213	1,682
	床面積	235	90	72	16	58	129	85	18	3	23	107
前年	戸数	43.4%	57.8%	23.2%	156.3%	142.2%	43.6%	57.8%	21.4%	146.9%	51.1%	43.1%
同月比	床面積	50.1%	52.1%	28.8%	157.9%	130.5%	47.4%	52.0%	29.7%	135.0%	46.5%	55.1%
前年同月	戸数	49.9%	56.6%	33.0%	490.7%	105.8%	47.6%	55.9%	28.1%	109.3%	68.9%	51.8%
累計比	床面積	53.9%	52.7%	34.5%	433.7%	107.6%	50.6%	52.3%	32.4%	70.7%	69.9%	58.4%

(参考:全国)

(単位:戸、千m2、%)

区分		合計					木造					非木造
		計	持家	貸家	給与住宅	分譲住宅	計	持家	貸家	給与住宅	分譲住宅	
R7.5	戸数	43,237	11,920	18,893	500	11,924	24,563	10,273	7,247	142	6,901	18,674
	床面積	3,333	1,335	914	29	1,055	2,151	1,132	310	11	698	1,183
R7.4からの累計	戸数	99,425	25,555	43,832	1,966	28,072	54,220	22,372	16,445	355	15,048	45,205
	床面積	7,510	2,884	2,081	102	2,443	4,722	2,485	695	28	1,513	2,789
前年	戸数	65.6%	69.1%	69.5%	176.7%	56.2%	68.8%	67.4%	70.0%	89.3%	69.6%	61.7%
同月比	床面積	64.1%	68.2%	71.5%	115.8%	54.4%	67.5%	65.8%	68.1%	80.7%	69.8%	58.7%
前年同月	戸数	69.8%	72.8%	70.9%	137.0%	63.6%	72.8%	71.4%	72.7%	110.2%	74.5%	66.5%
累計比	床面積	68.5%	72.1%	70.6%	121.8%	62.0%	71.4%	70.4%	68.6%	93.8%	74.3%	64.0%



国土交通省「住宅着工統計」より

5 主な木材・木製品の輸出入実績

(1) 輸入状況

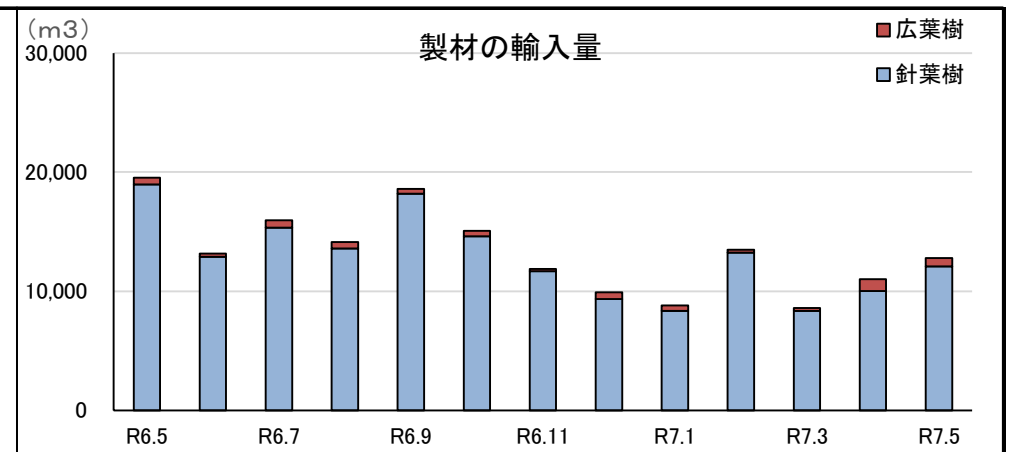
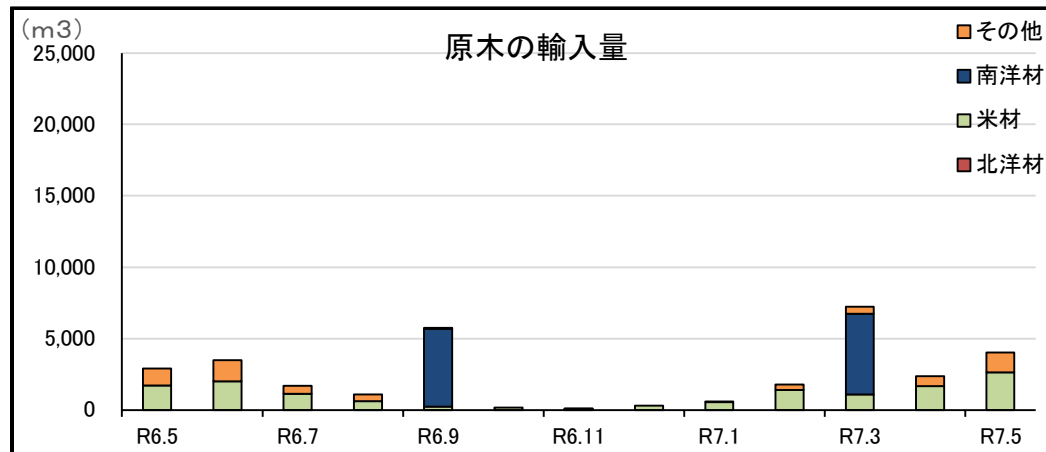
・原木、チップの輸入量が前年同月を上回った。

区分	原木※ ¹ (m3)			製材(m3)			合板(m3)	単板 (千m2)	構造用集成材(m3)	木質 ボード(t)	チップ(t)			その他 木製品(t)
	計	針葉樹	広葉樹	計	針葉樹※ ²	広葉樹					計	針葉樹	広葉樹	
R7.5	4,048	0	4,048	12,812	12,095	717	7,671	542	5,702	766	57,445	118	57,327	6,988
R7.4からの累計	6,427	0	6,427	23,850	22,167	1,683	12,850	1,121	10,161	2,137	88,168	145	88,023	8,808
前年同月比(%)	139.1	-	139.1	65.6	63.7	131.8	111.4	73.6	-	38.1	12,851.2	118.0	16,520.7	91.6
前年同月累計比(%)	128.4	-	128.4	73.5	70.4	173.5	100.3	72.8	-	70.3	110.4	0.5	175.9	32.2

(2) 輸出状況

区分	原木※ ¹ (m3)			製材(m3)			合板(m3)	単板 (m2)	木質 ボード(t)	チップ(t)	その他 木製品(t)
	計	針葉樹	広葉樹	計	針葉樹※ ²	広葉樹					
R7.5	8,917	8,899	18	214	4	210	0	0	0	0	5
R7.4からの累計	12,428	12,378	50	302	8	294	0	7,121	0	0	12
前年同月比(%)	74.2	74.2	112.5	200.0	-	196.3	-	-	-	-	-
前年同月累計比(%)	52.3	52.2	125.0	98.1	-	95.5	-	9.9	0.0	-	-

※1 割材・そま角を含む
※2 鉄道用又は軌道用のまくら木を含む



財務省「貿易統計」より