

木 材 需 給 情 報

☆☆☆ 令和2年3月分確報 ・ 平成31年度計 ☆☆☆

| | | |
|---|--|---|
| 1 | 製材工場動態調査 | 1 |
| | ・広葉樹の製材出荷量は、前年同月を上回った。(エゾマツ・トドマツ76. 0%、カラマツ76. 8%、広葉樹107. 8%) | |
| 2 | 木材チップ工場動態調査 | 3 |
| | ・広葉樹の製品出荷量は、前年同月を上回った。(カラマツ以外の針葉樹86. 9%、カラマツ77. 7%、広葉樹104. 8%) | |
| 3 | 合単板工場動態調査 | 4 |
| | ・普通合板の出荷量は前年同月を下回った。 | |
| 4 | 新設住宅着工戸数(国土交通省「住宅着工統計」令和2年3月) | 5 |
| | ・新設住宅着工戸数の前年同月比は、木造で107. 1%、非木造で84. 4%、全戸数で96. 3%だった。 | |
| 5 | 主な木材・木製品の輸出入実績(財務省「貿易統計」令和2年3月) | 6 |
| | ・丸太、製材の輸入量が前年同月を上回った。 | |

北海道水産林務部林務局 林業木材課 林業金融係

〒060-8588 北海道札幌市中央区北3条西6丁目

TEL 011-206-6578 (内線28-573)

FAX 011-232-1294

E-mail suirin.rinmoku11f@pref.hokkaido.lg.jp

林業木材課データ

検索

1 製材工場動態調査

・広葉樹の製材出荷量は、前年同月を上回った。

(エゾマツ・トドマツ76. 0%、カラマツ76. 8%、広葉樹107. 8%)

(単位:m3、%)

| | | 原木 消費量 | 原木 在荷量 | うち輸入 | 製材 生産量 | 製材 出荷量 | | | | | | | | | | 製材 在荷量 | 維持月数 | |
|-------------------------|------------|-----------|-----------|--------|-----------|-----------|---------|-----------|------------|---------|-------|------------|-------|--------|---------|-----------|------|-----|
| | | | | | | | 建築材 | 集成材 原板 | 梱包・ 仕組板 | パレット | 床板原板 | 家具・ 建具材 | 魚箱 | その他 | うち移出 | | 原木 | 製材 |
| 合計 | R2.3 | 130,705 | 465,717 | 13,906 | 60,293 | 54,924 | 13,909 | 5,718 | 21,975 | 9,039 | 402 | 686 | 304 | 2,890 | 34,946 | 66,586 | 3.6 | 1.2 |
| | H31.4からの累計 | 1,690,302 | - | - | 791,703 | 777,382 | 210,810 | 75,297 | 299,117 | 133,389 | 4,469 | 8,207 | 5,231 | 40,861 | 471,686 | - | - | - |
| | 前年同月比 | 85.5 | 113.0 | 114.1 | 82.6 | 77.6 | 75.6 | 95.5 | 75.5 | 69.8 | 93.5 | 109.1 | 100.7 | 96.1 | 81.9 | 129.2 | - | - |
| | 前年同月累計比 | 92.9 | - | - | 92.2 | 90.5 | 91.3 | 108.7 | 87.6 | 86.7 | 96.4 | 98.8 | 89.2 | 92.1 | 90.9 | - | - | - |
| 針葉樹 | R2.3 | 124,404 | 442,801 | | 57,330 | 52,382 | 13,685 | 5,525 | * | * | * | * | * | 1,961 | 34,584 | 53,879 | 3.6 | 1.0 |
| | H31.4からの累計 | 1,623,943 | - | | 761,042 | 747,885 | 207,167 | 72,896 | * | * | * | * | * | 30,175 | 467,004 | - | - | - |
| | 前年同月比 | 84.5 | 112.8 | | 81.4 | 76.5 | 75.9 | 94.8 | * | * | * | * | * | 88.6 | 81.9 | 135.0 | - | - |
| | 前年同月累計比 | 92.9 | - | | 92.1 | 90.4 | 91.2 | 109.0 | * | * | * | * | * | 92.6 | 90.8 | - | - | - |
| うち エゾマツ ・ トドマツ | R2.3 | 53,747 | 188,228 | | 25,074 | 22,066 | 12,269 | 823 | 5,493 | 1,743 | * | * | 261 | 1,470 | 9,455 | 40,518 | 3.5 | 1.8 |
| | H31.4からの累計 | 706,388 | - | | 333,757 | 324,936 | 183,491 | 14,804 | 72,973 | 24,880 | * | * | 5,097 | 23,445 | 124,805 | - | - | - |
| | 前年同月比 | 85.4 | 116.2 | | 82.2 | 76.0 | 77.0 | 88.1 | 71.3 | 67.7 | * | * | 97.4 | 91.0 | 78.0 | 135.1 | - | - |
| | 前年同月累計比 | 95.1 | - | | 95.2 | 91.8 | 91.2 | 124.9 | 84.5 | 100.6 | * | * | 88.8 | 97.6 | 93.2 | - | - | - |
| うち カラマツ | R2.3 | 65,129 | 239,781 | | 29,866 | 28,322 | 353 | 4,543 | 16,054 | 6,888 | * | * | * | 482 | 23,440 | 11,136 | 3.7 | 0.4 |
| | H31.4からの累計 | 851,553 | - | | 396,372 | 393,114 | 7,951 | 55,912 | 218,679 | 103,897 | * | * | * | 6,099 | 321,579 | - | - | - |
| | 前年同月比 | 82.8 | 111.3 | | 79.9 | 76.8 | 75.2 | 94.6 | 76.9 | 68.5 | * | * | * | 82.8 | 82.1 | 125.9 | - | - |
| | 前年同月累計比 | 90.6 | - | | 89.0 | 88.8 | 97.6 | 103.9 | 88.3 | 83.6 | * | * | * | 75.5 | 89.1 | - | - | - |
| 広葉樹 | R2.3 | 6,301 | 22,916 | | 2,963 | 2,542 | 224 | 193 | * | * | * | * | * | 929 | 362 | 12,707 | 3.6 | 5.0 |
| | H31.4からの累計 | 66,359 | - | | 30,661 | 29,497 | 3,643 | 2,401 | * | * | * | * | * | 10,686 | 4,682 | - | - | - |
| | 前年同月比 | 109.2 | 116.3 | | 116.3 | 107.8 | 61.7 | 121.4 | * | * | * | * | * | 117.3 | 81.7 | 109.5 | - | - |
| | 前年同月累計比 | 94.3 | - | | 96.2 | 94.5 | 98.5 | 99.7 | * | * | * | * | * | 90.6 | 96.7 | - | - | - |

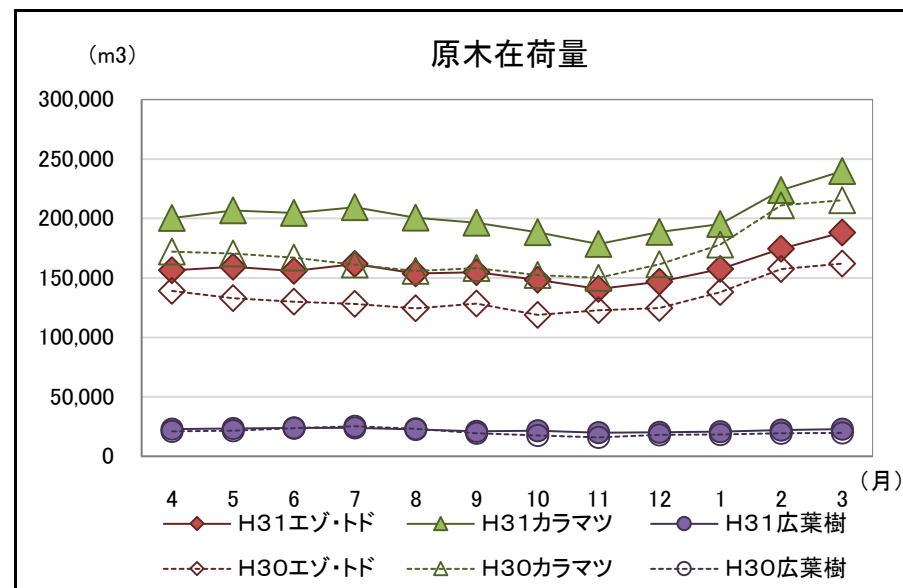
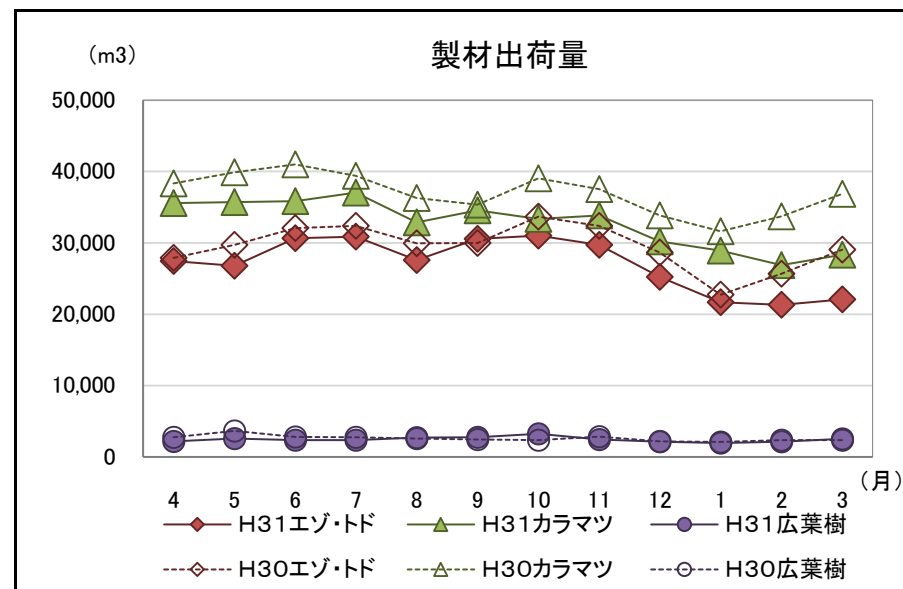
注 「*」の箇所は個人又は法人その他の団体に関する秘密を保護するため、統計数値を公表しない。

北海道水産林務部林業木材課「製材・木材チップ工場動態調査」より

【参考(地域別数量)】

(単位:m3)

| | | 原木 消費量 | 原木 在荷量 | 製材 生産量 | 製材 出荷量 | うち移出 | 製材 在荷量 | 維持月数 | |
|-------------------|----------------|-----------|-----------|-----------|-----------|--------|-----------|------|------|
| | | | | | | | | 原木 | 製材 |
| エゾ マツ・ アカマツ | 渡島 | 4,998 | 10,828 | 2,533 | 1,382 | 568 | 5,738 | 2.2 | 4.2 |
| | 檜山 | 998 | 3,541 | 454 | 367 | 267 | 410 | 3.5 | 1.1 |
| | 胆振 | 8,816 | 17,192 | 4,307 | 3,973 | 1,719 | 5,497 | 2.0 | 1.4 |
| | 日高 | 1,170 | 9,038 | 510 | 584 | 533 | 524 | 7.7 | 0.9 |
| | 後志・石狩・空知 | 1,504 | 6,410 | 780 | 649 | 230 | 1,358 | 4.3 | 2.1 |
| | 上川・留萌・宗谷 | 11,008 | 48,051 | 5,265 | 5,031 | 2,376 | 8,000 | 4.4 | 1.6 |
| | オホーツク | 12,709 | 47,501 | 5,968 | 5,735 | 2,150 | 8,563 | 3.7 | 1.5 |
| | 根室 | 195 | 2,989 | 101 | 47 | 0 | 1,312 | 15.3 | 27.9 |
| | 釧路 | 5,193 | 12,196 | 2,270 | 1,749 | 0 | 4,241 | 2.3 | 2.4 |
| | 十勝 | 7,156 | 30,482 | 2,886 | 2,549 | 1,612 | 4,875 | 4.3 | 1.9 |
| | 合計 | 53,747 | 188,228 | 25,074 | 22,066 | 9,455 | 40,518 | 3.5 | 1.8 |
| カラ マツ | 渡島・檜山 | 303 | 5,959 | 154 | 159 | 82 | 66 | 19.7 | 0.4 |
| | 胆振・日高 | 5,507 | 29,541 | 2,327 | 2,323 | 1,648 | 460 | 5.4 | 0.2 |
| | 後志・石狩・空知 | 1,743 | 3,149 | 820 | 645 | 362 | 474 | 1.8 | 0.7 |
| | 上川・留萌・宗谷 | 10,882 | 35,156 | 4,828 | 4,646 | 3,860 | 906 | 3.2 | 0.2 |
| | オホーツク | 18,067 | 63,381 | 8,185 | 8,247 | 6,951 | 2,320 | 3.5 | 0.3 |
| | 根室・釧路 | 4,199 | 25,523 | 1,926 | 1,680 | 1,507 | 865 | 6.1 | 0.5 |
| | 十勝 | 24,428 | 77,072 | 11,626 | 10,622 | 9,030 | 6,045 | 3.2 | 0.6 |
| | 合計 | 65,129 | 239,781 | 29,866 | 28,322 | 23,440 | 11,136 | 3.7 | 0.4 |
| 広 葉 樹 | 渡島・檜山 | 416 | 1,794 | 178 | 178 | 0 | 23 | 4.3 | 0.1 |
| | 後志・胆振・日高・石狩・空知 | 516 | 1,233 | 203 | 174 | 3 | 149 | 2.4 | 0.9 |
| | 上川・留萌・宗谷 | 3,863 | 14,066 | 1,786 | 1,825 | 193 | 10,461 | 3.6 | 5.7 |
| | オホーツク・根室・釧路・十勝 | 1,506 | 5,823 | 796 | 365 | 166 | 2,074 | 3.9 | 5.7 |
| | 合計 | 6,301 | 22,916 | 2,963 | 2,542 | 362 | 12,707 | 3.6 | 5 |



北海道水産林務部林業木材課「製材・木材チップ工場動態調査」より

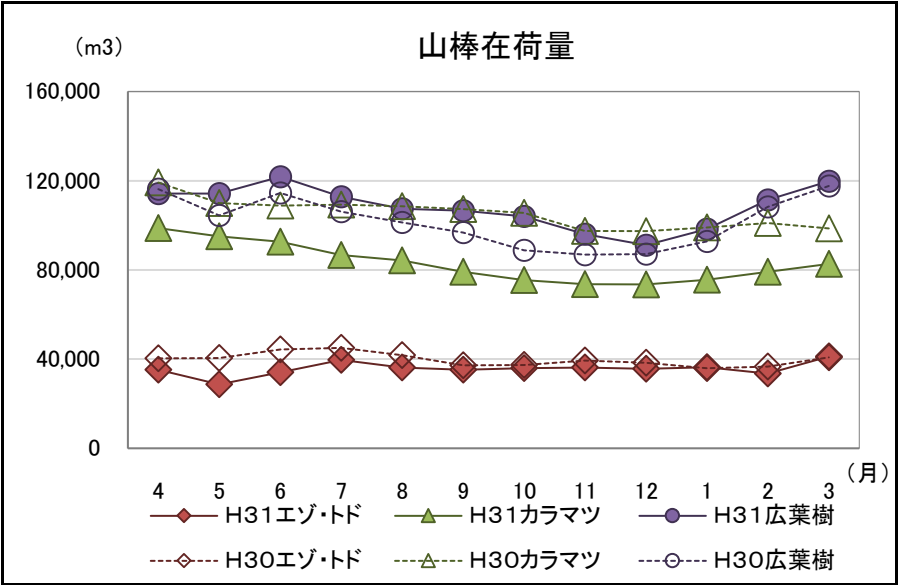
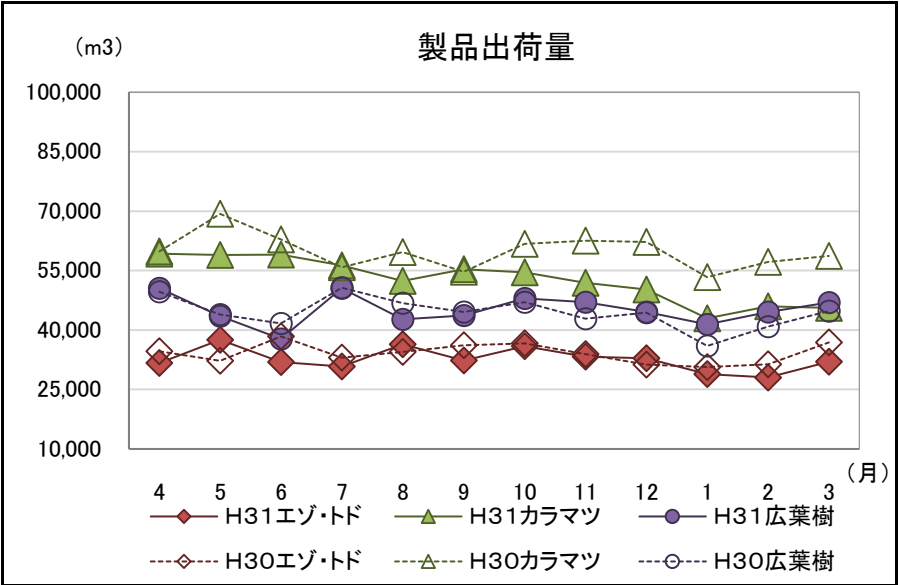
2 木材チップ工場動態調査

・広葉樹の製品出荷量は、前年同月を上回った。

(カラマツ以外の針葉樹86. 9%、カラマツ77. 7%、広葉樹104. 8%)

(単位:m3、%)

| | | 原料消費量 | うち山棒 | 山棒在荷量 | 製品生産量 | 製品出荷量 | 製品在荷量 | 原料維持月数 |
|--------------------------|------------|-----------|---------|---------|-----------|-----------|-------|--------|
| 合計 (針葉樹 + 広葉樹) | R2.3 | 123,358 | 77,879 | 243,579 | 124,629 | 124,538 | 510 | 3.1 |
| | H31.4からの累計 | 1,549,447 | 940,011 | - | 1,565,203 | 1,565,049 | - | - |
| | 前年同月比 | 88.8 | 93.7 | 94.8 | 88.9 | 88.8 | 194.7 | - |
| | 前年同月累計比 | 94.0 | 94.6 | - | 94.3 | 94.3 | - | - |
| 針葉樹 | R2.3 | 77,465 | 34,422 | 123,839 | 77,705 | 77,624 | 445 | 3.6 |
| | H31.4からの累計 | 1,021,778 | 440,716 | - | 1,024,065 | 1,023,952 | - | - |
| | 前年同月比 | 80.9 | 81.8 | 88.9 | 81.4 | 81.3 | 187.0 | - |
| | 前年同月累計比 | 90.5 | 87.7 | - | 90.9 | 90.8 | - | - |
| うち カラマツ 以外の 針葉樹 | R2.3 | 32,072 | 16,488 | 41,155 | 32,158 | 32,015 | 329 | 2.5 |
| | H31.4からの累計 | 391,339 | 168,842 | - | 391,812 | 391,555 | - | - |
| | 前年同月比 | 87.4 | 93.3 | 101.1 | 87.3 | 86.9 | 456.9 | - |
| | 前年同月累計比 | 95.8 | 91.4 | - | 95.7 | 95.6 | - | - |
| うち カラマツ | R2.3 | 45,393 | 17,934 | 82,684 | 45,547 | 45,609 | 116 | 4.6 |
| | H31.4からの累計 | 630,439 | 271,874 | - | 632,253 | 632,397 | - | - |
| | 前年同月比 | 76.8 | 73.4 | 83.8 | 77.7 | 77.7 | 69.9 | - |
| | 前年同月累計比 | 87.5 | 85.5 | - | 88.1 | 88.1 | - | - |
| 広葉樹 | R2.3 | 45,893 | 43,457 | 119,740 | 46,924 | 46,914 | 65 | 2.8 |
| | H31.4からの累計 | 527,669 | 499,295 | - | 541,138 | 541,097 | - | - |
| | 前年同月比 | 106.2 | 106.0 | 101.8 | 104.9 | 104.8 | 270.8 | - |
| | 前年同月累計比 | 101.7 | 101.6 | - | 101.5 | 101.5 | - | - |



北海道水産林務部林業木材課「製材・木材チップ工場動態調査」より

3 合単板工場動態調査

・普通合板の出荷量は前年同月を下回った。

(原木消費量・原木在荷量) (単位: m3、%)

| | | 合計 | 輸入材 | 道産材 |
|-------|------------|---------|--------|---------|
| 原木消費量 | R2.3 | 29,016 | 1,947 | 27,069 |
| | H31.4からの累計 | 376,416 | 26,202 | 350,214 |
| | 前年同月比 | 94.0 | 69.3 | 96.4 |
| | 前年同月累計比 | 98.5 | 74.8 | 100.9 |
| 原木在荷量 | R2.3 | 83,340 | 3,252 | 80,088 |
| | 前年同月比 | 94.8 | 44.0 | 99.5 |
| | 原木維持月数 | 2.9 | 1.7 | 3.0 |

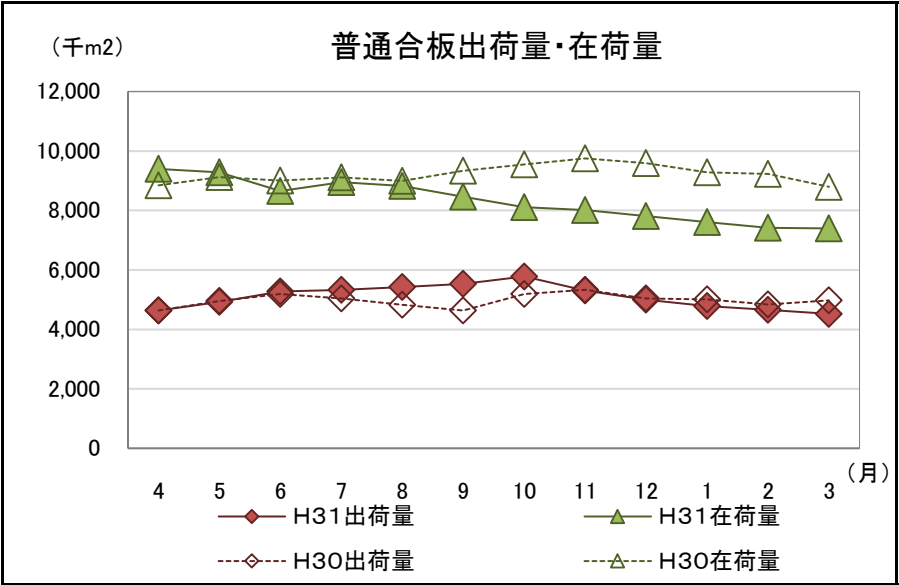
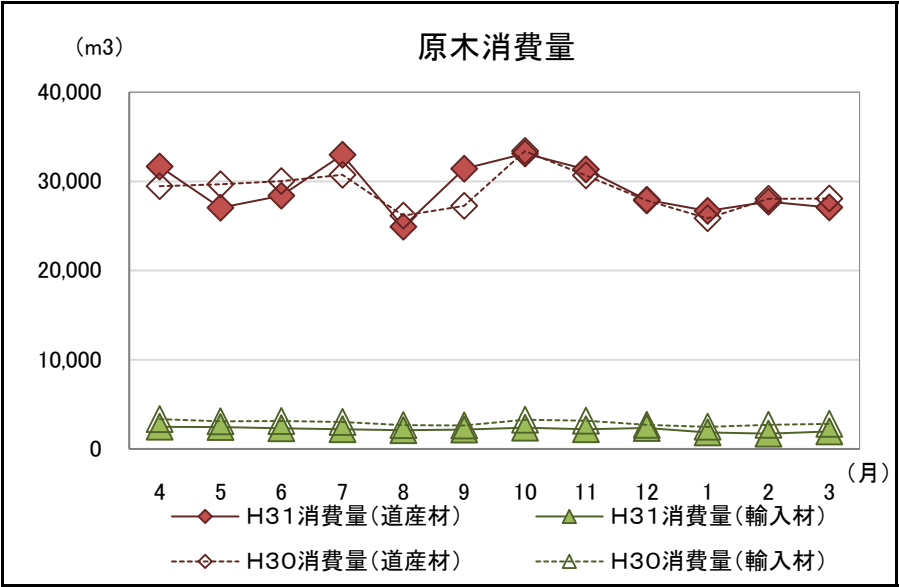
(普通合板) (単位: 4mm換算で千m2、%)

| | 普通合板 生産量 | 普通合板出荷量 | | | | 普通合板 在荷量 |
|------------|-------------|---------|--------|--------|----|-------------|
| | | 合計 | 道内 | 移出 | 輸出 | |
| R2.3 | 4,498 | 4,523 | 1,212 | 3,311 | 0 | 7,396 |
| H31.4からの累計 | 59,888 | 61,163 | 17,972 | 43,191 | 0 | - |
| 前年同月比 | 98.3 | 91.0 | 96.8 | 89.0 | - | 84.1 |
| 前年同月累計比 | 100.0 | 102.5 | 105.1 | 101.5 | - | * 1.6 |

* は維持月数

(単板・特殊合板生産量) (単位: 単板1mm・合板4mm換算、千m2、%)

| | 単板合計 | 普通単板 | 特殊単板 | 特殊合板 |
|------------|---------|---------|-------|-------|
| R2.3 | 8,806 | 8,650 | 156 | 246 |
| H31.4からの累計 | 112,895 | 110,556 | 2,339 | 3,029 |
| 前年同月比 | 101.9 | 102.4 | 79.6 | 98.4 |
| 前年同月累計比 | 102.1 | 102.4 | 87.1 | 97.2 |



北海道水産林務部林業木材課「合単板工場動態調査」より

4 新設住宅着工戸数

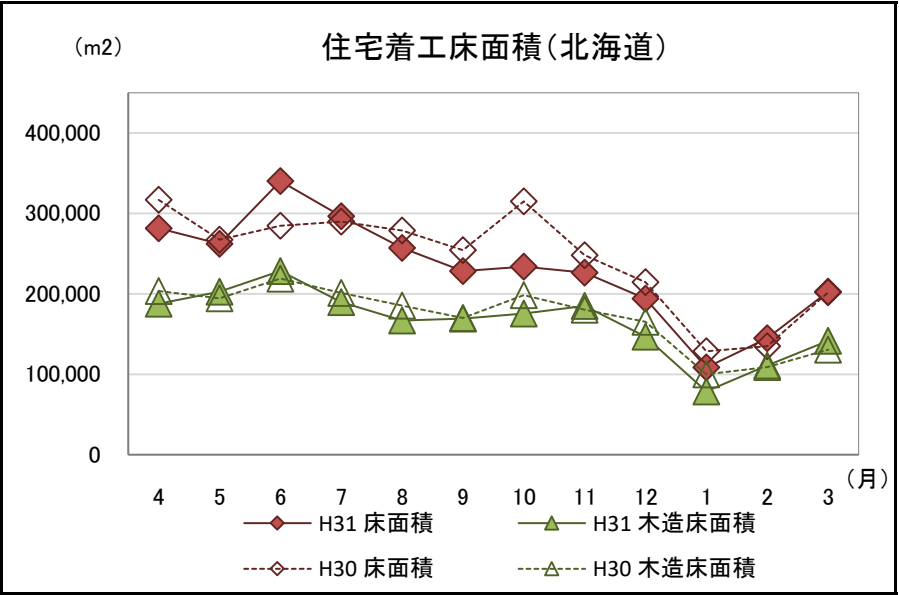
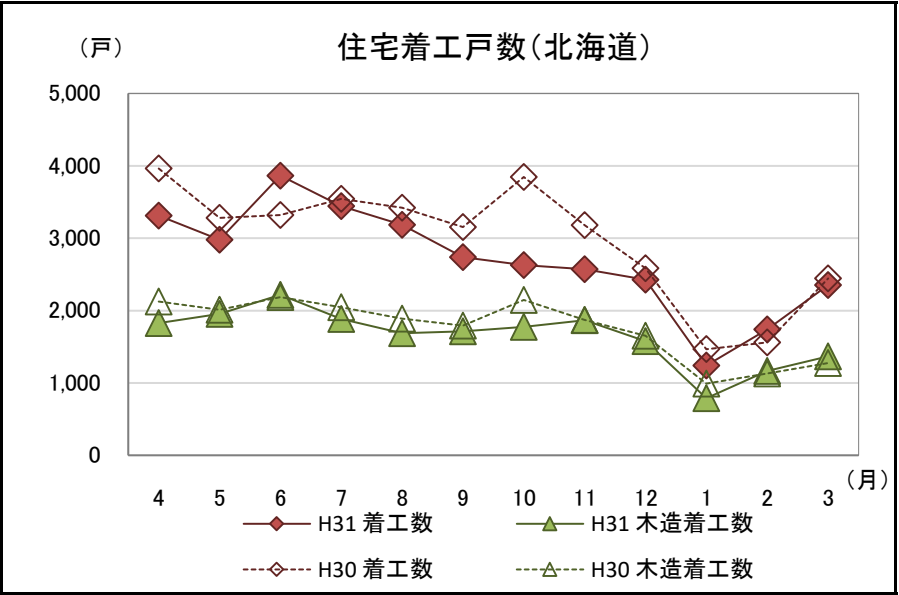
・新設住宅着工戸数の前年同月比は、木造で107.1%、非木造で84.4%、全戸数で96.3%だった。

【北海道】 (単位:戸、千m2、%)

| 区分 | | 合計 | | | | | 木造 | | | | | 非木造 |
|------------|-----|--------|--------|--------|-------|--------|--------|--------|-------|-------|--------|--------|
| | | 計 | 持家 | 貸家 | 給与住宅 | 分譲住宅 | 計 | 持家 | 貸家 | 給与住宅 | 分譲住宅 | |
| R2.3 | 戸数 | 2,352 | 891 | 1,195 | 4 | 262 | 1,368 | 849 | 330 | 1 | 188 | 984 |
| | 床面積 | 203 | 107 | 69 | 0 | 27 | 142 | 102 | 19 | 0 | 20 | 61 |
| H31.4からの累計 | 戸数 | 32,486 | 11,821 | 15,625 | 333 | 4,707 | 19,826 | 11,107 | 5,996 | 198 | 2,525 | 12,660 |
| | 床面積 | 2,776 | 1,444 | 843 | 23 | 465 | 1,983 | 1,353 | 341 | 14 | 276 | 793 |
| 前年 | 戸数 | 96.3% | 107.7% | 98.3% | 80.0% | 66.3% | 107.1% | 108.7% | 93.2% | 25.0% | 136.2% | 84.4% |
| 同月比 | 床面積 | 100.5% | 106.7% | 103.5% | 54.6% | 77.6% | 108.4% | 107.7% | 96.0% | 23.8% | 131.2% | 85.9% |
| 前年同月 | 戸数 | 90.8% | 100.7% | 80.0% | 79.5% | 115.7% | 93.9% | 100.2% | 79.5% | 70.5% | 114.4% | 86.4% |
| 累計比 | 床面積 | 94.6% | 99.9% | 80.9% | 72.7% | 112.0% | 96.4% | 99.3% | 78.8% | 75.3% | 113.0% | 90.3% |

(参考:全国) (単位:戸、千m2、%)

| 区分 | | 合計 | | | | | 木造 | | | | | 非木造 |
|------------|-----|---------|---------|---------|--------|---------|---------|---------|---------|-------|---------|---------|
| | | 計 | 持家 | 貸家 | 給与住宅 | 分譲住宅 | 計 | 持家 | 貸家 | 給与住宅 | 分譲住宅 | |
| R2.3 | 戸数 | 70,729 | 22,327 | 26,545 | 637 | 21,220 | 40,139 | 19,487 | 9,252 | 93 | 11,307 | 30,590 |
| | 床面積 | 5,848 | 2,640 | 1,276 | 54 | 1,878 | 3,886 | 2,283 | 432 | 7 | 1,164 | 1,962 |
| H31.4からの累計 | 戸数 | 883,687 | 283,338 | 334,509 | 6,108 | 259,732 | 513,582 | 245,871 | 122,808 | 1,604 | 143,299 | 370,105 |
| | 床面積 | 73,107 | 33,682 | 15,901 | 407 | 23,116 | 49,496 | 28,907 | 5,703 | 134 | 14,753 | 23,610 |
| 前年 | 戸数 | 92.4% | 99.7% | 93.4% | 144.8% | 83.9% | 96.9% | 100.2% | 89.7% | 71.5% | 98.0% | 87.1% |
| 同月比 | 床面積 | 92.5% | 98.7% | 96.2% | 187.3% | 82.0% | 98.3% | 99.4% | 92.1% | 59.5% | 98.9% | 82.9% |
| 前年同月 | 戸数 | 92.7% | 98.5% | 85.8% | 76.8% | 97.2% | 94.8% | 99.2% | 82.3% | 85.2% | 100.3% | 90.0% |
| 累計比 | 床面積 | 95.5% | 97.8% | 88.3% | 84.5% | 97.8% | 97.7% | 98.5% | 85.9% | 89.4% | 101.4% | 91.1% |



国土交通省「住宅着工統計」より

5 主な木材・木製品の輸出入実績

(1)輸入状況

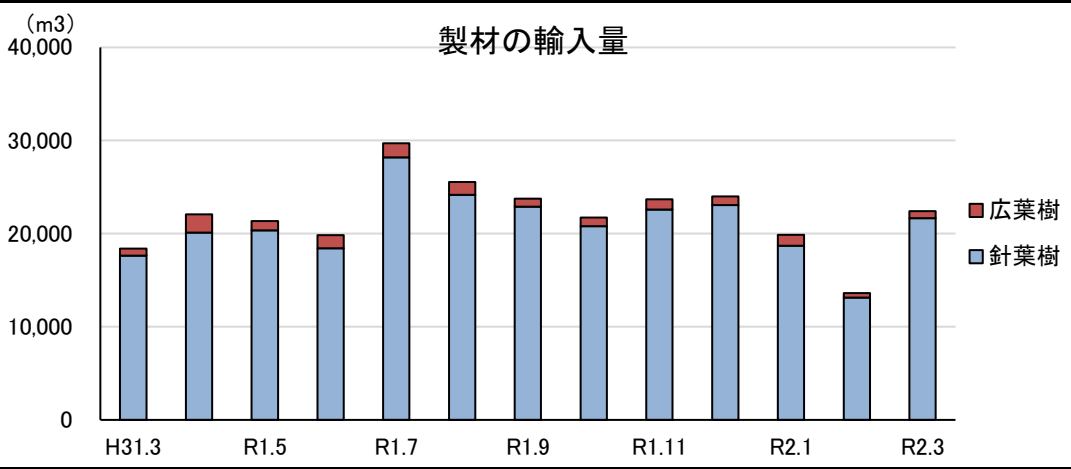
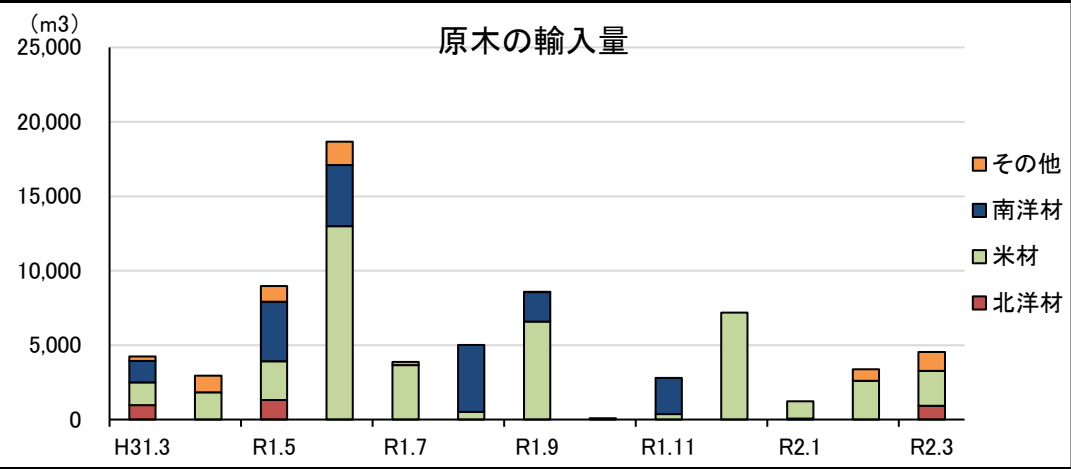
・丸太、製材の輸入量が前年同月を上回った。

| 区分 | 原木※1(m3) | | | 製材(m3) | | | 合板(m3) | 単板(千m2) | 構造用集成材(m3) | 木質ボード(t) | チップ(t) | | | パルプ(t) | 紙及び板紙等(t) | 古紙(t) | その他木製品(t) |
|------------|----------|--------|--------|---------|---------|--------|---------|---------|------------|----------|-----------|---------|---------|--------|-----------|-------|-----------|
| | 計 | 針葉樹 | 広葉樹 | 計 | 針葉樹※2 | 広葉樹 | | | | | 計 | 針葉樹 | 広葉樹 | | | | |
| R2.3 | 4,529 | 0 | 4,529 | 22,412 | 21,656 | 756 | 11,964 | 1,112 | 5,665 | 2,202 | 47,179 | 2 | 47,177 | 8,113 | 1,755 | 0 | 8,625 |
| H31.4からの累計 | 67,239 | 24,276 | 42,963 | 267,581 | 254,086 | 13,495 | 114,902 | 13,035 | 73,591 | 30,840 | 1,029,031 | 167,876 | 861,155 | 87,703 | 26,131 | 2,404 | 101,238 |
| 前年同月比(%) | 107.1 | - | 107.1 | 121.8 | 122.9 | 97.7 | 109.5 | 94.3 | 124.4 | 110.4 | 37.4 | 200.0 | 37.4 | 105.7 | 90.4 | - | 119.7 |
| 前年同月累計比(%) | 92.9 | 105.3 | 87.1 | 88.3 | 87.9 | 96.1 | 84.7 | 84.3 | 92.2 | 94.6 | 87.0 | 109.0 | 83.7 | 81.2 | 127.9 | - | 100.0 |

(2)輸出状況

| 区分 | 原木※1(m3) | | | 製材(m3) | | | 合板(m3) | 単板(m2) | 木質ボード(t) | チップ(t) | パルプ(t) | 古紙(t) | 紙及び板紙等(t) | その他木製品(t) |
|------------|----------|--------|-------|--------|-------|-------|--------|---------|----------|--------|--------|--------|-----------|-----------|
| | 計 | 針葉樹 | 広葉樹 | 計 | 針葉樹※2 | 広葉樹 | | | | | | | | |
| R2.3 | 5,727 | 5,727 | 0 | 174 | 62 | 112 | 17 | 0 | 0 | 0 | 0 | 2,106 | 20,557 | 1 |
| H31.4からの累計 | 47,915 | 47,105 | 810 | 2,153 | 706 | 1,447 | 79 | 182,122 | 459 | 0 | 2,597 | 27,467 | 176,008 | 20 |
| 前年同月比(%) | 74.1 | 76.3 | 0.0 | 142.6 | 119.2 | 160.0 | - | - | 0.0 | - | 0.0 | 73.0 | 110.2 | - |
| 前年同月累計比(%) | 75.1 | 74.5 | 126.2 | 102.0 | 69.8 | 131.8 | 158.0 | 262.0 | 110.0 | - | 19.8 | 47.7 | 83.6 | 82.5 |

※1 割材・そま角を含む
※2 鉄道用又は軌道用のまくら木を含む

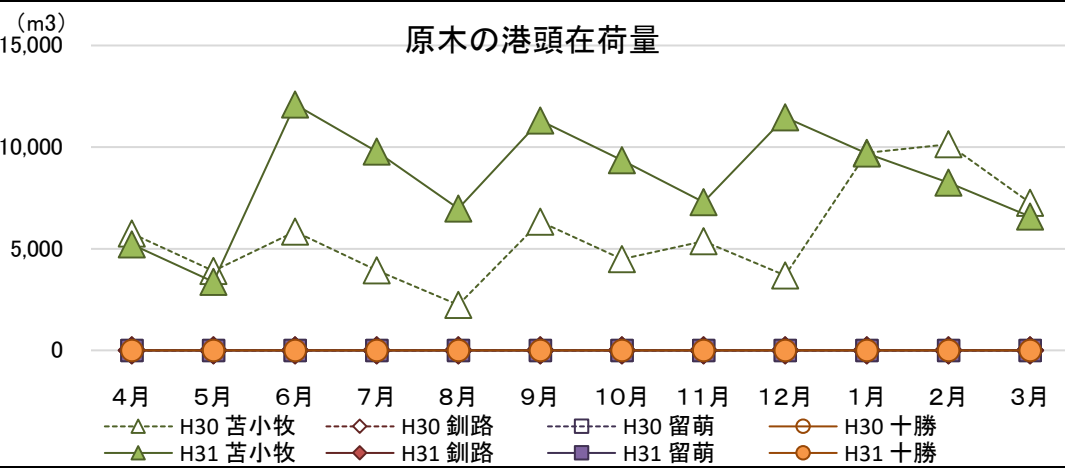


財務省「貿易統計」より

(3)参考資料(道内港湾入荷量・出荷量・在荷量)(コンテナ取扱貨物を除く)

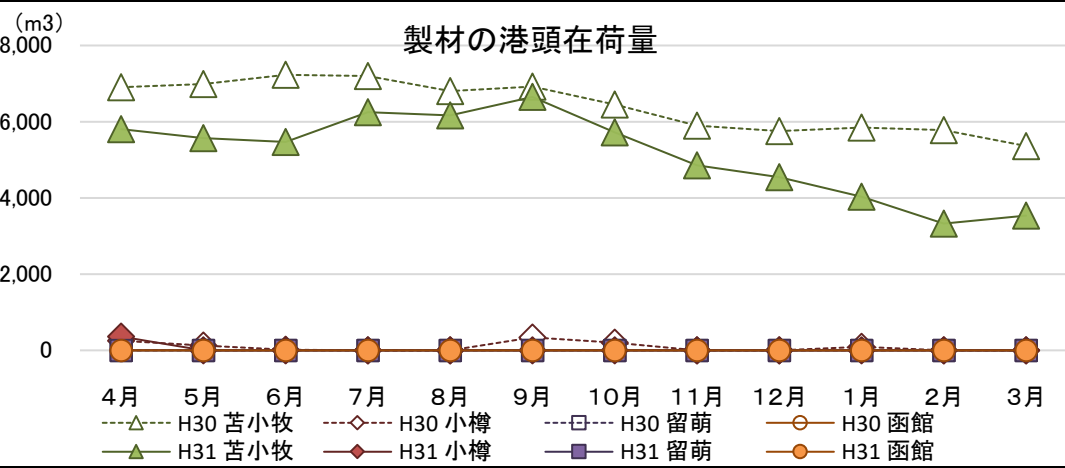
【原木】(単位:m3、%)

| 区分 | | 入荷量 | | | 出荷量 | | | | 月末港頭在荷量 | |
|-----|-----|-------|------------|---------|-------|------------|-------|---------|---------|-------|
| | | R2.3 | H31.4からの累計 | 前年同月累計比 | R2.3 | H31.4からの累計 | 前年同月比 | 前年同月累計比 | R2.3 | 前年同月比 |
| 苫小牧 | 北洋材 | 0 | 0 | 0.0 | 0 | 0 | 0.0 | 0.0 | 0 | - |
| | 米材 | 0 | 23,931 | 105.1 | 1,670 | 24,617 | 71.9 | 106.6 | 6,580 | 90.6 |
| | 南洋材 | 0 | 0 | - | 0 | 0 | - | - | 0 | - |
| | その他 | 0 | 0 | - | 0 | 0 | - | - | 0 | - |
| | 計 | 0 | 23,931 | 100.1 | 1,670 | 24,617 | 58.1 | 101.6 | 6,580 | 90.6 |
| 釧路 | 北洋材 | 0 | 0 | - | 0 | 0 | - | - | 0 | - |
| | 米材 | 0 | 0 | - | 0 | 0 | - | - | 0 | - |
| | 南洋材 | 0 | 0 | - | 0 | 0 | - | - | 0 | - |
| | その他 | 0 | 0 | - | 0 | 0 | - | - | 0 | - |
| | 計 | 0 | 0 | - | 0 | 0 | - | - | 0 | - |
| 留萌 | 北洋材 | 825 | 2,137 | 137.8 | 825 | 2,137 | 104.7 | 137.8 | 0 | - |
| | 米材 | 0 | 0 | - | 0 | 0 | - | - | 0 | - |
| | 南洋材 | 0 | 0 | - | 0 | 0 | - | - | 0 | - |
| | その他 | 0 | 0 | - | 0 | 0 | - | - | 0 | - |
| | 計 | 825 | 2,137 | 137.8 | 825 | 2,137 | 104.7 | 137.8 | 0 | - |
| 十勝 | 北洋材 | 0 | 0 | - | 0 | 0 | - | - | 0 | - |
| | 米材 | 0 | 0 | - | 0 | 0 | - | - | 0 | - |
| | 南洋材 | 6,942 | 24,644 | 128.6 | 6,942 | 24,644 | - | 128.6 | 0 | - |
| | その他 | 0 | 0 | - | 0 | 0 | - | - | 0 | - |
| | 計 | 6,942 | 24,644 | 128.6 | 6,942 | 24,644 | - | 128.6 | 0 | - |
| 合計 | 北洋材 | 825 | 2,137 | 80.0 | 825 | 2,137 | 61.7 | 80.0 | 0 | - |
| | 米材 | 0 | 23,931 | 105.1 | 1,670 | 24,617 | 71.9 | 106.6 | 6,580 | 90.6 |
| | 南洋材 | 6,942 | 24,644 | 128.6 | 6,942 | 24,644 | - | 128.6 | 0 | - |
| | その他 | 0 | 0 | - | 0 | 0 | - | - | 0 | - |
| | 計 | 7,767 | 50,713 | 113.7 | 9,437 | 51,399 | 257.8 | 114.4 | 6,580 | 90.6 |



【製材】(単位:m3、%)

| 区分 | | 入荷量 | | | 出荷量 | | | | 月末港頭在荷量 | |
|-----|-----|------|------------|---------|------|------------|-------|---------|---------|-------|
| | | R2.3 | H31.4からの累計 | 前年同月累計比 | R2.3 | H31.4からの累計 | 前年同月比 | 前年同月累計比 | R2.3 | 前年同月比 |
| 苫小牧 | 北洋材 | 726 | 4,304 | - | 313 | 3,621 | - | - | 683 | - |
| | 米材 | 270 | 7,038 | 64.8 | 455 | 9,155 | 46.9 | 74.7 | 2,855 | 57.4 |
| | 南洋材 | 0 | 203 | 14.1 | 16 | 593 | 5.9 | 55.1 | 0 | 0.0 |
| | その他 | 0 | 0 | - | 0 | 0 | - | - | 0 | - |
| | 計 | 996 | 11,546 | 93.9 | 784 | 13,370 | 63.3 | 100.3 | 3,538 | 66.0 |
| 小樽 | 北洋材 | 0 | 484 | 41.1 | 0 | 484 | - | 35.6 | 0 | - |
| | 米材 | 0 | 0 | - | 0 | 0 | - | - | 0 | - |
| | 南洋材 | 0 | 0 | - | 0 | 0 | - | - | 0 | - |
| | その他 | 0 | 0 | - | 0 | 0 | - | - | 0 | - |
| | 計 | 0 | 484 | 41.1 | 0 | 484 | - | 35.6 | 0 | - |
| 留萌 | 北洋材 | 0 | 0 | 0.0 | 0 | 0 | - | 0.0 | 0 | - |
| | 米材 | 0 | 0 | - | 0 | 0 | - | - | 0 | - |
| | 南洋材 | 0 | 0 | - | 0 | 0 | - | - | 0 | - |
| | その他 | 0 | 0 | - | 0 | 0 | - | - | 0 | - |
| | 計 | 0 | 0 | 0.0 | 0 | 0 | - | 0.0 | 0 | - |
| 函館 | 北洋材 | 0 | 0 | - | 0 | 0 | - | - | 0 | - |
| | 米材 | 0 | 0 | - | 0 | 0 | - | - | 0 | - |
| | 南洋材 | 0 | 0 | - | 0 | 0 | - | - | 0 | - |
| | その他 | 0 | 0 | - | 0 | 0 | - | - | 0 | - |
| | 計 | 0 | 0 | - | 0 | 0 | - | - | 0 | - |
| 合計 | 北洋材 | 726 | 4,789 | 152.0 | 313 | 4,106 | - | 123.2 | 683 | - |
| | 米材 | 270 | 7,038 | 64.8 | 455 | 9,155 | 46.9 | 74.7 | 2,855 | 57.4 |
| | 南洋材 | 0 | 203 | 14.1 | 16 | 593 | 5.9 | 55.1 | 0 | 0.0 |
| | その他 | 0 | 0 | - | 0 | 0 | - | - | 0 | - |
| | 計 | 996 | 12,030 | 77.9 | 784 | 13,854 | 63.3 | 83.1 | 3,538 | 66.0 |



北海道木材輸入懇話会資料より