

木 材 需 給 情 報

☆☆☆ 令和6年4月分確報 ☆☆☆

1	製材工場動態調査	1
	・カラマツの製材出荷量は、前年同月を下回った。(エゾマツ・トドマツ103.1%、カラマツ98.2%、広葉樹120.1%)	
2	木材チップ工場動態調査	3
	・製品出荷量は前年同月を下回った(カラマツ以外の針葉樹84.2%、カラマツ99.5%、広葉樹78.8%)	
3	合単板工場動態調査	4
	・普通合板の出荷量は前年同月を上回った。	
4	新設住宅着工戸数(国土交通省「住宅着工統計」令和6年4月)	5
	・新設住宅着工戸数の前年同月比は、木造で107.4%、非木造で113.4%、全戸数で110.9%だった。	
5	主な木材・木製品の輸出入実績(財務省「貿易統計」令和6年4月)	6
	・製材、チップの輸入量が前年同月を上回った。	

北海道水産林務部林務局 林業木材課 林業金融係

〒060-8588 北海道札幌市中央区北3条西6丁目

TEL 011-206-6578 (内線28-573)

FAX 011-232-1294

E-mail suirin.rinmoku11f@pref.hokkaido.lg.jp

林業木材課データ

検索

1 製材工場動態調査

・カラマツの製材出荷量は、前年同月を下回った。

(エゾマツ・トドマツ103. 1%、カラマツ98. 2%、広葉樹120. 1%)

(単位:m3、%)

		原木 消費量	原木 在荷量	うち輸入	製材 生産量	製材 出荷量	建築材	集成材 原板	梱包・ 仕組板	パレット	床板原板	家具・ 建具材	魚箱	その他	うち移出	製材 在荷量	維持月数	
																	原木	製材
合計	R6.4	121,408	461,376	4,617	54,786	52,309	16,572	4,400	18,093	8,310	601	737	205	3,391	32,501	80,434	3.8	1.5
	R6.4からの累計	121,408	—	—	54,786	52,309	16,572	4,400	18,093	8,310	601	737	205	3,391	32,501	—	—	—
	前年同月比	96.6	102.6	82.9	95.1	100.5	105.4	80.9	100.8	103.6	116.0	139.1	76.8	94.5	104.2	111.5	—	—
	前年同月累計比	96.6	—	—	95.1	100.5	105.4	80.9	100.8	103.6	116.0	139.1	76.8	94.5	104.2	—	—	—
針葉樹	R6.4	116,080	435,719		52,304	50,037	16,142	4,290	*	*	*	*	*	2,867	31,921	66,991	3.8	1.3
	R6.4からの累計	116,080	—		52,304	50,037	16,142	4,290	*	*	*	*	*	2,867	31,921	—	—	—
	前年同月比	96.6	102.5		94.9	99.8	104.3	80.2	*	*	*	*	*	94.7	103.7	109.8	—	—
	前年同月累計比	96.6	—		94.9	99.8	104.3	80.2	*	*	*	*	*	94.7	103.7	—	—	—
うち エゾマツ ・ トドマツ	R6.4	60,591	184,551		27,149	25,832	14,580	650	5,932	2,035	*	*	178	2,277	11,726	49,232	3.0	1.9
	R6.4からの累計	60,591	—		27,149	25,832	14,580	650	5,932	2,035	*	*	178	2,277	11,726	—	—	—
	前年同月比	106.9	90.7		105.6	103.1	107.0	41.4	109.5	112.4	*	*	73.0	99.4	109.7	109.4	—	—
	前年同月累計比	106.9	—		105.6	103.1	107.0	41.4	109.5	112.4	*	*	73.0	99.4	109.7	—	—	—
うち カラマツ	R6.4	51,624	223,828		23,414	22,576	434	3,640	11,731	6,175	*	*	*	581	19,009	8,575	4.3	0.4
	R6.4からの累計	51,624	—		23,414	22,576	434	3,640	11,731	6,175	*	*	*	581	19,009	—	—	—
	前年同月比	97.4	112.6		96.2	98.2	52.2	98.4	98.7	104.8	*	*	*	89.4	103.2	90.5	—	—
	前年同月累計比	97.4	—		96.2	98.2	52.2	98.4	98.7	104.8	*	*	*	89.4	103.2	—	—	—
広葉樹	R6.4	5,328	25,657		2,482	2,272	430	110	*	*	*	*	*	524	580	13,443	4.8	5.9
	R6.4からの累計	5,328	—		2,482	2,272	430	110	*	*	*	*	*	524	580	—	—	—
	前年同月比	96.2	104.2		99.4	120.1	177.0	117.0	*	*	*	*	*	93.4	138.8	120.8	—	—
	前年同月累計比	96.2	—		99.4	120.1	177.0	117.0	*	*	*	*	*	93.4	138.8	—	—	—

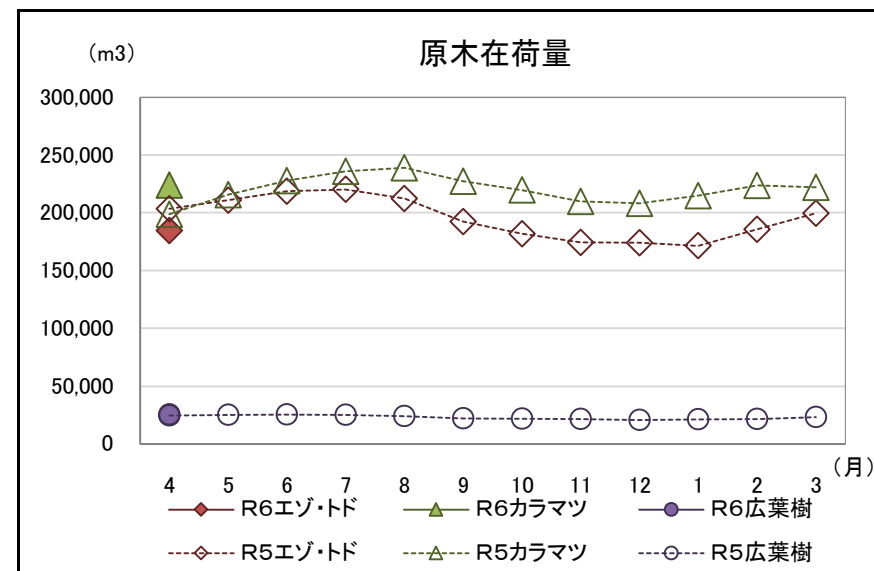
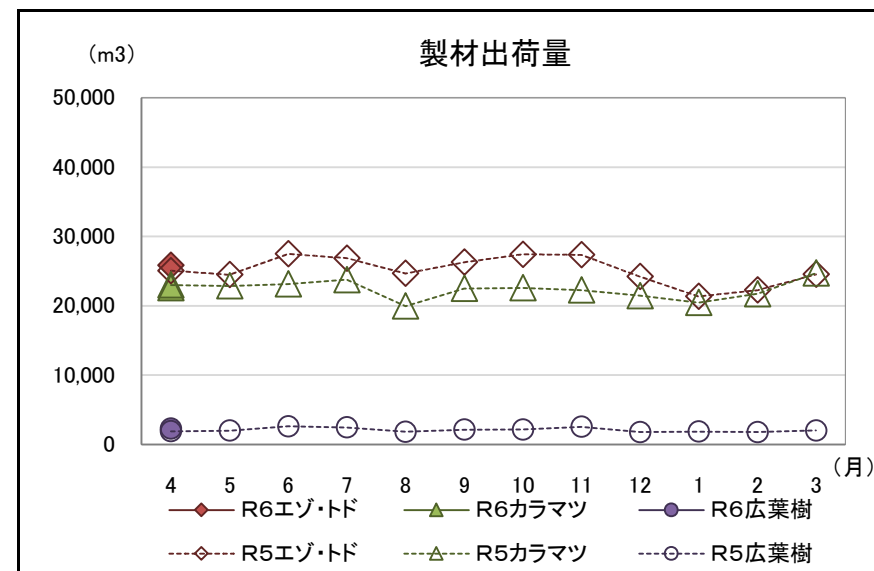
注 「*」の箇所は個人又は法人その他の団体に関する秘密を保護するため、統計数値を公表しない。

北海道水産林務部林業木材課「製材・木材チップ工場動態調査」より

【参考(地域別数量)】

(単位:m3)

		原木 消費量	原木 在荷量	製材 生産量	製材 出荷量	うち移出	製材 在荷量	維持月数	
								原木	製材
エゾマツ・トドマツ	渡島	4,974	7,176	2,429	2,193	828	10,331	1.4	4.7
	檜山	1,114	2,636	470	446	300	577	2.4	1.3
	胆振	7,848	10,424	3,511	3,921	1,929	2,069	1.3	0.5
	日高	2,029	7,060	834	846	604	833	3.5	1.0
	後志・石狩・空知	1,755	1,970	845	696	372	1,639	1.1	2.4
	上川・留萌・宗谷	12,948	47,684	5,996	5,730	2,649	11,954	3.7	2.1
	オホーツク	16,623	58,149	7,721	7,355	3,473	11,114	3.5	1.5
	根室	149	1,591	72	60	0	808	10.7	13.5
	釧路	4,761	20,827	1,810	1,567	0	4,173	4.4	2.7
	十勝	8,390	27,034	3,461	3,018	1,571	5,734	3.2	1.9
合計		60,591	184,551	27,149	25,832	11,726	49,232	3.0	1.9
カラマツ	渡島・檜山	115	3,683	50	49	21	41	32.0	0.8
	胆振・日高	4,163	14,557	1,722	1,526	1,195	1,303	3.5	0.9
	後志・石狩・空知	1,709	6,363	669	584	237	484	3.7	0.8
	上川・留萌・宗谷	8,675	40,830	4,126	3,827	3,118	687	4.7	0.2
	オホーツク	12,498	43,516	5,462	5,175	4,587	1,195	3.5	0.2
	根室・釧路	4,685	32,290	2,117	2,077	1,766	585	6.9	0.3
	十勝	19,779	82,589	9,268	9,338	8,085	4,280	4.2	0.5
合計		51,624	223,828	23,414	22,576	19,009	8,575	4.3	0.4
広葉樹	渡島・檜山	600	2,803	255	284	60	723	4.7	2.5
	後志・胆振・日高・石狩・空知	150	1,354	65	67	0	95	9.0	1.4
	上川・留萌・宗谷	3,941	15,547	1,879	1,670	397	11,973	3.9	7.2
	オホーツク・根室・釧路・十勝	637	5,953	283	251	123	652	9.3	2.6
合計		5,328	25,657	2,482	2,272	580	13,443	4.8	5.9



北海道水産林務部林業木材課「製材・木材チップ工場動態調査」より

2 木材チップ工場動態調査

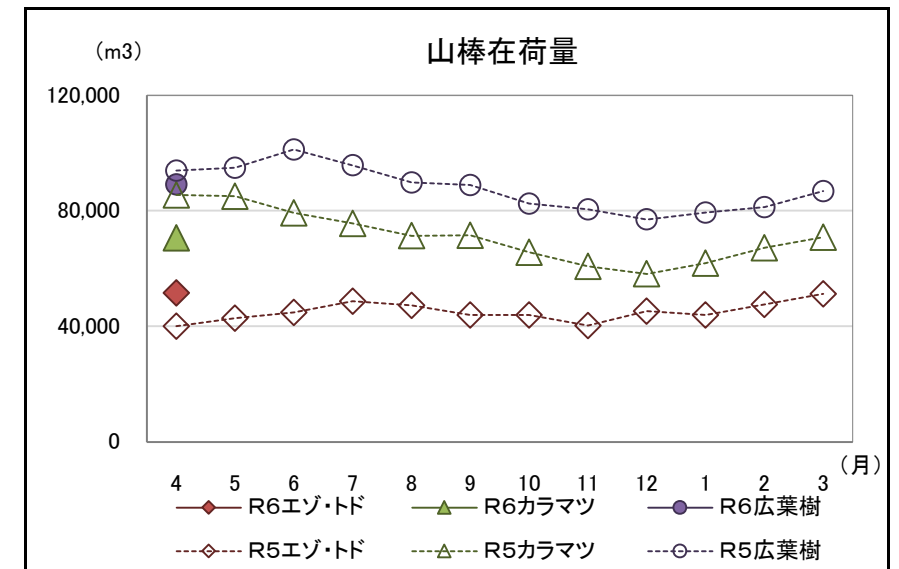
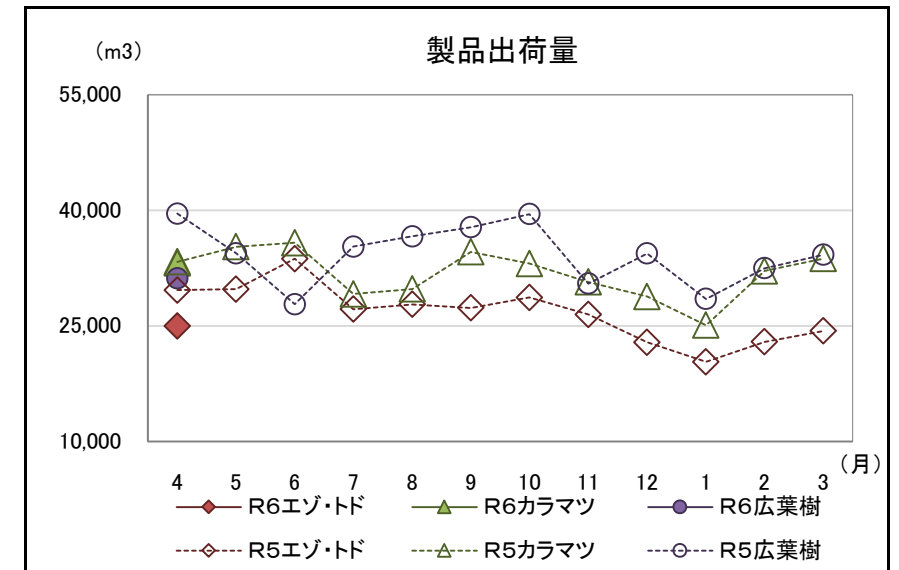
・製品出荷量は前年同月を下回った

(カラマツ以外の針葉樹84. 2%、カラマツ99. 5%、広葉樹78. 8%)

(単位:m3、%)

		原料消費量	うち山棒*	山棒在荷量	製品生産量	製品出荷量	製品在荷量	原料維持月数
合計 (針葉樹 + 広葉樹)	R6.4	90,228	50,874	211,301	91,445	89,279	2,582	4.2
	R6.4からの累計	90,228	50,874	-	91,445	89,279	-	-
	前年同月比	88.5	88.5	96.3	89.2	87.1	149.9	-
	前年同月累計比	88.5	88.5	-	89.2	87.1	-	-
針葉樹	R6.4	60,300	22,691	122,183	60,253	58,107	2,536	5.4
	R6.4からの累計	60,300	22,691	-	60,253	58,107	-	-
	前年同月比	95.2	109.3	97.3	95.8	92.3	148.1	-
	前年同月累計比	95.2	109.3	-	95.8	92.3	-	-
うち カラマツ 以外の 針葉樹	R6.4	25,219	7,078	51,568	25,371	24,954	747	7.3
	R6.4からの累計	25,219	7,078	-	25,371	24,954	-	-
	前年同月比	84.7	90.2	128.7	85.6	84.2	59.8	-
	前年同月累計比	84.7	90.2	-	85.6	84.2	-	-
うち カラマツ	R6.4	35,081	15,613	70,615	34,882	33,153	1,789	4.5
	R6.4からの累計	35,081	15,613	-	34,882	33,153	-	-
	前年同月比	104.6	120.8	82.6	104.8	99.5	386.4	-
	前年同月累計比	104.6	120.8	-	104.8	99.5	-	-
広葉樹	R6.4	29,928	28,183	89,118	31,192	31,172	46	3.2
	R6.4からの累計	29,928	28,183	-	31,192	31,172	-	-
	前年同月比	77.6	76.8	94.9	78.8	78.8	460.0	-
	前年同月累計比	77.6	76.8	-	78.8	78.8	-	-

*「山棒チップ」とは丸太そのものから生産されるものを指す(製材の残材をチップにしたものを含まない)



北海道水産林務部林業木材課「製材・木材チップ工場動態調査」より

3 合単板工場動態調査

・普通合板の出荷量は前年同月を上回った。

(原木消費量・原木在荷量)

(単位:m3、%)

		合計	輸入材	道産材
原木消費量	R6.4	23,544	1,636	21,908
	R6.4からの累計	23,544	1,636	21,908
	前年同月比	102.4	102.5	102.4
	前年同月累計比	102.4	102.5	102.4
原木在荷量	R6.4	66,729	3,872	62,857
	前年同月比	103.1	103.1	103.1
	原木維持月数	2.8	2.4	2.9

(普通合板)

(単位:4mm換算で千m2、%)

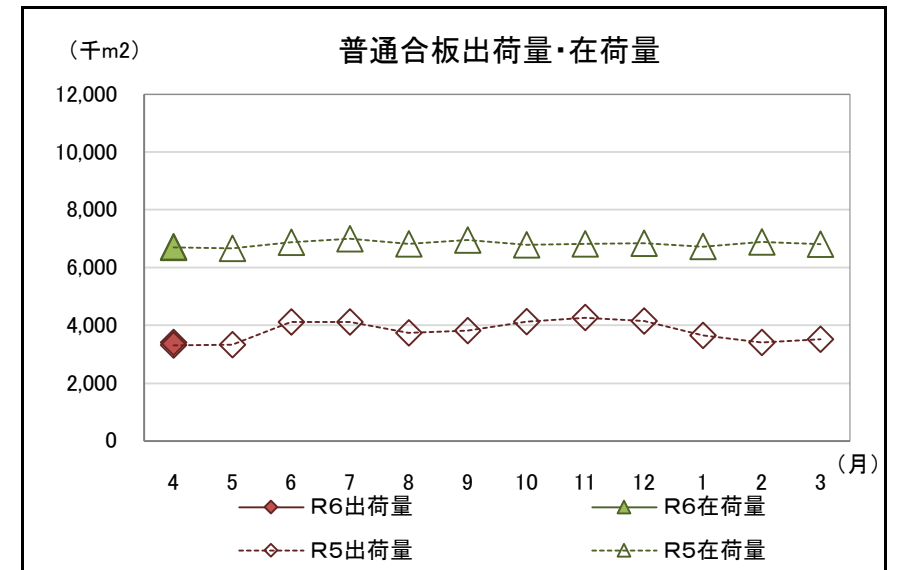
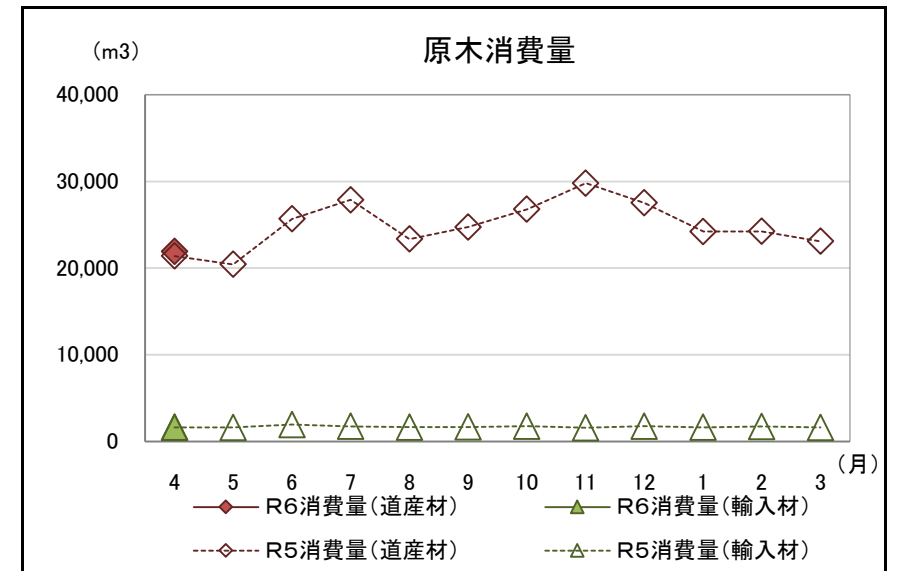
	普通合板 生産量	普通合板出荷量				普通合板 在荷量
		合計	道内	移出	輸出	
R6.4	3,314	3,408	759	2,649	0	6,719
R6.4からの累計	3,314	3,408	759	2,649	0	-
前年同月比	100.1	102.9	99.0	104.0	-	100.3
前年同月累計比	100.1	102.9	99.0	104.0	-	* 2

* は維持月数

(単板・特殊合板生産量)

(単位:単板1mm・合板4mm換算、千m2、%)

	単板合計	普通単板	特殊単板	特殊合板
R6.4	6,790	6,657	133	210
R6.4からの累計	6,790	6,657	133	210
前年同月比	98.5	98.6	94.3	115.4
前年同月累計比	98.5	98.6	94.3	115.4



北海道水産林務部林業木材課「合単板工場動態調査」より

4 新設住宅着工戸数

・新設住宅着工戸数の前年同月比は、木造で107.4%、非木造で113.4%、全戸数で110.9%だった。

【北海道】

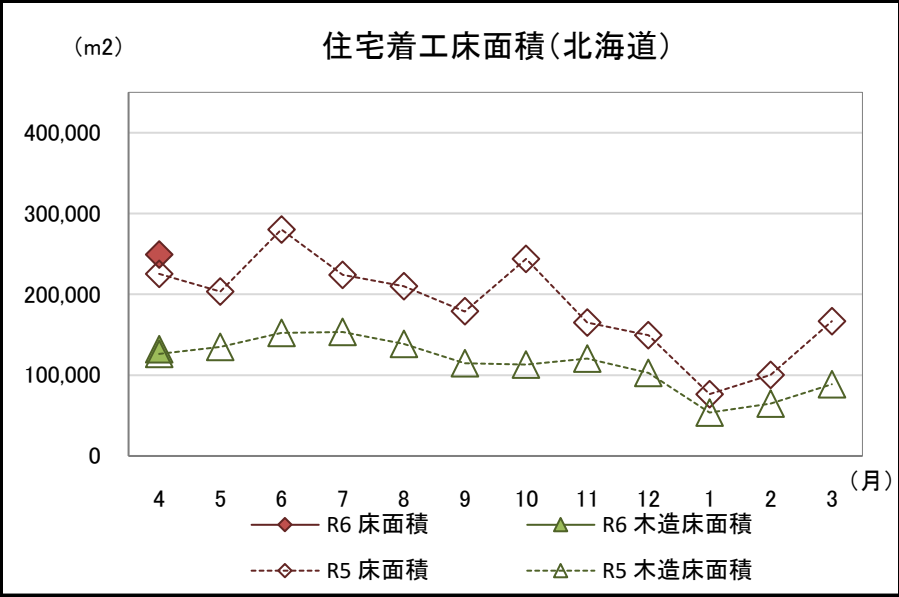
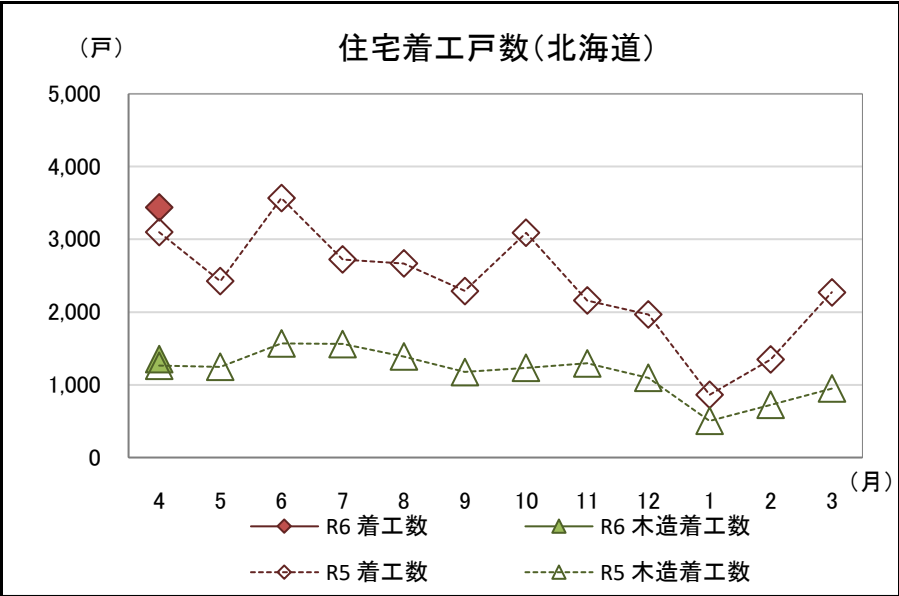
(単位:戸、千m²、%)

区分		合計					木造					非木造
		計	持家	貸家	給与住宅	分譲住宅	計	持家	貸家	給与住宅	分譲住宅	
R6.4	戸数	3,438	728	2,289	22	399	1,355	693	462	22	178	2,083
	床面積	249	87	125	2	35	132	83	27	2	20	117
R6.4からの累計	戸数	3,438	728	2,289	22	399	1,355	693	462	22	178	2,083
	床面積	249	87	125	2	35	132	83	27	2	20	117
前年	戸数	110.9%	96.4%	122.1%	73.3%	90.7%	107.4%	97.5%	144.8%	78.6%	87.3%	113.4%
同月比	床面積	110.5%	97.8%	137.0%	110.3%	81.3%	104.6%	98.8%	146.0%	127.2%	89.5%	118.1%
前年同月	戸数	110.9%	96.4%	122.1%	73.3%	90.7%	107.4%	97.5%	144.8%	78.6%	87.3%	113.4%
累計比	床面積	110.5%	97.8%	137.0%	110.3%	81.3%	104.6%	98.8%	146.0%	127.2%	89.5%	118.1%

(参考:全国)

(単位:戸、千m²、%)

区分		合計					木造					非木造
		計	持家	貸家	給与住宅	分譲住宅	計	持家	貸家	給与住宅	分譲住宅	
R6.4	戸数	76,582	17,877	34,598	1,152	22,955	38,806	16,080	12,270	163	10,293	37,776
	床面積	5,766	2,041	1,668	59	1,999	3,424	1,812	557	16	1,038	2,343
R6.4からの累計	戸数	76,582	17,877	34,598	1,152	22,955	38,806	16,080	12,270	163	10,293	37,776
	床面積	5,766	2,041	1,668	59	1,999	3,424	1,812	557	16	1,038	2,343
前年	戸数	113.9%	96.1%	120.6%	431.5%	116.5%	104.4%	96.6%	145.7%	129.4%	85.9%	125.6%
同月比	床面積	109.1%	95.2%	122.5%	248.0%	114.0%	97.7%	95.8%	145.7%	131.4%	85.2%	131.7%
前年同月	戸数	113.9%	96.1%	120.6%	431.5%	116.5%	104.4%	96.6%	145.7%	129.4%	85.9%	125.6%
累計比	床面積	109.1%	95.2%	122.5%	248.0%	114.0%	97.7%	95.8%	145.7%	131.4%	85.2%	131.7%



国土交通省「住宅着工統計」より

5 主な木材・木製品の輸出入実績

(1) 輸入状況

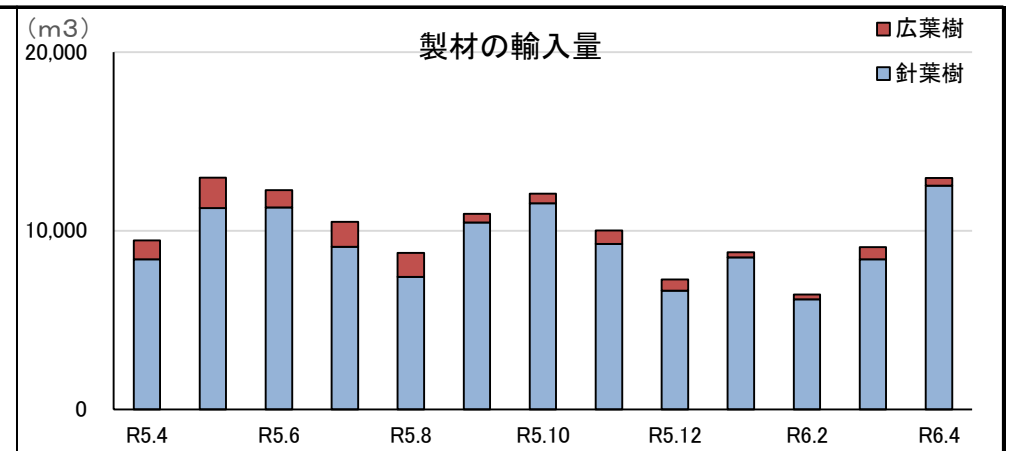
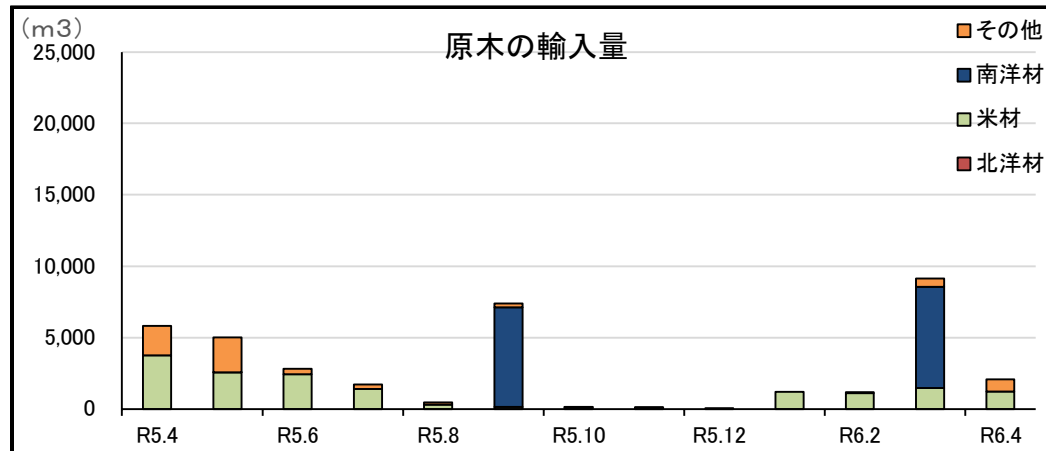
・製材、チップの輸入量が前年同月を上回った。

区分	原木※ ¹ (m3)			製材(m3)			合板(m3)	単板 (千m2)	構造用集成材(m3)	木質 ボード(t)	チップ(t)			その他 木製品(t)
	計	針葉樹	広葉樹	計	針葉樹※ ²	広葉樹					計	針葉樹	広葉樹	
R6.4	2,096	0	2,096	12,941	12,515	426	5,924	803	1,960	1,031	79,407	29,725	49,682	23,608
R6.4からの累計	2,096	0	2,096	12,941	12,515	426	5,924	803	1,960	1,031	79,407	29,725	49,682	22,662
前年同月比(%)	35.9	-	35.9	136.7	148.7	40.6	141.2	151.4	-	134.1	189.2	161.1	211.2	152.5
前年同月累計比(%)	35.9	-	35.9	136.7	148.7	40.6	141.2	151.4	-	134.1	189.2	161.1	211.2	152.5

(2) 輸出状況

区分	原木※ ¹ (m3)			製材(m3)			合板(m3)	単板 (m2)	木質 ボード(t)	チップ(t)	その他 木製品(t)
	計	針葉樹	広葉樹	計	針葉樹※ ²	広葉樹					
R6.4	11,744	11,720	24	201	0	201	0	72,229	13	0	0
R6.4からの累計	11,744	11,720	24	201	0	201	0	72,229	13	0	0
前年同月比(%)	216.3	215.8	-	116.9	-	116.9	-	-	-	-	0.0
前年同月累計比(%)	216.3	215.8	-	116.9	-	116.9	-	-	-	-	0.0

※¹ 割材・そま角を含む
※² 鉄道用又は軌道用の
まくら木を含む



財務省「貿易統計」より

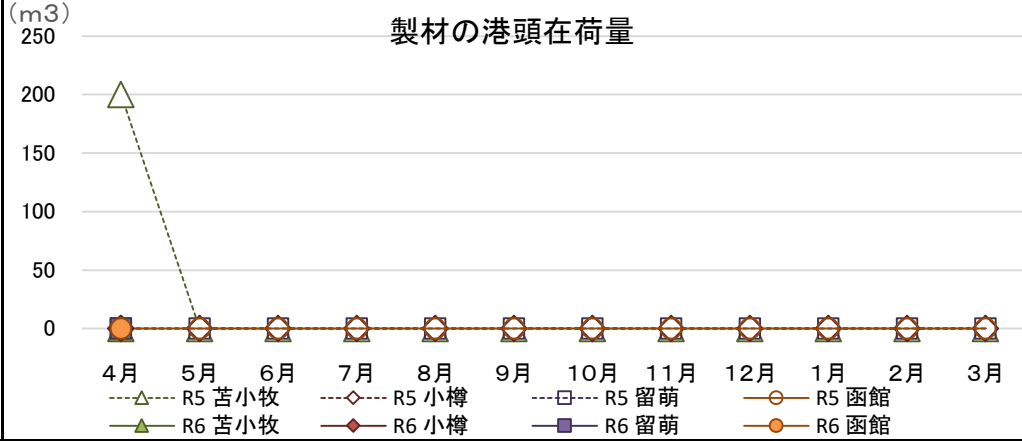
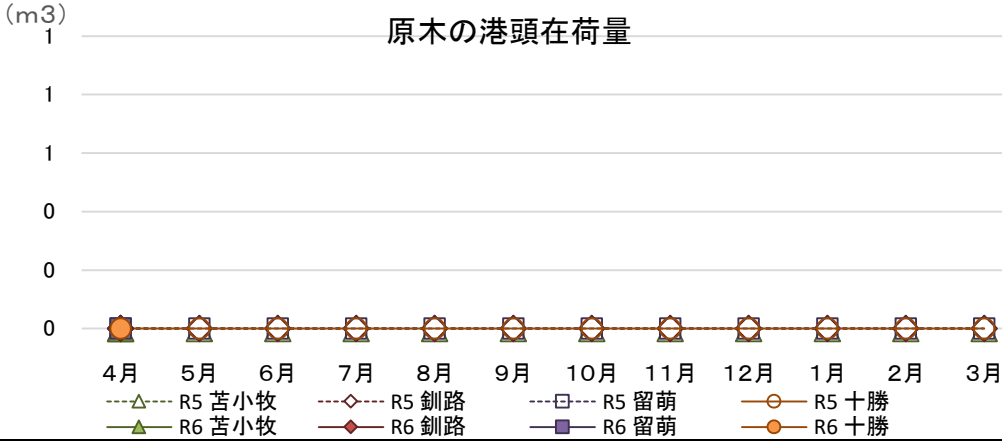
(3)参考資料(道内港湾入荷量・出荷量・在荷量)(コンテナ取扱貨物を除く)

【原木】

(単位:m3、%)【製材】

(単位:m3、%)

区分	入荷量				出荷量				月末港頭在荷量	
	R6.4	R6.4からの累計	前年同月累計比		R6.4	R6.4からの累計	前年同月比	前年同月累計比	R6.4	前年同月比
苫小牧	北洋材	0	0	-	0	0	-	-	0	-
	米材	0	0	-	0	0	-	-	0	-
	南洋材	0	0	-	0	0	-	-	0	-
	その他	0	0	-	0	0	-	-	0	-
	計	0	0	-	0	0	-	-	0	-
釧路	北洋材	0	0	-	0	0	-	-	0	-
	米材	0	0	-	0	0	-	-	0	-
	南洋材	0	0	-	0	0	-	-	0	-
	その他	0	0	-	0	0	-	-	0	-
	計	0	0	-	0	0	-	-	0	-
留萌	北洋材	0	0	-	0	0	-	-	0	-
	米材	0	0	-	0	0	-	-	0	-
	南洋材	0	0	-	0	0	-	-	0	-
	その他	0	0	-	0	0	-	-	0	-
	計	0	0	-	0	0	-	-	0	-
十勝	北洋材	0	0	-	0	0	-	-	0	-
	米材	0	0	-	0	0	-	-	0	-
	南洋材	0	0	-	0	0	-	-	0	-
	その他	0	0	-	0	0	-	-	0	-
	計	0	0	-	0	0	-	-	0	-
合計	北洋材	0	0	-	0	0	-	-	0	-
	米材	0	0	-	0	0	-	-	0	-
	南洋材	0	0	-	0	0	-	-	0	-
	その他	0	0	-	0	0	-	-	0	-
	計	0	0	-	0	0	-	-	0	-



北海道木材輸入懇話会資料より