

木 材 需 給 情 報

☆☆☆ 令和6年7月分確報 ☆☆☆

1	製材工場動態調査	1
	・広葉樹の製材出荷量は、前年同月を下回った。(エゾマツ・トドマツ106. 9%、カラマツ101. 6%、広葉樹92. 5%)	
2	木材チップ工場動態調査	3
	・広葉樹の製品出荷量は、前年同月を下回った。(カラマツ以外の針葉樹108. 9%、カラマツ108. 1%、広葉樹87. 5%)	
3	合単板工場動態調査	4
	・普通合板の出荷量は前年同月を下回った。	
4	新設住宅着工戸数(国土交通省「住宅着工統計」令和6年7月)	5
	・新設住宅着工戸数の前年同月比は、木造で97. 6%、非木造で122. 8%、全戸数で108. 3%だった。	
5	主な木材・木製品の輸出入実績(財務省「貿易統計」令和6年7月)	6
	・製材の輸入量が前年同月を上回った。	

北海道水産林務部林務局 林業木材課 林業金融係

〒060-8588 北海道札幌市中央区北3条西6丁目

TEL 011-206-6578 (内線28-573)

FAX 011-232-1294

E-mail suirin.rinmoku11f@pref.hokkaido.lg.jp

林業木材課データ

検索

1 製材工場動態調査

・広葉樹の製材出荷量は、前年同月を下回った。

(エゾマツ・トドマツ106. 9%、カラマツ101. 6%、広葉樹92. 5%)

(単位:m3、%)

		原木 消費量	原木 在荷量	うち輸入	製材 生産量	製材 出荷量	建築材	集成材 原板	梱包・ 仕組板	パレット	床板原板	家具・ 建具材	魚箱	その他	うち移出	製材 在荷量	維持月数	
																	原木	製材
合計	R6.7	127,534	443,871	6,046	57,485	56,793	19,051	5,562	17,829	8,126	601	878	292	4,454	32,907	81,506	3.5	1.4
	R6.4からの累計	493,694	—	—	224,134	219,507	70,734	21,449	72,889	32,722	2,197	3,124	973	15,419	131,928	—	—	—
	前年同月比	110.2	87.3	83.8	109.3	103.0	110.5	88.7	103.2	103.8	87.0	102.0	104.3	95.0	109.4	110.5	—	—
	前年同月累計比	101.7	—	—	100.8	102.9	107.9	98.2	104.7	101.6	91.4	100.7	89.1	88.0	108.3	—	—	—
針葉樹	R6.7	122,754	419,038		55,325	54,521	18,723	5,423	*	*	*	*	*	3,919	32,417	67,951	3.4	1.2
	R6.4からの累計	473,440	—		214,706	210,388	69,255	20,933	*	*	*	*	*	13,176	129,996	—	—	—
	前年同月比	111.3	86.7		110.6	103.5	111.7	88.6	*	*	*	*	*	95.1	110.1	109.3	—	—
	前年同月累計比	102.0	—		101.1	102.9	108.2	98.1	*	*	*	*	*	85.9	108.5	—	—	—
うち エゾマツ ・ トドマツ	R6.7	64,107	175,407		29,187	28,710	17,075	669	5,827	1,616	*	*	288	3,074	11,835	50,053	2.7	1.7
	R6.4からの累計	248,222	—		111,779	108,852	63,024	3,737	23,474	7,022	*	*	925	10,163	47,304	—	—	—
	前年同月比	111.7	79.6		111.8	106.9	111.6	50.7	107.1	98.9	*	*	104.7	119.0	115.3	109.4	—	—
	前年同月累計比	105.3	—		104.7	104.8	109.0	69.6	110.7	96.4	*	*	88.3	99.0	113.5	—	—	—
うち カラマツ	R6.7	55,568	215,414		24,895	24,140	492	4,726	11,750	6,264	*	*	*	814	19,529	9,246	3.9	0.4
	R6.4からの累計	211,696	—		97,016	95,207	2,102	17,168	47,925	24,968	*	*	*	2,891	78,161	—	—	—
	前年同月比	114.5	91.3		113.1	101.6	103.4	104.5	104.1	105.0	*	*	*	55.5	109.9	113.9	—	—
	前年同月累計比	105.0	—		104.4	102.7	97.0	111.2	103.8	104.1	*	*	*	59.8	108.3	—	—	—
広葉樹	R6.7	4,780	24,833		2,160	2,272	328	139	*	*	*	*	*	535	490	13,555	5.2	6.0
	R6.4からの累計	20,254	—		9,428	9,119	1,479	516	*	*	*	*	*	2,243	1,932	—	—	—
	前年同月比	87.4	97.9		83.7	92.5	67.9	92.1	*	*	*	*	*	94.1	78.9	117.0	—	—
	前年同月累計比	95.1	—		94.4	101.9	96.8	102.0	*	*	*	*	*	102.6	98.2	—	—	—

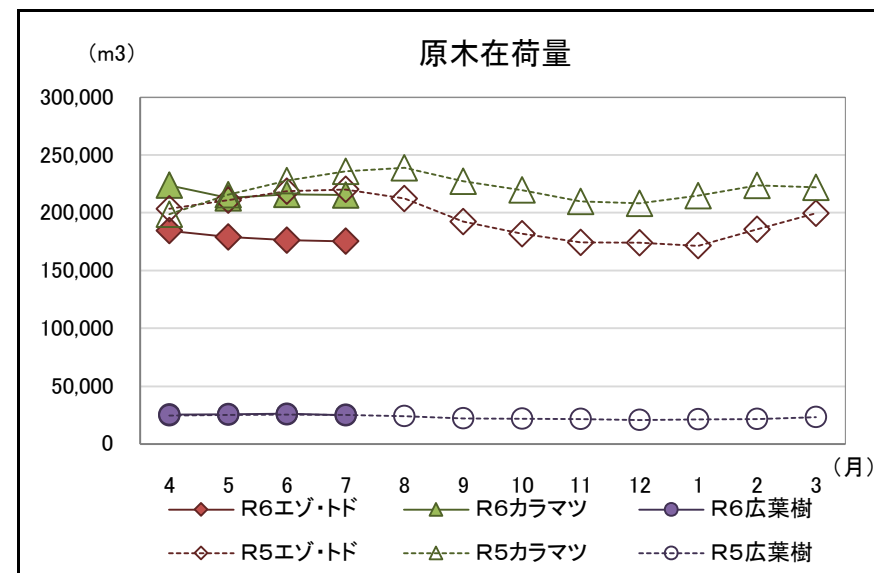
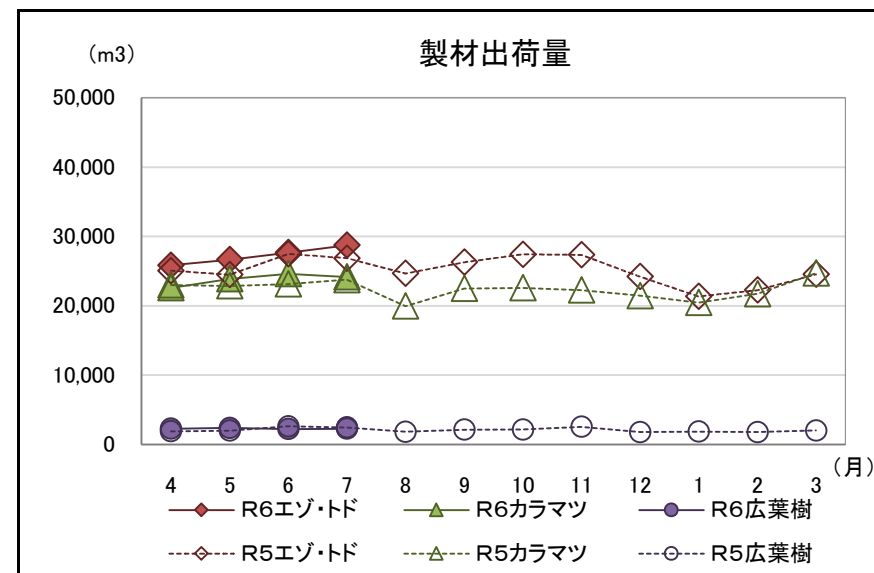
注 「*」の箇所は個人又は法人その他の団体に関する秘密を保護するため、統計数値を公表しない。

北海道水産林務部林業木材課「製材・木材チップ工場動態調査」より

【参考(地域別数量)】

(単位:m3)

		原木 消費量	原木 在荷量	製材 生産量	製材 出荷量	うち移出	製材 在荷量	維持月数	
								原木	製材
エゾ マツ・ トドマツ	渡島	4,570	6,184	2,251	1,692	720	10,727	1.4	6.3
	檜山	1,362	2,174	645	638	328	597	1.6	0.9
	胆振	8,758	8,483	4,112	4,310	1,968	1,749	1.0	0.4
	日高	1,922	5,521	831	836	620	703	2.9	0.8
	後志・石狩・空知	1,959	1,726	958	924	411	1,824	0.9	2.0
	上川・留萌・宗谷	13,883	49,221	6,190	6,666	2,322	10,768	3.5	1.6
	オホーツク	17,642	57,600	8,506	8,498	3,595	12,173	3.3	1.4
	根室	240	1,203	122	159	0	774	5.0	4.9
	釧路	5,025	15,213	1,938	1,818	0	4,308	3.0	2.4
	十勝	8,746	28,082	3,634	3,169	1,871	6,430	3.2	2.0
合計		64,107	175,407	29,187	28,710	11,835	50,053	2.7	1.7
カラ マツ	渡島・檜山	169	1,512	78	77	43	47	8.9	0.6
	胆振・日高	4,628	14,355	1,989	2,037	1,518	1,523	3.1	0.7
	後志・石狩・空知	1,843	5,884	782	928	316	322	3.2	0.3
	上川・留萌・宗谷	9,422	41,187	4,394	4,086	3,102	736	4.4	0.2
	オホーツク	12,697	43,377	5,649	5,191	4,783	1,656	3.4	0.3
	根室・釧路	4,504	29,340	1,945	1,924	1,525	586	6.5	0.3
	十勝	22,305	79,759	10,058	9,897	8,242	4,376	3.6	0.4
合計		55,568	215,414	24,895	24,140	19,529	9,246	3.9	0.4
広 葉 樹	渡島・檜山	497	2,087	218	275	105	675	4.2	2.5
	後志・胆振・日高・石狩・空知	143	1,037	61	66	0	79	7.3	1.2
	上川・留萌・宗谷	3,561	16,511	1,667	1,706	262	11,922	4.6	7.0
	オホーツク・根室・釧路・十勝	579	5,198	214	225	123	879	9	3.9
合計		4,780	24,833	2,160	2,272	490	13,555	5.2	6.0



北海道水産林務部林業木材課「製材・木材チップ工場動態調査」より

2 木材チップ工場動態調査

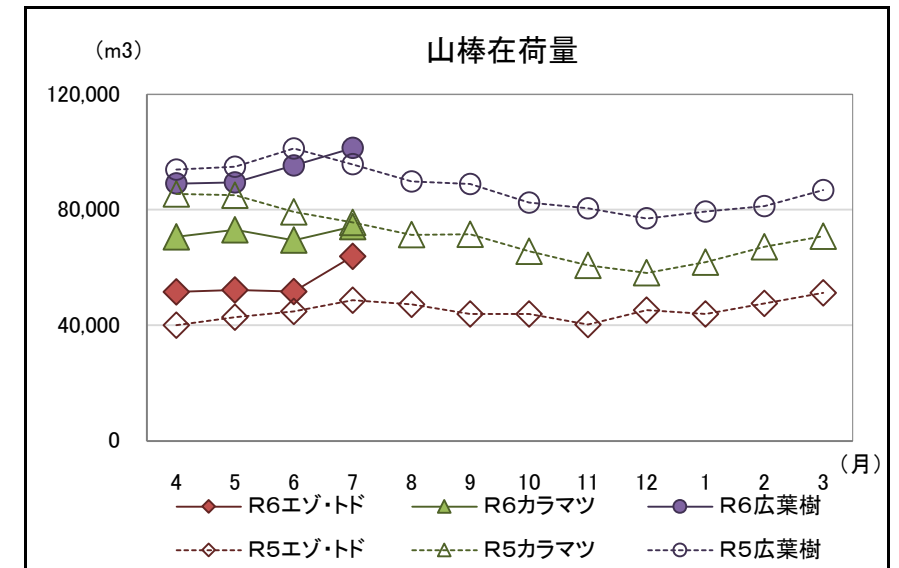
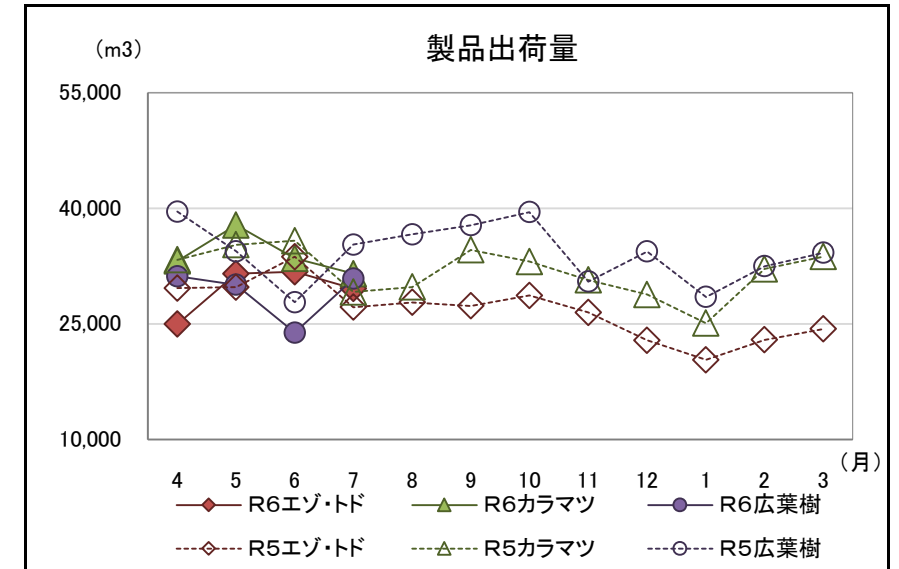
・広葉樹の製品出荷量は、前年同月を下回った。

(カラマツ以外の針葉樹108.9%、カラマツ108.1%、広葉樹87.5%)

(単位:m3、%)

		原料消費量	うち山棒*	山棒在荷量	製品生産量	製品出荷量	製品在荷量	原料維持月数
合計 (針葉樹 + 広葉樹)	R6.7	91,482	46,480	239,487	92,232	91,963	1,245	5.2
	R6.4からの累計	369,986	205,594	-	372,616	369,766	-	-
	前年同月比	100.6	92.8	108.8	100.7	100.4	45.3	-
	前年同月累計比	94.9	93.6	-	95.1	94.6	-	-
針葉樹	R6.7	61,900	18,666	138,095	61,364	61,095	1,212	7.4
	R6.4からの累計	257,943	100,400	-	256,627	253,797	-	-
	前年同月比	109.4	102.3	111.1	109.1	108.5	44.4	-
	前年同月累計比	100.7	106.7	-	100.7	100.0	-	-
うち カラマツ 以外の 針葉樹	R6.7	29,920	7,803	63,913	29,792	29,588	1,017	8.2
	R6.4からの累計	118,585	40,489	-	118,503	117,816	-	-
	前年同月比	110.0	113.3	131.2	109.7	108.9	80.3	-
	前年同月累計比	98.3	110.5	-	98.5	98.0	-	-
うち カラマツ	R6.7	31,980	10,863	74,182	31,572	31,507	195	6.8
	R6.4からの累計	139,358	59,911	-	138,124	135,981	-	-
	前年同月比	108.9	95.6	98.1	108.5	108.1	13.3	-
	前年同月累計比	102.8	104.2	-	102.7	101.8	-	-
広葉樹	R6.7	29,582	27,814	101,392	30,868	30,868	33	3.6
	R6.4からの累計	112,043	105,194	-	115,989	115,969	-	-
	前年同月比	86.0	87.4	105.9	87.5	87.5	165.0	-
	前年同月累計比	83.8	83.7	-	84.6	84.6	-	-

*「山棒チップ」とは丸太そのものから生産されるものを指す(製材の残材をチップにしたものを含まない)



北海道水産林務部林業木材課「製材・木材チップ工場動態調査」より

3 合単板工場動態調査

・普通合板の出荷量は前年同月を下回った。

(原木消費量・原木在荷量)

(単位:m3、%)

		合計	輸入材	道産材
原木消費量	R6.7	25,244	1,490	23,754
	R6.4からの累計	100,277	6,281	93,996
	前年同月比	85.3	86.0	85.2
	前年同月累計比	98.1	91.4	98.5
原木在荷量	R6.7	56,836	4,509	52,327
	前年同月比	99.7	111.8	98.8
	原木維持月数	2.3	3.0	2.2

(普通合板)

(単位:4mm換算で千m2、%)

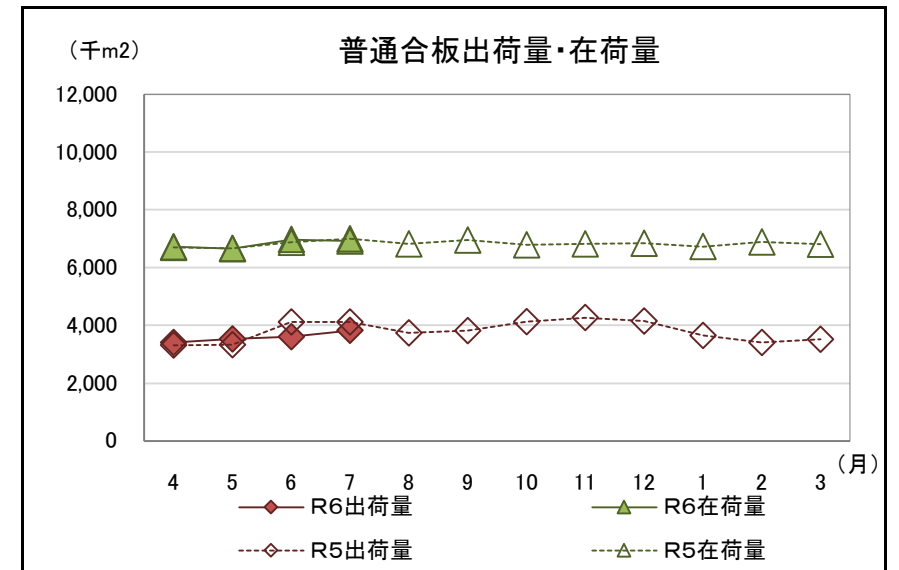
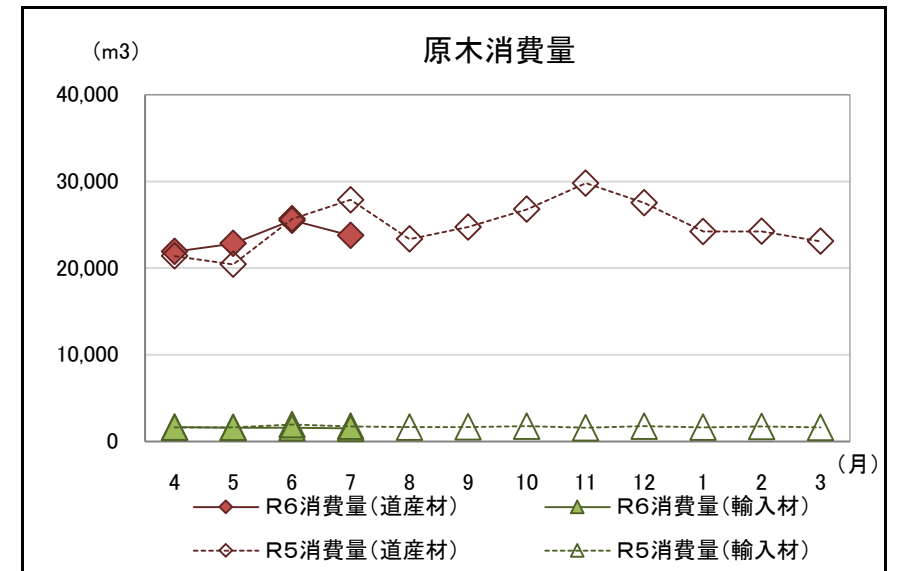
	普通合板 生産量	普通合板出荷量				普通合板 在荷量
		合計	道内	移出	輸出	
R6.7	3,746	3,821	953	2,868	0	6,918
R6.4からの累計	14,428	14,358	3,568	10,790	0	-
前年同月比	88.3	92.9	94.2	92.5	-	98.8
前年同月累計比	95.1	96.6	100.1	95.5	-	* 1.8

* は維持月数

(単板・特殊合板生産量)

(単位:単板1mm・合板4mm換算、千m2、%)

	単板合計	普通単板	特殊単板	特殊合板
R6.7	7,441	7,278	163	189
R6.4からの累計	29,060	28,471	589	750
前年同月比	82.6	82.3	99.4	136.0
前年同月累計比	95.9	95.8	97.7	109.2



北海道水産林務部林業木材課「合単板工場動態調査」より

4 新設住宅着工戸数

・新設住宅着工戸数の前年同月比は、木造で97.6%、非木造で122.8%、全戸数で108.3%だった。

【北海道】

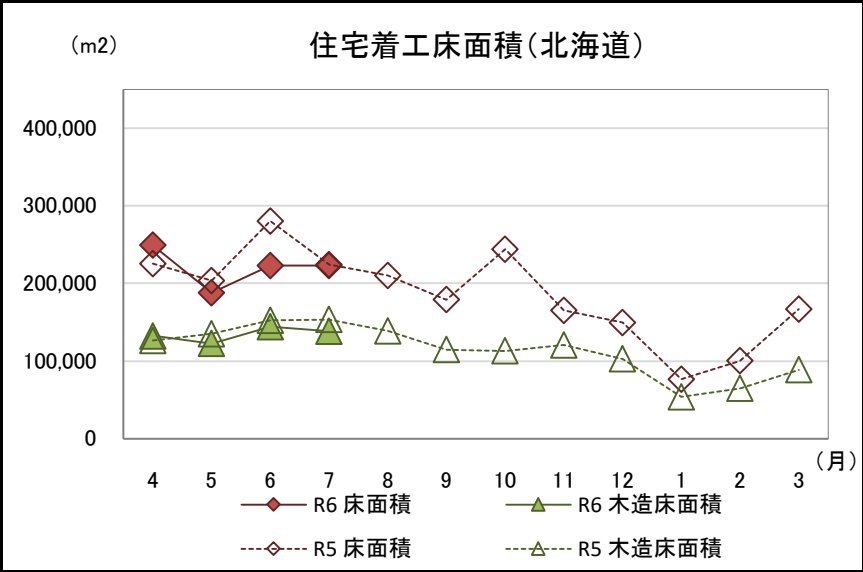
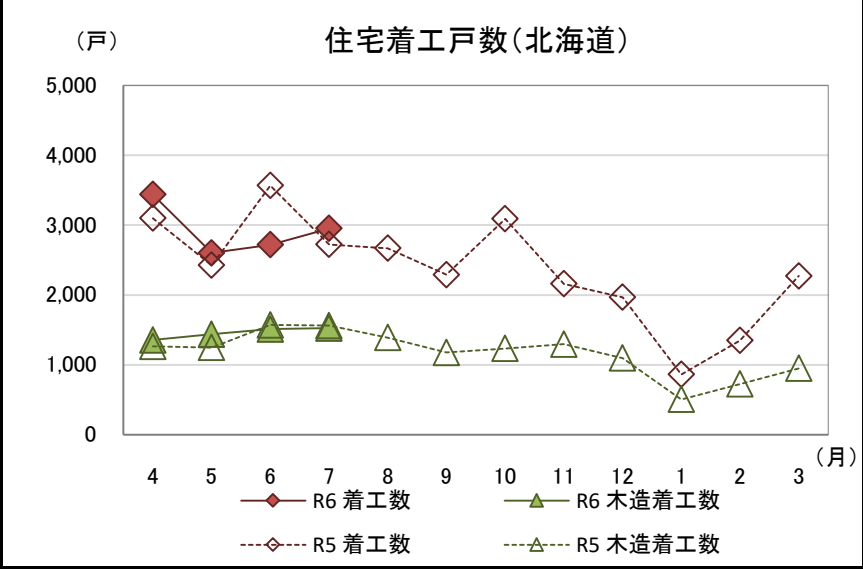
(単位:戸、千m2、%)

区分		合計					木造					非木造
		計	持家	貸家	給与住宅	分譲住宅	計	持家	貸家	給与住宅	分譲住宅	
R6.7	戸数	2,951	794	1,845	32	280	1,523	756	573	32	162	1,428
	床面積	223	93	99	2	29	138	88	30	2	17	85
R6.4からの累計	戸数	11,708	3,057	7,289	114	1,248	5,825	2,902	2,133	114	676	5,883
	床面積	883	363	394	9	117	537	345	111	9	72	346
前年	戸数	108.3%	83.6%	127.9%	60.4%	100.4%	97.6%	84.1%	142.5%	76.2%	74.3%	122.8%
同月比	床面積	99.6%	83.6%	123.4%	73.4%	97.9%	90.0%	84.0%	138.5%	86.2%	73.0%	120.4%
前年同月	戸数	99.1%	88.5%	113.6%	32.9%	78.1%	103.3%	88.9%	146.5%	92.7%	85.0%	95.3%
累計比	床面積	94.6%	88.4%	115.9%	31.4%	75.6%	94.7%	88.8%	132.6%	91.8%	84.5%	94.6%

(参考:全国)

(単位:戸、千m2、%)

区分		合計					木造					非木造
		計	持家	貸家	給与住宅	分譲住宅	計	持家	貸家	給与住宅	分譲住宅	
R6.7	戸数	68,021	19,863	31,546	446	16,166	40,427	17,578	12,880	170	9,799	27,594
	床面積	5,207	2,247	1,495	28	1,437	3,535	1,961	567	15	991	1,672
R6.4からの累計	戸数	276,813	74,161	121,571	2,391	78,690	153,270	66,037	46,611	730	39,892	123,543
	床面積	21,351	8,430	5,805	144	6,971	13,586	7,419	2,077	61	4,030	7,764
前年	戸数	99.8%	96.0%	104.6%	142.5%	95.2%	100.7%	95.6%	119.8%	100.6%	90.5%	98.5%
同月比	床面積	96.8%	95.0%	103.6%	132.0%	92.8%	96.2%	94.3%	115.9%	123.5%	90.6%	98.3%
前年同月	戸数	100.3%	94.5%	103.3%	140.8%	100.7%	99.4%	95.0%	120.2%	114.1%	88.0%	101.5%
累計比	床面積	97.6%	93.4%	102.3%	118.0%	98.9%	95.0%	94.1%	118.1%	112.8%	87.6%	102.5%



国土交通省「住宅着工統計」より

5 主な木材・木製品の輸出入実績

(1) 輸入状況

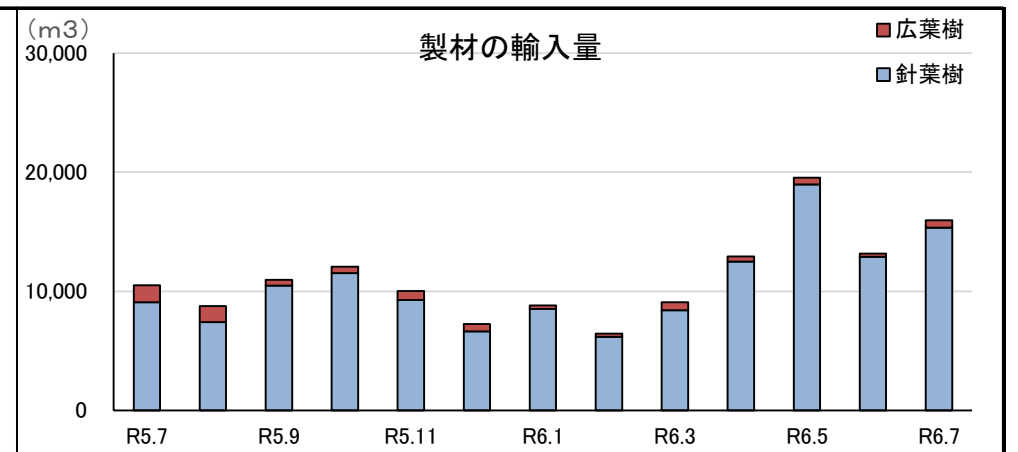
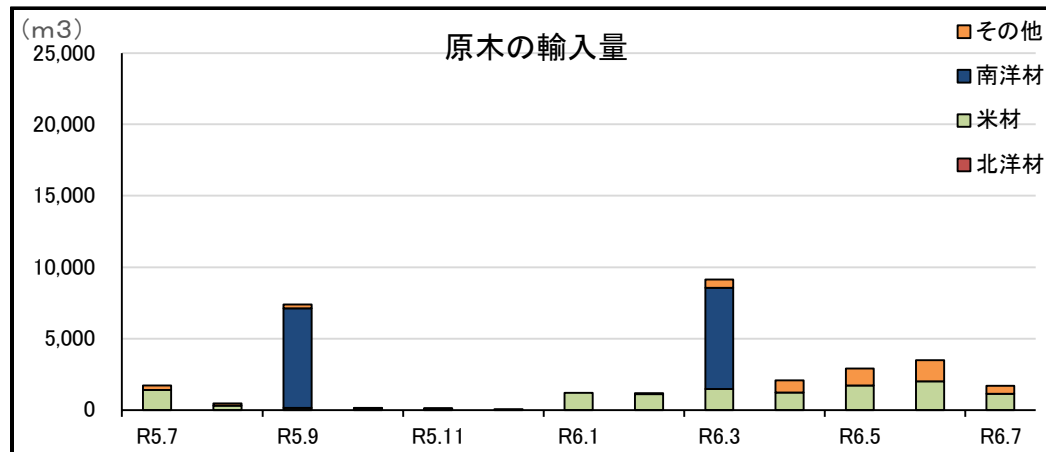
・製材の輸入量が前年同月を上回った。

区分	原木※ ¹ (m3)			製材(m3)			合板(m3)	単板 (千m2)	構造用集成材(m3)	木質 ボード(t)	チップ(t)			その他 木製品(t)
	計	針葉樹	広葉樹	計	針葉樹※ ²	広葉樹					計	針葉樹	広葉樹	
R6.7	1,696	0	1,696	15,974	15,365	609	6,521	736	6,917	2,212	58,956	6,568	52,388	28,113
R6.4からの累計	10,198	94	10,104	61,621	59,753	1,868	29,822	2,964	15,444	5,908	230,870	78,406	152,464	85,717
前年同月比(%)	98.1	0.0	102.9	152.0	168.8	43.3	103.9	93.9	-	166.5	77.1	32.3	93.4	70.8
前年同月累計比(%)	66.1	117.5	65.8	136.3	148.9	36.7	138.3	92.8	-	117.6	117.3	133.9	110.2	90.7

(2) 輸出状況

区分	原木※ ¹ (m3)			製材(m3)			合板(m3)	単板 (m2)	木質 ボード(t)	チップ(t)	その他 木製品(t)
	計	針葉樹	広葉樹	計	針葉樹※ ²	広葉樹					
R6.7	5,727	5,727	0	363	0	363	0	0	0	0	604
R6.4からの累計	35,025	34,962	63	972	0	972	0	142,640	13	0	604
前年同月比(%)	106.5	106.5	-	355.9	-	355.9	0.0	-	-	-	119,776.2
前年同月累計比(%)	173.5	173.3	393.8	172.6	-	172.6	0.0	-	-	-	18,930.4

※¹ 割材・そま角を含む
※² 鉄道用又は軌道用の
まくら木を含む



財務省「貿易統計」より

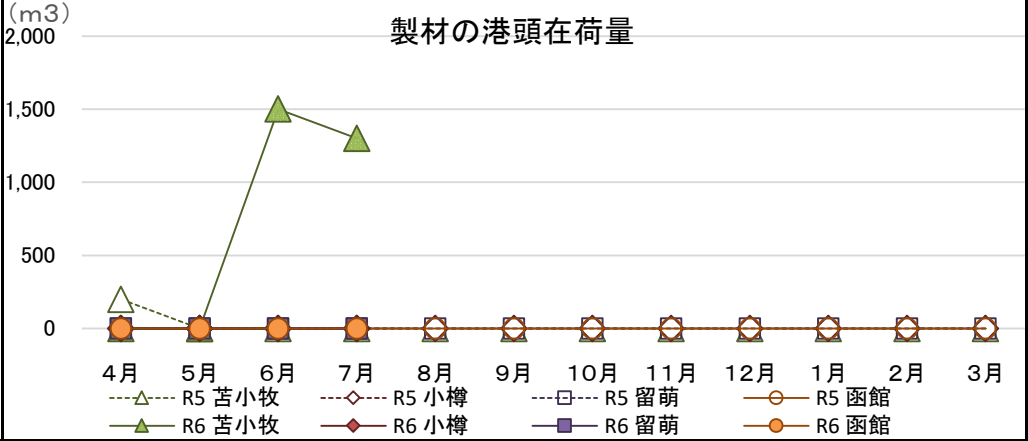
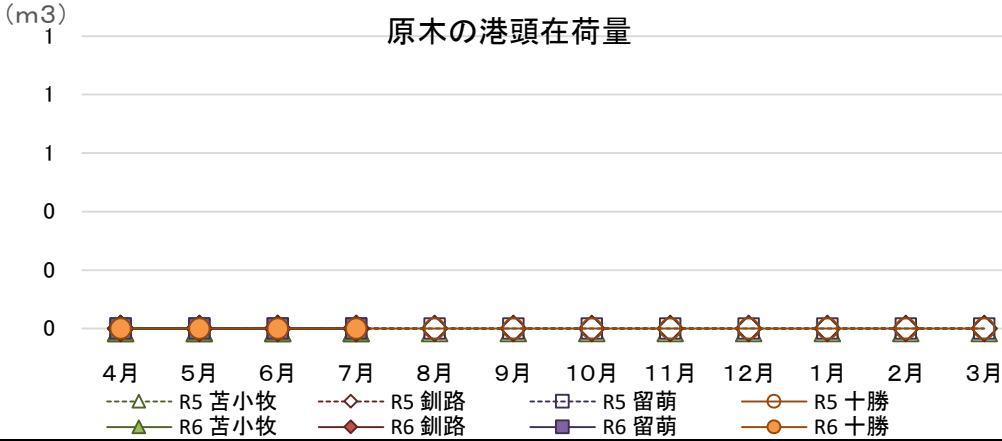
(3)参考資料(道内港湾入荷量・出荷量・在荷量)(コンテナ取扱貨物を除く)

【原木】

(単位:m3、%)【製材】

(単位:m3、%)

区分	入荷量				出荷量				月末港頭在荷量	
	R6.7	R6.4からの累計	前年同月累計比		R6.7	R6.4からの累計	前年同月比	前年同月累計比	R6.7	前年同月比
苫小牧	北洋材	0	0	-	0	0	-	-	0	-
	米材	0	0	-	0	0	-	-	0	-
	南洋材	0	0	-	0	0	-	-	0	-
	その他	0	0	-	0	0	-	-	0	-
	計	0	0	-	0	0	-	-	0	-
釧路	北洋材	0	0	-	0	0	-	-	0	-
	米材	0	0	-	0	0	-	-	0	-
	南洋材	0	0	-	0	0	-	-	0	-
	その他	0	0	-	0	0	-	-	0	-
	計	0	0	-	0	0	-	-	0	-
留萌	北洋材	0	0	-	0	0	-	-	0	-
	米材	0	0	-	0	0	-	-	0	-
	南洋材	0	0	-	0	0	-	-	0	-
	その他	0	0	-	0	0	-	-	0	-
	計	0	0	-	0	0	-	-	0	-
十勝	北洋材	0	0	-	0	0	-	-	0	-
	米材	0	0	-	0	0	-	-	0	-
	南洋材	0	0	-	0	0	-	-	0	-
	その他	0	0	-	0	0	-	-	0	-
	計	0	0	-	0	0	-	-	0	-
合計	北洋材	0	0	-	0	0	-	-	0	-
	米材	0	0	-	0	0	-	-	0	-
	南洋材	0	0	-	0	0	-	-	0	-
	その他	0	0	-	0	0	-	-	0	-
	計	0	0	-	0	0	-	-	0	-



北海道木材輸入懇話会資料より