

木 材 需 給 情 報

☆☆☆ 令和7年2月分確報 ☆☆☆

1	製材工場動態調査	1
	・広葉樹の製材出荷量は、前年同月を上回った。(エゾマツ・トドマツ99.4%、カラマツ95.3%、広葉樹104.2%)	
2	木材チップ工場動態調査	3
	・カラマツと広葉樹の製品出荷量は、前年同月を下回った。(カラマツ以外の針葉樹123.5%、カラマツ92.8%、広葉樹86.2%)	
3	合単板工場動態調査	4
	・普通合板の出荷量は前年同月を上回った。	
4	新設住宅着工戸数(国土交通省「住宅着工統計」令和7年2月)	5
	・新設住宅着工戸数の前年同月比は、木造で110.3%、非木造で96.3%、全戸数で103.9%だった。	
5	主な木材・木製品の輸出入実績(財務省「貿易統計」令和7年2月)	6
	・原木、製材の輸入量が前年同月を上回った。	

北海道水産林務部林務局 林業木材課 林業金融係

〒060-8588 北海道札幌市中央区北3条西6丁目

TEL 011-206-6578 (内線28-573)

FAX 011-232-1294

E-mail suirin.rinmoku11f@pref.hokkaido.lg.jp

林業木材課データ

検索

1 製材工場動態調査

・広葉樹の製材出荷量は、前年同月を上回った。

(エゾマツ・トドマツ99. 4%、カラマツ95. 3%、広葉樹104. 2%)

(単位:m3、%)

		原木 消費量	原木 在荷量	うち輸入	製材 生産量	製材 出荷量	建築材	集成材 原板	梱包・ 仕組板	パレット	床板原板	家具・ 建具材	魚箱	その他	うち移出	製材 在荷量	維持月数	
																	原木	製材
合計	R7.2	102,147	399,359	5,519	46,039	46,325	12,436	5,301	17,419	6,811	458	579	307	3,014	29,297	77,357	3.9	1.7
	R6.4からの累計	1,291,850	—	—	580,705	578,410	175,839	57,121	201,879	85,448	5,430	8,026	3,221	41,446	356,760	—	—	—
	前年同月比	90.8	87.8	109.7	91.3	97.8	93.4	126.0	98.1	85.8	147.2	102.7	77.7	105.4	95.2	101.0	—	—
	前年同月累計比	101.0	—	—	100.5	102.5	102.2	110.1	103.3	101.0	104.8	108.6	78.5	94.8	105.5	—	—	—
針葉樹	R7.2	97,598	378,309		44,097	44,471	12,200	5,183	*	*	*	*	*	2,497	28,952	63,375	3.9	1.4
	R6.4からの累計	1,239,048	—		556,612	554,647	172,437	55,740	*	*	*	*	*	35,199	351,993	—	—	—
	前年同月比	90.5	87.3		90.9	97.6	93.3	126.7	*	*	*	*	*	105.9	95.1	97.2	—	—
	前年同月累計比	101.0	—		100.5	102.5	102.3	110.5	*	*	*	*	*	94.7	105.5	—	—	—
うち エゾマツ ・ トドマツ	R7.2	49,658	170,486		21,876	22,134	10,784	1,217	5,926	1,677	*	*	307	2,129	10,627	48,336	3.4	2.2
	R6.4からの累計	638,033	—		284,519	281,537	155,874	9,861	66,170	18,849	*	*	3,154	26,552	129,193	—	—	—
	前年同月比	89.4	91.8		88.9	99.4	90.9	199.5	105.3	98.8	*	*	78.5	103.2	97.0	98.9	—	—
	前年同月累計比	99.8	—		100.0	101.5	101.9	91.1	108.8	93.2	*	*	78.2	97.5	106.7	—	—	—
うち カラマツ	R7.2	43,950	184,471		20,464	20,697	414	3,739	11,338	4,847	*	*	*	359	17,259	6,421	4.2	0.3
	R6.4からの累計	561,902	—		254,813	255,561	5,063	45,517	132,882	63,728	*	*	*	8,201	210,665	—	—	—
	前年同月比	89.5	82.5		90.9	95.3	137.5	107.4	97.5	79.9	*	*	*	143.0	94.4	86.2	—	—
	前年同月累計比	105.9	—		104.8	104.9	108.7	116.5	103.3	103.1	*	*	*	90.2	106.7	—	—	—
広葉樹	R7.2	4,549	21,050		1,942	1,854	236	118	*	*	*	*	*	517	345	13,982	4.6	7.5
	R6.4からの累計	52,802	—		24,093	23,763	3,402	1,381	*	*	*	*	*	6,247	4,768	—	—	—
	前年同月比	97.4	97.2		102.1	104.2	96.3	101.7	*	*	*	*	*	102.8	110.8	122.8	—	—
	前年同月累計比	99.3	—		101.2	103.4	97.9	95.6	*	*	*	*	*	94.9	106.8	—	—	—

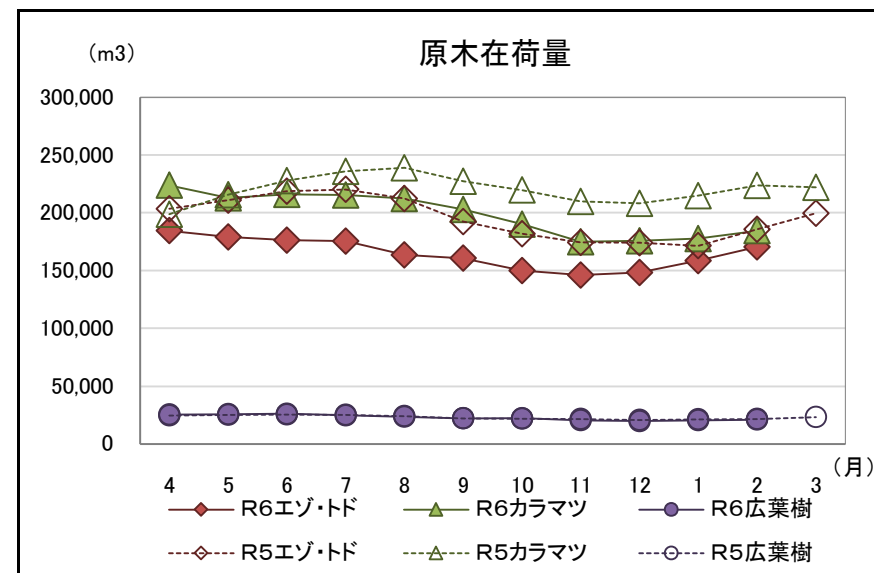
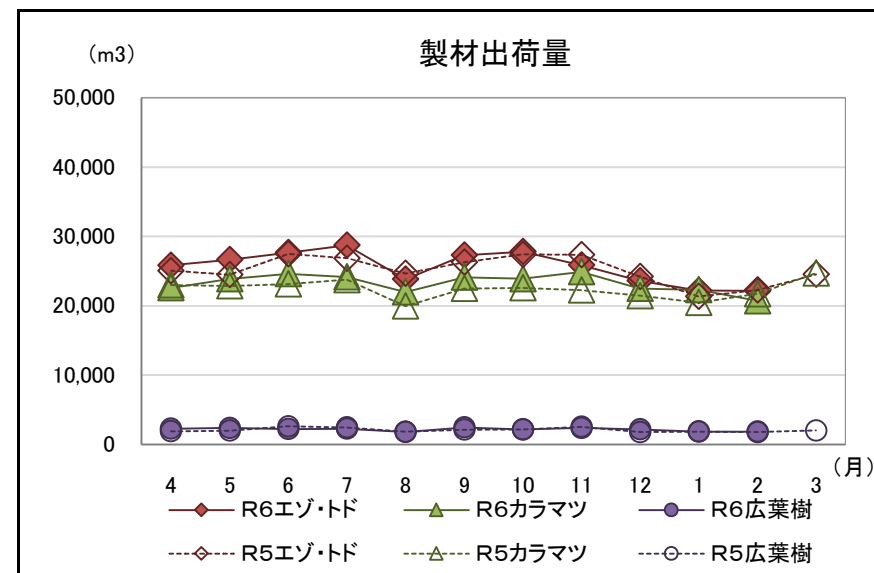
注 「*」の箇所は個人又は法人その他の団体に関する秘密を保護するため、統計数値を公表しない。

北海道水産林務部林業木材課「製材・木材チップ工場動態調査」より

【参考(地域別数量)】

(単位:m3)

		原木 消費量	原木 在荷量	製材 生産量	製材 出荷量	うち移出	製材 在荷量	維持月数	
								原木	製材
エゾマツ・トドマツ	渡島	3,526	9,004	1,816	2,707	764	10,932	2.6	4.0
	檜山	527	3,145	232	222	133	243	6.0	1.1
	胆振	6,605	8,519	2,968	2,688	1,658	2,389	1.3	0.9
	日高	1,837	5,553	762	754	570	797	3.0	1.1
	後志・石狩・空知	1,297	824	549	497	319	1,256	0.6	2.5
	上川・留萌・宗谷	10,230	44,014	4,695	4,610	2,098	9,081	4.3	2.0
	オホーツク	14,003	53,500	6,493	6,652	3,277	11,068	3.8	1.7
	根室	167	858	65	159	0	704	5.1	4.4
	釧路	3,895	18,350	1,263	1,085	0	4,743	4.7	4.4
	十勝	7,571	26,719	3,033	2,760	1,808	7,123	3.5	2.6
合計		49,658	170,486	21,876	22,134	10,627	48,336	3.4	2.2
カラマツ	渡島・檜山	321	1,418	156	152	40	75	4.4	0.5
	胆振・日高	4,114	14,163	1,789	1,918	1,486	1,065	3.4	0.6
	後志・石狩・空知	1,153	4,900	504	443	372	315	4.2	0.7
	上川・留萌・宗谷	7,283	31,774	3,554	3,473	2,622	701	4.4	0.2
	オホーツク	10,746	48,389	5,022	5,079	4,613	1,151	4.5	0.2
	根室・釧路	3,295	26,351	1,501	1,501	1,278	535	8.0	0.4
	十勝	17,038	57,476	7,938	8,131	6,848	2,579	3.4	0.3
合計		43,950	184,471	20,464	20,697	17,259	6,421	4.2	0.3
広葉樹	渡島・檜山	431	1,957	195	160	61	959	4.5	6.0
	後志・胆振・日高・石狩・空知	143	605	61	61	0	107	4.2	1.8
	上川・留萌・宗谷	3,109	13,194	1,386	1,445	219	11,489	4.2	8.0
	オホーツク・根室・釧路・十勝	866	5,294	300	188	65	1,427	6.1	7.6
合計		4,549	21,050	1,942	1,854	345	13,982	4.6	7.5



北海道水産林務部林業木材課「製材・木材チップ工場動態調査」より

2 木材チップ工場動態調査

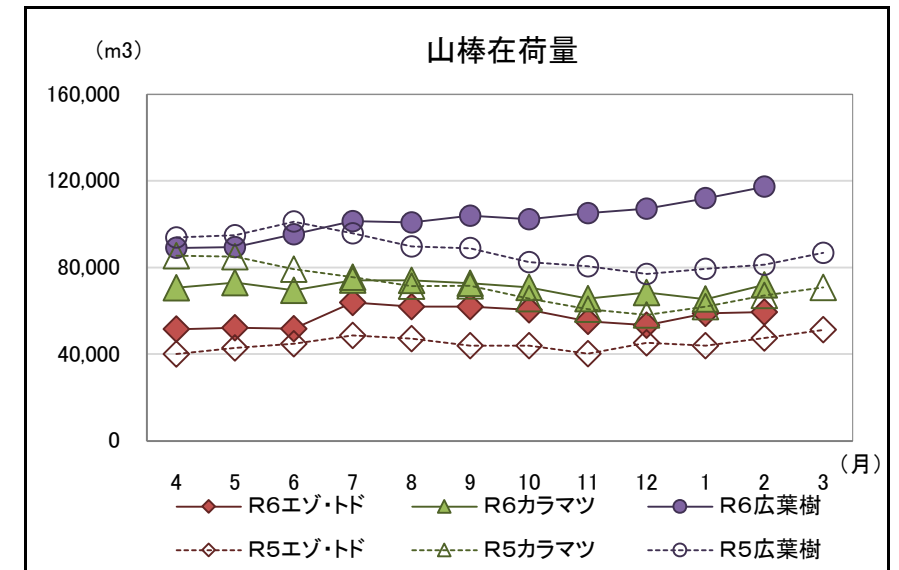
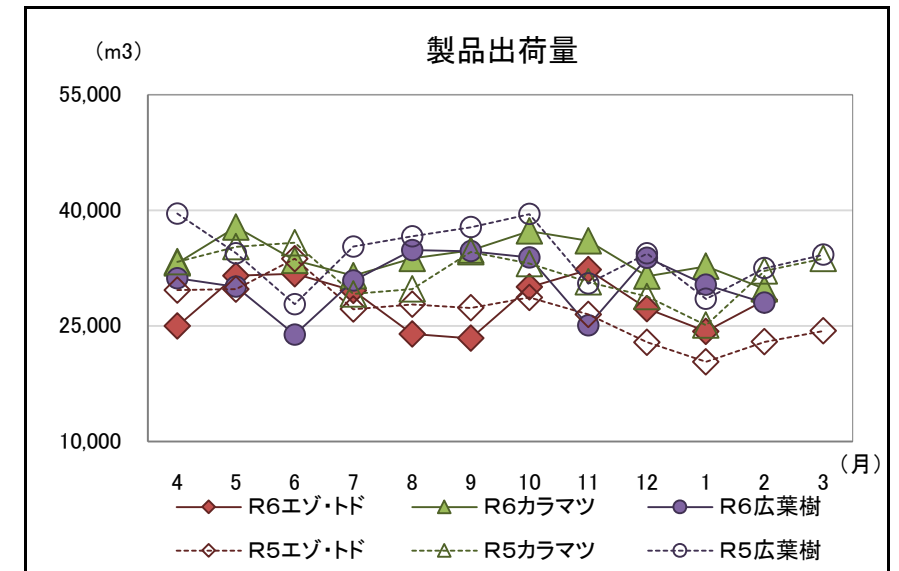
・カラマツと広葉樹の製品出荷量は、前年同月を下回った。

(カラマツ以外の針葉樹123. 5%、カラマツ92. 8%、広葉樹86. 2%)

(単位:m3、%)

		原料消費量	うち山棒*	山棒在荷量	製品生産量	製品出荷量	製品在荷量	原料維持月数
合計 (針葉樹 ＋ 広葉樹)	R7.2	85,318	52,125	248,680	86,104	86,138	1,695	4.8
	R6.4からの累計	1,011,287	577,423	-	1,019,172	1,015,712	-	-
	前年同月比	97.9	99.4	126.9	98.1	98.4	276.1	-
	前年同月累計比	99.1	98.6	-	99.2	99.4	-	-
針葉樹	R7.2	58,336	26,802	131,345	58,110	58,144	1,662	4.9
	R6.4からの累計	686,261	272,451	-	682,593	679,153	-	-
	前年同月比	105.0	115.2	114.5	105.2	105.6	281.2	-
	前年同月累計比	105.0	113.2	-	105.0	105.4	-	-
うち カラマツ 以外の 針葉樹	R7.2	28,321	12,642	59,417	28,304	28,333	1,459	4.7
	R6.4からの累計	309,146	108,492	-	308,411	307,282	-	-
	前年同月比	122.7	160.7	125.0	122.4	123.5	288.9	-
	前年同月累計比	103.7	125.8	-	103.7	103.6	-	-
うち カラマツ	R7.2	30,015	14,160	71,928	29,806	29,811	203	5.1
	R6.4からの累計	377,115	163,959	-	374,182	371,871	-	-
	前年同月比	92.4	92.0	107.1	92.7	92.8	236.0	-
	前年同月累計比	106.0	106.2	-	106.1	106.9	-	-
広葉樹	R7.2	26,982	25,323	117,335	27,994	27,994	33	4.6
	R6.4からの累計	325,026	304,972	-	336,579	336,559	-	-
	前年同月比	85.4	86.8	144.4	86.2	86.2	143.5	-
	前年同月累計比	88.6	88.4	-	89.3	89.3	-	-

*「山棒チップ」とは丸太そのものから生産されるものを指す(製材の残材をチップにしたものを含まない)



北海道水産林務部林業木材課「製材・木材チップ工場動態調査」より

3 合単板工場動態調査

・普通合板の出荷量は前年同月を上回った。

(原木消費量・原木在荷量)

(単位:m3、%)

		合計	輸入材	道産材
原木消費量	R7.2	27,790	1,196	26,594
	R6.4からの累計	295,022	15,740	279,282
	前年同月比	107.0	69.6	109.7
	前年同月累計比	100.1	84.6	101.2
原木在荷量	R7.2	38,956	4,124	34,832
	前年同月比	68.8	94.7	66.7
	原木維持月数	1.4	3.4	1.3

(普通合板)

(単位:4mm換算で千m2、%)

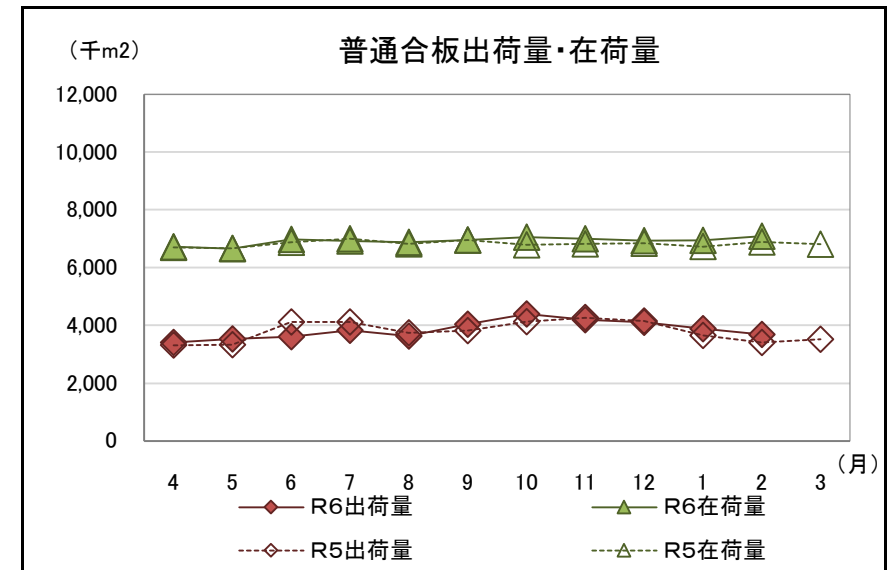
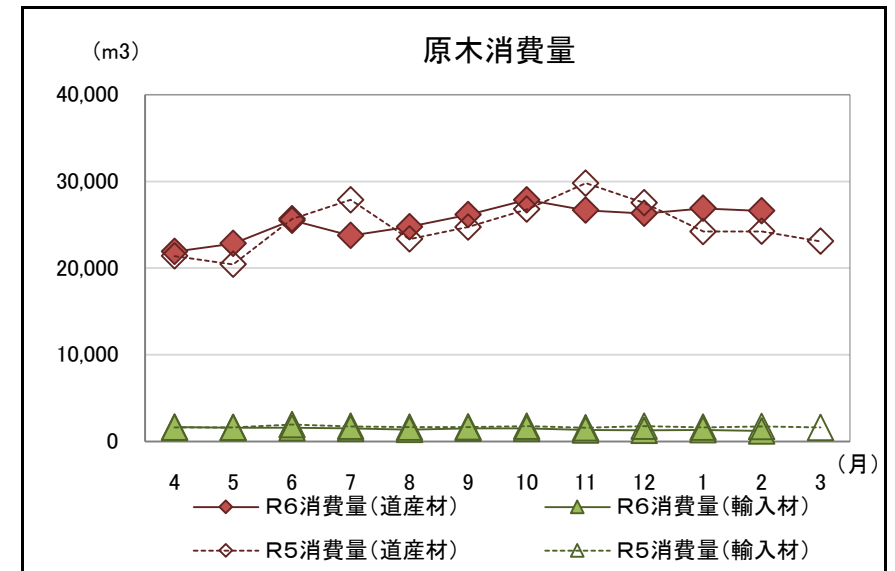
	普通合板 生産量	普通合板出荷量				普通合板 在荷量
		合計	道内	移出	輸出	
R7.2	3,822	3,681	894	2,787	0	7,086
R6.4からの累計	42,510	42,274	10,400	31,874	0	-
前年同月比	106.7	108.0	131.7	102.1	-	102.9
前年同月累計比	100.7	100.6	104.2	99.5	-	* 1.9

* は維持月数

(単板・特殊合板生産量)

(単位:単板1mm・合板4mm換算、千m2、%)

	単板合計	普通単板	特殊単板	特殊合板
R7.2	8,281	8,123	158	139
R6.4からの累計	87,818	86,066	1,752	2,091
前年同月比	111.0	111.1	103.9	79.4
前年同月累計比	101.4	101.4	99.5	105.5



北海道水産林務部林業木材課「合単板工場動態調査」より

4 新設住宅着工戸数

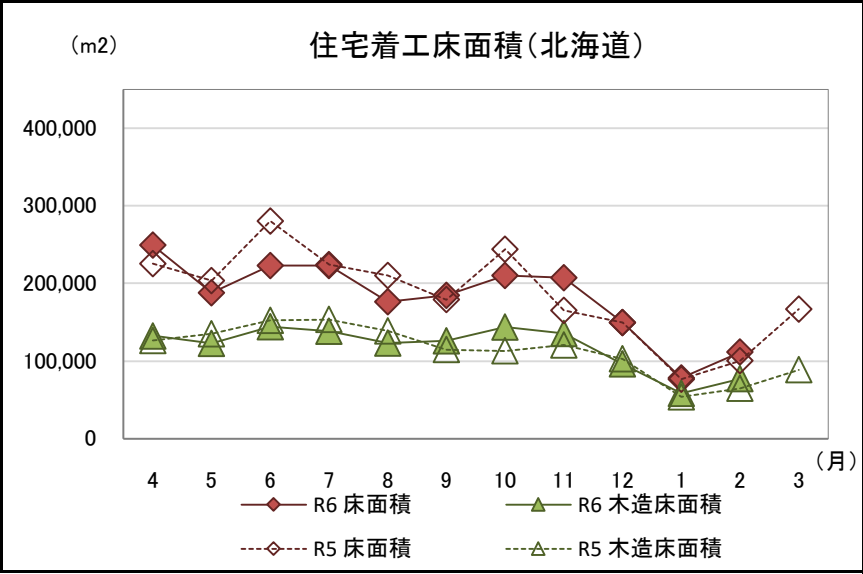
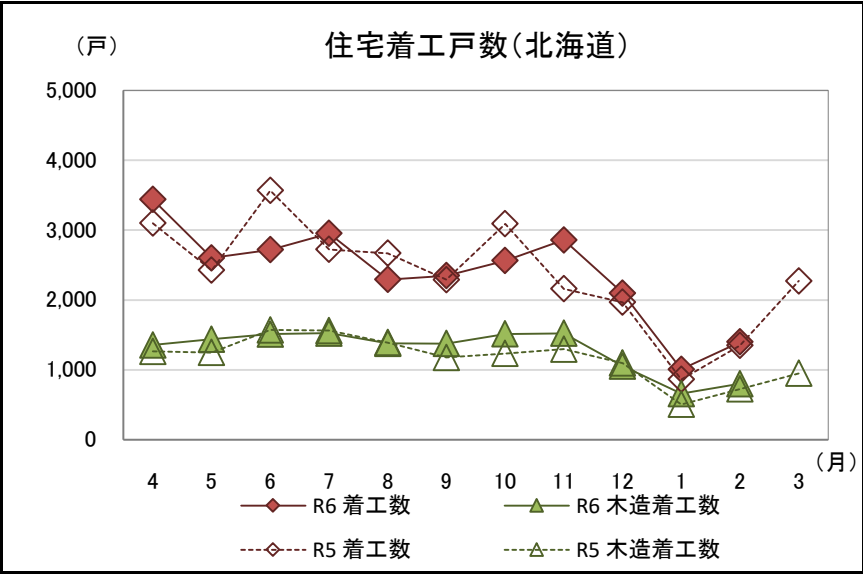
・新設住宅着工戸数の前年同月比は、木造で110.3%、非木造で96.3%、全戸数で103.9%だった。

【北海道】 (単位:戸、千m2、%)

区分		合計					木造					非木造
		計	持家	貸家	給与住宅	分譲住宅	計	持家	貸家	給与住宅	分譲住宅	
R7.2	戸数	1,399	459	708	17	215	800	429	189	17	165	599
	床面積	112	52	38	1	21	77	49	11	1	17	34
R6.4からの累計	戸数	26,271	7,456	15,803	360	2,652	14,121	7,068	4,860	293	1,900	12,150
	床面積	2,000	876	842	22	261	1,297	828	251	19	199	703
前年	戸数	103.9%	106.5%	88.3%	113.3%	217.2%	110.3%	105.7%	87.9%	121.4%	183.3%	96.3%
同月比	床面積	111.0%	106.1%	95.7%	73.5%	198.2%	119.0%	105.0%	138.2%	78.8%	179.2%	96.5%
前年同月	戸数	100.3%	97.6%	109.1%	68.4%	74.7%	108.2%	98.0%	131.4%	111.0%	100.8%	92.5%
累計比	床面積	97.2%	97.5%	110.7%	49.5%	73.4%	101.7%	97.7%	122.0%	89.7%	99.2%	89.9%

(参考:全国) (単位:戸、千m2、%)

区分		合計					木造					非木造
		計	持家	貸家	給与住宅	分譲住宅	計	持家	貸家	給与住宅	分譲住宅	
R7.2	戸数	60,583	16,272	25,744	354	18,213	34,685	14,476	10,552	183	9,474	25,898
	床面積	4,718	1,831	1,251	28	1,609	3,047	1,616	460	17	953	1,671
R6.4からの累計	戸数	726,586	200,212	314,368	6,137	205,869	416,120	178,610	127,395	2,146	107,969	310,466
	床面積	56,003	22,661	14,884	374	18,085	36,678	19,990	5,613	169	10,906	19,325
前年	戸数	102.4%	99.8%	103.2%	59.6%	105.1%	105.3%	101.3%	116.5%	164.9%	100.0%	98.7%
同月比	床面積	104.3%	99.2%	106.9%	82.9%	109.1%	102.8%	101.1%	114.5%	132.4%	100.2%	107.2%
前年同月	戸数	98.7%	98.6%	100.7%	125.7%	95.4%	100.1%	99.6%	111.6%	105.0%	90.0%	96.9%
累計比	床面積	97.7%	98.0%	100.0%	111.9%	95.2%	97.6%	99.0%	109.8%	106.0%	89.9%	97.8%



国土交通省「住宅着工統計」より

5 主な木材・木製品の輸出入実績

(1) 輸入状況

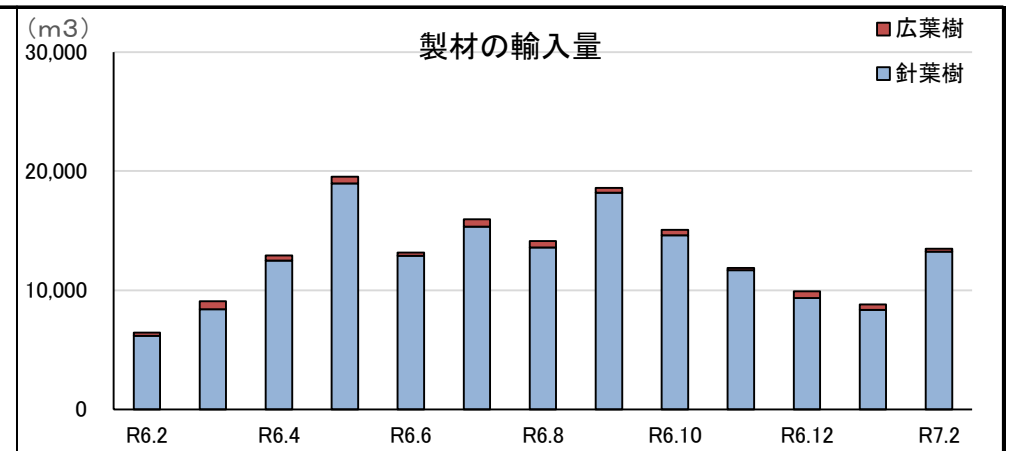
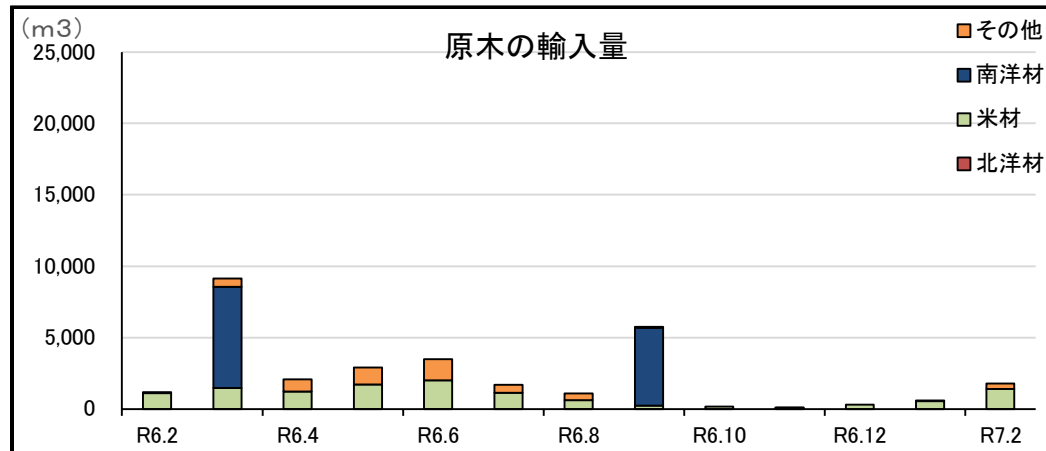
・原木、製材の輸入量が前年同月を上回った。

区分	原木※ ¹ (m3)			製材(m3)			合板(m3)	単板 (千m2)	構造用集成材(m3)	木質 ボード(t)	チップ(t)			その他 木製品(t)
	計	針葉樹	広葉樹	計	針葉樹※ ²	広葉樹					計	針葉樹	広葉樹	
R7.2	1,800	0	1,800	13,488	13,259	229	3,989	428	5,020	981	60,324	94	60,230	6,299
R6.4からの累計	20,041	305	19,736	153,544	148,885	4,659	77,828	7,665	42,907	16,479	641,384	164,052	477,332	134,780
前年同月比(%)	152.9	-	152.9	209.3	214.7	85.4	111.4	76.2	317.3	53.7	63.8	0.5	81.5	25.8
前年同月累計比(%)	77.0	88.4	76.8	140.1	148.6	49.6	118.1	88.4	650.5	123.8	127.5	108.6	135.5	59.5

(2) 輸出状況

区分	原木※ ¹ (m3)			製材(m3)			合板(m3)	単板 (m2)	木質 ボード(t)	チップ(t)	その他 木製品(t)
	計	針葉樹	広葉樹	計	針葉樹※ ²	広葉樹					
R7.2	3,512	3,493	19	108	0	108	1	61,823	0	0	0
R6.4からの累計	88,701	88,595	106	1,959	10	1,949	13	668,168	13	0	623
前年同月比(%)	55.7	55.4	-	42.7	-	42.7	-	-	0.0	-	0.0
前年同月累計比(%)	132.2	132.0	662.5	127.7	90.9	128.0	14.4	-	88.0	-	4,757.7

※1 割材・そま角を含む
※2 鉄道用又は軌道用のまくら木を含む



財務省「貿易統計」より

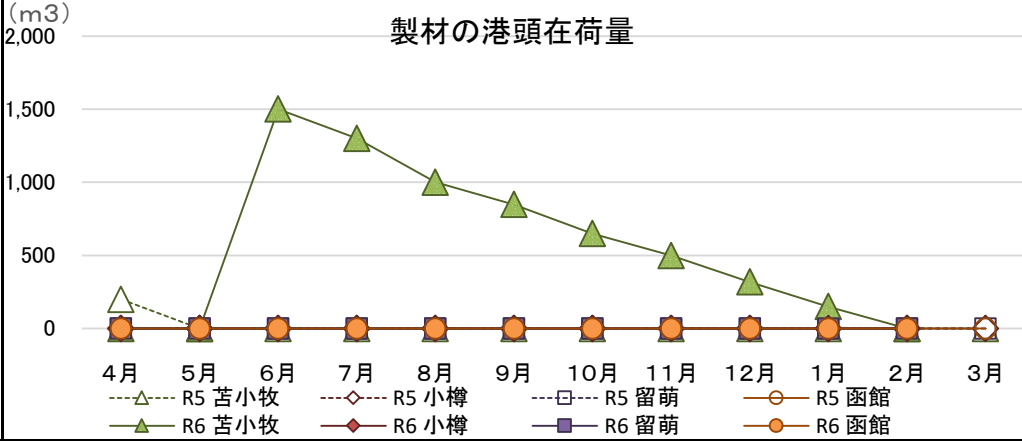
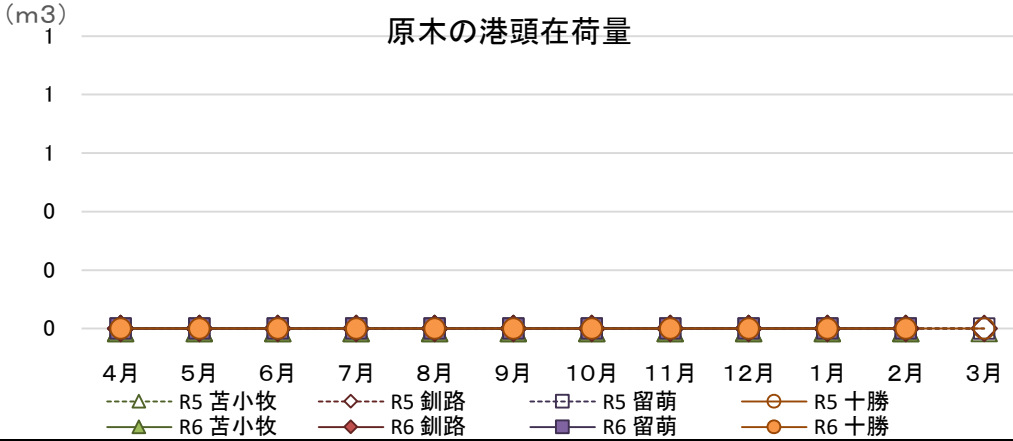
(3)参考資料(道内港湾入荷量・出荷量・在荷量)(コンテナ取扱貨物を除く)

【原木】

(単位:m3、%)【製材】

(単位:m3、%)

区分	入荷量				出荷量				月末港頭在荷量	
	R7.2	R6.4からの累計	前年同月累計比		R7.2	R6.4からの累計	前年同月比	前年同月累計比	R7.2	前年同月比
苫小牧	北洋材	0	0	-	0	0	-	-	0	-
	米材	0	0	-	0	0	-	-	0	-
	南洋材	0	0	-	0	0	-	-	0	-
	その他	0	0	-	0	0	-	-	0	-
釧路	計	0	0	-	0	0	-	-	0	-
	北洋材	0	0	-	0	0	-	-	0	-
	米材	0	0	-	0	0	-	-	0	-
	南洋材	0	0	-	0	0	-	-	0	-
留萌	その他	0	0	-	0	0	-	-	0	-
	計	0	0	-	0	0	-	-	0	-
	北洋材	0	0	-	0	0	-	-	0	-
	米材	0	0	-	0	0	-	-	0	-
十勝	南洋材	0	0	-	0	0	-	-	0	-
	その他	0	0	-	0	0	-	-	0	-
	計	0	0	-	0	0	-	-	0	-
	北洋材	0	0	-	0	0	-	-	0	-
合計	米材	0	0	-	0	0	-	-	0	-
	南洋材	5,996	11,654	157.1	5,996	11,654	80.8	157.1	0	-
	その他	0	0	-	0	0	-	-	0	-
	計	5,996	11,654	157.1	5,996	11,654	80.8	157.1	0	-



北海道木材輸入懇話会資料より