

別添資料 2-3①\_猛禽類の営巣地に対する離隔距離の条件及び調査結果  
表 猛禽類の営巣地に対する離隔距離の条件及び調査結果

種名		優先考慮事項：営巣・生息環境保全のための最低離隔距離	方法書配置での営巣地から風車までの離隔距離（最短）	準備書配置での営巣地から風車までの離隔距離（最短）
ミサゴ	金原ペア	500m	260m	580m
オオタカ	赤禿ペア	300m	340m	370m
	上金原ペア		690m	730m
ハチクマ	雲内ペア	400m	1470m	970m
	上金原ペア		1150m	1250m
クマタカ	せたな a ペア	1000m	2280m	2000m

※：本事業で営巣・生息地保全のため優先で考慮した離隔距離。

ミサゴ及びハチクマは「猛禽類保護の進め方（改訂版）」に記載のある、繁殖期に妨害すべきでない推奨距離を、オオタカは「猛禽類保護の進め方（改訂版）」に記載されている営巣中心域の範囲を、クマタカは「猛禽類保護の進め方（改訂版）」に記載されている営巣中心域の仮の設定距離を採用した。

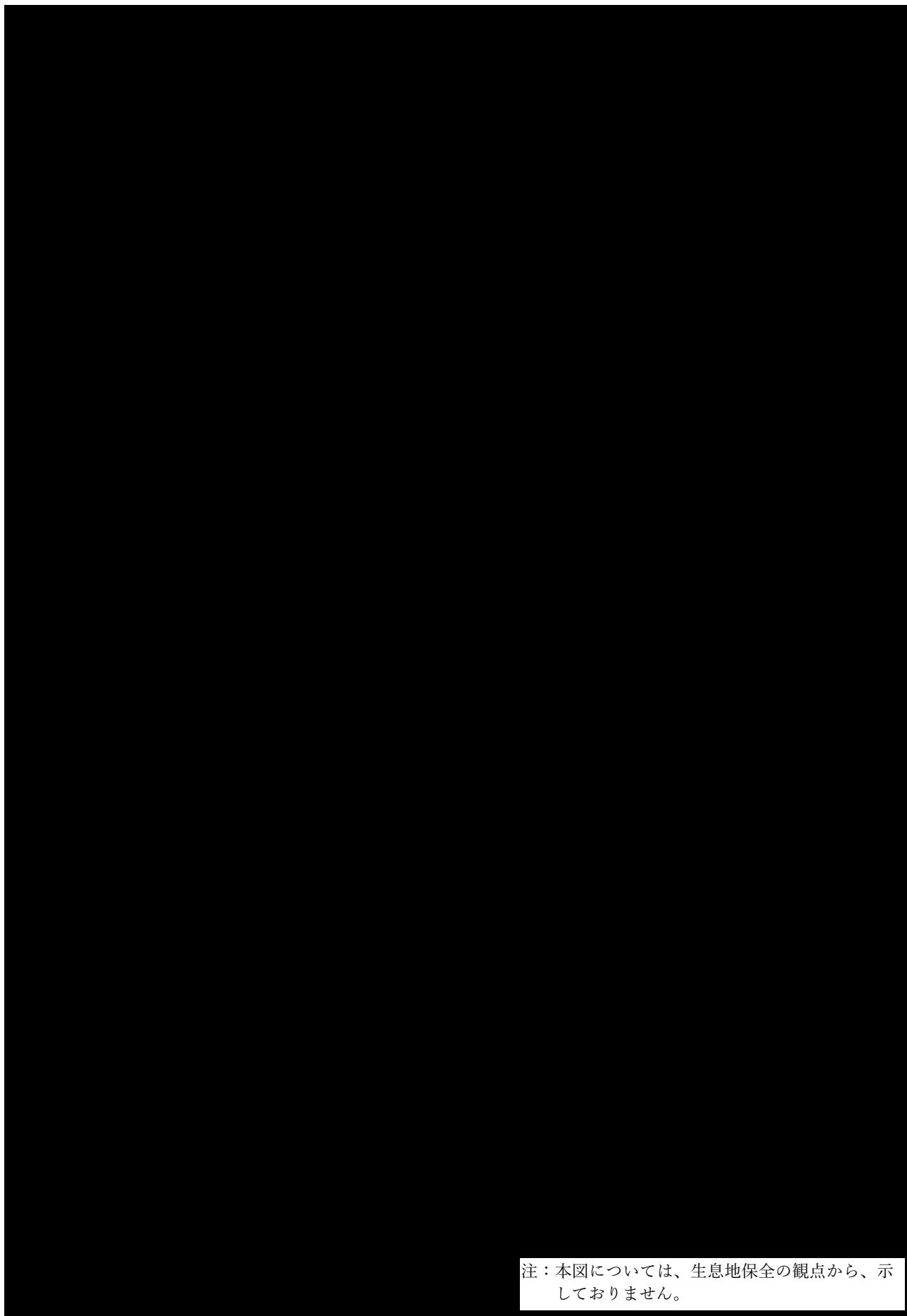


図 WT01、WT02 及び WT03 と周囲の希少猛禽類営巣地との距離

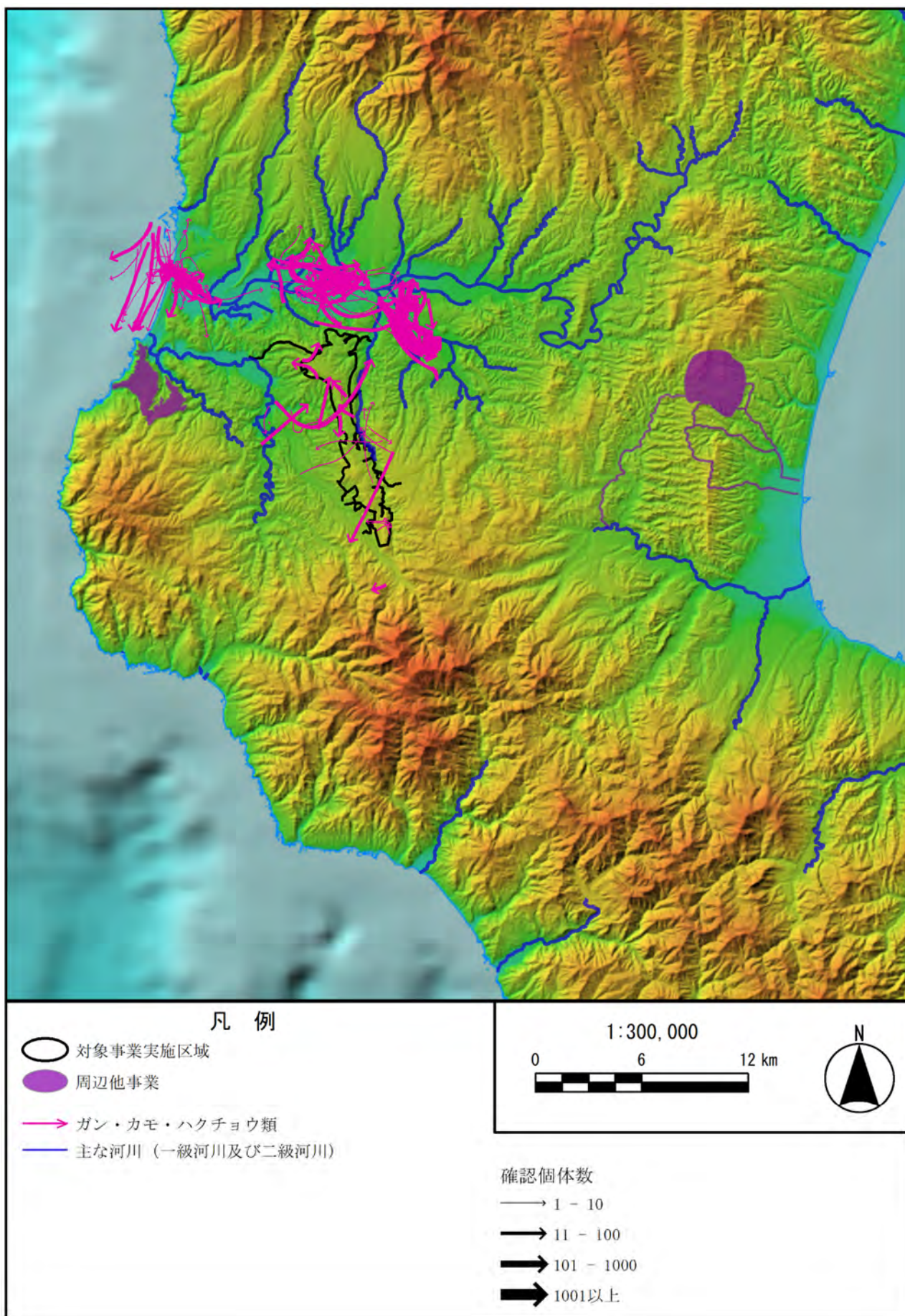


図1 対象事業実施区域及びその周囲における標高地形及び主な河川（ガン・カモ・ハクチョウ類）

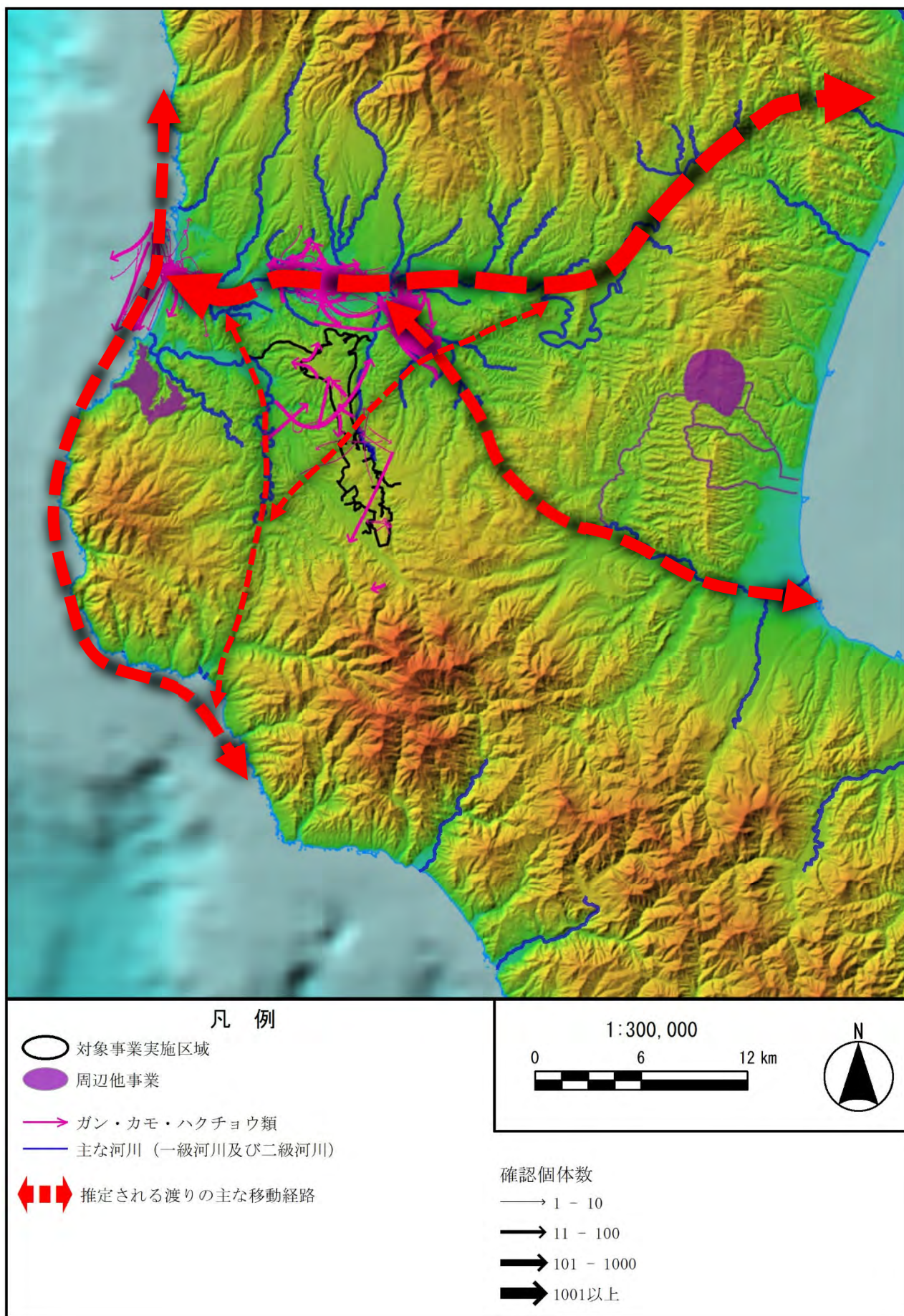


図2 対象事業実施区域及びその周囲において推定される主な移動経路（ガン・カモ・ハクチョウ類）

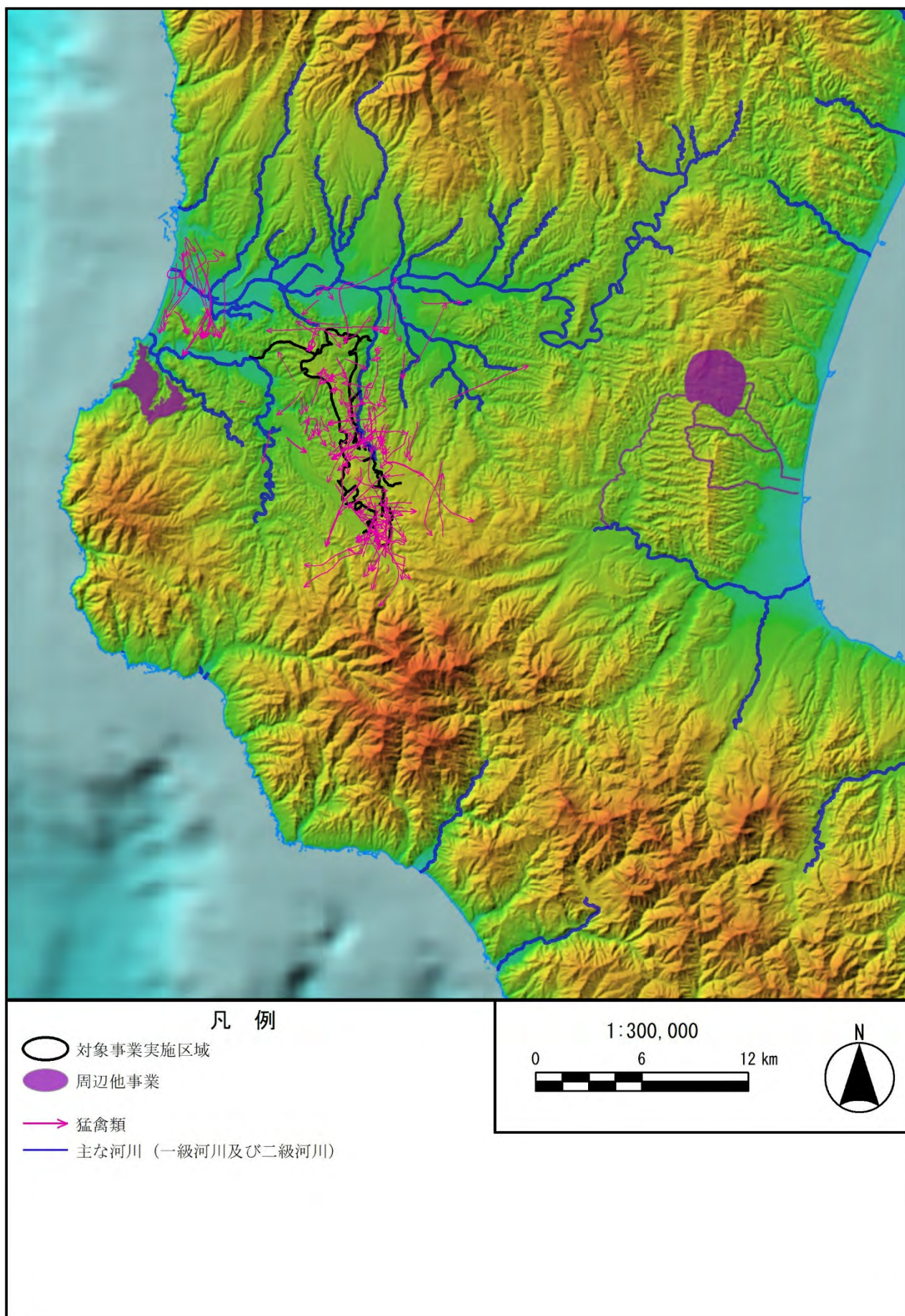


図3 対象事業実施区域及びその周囲における標高地形及び主な河川（猛禽類）

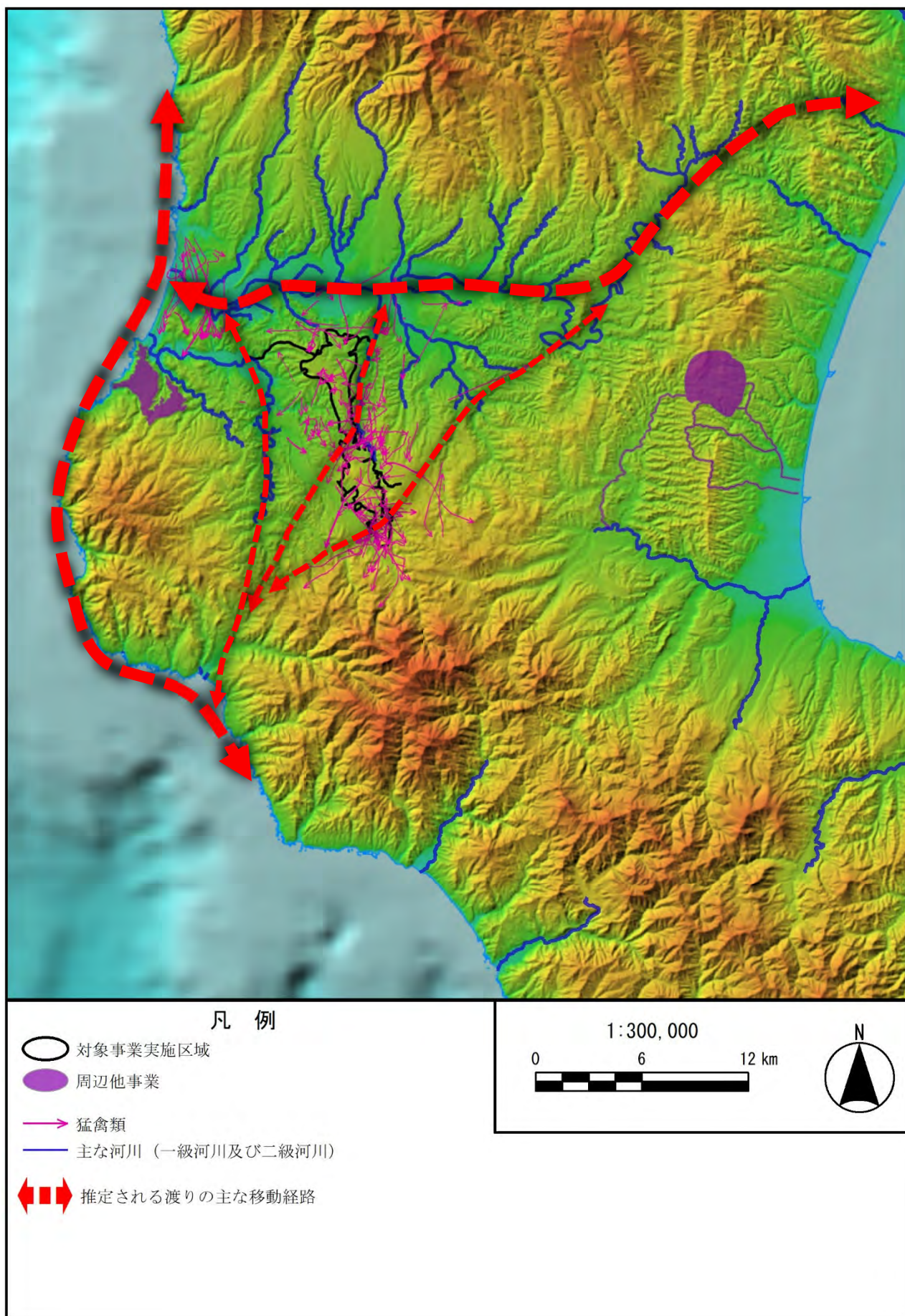


図 4 対象事業実施区域及びその周囲において推定される主な移動経路（猛禽類）

別添資料追加10-11\_環境1の春季夜間2日目から4日目

調査期間：<1日目>2024年5月14日(火)22:00~5月15日(水)6:00

調査地点：環境1

測定時間	時間区分	等価騒音レベルdB $L_{Aeq, total}$	時間平均騒音レベルdB					有効時間秒	騒音レベル※ 0:有効 1:無効	カットイン風速		風速※ 0:有効 1:無効 (9:欠測)	出力 0:有効 1:無効	備考 騒音レベルに関する 事象等
			$L_{A5, total}$	$L_{A10, total}$	$L_{A50, total}$	$L_{A90, total}$	$L_{A95, total}$			3.0m/s				
										定格風速11.0m/s	風速m/s			
22:00	夜間	47.7	49.9	49.6	47.8	44.2	43.4	600	1	E	3.0	0	—	蛙の鳴き声
22:10	夜間	47.6	50.3	49.9	47.1	43.9	43.0	600	1	E	2.8	1	—	蛙の鳴き声
22:20	夜間	45.6	49.0	48.1	45.4	40.6	39.9	600	1	E	3.1	0	—	蛙の鳴き声
22:30	夜間	45.7	48.1	47.7	45.8	41.6	40.7	600	1	ENE	2.7	1	—	蛙の鳴き声
22:40	夜間	44.2	46.2	45.7	44.1	42.1	41.4	600	1	E	3.3	0	—	蛙の鳴き声
22:50	夜間	44.1	46.1	45.7	44.1	41.3	40.4	600	1	E	3.7	0	—	蛙の鳴き声
23:00	夜間	43.1	46.1	45.4	42.7	39.4	38.8	600	0	E	5.2	0	—	
23:10	夜間	41.4	43.7	43.2	41.1	38.8	38.5	600	0	E	5.4	0	—	
23:20	夜間	41.1	43.5	43.0	40.9	38.3	37.8	600	0	E	7.0	0	—	
23:30	夜間	40.7	42.9	42.5	40.7	37.4	37.0	600	0	E	6.3	0	—	
23:40	夜間	50.0	42.5	41.3	38.7	36.7	36.3	600	0	E	5.7	0	—	
23:50	夜間	38.9	40.9	40.4	38.7	36.9	36.4	600	0	E	6.5	0	—	
0:00	夜間	40.5	43.5	42.8	39.9	37.4	36.8	600	0	E	6.1	0	—	
0:10	夜間	38.7	40.9	40.3	38.3	36.8	36.5	600	0	ESE	6.1	0	—	
0:20	夜間	38.2	40.3	39.7	37.9	35.9	35.7	600	0	ESE	5.6	0	—	
0:30	夜間	37.7	39.7	39.2	37.4	36.0	35.5	600	0	ESE	4.1	0	—	
0:40	夜間	37.7	39.9	39.3	37.4	35.6	35.4	600	0	ESE	4.3	0	—	
0:50	夜間	37.8	39.7	39.0	37.5	36.4	36.1	600	0	ESE	5.0	0	—	
1:00	夜間	36.9	39.1	38.2	36.4	35.4	35.2	600	0	ESE	6.4	0	—	
1:10	夜間	36.7	38.5	37.8	36.2	35.3	35.1	600	0	ESE	6.8	0	—	
1:20	夜間	36.8	38.0	37.5	36.5	35.8	35.6	600	0	ESE	7.1	0	—	
1:30	夜間	37.0	38.5	37.9	36.7	35.7	35.5	600	0	ESE	7.7	0	—	
1:40	夜間	36.7	37.8	37.4	36.3	35.6	35.5	600	0	ESE	7.1	0	—	
1:50	夜間	36.5	37.6	37.1	36.2	35.5	35.3	600	0	ESE	7.2	0	—	
2:00	夜間	36.7	38.1	37.6	36.3	35.5	35.3	600	0	ESE	7.5	0	—	
2:10	夜間	37.2	38.4	38.0	37.1	36.2	35.9	600	0	ESE	7.0	0	—	
2:20	夜間	37.9	39.2	38.8	37.7	36.7	36.5	600	0	ESE	6.1	0	—	
2:30	夜間	38.3	40.0	39.6	37.9	36.9	36.7	600	0	ESE	6.9	0	—	
2:40	夜間	38.4	39.7	39.3	38.2	37.1	36.9	600	0	ESE	7.3	0	—	
2:50	夜間	37.7	38.8	38.4	37.5	36.6	36.4	600	0	ESE	7.1	0	—	
3:00	夜間	37.6	39.7	38.4	37.0	36.3	36.1	600	0	ESE	7.8	0	—	
3:10	夜間	37.4	39.9	38.5	36.7	35.5	35.3	600	0	ESE	8.2	0	—	
3:20	夜間	36.8	38.8	37.9	36.2	35.3	35.1	600	0	ESE	7.4	0	—	
3:30	夜間	37.3	39.1	38.3	36.9	36.0	35.8	600	0	ESE	7.2	0	—	
3:40	夜間	37.2	39.0	38.3	36.9	35.9	35.7	600	0	ESE	8.0	0	—	
3:50	夜間	38.9	42.0	40.7	37.9	36.5	36.2	600	0	ESE	8.4	0	—	
4:00	夜間	41.0	44.5	42.4	38.7	36.8	36.4	600	0	ESE	6.9	0	—	
4:10	夜間	41.4	45.1	42.2	38.1	36.3	35.9	600	0	ESE	6.2	0	—	
4:20	夜間	41.1	45.4	42.1	37.6	35.8	35.4	600	0	ESE	6.9	0	—	
4:30	夜間	40.2	43.6	41.7	37.6	35.9	35.5	600	0	ESE	6.0	0	—	
4:40	夜間	41.1	46.4	43.4	37.5	35.7	35.3	600	0	E	5.6	0	—	
4:50	夜間	41.1	46.3	43.0	38.1	35.9	35.4	600	0	ESE	5.7	0	—	
5:00	夜間	43.1	48.1	44.7	37.7	35.5	35.1	600	0	ESE	6.1	0	—	
5:10	夜間	46.7	47.8	44.6	38.3	35.8	35.3	600	0	E	4.9	0	—	
5:20	夜間	40.7	45.3	43.3	38.2	35.8	35.4	600	0	E	6.0	0	—	
5:30	夜間	40.9	45.8	43.8	38.0	35.6	35.2	600	0	E	6.2	0	—	
5:40	夜間	39.2	42.9	41.2	37.4	35.4	35.1	600	0	E	6.2	0	—	
5:50	夜間	38.4	42.2	40.5	36.9	35.2	34.8	600	0	E	6.0	0	—	

注1:「0:有効」とは実測時間のほとんどが除外すべき音の影響を受けず残留騒音算出のための基礎データとして用いることが出来る測定値である。「1:無効」とは、実測時間のほとんどが除外すべき音の影響を受けたため不採用とした測定値である。

注2:「0:有効」とはハブ高さ風速の10分間値が有効風速範囲内であり、「1:無効」とはハブ高さ風速の10分間値が有効風速範囲外であり、「9:欠測」は観測機器の不具合等により風況データが得られなかったことを示す。

別添資料追加10-11\_環境1の春季夜間2日目から4日目

調査期間：<2日目>2024年5月15日(水)22:00~5月16日(木)6:00

調査地点：環境1

測定時間	時間区分	等価騒音レベルdB L <sub>Aeq, total</sub>	時間平均騒音レベルdB					有効時間秒	騒音レベル※ 0:有効 1:無効	カットイン風速		風速※ 0:有効 1:無効 (9:欠測)	出力 0:有効 1:無効	備考 騒音レベルに関する 事象等
			L <sub>A5, total</sub>	L <sub>A10, total</sub>	L <sub>A50, total</sub>	L <sub>A90, total</sub>	L <sub>A95, total</sub>			3.0m/s				
										定格風速11.0m/s	風速m/s			
22:00	夜間	66.1	68.3	67.7	65.8	64.4	63.8	600	1	E	7.0	0	—	蛙の鳴き声
22:10	夜間	67.0	68.4	68.1	67.0	65.7	65.4	600	1	E	6.9	0	—	蛙の鳴き声
22:20	夜間	65.6	67.6	67.2	65.7	61.6	59.2	600	1	E	8.1	0	—	蛙の鳴き声
22:30	夜間	65.3	67.7	67.3	64.7	63.1	62.7	600	1	E	6.9	0	—	蛙の鳴き声
22:40	夜間	64.5	66.5	66.1	64.6	62.0	60.6	600	1	E	6.9	0	—	蛙の鳴き声
22:50	夜間	65.7	67.1	66.8	65.6	64.3	63.9	600	1	E	7.8	0	—	蛙の鳴き声
23:00	夜間	64.8	66.7	66.2	64.6	63.3	62.8	600	1	ESE	7.2	0	—	蛙の鳴き声
23:10	夜間	60.9	64.1	63.7	60.7	52.8	51.5	600	1	ESE	8.3	0	—	蛙の鳴き声
23:20	夜間	62.7	64.6	64.2	62.8	59.7	58.1	600	1	ESE	6.4	0	—	蛙の鳴き声
23:30	夜間	63.1	65.6	65.2	63.3	56.7	55.4	600	1	ESE	7.8	0	—	蛙の鳴き声
23:40	夜間	62.3	64.4	64.1	62.5	57.9	56.5	600	1	ESE	8.1	0	—	蛙の鳴き声
23:50	夜間	60.5	63.5	63.1	60.4	54.7	54.0	600	1	E	6.8	0	—	蛙の鳴き声
0:00	夜間	60.8	63.2	62.8	60.8	56.5	55.2	600	1			9	—	蛙の鳴き声
0:10	夜間	60.3	63.0	62.6	60.4	53.1	52.0	600	1			9	—	蛙の鳴き声
0:20	夜間	58.2	61.3	60.9	57.9	51.7	50.6	600	1			9	—	蛙の鳴き声
0:30	夜間	58.9	61.0	60.6	58.9	56.1	55.5	600	1			9	—	蛙の鳴き声
0:40	夜間	57.3	59.9	59.5	57.2	53.1	52.2	600	1			9	—	蛙の鳴き声
0:50	夜間	56.0	59.4	58.9	55.8	48.4	47.5	600	1			9	—	蛙の鳴き声
1:00	夜間	54.2	57.3	56.7	53.8	49.0	47.3	600	1			9	—	蛙の鳴き声
1:10	夜間	54.2	57.4	56.8	54.0	48.3	47.2	600	1			9	—	蛙の鳴き声
1:20	夜間	53.0	56.7	56.0	52.4	46.3	45.0	600	1			9	—	蛙の鳴き声
1:30	夜間	52.1	55.3	54.7	51.7	47.0	45.8	600	1			9	—	蛙の鳴き声
1:40	夜間	51.5	54.9	54.2	50.7	47.1	46.0	600	1			9	—	蛙の鳴き声
1:50	夜間	49.1	51.9	51.2	48.8	45.1	43.8	600	1			9	—	蛙の鳴き声
2:00	夜間	47.2	50.6	49.7	46.5	43.4	42.7	600	1			9	—	蛙の鳴き声
2:10	夜間	46.8	49.3	48.8	46.6	43.6	42.6	600	1			9	—	蛙の鳴き声
2:20	夜間	45.2	48.8	47.7	44.7	39.9	38.9	600	0			9	—	
2:30	夜間	46.9	49.8	49.2	46.4	43.2	42.3	600	1			9	—	蛙の鳴き声
2:40	夜間	46.9	50.1	49.2	46.0	42.5	41.7	600	1			9	—	蛙の鳴き声
2:50	夜間	46.3	49.5	48.7	45.8	42.0	41.1	600	1			9	—	蛙の鳴き声
3:00	夜間	47.8	50.4	49.9	47.6	44.2	43.5	600	1			9	—	蛙の鳴き声
3:10	夜間	45.9	49.6	49.0	44.8	40.8	39.9	600	1			9	—	蛙の鳴き声
3:20	夜間	47.0	49.6	49.0	46.7	44.1	43.5	600	1			9	—	蛙の鳴き声
3:30	夜間	47.7	50.2	49.7	47.4	44.6	44.0	600	1			9	—	蛙の鳴き声
3:40	夜間	47.3	49.8	49.2	47.0	44.2	43.4	600	1			9	—	蛙の鳴き声
3:50	夜間	44.7	48.6	47.8	43.6	39.1	38.5	600	0			9	—	
4:00	夜間	41.5	44.4	43.6	41.0	38.7	38.2	600	0			9	—	
4:10	夜間	40.8	44.2	42.8	39.7	37.2	36.6	600	0			9	—	
4:20	夜間	39.7	43.7	42.3	38.0	35.7	35.3	600	0			9	—	
4:30	夜間	39.8	43.6	42.1	38.1	35.7	35.3	600	0			9	—	
4:40	夜間	39.2	43.2	41.7	37.6	35.3	34.8	600	0			9	—	
4:50	夜間	39.3	43.5	41.7	37.1	35.1	34.7	600	0			9	—	
5:00	夜間	39.3	42.5	40.8	37.0	34.9	34.6	600	0			9	—	
5:10	夜間	39.7	43.7	41.4	37.3	35.1	34.7	600	0			9	—	
5:20	夜間	47.8	46.6	43.1	37.9	35.7	35.2	600	0			9	—	
5:30	夜間	40.4	44.2	41.9	37.4	35.4	34.9	600	0			9	—	
5:40	夜間	39.5	43.5	41.7	37.1	34.4	34.0	600	0			9	—	
5:50	夜間	51.9	48.2	44.8	37.8	35.2	34.7	600	0			9	—	

注1:「0:有効」とは実測時間のほとんどが除外すべき音の影響を受けず残留騒音算出のための基礎データとして用いることが出来る測定値である。「1:無効」とは、実測時間のほとんどが除外すべき音の影響を受けたため不採用とした測定値である。

注2:「0:有効」とはハブ高さ風速の10分間値が有効風速範囲内であり、「1:無効」とはハブ高さ風速の10分間値が有効風速範囲外であり、「9:欠測」は観測機器の不具合等により風況データが得られなかったことを示す。

別添資料追加10-11\_環境1の春季夜間2日目から4日目

調査期間：<3日目>2024年5月16日(木)22:00~5月17日(金)6:00

調査地点：環境1

測定時間	時間区分	等価騒音レベルdB L <sub>Aeq, total</sub>	時間平均騒音レベルdB					有効時間秒	騒音レベル※ 0:有効 1:無効	カットイン風速 3.0m/s		風速※ 0:有効 1:無効 (9:欠測)	出力 0:有効 1:無効	備考 騒音レベルに関する 事象等
			L <sub>A5, total</sub>	L <sub>A10, total</sub>	L <sub>A50, total</sub>	L <sub>A90, total</sub>	L <sub>A95, total</sub>			定格風速11.0m/s				
										風向16 方位	風速m/s			
22:00	夜間	61.5	62.9	62.6	61.4	60.2	59.9	600	1	SW	10.9	0	—	蛙の鳴き声
22:10	夜間	60.7	62.0	61.7	60.6	59.4	59.0	600	1	SW	10.8	0	—	蛙の鳴き声
22:20	夜間	61.4	63.6	62.8	61.1	60.0	59.7	600	1	SW	10.9	0	—	蛙の鳴き声
22:30	夜間	60.8	62.0	61.7	60.7	59.7	59.4	600	1	SW	10.9	0	—	蛙の鳴き声
22:40	夜間	60.2	61.9	61.5	60.0	58.7	58.3	600	1	SW	11.5	1	—	蛙の鳴き声
22:50	夜間	59.8	61.7	61.3	59.6	57.9	57.6	600	1	SW	13.6	1	—	蛙の鳴き声
23:00	夜間	59.3	60.6	60.3	59.2	58.1	57.8	600	1	SW	12.7	1	—	蛙の鳴き声
23:10	夜間	60.5	62.4	61.9	60.3	59.0	58.6	600	1	SW	11.9	1	—	蛙の鳴き声
23:20	夜間	60.7	62.2	61.7	60.6	59.5	59.2	600	1	SW	11.0	1	—	蛙の鳴き声
23:30	夜間	60.0	62.1	61.7	59.7	57.8	56.3	600	1	SW	11.0	1	—	蛙の鳴き声
23:40	夜間	55.4	57.6	57.1	55.2	52.9	52.4	600	1	SW	10.2	0	—	蛙の鳴き声
23:50	夜間	55.8	57.4	57.0	55.9	54.1	53.5	600	1	SW	9.0	0	—	蛙の鳴き声
0:00	夜間	56.4	58.3	58.0	56.5	53.9	53.3	600	1	SW	7.9	0	—	蛙の鳴き声
0:10	夜間	56.8	58.3	58.0	56.8	55.3	55.0	600	1	SW	7.4	0	—	蛙の鳴き声
0:20	夜間	56.9	58.2	58.0	56.8	55.5	55.1	600	1	SW	6.3	0	—	蛙の鳴き声
0:30	夜間	55.9	57.5	57.1	55.8	54.5	54.1	600	1	SW	4.8	0	—	蛙の鳴き声
0:40	夜間	55.3	57.0	56.6	55.2	53.6	53.1	600	1	SW	4.7	0	—	蛙の鳴き声
0:50	夜間	53.9	56.8	56.2	53.6	50.3	49.7	600	1	SW	4.7	0	—	蛙の鳴き声
1:00	夜間	55.8	57.3	57.0	55.7	54.2	53.9	600	1	SW	5.9	0	—	蛙の鳴き声
1:10	夜間	54.8	56.6	56.2	54.7	52.7	51.9	600	1	SW	6.1	0	—	蛙の鳴き声
1:20	夜間	52.6	54.4	54.0	52.4	50.9	50.6	600	1	SW	5.9	0	—	蛙の鳴き声
1:30	夜間	49.0	52.5	51.7	48.5	44.5	43.8	600	1	SW	4.8	0	—	蛙の鳴き声
1:40	夜間	50.8	53.1	52.6	50.5	48.2	47.5	600	1	SW	3.7	0	—	蛙の鳴き声
1:50	夜間	52.2	54.3	53.8	52.0	50.0	49.5	600	1	S	2.6	1	—	蛙の鳴き声
2:00	夜間	51.1	53.2	52.8	50.9	48.8	48.3	600	1	SSE	1.9	1	—	蛙の鳴き声
2:10	夜間	50.7	52.8	52.3	50.5	48.2	47.1	600	1	ESE	2.9	1	—	蛙の鳴き声
2:20	夜間	48.9	52.3	51.6	48.4	43.6	42.3	600	1	ESE	4.8	0	—	蛙の鳴き声
2:30	夜間	49.1	52.5	51.7	48.4	45.5	44.8	600	1	E	3.9	0	—	蛙の鳴き声
2:40	夜間	50.0	52.5	52.0	49.6	47.1	46.1	600	1	E	4.6	0	—	蛙の鳴き声
2:50	夜間	49.5	51.9	51.3	49.2	46.8	46.2	600	1	E	3.7	0	—	蛙の鳴き声
3:00	夜間	50.9	53.1	52.5	50.6	48.8	48.3	600	1	ENE	3.5	0	—	蛙の鳴き声
3:10	夜間	53.1	55.3	54.9	53.0	50.6	50.0	600	1	ESE	3.1	0	—	蛙の鳴き声
3:20	夜間	53.9	55.6	55.1	53.7	52.4	52.0	600	1	SE	4.8	0	—	蛙の鳴き声
3:30	夜間	53.1	55.2	54.6	52.8	51.1	50.5	600	1	SE	5.3	0	—	蛙の鳴き声
3:40	夜間	51.1	53.8	53.2	50.7	47.9	47.3	600	1	SE	6.1	0	—	蛙の鳴き声
3:50	夜間	47.8	49.9	49.4	47.7	45.6	44.8	600	1	SE	6.4	0	—	蛙の鳴き声
4:00	夜間	42.5	47.1	46.0	40.8	37.3	36.8	600	0	SE	7.1	0	—	
4:10	夜間	40.6	44.4	43.0	39.2	36.9	36.5	600	0	ESE	4.6	0	—	
4:20	夜間	41.8	46.2	44.9	40.2	37.5	37.0	600	0	ESE	3.1	0	—	
4:30	夜間	42.2	46.7	45.7	39.7	36.8	36.4	600	0	ESE	3.7	0	—	
4:40	夜間	46.6	49.5	48.5	44.7	40.4	39.4	600	0	SE	4.3	0	—	
4:50	夜間	44.3	48.4	47.4	43.3	38.4	37.9	600	0	ESE	5.3	0	—	
5:00	夜間	42.3	46.3	45.2	40.9	38.5	38.1	600	0	SE	5.7	0	—	
5:10	夜間	47.7	45.7	43.8	39.5	37.5	37.2	600	0	SE	5.1	0	—	
5:20	夜間	41.3	43.7	42.1	38.5	36.8	36.5	600	0	NE	3.8	0	—	
5:30	夜間	38.6	43.0	41.0	36.9	35.6	35.3	600	0	NE	4.4	0	—	
5:40	夜間	41.1	48.1	44.9	37.5	35.5	35.2	600	0	NE	5.2	0	—	
5:50	夜間	45.4	49.4	48.7	41.9	36.0	35.5	600	0	ENE	7.1	0	—	

注1:「0:有効」とは実測時間のほとんどが除外すべき音の影響を受けず残留騒音算出のための基礎データとして用いることが出来る測定値である。「1:無効」とは、実測時間のほとんどが除外すべき音の影響を受けたため不採用とした測定値である。

注2:「0:有効」とはハブ高さ風速の10分間値が有効風速範囲内であり、「1:無効」とはハブ高さ風速の10分間値が有効風速範囲外であり、「9:欠測」は観測機器の不具合等により風況データが得られなかったことを示す。

別添資料追加10-11\_環境1の春季夜間2日目から4日目

調査期間：<4日目>2024年5月17日(金)22:00~5月18日(土)6:00

調査地点：N環境1

測定時間	時間区分	等価騒音レベルdB	時間平均騒音レベルdB					有効時間秒	騒音レベル※ 0:有効 1:無効	カットイン風速		風速※ 0:有効 1:無効 (9:欠測)	出力 0:有効 1:無効	備考 騒音レベルに関する 事象等
		L <sub>Aeq, total</sub>	L <sub>A5, total</sub>	L <sub>A10, total</sub>	L <sub>A50, total</sub>	L <sub>A90, total</sub>	L <sub>A95, total</sub>			3.0m/s				
										定格風速11.0m/s	風速m/s			
22:00	夜間	61.3	63.9	63.1	60.9	59.3	58.9	600	1	WSW	8.9	0	—	蛙の鳴き声
22:10	夜間	57.4	59.3	58.9	57.6	53.8	52.6	600	1	WSW	9.0	0	—	蛙の鳴き声
22:20	夜間	57.9	59.4	59.1	57.7	56.4	56.0	600	1	WSW	8.8	0	—	蛙の鳴き声
22:30	夜間	59.8	61.1	60.8	59.7	58.5	58.2	600	1	W	7.0	0	—	蛙の鳴き声
22:40	夜間	60.1	61.6	61.3	60.2	58.1	57.7	600	1	WSW	8.6	0	—	蛙の鳴き声
22:50	夜間	59.5	60.9	60.7	59.6	57.5	57.1	600	1	WSW	12.6	1	—	蛙の鳴き声
23:00	夜間	58.9	60.8	60.5	59.0	56.6	56.1	600	1	SW	12.1	1	—	蛙の鳴き声
23:10	夜間	59.6	61.1	60.8	59.5	58.0	57.7	600	1	SW	11.0	1	—	蛙の鳴き声
23:20	夜間	59.7	61.4	61.0	59.7	58.1	57.7	600	1	WSW	11.4	1	—	蛙の鳴き声
23:30	夜間	59.5	61.3	61.0	59.6	57.1	56.5	600	1	WSW	11.1	1	—	蛙の鳴き声
23:40	夜間	59.7	61.9	61.6	59.8	55.7	54.8	600	1	SW	11.8	1	—	蛙の鳴き声
23:50	夜間	60.5	62.3	61.9	60.5	58.1	56.7	600	1	SW	10.5	0	—	蛙の鳴き声
0:00	夜間	61.1	62.5	62.3	61.2	59.4	59.0	600	1	SW	9.7	0	—	蛙の鳴き声
0:10	夜間	57.5	59.2	58.9	57.5	55.3	54.4	600	1	SW	10.3	0	—	蛙の鳴き声
0:20	夜間	55.4	57.3	56.8	55.2	53.6	53.1	600	1	SW	10.3	0	—	蛙の鳴き声
0:30	夜間	54.6	57.2	56.6	54.3	51.8	51.2	600	1	SW	11.1	1	—	蛙の鳴き声
0:40	夜間	56.9	59.0	58.6	56.8	54.3	53.8	600	1	SW	11.5	1	—	蛙の鳴き声
0:50	夜間	55.3	58.4	57.9	55.4	47.7	46.8	600	1	SW	11.2	1	—	蛙の鳴き声
1:00	夜間	52.7	57.3	56.3	51.6	44.4	42.0	600	1	SW	12.0	1	—	蛙の鳴き声
1:10	夜間	54.7	58.0	57.5	54.2	49.6	47.5	600	1	SW	10.6	0	—	蛙の鳴き声
1:20	夜間	53.5	56.3	55.9	53.0	49.7	48.5	600	1	SW	10.4	0	—	蛙の鳴き声
1:30	夜間	55.5	57.8	57.4	55.4	52.4	51.3	600	1	SW	9.4	0	—	蛙の鳴き声
1:40	夜間	54.1	56.6	56.1	53.8	51.2	50.5	600	1	WSW	8.3	0	—	蛙の鳴き声
1:50	夜間	54.7	57.3	56.6	54.4	52.2	51.5	600	1	WSW	9.5	0	—	蛙の鳴き声
2:00	夜間	53.9	56.1	55.4	53.6	52.0	51.6	600	1	WSW	10.7	0	—	蛙の鳴き声
2:10	夜間	53.1	56.3	55.5	52.5	49.5	48.5	600	1	SW	12.5	1	—	蛙の鳴き声
2:20	夜間	51.8	54.9	54.3	51.4	47.3	46.5	600	1	SW	13.3	1	—	蛙の鳴き声
2:30	夜間	51.4	54.6	54.1	51.3	39.9	38.0	600	0	SW	13.7	1	—	
2:40	夜間	48.8	52.2	51.3	48.3	43.5	41.8	600	1	SW	12.5	1	—	蛙の鳴き声
2:50	夜間	49.5	52.5	51.8	48.9	45.9	45.1	600	1	SW	14.1	1	—	蛙の鳴き声
3:00	夜間	50.6	54.8	54.0	49.1	45.1	44.3	600	1	SW	15.3	1	—	蛙の鳴き声
3:10	夜間	45.7	49.6	48.3	44.8	41.7	40.9	600	1	SW	14.5	1	—	蛙の鳴き声
3:20	夜間	46.1	50.0	49.1	45.3	39.9	39.2	600	0	SW	14.5	1	—	
3:30	夜間	46.9	51.7	49.6	45.6	42.5	41.7	600	1	SW	13.5	1	—	蛙の鳴き声
3:40	夜間	43.9	48.6	47.3	41.9	39.0	38.4	600	0	SW	13.7	1	—	
3:50	夜間	42.3	45.8	44.7	41.3	38.7	38.2	600	0	SW	13.2	1	—	
4:00	夜間	42.1	46.0	44.9	40.5	37.6	37.1	600	0	SW	11.9	1	—	
4:10	夜間	40.1	44.4	42.5	38.6	36.8	36.4	600	0	SW	10.4	0	—	
4:20	夜間	41.5	46.3	44.7	39.5	37.0	36.6	600	0	SW	10.5	0	—	
4:30	夜間	48.7	50.9	47.7	39.7	37.1	36.8	600	0	WSW	9.3	0	—	
4:40	夜間	42.3	44.6	42.3	37.9	36.3	36.0	600	0	SW	10.1	0	—	
4:50	夜間	41.0	45.3	42.9	38.2	36.1	35.8	600	0	SW	9.9	0	—	
5:00	夜間	40.7	45.3	43.8	38.9	36.4	36.0	600	0	SW	10.0	0	—	
5:10	夜間	41.1	45.2	42.6	37.8	36.0	35.7	600	0	SW	9.1	0	—	
5:20	夜間	39.8	44.6	42.0	37.5	35.8	35.5	600	0	SW	9.9	0	—	
5:30	夜間	40.6	45.8	43.5	38.1	35.9	35.5	600	0	SW	10.2	0	—	
5:40	夜間	39.9	44.5	42.7	37.9	36.3	36.0	600	0	SW	10.3	0	—	
5:50	夜間	44.5	48.4	45.6	38.9	36.7	36.3	600	0	SW	11.5	1	—	

注1:「0:有効」とは実測時間のほとんどが除外すべき音の影響を受けず残留騒音算出のための基礎データとして用いることが出来る測定値である。「1:無効」とは、実測時間のほとんどが除外すべき音の影響を受けたため不採用とした測定値である。

注2:「0:有効」とはハブ高さ風速の10分間値が有効風速範囲内であり、「1:無効」とはハブ高さ風速の10分間値が有効風速範囲外であり、「9:欠測」は観測機器の不具合等により風況データが得られなかったことを示す。

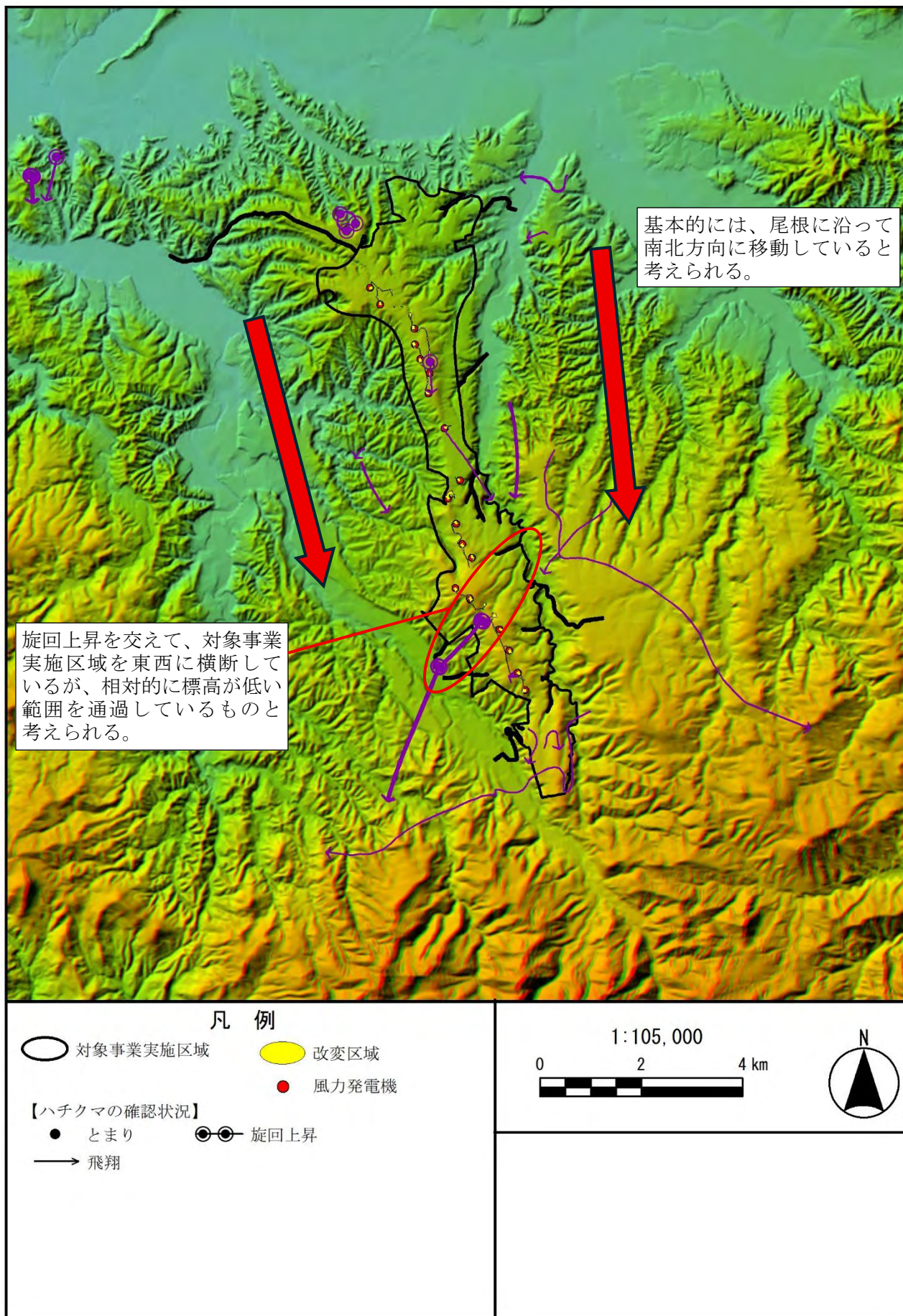


図1 ハチクマの渡りの飛翔経路

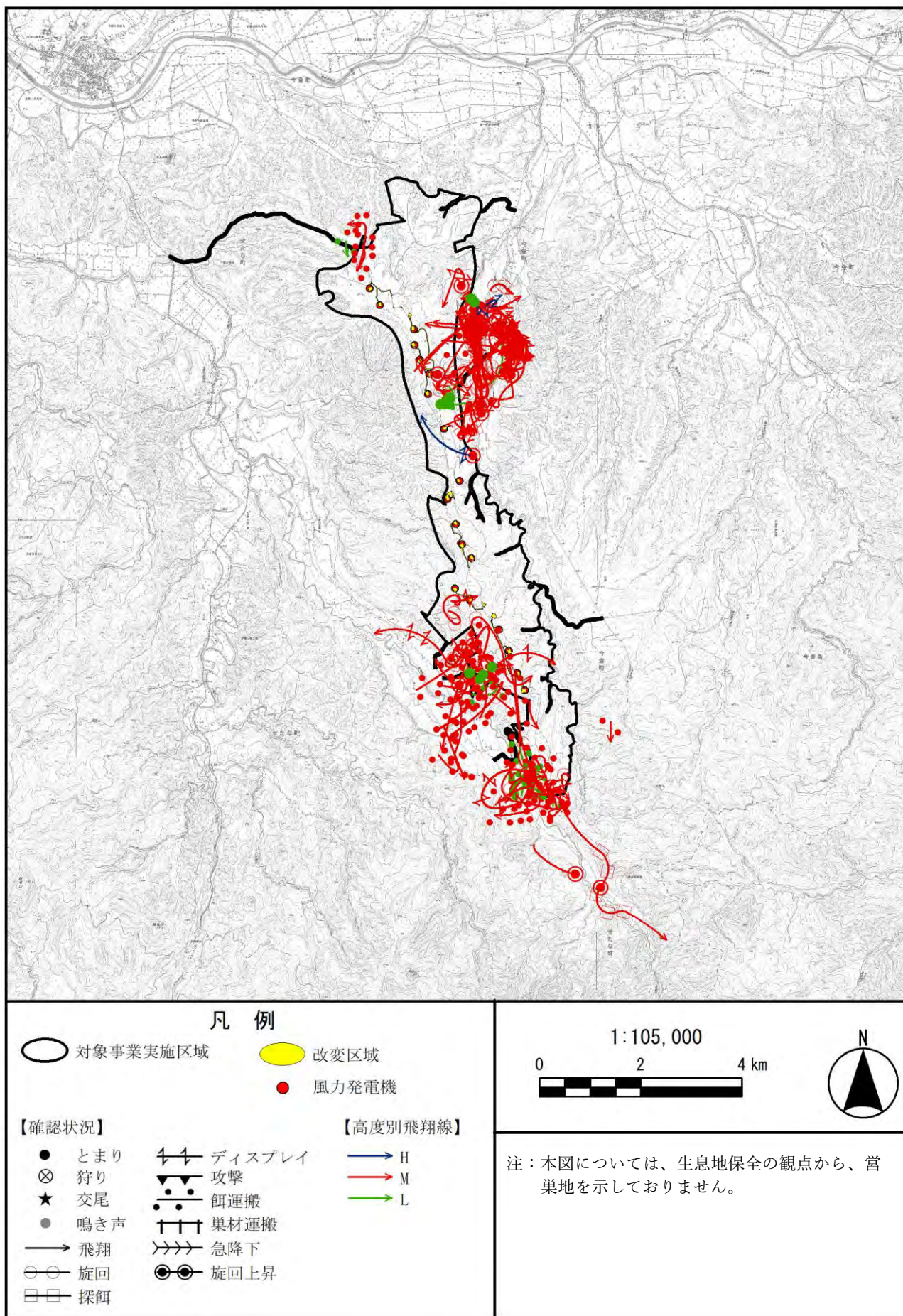


図2 ハチクマ営巣ペアの飛翔経路

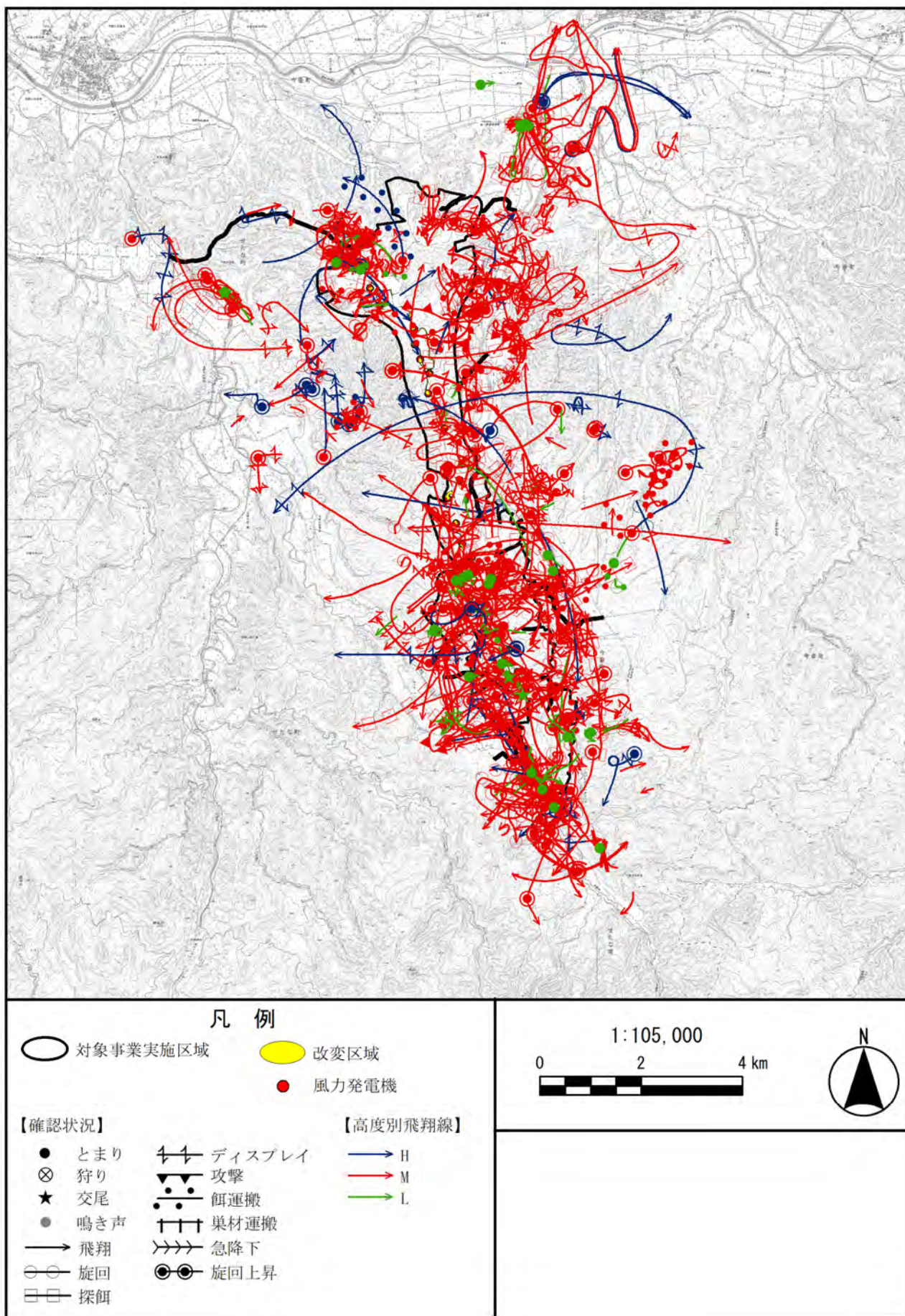


図3 ハチクマの営巣ペアを除いた飛行経路