

表 朱太川とその支流における水温（平成 29 年度～令和 6 年度）

（単位：℃）

調査地点	年度	5 月	6 月	7 月	10 月	最小	最大	平均
中ノ川地区 集会所裏	平成 29 年度	10.1	10.4	16.1	11.9	10.1	16.1	12.1
	平成 30 年度	9.8	11.1	15.9	15.2	9.8	15.9	13.0
	令和 1 年度	14.2	16.2	24.9	14.7	14.2	24.9	17.5
	令和 2 年度	10.0	14.7	15.7	12.9	10.0	15.7	13.3
	令和 3 年度	12.2	13.9	19.2	13.5	12.2	19.2	14.7
	令和 4 年度	10.9	15.2	17.9	14.9	10.9	17.9	14.7
	令和 5 年度	11.3	13.9	17.9	17.6	11.3	17.9	15.2
	令和 6 年度	10.5	17.5	23.0	18.5	10.5	23.0	17.4
睦一号橋 地先	平成 29 年度	10.7	8.9	14.3	11.7	8.9	14.3	11.4
	平成 30 年度	10.2	11.1	15.4	13.4	10.2	15.4	12.5
	令和 1 年度	14.3	15.3	20.7	13.3	13.3	20.7	15.9
	令和 2 年度	10.3	14.1	14.7	12.7	10.3	14.7	13.0
	令和 3 年度	11.1	12.4	17.9	17.6	11.1	17.9	14.8
	令和 4 年度	10.9	14.2	16.7	13.8	10.9	16.7	13.9
	令和 5 年度	10.9	13.6	16.5	17.1	10.9	17.1	14.5
	令和 6 年度	11.2	16.9	20.4	16.7	11.2	20.4	16.3
一木橋 地先	平成 29 年度	10.8	11.0	16.3	13.1	10.8	16.3	12.8
	平成 30 年度	11.1	11.5	15.0	15.1	11.1	15.1	13.2
	令和 1 年度	15.3	17.0	23.9	15.6	15.3	23.9	18.0
	令和 2 年度	9.7	15.1	18.0	13.5	9.7	18.0	14.1
	令和 3 年度	12.5	13.1	19.8	14.9	12.5	19.8	15.1
	令和 4 年度	12.4	15.7	18.8	16.3	12.4	18.8	15.8
	令和 5 年度	11.9	13.9	18.7	17.6	11.9	18.7	15.5
	令和 6 年度	11.4	17.9	22.5	18.1	11.4	22.5	17.5

〔「朱太川水系河川水質調査結果」（黒松内町、平成 29 年～令和 6 年）より作成〕

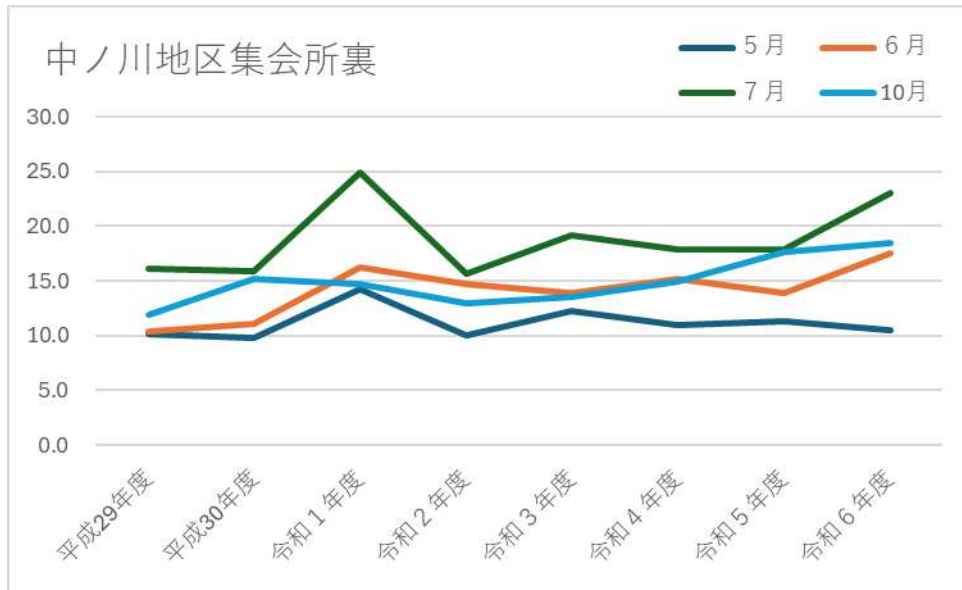


図 中ノ川地区集会所裏

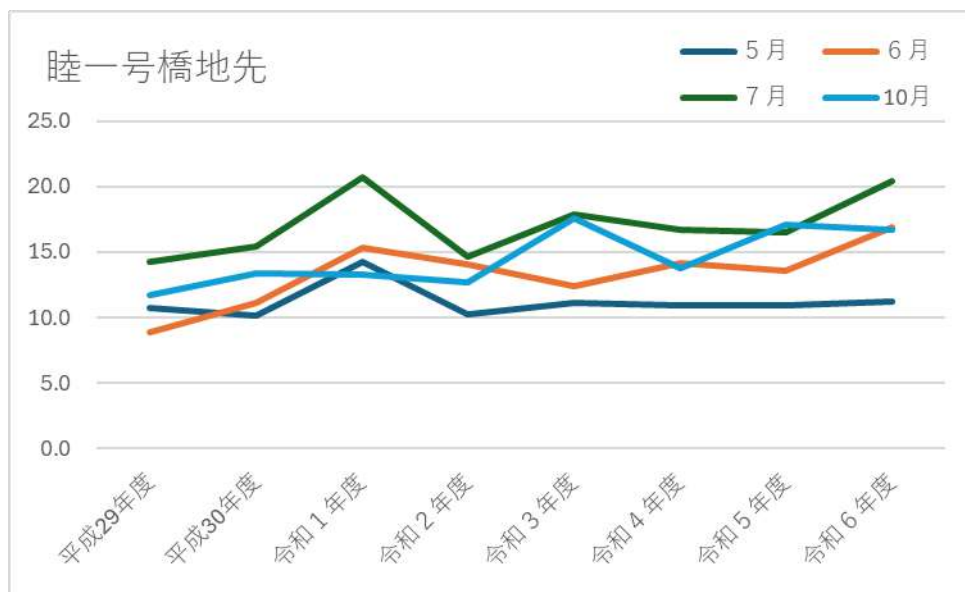


図 睦一号橋地先

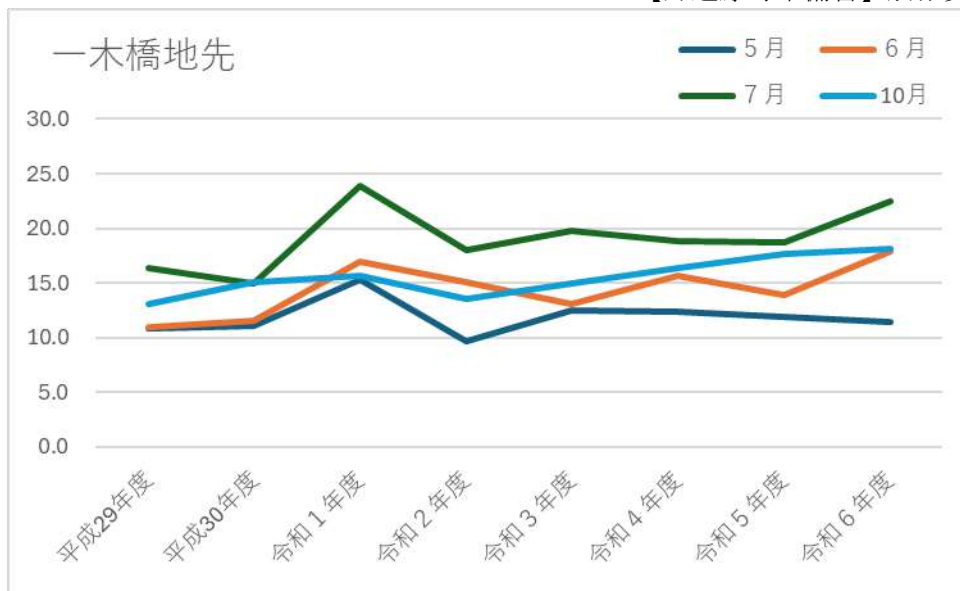


図 一木橋地先

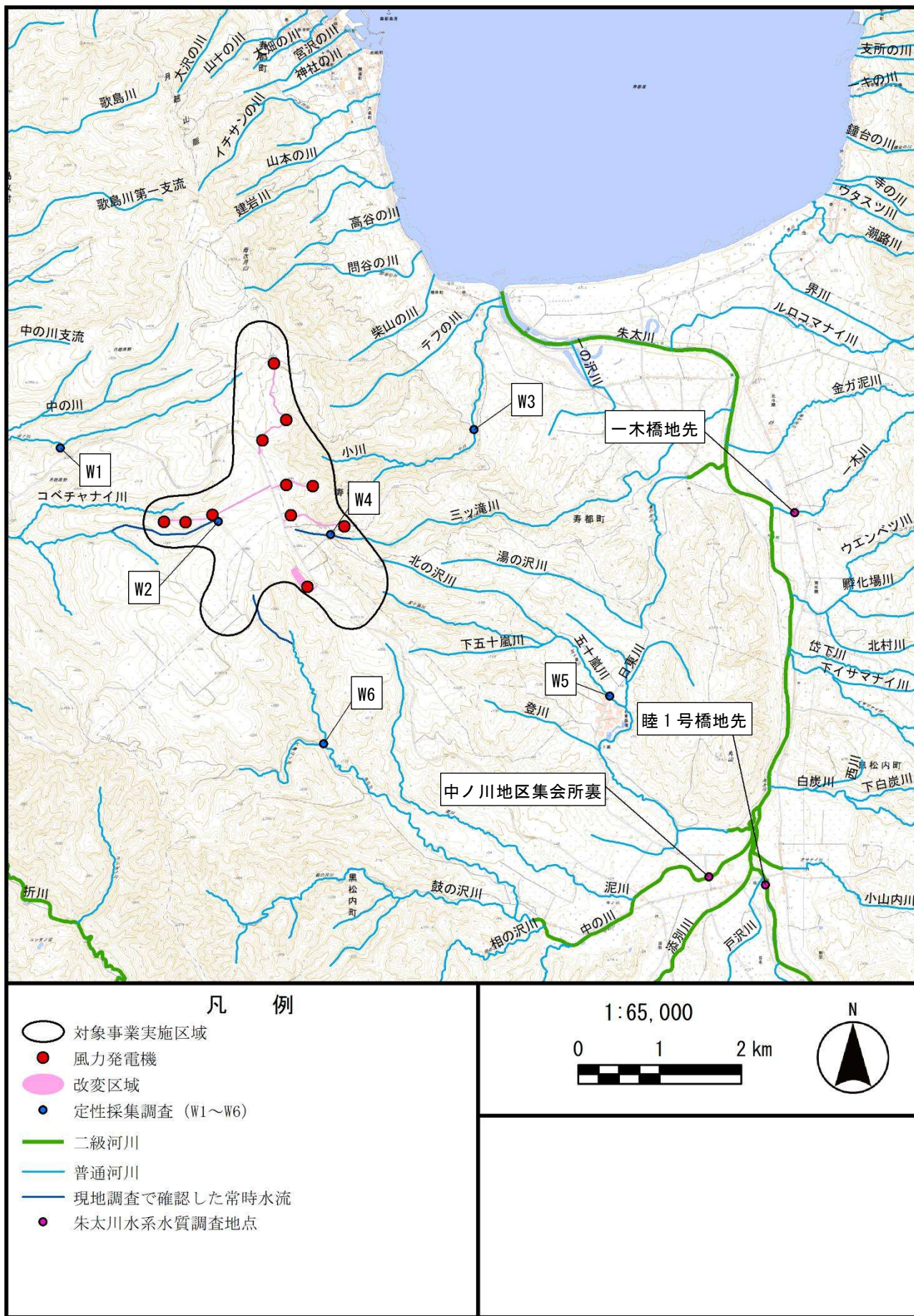


図 朱太川水系調査地点

表 ガン・カモ・ハクチョウ類の確認数（2015年～2024年）

（単位：羽）

調査地点名	年	ハクチョウ類合計	ガン類合計	カモ類合計	総合計
鷗島南東海岸	2015	0	0	2	2
	2016	0	0	2	2
	2017	0	0	4	4
	2018	0	0	3	3
	2019	0	0	0	0
	2020	0	0	0	0
	2021	0	0	48	48
	2022	0	0	3	3
	2023	0	0	0	0
	2024	0	0	20	20
貫気別川	2015	23	0	25	48
	2016	4	0	23	27
	2017	24	0	111	135
	2018	5	0	43	48
	2019	37	0	63	100
	2020	8	0	21	29
	2021	6	0	22	28
	2022	4	0	11	15
	2023	0	0	0	0
	2024	12	0	75	87
五勝手港裏	2015	0	0	4	4
	2016	0	0	3	3
	2017	0	0	22	22
	2018	0	0	28	28
	2019	0	0	8	8
	2020	0	0	9	9
	2021	0	0	38	38
	2022	0	0	7	7
	2023	0	0	3	3
	2024	0	0	19	19
祝津	2015	0	0	24	24
	2016	0	0	4	4
	2017	0	0	22	22
	2018	0	0	3	3
	2019	0	0	35	35
	2020	0	0	19	19
	2021	0	0	21	21
	2022	0	0	10	10
	2023	0	0	6	6
	2024	0	0	7	7
小樽港	2015	0	0	0	0
	2016	0	0	8	8
	2017	0	0	13	13
	2018	0	0	0	0
	2019	0	0	4	4
	2020	0	0	0	0
	2021	0	0	6	6
	2022	0	0	2	2
	2023	0	0	0	0
	2024	0	0	14	14

表 ガンカモ類の確認数（2015年～2024年）

（単位：羽）

調査地点名	年	ハクチョウ類合計	ガン類合計	カモ類合計	総合計
沢江（古平港）	2021	0	0	101	101
	2022	0	0	178	178
	2023	0	0	30	30
	2024	0	0	34	34
津花海岸	2015	0	0	12	12
	2016	0	0	0	0
	2017	0	0	3	3
	2018	0	0	0	0
	2019	0	0	3	3
	2020	0	0	6	6
	2021	0	0	9	9
	2022	0	0	2	2
	2023	0	0	5	5
2024	0	0	0	0	
美国	2021	0	0	52	52
	2022	0	0	19	19
	2023	0	0	29	29
	2024	0	0	6	6
遊楽部川	2015	7	0	0	7
	2016	11	0	8	19
	2017	13	0	13	26
	2018	1	0	43	44
	2019	0	0	7	7
	2020	14	0	17	31
	2021	1	0	36	37
	2022	0	4	65	69
	2023	0	0	9	9
2024	18	0	3	21	

注：1. 調査実施月は各年1月である。

2. 沢江（古平港）及び美国は2021年から再設定されたため、2015年～2020年はデータがない地点である。

（「ガンカモ類の生息調査」（環境省 自然環境局 生物多様性センターHP、閲覧：令和7年8月）より作成）

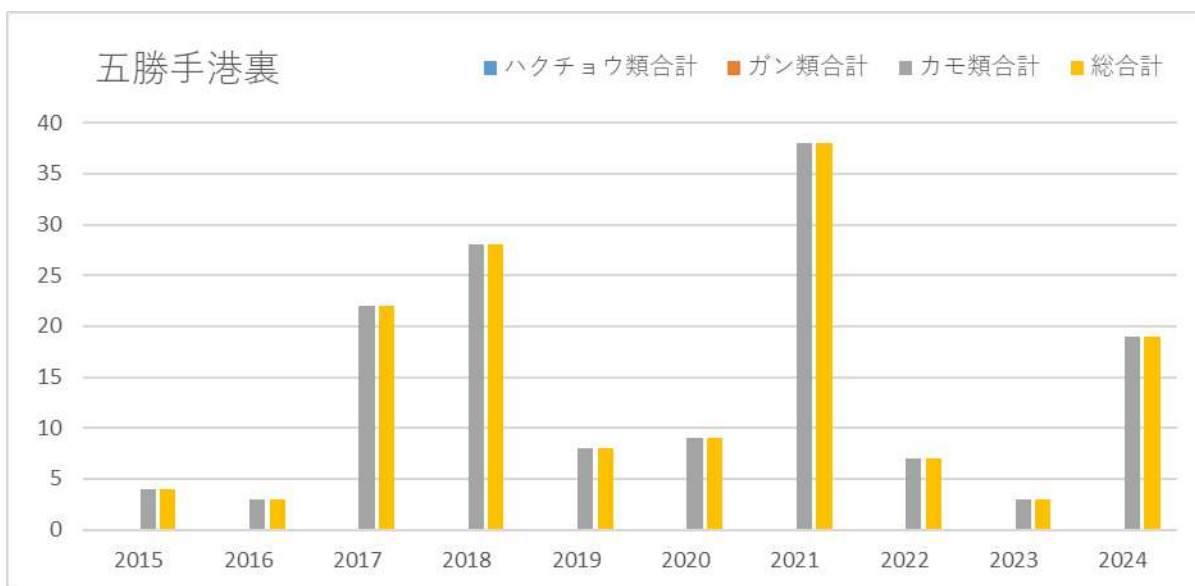
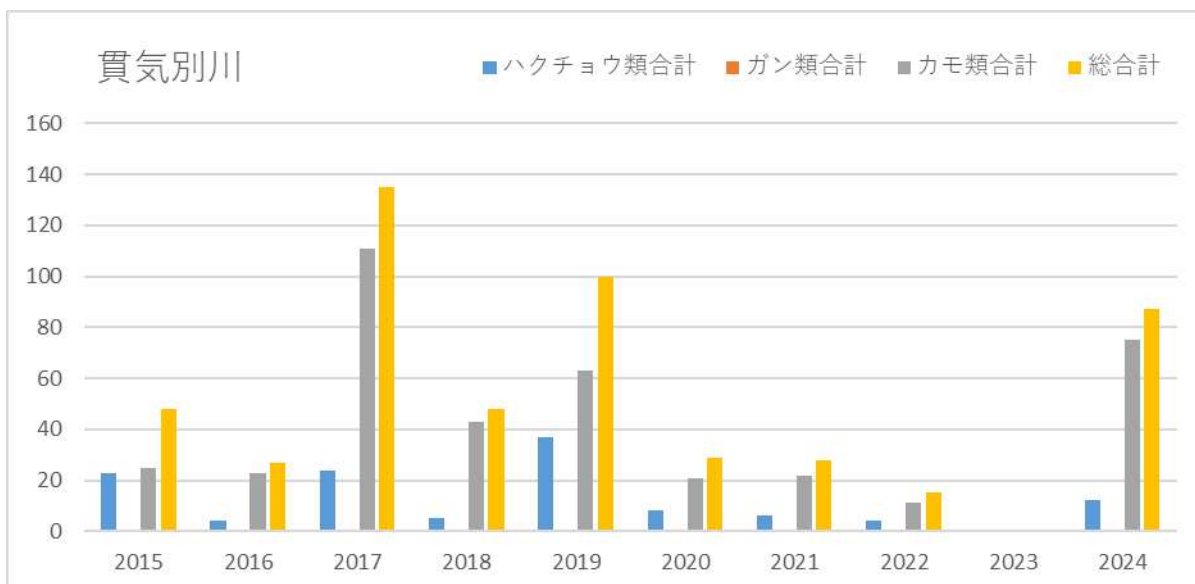
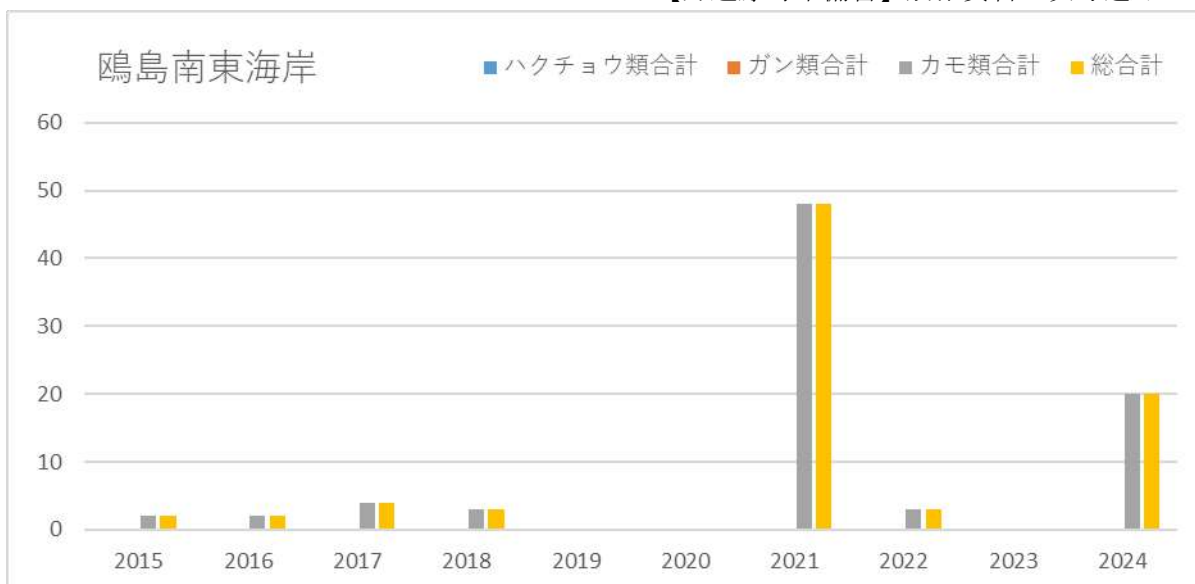


図 ガン・カモ・ハクチョウ類の年毎の確認数（鷗島南東海岸、貫気別川、五勝手港裏）

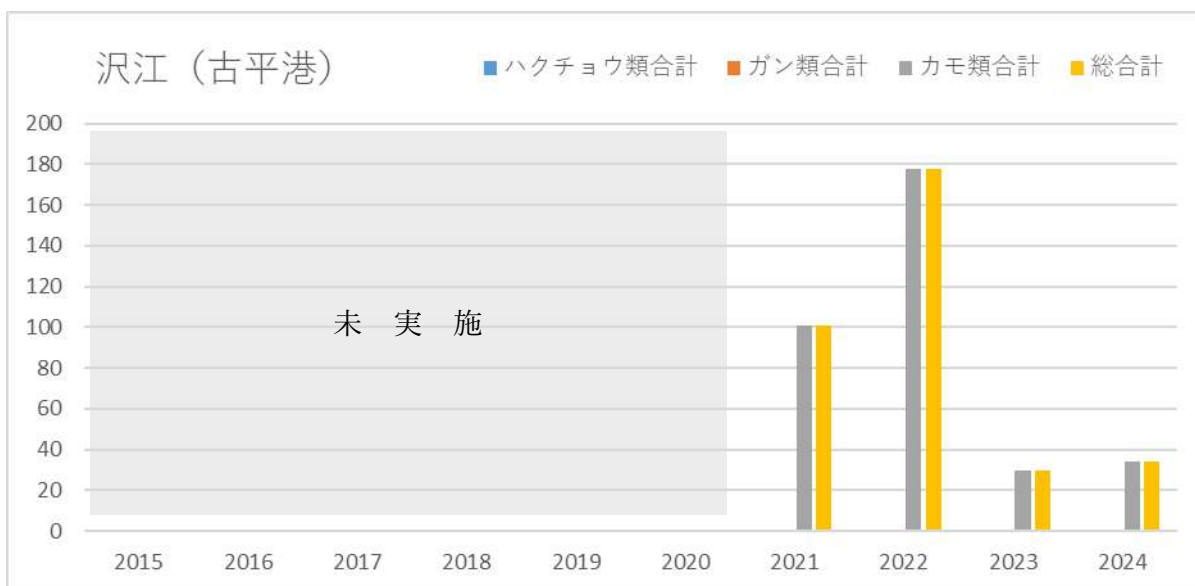
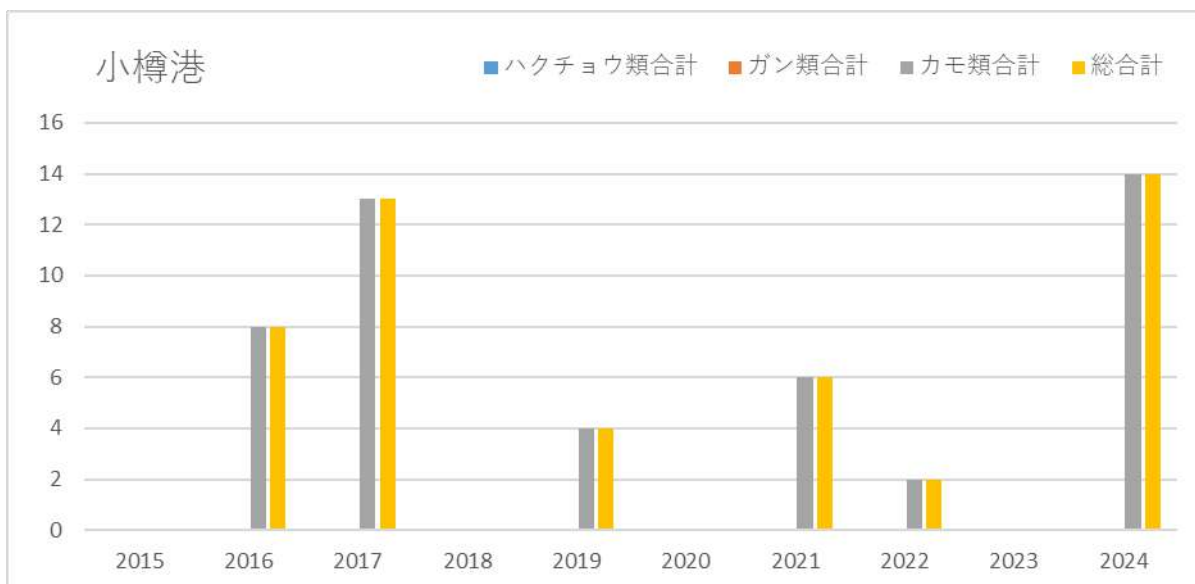
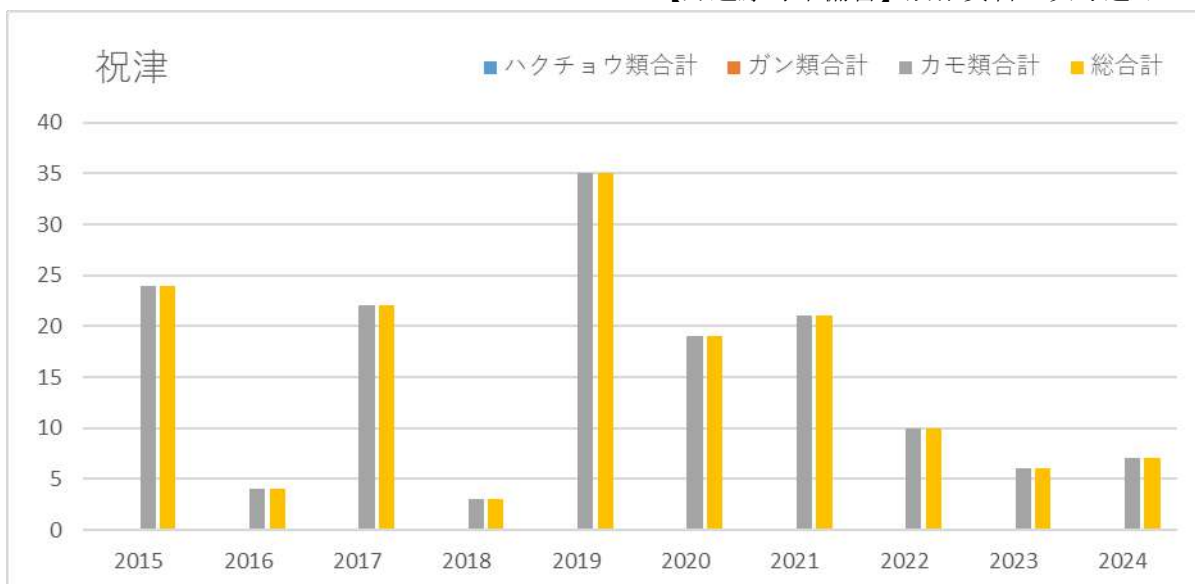


図 ガン・カモ・ハクチョウ類の年毎の確認数（祝津、小樽港、沢江（古平港））

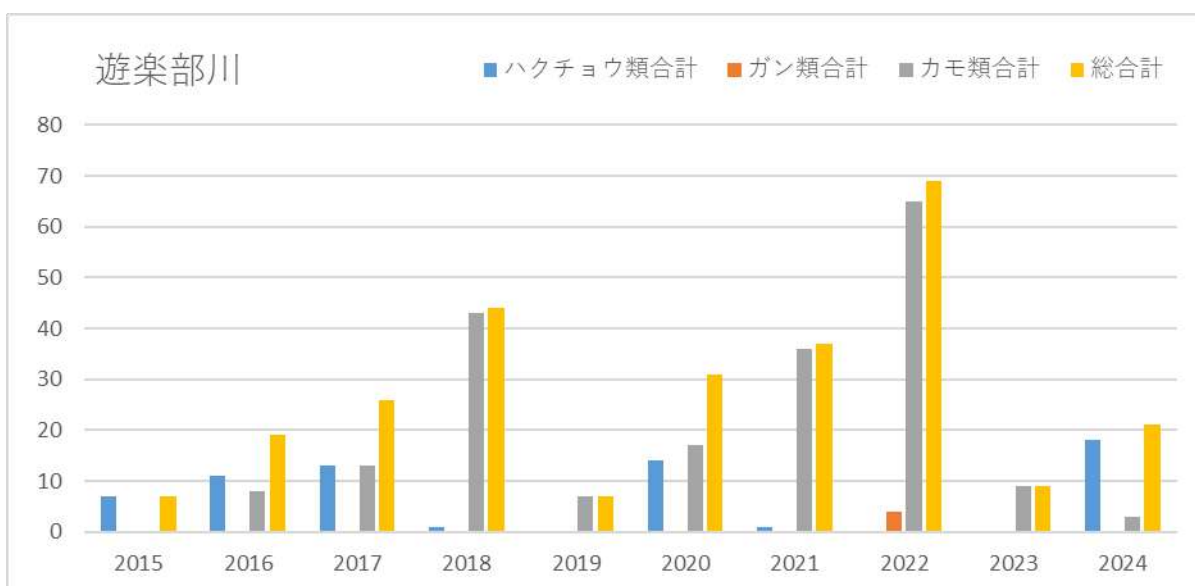
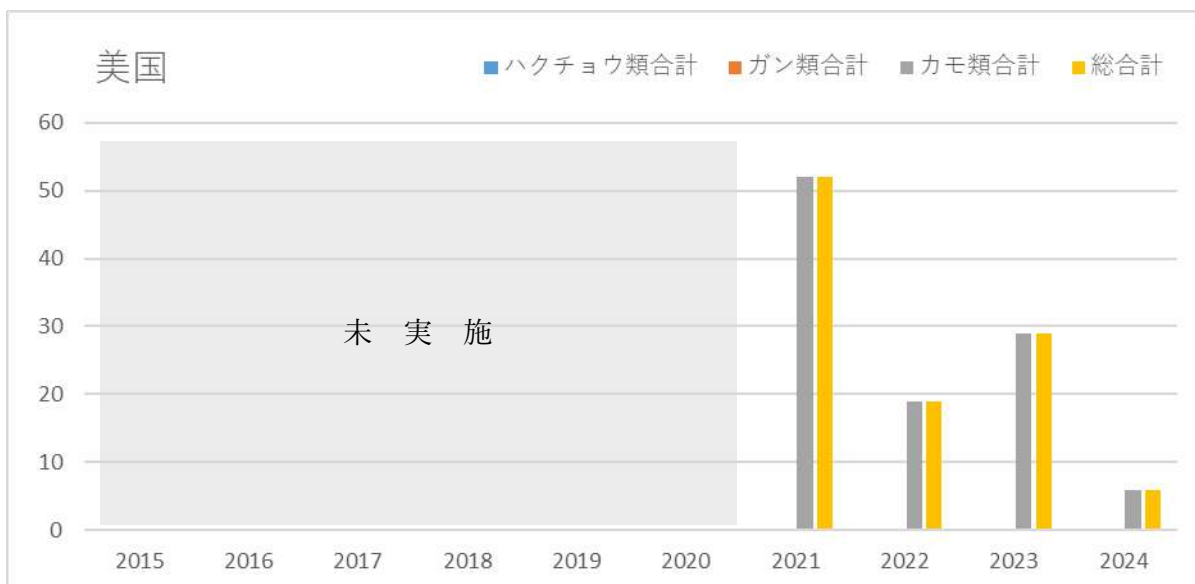
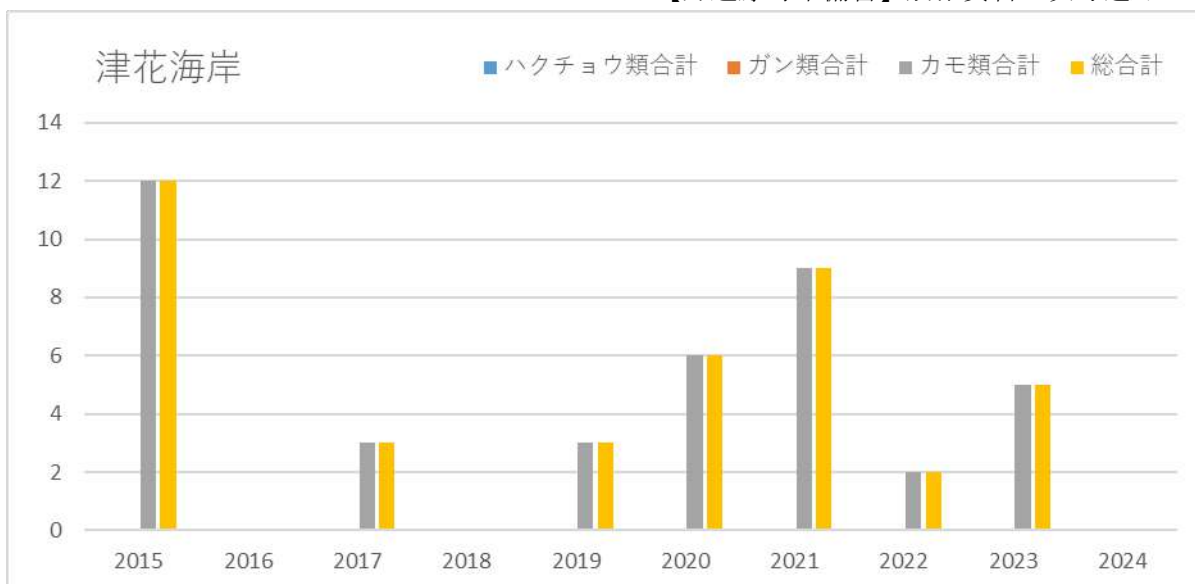


図 ガン・カモ・ハクチョウ類の年毎の確認数（津花海岸、美国、遊楽部川）

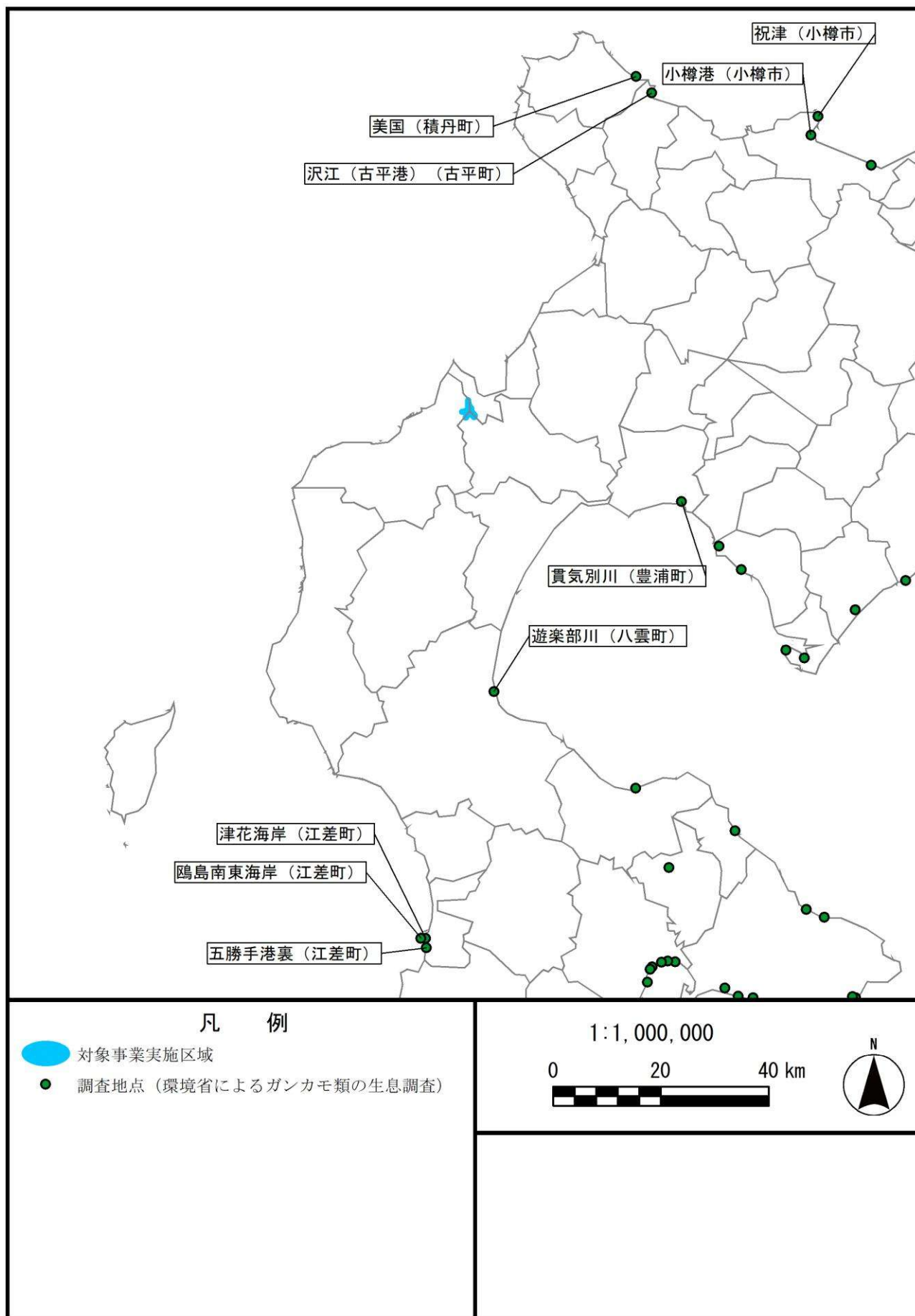


図 調査地点 (環境省によるガンカモ類の生息調査)

表 1(1) 調査努力量（渡り鳥調査：平成 28 年秋季）

(単位：時間)

年	月	日	調査地点								合計
			St. 1	St. 2	St. 4	St. 6	St. 10	St. 11	St. 12	St. 18	
平成 28 年	08	11	4	4	0	4	0	0	0	0	12
		12	8	0	0	8	0	0	0	0	16
		13	8	0	0	0	0	0	0	0	8
		14	4	0	0	0	0	0	0	0	4
	09	08	4	4	0	4	0	0	0	0	12
		09	8	0	0	0	0	0	0	0	8
		10	0	8	0	8	0	0	0	0	16
		11	4	4	0	0	0	0	0	0	8
	10	07	4	4	0	4	0	0	0	0	12
		08	8	0	0	0	0	0	8	0	16
		09	0	0	0	8	4.5	0	0	3.5	16
		10	0	1.7	0	0	0	0	0	2.2	3.9
	11	18	8	8	0	8	0	0	0	0	24
		19	0	8	1.5	0	8	0	2.5	3	23
		20	3	0	0	0	0	8	0	0	11
合計			63	41.7	1.5	44	12.5	8	10.5	8.7	189.9

表 1(2) 調査努力量（渡り鳥調査：平成 29 年春季）

(単位：時間)

年	月	日	調査地点								合計
			St. 1	St. 2	St. 4	St. 6	St. 10	St. 11	St. 12	St. 18	
平成 29 年	03	23	8	0	0	2.3	0	6.5	0	1.5	18.3
		24	8	0	0	0	8	8	0	0	24
		25	8	0	0	0	0	8	0	0	16
	04	14	4	4	0	4	0	0	0	0	12
		15	9	8	0	0	0	0	0	0	17
		16	0	8	8	0	8	0	0	0	24
		17	4	0	0	0	4	4	0	0	12
	05	11	2.5	0	0	4	4	0	0	0	10.5
		12	0	8	0	0	0	0	6	2	16
		13	0	0	0	0	0	8	0	0	8
		14	4	4	0	0	0	0	0	0	8
	合計			47.5	32	8	10.3	24	34.5	6	3.5

表2(1) 調査努力量（希少猛禽類調査時：令和5年秋季）

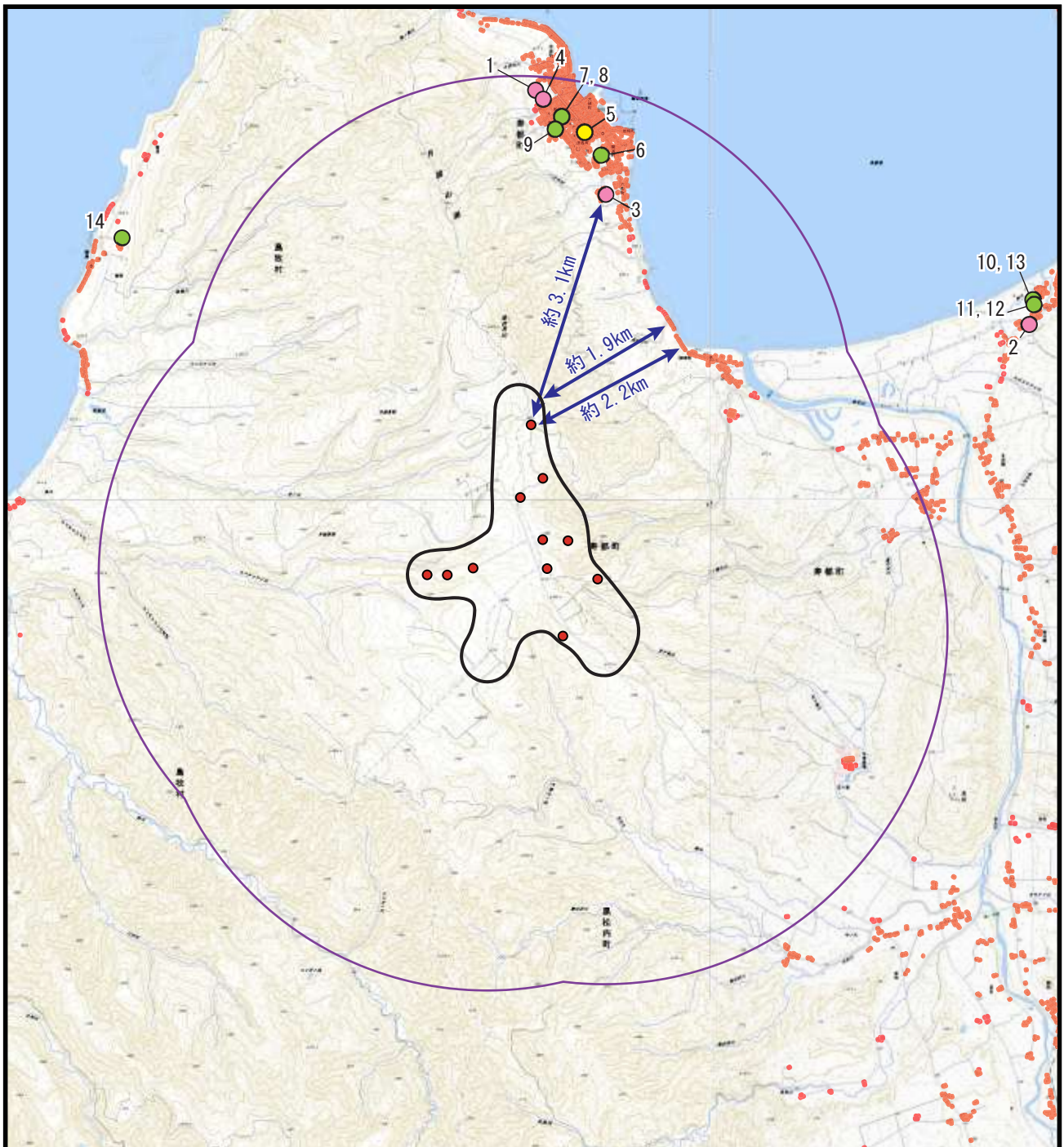
(単位：時間)

年	月	日	調査地点									合計
			St.1	St.2	St.6	St.10	St.13	St.14	St.15	St.16	St.18	
令和5年	08	24	8	0	0.5	0	8	8	0	7.3	0	31.8
		25	8	8	0	0	8	0	8	0	0	32
		26	0	0	5.5	0	0	8	8	0	0	21.5
	09	26	8	0	2	0	8	2.6	8	0	0	28.6
		27	0	0	0	0	8	0	8	0	0	16
		28	8	0	5	0	0	4	0	0	0	17
	10	24	8	0	0	0	8	8	8	0	0	32
		25	0	0	8	0.3	8	0	0	0	4	20.3
		26	8	0	8	0	0	8	0	0	0	24
	11	12	8	0	8	0	0	8	0	0	8	32
		13	8	0	0	0	8	8	0	0	0	24
		14	8	8	0	0	8	0	0	0	8	32
合計			72	16	37	0.3	64	54.6	40	7.3	20	311.2








表2(2) 調査努力量（希少猛禽類調査時：令和6年春季）

(単位：時間)

年	月	日	調査地点								合計
			St.1	St.2	St.10	St.11	St.13	St.14	St.18	St.19	
令和6年	03	01	8	0	8	0	0	8	0	8	32
		02	0	0	8	0	0	8	0	8	24
		03	0	0	8	0	0	8	0	8	24
	04	09	8	8	0	0	8	8	0	0	32
		10	8	0	0	8	8	8	0	0	32
		11	0	8	0	0	8	8	8	0	32
	05	09	8	0	0	0	8	8	0	8	32
		10	8	0	0	0	8	8	0	8	32
		11	0	0	0	0	8	0	8	8	24
合計			40	16	24	8	48	64	16	48	264



凡 例

-  対象事業実施区域
-  風力発電機
-  学校
-  医療機関
-  福祉施設
-  住宅等
-  対象事業実施区域から4kmの範囲

1:80,000



表-1 全体の確認個体数及び対象事業実施区域内の飛翔高度

種名	調査年	確認個体数					対象事業実施区域内 確認個体数								
		合計	鳴き声	とまり	確認 範囲	飛翔	合計	鳴き声	とまり	確認 範囲	飛翔	飛翔高度			
												合計	高度 L	高度 M	高度 H
オオジンギ	平成 28 年	29	9		3	17	13	3		1	9		7		2
	令和 5～6 年	29	2	14	10	3	16	1	5	9	1				1
ホオアカ	平成 28 年	0					0								
	令和 5～6 年	67		64	2	1	14		13		1				1

注：1. 対象事業実施区域内及び外のいずれでも確認されたものについては区域内としてカウントした。また飛翔ととまり、飛翔と鳴き声の両方が確認されている場合は飛翔として計上することとした。

2. 表中の確認範囲は一定の範囲内で飛び回っている範囲を示す。

3. 対象事業実施区域内飛翔高度については、以下に示す3区分のうち該当する高度をL、M、Hとした。また、飛翔高度がL～M、M～H等のように複数の高度区分間を飛翔した場合は、高度Mとした。

4. 高度L、M、Hは以下のとおり。なお、猛禽類調査時に記録した重要な種の飛翔高度については可能な範囲での記載であったため、それらについては不明とした。

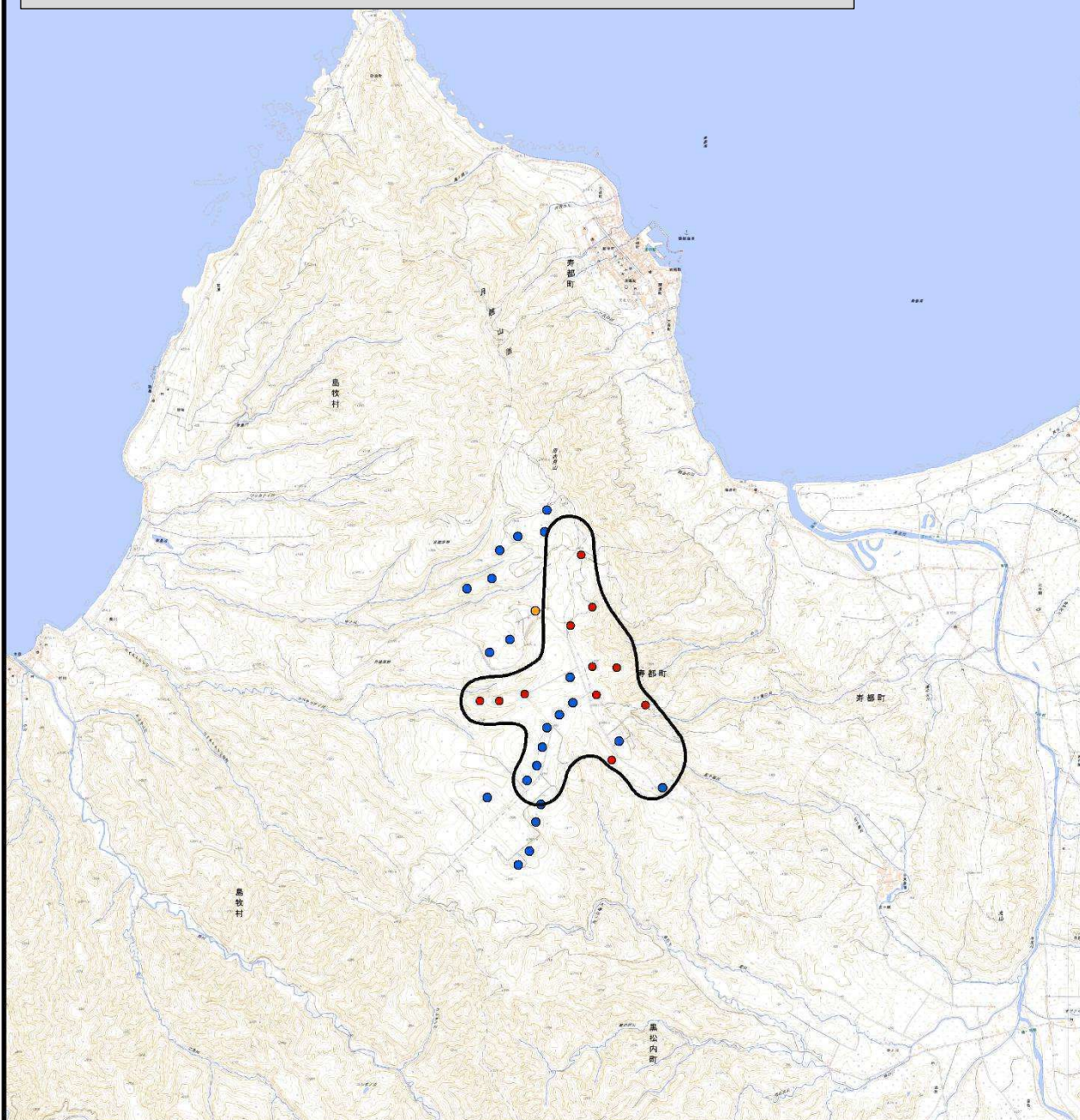
- ・高度L：対地高度0～25 m（ブレード回転域よりも低空）
- ・高度M：対地高度25 m～143 m（ブレード回転域を含む高度）
- ・高度H：対地高度143 m以上（ブレード回転域より高空）

表-1 月別の確認状況

単位:回

種名	令和6年				令和7年								合計
	9月	10月	11月	12月	1月	2月	3月	4月	5月	6月	7月	8月	
クマタカ	2	1	3	0	1	0	0	0	2	3	3	0	15

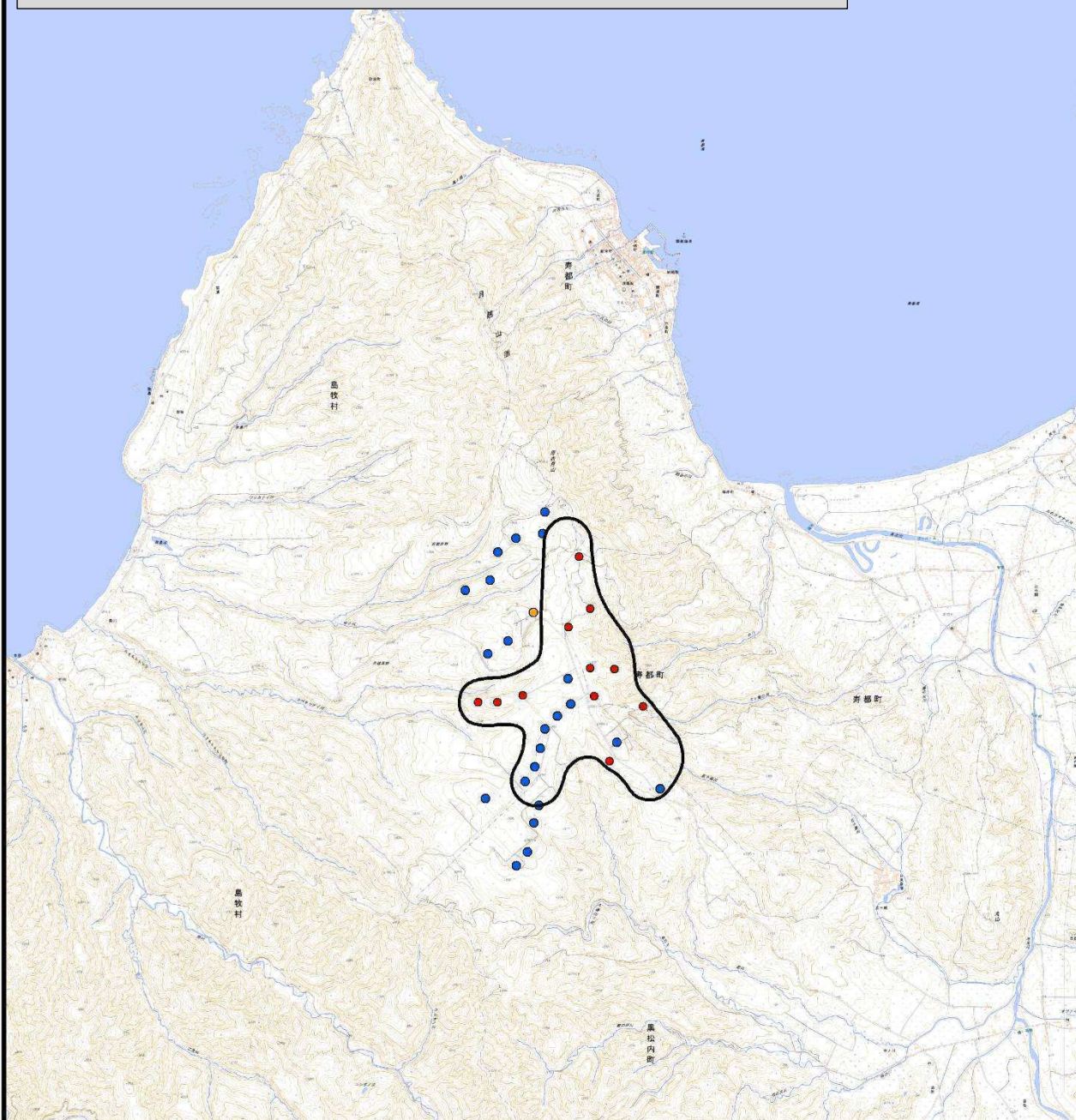
※本図の飛翔は、生息地保護の観点から公開版には示していません。



凡 例		1:85,000	N
対象事業実施区域	クマタカ	0 1 2 km	
風力発電機	新島牧ウインドファーム		
(仮称)島牧ウインドファーム事業			
【行動凡例】			
攻撃	旋回		
ハンディング	ディスプレイ		
とまり	餌運搬		
旋回上昇	急降下		
鳴き声	探餌		
	巣材運び		

図-1(1) 確認位置 (令和 6 年 9~12 月) (非繁殖期)

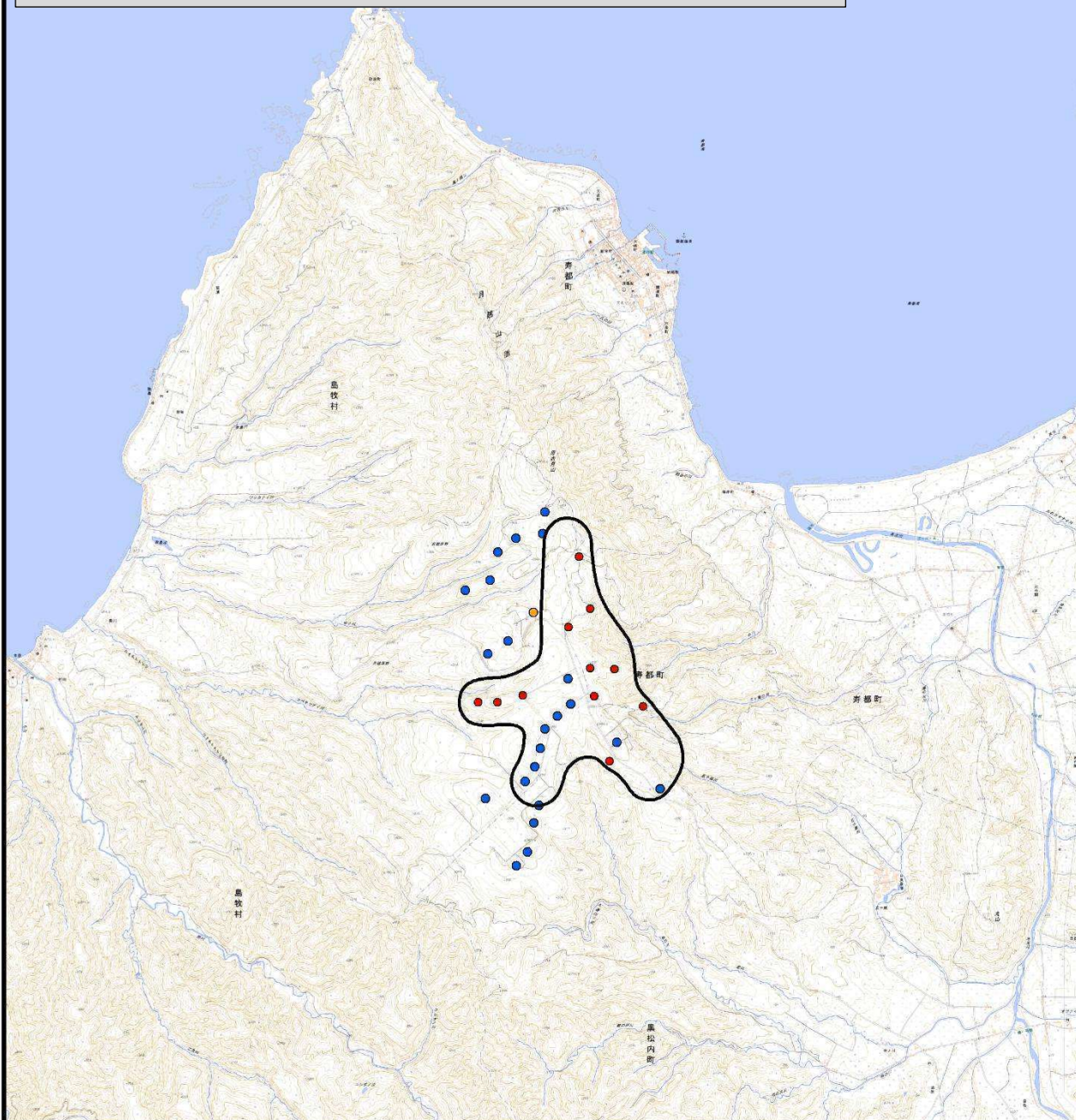
※本図の飛翔は、生息地保護の観点から公開版には示していません。



凡 例		1:85,000	N
	対象事業実施区域	0 1 2 km	
	クマタカ		
	風力発電機		
	新島牧ウインドファーム		
	(仮称)島牧ウインドファーム事業		
【行動凡例】			
	攻撃		旋回
	ハンディング		ディスプレイ
	とまり		餌運搬
	旋回上昇		急降下
	鳴き声		探餌
			巣材運び

図-1(2) 確認位置 (令和7年1~8月) (繁殖期)

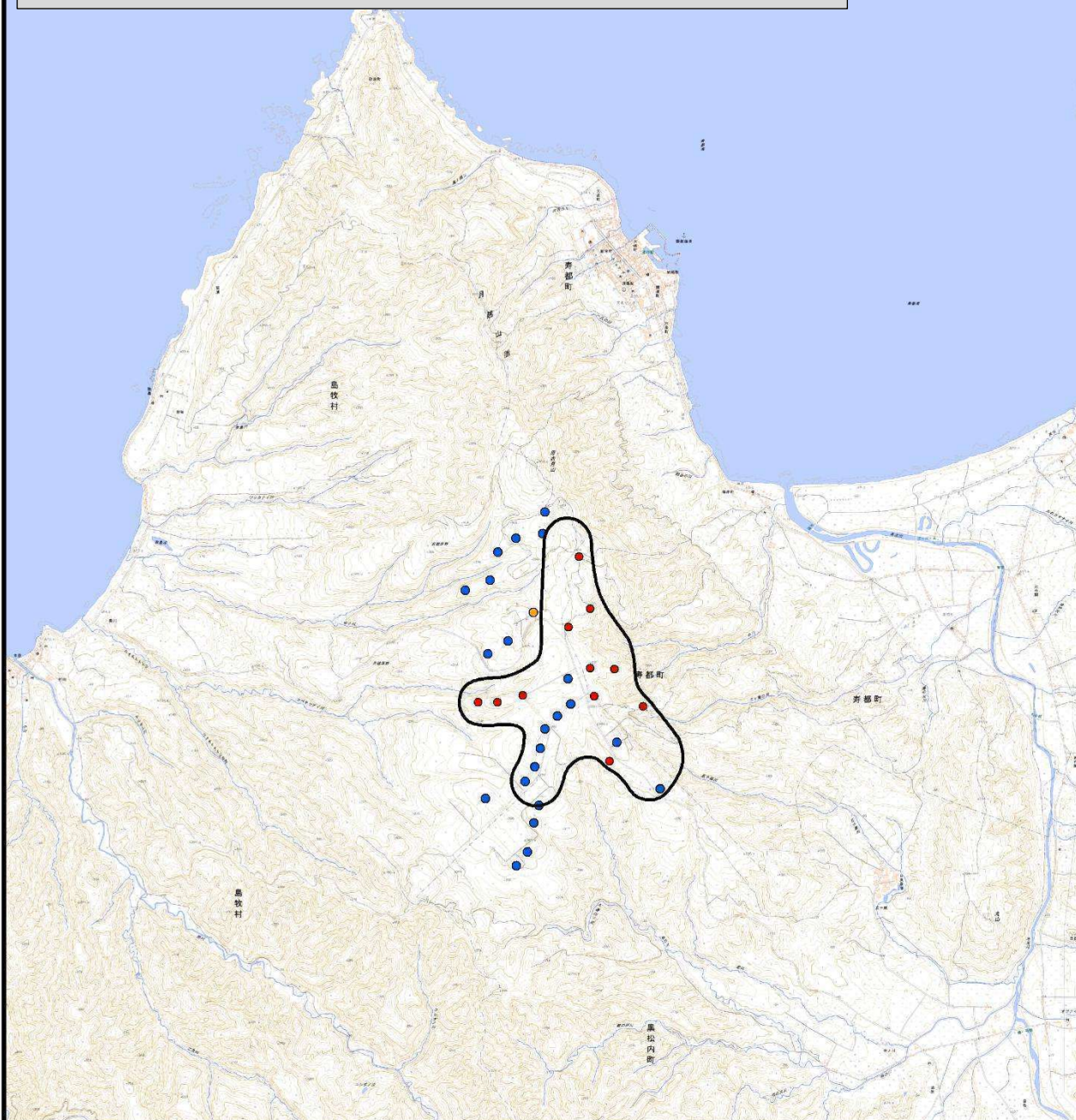
※本図の飛翔は、生息地保護の観点から公開版には示しておりません。



凡 例		1:85,000	N
対象事業実施区域	クマタカ	0 1 2 km	
風力発電機	新島牧ウインドファーム		
(仮称)島牧ウインドファーム事業			
【行動凡例】			
攻撃	旋回		
ハンディング	ディスプレイ		
とまり	餌運搬		
旋回上昇	急降下		
鳴き声	探餌		
	巣材運び		

図-2(1) 月別の確認位置 (令和 6 年 9 月)

※本図の飛翔は、生息地保護の観点から公開版には示しておりません。



- 凡 例**
- 対象事業実施区域
  - 風力発電機
  - 新島牧ウインドファーム
  - (仮称)島牧ウインドファーム事業
  - ▶ 攻撃
  - ⊗ ハンディング
  - とまり
  - ◎ 旋回上昇
  - ◐ 鳴き声
  - クマタカ
  - ⊙ 旋回
  - ⊕ ディスプレイ
  - ◇ 餌運搬
  - ➡ 急降下
  - ▣ 探餌
  - ⊥ 巣材運び

1:85,000

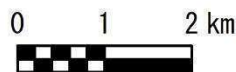
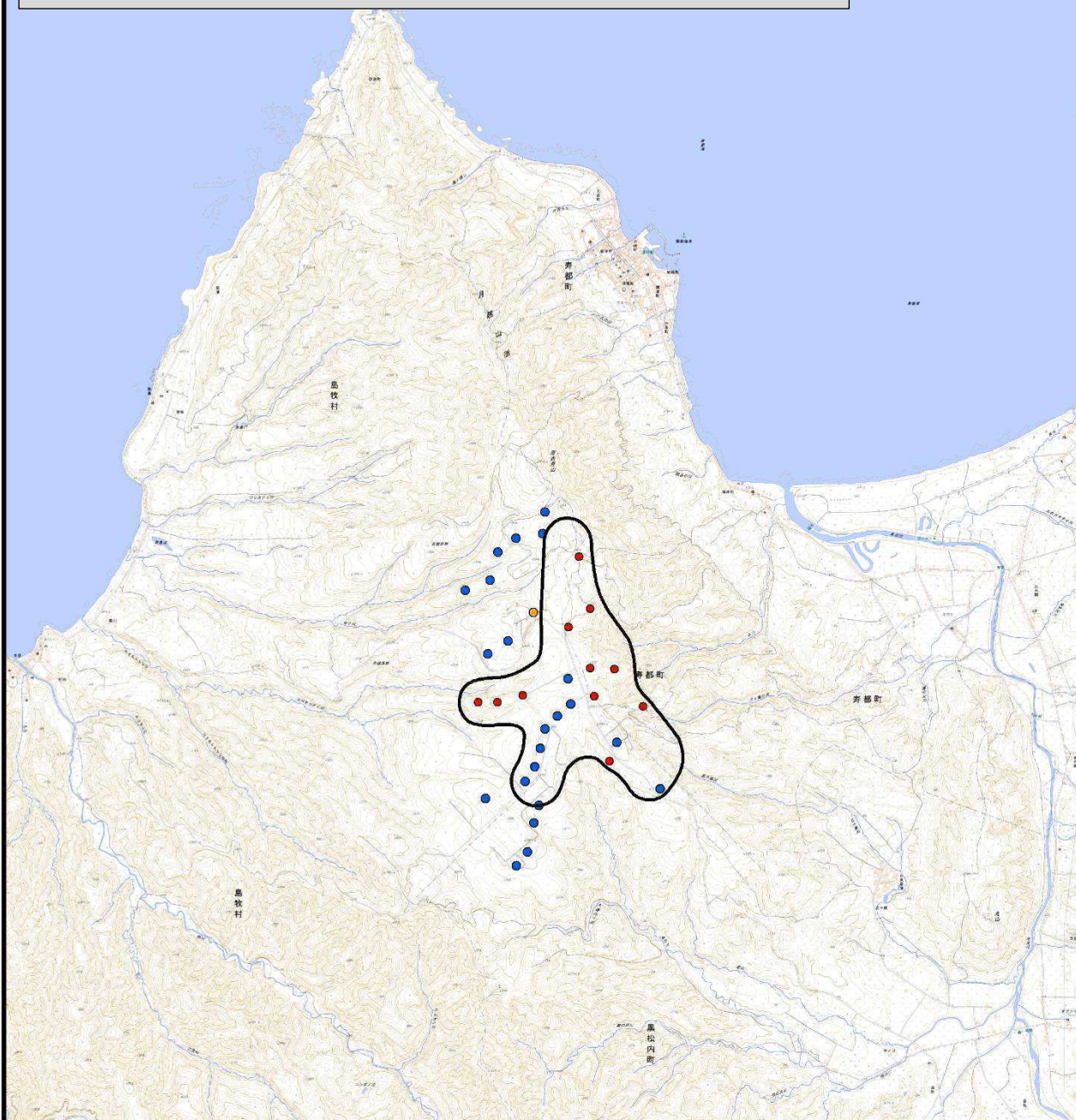


図-2(2) 月別の確認位置 (令和 6 年 10 月)

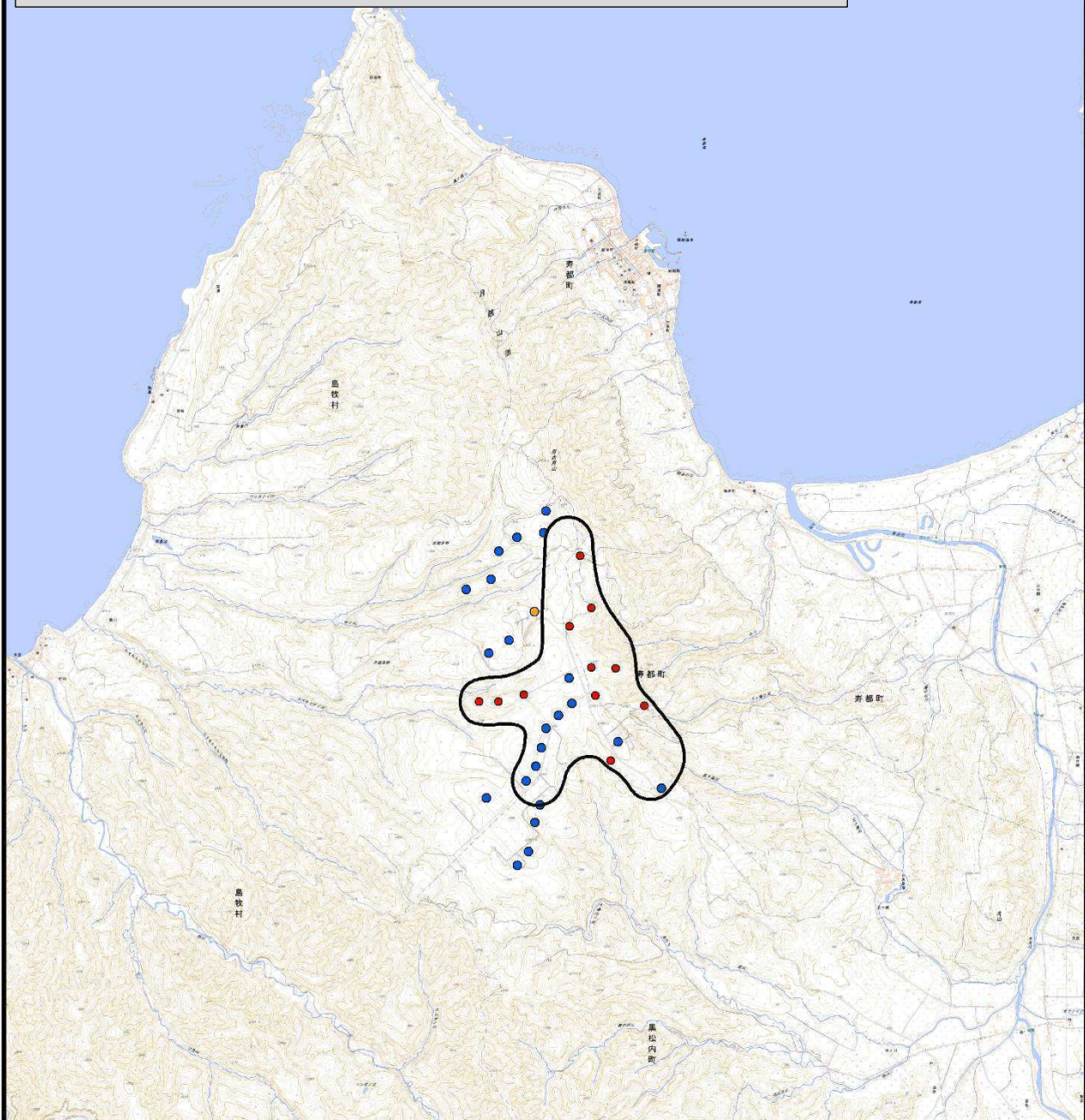
※本図の飛翔は、生息地保護の観点から公開版には示していません。



<b>凡 例</b>		1:85,000 0 1 2 km 
<ul style="list-style-type: none"> <li> 対象事業実施区域</li> <li> 風力発電機</li> <li> 新島牧ウインドファーム</li> <li> (仮称)島牧ウインドファーム事業</li> </ul>	<ul style="list-style-type: none"> <li> クマタカ</li> </ul>	
<b>【行動凡例】</b>		
<ul style="list-style-type: none"> <li> 攻撃</li> <li> ハンディング</li> <li> とまり</li> <li> 旋回上昇</li> <li> 鳴き声</li> </ul>	<ul style="list-style-type: none"> <li> 旋回</li> <li> ディスプレイ</li> <li> 餌運搬</li> <li> 急降下</li> <li> 探餌</li> <li> 巣材運び</li> </ul>	

図-2(3) 月別の確認位置 (令和 6 年 11 月)

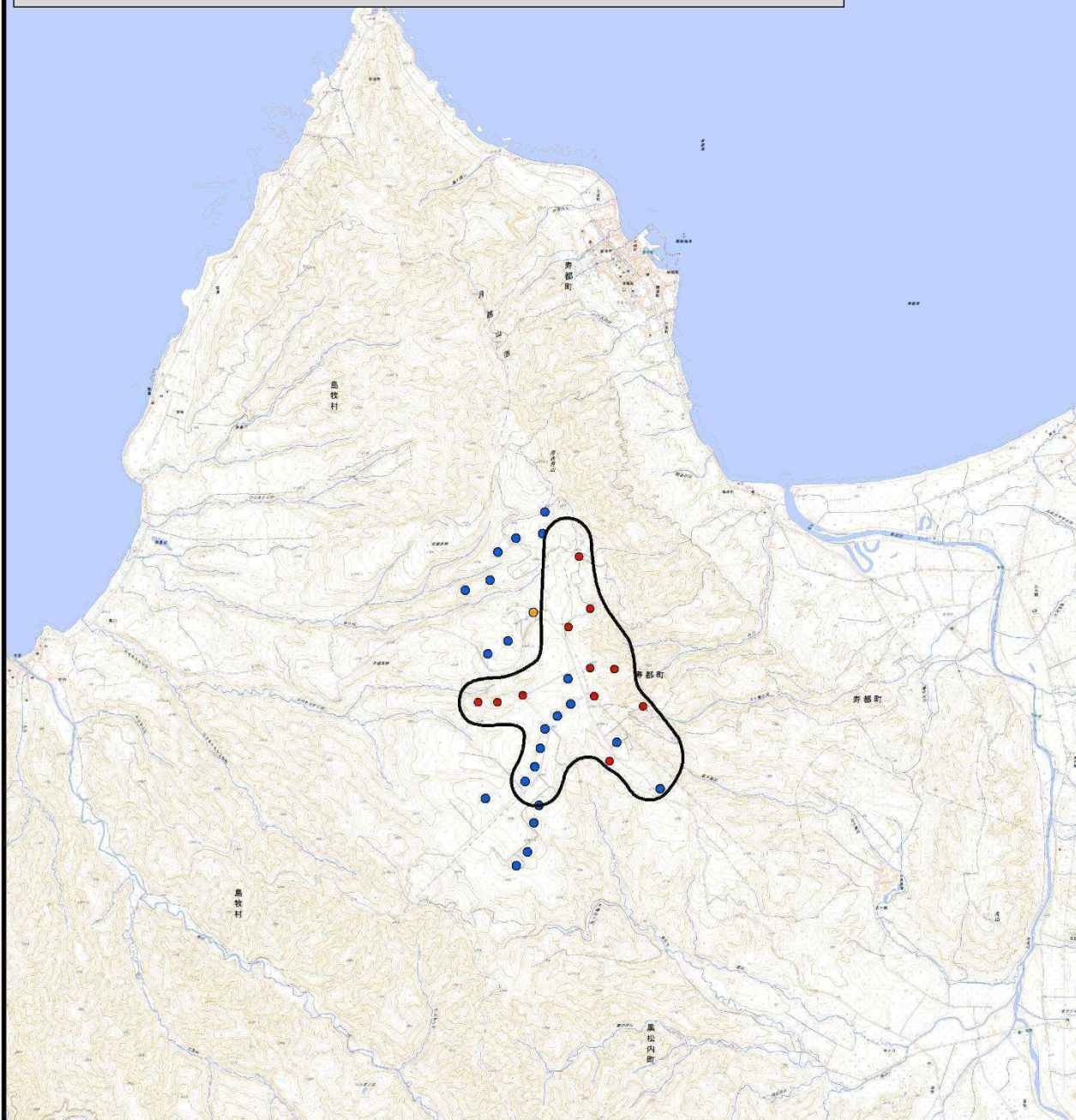
※本図の飛翔は、生息地保護の観点から公開版には示しておりません。



<b>凡 例</b>		1:85,000 0 1 2 km 	N 
<ul style="list-style-type: none"> <li> 対象事業実施区域</li> <li> 風力発電機</li> <li> 新島牧ウインドファーム</li> <li> (仮称)島牧ウインドファーム事業</li> </ul>	<ul style="list-style-type: none"> <li> クマタカ</li> </ul>		
<b>【行動凡例】</b>			
<ul style="list-style-type: none"> <li> 攻撃</li> <li> ハンディング</li> <li> とまり</li> <li> 旋回上昇</li> <li> 鳴き声</li> </ul>	<ul style="list-style-type: none"> <li> 旋回</li> <li> ディスプレイ</li> <li> 餌運搬</li> <li> 急降下</li> <li> 探餌</li> <li> 巣材運び</li> </ul>		

図-2(4) 月別の確認位置 (令和 7 年 1 月)

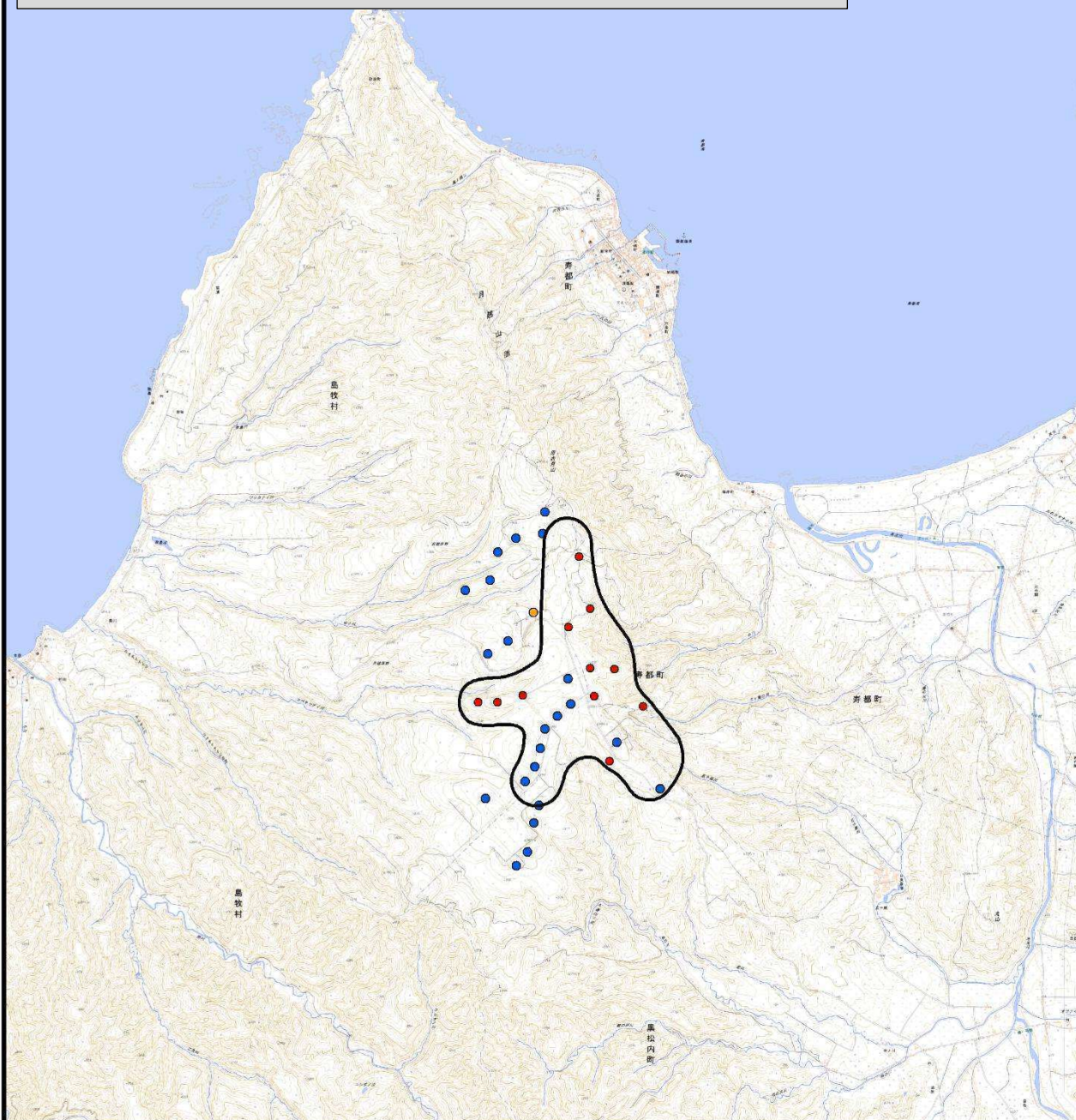
※本図の飛翔は、生息地保護の観点から公開版には示しておりません。



凡 例		1:85,000	N
対象事業実施区域	クマタカ	0 1 2 km	
風力発電機	新島牧ウインドファーム		
(仮称)島牧ウインドファーム事業			
【行動凡例】			
攻撃	旋回		
ハンディング	ディスプレイ		
とまり	餌運搬		
旋回上昇	急降下		
鳴き声	探餌		
	巣材運び		

図-2(5) 月別の確認位置 (令和 7 年 5 月)

※本図の飛翔は、生息地保護の観点から公開版には示しておりません。



- 凡 例**
- 対象事業実施区域
  - 風力発電機
  - 新島牧ウインドファーム
  - (仮称)島牧ウインドファーム事業
  - ▶ クマタカ
- 【行動凡例】**
- ▼ 攻撃
  - ⊗ ハンディング
  - とまり
  - ◎ 旋回上昇
  - ◐ 鳴き声
  - ⊖ 旋回
  - ⚡ ディスプレイ
  - ◊ 餌運搬
  - ➡ 急降下
  - ☐ 探餌
  - ⊥ 巣材運び

1:85,000

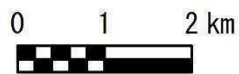
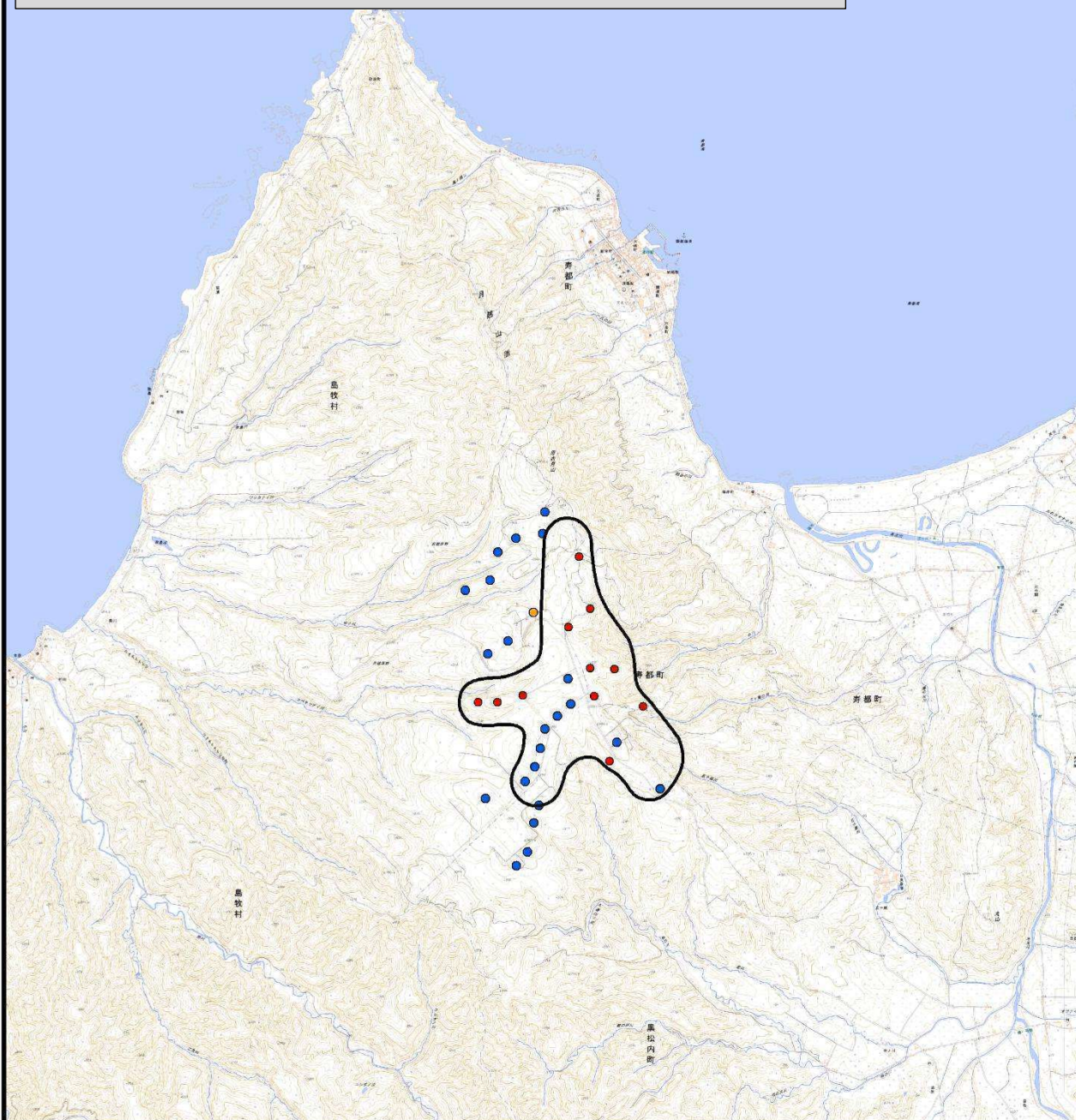


図-2(6) 月別の確認位置 (令和 7 年 6 月)

※本図の飛翔は、生息地保護の観点から公開版には示していません。



<b>凡 例</b>		1:85,000 0 1 2 km 
<ul style="list-style-type: none"> <li> 対象事業実施区域</li> <li> 風力発電機</li> <li> 新島牧ウインドファーム</li> <li> (仮称)島牧ウインドファーム事業</li> </ul>	<ul style="list-style-type: none"> <li> クマタカ</li> </ul>	
<b>【行動凡例】</b>		
<ul style="list-style-type: none"> <li> 攻撃</li> <li> ハンディング</li> <li> とまり</li> <li> 旋回上昇</li> <li> 鳴き声</li> </ul>	<ul style="list-style-type: none"> <li> 旋回</li> <li> ディスプレイ</li> <li> 餌運搬</li> <li> 急降下</li> <li> 探餌</li> <li> 巣材運び</li> </ul>	

図-2(7) 月別の確認位置 (令和 7 年 7 月)

表-2 高度別の確認状況

単位：回（％）

種名	確認回数	対象事業実施区域内 確認回数	対象事業実施区域内高度		
			高度 L	高度 M	高度 H
クマタカ	15	0(0.0)	0(0.0)	0(0.0)	0(0.0)

注：1. () 内の割合（％）の詳細は以下のとおりである。

対象事業実施区域内確認回数：全確認回数に対する割合。

対象事業実施区域内高度：対象事業実施区域内確認回数に対する割合。

2. 対象事業実施区域内高度については、以下に示す 3 区分のうち該当する高度をそれぞれ L、M、H とした。また、L～M、M～H のように複数の高度を飛翔した場合は高度 M とした。
- ・高度 L：対地高度 0～25m（ブレード回転域よりも低空）
  - ・高度 M：対地高度 25～143m（ブレード回転域を含む高度）
  - ・高度 H：対地高度 143m 以上（ブレード回転域より高空）