

## 第4 財産、道債及び一時借入金

### 1 財 産

道は、広範多岐にわたる行政事務を円滑に執行するために、庁舎、学校などの建物や土地、山林、船舶、航空機、工作物、地上権、特許権及び株券などの公有財産や金銭の給付を目的とする債権、特定の事業目的に使用する基金など、いろいろな財産を所有しており、その内容は第21表に示すとおりです。

第21表 道有財産の状況

(単位 百万円)

区 分	令和6年3月31日現在 (A)		令和5年3月31日現在 (B)		比較 (A - B)	
	数 量	価 格	数 量	価 格	数 量	価 格
公 有 財 産						
土 地	千㎡ 6,307,526	636,737	千㎡ 6,308,010	636,930	千㎡ △ 484	△ 193
建 物	延 7,002	438,998	延 6,980	429,438	延 22	9,560
そ の 他	—	566,958	—	563,909	—	3,049
物 品	点		点		点	
(指定物品)	10,191	73,172	10,213	72,334	△ 22	838
基 金	—	423,422	—	385,592	—	37,830
債 権	—	97,725	—	97,533	—	192
計	—	2,237,012	—	2,185,736	—	51,276

#### (1) 公有財産

令和6年3月末現在における公有財産の台帳価格は、1兆6,426億9千4百万円となっています。

その主なものは、土地6,367億3千7百万円、建物4,389億9千8百万円、工作物415億3千9百万円、株券等1,394億3百万円、不動産の信託の受益権164億8千7百万円で、第22表に示すとおりです。

これらの財産は、道民1人当たりでは322,477円、1世帯当たりでは584,624円になります。

[令和6年1月1日現在の住民基本台帳人口・世帯数]

人口：5,093,983人、世帯数：2,809,828世帯

第22表 公有財産内訳（令和6年3月31日現在）

(単位 千円)

区 分	行 政		財 産		普 通		財 産		計	
	数	量	価 格	数	量	価 格	数	量	価 格	格
一 般 会 計	土 地	145,034,865.75	㎡	378,062,735	6,159,614,628.74	㎡	179,887,705	6,304,649,494.49	㎡	557,950,440
	立 木 竹	—	—	6,068,779	—	—	352,545,105	—	—	358,613,884
	建 物	建 1,919,812.64	㎡	251,794,986	建 762,833.74	㎡	76,611,980	建 2,682,646.38	㎡	328,406,966
		延 3,645,985.62	—	—	延 1,464,035.02	—	—	延 5,110,020.64	—	—
	工 作 物	—	—	37,149,326	—	—	1,529,339	—	—	38,678,665
	船 舶	6 隻	—	7,029,014	—	—	—	6 隻	—	7,029,014
		2,361.00 総トン	—	—	—	—	—	2,361.00 総トン	—	—
	浮 棧 橋	4 個	—	1,380	—	—	—	4 個	—	1,380
	航 空 機	2 機	—	933,130	—	—	—	2 機	—	933,130
	地 上 権 等	275.32	㎡	1,669,843	—	—	—	275.32	㎡	1,669,843
	特 許 権 等	—	—	—	353 件	—	301,292	353 件	—	301,292
株 券 等	—	—	—	—	—	115,478,532	—	—	115,478,532	
不動産の信託の受益権	—	—	—	1 件	—	16,486,639	1 件	—	16,486,639	
計	—	—	682,709,193	—	—	742,840,592	—	—	1,425,549,785	
特 別 会 計	土 地	2,876,489.82	㎡	78,784,009	214.06	㎡	2,831	2,876,703.88	㎡	78,786,840
	立 木 竹	—	—	981,533	—	—	—	—	—	981,533
	建 物	建 518,376.32	㎡	110,591,189	建 0.00	㎡	0	建 518,376.32	㎡	110,591,189
		延 1,891,820.18	—	—	延 0.00	—	—	延 1,891,820.18	—	—
	工 作 物	—	—	2,860,021	—	—	0	—	—	2,860,021
	地 上 権 等	—	—	—	—	—	—	—	—	—
株 券 等	—	—	—	—	—	23,924,290	—	—	23,924,290	
計	—	—	193,216,752	—	—	23,927,121	—	—	217,143,873	
計	—	—	875,925,945	—	—	766,767,713	—	—	1,642,693,658	

(2) 物 品

令和6年3月末における道有物品のうち、指定物品（貸付物品を除く）の数についてみると、庁用器具 93、産業機器 3,465、一般機器 4,054、船舶・車両 2,579 となっています。

(3) 基 金

令和5年度末における基金の総額は、4,234億9千3百万円となっています。

基金の管理に当たっては、その効率的な運用に努めており、状況は第23表に示すとおりです。

なお、年度間の財源の不均衡を調整する機能を有する財政調整基金や、道債の償還に充てるための減債基金（満期一括償還分を除く）等、後年度の財源調整に活用が可能な3基金の総額は、940億2千8百万円となっています。

また、基金総額4,234億9千3百万円のうち特定の目的のために積み立てている基金（後年度の財源調整に活用が可能な3基金及び特別会計の減債基金を除く）22基金の額は879億7千1百万円となっています。

(4) 債 権

令和6年3月末における債権の総額は、977億2千5百万円で、その内訳は、一般会計753億1千7百万円で、特別会計224億8百万円となっており、債権の管理保全について万全を期しています。

なお、債権の状況は、第24表に示すとおりです。

第23表 基金の状況

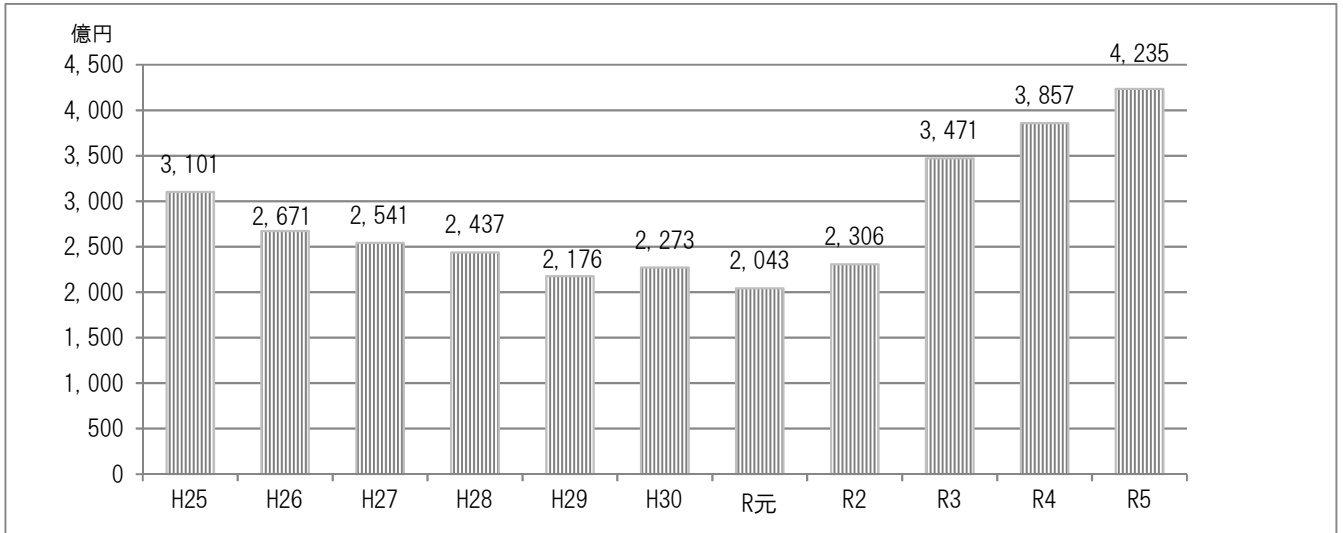
(単位 千円)

基金の名称	内 容 ( )は設置年月	令和4年度末 現在高	令和5年度中 増減高	令和5年度末 現在高	管 理 の 形 態	運用益金
財 政 調 整 基 金	災害の財源その他緊急を要し、必要やむを得ない財政需要に充てるための基金(S37.11)	42,848,498	△ 6,501,141	36,347,357	現 金	8,479
災 害 救 助 基 金	災害に際して応急的に必要な救助、応援の実施に要した経費に充てるための基金(S23)	2,783,624	206,743	2,990,367	現 金	1,062
市 町 村 振 興 基 金	市町村の振興のために必要な事業に要する貸付に充てるための基金(S44.3)	12,528,973	0	12,528,973	現 債 金 権	14,753
教 育 施 設 整 備 基 金	教育施設の整備に要する経費の財源に充てるための基金(S53.12)	183,970	37	184,007	現 金	36
減 債 基 金	道債の償還に要する経費の財源に充てるための基金(S55.3)	268,868,979	25,491,910	294,360,889	現 有 価 証 金 券	414,615
北 方 領 土 隣 接 地 域 振 興 等 基 金	北方領土問題等の解決促進のための事業に要する経費に充てるための基金(S58.7)	8,691,058	△ 360,751	8,330,307	現 有 価 証 金 券	37,178
ふ る さ と 寄 附 基 金	地域の活性化に資するための事業、地域の文化及び社会教育の振興に資するための事業、地域の生活環境の向上に資するための事業等地域の振興を図るために必要な事業に要する経費の財源に充てるための基金(H2.3)	113,414	74,667	188,081	現 金	16
地 方 競 馬 事 業 経 営 安 定 基 金	地方競馬事業の安定的な運営に要する経費の財源に充てるための基金(H2.12)	10,692,732	2,089,969	12,782,701	現 金	4,086
中 山 間 ふ る さ と ・ 水 と 土 保 全 対 策 事 業 基 金	農地の多面的機能の良好な発揮と農地等の利活用に係る地域住民の共同活動の活性化により、中山間地域等の活性化を図るために必要な事業に充てるための基金(H5.10)	1,840,549	△ 7,863	1,832,686	現 金	1,792
美 術 品 取 得 基 金	道立美術館及び道立博物館の事業に供する美術品の取得経費に充てるための基金(H5.3)	500,000	0	500,000	現 美 術 金 品	79
文 化 基 金	文化活動の促進に関する事業等に必要経費に充てるための基金(H6.3)	71,536	△ 4,477	67,059	現 金	27
苫 小 牧 東 部 地 域 開 発 減 債 基 金	苫小牧東部地域の開発を目的として発行する道債の償還に要する経費に充てるための基金(H11.7)	3,292,804	971,717	4,264,521	現 金	1,261
介 護 保 険 財 政 安 定 化 基 金	介護保険の財政の安定化に資する事業に必要な費用に充てるための基金(H12.3)	4,991,048	25,048	5,016,096	現 金	1,769
森 林 整 備 地 域 活 動 支 援 基 金	森林の施策の実施に不可欠な地域活動を確保するための支援を通じて適切な森林整備の推進を図るために必要な事業の経費に充てるための基金(H14.10)	78,051	△ 7,075	70,976	現 金	30
石 狩 湾 新 港 地 域 開 発 減 債 基 金	石狩湾新港地域の開発を目的として発行する道債の償還に要する経費に充てるための基金(H15.8)	143	364,967	365,110	現 金	4
道 営 住 宅 事 業 減 債 基 金	道営住宅等の整備を目的として発行する道債の償還に要する経費の財源に充てるための基金(H18.4)	0	0	0	現 金	0
循 環 資 源 利 用 促 進 税 基 金	産業廃棄物の排出抑制及び循環資源の循環的な利用その他産業廃棄物の適正な処理に係る施策に要する経費に充てるための基金(H19.4)	623,639	53,672	677,311	現 金	239

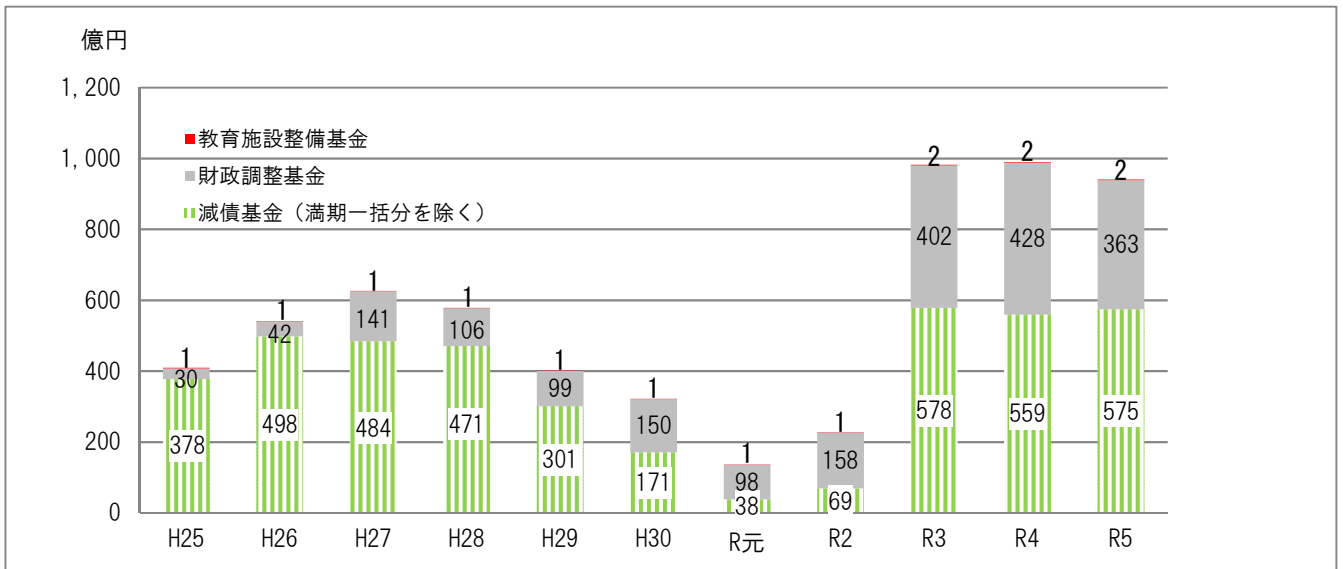
(単位 千円)

基金の名称	内 容 ( )は設置年月	令和4年度末 現在高	令和5年度中 増減高	令和5年度末 現在高	管 理 の 形 態	運用益金
安 心 こ ど も 基 金	保育所の計画的な整備等の実施、認定こども園等の新たな保育の需要への対応等を通じて、子どもを安心して育てることができる体制の整備を図るための事業に必要な経費に充てるための基金(H21.2)	3,298,601	△ 57,040	3,241,561	現 金	1,263
後 期 高 齢 者 医 療 財 政 安 定 化 基 金	後期高齢者医療の財政の安定化を図るために必要な事業に要する経費の財源に充てるための基金(H20.3)	1,012,194	387	1,012,581	現 金	387
農 業 構 造 改 革 支 援 基 金	農業経営の規模の拡大、耕作の事業に供される農用地の集団化、農業への新たに農業経営を営もうとする者の参入の促進等の取組への支援を通じて、北海道における農業の構造改革の推進を図るための事業に必要な経費に充てるための基金(H26.2)	413,808	△ 44,804	369,004	現 金	8
地 域 医 療 介 護 総 合 確 保 基 金	地域における医療及び介護の総合的な確保の推進を図るために必要な事業に要する経費に充てるための基金(H26.12)	6,716,374	△ 1,151,987	5,564,387	現 金	2,652
国 民 健 康 保 険 財 政 安 定 化 基 金	国民健康保険の財政の安定化を図るために必要な事業に要する経費の財源に充てるための基金(H28.3)	12,321,185	△ 2,905,578	9,415,607	現 債	金 権 4,836
未 来 人 財 応 援 基 金	北海道に貢献する意欲のある若者が海外において自らの資質の向上に挑戦することを応援し、北海道の将来を担う人材の育成を図るために必要な事業に要する経費の財源に充てるための基金(H28.12)	76,208	2,940	79,148	現 金	21
航 空 振 興 基 金	民間事業者による空港の運営が行われることに鑑み、当該民間事業者、関係市町村等と連携し、道内の空港の機能強化及び道内外を結ぶ空港輸送網の充実強化を図るための基金(H29.12)	3,104,544	△ 56,933	3,047,611	現 金	1,186
地 球 温 暖 化 防 止 対 策 基 金	北海道における再生可能エネルギー等の導入等の加速化に資するための事業、省エネルギーの推進に資するための事業その他の地球温暖化の防止に貢献するゼロカーボン北海道の実現を図るために必要な事業に要する経費の財源に充てるための基金(R5.7)	381,219	8,679,634	9,060,853	現 金	85,070
森 林 整 備 等 支 援 基 金	森林の整備及びその促進に関する施策に要する費用に充てるための基金(H31.4)	150,933	△ 45,581	105,352	現 金	53
新 型 コ ロ ナ ウ イ ル ス 感 染 症 対 策 地 域 医 療 支 援 基 金	新型コロナウイルス感染症の患者に対応する医療従事者等への支援、医療用資機材の整備その他の新型コロナウイルス感染症に関し本道の地域医療を支援するための事業に要する経費の財源に充てるための基金(R3.3)	150,119	△ 150,119	0	現 金	1
職 員 等 退 職 手 当 基 金	北海道職員等の退職手当に関する条例に基づく退職手当の支給に要する経費の財源に充てるための基金(R5.4)	0	11,090,000	11,090,000	現 金	0
公 立 学 校 情 報 機 器 整 備 基 金	初等中等教育の公立学校における情報通信機器その他の機器の効率的な整備を図るための基金(R6.3)	0	0	0	現 金	0
合 計		385,734,203	37,758,342	423,492,545		580,903

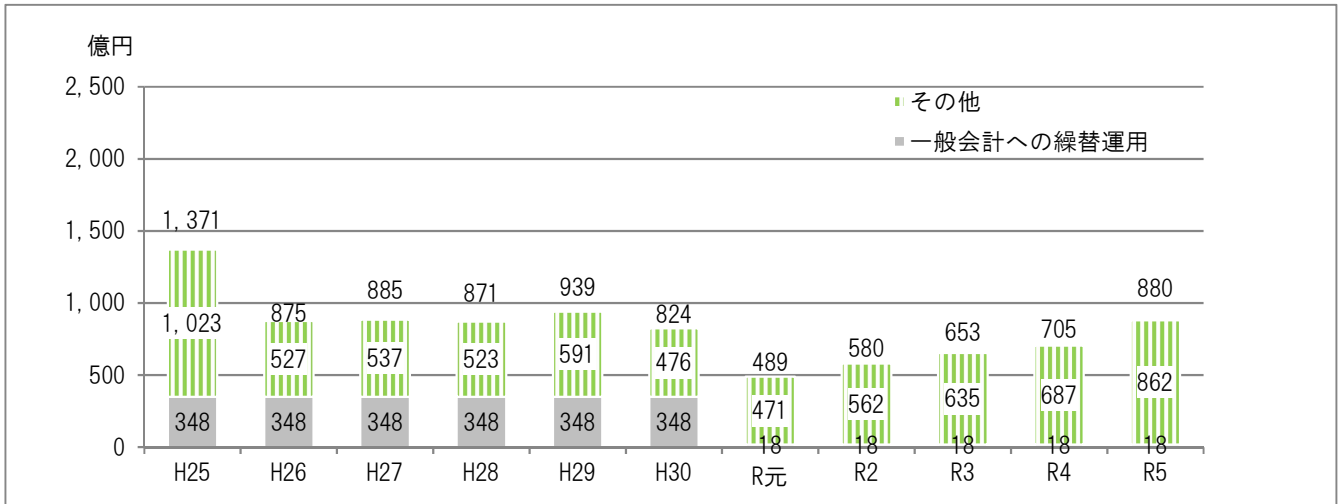
### 各年度末における基金残高の状況



### 財政調整基金など3基金の残高状況



### 特定目的基金における繰替運用の状況



これまで収支不足対策の一環として一般会計への繰替運用を348億円行ってきたが、一部の基金を除き令和元年度末をもって解消  
 ※注 特定目的基金：後年度の財源調整に活用が可能な3基金及び特別会計の減債基金を除いたもの

第24表 債権の状況（令和6年3月31日現在）

（単位 千円）

区 分	金 額	区 分	金 額
（一般会計）			
職員住宅建設特別資金貸付金	8,000	漁港占用料	28,633
借上公宅敷金	318	土地売却払収入	0
給与返還金	0	北海道介護保険財政安定化基金貸付金	0
地域総合整備資金貸付金	6,676,599	損害賠償金	24,035
道南いさりび鉄道株式会社貸付金	867,496	雑入（損害賠償金）	148,221
高等学校等進学奨励費貸付金	672,135	雑入（借受物件貸付料）	165
産業廃棄物処理特別対策事業回収金収入	77,547	北海道医師養成確保修学資金等貸付金	3,616,155
北海道立看護学院等看護職員課程修学資金貸付金	195,227	精神保健啓発事業費補助金返還金	3,515
北海道看護職員養成修学資金貸付金	2,007,046	北海道公立大学法人札幌医科大学長期貸付金	2,026,715
介護福祉士等修学資金貸付金	24,234	道北地域産業支援資金貸付金	700,000
遺児福祉修学資金貸付金	4,629	中小企業応援ファンド貸付金	10,300,000
生活保護費返還金	471,849	感染防止対策協力支援金	21,185
児童扶養手当返納金	40,023	空港設備使用料	83,596
北海道看護職員養成確保修学資金貸付金	544,119	退職手当返納金	37,144
産炭地市町村特別対策資金貸付金	26,046	ネーミングライツ契約	12,727
名古屋支所事務室敷金	3,134	工作物使用料	0
東京交通会館借上保証金	105,035	都市公園使用料	25,900
農地保有合理化促進対策資金貸付金	57,735	災害援護資金貸付金	3,115
国営土地改良事業負担金	1,597,191	病院事業会計長期貸付金	37,260,288
公立高等学校生徒学資金貸付金	225	雑入（障害手当・生活保護戻入未済金等）	346
公立高等学校定時制課程及び通信制課程生徒学資金貸付金	8,630		
土地使用料	7,234		
土地貸付料	7,087,371		
建物使用料	62,383		
建物貸付料	481,202	計	75,317,148

第24表のつづき

（単位 千円）

区 分	金 額	区 分	金 額
（特別会計）			
母子福祉資金貸付金	5,016,384	北海道住宅供給公社事業運営資金	11,500,000
寡婦福祉資金貸付金	288,957		
父子福祉資金貸付金	232,520		
北海道国民健康保険財政安定化基金事業貸付金	70,800		
店舗共同化資金貸付金	62,478		
商店街近代化資金貸付金	37,979		
地域産業創造基盤整備資金貸付金	83,920		
集積区域整備資金貸付金	305,340		
集団化資金貸付金	21,967		
被災中小企業施設・設備整備支援事業貸付金	223,518		
小規模事業者等設備貸与事業貸付金	3,422,213		
就農支援資金貸付金	932,483		
沿岸漁業改善資金貸付金	96,918		
林業・木材産業改善資金貸付金	105,120		
林業就業促進資金貸付金	5,904	計	22,407,546
土地使用料	1,045	合 計	97,724,694

## 2 道 債

### (1) 道債の状況

地方債は、地方公共団体が一般会計年度を越えて長期にわたり負担する債務（借金）です。

地方公共団体の歳出は、地方債以外の歳入をもって賄うことが原則ですが、地方債は、次のような機能や役割を有しており、道においては、公共・公用施設の建設事業や災害復旧事業などの財源として道債を発行し、社会資本整備の推進を図っています。

- 事業効果が後世の住民に及ぶため、住民負担の世代間調整を図ることが公正と認められる場合
- 事業の執行による将来の経済発展を通じて、地方税源の充実により償還財源を生み出す場合 など

### (2) 道債の推移

一般会計における道債の現在高、発行額（借入額）、公債費（償還額）の推移は、第6図に示すとおりです。

実質公債費比率は、平成23年度から低下しており、平成30年度には上昇しましたが、令和元年度以降は、主に標準財政規模が増加したことなどにより、再び低下傾向にあります。

また、道債残高は、次の理由により令和5年度で5兆8千億円を超えています。

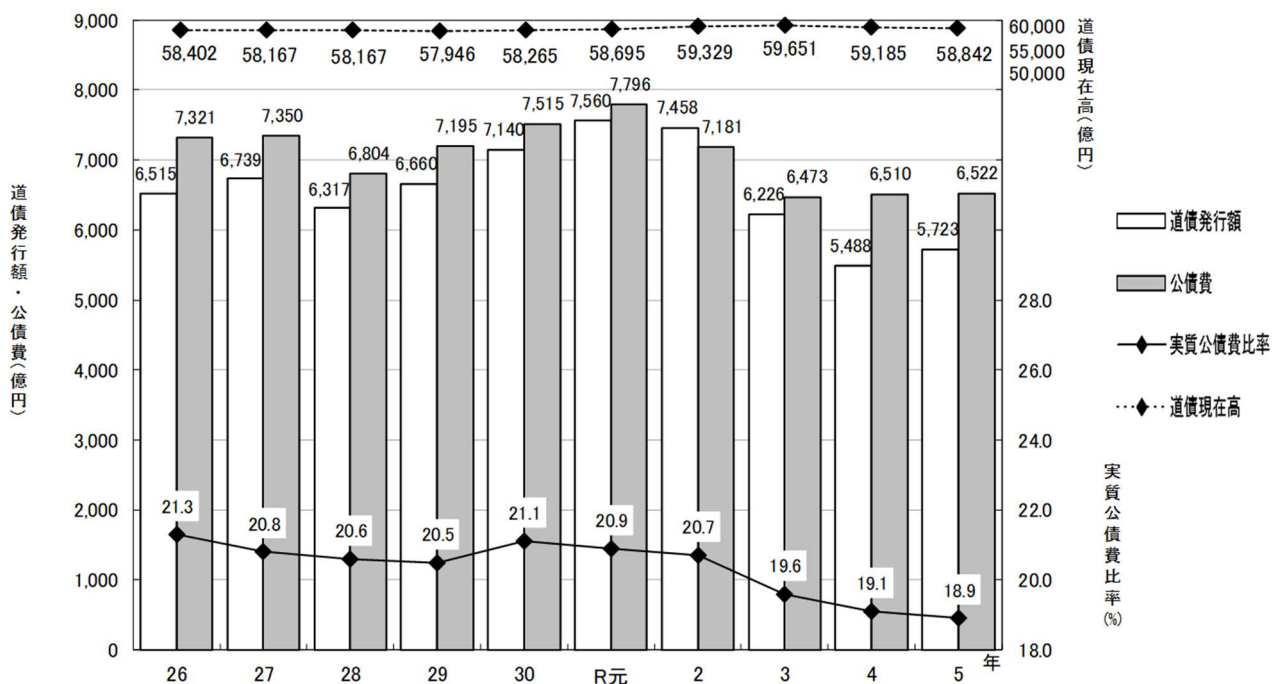
- 景気の下支えなどのため、国の補正予算に呼応した景気対策を行ってきたほか、道路整備や学校建設など住民に身近な生活・社会資本の整備を推進するため、その財源として道債を活用してきたこと。
- 国の地方財政対策において、特例的な地方債として、地方財政全体の収支不足を補てんするための財源対策債などの発行が要請されてきたこと。

また、平成13年度から地方交付税の一部が臨時財政対策債に振替えられたこと。

- 巨額の収支不足に対応するため、行政改革努力を前提とする行政改革推進債（平成17年度までは財政健全化債）を発行してきたこと。

なお、道債の借入額及び元利償還額の累年比較は、第25表に示すとおりです。

第6図 道債の発行額と公債費の推移（一般会計）



#### ○ 実質公債費比率

一般会計等が負担する元利償還金及び準元利償還金の標準財政規模（標準財政規模から元利償還金等に係る基準財政需要額算入額を控除した額）に対する比率

(3) 令和5年度末現在高の状況

令和5年度末における道債の現在高の一般会計及び特別会計の総額は、5兆9,687億3千8百万円で、その会計別、目的別現在高の内訳は第26表に示すとおりです。

なお、このほか公営企業会計の道債の現在高は、総額577億9千9百万円で、その内訳は公営企業の業務の状況に登載のとおりとなっています。

ア 目的別現在高

一般会計の借入目的別内訳をみますと、公共事業のための建設債（18.2%）、農政債（5.3%）や水産林務債（4.8%）のウエイトが高くなっています。

また、地方交付税の振替えである臨時財政対策債（16.3%）のウエイトも高くなっています。

イ 借入先別現在高

一般会計における道債の現在高を借入先別にみますと、第27表に示すとおり市場公募（48.6%）と市中銀行等（32.5%）が大きなウエイトを占めています。

ウ 利率別現在高

道債現在高の利率別内訳は第28表に示すとおりです。

令和5年度における道債の借入利率の状況は、発行額の約33%を占める市場公募債（個別発行分）で下表のとおりとなっています。

5年債

発行月	5月	7月	9月	11月	1月	3月
表面利率	年0.245%	年0.210%	年0.349%	年0.507%	年0.294%	年0.467%

10年債

発行月	4月	6月	8月	10月	12月	2月
表面利率	年0.765%	年0.671%	年0.802%	年0.895%	年0.861%	年0.816%

20年債

発行月	6月(定償)
表面利率	年0.828%

(4) 令和6年9月末現在高の状況

令和6年9月末における道債の現在高の一般会計及び特別会計の総額は、5兆7,924億2千4百万円で、その会計別、目的別現在高の内訳は第29表に示すとおりです。

なお、このほか公営企業会計の道債の現在高は、総額554億4千百万円で、その内訳は公営企業の業務の状況に登載のとおりとなっています。

第 25 表 道債借入額及び償還額累年比較（一般会計）

(単位 百万円)

年度	借入額 (A)	元利償還額 (B)	(B/A)	歳出に占める (B)の割合	年度	借入額 (A)	元利償還額 (B)	(B/A)	歳出に占める (B)の割合
昭和25年度	574	114	19.9	0.8	平成元年度	270,563	224,352	82.9	9.5
26	1,309	140	10.7	0.7	2	250,739	223,094	89.0	9.2
27	2,377	286	12.0	1.1	3	227,805	232,965	102.3	9.2
28	4,431	581	13.1	1.7	4	289,417	238,976	82.6	8.6
29	3,768	973	25.8	2.6	5	373,542	436,337	116.8	14.6
30	3,519	1,386	39.4	3.4	6	381,824	400,108	104.8	13.7
31	3,160	1,770	56.0	4.0	7	514,361	294,948	57.3	9.6
32	2,110	2,326	110.2	4.6	8	457,565	311,522	68.1	10.7
33	1,513	2,709	179.0	5.1	9	532,202	316,237	59.4	10.2
34	1,587	2,865	180.5	5.0	10	635,667	329,774	51.9	9.5
35	1,624	2,959	182.2	4.5	11	514,538	336,880	65.5	9.5
36	1,568	3,738	238.4	4.7	12	492,028	322,162	65.5	9.6
37	2,746	2,480	90.3	2.5	13	509,246	337,037	66.2	10.2
38	3,311	2,746	82.9	2.4	14	576,628	400,358	69.4	13.2
39	4,253	3,133	73.7	2.3	15	603,355	440,241	73.0	14.9
40	4,694	3,418	72.8	1.5	16	598,950	476,942	79.6	16.6
41	7,584	4,090	53.9	2.2	17	635,301	682,107	107.4	23.3
42	4,986	4,623	92.7	2.2	18	565,176	588,202	104.1	21.0
43	5,301	6,650	125.4	2.8	19	667,852	742,568	111.2	25.4
44	5,456	5,692	104.3	2.1	20	736,722	873,078	118.5	29.8
45	6,019	6,041	100.4	1.9	21	731,315	737,771	100.9	24.0
46	17,378	6,722	38.7	1.7	22	693,294	679,863	98.1	23.6
47	25,252	7,365	29.2	1.6	23	661,360	698,998	105.7	24.7
48	17,156	9,487	55.3	1.7	24	676,873	683,694	101.0	24.5
49	12,654	10,356	81.8	1.5	25	644,149	708,980	110.1	25.4
50	41,516	11,999	28.9	1.5	26	651,546	737,672	113.2	26.7
51	77,947	16,388	21.0	1.8	27	673,905	756,700	112.3	26.6
52	82,376	23,554	28.6	2.3	28	631,732	684,206	108.3	24.3
53	114,541	30,263	26.4	2.4	29	665,997	734,104	110.2	25.7
54	133,372	42,082	31.6	3.0	30	714,014	721,686	101.1	25.3
55	107,027	54,938	51.3	3.8	令和元年度	755,950	746,184	98.7	25.5
56	118,229	68,262	57.7	4.3	2	745,765	710,024	95.2	19.8
57	117,745	82,412	70.0	5.0	3	622,560	613,860	98.6	17.6
58	165,927	95,061	57.3	5.6	4	548,760	616,308	112.3	17.6
59	195,649	109,902	56.2	6.4	5	572,323	627,682	109.7	19.2
60	186,619	141,303	75.7	7.8					
61	234,069	171,740	73.4	8.9					
62	314,079	190,380	60.6	9.1					
63	326,222	205,721	63.1	9.5					

第 26 表 会計別、目的別現在高

(単位 千円)

目的別	令和5年度末 現在高	構成比	目的別	令和5年度末 現在高	構成比
一般会計		(98.6)%	特別会計		(1.4)%
普通債	2,009,642,451	34.2	母子父子寡婦福祉資金貸付事業債	6,462,153	7.7
総務債	65,560,157	1.1	苫小牧東部地域開発事業債	10,091,000	11.9
総合政策債	177,351,763	3.0	石狩湾新港地域開発事業債	5,449,015	6.5
環境生活債	5,237,931	0.1	中小企業高度化資金貸付事業債	8,059,738	9.5
保健福祉債	25,643,432	0.4	就農支援資金貸付事業債	1,211,838	1.4
経済債	4,269,503	0.1	道営住宅債	53,263,455	63.0
農政債	311,312,279	5.3	計	84,537,199	100.0
水産林務債	279,305,059	4.8			
建設債	1,073,576,428	18.2			
警察債	15,859,749	0.3			
教育債	51,526,150	0.9			
災害復旧債	40,963,715	0.7			
借換債	2,797,593,423	47.5			
臨時税収補填債	5,328,000	0.1			
臨時財政対策債	961,559,027	16.3			
減収補填債	40,323,325	0.7			
調整債	20,750,105	0.4			
その他	8,040,847	0.1			
計	5,884,200,893	100.0	合計	5,968,738,092	(100.0)

第 27 表 借入先別現在高（一般会計）

（単位 千円）

区 分	令和 5 年度末 現在高	借入先別内訳							
		財政融資資金	旧郵政公社資金		地方公共団体 金融機構	市中銀行等	市場公募	その他	
			旧郵貯資金	旧簡保資金					
普通債	2,009,642,451	446,050,235	—	3,373,631	126,049,190	683,802,396	737,031,899	13,335,100	
災害復旧債	40,963,715	36,216,682	—	67,526	123,894	4,469,339	86,274	—	
借換債	2,797,593,423	—	—	—	—	982,448,873	1,815,144,550	—	
臨時税収補填債	5,328,000	5,328,000	—	—	—	—	—	—	
臨時財政対策債	961,559,027	74,492,103	—	—	387,069,625	204,105,352	295,891,947	—	
減収補填債	40,323,325	—	—	—	8,649,000	31,674,325	—	—	
調整債	20,750,105	—	—	—	—	9,150,105	11,600,000	—	
その他	8,040,847	—	—	—	—	—	—	8,040,847	
計	5,884,200,893	562,087,020	—	3,441,157	521,891,709	1,915,650,390	2,859,754,670	21,375,947	
（構成比％）	(100.0)	(9.5)	(0.0)	(0.1)	(8.9)	(32.5)	(48.6)	(0.4)	

第 28 表 利率別、借入先別現在高

（単位 千円）

借入先	令和 5 年度末 現在高	利率別内訳					
		2.0%以下 のもの	2.0%を超え 3.0%以下の もの	3.0%を超え 5.0%以下の もの	5.0%を超え 6.0%以下の もの	6.0%を超え 7.0%以下の もの	7.0%を超え るもの
一般会計							
財政融資資金	562,087,020	551,372,245	10,636,266	78,509	—	—	—
旧郵貯資金	—	—	—	—	—	—	—
旧簡保資金	3,441,157	3,441,157	—	—	—	—	—
地方公共団体金融機構	521,891,709	497,607,011	6,841,314	16,415,103	356,523	671,758	—
市中銀行等	1,915,650,390	1,906,226,532	9,423,858	—	—	—	—
市場公募	2,859,754,670	2,859,754,670	—	—	—	—	—
その他	21,375,947	21,375,947	—	—	—	—	—
計	5,884,200,893	5,839,777,562	26,901,438	16,493,612	356,523	671,758	—
特別会計							
財政融資資金	8,210,638	8,076,436	134,202	—	—	—	—
旧郵貯資金	—	—	—	—	—	—	—
旧簡保資金	4,123,554	3,651,134	472,420	—	—	—	—
地方公共団体金融機構	6,656,565	6,604,767	51,798	—	—	—	—
市中銀行等	49,812,713	49,812,713	—	—	—	—	—
市場公募	—	—	—	—	—	—	—
その他	15,733,729	14,367,567	74,022	1,292,140	—	—	—
計	84,537,199	82,512,617	732,442	1,292,140	—	—	—
合計							
財政融資資金	570,297,658	559,448,681	10,770,468	78,509	—	—	—
旧郵貯資金	—	—	—	—	—	—	—
旧簡保資金	7,564,711	7,092,291	472,420	—	—	—	—
地方公共団体金融機構	528,548,274	504,211,778	6,893,112	16,415,103	356,523	671,758	—
市中銀行等	1,965,463,103	1,956,039,245	9,423,858	—	—	—	—
市場公募	2,859,754,670	2,859,754,670	—	—	—	—	—
その他	37,109,676	35,743,514	74,022	1,292,140	—	—	—
計	5,968,738,092	5,922,290,179	27,633,880	17,785,752	356,523	671,758	—
（構成比％）	(100.0)	(99.2)	(0.5)	(0.3)	(0.0)	(0.0)	(0.0)

第 29 表 会計別、目的別現在高

(単位 千円)

目的別	令和6年9月末 現在高	構成比	目的別	令和6年9月末 現在高	構成比
一般会計		% (98.6)	特別会計		% (1.4)
普通債	1,923,829,936	33.6	母子父子寡婦福祉資金貸付事業債	6,456,012	8.0
総務債	53,382,362	0.9	苫小牧東部地域開発事業債	10,091,000	12.4
総合政策債	174,437,418	3.0	石狩湾新港地域開発事業債	5,449,015	6.7
環境生活債	5,089,013	0.1	中小企業高度化資金貸付事業債	7,892,406	9.7
保健福祉債	25,128,614	0.4	就農支援資金貸付事業債	1,072,045	1.3
経済債	4,209,939	0.1	道営住宅債	50,302,434	61.9
農政債	289,932,889	5.1	計	81,262,912	100.0
水産林務債	270,094,557	4.7			
建設債	1,037,379,505	18.2			
警察債	13,998,725	0.2			
教育債	50,176,914	0.9			
災害復旧債	37,615,980	0.7			
借換債	2,706,801,805	47.4			
臨時税収補填債	5,328,000	0.1			
臨時財政対策債	969,957,518	17.0			
減収補填債	39,071,686	0.7			
調整債	20,523,158	0.4			
その他	8,033,310	0.1			
計	5,711,161,393	100.0	合計	5,792,424,305	(100.0)

### 3 一時借入金

一時借入金は、予算を執行するに当たり、歳計現金に不足が生じた場合に一時的に他より資金を借り入れて支払に充てるもので、令和6年度上半期における借入の状況は、第30表に示すとおりです。

なお、令和6年度一時借入金の借入れの限度額は3,000億円であり、これに伴う利子は、公債費として予算に計上しています。

第 30 表 一時借入金の状況

(単位 千円)

月別	借入額	返済額	月末現在高	ピーク額
4月	—	—	—	—
5月	6,575,770	6,575,770	—	6,575,770
6月	—	—	—	—
7月	—	—	—	—
8月	—	—	—	—
9月	—	—	—	—

## 第5 公営企業の業務の状況

公営企業会計は、北海道が経営する企業について地方公営企業法の適用を受け、常に企業の経済性を発揮し、企業本来の目的である公共の福祉を増進するよう設置された公共下水道事業、流域下水道事業、電気事業、工業用水道事業及び病院事業の各会計があります。

今回は、令和5年度決算の状況と令和6年度上半期の業務の状況について、会計ごとに説明します。

### 1 北海道公共下水道事業会計

#### (1) 令和5年度決算の状況

公共下水道事業は、石狩湾新港地域の健全な発展及び公衆衛生の向上に寄与し、併せて公共用水域の水質の保全を確保し、常に企業の経済性を発揮するとともに、公共の福祉の増進を図ることを目的として設置されたものです。

令和5年度における総処理水量は、年間予定 2,276,766 立方メートルに対し、実績は 2,234,899 立方メートルとなり、約 1.8%の減となりました。

なお、令和5年度の処理水量と主な建設改良の状況については、第1表及び第2表に示すとおりです。

第1表 処理水量の状況

項 目	令 和 5 年 度		比 較 (B/A)
	予 定 ( A )	実 績 ( B )	
年 間 総 処 理 水 量	2,276,766	2,234,899	98.2
1 日 平 均 処 理 水 量	6,238	6,123	

第2表 主な建設改良の状況

工 事 名	決 算 額
石狩湾新港地域公共下水道石狩湾浄化センター機械設備更新建設工事	254,700
石狩湾新港地域公共下水道石狩湾浄化センター電気設備更新建設工事	103,500
石狩湾新港地域公共下水道石狩湾浄化センター実施設計	34,940

#### ア 収益的収入及び支出 収 入

区 分	予 算 額				決 算 額	予 算 額 に 比 べ 決 算 額 の 増 減	備 考
	当 初 予 算 額	補 正 予 算 額	地 方 公 営 企 業 法 第 24 条 第 3 項 の 規 定 に よ る 支 出 額 に 係 る 財 源 充 当 額	合 計			
第1款 下水道事業収益	971,710	33,316	—	1,005,026	1,011,275	6,249	
第1項 営業収益	380,960	33,704	—	414,664	409,798	△ 4,866	{ うち仮受消費税 及び地方消費税 37,254 }
第2項 営業外収益	590,750	△ 392	—	590,358	601,472	11,114	
第3項 特別利益	—	4	—	4	5	1	



ウ 令和5年度北海道公共下水道事業損益計算書（令和5年4月1日から令和6年3月31日まで）

（単位 千円）

費用の部		収益の部	
科目	金額	科目	金額
営業費用	1,070,423	営業収益	372,544
処理場費	319,628	下水道料金	372,544
減価償却費	750,795	営業外収益	554,663
資産減耗費	0	他会計補助金	107,494
営業外費用	174,776	長期前受金戻入	438,125
支払利息	173,196	負担金	1,483
雑支出	1,580	雑収益	7,561
経常費用合計	1,245,199	経常収益合計	927,207
		経常損失	317,992
特別損失	1,057	特別利益	5
過年度損益修正損	1,057	過年度損益修正益	5
		当年度純損失	319,044
合計	1,246,256	合計	1,246,256

前年度繰越欠損金	10,880,755
当年度未処理欠損金	11,199,799

エ 令和5年度北海道公共下水道事業貸借対照表（令和6年3月31日）

（単位 千円）

資産の部		負債・資本の部	
科目	金額	科目	金額
固定資産	14,809,850	固定負債	18,078,914
有形固定資産	14,809,850	企業債	4,640,874
土地	2,441,099	他会計借入金	13,438,040
建物	1,946,251	流動負債	1,476,212
建物減価償却累計額	△ 312,034	企業債	299,797
構築物	9,632,684	未払金	1,173,638
構築物減価償却累計額	△ 1,835,978	未払費用	1,684
機械及び装置	3,523,930	他会計借入金	1,093
機械及び装置減価償却累計額	△ 733,375		
建設仮勘定	147,273		
流動資産	1,238,606	繰延収益	7,693,129
現金・預金	1,065,606	長期前受補助金	2,783,789
未収金	173,000	長期前受負担金	4,909,340
		負債合計	27,248,255
		剰余金	11,199,799
		欠損金	11,199,799
		当年度未処理欠損金	11,199,799
		資本合計	△ 11,199,799
合計	16,048,456	合計	16,048,456

オ 令和5年度北海道公共下水道事業欠損金処理計算書

(単位 円)

	資本金	資本剰余金	未処理欠損金
当年度末残高	—	—	△ 11,199,798,858
議会の議決による処理額	—	—	—
処理後残高	—	—	(繰越欠損金) △ 11,199,798,858

カ 企業債の現在高

(単位 千円)

借入先	令和6年3月31日現在 (A)	令和5年3月31日現在 (B)	差引増減 (A-B)
財政融資	1,237,233	967,908	269,325
地方公共団体金融機構	2,518,014	2,320,405	197,609
市中銀行	1,185,424	1,252,430	△ 67,006
合計	4,940,671	4,540,743	399,928

キ 固定資産明細書

(ア) 有形固定資産明細書

(単位 千円)

資産の種類	年度当初 現在高	当年度 増加額	当年度 減少額	年度末 現在高	減価償却累計額			年度末 償却未済高
					当年度増加額	当年度減少額	累計	
土地	2,441,099	—	—	2,441,099	—	—	—	2,441,099
建物	1,946,251	—	—	1,946,251	86,815	—	312,034	1,634,217
構築物	9,599,662	33,022	—	9,632,684	458,723	—	1,835,978	7,796,706
機械及び装置	2,869,257	654,673	0	3,523,930	205,257	—	733,375	2,790,555
小計	16,856,269	687,695	0	17,543,964	750,795	—	2,881,387	14,662,577
建設仮勘定	82,680	147,273	82,680	147,273	—	—	—	147,273
合計	16,938,949	834,968	82,680	17,691,237	750,795	—	2,881,387	14,809,850

(イ) 無形固定資産明細書

該当事項なし

(ロ) 投資明細書

該当事項なし

(2) 令和6年度上半期の業務状況

ア 事業の概況

(ア) 令和6年度における予定年間総処理水量は、当初予算では、229万476 m<sup>3</sup>となっています。  
なお、上半期における処理水量は112万5,800 m<sup>3</sup>となりました。

(イ) 建設改良事業

次の事業に着手しました。

- ・石狩湾新港地域公共下水道 石狩湾浄化センター機械設備更新工事 他

イ 経理の状況

(7) 収益的収入及び支出（令和6年9月30日現在）

（単位 千円）

区分	科目		予算額			上半期執行額	予算残額	執行率
	款	項	当初予算額	上半期補正額	計			
収益的収入	下水道事業収	営業収益	446,441	—	446,441	215,372	231,069	48.2
		営業外収益	628,120	—	628,120	4,461	623,659	0.7
		計	1,074,561	—	1,074,561	219,833	854,728	20.5
収益的支出	下水道事業費	営業費用	1,204,061	—	1,204,061	—	1,204,061	—
		営業外費用	182,402	—	182,402	22,389	160,013	12.3
		計	1,386,463	—	1,386,463	22,389	1,364,074	1.6

営業資金に充てるため、長期借入金を一般会計から163,246千円借り入れる。

(4) 資本的収入及び支出（令和6年9月30日現在）

（単位 千円）

区分	科目		予算額				上半期執行額	予算残額	執行率
	款	項	当初予算額	上半期補正額	前年度からの繰越額	計			
資本的収入	資本的収入	企業債	595,400	—	—	595,400	—	595,400	—
		補助金	148,400	—	—	148,400	—	148,400	—
		他会計からの長期借入金	72,956	—	—	72,956	—	72,956	—
		計	816,756	—	—	816,756	—	816,756	—
資本的支出	資本的支出	建設改良費	700,400	—	—	700,400	—	700,400	—
		企業債償還金	299,795	—	—	299,795	115,937	183,858	38.7
		長期借入償還金	1,093	—	—	1,093	—	1,093	—
		返還金	10	—	—	10	—	10	—
		計	1,001,298	—	—	1,001,298	115,937	885,361	11.6

(7) 残高試算表（令和6年9月30日現在）

（単位 円）

借方	勘定科目	貸方
14,809,849,658	固定資産	
144,794,708	流動資産	
	固定負債	18,078,913,750
	流動負債	204,897,184
	繰延収益	7,693,129,201
11,199,798,858	剰余金	
	収益	199,889,634
22,386,545	費用	
26,176,829,769	合計	26,176,829,769

(エ) 月別一時借入金の状況

（単位 千円）

月別	借入額	返済額	月末現在高	ピーク額
4月	—	—	—	—
5月	—	—	—	—
6月	—	—	—	—
7月	—	—	—	—
8月	—	—	—	—
9月	—	—	—	—

## (エ) 企業債の現在高

(単位 円)

種 類	発行年度	発 行 総 額	令和6年3月31日 現在未償還残高	上半期償還額	令和6年9月30日 現在未償還残高	
建設 改良 費等 の 財 源 に 充 て る た め の 企 業 債	平成6年度	470,000,000	20,125,262	9,946,997	10,178,265	
	7	361,000,000	24,844,711	6,055,017	18,789,694	
	8	368,000,000	44,222,283	9,947,641	34,274,642	
	9	347,000,000	57,813,246	8,581,461	49,231,785	
	10	169,000,000	26,909,645	4,368,646	22,540,999	
	11	532,000,000	147,088,303	12,225,372	134,862,931	
	12	272,000,000	81,249,982	6,137,741	75,112,241	
	13	50,000,000	17,936,381	1,135,482	16,800,899	
	20	78,600,000	6,550,280	223,288	6,326,992	
	21	249,300,000	30,519,929	807,426	29,712,503	
	23	245,000,000	116,465,670	2,779,007	113,686,663	
	24	260,000,000	136,378,983	3,115,111	133,263,872	
	25	324,300,000	144,953,299	3,152,727	141,800,572	
	26	286,200,000	220,619,535	6,546,625	214,072,910	
	27	336,000,000	274,119,766	7,801,993	266,317,773	
	28	424,200,000	364,270,940	8,416,461	355,854,479	
	29	441,100,000	398,797,047	8,567,587	390,229,460	
	30	414,400,000	395,671,000	8,034,182	387,636,818	
		令和元年度	397,300,000	386,535,000	4,626,250	381,908,750
		2	441,800,000	441,800,000	3,468,000	438,332,000
		3	167,900,000	167,900,000	—	167,900,000
		4	702,100,000	702,100,000	—	702,100,000
		5	733,800,000	733,800,000	—	733,800,000
		合計	8,071,000,000	4,940,671,262	115,937,014	4,824,734,248

## 2 北海道流域下水道事業会計

### (1) 令和5年度決算の状況

流域下水道事業は、流域下水道地域の健全な発展及び公衆衛生の向上に寄与し、併せて公共用水域の水質の保全を確保し、常に企業の経済性を発揮するとともに、公共の福祉の増進を図ることを目的として設置されたものです。

令和5年度の主な建設改良の状況については、第1表に示すとおりです。

### 第1表 主な建設改良の状況

(単位 千円)

工 事 名	決 算 額
石狩川流域下水道奈井江浄化センター放流棟電気設備更新工事	60,720
十勝川流域下水道札内幹線管渠更生工事	133,177
函館湾流域下水道事業函館湾処理区函館湾浄化センター水処理施設更新(電気) 建設工事	177,000

### ア 収益的収入及び支出

#### 収 入

(単位 千円)

区 分	予 算 額				決 算 額	予 算 額 に 比 べ 決 算 額 の 増 減	備 考
	当 初 予 算 額	補 正 予 算 額	地 方 公 営 企 業 第 2 4 3 規 定 額 充 満 額 に 支 出 財 源 充 分 額	合 計			
第1款 下水道事業収益	4,363,961	△ 69,586	—	4,294,375	4,314,259	19,884	
第1項 営業外収益	4,363,961	△ 69,593	—	4,294,368	4,314,252	19,884	〔うち仮受消費税 及び地方消費税 2,992〕
第2項 特別収益	—	7	—	7	7	—	

#### 支 出

(単位 千円)

区 分	予 算 額								決 算 額	地 方 公 営 企 業 第 2 4 3 規 定 額 充 満 額 に 支 出 財 源 充 分 額	不 用 額	備 考
	当 初 予 算 額	補 正 予 算 額	予 備 費 支 出 額	流 増 減 額	地 方 公 営 企 業 第 2 4 3 規 定 額 充 満 額 に 支 出 財 源 充 分 額	小 計	地 方 公 営 企 業 第 2 4 3 規 定 額 充 満 額 に 支 出 財 源 充 分 額	合 計				
第1款 下水道事業費用	4,249,007	△ 22,967	—	—	—	4,226,040	—	4,226,040	4,219,316	—	6,724	
第1項 営業費用	4,092,485	△ 21,799	—	—	—	4,070,686	—	4,070,686	4,064,454	—	6,232	〔うち仮払消費税 及び地方消費税 2,742〕
第2項 営業外費用	156,522	△ 1,168	—	—	—	155,354	—	155,354	154,862	—	492	

イ 資本的収入及び支出  
収 入

(単位 千円)

区 分	算 額							決 算 額	予 算 額 比 率	額 増 減	備 考
	当 初 予 算 額	補 正 予 算 額	小 計	地 方 公 営 企 業 法 第 26 条 規 定 に 係 る 充 当 額	継 続 費 用 費 越 額	継 続 費 用 費 越 額	合 計				
第1款 資本的収入	3,358,752	△ 1,079,266	2,279,486	876,308	—	3,155,794	1,962,255	△ 1,193,539			
第1項 企業債	1,028,000	△ 254,068	773,932	150,400	—	924,332	698,300	△ 226,032			
第2項 補助金	1,651,400	△ 571,130	1,080,270	575,508	—	1,655,778	912,369	△ 743,409			
第3項 負担金	679,352	△ 254,068	425,284	150,400	—	575,684	349,686	△ 225,998	うち仮受消費税及び地方消費税 31,790		
第4項 他会計からの補助金	—	—	—	—	—	—	1,900	1,900			

支 出

(単位 千円)

区 分	算 額							決 算 額	翌 年 度 繰 越 額				不 用 額	備 考
	当 初 予 算 額	補 正 予 算 額	流 用 増 減 額	小 計	地 方 公 営 企 業 法 第 26 条 規 定 に 係 る 充 当 額	継 続 費 用 費 越 額	合 計		地 方 公 営 企 業 法 第 26 条 規 定 に 係 る 繰 越 額	常 規 繰 越 額	継 続 費 用 費 越 額	合 計		
第1款 資本的支出	4,513,385	△ 1,077,498	—	3,435,887	876,308	—	4,312,195	3,118,607	1,115,960	—	1,115,960	77,628		
第1項 建設改良費	2,921,300	△ 1,079,266	—	1,842,034	876,308	—	2,718,342	1,524,837	1,115,960	—	1,115,960	77,545	うち仮払消費税及び地方消費税 132,523	
第2項 企業債償還金	1,592,075	—	—	1,592,075	—	—	1,592,075	1,592,075	—	—	—	0		
第3項 返還金	10	1,768	—	1,778	—	—	1,778	1,695	—	—	—	83		

資本的収入額が資本的支出額に不足する額11億5,635万2千円は、過年度分資本的収支調整額1,590万6千円、過年度損益勘定留保資金1,907万8千円及び当年度分損益勘定留保資金11億2,136万8千円で補填した。

ウ 令和5年度北海道流域下水道事業損益計算書（令和5年4月1日から令和6年3月31日まで）

（単位 千円）

費用の部		収益の部	
科目	金額	科目	金額
営業費用	4,061,712	営業外収益	4,294,247
処 理 場 費	27,805	他 会 計 補 助 金	1,297,070
減 価 償 却 費	4,033,907	市 町 等 負 担 金	29,427
営業外費用	155,218	長 期 前 受 金 戻 入	2,967,256
支 払 利 息	154,862	雑 収 益	494
雑 支 出	356		
経 常 費 用 合 計	4,216,930	経 常 収 益 合 計	4,294,247
経 常 利 益	77,317		
		特別利益	7
		過 年 度 損 益 修 正 益	7
当 年 度 純 利 益	77,324		
合 計	4,294,254	合 計	4,294,254

前 年 度 繰 越 欠 損 金	420,965
当 年 度 未 処 理 欠 損 金	343,641

エ 令和5年度北海道流域下水道事業貸借対照表（令和6年3月31日）

（単位 千円）

資産の部		負債・資本の部	
科目	金額	科目	金額
固定資産	64,043,225	固定負債	13,472,465
有形固定資産	64,037,944	企 業 債	13,472,465
土 地	3,060,477	流動負債	3,369,863
建 物	7,803,098	企 業 債 金	1,808,060
建 物 減 価 償 却 累 計 額	△ 1,101,717	未 払 費 用	1,555,385
構 築 物	50,119,859		6,418
構 築 物 減 価 償 却 累 計 額	△ 8,594,647		
機 械 及 び 装 置	19,768,124		
機 械 及 び 装 置 減 価 償 却 累 計 額	△ 7,586,755		
工 具 、 器 具 及 び 備 品	0		
工 具 、 器 具 及 び 備 品 減 価 償 却 累 計 額	-		
車 両 及 び 運 搬 具	1,727		
車 両 及 び 運 搬 具 減 価 償 却 累 計 額	△ 258		
建 設 仮 勘 定	568,036		
無形固定資産	5,281		
地 上 権	5,281		
流動資産	1,593,528	繰延収益	47,553,436
現 金 ・ 預 金	1,169,663	長 期 前 受 補 助 金	37,041,998
未 収 金	423,865	長 期 前 受 負 担 金	10,511,438
		負 債 合 計	64,395,764
		資 本 金	1,584,630
		固 有 資 本 金	1,584,630
		剰 余 金	343,641
		欠 損 金	343,641
		当 年 度 未 処 理 欠 損 金	343,641
		資 本 合 計	1,240,989
合 計	65,636,753	合 計	65,636,753

オ 令和5年度北海道流域下水道事業欠損金処理計算書

(単位 円)

	資本金	資本剰余金	未処理欠損金
当年度末残高	1,584,630,183	—	△ 343,640,873
議会の議決による処理額	—	—	—
処理後残高	1,584,630,183	—	(繰越欠損金) △ 343,640,873

カ 企業債の現在高

(単位 千円)

借入先	令和6年3月31日現在 (A)	令和5年3月31日現在 (B)	差引増減 (A-B)
財政融資	3,320,191	3,628,594	△ 308,403
地方公共団体金融機構	4,663,714	4,820,446	△ 156,732
市中銀行	7,296,620	7,725,260	△ 428,640
合計	15,280,525	16,174,300	△ 893,775

キ 固定資産明細書

(ア) 有形固定資産明細書

(単位 千円)

資産の種類	年度当初 現在高	当年度 増加額	当年度 減少額	年度末 現在高	減価償却累計額			年度末 償却未済高
					当年度増加額	当年度減少額	累計	
土地	3,060,477	—	—	3,060,477	—	—	—	3,060,477
建物	7,803,098	—	—	7,803,098	315,658	—	1,101,717	6,701,381
構築物	49,986,682	133,177	—	50,119,859	2,144,509	—	8,594,647	41,525,212
機械及び装置	18,696,840	1,071,284	—	19,768,124	1,573,481	—	7,586,755	12,181,369
工具、器具及び備品	0	—	—	0	—	—	—	0
車両及び運搬具	1,727	—	—	1,727	258	—	258	1,469
小計	79,548,824	1,204,461	—	80,753,285	4,033,906	—	17,283,377	63,469,908
建設仮勘定	380,183	495,127	307,274	568,036	—	—	—	568,036
合計	79,929,007	1,699,588	307,274	81,321,321	4,033,906	—	17,283,377	64,037,944

(イ) 無形固定資産明細書

(単位 千円)

資産の種類	年度当初現在高	当年度増加額	当年度減少額	当年度減価償却高	年度末現在高
地上権	5,281	—	—	—	5,281
計	5,281	—	—	—	5,281

(ウ) 投資明細書

該当事項なし

## (2) 令和6年度上半期の業務状況

## ア 事業の概況

(7) 令和6年度における流域関連市町数は、17市町となっています。

## (イ) 建設改良事業

次の事業に着手しました。

- ・石狩川流域下水道 石狩川流域下水道浄化センター中央監視制御設備更新工事 他
- ・十勝川流域下水道 十勝川流域下水道札内幹線下水道管渠更生工事 他
- ・函館湾流域下水道 函館湾流域下水道函館湾処理区函館湾浄化センター水処理施設更新（機械）工事 他

## イ 経理の状況

(7) 収益的収入及び支出（令和6年9月30日現在）

(単位 千円)

区分	科 目		予 算 額			上半期執行額	予 算 残 額	執行率
	款	項	当初予算額	上半期補正額	計			
収益的収入	下水道事業益	営業外収益	4,300,683	—	4,300,683	600,011	3,700,672	14.0
		計	4,300,683	—	4,300,683	600,011	3,700,672	14.0
収益的支出	下水道事業用	営業費用	4,120,176	—	4,120,176	—	4,120,176	—
		営業外費用	148,392	—	148,392	67,749	80,643	45.7
		計	4,268,568	—	4,268,568	67,749	4,200,819	1.6

(イ) 資本的収入及び支出（令和6年9月30日現在）

(単位 千円)

区分	科 目		予 算 額				上半期執行額	予 算 残 額	執行率
	款	項	当初予算額	上半期補正額	前年度からの繰越額	計			
資本的収入	資本的収入	企業債	1,226,000	—	—	1,226,000	—	1,226,000	—
		補助金	1,344,900	—	—	1,344,900	—	1,344,900	—
		負担金	606,817	—	—	606,817	—	606,817	—
		計	3,177,717	—	—	3,177,717	—	3,177,717	—
資本的支出	資本的支出	建設改良費	2,462,800	—	—	2,462,800	—	2,462,800	—
		企業債償還金	1,808,059	—	—	1,808,059	522,201	1,285,858	28.9
		返還金	10	—	—	10	—	10	—
		計	4,270,869	—	—	4,270,869	522,201	3,748,668	12.2

(ウ) 残高試算表（令和6年9月30日現在）

(単位 円)

借 方	勘 定 科 目	貸 方
64,043,224,860	固定資産	
41,787,033	流動資産	
	固定負債	13,472,465,059
	流動負債	1,285,859,526
	繰延収入	47,553,436,020
343,640,873	資本剰余金	1,584,630,183
67,748,522	収益費用	600,010,500
64,496,401,288	合 計	64,496,401,288

## (エ) 月別一時借入金の状況

(単位 千円)

月	別	借入額	返済額	月末現在高	ピーク額
4	月	—	—	—	—
5	月	—	—	—	—
6	月	—	—	—	—
7	月	—	—	—	—
8	月	—	—	—	—
9	月	—	—	—	—

## (オ) 企業債の現在高

(単位 円)

種類	発行年度	発行総額	令和6年3月31日 現在未償還残高	上半期償還額	令和6年9月30日 現在未償還残高	
建設改良費等の財源に充てるための企業債	平成5年度	1,424,000,000	4,735,356	2,340,470	2,394,886	
	6	859,000,000	36,699,007	18,138,642	18,560,365	
	7	1,018,000,000	69,954,461	17,048,920	52,905,541	
	8	625,000,000	75,162,950	16,892,858	58,270,092	
	9	462,000,000	77,012,143	11,424,197	65,587,946	
	10	1,172,000,000	292,322,478	27,724,620	264,597,858	
	11	748,000,000	215,664,697	17,053,712	198,610,985	
	12	807,000,000	276,681,390	18,298,437	258,382,953	
	13	975,000,000	358,843,465	21,415,949	337,427,516	
	14	896,000,000	357,112,585	19,681,900	337,430,685	
	15	890,000,000	398,839,897	19,521,273	379,318,624	
	16	673,000,000	329,526,086	14,402,143	315,123,943	
	17	744,000,000	396,675,551	15,707,508	380,968,043	
	18	466,000,000	265,617,150	9,668,736	255,948,414	
	19	498,700,000	308,144,804	10,094,028	298,050,776	
	20	1,519,500,000	342,854,379	10,058,927	332,795,452	
	21	1,447,000,000	364,448,160	9,354,353	355,093,807	
	22	1,109,100,000	295,633,323	7,407,186	288,226,137	
	23	1,075,600,000	323,211,262	7,712,198	315,499,064	
	24	973,600,000	276,405,311	6,313,532	270,091,779	
	25	1,010,800,000	274,293,967	5,934,696	268,359,271	
	26	1,606,900,000	1,093,336,379	44,671,845	1,048,664,534	
	27	1,164,300,000	857,398,416	32,447,970	824,950,446	
	28	1,231,600,000	975,202,745	32,825,966	942,376,779	
	29	1,334,300,000	1,127,031,625	35,832,064	1,091,199,561	
	30	1,404,000,000	1,273,242,500	36,472,842	1,236,769,658	
		令和元年度	1,245,100,000	1,182,175,000	29,906,250	1,152,268,750
		2	1,097,100,000	1,097,100,000	23,850,000	1,073,250,000
		3	748,100,000	748,100,000	—	748,100,000
		4	888,800,000	888,800,000	—	888,800,000
	5	698,300,000	698,300,000	—	698,300,000	
	合計	30,811,800,000	15,280,525,087	522,201,222	14,758,323,865	

### 3 北海道電気事業会計

#### (1) 令和5年度決算の状況

電気事業は、河川総合開発事業及び国のエネルギー政策である中小水力電源開発促進の一環として電源開発を行い、電力を供給することによって道民経済の発展に資することを目的としており、令和5年度は9発電所で運営を行いました。

令和5年度における受給電力量の状況については、融雪出水により4月の夕張川及び天塩川の発電所への流入量が多かったことや、8月から12月において、降雨により雨竜川及び天塩川の発電所の流入量が平年を上回ったことなどから予定電力量を上回り、年間では9発電所合計の計画販売電力量2億9362万3,000kWhに対し、実績は3億4,827万1,393kWh（118.6%）となり、5,464万8,393kWhの増となりました。

建設改良事業については、ポンテシオ発電所改修事業は屋外変電設備の更新を行い、令和6年1月に工事が完了しました。

また、岩尾内発電所改修事業は、水車や発電機などの主要設備の更新や発電所の放水路擁壁の補修などに係る設計積算を行いました。

令和5年度の業務実績については、第1表に示すとおりです。

第1表 受給電力量の状況

発電所名	(単位 kWh)				
	令和5年度		令和4年度	比較	
	計画(A)	実績(B)	実績(C)	(B/A)	(B/C)
				%	%
鷹泊	27,629,000	29,894,035	27,967,424	108.2	106.9
川端	12,774,000	17,353,368	21,882,364	135.8	79.3
岩尾内	40,525,000	51,512,390	44,567,740	127.1	115.6
ポンテシオ	41,058,000	49,811,023	43,806,712	121.3	113.7
滝下	54,131,000	56,049,660	91,291,188	103.5	61.4
滝の上	7,077,000	8,510,450	6,310,094	120.3	134.9
清水沢	14,126,000	16,259,940	19,517,454	115.1	83.3
シューパロ	96,189,000	118,857,132	160,820,928	123.6	73.9
沼の沢取水堰	114,000	23,395	30,350	20.5	77.1
合計	293,623,000	348,271,393	416,194,254	118.6	83.7

#### ア 収益的収入及び支出 収入

区分	(単位 千円)					決算額	予算額に比べ 決算額の増減	備考
	予算額			合計	決算額			
	当初予算額	補正予算額	地方公営企業法第24条第3項の規定による支出額に係る財源充当額					
第1款 電気事業収益	5,958,641	842,148	—	6,800,789	7,078,444	277,655		
第1項 営業収益	5,825,264	841,922	—	6,667,186	6,923,919	256,733	〔うち仮受消費税及び地方消費税629,232〕	
第2項 財務収益	137	226	—	363	363	—		
第3項 営業外収益	133,240	—	—	133,240	154,162	20,922		

支 出

(単位 千円)

区 分	予 算 額								決 算 額	地方公営 企業法第 26条第2 項の規定 による繰 越額	不 用 額	備 考		
	当 予 算	初 額 補 予 算	正 額 補 予 算	予 支 出	費 額 流 増 減	用 額 小 計	地方公営 企業法第 24条第3 項の規定 による繰 越額	地方公営 企業法第 26条第2 項の規定 による繰 越額					合 計	
第1款 電気事業費用	3,756,367	118,039	—	—	—	—	—	3,874,406	—	3,874,406	3,503,912	—	370,494	
第1項 営業費用	3,417,128	△ 86,571	—	—	—	—	—	3,330,557	—	3,330,557	3,035,438	—	295,119	〔うち仮払消費税 及び地方消費税 80,937〕
第2項 財務費用	52,458	△ 1,997	—	—	—	—	—	50,461	—	50,461	48,873	—	1,588	
第3項 営業外費用	286,781	206,560	—	—	—	—	—	493,341	—	493,341	419,554	—	73,787	
第4項 特別損失	—	47	—	—	—	—	—	47	—	47	47	—	—	

イ 資本的収入及び支出  
収 入

(単位 千円)

区 分	予 算 額								決 算 額	予 算 額 に 比 較 し た 増 減	備 考
	当 予 算	初 額 補 予 算	正 額 補 予 算	小 計	地方公営 企業法第 26条第2 項の規定 による繰 越額	企業繰 越額	通 額 財 源	合 計			
第1款 資本的収入	—	20,519	—	—	—	—	—	20,519	20,518	△ 1	
第1項 負担金	—	5,319	—	—	—	—	—	5,319	5,176	△ 143	〔うち仮受消費税 及び地方消費税 471〕
第2項 長期貸付金償還金	—	15,200	—	—	—	—	—	15,200	15,200	—	
第3項 固定資産売却代金	—	—	—	—	—	—	—	—	142	142	〔うち仮受消費税 及び地方消費税 11〕

支 出

(単位 千円)

区 分	予 算 額								決 算 額	翌 年 度 繰 越 額			不 用 額	備 考
	当 予 算	初 額 補 予 算	正 額 補 予 算	流 増 減	用 額 小 計	地方公営 企業法第 26条第2 項の規定 による繰 越額	公 法 第 26 条 に よ る 繰 越 額	通 額 財 源		合 計	地 方 公 営 企 業 法 第 26 条 に よ る 繰 越 額	公 法 第 26 条 に よ る 繰 越 額		
第1款 資本的支出	2,805,994	6,582,729	—	—	9,388,723	—	—	9,388,723	9,236,434	—	—	—	152,289	
第1項 建設改良費	1,633,903	△ 24,638	—	—	1,609,265	—	—	1,609,265	1,456,976	—	—	—	152,289	〔うち仮払消費税 及び地方消費税 129,394〕
第2項 企業債償還金	790,988	△ 11,530	—	—	779,458	—	—	779,458	779,458	—	—	—	—	
第3項 繰 出 金	381,103	6,618,897	—	—	7,000,000	—	—	7,000,000	7,000,000	—	—	—	—	

資本的収入額が資本的支出額に不足する額92億1,591万6千円は、減債積立金7億7,945万8千円、再生可能エネルギー等利用推進積立金82億7,109万円、過年度分損益勘定留保資金3,645万5千円及び当年度分消費税及び地方消費税資本的収支調整額1億2,891万3千円で補填した。

ウ 令和5年度北海道電気事業損益計算書（令和5年4月1日から令和6年3月31日まで）

（単位 千円）

費用の部		収益の部	
科目	金額	科目	金額
営業費用	2,954,502	営業収益	6,294,687
鷹泊水力発電費	535,824	電力料	6,230,298
夕張川水力発電費	1,770,395	雑収益	64,389
発電中央制御費	207,077	財務収益	363
鷹泊ダム管理費	78,297	受取利息	363
岩尾内取水塔管理費	3,468	営業外収益	154,162
本局管理費	359,441	長期前受金戻入	154,151
財務費用	48,873	雑収益	11
支払利息	48,873		
営業外費用	172		
雑支出	172		
経常費用合計	3,003,547	経常収益合計	6,449,212
経常利益	3,445,665		
特別損失		特別利益	
固定資産売却損	47		
当年度純利益	3,445,618		
合計	6,449,212	合計	6,449,212

前年度繰越利益剰余金	0
その他未処分利益剰余金	2,050,548
当年度未処分利益剰余金	5,496,167

エ 令和5年度北海道電気事業貸借対照表（令和6年3月31日）

（単位 千円）

資産の部		負債・資本の部	
科目	金額	科目	金額
固定資産	27,018,836	固定負債	7,022,482
水力発電設備	26,578,566	企業債	6,373,552
鷹泊発電所	1,376,830	引当金	648,930
川端発電所	359,048	退職給付引当金	388,575
岩尾内発電所	205,163	特別修繕引当金	260,355
ポンテシオ発電所	3,661,382	流動負債	2,000,917
滝下発電所	7,223,650	企業債	773,695
清水沢発電所	6,378,221	未払金	1,167,234
滝の上発電所	1,760,938	未払費用	1,462
シューパロ発電所	5,035,399	引当金	48,526
沼の沢取水堰発電所	42,618	預り金	10,000
発電中央制御室	434,552	繰延収益	3,129,640
夕張川発電管理事務所	100,765	長期前受金	3,090,016
業務設備	8,562	建設仮勘定長期前受金	39,624
企業局	8,562	負債合計	12,153,039
建設仮勘定	217,558	資本金	19,013,374
鷹泊発電所改修工事口	5,100	資本金	19,013,374
ポンテシオ発電所改修工事口	52,269	固有資本金	53,507
岩尾内発電所改修工事口	160,189	組入資本金	18,959,867
投資	214,150	剰余金	6,483,999
長期貸付金	214,150	資本剰余金	71,782
		受贈財産評価額	2,145
		国庫補助金	7,644
		補償金	47,618
		その他資本剰余金	14,375
流動資産	10,631,576	利益剰余金	6,412,217
現金・預金	9,913,896	再生可能エネルギー等利用推進積立金	916,050
未収金	717,680	当年度未処分利益剰余金	5,496,167
その他流動資産	0	資本合計	25,497,373
		合計	37,650,412
合計	37,650,412	合計	37,650,412

オ 令和5年度北海道電気事業剰余金計算書（令和5年4月1日から令和6年3月31日まで）

（単位 円）

	資本金	剰余金									資本合計
		資本剰余金					利益剰余金				
		受贈財産 評価額	国庫補助金	補償金	その他 資本剰余金	資本剰余金 合計	減債積立金	再生可能エネルギー等 利用推進積立金	未処分 利益剰余金	利益剰余金 合計	
前年度末残高	18,213,138,726	2,145,400	7,644,297	47,617,648	14,374,782	71,782,127	-	4,747,019,318	6,019,813,971	10,766,833,289	29,051,754,142
前年度処分額	800,235,782	-	-	-	-	-	779,457,847	4,440,120,342	△ 6,019,813,971	△ 800,235,782	-
条例第6条による処分額	800,235,782	-	-	-	-	-	779,457,847	4,440,120,342	△ 6,019,813,971	△ 800,235,782	-
減債積立金	-	-	-	-	-	-	779,457,847	-	△ 779,457,847	-	-
再生可能エネルギー等 利用推進積立金	-	-	-	-	-	-	-	4,440,120,342	△ 4,440,120,342	-	-
資本金への組入	800,235,782	-	-	-	-	-	-	-	△ 800,235,782	△ 800,235,782	-
処分後残高	19,013,374,508	2,145,400	7,644,297	47,617,648	14,374,782	71,782,127	779,457,847	9,187,139,660	(繰越利益剰余金) -	9,966,597,507	29,051,754,142
当年度変動額	-	-	-	-	-	-	△ 779,457,847	△ 8,271,090,098	5,496,166,872	△ 3,554,381,073	△ 3,554,381,073
減債積立金取崩	-	-	-	-	-	-	△ 779,457,847	-	779,457,847	-	-
再生可能エネルギー等 利用推進積立金取崩	-	-	-	-	-	-	-	△ 8,271,090,098	1,271,090,098	△ 7,000,000,000	△ 7,000,000,000
当年度純利益	-	-	-	-	-	-	-	-	3,445,618,927	3,445,618,927	3,445,618,927
当年度末残高	19,013,374,508	2,145,400	7,644,297	47,617,648	14,374,782	71,782,127	-	916,049,562	(当年度末処分利益剰余金) 5,496,166,872	6,412,216,434	25,497,373,069

カ 令和5年度北海道電気事業剰余金処分計算書

（単位 円）

	資本金	資本剰余金	未処分利益剰余金
当年度末残高	19,013,374,508	71,782,127	5,496,166,872
条例第6条による処分額	2,050,547,945	-	△ 5,496,166,872
減債積立金の積立	-	-	△ 3,445,618,927
資本金への組入	2,050,547,945	-	△ 2,050,547,945
処分後残高	21,063,922,453	71,782,127	(繰越利益剰余金) -

キ 企業債の現在高

（単位 千円）

借入先	令和6年3月31日現在 A	令和5年3月31日現在 B	差引増減 (A - B)
財政融資	177,926	188,747	△ 10,821
地方公共団体金融機構	3,913,895	4,233,731	△ 319,836
市中銀行	3,055,426	3,504,227	△ 448,801
合計	7,147,247	7,926,705	△ 779,458

ク 固定資産明細書

(7) 有形固定資産明細書

（単位 千円）

資産の種類	年度当初 現在高	当年度 増加額	当年度 減少額	年度末 現在高	減価償却累計額			年度末 償却未済高
					当年度増加額	当年度減少額	累計	
土地	241,813	-	-	241,813	-	-	-	241,813
建物	3,003,996	0	0	3,003,996	69,782	0	1,912,967	1,091,029
構築物	31,561,751	38,396	3,804	31,596,343	543,212	3,247	15,166,321	16,430,022
機械装置	16,089,239	1,303,968	618,011	16,775,196	534,421	586,875	8,050,528	8,724,668
備品	103,664	8,607	2,569	109,702	6,073	2,392	78,951	30,751
小計	51,000,463	1,350,971	624,384	51,727,050	1,153,488	592,514	25,208,767	26,518,283
建設仮勘定	243,132	587,388	612,962	217,558	-	-	-	217,558
合計	51,243,595	1,938,359	1,237,346	51,944,608	1,153,488	592,514	25,208,767	26,735,841

## (イ) 無形固定資産明細書

(単位 千円)

資産の種類	年度当初現在高	当年度増加額	当年度減少額	当年度減価償却高	年度末現在高
施設利用権	629	—	—	44	585
電話加入権	5,496	—	—	—	5,496
ダム使用権	65,438	—	—	2,675	62,763
計	71,563	—	—	2,719	68,844

## (ウ) 投資明細書

(単位 千円)

資産の種類	年度当初現在高	当年度増加額	当年度減少額	年度末現在高
長期貸付金	229,350	—	15,200	214,150
計	229,350	—	15,200	214,150

## (2) 令和6年度上半期の業務状況

## ア 事業の概況

(ア) 令和6年度上半期における販売電力量は、2億3,651万5,699kWhで、計画販売電力量2億2,375万kWhに対し、1,276万5,699kWhの増となりました。

## (イ) 建設改良事業

岩尾内発電所改修事業については、水車発電機改修工事等の発注を行いました。

## イ 経理の状況

(ア) 収益的収入及び支出（令和6年9月30日現在）

(単位 千円)

区分	科目		予 算 額			上半期執行額	予 算 残 額	執行率
	款	項	当初予算額	上半期補正額	計			
収益的収入	電気事業収益	営業収益	6,937,573	—	6,937,573	4,896,238	2,041,335	70.6
		財務収益	103	—	103	—	103	—
		営業外収益	131,371	—	131,371	10	131,361	—
		計	7,069,047	—	7,069,047	4,896,248	2,172,799	69.3
収益的支出	電気事業費用	営業費用	4,272,854	—	4,272,854	3,035,439	1,102,823	71.0
		財務費用	46,881	—	46,881	21,664	25,217	46.2
		営業外費用	491,763	—	491,763	—	1	—
		計	4,811,498	—	4,811,498	3,057,103	1,128,041	63.5

(イ) 資本的収入及び支出（令和6年9月30日現在）

(単位 千円)

区分	科目		予 算 額				上半期執行額	予 算 残 額	執行率
	款	項	当初予算額	上半期補正額	前年度からの繰越額	計			
資本的収入	資本的収入	負担金	2,596	—	—	2,596	—	2,596	—
		長期貸付金償還金	15,200	—	—	15,200	7,600	7,600	50.0
		計	17,796	—	—	17,796	7,600	10,196	42.7
資本的支出	資本的支出	建設改良費	290,165	—	—	290,165	193,313	96,852	66.6
		企業債償還金	773,696	—	—	773,696	386,536	387,160	50.0
		計	1,063,861	—	—	1,063,861	579,849	484,012	54.5

## (ウ) 残高試算表（令和6年9月30日現在）

(単位 円)

借	方	勘定科目	貸	方
211,972,870,927		固定資産		184,949,291,852
13,250,348,713		流動資産		
		固定負債		7,022,151,185
		流動負債		853,842,651
1,810,310,161		繰延収		4,939,949,492
		資本金		21,063,922,453
		剰余金		4,433,450,616
		収益		4,467,427,829
696,506,277		費用		
227,730,036,078		合計		227,730,036,078

## (エ) 月別一時借入金の状況

(単位 千円)

月別	借入額	返済額	月末現在高	ピーク額
4月	—	—	—	—
5月	—	—	—	—
6月	—	—	—	—
7月	—	—	—	—
8月	—	—	—	—
9月	—	—	—	—

## (オ) 企業債の現在高

(単位 円)

種類	発行年度	発行総額	令和6年3月31日 現在未償還残高	上半期償還額	令和6年9月30日 現在未償還残高
	11	153,000,000	9,181,463	4,567,892	4,613,571
	12	142,000,000	16,458,987	4,062,654	12,396,333
	13	120,000,000	21,345,519	3,465,338	17,880,181
	14	123,000,000	13,549,413	3,359,535	10,189,878
	15	187,000,000	21,674,862	5,350,114	16,324,748
	17	72,000,000	39,242,611	1,446,253	37,796,358
	18	115,000,000	59,138,122	2,645,292	56,492,830
	20	151,000,000	92,250,754	3,231,553	89,019,201
	21	111,000,000	77,522,012	2,050,899	75,471,113
	22	244,000,000	178,065,986	4,461,499	173,604,487
	23	570,000,000	433,891,712	10,353,163	423,538,549
	24	1,175,000,000	931,658,752	21,280,552	910,378,200
	26	534,000,000	458,919,456	9,640,233	449,279,223
	27	944,600,000	572,848,000	30,292,000	542,556,000
	28	587,000,000	352,242,000	20,827,000	331,415,000
	29	160,600,000	82,582,856	10,322,857	72,259,999
	30	30,000,000	15,000,000	1,500,000	13,500,000
	令和元年度	620,000,000	344,444,440	34,444,443	309,999,997
	2	3,140,000,000	2,512,000,000	157,000,000	2,355,000,000
	3	970,000,000	776,000,000	48,500,000	727,500,000
	4	154,700,000	139,230,000	7,735,000	131,495,000
	計	10,303,900,000	7,147,246,945	386,536,277	6,760,710,668

#### 4 北海道工業用水道事業会計

##### (1) 令和5年度決算の状況

工業用水道事業は、産業基盤の整備の一環として工業用水道を整備し、工業用水を供給することによって道民経済の発展に資することを目的としており、3事業所4施設の工業用水道で運営を行っています。

##### ○ 室蘭地区工業用水道

契約基本使用水量は、令和4年度末現在、日量10万3,260<sup>m</sup>³でしたが、既存受水企業1社の減量があり、日量10万2,760<sup>m</sup>³となりました。

##### ○ 苫小牧地区工業用水道

契約基本使用水量は、令和4年度末現在、日量14万7,250<sup>m</sup>³でしたが、新規受水企業1社の延期によりそのままの日量14万7,250<sup>m</sup>³となりました。

##### ○ 石狩湾新港地域工業用水道

契約基本使用水量は、令和4年度末現在、日量6,293<sup>m</sup>³でしたが、既存受水企業1社の増量、1社の減量、また1社の廃止により合計日量6,366<sup>m</sup>³となりました。

なお、令和5年度の給水量の状況と主な建設改良の状況については、第1表及び第2表に示すとおりです。

#### 第1表 給水量の状況

(単位 千<sup>m</sup>³)

区 分	令和5年度		令和4年度 実績(C)	比 較	
	計画(A)	実績(B)		(B/A)	(B/C)
室蘭地区工業用水道	37,896	37,719	37,485	99.5	100.6
苫小牧地区工業用水道	53,747	54,404	52,768	101.2	103.1
石狩湾新港地域工業用水道	2,284	2,380	2,351	104.2	101.2
合 計	93,927	94,503	92,604	100.6	102.1

#### 第2表 主な建設改良の状況

(単位 千円)

事業名	決算額
室蘭地区工業用水道第四期改修事業	373,082
苫小牧地区工業用水道第二期改修事業	824,126
苫小牧地区工業用水道配水施設建設事業	41,846

##### ア 収益的収入及び支出 収 入

(単位 千円)

区 分	予 算 額				決算額	予算額に比べ 決算額の増減	備 考
	当初予算額	補正予算額	地方公営企業 法第24条第3 項の規定によ る支出額に係 る財源充当額	合 計			
第1款 工業用水道 事業収益	2,329,148	34,642	—	2,363,790	2,361,410	△ 2,380	
第1項 営業収益	2,083,583	27,046	—	2,110,629	2,109,661	△ 968	{ うち仮受消費税 及び地方消費税 191,680 } 8 } 62
第2項 営業外収益	245,565	6,669	—	252,234	249,799	△ 2,435	
第3項 特別利益	—	927	—	927	1,950	1,023	

支 出

(単位 千円)

区 分	算 額									決 算 額	地方公営 企業法第 26条第2 項の規定 による 繰越額	不 用 額	備 考
	当 初 予 算 額	補 正 予 算 額	予 備 費 支 出 額	流 増 減 額	地方公営 企業法第 24条第3 項の規定 による 支出額	小 計	地方公営 企業法第 26条第2 項の規定 による 繰越額	合 計					
第1款 工業用水道 事業費用	2,325,343	82,907	—	—	—	—	2,408,250	—	2,408,250	2,129,740	—	278,510	うち仮払消費税 及び地方消費税 62,063
第1項 営業費用	2,201,076	33,694	—	—	—	—	2,234,770	—	2,234,770	1,961,083	—	273,687	
第2項 営業外費用	119,230	49,213	—	—	—	—	168,443	—	168,443	163,621	—	4,822	
第3項 特別損失	5,037	—	—	—	—	—	5,037	—	5,037	5,036	—	1	

イ 資本的収入及び支出  
収 入

(単位 千円)

区 分	算 額							決 算 額	予 算 額 に 比 較 し た 増 減	備 考
	当 初 予 算 額	補 正 予 算 額	小 計	地方公営 企業法第 26条の 規定によ る繰越 額に充 当額	継 続 費 通 次 繰 越 額 に 係 る 財 源 充 当 額	合 計				
第1款 資本的収入	1,585,380	55,407	1,640,787	—	—	1,640,787	1,373,324	△ 267,463	うち仮払消費税 及び地方消費税 3,804	
第1項 企業債	1,070,000	—	1,070,000	—	—	1,070,000	867,000	△ 203,000		
第2項 補助金	429,910	—	429,910	—	—	429,910	380,029	△ 49,881		
第3項 他会計からの 出 資 金	38,978	148	39,126	—	—	39,126	39,126	—		
第4項 他会計からの 長 期 借 入 金	46,492	△ 109	46,383	—	—	46,383	45,323	△ 1,060		
第5項 負 担 金	—	55,368	55,368	—	—	55,368	41,846	△ 13,522		

支 出

(単位 千円)

区 分	算 額							決 算 額	翌 年 度 繰 越 額			不 用 額	備 考
	当 初 予 算 額	補 正 予 算 額	流 増 減 額	小 計	地 方 公 営 企 業 法 第 26 条 に よ る 繰 越 額	公 法 第 26 条 の 規 定 に よ る 繰 越 額	継 続 費 次 繰 越 額		合 計				
第1款 資本的支出	2,627,127	△ 5,895	—	2,621,232	—	—	2,621,232	2,320,570	—	—	—	300,662	うち仮払消費税 及び地方消費税 125,299
第1項 建設改良費	1,691,412	49,784	—	1,741,196	—	—	1,741,196	1,440,536	—	—	—	300,660	
第2項 企業債償還金	869,644	△ 55,679	—	813,965	—	—	813,965	813,963	—	—	—	2	
第3項 長期借入償還金	66,071	—	—	66,071	—	—	66,071	66,071	—	—	—	0	

資本的収入額が資本的支出額に不足する額9億4,724万6千円は、減債積立金1億3,809万3千円、当年度分損益勘定留保資金等7億1,945万円及び当年度分消費税及び地方消費税資本的収支調整額8,970万3千円で補填した。

ウ 令和5年度北海道工業用水道事業損益計算書（令和5年4月1日から令和6年3月31日まで）

（単位 千円）

費用の部		収益の部	
科目	金額	科目	金額
営業費用	1,899,020	営業収益	1,917,982
室蘭地区工業用水道管理費	570,623	給水収益	1,916,796
苫小牧地区工業用水道管理費	801,995	雑収益	1,186
石狩湾新港地域工業用水道管理費	337,440	営業外収益	249,791
一般管理費	188,962	受取利息	35
営業外費用	123,637	長期前受金戻入	193,414
支払利息	98,397	雑収益	56,342
長期前払消費税勘定償却	16,127		
雑支出	9,113		
経常費用合計	2,022,657	経常収益合計	2,167,773
経常利益	145,116		
特別損失	5,036	特別利益	1,888
固定資産除却損	5,036	過年度損益修正益	1,888
当年度純利益	141,968		
合計	2,169,661	合計	2,169,661

その他未処分利益剰余金	138,093
当年度未処分利益剰余金	280,061

エ 令和5年度北海道工業用水道事業貸借対照表（令和6年3月31日）

（単位 千円）

資産の部		負債・資本の部	
科目	金額	科目	金額
固定資産	24,779,283	固定負債	14,161,470
有形固定資産	24,480,605	企業借入金	8,653,929
室蘭地区工業用水道	8,656,744	他会計借入金	4,646,322
苫小牧地区工業用水道	9,133,418	引当金	828,719
石狩湾新港地域工業用水道	4,501,356	その他固定負債	32,500
業務設備	4,560	流動負債	1,267,189
石狩湾新港地域工水建設仮勘定	1,841,793	企業借入金	756,493
苫小牧工水配水施設建設仮勘定	46,057	他会計借入金	264,284
室蘭地区工水改修建設仮勘定	12,614	未払費用	178,103
苫小牧地区工水改修建設仮勘定	50,956	未払費用	3,119
室蘭地区工水第四期改修建設仮勘定	227,926	引当金	28,311
苫小牧地区工水第二期改修建設仮勘定	5,181	預り金	2,000
無形固定資産	1,270	前受金	34,779
施設利用権	108	その他流動負債	100
電話加入権	1,162	繰延収益	4,794,973
投資その他の資産	297,408	長期前受金	4,666,771
長期前払消費税	297,408	建設仮勘定長期前受金	128,203
流動資産	3,622,074	負債合計	20,223,632
現金・預金	3,208,824	資本金	6,720,049
未収金	413,151	資本金	6,720,049
その他流動資産	100	出資資本	3,330,471
		組入資本	3,389,578
		剰余金	1,457,675
		資本剰余金	1,177,614
		国庫補助金	160,305
		工事負担金	437,213
		補助金	3,596
		その他資本剰余金	576,501
		利益剰余金	280,061
		当年度未処分利益剰余金	280,061
		資本金合計	8,177,725
合計	28,401,357	合計	28,401,357

オ 令和5年度北海道工業用水道事業剰余金計算書（令和5年4月1日から令和6年3月31日まで）

(単位 円)

	資本金	剰余金								資本合計
		資本剰余金				利益剰余金				
		国庫補助金	工事負担金	補償金	その他資本剰余金	資本剰余金合計	減債積立金	未処分利益剰余金	利益剰余金合計	
前年度末残高	6,680,923,235	160,304,929	437,212,998	3,595,505	399,591,341	1,000,704,773	-	138,093,382	138,093,382	7,819,721,390
前年度処分額	-	-	-	-	-	-	138,093,382	△ 138,093,382	-	-
<sub>  </sub> 条例第6条による処分額	-	-	-	-	-	-	138,093,382	△ 138,093,382	-	-
<sub>  </sub> 減債積立金	-	-	-	-	-	-	138,093,382	△ 138,093,382	-	-
処分後残高	6,680,923,235	160,304,929	437,212,998	3,595,505	399,591,341	1,000,704,773	138,093,382	(繰越利益剰余金) -	138,093,382	7,819,721,390
当年度変動額	39,126,000	-	-	-	176,909,516	176,909,516	△ 138,093,382	280,061,401	141,968,019	358,003,535
<sub>  </sub> 出資金の受入	39,126,000	-	-	-	-	-	-	-	-	39,126,000
<sub>  </sub> 補助金の受入	-	-	-	-	176,909,516	176,909,516	-	-	-	176,909,516
<sub>  </sub> 減債積立金取崩	-	-	-	-	-	-	△ 138,093,382	138,093,382	-	-
<sub>  </sub> 当年度純利益	-	-	-	-	-	-	-	141,968,019	141,968,019	141,968,019
当年度末残高	6,720,049,235	160,304,929	437,212,998	3,595,505	576,500,857	1,177,614,289	-	(当年度未処分利益剰余金) 280,061,401	280,061,401	8,177,724,925

カ 令和5年度北海道工業用水道事業利益剰余金処分計算書

(単位 円)

	資本金	資本剰余金	未処分利益剰余金
当年度末残高	6,720,049,235	1,177,614,289	280,061,401
<sub>  </sub> 条例第6条による処分額	-	-	△ 280,061,401
<sub>  </sub> 減債積立金	-	-	△ 141,968,019
<sub>  </sub> 資本金への組入	138,093,382	-	△ 138,093,382
処分後残高	6,858,142,617	1,177,614,289	(繰越利益剰余金) -

キ 企業債の現在高

(単位 千円)

借入先	令和6年3月31日現在 (A)	令和5年3月31日現在 (B)	差引増減 (A-B)
財政融資	1,162,008	1,433,064	△ 271,056
地方公共団体金融機構	5,490,188	5,654,048	△ 163,860
市中銀行	2,758,226	2,270,273	487,953
合計	9,410,422	9,357,385	53,037

ク 固定資産明細書

(7) 有形固定資産明細書

(単位 千円)

資産の種類	年度当初 現在高	当年度 増加額	当年度 減少額	年度末 現在高	減価償却累計額			年度末 償却未済高
					当年度増加額	当年度減少額	累計	
土地	428,297	28	-	428,326	-	-	-	428,326
建物	2,765,836	13,076	1,652	2,777,259	54,100	1,599	1,828,457	948,802
構築物	37,828,338	1,529,937	13,728	39,344,547	720,327	13,013	20,356,859	18,987,688
機械装置	5,969,956	133,569	83,100	6,020,424	158,999	74,406	4,108,629	1,911,795
備品	49,024	7,396	4,038	52,382	3,173	3,836	32,916	19,466
車両	-	-	-	-	-	-	-	-
小計	47,041,451	1,684,006	102,519	48,622,938	936,599	92,854	26,326,861	22,296,078
建設仮勘定	2,548,545	1,176,385	1,540,403	2,184,527	-	-	-	2,184,527
合計	49,589,996	2,860,391	1,642,922	50,807,465	936,599	92,854	26,326,861	24,480,605

(イ) 無形固定資産明細書

(単位 千円)

資産の種類	年度当初現在高	当年度増加額	当年度減少額	当年度減価償却高	年度末現在高
施設利用権	108	-	-	-	108
電話加入権	1,162	-	-	-	1,162
計	1,270	-	-	-	1,270

- (ウ) 投資明細書  
該当事項なし

(2) 令和6年度上半期の業務状況

ア 事業の概況

(ア) 室蘭地区工業用水道

令和6年度における契約基本使用水量は、当初予算では、日量10万2,760m<sup>3</sup>となっています。  
なお、上半期における総給水量は1,880万5,091m<sup>3</sup>となりました。

(イ) 苫小牧地区工業用水道

令和6年度における契約基本使用水量は、当初予算では、日量15万750m<sup>3</sup>となっています。  
なお、上半期における総給水量は2,730万2,578m<sup>3</sup>となりました。

(ロ) 石狩湾新港地域工業用水道

令和6年度における契約基本使用水量は、当初予算では、日量6,222m<sup>3</sup>となっています。  
なお、上半期における総給水量は118万7,359m<sup>3</sup>となりました。

イ 経理の状況

(ア) 収益的収入及び支出（令和6年9月30日現在）

(単位 千円)

区分	科目		予算額			上半期執行額	予算残額	執行率
	款	項	当初予算額	上半期補正額	計			
収益的収入	工業用水道 事業収益	営業収益	2,083,549	—	2,083,549	1,055,518	1,028,031	50.7
		営業外収益	228,364	—	228,364	114	228,250	0.1
		特別利益	—	—	—	1,285	—	—
		計	2,311,913	—	2,311,913	1,056,917	1,256,281	45.7
収益的支出	工業用水道 事業費用	営業費用	2,294,713	—	2,294,713	778,390	1,516,323	33.9
		営業外費用	187,445	—	187,445	37,180	150,265	19.8
		特別損失	5,335	—	5,335	1,285	4,050	24
		計	2,487,493	—	2,487,493	816,855	1,670,638	32.8

(イ) 資本的収入及び支出（令和6年9月30日現在）

(単位 千円)

区分	科目		予算額				上半期執行額	予算残額	執行率
	款	項	当初予算額	上半期補正額	前年度からの繰越額	計			
資本的収入	資本的収入	企業債	647,000	—	—	647,000	—	647,000	—
		補助金	199,405	—	—	199,405	69,930	129,475	35.1
		負担金	2,422,773	—	—	2,422,773	—	2,422,773	—
		他会計からの出資金	62,577	—	—	62,577	—	62,577	—
		他会計からの長期借入金	53,748	—	—	53,748	10,492	43,256	20
	計	3,385,503	—	—	3,385,503	80,422	3,305,081	2.4	
資本的支出	資本的支出	建設改良費	3,384,458	—	—	3,384,458	2,218,851	1,165,607	65.6
		企業債償還金	771,503	—	—	771,503	377,090	394,413	48.9
		長期借入償還金	66,071	—	—	66,071	7,600	58,471	11.5
		計	4,222,032	—	—	4,222,032	2,603,541	1,618,491	61.7



## 5 北海道病院事業会計

### (1) 令和5年度決算の状況

道立病院は、へき地医療などの不採算医療や第二次医療圏の中核病院としての役割を担うなど、地域における医療水準を確保・充実するため、令和5年度においては、6病院を設置運営しています。

令和5年度における許可病床数は、一般病床551床、精神病床321床、感染症病床4床の計876床となっています。

なお、令和5年度の業務実績については、第1表に示すとおりです。

### 第1表 業務の実績状況

区 分	令和5年度		令和4年度実績 (C)	比 較	
	計画 (A)	実績 (B)		(B/A)	(B/C)
年間延患者数				%	%
入院	100,594	99,629	99,199	99.0	100.4
外来	200,004	196,299	195,030	98.1	100.7
1日平均患者数					
入院	274	272	272	99.3	100.0
外来	823	807	803	98.1	100.5

### ア 収益的収入及び支出

#### 収 入

区 分	予 算 額				決 算 額	予 算 額 に 比 べ 決 算 額 の 増 減	備 考
	当 初 予 算 額	補 正 予 算 額	地方公営企業 法第24条第3 項の規定によ る支出額に係 る財源充当額	合 計			
第1款 病院事業収益	15,579,996	323,846	-	15,903,842	15,515,363	△ 388,479	
第1項 医業収益	6,428,609	△ 71,408	-	6,357,201	6,053,699	△ 303,502	(うち仮受消費税 及び地方消費税 14,127 " 1,253 " 250)
第2項 医業外収益	9,140,586	390,363	-	9,530,949	9,451,479	△ 79,470	
第3項 特別利益	10,801	4,891	-	15,692	10,185	△ 5,507	

支 出

(単位 千円)

区 分	予 算 額							決 算 額	地方公営 企業法第 26条第2 項の繰 越額	不 用 額	備 考	
	当初予算額	補正予算額	予備費 支出額	流用 増減額	地方公営 企業法第 24条第3 項の繰 越額	小 計	地方公営 企業法第 26条第2 項の繰 越額					合 計
第1款 病院事業費用	15,924,373	332,927	-	-	-	16,257,300	-	16,257,300	15,486,374	-	770,926	
第1項 医業費用	13,644,542	307,266	-	-	-	13,951,808	-	13,951,808	13,297,014	-	654,794	〔うち仮払消費税 及び地方消費税 410,026〕
第2項 医業外費用	2,233,532	16,724	-	-	-	2,250,256	-	2,250,256	2,133,929	-	116,327	〔 " 〕 52,706
第3項 特別損失	46,299	8,937	-	-	-	55,236	-	55,236	55,431	-	△ 195	〔 " 〕 141

イ 資本的収入及び支出

収 入

(単位 千円)

区 分	予 算 額						決 算 額	予 算 額 に 比 べ る 増 減 額	備 考
	当初予算額	補正予算額	小 計	地方公営 企業法第 26条の 繰越額に 係る財 源充当額	通費繰 越額に 係る財 源充当額	合 計			
第1款 資本的収入	2,065,430	△ 1,797	2,063,633	-	-	2,063,633	1,973,633	△ 90,000	
第1項 企業債	978,000	△ 1,000	977,000	-	-	977,000	887,000	△ 90,000	
第2項 補助金	-	-	-	-	-	-	-	-	
第3項 他会計負担金	1,087,430	△ 797	1,086,633	-	-	1,086,633	1,086,633	-	
第4項 固定資産売却代金	-	-	-	-	-	-	-	-	

支 出

(単位 千円)

区 分	予 算 額							決 算 額	翌年度繰越額			不 用 額	備 考
	当 予 算 額	補 正 予 算 額	流 用 増 減 額	小 計	地方公営 企業法第 26条の 繰越額	通費繰 越額に 係る財 源充当額	合 計		地方公営 企業法第 26条の 繰越額	通費繰 越額に 係る財 源充当額	合 計		
第1款 資本的支出	2,686,383	△ 594	-	2,685,789	-	-	2,685,789	2,616,418	-	-	-	69,371	
第1項 建設改良費	978,466	△ 594	-	977,872	-	-	977,872	908,502	-	-	-	69,370	〔うち仮払消費税 及び地方消費税 82,591〕
第2項 企業債償還金	1,707,917	-	-	1,707,917	-	-	1,707,917	1,707,916	-	-	-	1	

資本的収入額が資本的支出額に不足する額6億4,278万5千円は、過年度分損益勘定留保資金3億9,291万9千円及び当年度分損益勘定留保資金2億4,986万6千円で補填した。

ウ 令和5年度北海道病院事業損益計算書（令和5年4月1日から令和6年3月31日まで）

（単位 千円）

費用の部		収益の部	
科目	金額	科目	金額
医業費用	12,886,988	医業収益	6,039,572
給与費	7,723,823	入院収益	3,744,765
材料費	1,258,135	外来収益	2,159,125
経費	2,810,524	その他医業収益	135,682
減価償却費	1,023,907	医業外収益	9,450,225
資産減耗費	47,709	補助金	422,804
研究修費	22,890	他会計負担金	7,439,541
医業外費用	2,529,204	患者外給食収益	1,678
支払利息及び企業債取扱諸費	382,565	長期前受金戻入	910,583
長期前払消費税勘定償却	100,432	医療型障害児入所施設収益	655,045
医療型障害児入所施設費	1,587,364	その他医業外収益	20,574
雑損失	458,843		
経常費用合計	15,416,192	経常収益合計	15,489,797
経常利益	73,605	経常損失	-
特別損失	55,290	特別利益	9,935
固定資産売却損	-	固定資産売却益	-
固定資産譲渡損	-	過年度損益修正益	9,875
過年度損益修正損	55,290	その他特別利益	60
その他特別損失	-		
当年度純利益	28,250	当年度純損失	-
合計	15,499,732	合計	15,499,732

前年度繰越欠損金	△ 54,552,162
当年度未処理欠損金	△ 54,523,912

エ 令和5年度北海道病院事業貸借対照表（令和6年3月31日）

（単位 千円）

資産の部		負債・資本の部	
科目	金額	科目	金額
固定資産	17,882,803	固定負債	55,945,568
有形固定資産	16,944,976	企業債	14,836,895
土地	2,058,998	他会計借入金	37,260,288
立木	131,779	引当金	3,848,385
建物	35,912,474	退職給付引当金	3,848,385
建物減価償却累計額	△ 24,472,068	流動負債	4,504,613
構築物	2,424,394	企業債	1,792,480
構築物減価償却累計額	△ 1,754,816	未払金	2,036,478
器械備品	10,335,585	未払費用	14,167
器械備品減価償却累計額	△ 7,711,968	預り金	55,527
車両	18,521	預り有価証券	20,000
車両減価償却累計額	△ 17,613	引当金	585,961
建設仮勘定	19,690	繰延収益	13,114,527
無形固定資産	4,696	長期前受金	13,114,527
施設利用権	12	負債合計	73,564,708
電話加入権	4,684	資本金	1,088,480
投資その他資産	933,131	資本金	1,088,480
長期前払消費税	933,131	固有資本金	649,148
流動資産	2,907,101	組入資本金	439,332
現金・預金	1,526,611	剰余金	660,628
未収金	1,302,298	資本剰余金	660,628
貸倒引当金	△ 16,148	受贈財産評価額	660,159
貯蔵品	74,119	負担金及び寄附金	469
前払費用	221	欠損金	54,523,912
保管有価証券	20,000	当年度未処理欠損金	54,523,912
		資本合計	△ 52,774,804
合計	20,789,904	合計	20,789,904

オ 令和5年度北海道病院事業剰余金計算書（令和5年4月1日から令和6年3月31日まで）

(単位 円)

	資本金	剰余金								資本合計	
		資本剰余金				利益剰余金					
		受贈財産 評価額	負担金及び 寄附金	補助金	資本剰余金 合計	減債 積立金	利益 積立金	建設 改良 積立金	未処理欠損金		利益剰余金 合計
前年度末残高	1,088,479,671	660,158,974	469,490	-	660,628,464	-	-	-	△ 54,552,162,423	△ 54,552,162,423	△ 52,803,054,288
前年度処分額	-	-	-	-	-	-	-	-	-	-	-
条例第12条による処分額	-	-	-	-	-	-	-	-	-	-	-
減債積立金	-	-	-	-	-	-	-	-	-	-	-
処分後残高	1,088,479,671	660,158,974	469,490	-	660,628,464	-	-	-	(繰越欠損金) △ 54,552,162,423	△ 54,552,162,423	△ 52,803,054,288
当年度変動額	-	-	-	-	-	-	-	-	28,250,619	28,250,619	28,250,619
非償却資産の受贈	-	-	-	-	-	-	-	-	-	-	-
非償却資産に係る 他会計負担金受入	-	-	-	-	-	-	-	-	-	-	-
非償却資産に係る 補助金の受入	-	-	-	-	-	-	-	-	-	-	-
当年度純損失	-	-	-	-	-	-	-	-	28,250,619	28,250,619	28,250,619
当年度末残高	1,088,479,671	660,158,974	469,490	-	660,628,464	-	-	-	(当年度未処理欠損金) △ 54,523,911,804	△ 54,523,911,804	△ 52,774,803,669

カ 令和5年度北海道病院事業欠損金処理計算書

(単位 円)

	資本金	資本剰余金	未処理欠損金
当年度末残高	1,088,479,671	660,628,464	△ 54,523,911,804
処分額	-	-	-
処分後残高	1,088,479,671	660,628,464	△ 54,523,911,804

キ 企業債の現在高

(単位 千円)

借入先	令和6年3月31日現在 (A)	令和5年3月31日現在 (B)	差引増減 (A-B)
財政融資資金	11,449,070	12,406,321	△ 957,251
地方公共団体金融機構	2,607,545	2,712,689	△ 105,144
市中銀行	2,572,760	2,331,281	241,479
合計	16,629,375	17,450,291	△ 820,916

ク 固定資産明細書

(ア) 有形固定資産明細書

(単位 千円)

資産の種類	年度当初 現在高	当年度 増加額	当年度 減少額	年度末 現在高	減価償却累計額			年度末 償却未済高
					当年度増加額	当年度減少額	累計	
土地	2,058,998	-	-	2,058,998	-	-	-	2,058,998
立木	131,779	-	-	131,779	-	-	-	131,779
建物	35,883,758	96,426	67,710	35,912,474	630,960	63,998	24,472,068	11,440,406
構築物	2,424,394	-	-	2,424,394	62,036	-	1,754,816	669,578
器械備品	10,512,331	727,922	904,667	10,335,586	477,364	859,396	7,711,969	2,623,617
車両	18,521	-	-	18,521	-	-	17,613	908
建設仮勘定	17,890	1,800	-	19,690	-	-	-	19,690
計	51,047,671	826,148	972,377	50,901,442	1,170,360	923,394	33,956,466	16,944,976

## (イ) 無形固定資産明細書

(単位 千円)

資産の種類	年度当初現在高	当年度増加額	当年度減少額	当年度減価償却高	年度末現在高
施設利用権	50	—	—	38	12
電話加入権	4,684	—	—	—	4,684
計	4,734	—	—	38	4,696

## (ウ) 投資明細書

該当事項なし

## (2) 令和6年度上半期の業務状況

## ア 事業の概要

## (7) 入院・外来延べ患者数

病院事業会計の年間事業計画に基づく入院患者数は延べ103,249人、上半期実績は延べ46,328人で計画達成率は44.9%となり、また、計画外来患者数は延べ201,901人、上半期実績は延べ98,279人で計画達成率は48.7%となりました。

## イ 経理の状況

## (7) 収益的収入及び支出（令和6年9月30日現在）

(単位 千円)

区分	科 目		予 算 額			上半期執行額	予算残額	執行率
	款	項	当初予算額	上半期補正額	計			
収益的収入	病院事業収益	医 業 収 益	7,495,749	—	7,495,749	2,918,481	4,577,268	38.9
		医 業 外 収 益	9,293,933	—	9,293,933	5,395,369	3,898,564	58.1
		特 別 利 益	14,102	—	14,102	26,055	△ 11,953	184.8
		計	16,803,784	—	16,803,784	8,339,905	8,463,879	49.6
収益的支出	病院事業費用	医 業 費 用	14,853,318	—	14,853,318	4,190,040	10,663,278	28.2
		医 業 外 費 用	2,291,277	—	2,291,277	613,400	1,677,877	26.8
		特 別 損 失	40,987	—	40,987	36,845	4,142	89.9
		計	17,185,582	—	17,185,582	4,840,285	12,345,297	28.2

## (イ) 資本的収入及び支出（令和6年9月30日現在）

(単位 千円)

区分	科 目		予 算 額			上半期執行額	予算残額	執行率
	款	項	当初予算額	上半期補正額	計			
資本的収入	資本的収入	企 業 債	498,000	—	498,000	—	498,000	—
		補 助 金	21,000	—	21,000	—	21,000	—
		他 会 計 負 担 金	1,139,411	—	1,139,411	554,186	585,225	48.6
		計	1,658,411	—	1,658,411	554,186	1,104,225	33.4
資本的支出	資本的支出	建 設 改 良 費	520,098	—	520,098	120,834	399,264	23.2
		企 業 債 償 還 金	1,792,481	—	1,792,481	893,633	898,848	49.9
		計	2,312,579	—	2,312,579	1,014,467	1,298,112	43.9



資料1 令和6年度予算の補正の状況（令和6年9月30日現在）

(1) 一般会計

(単位 千円)

区 分		当初予算額	補正予算額	合 計
		第1回定例会	第2回定例会	
議 案 番 号		1	1	
議 決 年 月 日		6. 3. 19	6. 7. 5	
歳 入	道 税	645,607,585	—	645,607,585
	地 方 消 費 税 清 算 金	285,866,244	—	285,866,244
	地 方 譲 与 税	108,421,000	—	108,421,000
	市町村たばこ税道交付金	41,000	—	41,000
	地 方 特 例 交 付 金	11,729,000	—	11,729,000
	地 方 交 付 税	634,000,000	—	634,000,000
	交通安全対策特別交付金	1,127,000	—	1,127,000
	分 担 金 及 び 負 担 金	18,007,240	—	18,007,240
	使 用 料 及 び 手 数 料	21,185,311	—	21,185,311
	国 庫 支 出 金	313,842,754	499,615	314,342,369
	財 産 収 入	7,236,356	—	7,236,356
	寄 附 金	1,149,157	—	1,149,157
	繰 入 金	80,145,605	859,257	81,004,862
	繰 越 金	—	—	—
諸 収 入	365,638,316	—	365,638,316	
道 債	527,547,800	88,000	527,635,800	
計	3,021,544,368	1,446,872	3,022,991,240	
歳 出	議 会 費	3,448,366	—	3,448,366
	総 務 費	304,535,038	—	304,535,038
	総 合 政 策 費	91,885,514	—	91,885,514
	環 境 生 活 費	10,728,824	—	10,728,824
	保 健 福 祉 費	444,877,080	339,624	445,216,704
	経 済 費	344,834,246	—	344,834,246
	農 政 費	125,354,987	—	125,354,987
	水 産 林 務 費	59,748,436	17,753	59,766,189
	建 設 費	227,246,093	—	227,246,093
	警 察 費	141,345,254	—	141,345,254
	教 育 費	385,728,391	—	385,728,391
	災 害 復 旧 費	2,748,576	239,987	2,988,563
	公 債 費	676,461,538	—	676,461,538
	諸 支 出 金	202,402,025	849,508	203,251,533
予 備 費	200,000	—	200,000	
計	3,021,544,368	1,446,872	3,022,991,240	

## (2) 特別会計

(単位 千円)

区 分	当初予算額	補正予算額	合 計
	第1回定例会	第2回定例会	
議 案 番 号	2~13		
議 決 年 月 日	6. 3. 19		
公 債 管 理 特 別 会 計	424, 135, 545	—	424, 135, 545
国 民 健 康 保 険 事 業 特 別 会 計	475, 576, 023	—	475, 576, 023
母 子 父 子 寡 婦 福 祉 資 金 貸 付 事 業 特 別 会 計	1, 143, 066	—	1, 143, 066
中 小 企 業 高 度 化 資 金 貸 付 事 業 等 特 別 会 計	1, 189, 779	—	1, 189, 779
苦 小 牧 東 部 地 域 開 発 出 資 特 別 会 計	319, 488	—	319, 488
石 狩 湾 新 港 地 域 開 発 出 資 特 別 会 計	207, 037	—	207, 037
就 農 支 援 資 金 貸 付 事 業 等 特 別 会 計	388, 329	—	388, 329
沿 岸 漁 業 改 善 資 金 貸 付 事 業 特 別 会 計	202, 885	—	202, 885
林 業 ・ 木 材 産 業 改 善 資 金 貸 付 事 業 特 別 会 計	256, 981	—	256, 981
道 営 住 宅 事 業 特 別 会 計	15, 637, 679	—	15, 637, 679
住 宅 供 給 公 社 経 営 健 全 化 資 金 貸 付 事 業 特 別 会 計	31, 763, 528	—	31, 763, 528
地 方 競 馬 特 別 会 計	53, 456, 815	—	53, 456, 815
計	1, 004, 277, 155	—	1, 004, 277, 155

## (3) 企業会計

(単位 千円)

区 分	当初予算額	補正予算額	合 計
	第1回定例会	第2回定例会	
議 案 番 号	14~18		
議 決 年 月 日	6. 3. 19		
公 共 下 水 道 事 業 会 計	2, 387, 761	—	2, 387, 761
流 域 下 水 道 事 業 会 計	8, 539, 437	—	8, 539, 437
電 気 事 業 会 計	5, 875, 359	—	5, 875, 359
工 業 用 水 道 事 業 会 計	6, 709, 525	—	6, 709, 525
病 院 事 業 会 計	19, 498, 161	—	19, 498, 161
計	43, 010, 243	—	43, 010, 243

## 資料2 令和6年度会計別予算の補正の状況（令和6年9月30日現在）

（単位 千円）

区 分	令和6年度					令和5年度 予算額（B）	比 較	
	当初予算額	上半期にお ける補正額	計（A）	前年度から の繰越額	合 計		（A－B）	（A／B）
								%
一 般 会 計	3,021,544,368	1,446,872	3,022,991,240	185,338,883	3,208,330,123	3,151,678,186	△ 128,686,946	95.9
特 別 会 計	1,004,277,155	—	1,004,277,155	1,158,300	1,005,435,455	981,225,769	23,051,386	102.3
公債管理特別会計	424,135,545	—	424,135,545	—	424,135,545	392,772,187	31,363,358	108.0
国民健康保険事業 特別会計	475,576,023	—	475,576,023	—	475,576,023	485,741,401	△ 10,165,378	97.9
母子父子寡婦福祉資金 貸付事業特別会計	1,143,066	—	1,143,066	—	1,143,066	1,049,573	93,493	108.9
中小企業高度化資金 貸付事業等特別会計	1,189,779	—	1,189,779	—	1,189,779	1,207,785	△ 18,006	98.5
苫小牧東部地域開発 出資特別会計	319,488	—	319,488	—	319,488	149,278	170,210	214.0
石狩湾新港地域開発 出資特別会計	207,037	—	207,037	—	207,037	159,981	47,056	129.4
就農支援資金 貸付事業等特別会計	388,329	—	388,329	—	388,329	459,875	△ 71,546	84.4
沿岸漁業改善資金 貸付事業特別会計	202,885	—	202,885	—	202,885	393,111	△ 190,226	51.6
林業・木材産業改善 資金貸付事業特別会計	256,981	—	256,981	—	256,981	493,833	△ 236,852	52.0
道営住宅事業特別会計	15,637,679	—	15,637,679	1,158,300	16,795,979	14,875,768	761,911	105.1
住宅供給公社経営健全化 資金貸付事業特別会計	31,763,528	—	31,763,528	—	31,763,528	34,795,520	△ 3,031,992	91.3
地方競馬特別会計	53,456,815	—	53,456,815	—	53,456,815	49,127,457	4,329,358	108.8
企 業 会 計	43,010,243	—	43,010,243	—	43,010,243	47,975,292	△ 4,965,049	89.7
公共下水道事業会計	2,387,761	—	2,387,761	—	2,387,761	2,368,881	18,880	100.8
流域下水道事業会計	8,539,437	—	8,539,437	—	8,539,437	8,762,392	△ 222,955	97.5
電気事業会計	5,875,359	—	5,875,359	—	5,875,359	13,181,258	△ 7,305,899	44.6
工業用水道事業会計	6,709,525	—	6,709,525	—	6,709,525	5,052,005	1,657,520	132.8
病院事業会計	19,498,161	—	19,498,161	—	19,498,161	18,610,756	887,405	104.8
合 計	4,068,831,766	1,446,872	4,070,278,638	186,497,183	4,256,775,821	4,180,879,247	△ 110,600,609	97.4

資料3 決算状況の推移（一般会計）

区	分	(単位 千円)									
		H26	H27	H28	H29	H30	R元	R2	R3	R4	R5
歳入	総額 A	2,768,474,162	2,851,109,260	2,823,035,554	2,863,530,044	2,859,939,423	2,939,435,027	3,623,791,625	3,523,871,937	3,524,012,042	3,295,692,515
歳出	総額 B	2,765,116,085	2,845,114,325	2,818,037,128	2,856,142,179	2,848,885,888	2,928,846,589	3,591,080,707	3,482,952,944	3,492,311,604	3,263,561,627
歳入歳出差引額 (A-B)	C	3,358,077	5,994,935	4,998,426	7,387,865	11,053,535	10,588,438	32,710,918	40,918,993	31,700,438	32,130,888
翌年度へ繰り越すべき財源 D	E	572,915	1,534,370	1,319,483	1,412,812	1,479,811	1,104,157	973,600	8,084,731	4,272,927	3,861,812
実質収支 (C-D)	F	2,785,162	4,460,565	3,678,943	5,975,053	8,381,078	9,484,281	31,737,318	32,834,262	27,427,511	28,269,076
単年度収支額 (E-前年度 E)	F	△ 31,097	1,675,403	△ 781,622	2,296,110	2,406,025	1,103,203	22,253,037	1,096,944	△ 5,406,751	841,565

資料4 歳入決算の推移（一般会計）

区	分	(単位 千円・%)												
		H26		H27		H28		H29		H30		R元		
道	税	531,446,500	19.2	589,579,583	20.7	603,841,498	21.4	614,165,876	21.4	614,165,876	21.4	595,428,159	20.8	96.9
地	方消費税清算金	131,393,849	4.7	215,595,817	7.6	193,325,057	6.9	89.7	207,094,981	7.2	107.1	210,354,497	7.4	101.6
地	方譲与	110,402,519	4.0	101,950,206	3.6	86,775,854	3.1	85.1	89,241,654	3.1	102.8	99,096,347	3.5	111.0
地	方特別交付金	1,484,213	0.1	1,479,811	0.1	1,545,568	0.1	104.4	1,323,851	0.0	85.7	1,539,963	0.0	116.3
地	方交通安全対策特別交付金	667,992,616	24.1	648,684,972	22.8	659,075,467	23.3	101.6	625,650,156	21.9	94.9	613,197,415	21.4	98.0
分	担金及び負担金	1,341,413	0.1	1,410,299	0.0	1,322,468	0.0	105.1	1,265,665	0.0	95.7	1,182,777	0.0	93.5
使	用料及び手数料	17,387,318	0.6	13,719,168	0.5	19,239,233	0.7	140.2	15,908,340	0.6	82.7	16,202,146	0.6	101.8
財	庫産支	17,441,492	0.6	20,405,035	0.7	23,649,459	0.8	115.9	23,533,197	0.8	99.5	22,904,601	0.8	97.3
国	庫産支	334,574,830	12.1	344,503,776	12.1	360,793,656	12.8	104.7	380,127,415	13.3	105.4	375,091,995	13.1	98.7
庫	産支	7,785,096	0.3	6,783,918	0.2	6,456,619	0.2	95.2	10,996,246	0.4	170.3	6,062,909	0.2	55.1
寄	附	24,752	0.0	25,579	0.0	109,095	0.0	426.5	42,090	0.0	38.6	193,484	0.0	459.7
繰	入	65,746,345	2.4	24,008,219	0.8	36,754,206	1.3	153.1	38,836,168	1.4	105.7	31,939,937	1.1	82.2
繰	入	4,340,730	0.2	252.7	0.0	5,994,935	0.2	178.5	4,998,425	0.2	83.4	7,387,865	0.3	147.8
諸	債	225,566,381	8.1	205,699,484	7.2	192,420,321	6.8	93.5	184,348,675	6.4	95.8	165,342,952	5.8	89.7
道	債	651,546,108	23.5	673,905,316	23.6	631,732,118	22.4	93.7	665,997,305	23.3	105.4	714,014,376	25.0	107.2
計		2,768,474,162	100.0	2,851,109,260	100.0	2,823,035,554	100.0	99.0	2,863,530,044	100.0	101.4	2,859,939,423	100.0	99.9

区	分	(単位 千円・%)												
		R元		R2		R3		R4		R5				
道	税	597,467,961	20.3	591,591,771	16.3	618,826,842	17.6	104.6	648,812,713	18.4	104.8	650,980,567	19.8	100.3
地	方消費税清算金	198,811,305	6.8	242,901,123	6.7	264,385,031	7.5	108.8	273,294,847	7.8	103.4	271,216,214	8.2	99.2
地	方譲与	96,467,909	3.3	89,136,496	2.5	97,920,839	2.8	109.9	110,791,866	3.1	113.1	111,260,329	3.4	100.4
地	方特別交付金	5,263,818	0.2	2,660,158	0.1	2,511,994	0.1	94.4	2,310,378	0.1	92.0	2,237,198	0.1	96.8
地	方交通安全対策特別交付金	608,954,758	20.7	615,432,417	17.0	684,067,599	19.4	111.2	656,171,677	18.6	95.9	657,026,509	19.9	100.1
分	担金及び負担金	1,137,991	0.0	1,247,303	0.0	1,195,861	0.0	95.9	1,083,998	0.0	90.6	981,313	0.0	90.5
使	用料及び手数料	21,568,423	0.7	23,720,521	0.7	24,124,577	0.7	101.7	22,888,868	0.6	94.9	20,337,218	0.6	88.9
国	庫産支	22,787,425	0.8	21,677,378	0.6	20,928,649	0.6	96.5	20,497,597	0.6	97.9	19,739,014	0.6	96.3
財	庫産支	397,040,015	13.5	661,027,030	18.2	709,788,745	20.1	107.4	752,071,147	21.3	106.0	492,993,596	15.0	65.6
寄	附	12,359,500	0.4	5,395,386	0.2	6,039,139	0.2	111.9	6,231,416	0.2	103.5	5,581,615	0.2	89.3
繰	入	50,820	0.0	1,409,513	0.0	485,205	0.0	34.4	671,801	0.0	138.5	1,560,047	0.0	232.2
繰	入	67,167,671	2.3	19,063,539	0.5	50,558,425	1.4	265.2	55,372,769	1.6	109.5	70,448,921	2.1	127.2
諸	債	11,053,535	0.4	10,588,438	0.3	32,710,060	0.9	308.9	40,918,993	1.2	125.1	31,700,438	1.0	77.5
道	債	143,353,646	4.9	592,175,149	16.3	387,769,458	11.0	65.5	384,114,335	10.9	99.1	387,271,189	11.7	100.8
市	町村たばこ税道交付金	755,950,250	25.7	745,765,403	20.6	622,559,513	17.7	83.5	548,759,637	15.6	88.1	572,323,379	17.4	104.3
計		2,939,435,027	100.0	3,623,791,625	100.0	3,523,871,937	100.0	97.2	3,524,012,042	100.0	100.0	3,295,692,515	100.0	93.5

資料5 目的別歳出決算の推移（一般会計）

区分	H26						H27						H28						H29						H30					
	決算額		構成比		前年比		決算額		構成比		前年比		決算額		構成比		前年比		決算額		構成比		前年比		決算額		構成比		前年比	
	前年	比	前年	比	前年	比	前年	比	前年	比	前年	比	前年	比	前年	比	前年	比	前年	比	前年	比	前年	比	前年	比	前年	比	前年	比
議 会 費	3,138,242	0.1	98.5	0.1	105.3	3,334,719	0.1	100.9	0.1	100.9	3,323,022	0.1	99.6	3,175,721	0.1	95.6														
総 務 費	255,488,612	9.2	93.5	294,642,789	10.4	115.3	275,515,257	9.8	93.5	321,753,840	11.3	116.8	284,082,551	10.0	88.3															
総 合 政 策 費	52,200,513	1.9	110.5	62,362,139	2.2	119.5	53,614,081	1.9	86.0	55,137,882	1.9	102.8	53,672,674	1.9	97.3															
環 境 生 活 費	9,622,371	0.3	88.0	9,070,977	0.3	94.3	10,106,014	0.4	111.4	9,943,500	0.3	98.4	10,656,310	0.4	107.2															
保 健 福 祉 費	389,987,725	14.1	101.0	403,731,159	14.2	103.5	404,582,894	14.3	100.2	416,861,959	14.6	103.0	379,953,582	13.3	91.1															
経 済 費	163,763,687	5.9	84.4	146,550,335	5.2	89.5	129,435,615	4.6	88.3	120,921,383	4.2	93.4	113,889,336	4.0	94.2															
農 業 費	134,448,540	4.9	94.1	129,441,144	4.5	96.3	159,491,547	5.7	123.2	170,754,039	6.0	107.1	170,933,221	6.0	100.1															
水 産 林 務 費	81,612,033	3.0	88.4	70,057,264	2.5	85.8	72,627,865	2.6	103.7	67,217,525	2.4	92.6	69,809,332	2.5	103.9															
建 設 費	257,668,019	9.3	93.7	244,958,812	8.6	95.1	264,968,845	9.4	108.2	261,268,724	9.1	98.6	270,783,682	9.5	103.6															
警 察 費	125,214,488	4.5	102.8	125,447,241	4.4	100.2	127,608,650	4.5	101.7	129,338,042	4.5	101.4	128,493,285	4.5	99.3															
教 育 費	463,766,726	16.8	103.2	466,049,891	16.4	100.5	475,788,090	16.9	102.1	402,562,628	14.1	84.6	400,230,888	14.0	99.4															
災 害 復 旧 費	4,233,134	0.2	188.4	5,883,976	0.2	139.0	24,798,537	0.9	421.5	41,794,442	1.5	168.5	39,482,398	1.4	94.5															
公 債 費	732,065,527	26.5	103.0	735,024,533	25.8	100.4	680,417,466	24.1	92.6	719,485,053	25.2	105.7	751,464,271	26.4	104.4															
諸 支 出 金	91,906,468	3.3	105.1	148,589,340	5.2	161.7	135,747,548	4.8	91.4	135,780,140	4.8	100.0	172,258,637	6.0	126.9															
予 備 費	—	—	—	—	—	—	—	—	—	—	—	—	—	—	—	—														
計	2,765,116,085	100.0	98.9	2,845,114,325	100.0	102.9	2,818,037,128	100.0	99.0	2,856,142,179	100.0	101.4	2,848,885,888	100.0	99.7															

区分	R元						R 2						R 3						R 4						R 5					
	決算額		構成比		前年比		決算額		構成比		前年比		決算額		構成比		前年比		決算額		構成比		前年比		決算額		構成比		前年比	
	前年	比	前年	比	前年	比	前年	比	前年	比	前年	比	前年	比	前年	比	前年	比	前年	比	前年	比	前年	比	前年	比	前年	比	前年	比
議 会 費	3,539,688	0.1	111.5	3,218,325	0.1	90.9	3,185,948	0.1	99.0	3,127,298	0.1	98.2	3,166,083	0.1	101.2															
総 務 費	266,327,122	9.1	93.7	287,720,757	8.0	108.0	406,915,247	11.7	141.4	332,787,288	9.5	81.8	333,988,849	10.2	100.4															
総 合 政 策 費	58,760,094	2.0	109.5	67,608,896	1.9	115.1	59,956,138	1.7	88.7	86,479,990	2.5	144.2	88,474,597	2.7	102.3															
環 境 生 活 費	21,429,713	0.7	201.1	10,745,264	0.3	50.1	11,739,810	0.3	109.3	13,016,185	0.4	110.9	25,213,047	0.8	193.7															
保 健 福 祉 費	396,697,062	13.6	104.4	594,745,958	16.6	149.9	618,515,738	17.8	104.0	661,128,066	18.9	106.9	483,386,224	14.8	73.1															
経 済 費	113,885,132	3.9	100.0	605,302,073	16.8	531.5	448,196,821	12.9	74.0	456,109,315	13.1	101.8	390,113,522	12.0	85.5															
農 業 費	189,896,656	6.5	111.1	187,381,054	5.2	98.7	175,236,616	5.0	93.5	170,772,930	4.9	97.5	179,324,728	5.5	105.0															
水 産 林 務 費	93,748,598	3.2	134.3	82,022,003	2.3	87.5	84,621,194	2.4	103.2	83,969,015	2.4	99.2	89,716,983	2.7	106.8															
建 設 費	274,193,957	9.4	101.3	303,891,372	8.5	110.8	294,292,996	8.5	96.8	289,052,261	8.3	98.2	285,135,520	8.7	98.6															
警 察 費	132,642,520	4.5	103.2	132,418,471	3.7	99.8	129,208,256	3.7	97.6	130,338,615	3.7	100.9	133,414,824	4.1	102.4															
教 育 費	395,649,856	13.5	98.9	392,076,023	10.9	99.1	386,465,449	11.1	98.6	383,203,332	11.0	99.2	375,042,520	11.5	97.9															
災 害 復 旧 費	30,113,650	1.0	76.3	20,639,675	0.6	68.5	7,040,971	0.2	34.1	5,342,267	0.1	75.9	6,158,750	0.2	115.3															
公 債 費	779,620,634	26.6	103.7	718,080,942	20.0	92.1	647,337,495	18.6	90.1	651,044,156	18.6	100.6	652,205,858	20.0	100.2															
諸 支 出 金	172,341,907	5.9	100.0	185,229,894	5.1	107.5	210,240,265	6.0	113.5	225,940,886	6.5	107.5	218,220,122	6.7	96.6															
予 備 費	—	—	—	—	—	—	—	—	—	—	—	—	—	—	—															
計	2,928,846,589	100.0	102.8	3,591,080,707	100.0	122.6	3,482,952,944	100.0	97.0	3,492,311,604	100.0	100.3	3,263,561,627	100.0	93.4															

資料6 性質別歳出決算の推移（一般会計）

区	分	H26				H27				H28				H29				H30			
		決算額	構成比	前年比	前年比	決算額	構成比	前年比	前年比	決算額	構成比	前年比	前年比	決算額	構成比	前年比	前年比	決算額	構成比	前年比	
		(単位 千円・%)																			
人	件	639,456,521	23.1	101.5	99.9	638,791,492	22.5	99.9	100.7	643,537,132	22.8	100.7	88.3	568,489,327	19.9	88.3	562,414,806	19.8	98.9		
物	件	58,843,196	2.1	103.0	98.0	57,676,947	2.0	98.0	97.0	55,940,410	2.0	97.0	103.5	57,878,361	2.0	103.5	63,204,301	2.2	109.2		
維	持	21,171,038	0.8	105.5	115.4	24,429,761	0.9	115.4	108.7	26,556,465	1.0	108.7	109.4	29,061,972	1.0	109.4	28,561,056	1.0	98.3		
扶	助	68,381,986	2.5	99.8	98.8	67,591,915	2.4	98.8	97.8	67,324,092	2.4	99.6	99.3	66,855,515	2.4	99.3	62,146,985	2.2	93.0		
補	助	578,623,940	20.9	102.6	122.4	708,292,552	24.8	122.4	97.8	692,645,179	24.6	97.8	109.7	759,856,059	26.6	109.7	703,174,420	24.7	92.5		
投	資	423,176,762	15.3	98.1	91.5	387,095,754	13.6	91.5	115.7	448,039,181	15.9	115.7	101.4	454,425,742	15.9	101.4	471,004,607	16.5	103.6		
普	通	418,238,497	15.1	97.5	91.0	380,766,641	13.4	91.0	108.2	412,093,181	14.6	108.2	99.7	411,006,829	14.4	99.7	427,552,206	15.0	104.0		
災	害	4,938,265	0.2	210.2	128.2	6,329,113	0.2	128.2	567.9	35,946,000	1.3	567.9	120.8	43,418,913	1.5	120.8	43,452,401	1.5	100.1		
公	債	730,816,648	26.4	103.0	100.4	733,685,717	25.7	100.4	92.6	679,162,012	24.1	92.6	105.7	718,093,596	25.2	105.7	749,992,341	26.3	104.4		
積	立	29,109,359	1.1	38.7	94.2	27,425,324	1.0	94.2	65.5	17,964,956	0.6	65.5	146.9	26,385,228	0.9	146.9	21,498,731	0.8	81.5		
投	資	317,790	0.0	135.7	101.5	322,623	0.0	101.5	36.4	117,543	0.0	36.4	131.6	154,667	0.0	131.6	219,140	0.0	141.7		
貸	付	211,269,263	7.6	89.8	92.5	195,527,310	6.9	92.5	93.5	182,878,237	6.5	93.5	93.8	171,528,821	6.0	93.8	151,687,342	5.3	88.4		
繰	出	3,949,582	0.2	78.5	108.2	4,274,930	0.2	108.2	90.6	3,871,921	0.1	90.6	88.1	3,412,891	0.1	88.1	34,982,159	1.2	1,025.0		
計		2,765,116,085	100.0	98.9	102.9	2,845,114,325	100.0	102.9	99.0	2,818,037,128	100.0	99.0	101.4	2,856,142,179	100.0	101.4	2,848,885,888	100.0	99.7		

区	分	R元				R 2				R 3				R 4				R 5			
		決算額	構成比	前年比	前年比	決算額	構成比	前年比	前年比	決算額	構成比	前年比	前年比	決算額	構成比	前年比	前年比	決算額	構成比	前年比	
		(単位 千円・%)																			
人	件	569,453,671	19.4	101.3	98.1	558,414,486	15.6	98.1	98.9	552,091,139	15.9	98.9	99.9	551,659,990	15.8	99.9	530,102,381	16.2	96.1		
物	件	58,894,638	2.0	93.2	118.2	69,612,741	1.9	118.2	157.0	109,264,063	3.1	157.0	147.3	160,949,905	4.6	147.3	86,787,236	2.7	53.9		
維	持	26,733,422	0.9	93.6	145.5	38,898,861	1.1	145.5	106.3	41,363,001	1.2	106.3	103.0	42,598,214	1.2	103.0	42,985,629	1.3	100.9		
扶	助	61,823,753	2.1	99.5	98.3	60,790,867	1.7	98.3	100.6	61,164,428	1.8	100.6	106.4	65,082,420	1.9	106.4	62,825,830	1.9	96.5		
補	助	709,893,021	24.2	101.0	137.7	977,519,239	27.2	137.7	108.1	1,056,425,273	30.3	108.1	103.1	1,089,245,265	31.2	103.1	928,056,483	28.4	85.2		
投	資	512,412,372	17.5	108.8	104.6	535,828,579	14.9	104.6	92.2	494,037,750	14.2	92.2	97.0	479,173,454	13.7	97.0	490,927,248	15.0	102.5		
普	通	480,595,495	16.4	112.4	106.9	513,792,944	14.3	106.9	94.6	486,270,184	14.0	94.6	97.3	473,138,679	13.5	97.3	484,272,205	14.8	102.4		
災	害	31,816,877	1.1	73.2	69.3	22,035,635	0.6	69.3	35.3	7,767,566	0.2	35.3	77.7	6,034,775	0.2	77.7	6,655,043	0.2	110.3		
公	債	778,203,604	26.6	103.8	92.1	716,541,783	19.9	92.1	90.2	646,056,486	18.5	90.2	100.6	649,979,255	18.6	100.6	651,151,456	20.0	100.2		
積	立	13,641,726	0.5	63.5	154.6	21,090,077	0.6	154.6	568.0	119,801,824	3.4	568.0	44.1	52,840,332	1.5	44.1	73,838,660	2.3	139.7		
投	資	1,845,730	0.1	842.3	13.9	257,356	0.0	13.9	126.8	326,309	0.0	126.8	120.4	392,807	0.0	120.4	517,974	0.0	131.9		
貸	付	128,516,119	4.4	84.7	451.7	580,455,783	16.2	451.7	64.1	372,148,232	10.7	64.1	99.2	369,036,321	10.6	99.2	364,682,983	11.2	98.8		
繰	出	67,428,533	2.3	192.8	47.0	31,670,935	0.9	47.0	95.6	30,274,449	0.9	95.6	103.6	31,353,641	0.9	103.6	31,685,747	1.0	101.1		
計		2,928,846,589	100.0	102.8	122.6	3,591,080,707	100.0	122.6	97.0	3,482,952,944	100.0	97.0	100.3	3,492,311,604	100.0	100.3	3,263,561,627	100.0	93.4		