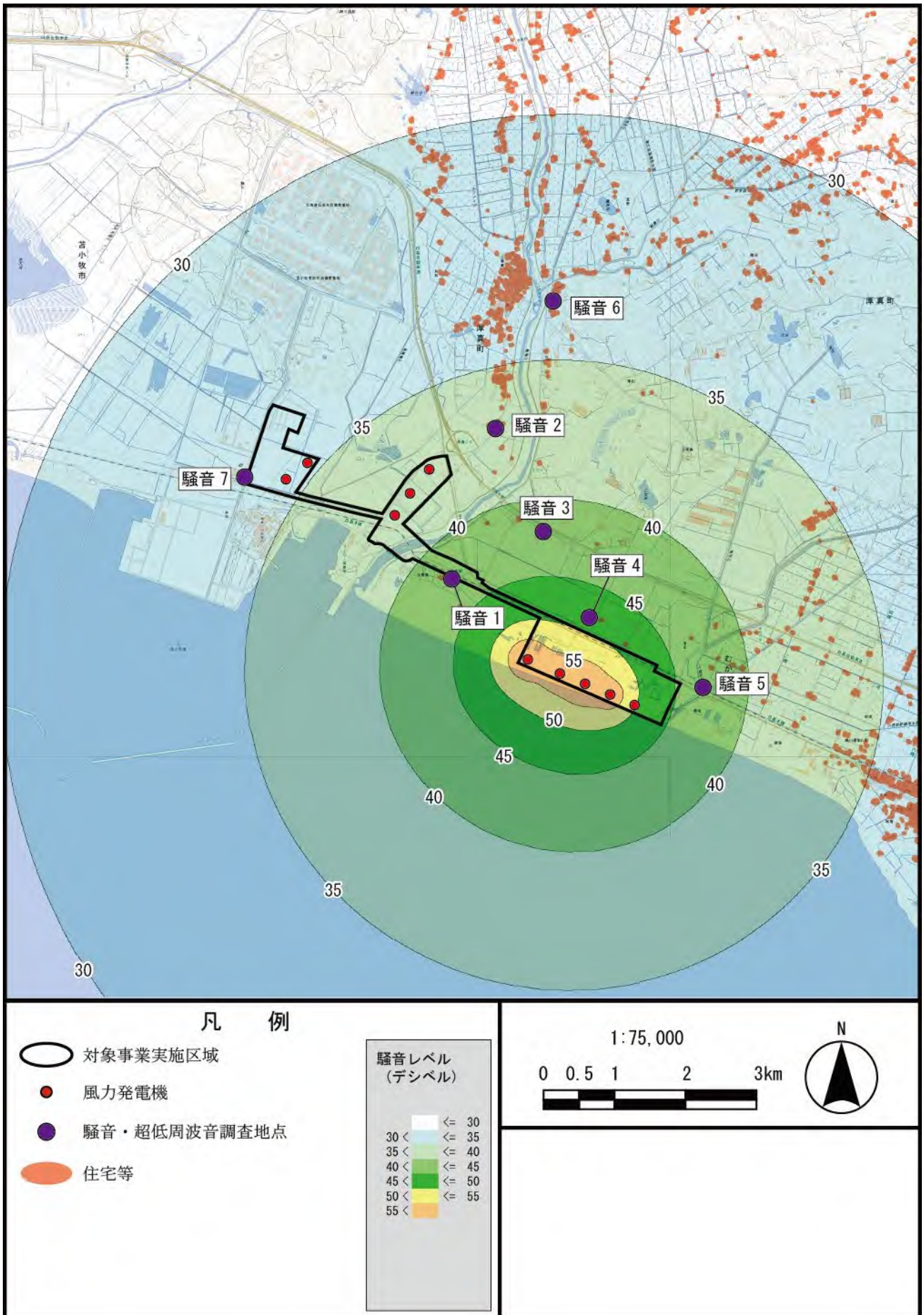


添付資料 10-6(1) 建設機械の稼働に伴う騒音の寄与値 ( $L_{Aeq}$ ) (工事月: 2年目9月)

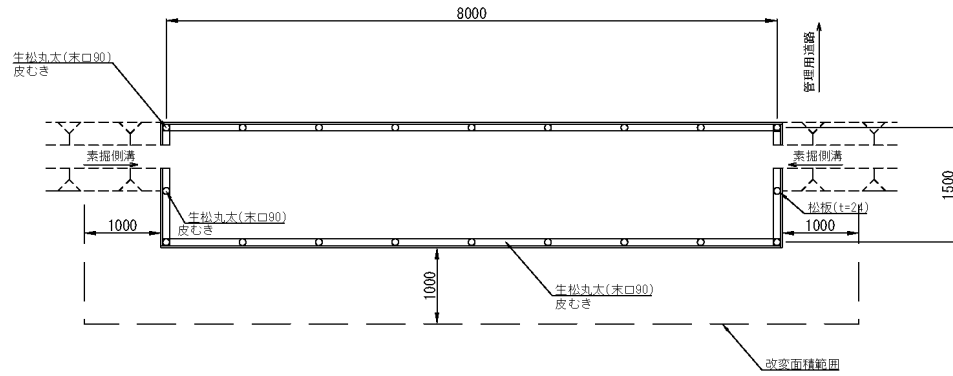


添付資料 10-6(2) 建設機械の稼働に伴う騒音の寄与値 ( $L_{Aeq}$ ) (工事月: 2 年目 11 月)

沈砂池A

S=1:50 (A1)  
S=1:100 (A3)

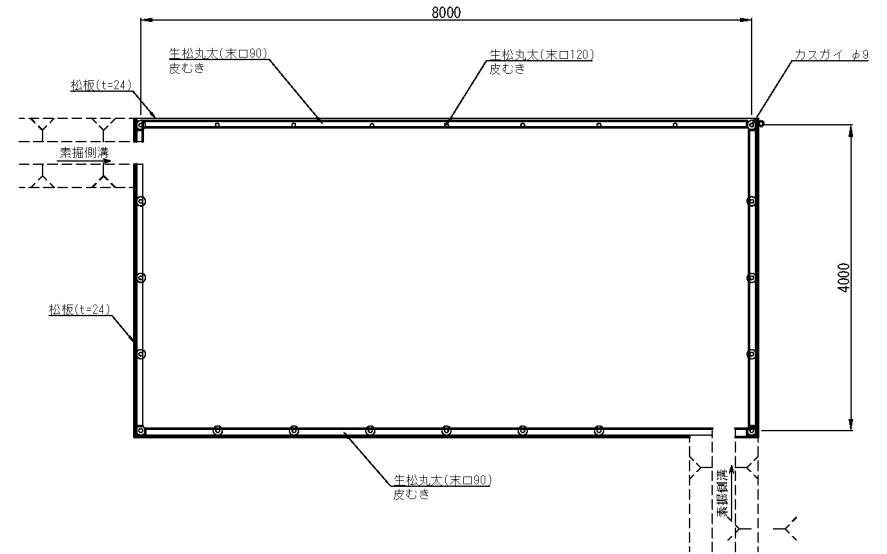
平面図



沈砂池B

S=1:50 (A1)  
S=1:100 (A3)

平面図



※別添資料13-3については住宅等が撮影されており、個人情報保護のため非公開といたします。

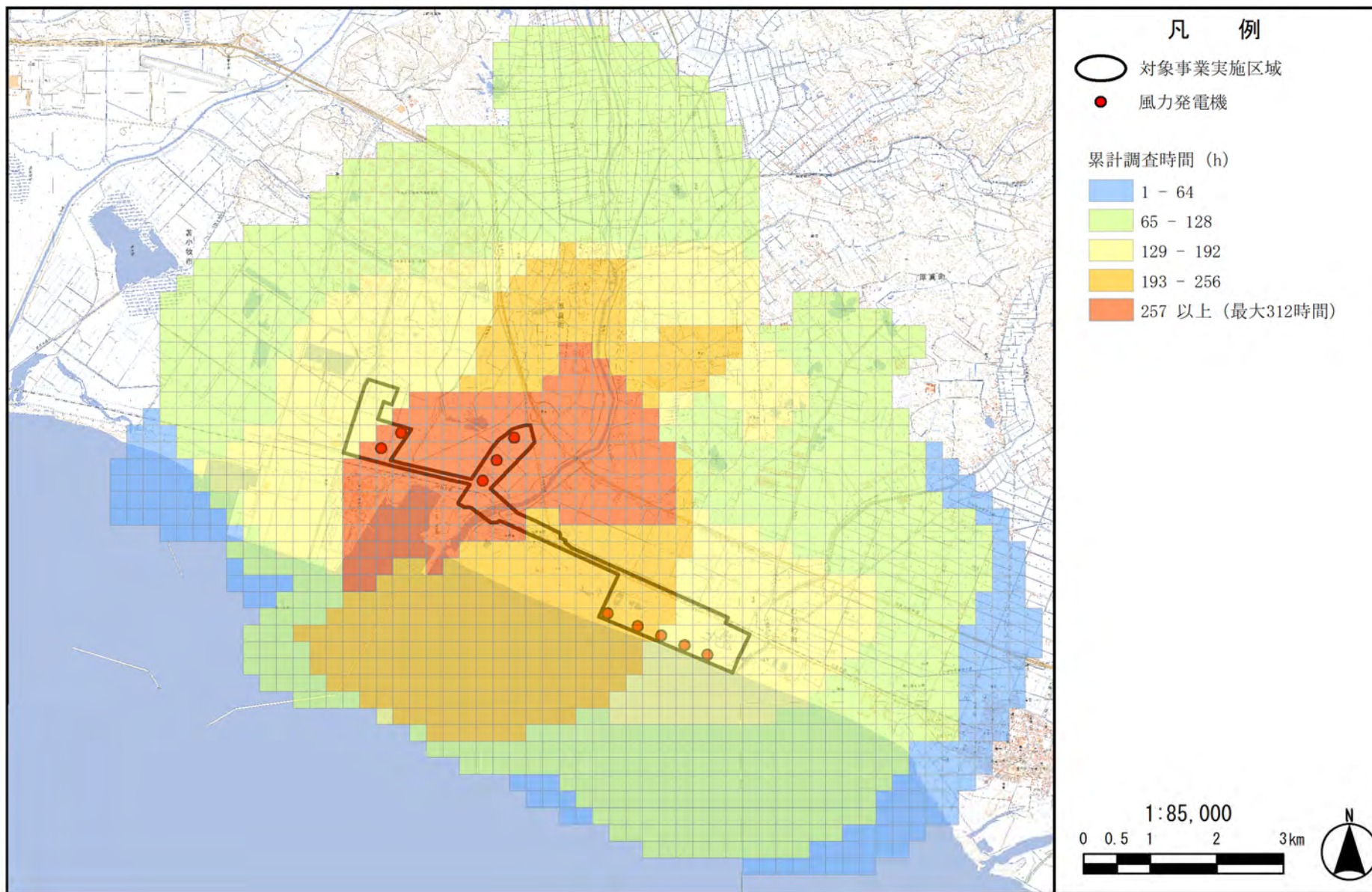


図1 累計調査時間メッシュ (令和3年)

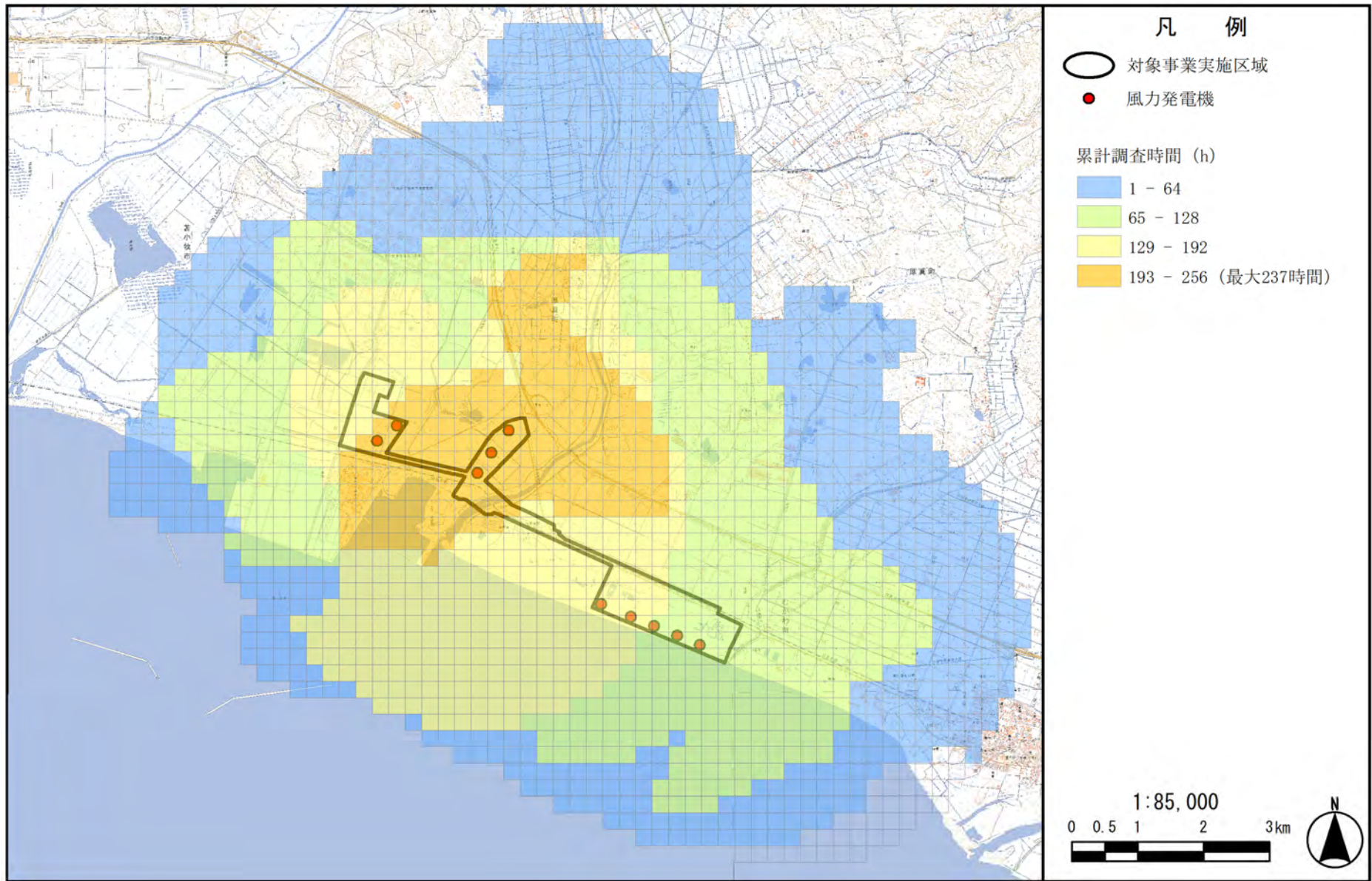


図2 累積調査時間メッシュ (令和4年)

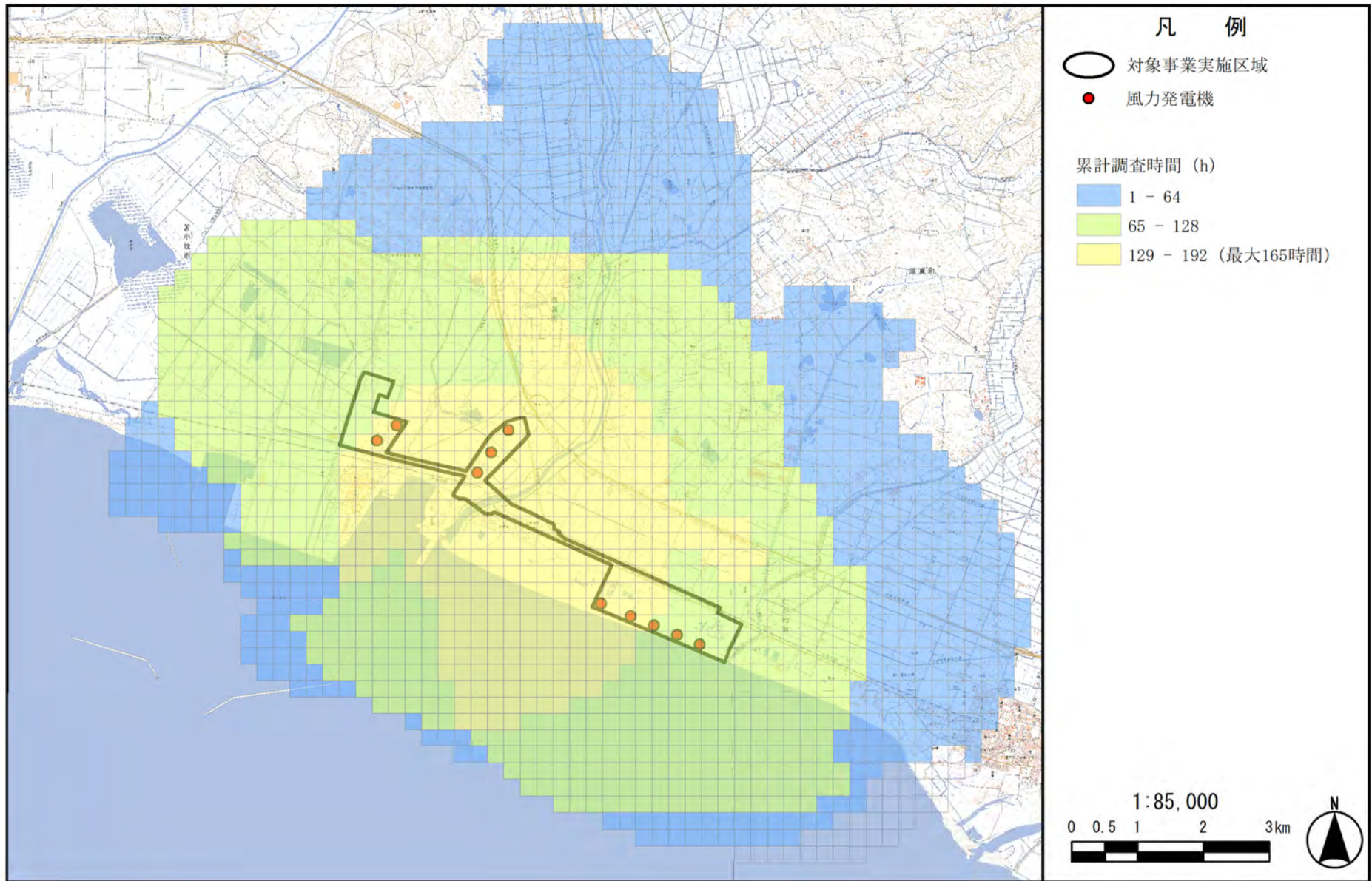


図3 累積調査時間メッシュ (令和5年)

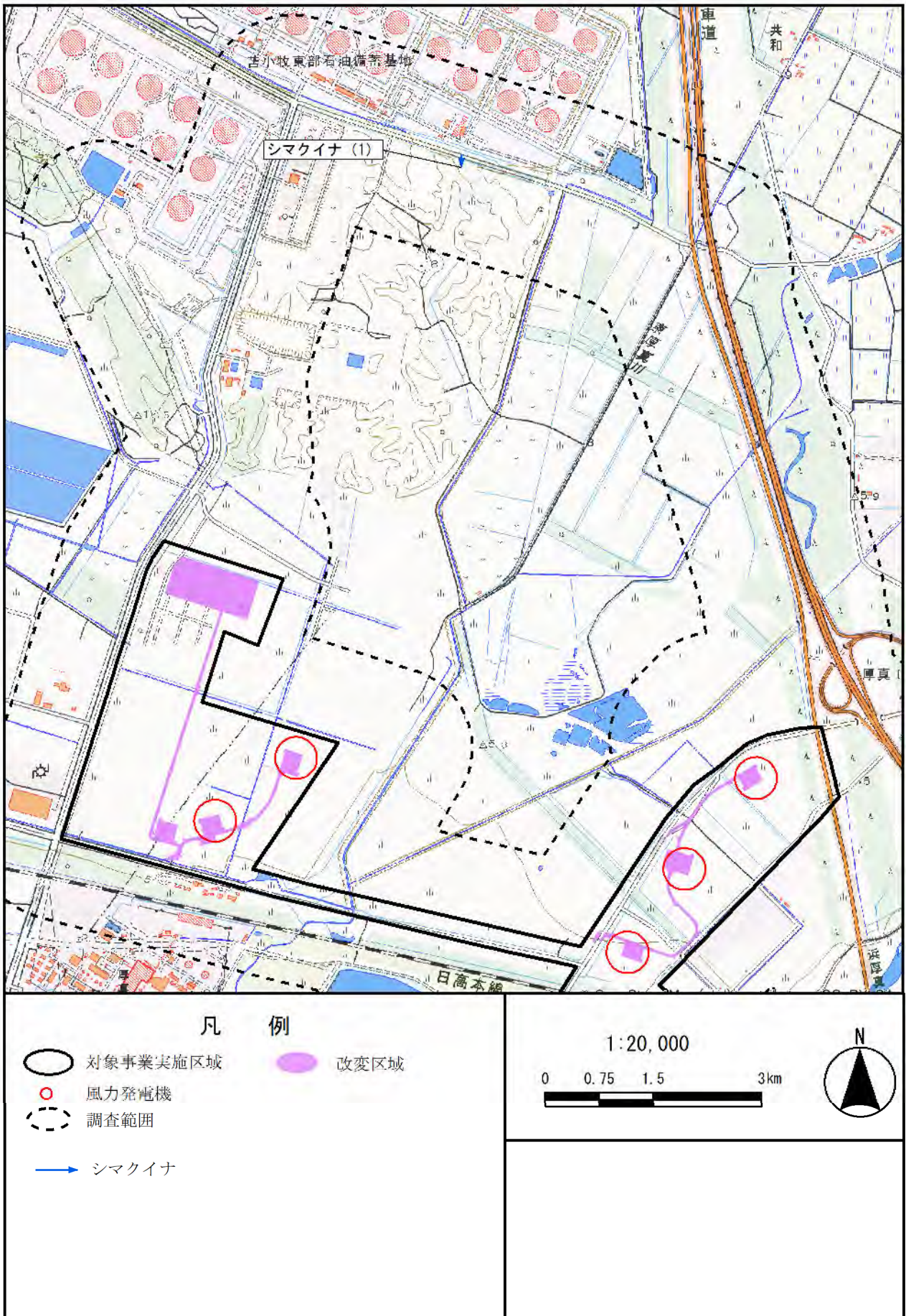


図1 重要種確認位置拡大図：シマクイナ



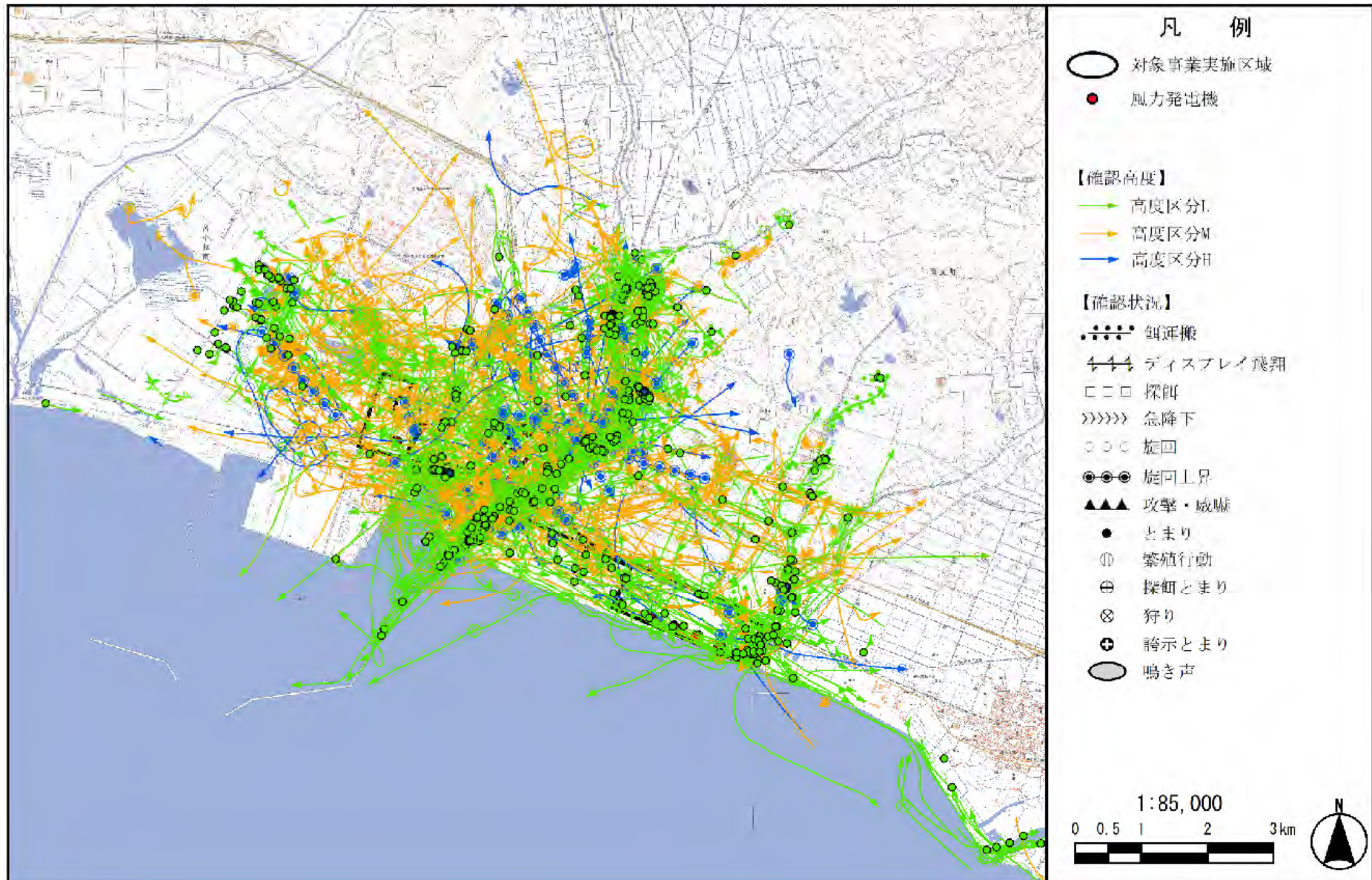


図1 重要な鳥類の確認位置（令和3年～令和5年猛禽類調査：オジロワシ）

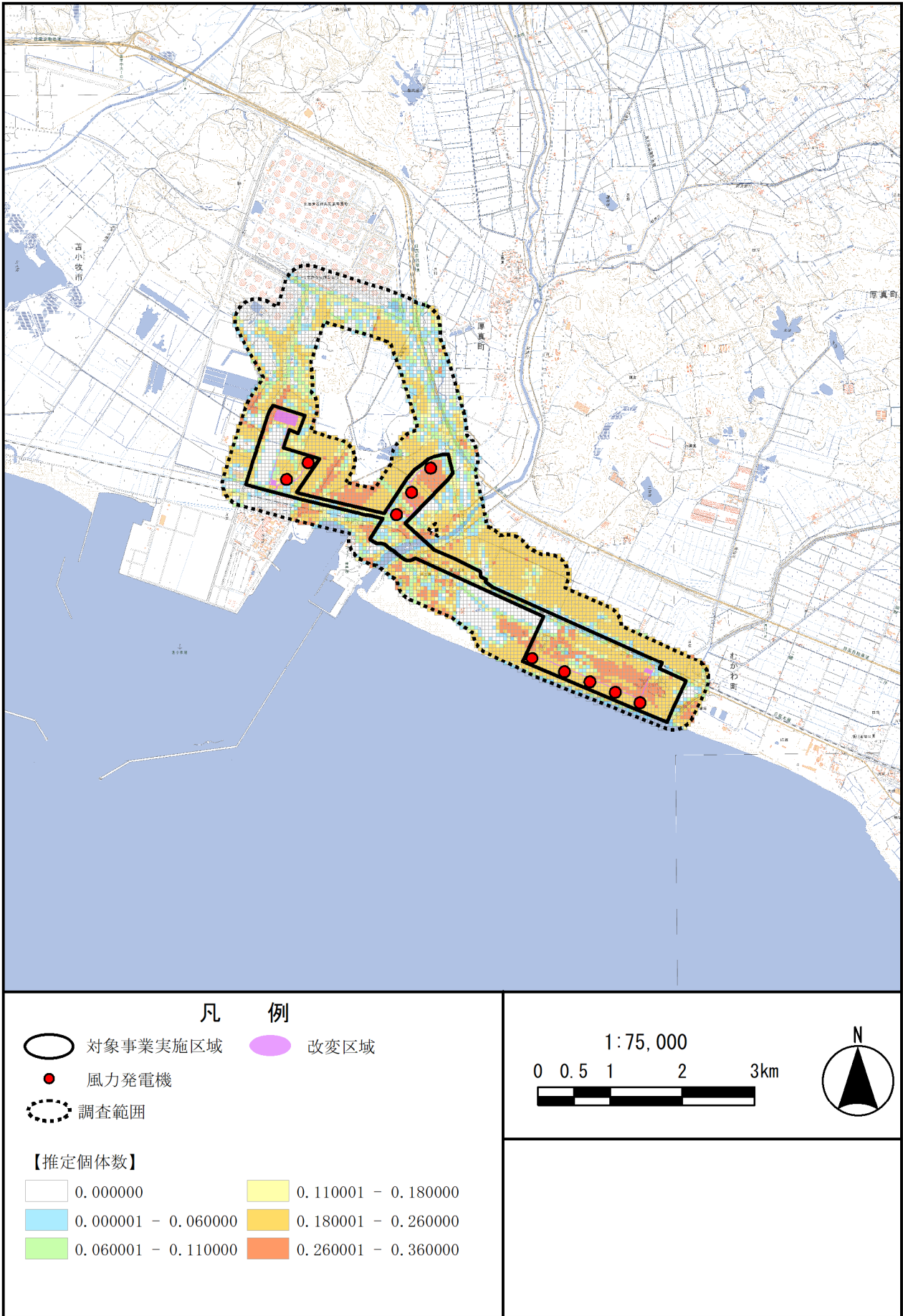


図 1 ホオアカ生息密度(春季)

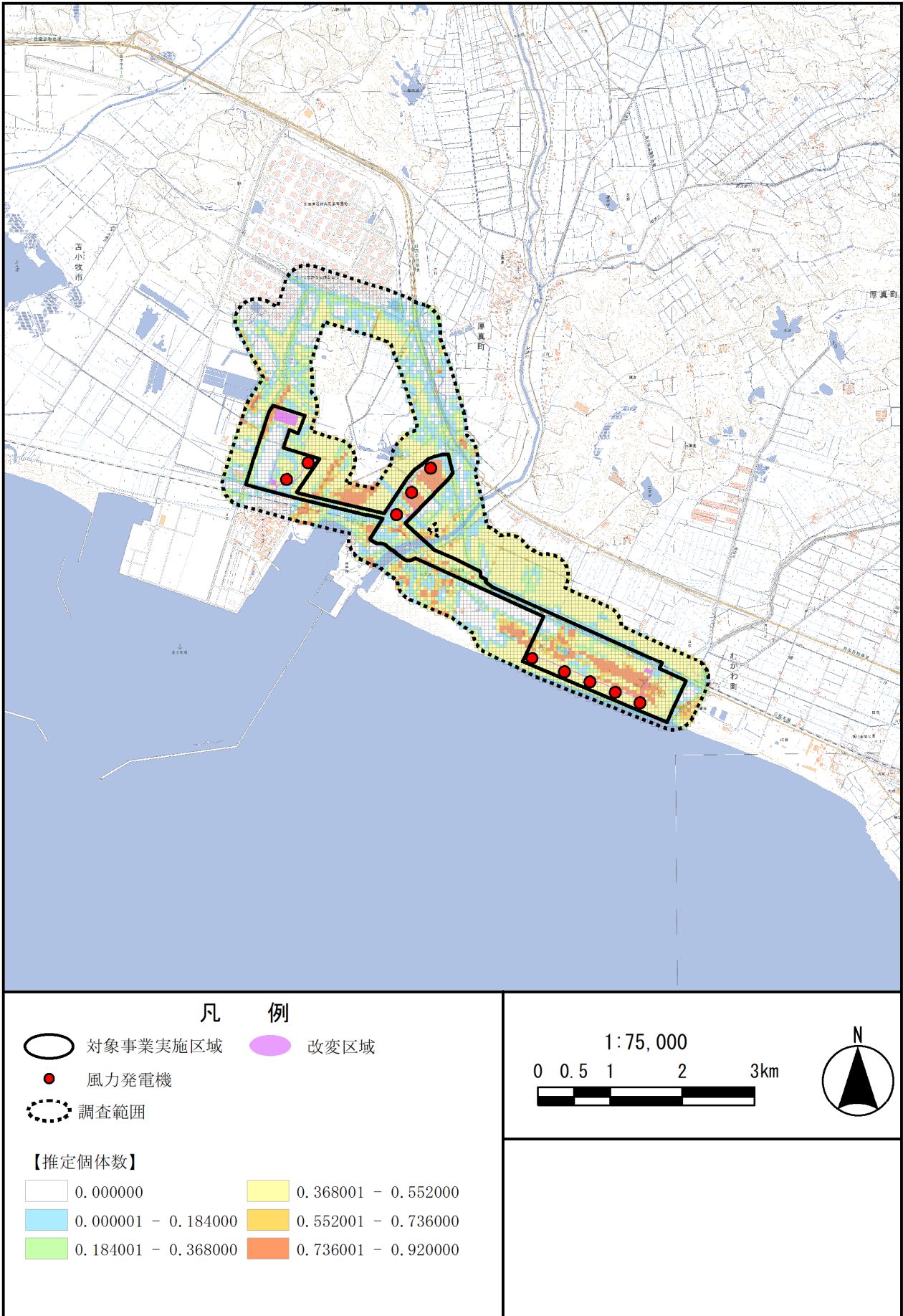


図 2 ホオアカ生息密度(夏季)

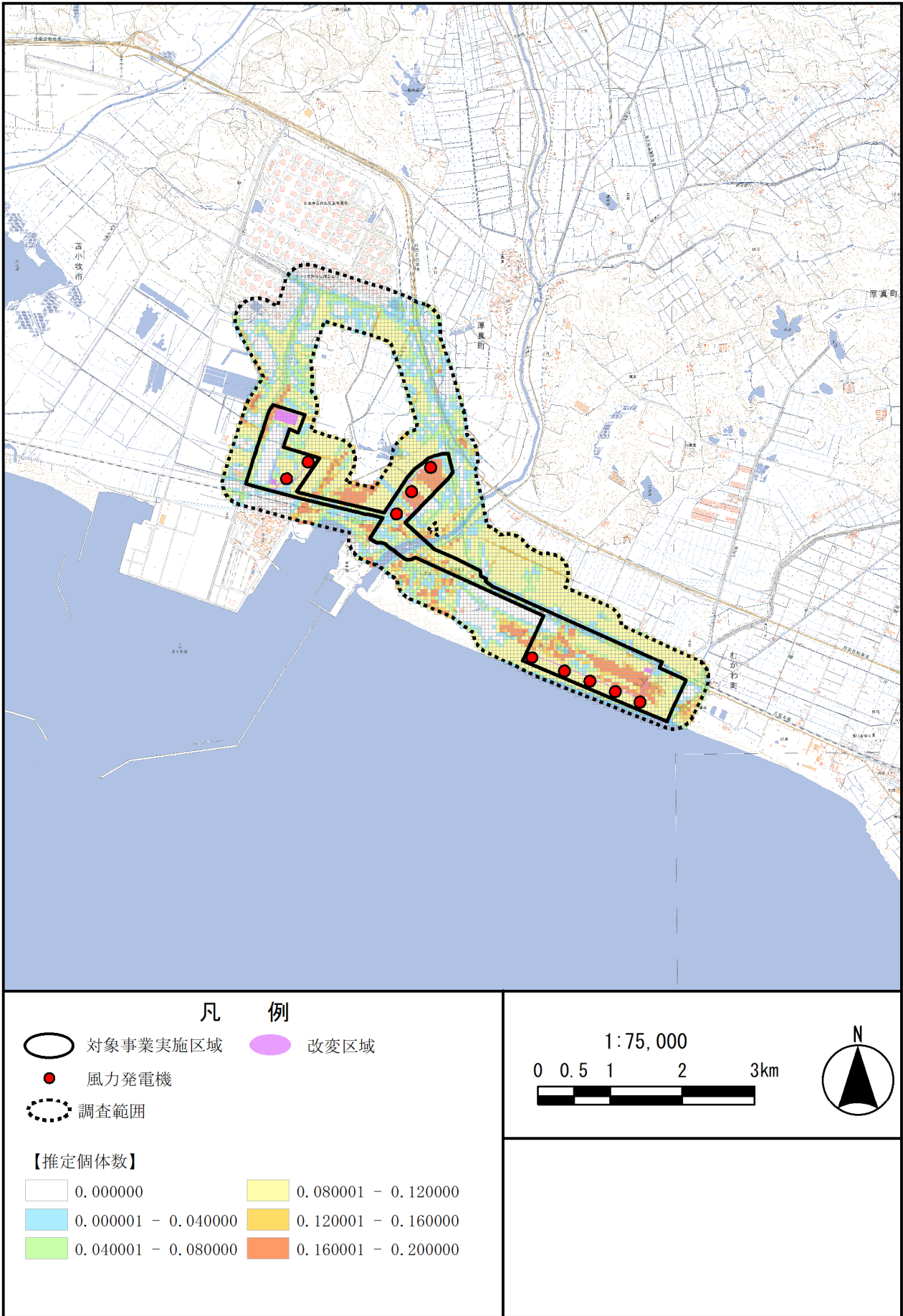


図1 マキノセンニュウ生息密度(春季)

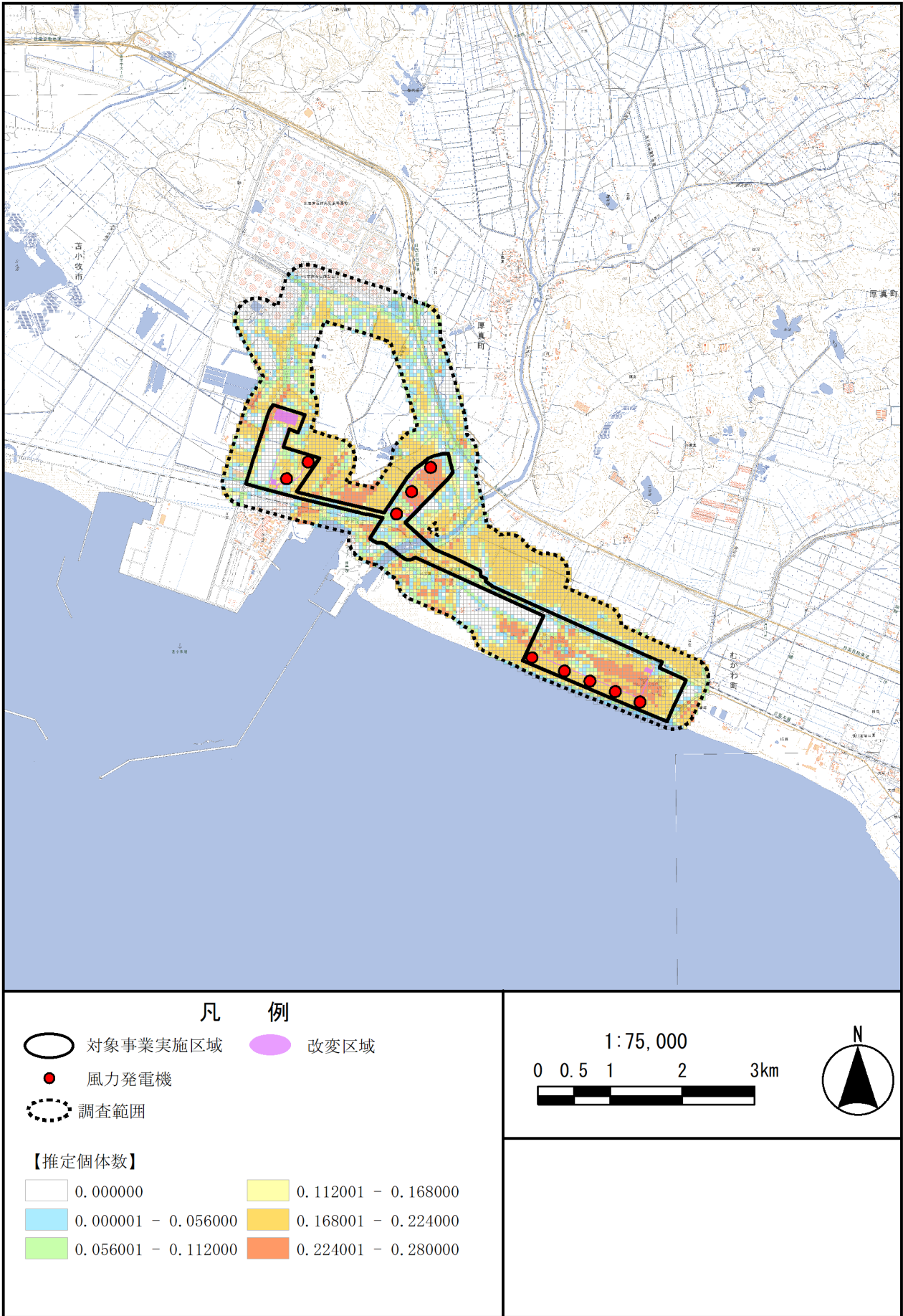


図2 マキノセンニュウ生息密度(夏季)

表-1(1) ポイントセンサス法による調査の類型区分毎の平均個体密度 (冬季)

(単位 個体密度: 個体数/ha)

No.	種名	落葉広葉樹林				針葉樹植林			
		個体数	平均個体数	個体数密度	平均個体数密度	個体数	平均個体数	個体数密度	平均個体数密度
1	オオハクチョウ								
2	クロガモ								
3	カワウ								
4	オオセグロカモメ								
5	トビ	8	2	2.55	0.85	3	0.75	0.96	0.96
6	オジロワン								
7	オオワシ								
8	ハイイロチュウヒ								
9	ノスリ								
10	アカゲラ	2	0.5	0.64	0.21				
11	ハシボソガラス	4	1	1.27	0.42				
12	ハシブトガラス	8	2	2.55	0.85	1	0.25	0.32	0.32
13	ハシブトガラ	5	1.25	1.59	0.53	2	0.50	0.64	0.64
14	コガラ					2	0.50	0.64	0.64
15	ヒガラ					2	0.50	0.64	0.64
16	シジュウカラ	8	2	2.55	0.85	3	0.75	0.96	0.96
17	エナガ	10	2.5	3.18	1.06				
18	タヒバリ								
19	カワラヒフ								
20	ツメナガホオジロ								
出現数		7種				6種			
合計		45	11.25	14.33	4.78	13	3.25	4.14	4.14
標準偏差		-	3.08	-	0.87	-	0.93	-	0.00

表-1(2) ポイントセンサス法による調査の類型区分毎の平均個体密度 (冬季)

(単位 個体密度: 個体数/ha)

No.	種名	乾性草地				ヨシ原			
		個体数	平均個体数	個体数密度	平均 個体数密度	個体数	平均個体数	個体数密度	平均 個体数密度
1	オオハクチョウ					2	0.50	0.64	0.32
2	クロガモ					1	0.25	0.32	0.16
3	カワウ					3	0.75	0.96	0.48
4	オオセグロカモメ					6	1.50	1.91	0.96
5	トビ	12	3.00	3.82	0.32	19	4.75	6.05	3.03
6	オジロワシ	1	0.25	0.32	0.03				
7	オオワシ	1	0.25	0.32	0.03				
8	ハイイロチュウヒ					1	0.25	0.32	0.16
9	ノスリ	1	0.25	0.32	0.03				
10	アカゲラ								
11	ハシボソガラス	11	2.75	3.50	0.29	33	8.25	10.51	5.25
12	ハシブトガラス	21	5.25	6.69	0.56	6	1.50	1.91	0.96
13	ハシブトガラ								
14	コガラ								
15	ヒガラ								
16	シジュウカラ	3	0.75	0.96	0.08				
17	エナガ								
18	タヒバリ					5	1.25	1.59	0.80
19	カワラヒワ					4	1.00	1.27	0.64
20	ツメナガホオジロ					21	5.25	6.69	3.34
出現数		7種				11種			
合計		50	12.5	15.92	1.33	101	25.25	32.17	16.08
標準偏差		-	4.49	-	1.75	-	7.54	-	1.60

表-2(1) ポイントセンサス法による調査の類型区分毎の平均個体密度 (春季)

(単位 個体密度: 個体数/ha)

No.	種名	落葉広葉樹林				針葉樹植林			
		個体数	平均個体数	個体数密度	平均個体数密度	個体数	平均個体数	個体数密度	平均個体数密度
1	ウズラ								
2	キジ	4	1.00	1.27	0.42	1	0.25	0.32	0.32
3	マガモ					1	0.25	0.32	0.32
4	カルガモ								
5	コガモ								
6	キジバト	9	2.25	2.87	0.96	10	2.50	3.18	3.18
7	アオサギ					3	0.75	0.96	0.96
8	ツツドリ	2	0.50	0.64	0.21				
9	カッコウ	3	0.75	0.96	0.32	2	0.50	0.64	0.64
10	シロチドリ								
11	オオジシギ	27	6.75	8.60	2.87	19	4.75	6.05	6.05
12	チュウシャクシギ								
13	ウミネコ								
14	オオセグロカモメ								
15	トビ	1	0.25	0.32	0.11				
16	チュウヒ								
17	アリスイ	12	3.00	3.82	1.27				
18	アカゲラ	1	0.25	0.32	0.11	2	0.50	0.64	0.64
19	ハヤブサ								
20	モズ	1	0.25	0.32	0.11	1	0.25	0.32	0.32
21	ハシボソガラス	7	1.75	2.23	0.74				
22	ハシブトガラス	34	8.50	10.83	3.61	15	3.75	4.78	4.78
23	ヒガラ	2	0.50	0.64	0.21				
24	シジュウカラ	27	6.75	8.60	2.87	6	1.50	1.91	1.91
25	ヒバリ								
26	ショウドウツバメ	2	0.50	0.64	0.21				
27	ヒヨドリ	8	2.00	2.55	0.85	2	0.50	0.64	0.64
28	ウグイス	39	9.75	12.42	4.14	20	5.00	6.37	6.37
29	オオムシクイ	1	0.25	0.32	0.11	1	0.25	0.32	0.32
30	エゾムシクイ					1	0.25	0.32	0.32
31	センダイムシクイ	21	5.25	6.69	2.23	6	1.50	1.91	1.91
32	メジロ	5	1.25	1.59	0.53				
33	マキノセンニュウ								
34	エゾセンニュウ	4	1.00	1.27	0.42	1	0.25	0.32	0.32
35	コヨシキリ	1	0.25	0.32	0.11				
36	ゴジュウカラ	2	0.50	0.64	0.21	1	0.25	0.32	0.32
37	クロツグミ	1	0.25	0.32	0.11	2	0.50	0.64	0.64
38	アカハラ	1	0.25	0.32	0.11	7	1.75	2.23	2.23
39	ツグミ								
40	ノゴマ	1	0.25	0.32	0.11	1	0.25	0.32	0.32
41	ノビタキ	7	1.75	2.23	0.74	1	0.25	0.32	0.32
42	コサメビタキ	3	0.75	0.96	0.32				
43	スズメ	1	0.25	0.32	0.11				
44	ハクセキレイ	1	0.25	0.32	0.11				
45	カワラヒワ	62	15.50	19.75	6.58	45	11.25	14.33	14.33
46	ベニマシコ	5	1.25	1.59	0.53	3	0.75	0.96	0.96
47	ホオジロ	1	0.25	0.32	0.11	2	0.50	0.64	0.64
48	ホオアカ								
49	アオジ	43	10.75	13.69	4.56	18	4.50	5.73	5.73
50	オオジュリン	1	0.25	0.32	0.11				
出現数		34種				25種			
合計		340	85.00	108.28	36.09	171.00	42.75	54.46	54.46
標準偏差		-	11.01	-	3.12	-	6.37	-	0.00



表-2(2) ポイントセンサス法による調査の類型区分毎の平均個体密度 (春季)

(単位 個体密度：個体数/ha)

No.	種名	乾性草地				ヨシ原			
		個体数	平均個体数	個体数密度	平均 個体数密度	個体数	平均個体数	個体数密度	平均 個体数密度
1	ウズラ	2	0.50	0.64	0.05				
2	キジ	16	4.00	5.10	0.42				
3	マガモ	14	3.50	4.46	0.37	8	2.00	2.55	1.27
4	カルガモ	5	1.25	1.59	0.13				
5	コガモ					2	0.50	0.64	0.32
6	キジバト	11	2.75	3.50	0.29				
7	アオサギ	14	3.50	4.46	0.37	1	0.25	0.32	0.16
8	ツツドリ								
9	カッコウ	2	0.50	0.64	0.05				
10	シロチドリ					1	0.25	0.32	0.16
11	オオジシギ	62	15.50	19.75	1.65	11	2.75	3.50	1.75
12	チュウシャクシギ					3	0.75	0.96	0.48
13	ウミネコ					1	0.25	0.32	0.16
14	オオセグロカモメ					4	1.00	1.27	0.64
15	トビ	19	4.75	6.05	0.50	8	2.00	2.55	1.27
16	チュウヒ	2	0.50	0.64	0.05	3	0.75	0.96	0.48
17	アリスイ	12	3.00	3.82	0.32				
18	アカゲラ	2	0.50	0.64	0.05				
19	ハヤブサ					1	0.25	0.32	0.16
20	モズ								
21	ハシボソガラス	16	4.00	5.10	0.42	50	12.50	15.92	7.96
22	ハシブトガラス	65	16.25	20.70	1.73	32	8.00	10.19	5.10
23	ヒガラ								
24	シジュウカラ	18	4.50	5.73	0.48				
25	ヒバリ	67	16.75	21.34	1.78	110	27.50	35.03	17.52
26	ショウドウツバメ					29	7.25	9.24	4.62
27	ヒヨドリ	1	0.25	0.32	0.03				
28	ウグイス	17	4.25	5.41	0.45	2	0.50	0.64	0.32
29	オオムシクイ								
30	エゾムシクイ								
31	センダイムシクイ								
32	メジロ								
33	マキノセンニュウ	14	3.50	4.46	0.37	5	1.25	1.59	0.80
34	エゾセンニュウ	1	0.25	0.32	0.03				
35	コヨシキリ	28	7.00	8.92	0.74	8	2.00	2.55	1.27
36	ゴジュウカラ								
37	クロツグミ								
38	アカハラ								
39	ツグミ	4	1.00	1.27	0.11				
40	ノゴマ	4	1.00	1.27	0.11				
41	ノビタキ	142	35.50	45.22	3.77	54	13.50	17.20	8.60
42	コサメビタキ								
43	スズメ	5	1.25	1.59	0.13				
44	ハクセキレイ	1	0.25	0.32	0.03	1	0.25	0.32	0.16
45	カワラヒワ	50	12.50	15.92	1.33	8	2.00	2.55	1.27
46	ベニマシコ	6	1.50	1.91	0.16	1	0.25	0.32	0.16
47	ホオジロ	11	2.75	3.50	0.29	2	0.50	0.64	0.32
48	ホオアカ	32	8.00	10.19	0.85	9	2.25	2.87	1.43
49	アオジ	25	6.25	7.96	0.66	5	1.25	1.59	0.80
50	オオジュリン	8	2.00	2.55	0.21	23	5.75	7.32	3.66
出現数		32 種				26 種			
合計		676	169	215.29	17.94	382	95.5	121.66	60.83
標準偏差		-	21.30	-	1.99	-	15.18	-	3.22

表-3(1) ポイントセンサス法による調査の類型区分毎の平均個体密度 (夏季)

(単位 個体密度:個体数/ha)

No.	種名	落葉広葉樹林				針葉樹植林			
		個体数	平均個体数	個体数密度	平均個体数密度	個体数	平均個体数	個体数密度	平均個体数密度
1	ウズラ								
2	マガモ								
3	カルガモ								
4	キジバト	12	3.00	3.82	1.27	8	2.00	2.55	2.55
5	アオバト	2	0.50	0.64	0.21				
6	ウミウ								
7	アオサギ					1	0.25	0.32	0.32
8	クイナ								
9	ツツドリ	1	0.25	0.32	0.11				
10	カッコウ	1	0.25	0.32	0.11	2	0.50	0.64	0.64
11	ヤマシギ	1	0.25	0.32	0.11				
12	オオジシギ	2	0.50	0.64	0.21				
13	アオアシシギ								
14	タカブシギ								
15	オオセグロカモメ								
16	トビ								
17	チュウヒ								
18	アリスイ								
19	コゲラ	1	0.25	0.32	0.11				
20	アカゲラ	6	1.50	1.91	0.64				
21	チゴハヤブサ								
22	モズ	2	0.50	0.64	0.21				
23	ハシボソガラス	4	1.00	1.27	0.42				
24	ハシブトガラス	12	3.00	3.82	1.27	6	1.50	1.91	1.91
25	ハシブトガラ	39	9.75	12.42	4.14	4	1.00	1.27	1.27
26	ヤマガラ	2	0.50	0.64	0.21				
27	ヒガラ	61	15.25	19.43	6.48	2	0.50	0.64	0.64
28	シジュウカラ	130	32.50	41.40	13.80	21	5.25	6.69	6.69
29	ヒバリ								
30	ショウドウツバメ								
31	ツバメ								
32	イワツバメ					1	0.25	0.32	0.32
33	ヒヨドリ	15	3.75	4.78	1.59	7	1.75	2.23	2.23
34	ウグイス	28	7.00	8.92	2.97	11	2.75	3.50	3.50
35	センダイムシクイ	39	9.75	12.42	4.14	6	1.50	1.91	1.91
36	メジロ	39	9.75	12.42	4.14	5	1.25	1.59	1.59
37	マキノセンニュウ								
38	シマセンニュウ	5	1.25	1.59	0.53				
39	エゾセンニュウ	16	4.00	5.10	1.70	5	1.25	1.59	1.59
40	コヨシキリ	2	0.50	0.64	0.21				
41	ゴジュウカラ	4	1.00	1.27	0.42	2	0.50	0.64	0.64
42	キバシリ					1	0.25	0.32	0.32
43	ムクドリ	18	4.50	5.73	1.91	30	7.50	9.55	9.55
44	コムクドリ								
45	アカハラ	1	0.25	0.32	0.11				
46	ノゴマ	1	0.25	0.32	0.11	1	0.25	0.32	0.32
47	ノビタキ	1	0.25	0.32	0.11				
48	コサメビタキ	3	0.75	0.96	0.32				
49	ニューナイスズメ	8	2.00	2.55	0.85				
50	スズメ	2	0.50	0.64	0.21				
51	ハクセキレイ								
52	ビンズイ					1	0.25	0.32	0.32
53	カワラヒワ	46	11.50	14.65	4.88	19	4.75	6.05	6.05
54	マヒワ					2	0.50	0.64	0.64
55	ベニマシコ	5	1.25	1.59	0.53				
56	シメ	2	0.50	0.64	0.21	2	0.50	0.64	0.64
57	ホオジロ					1	0.25	0.32	0.32
58	ホオアカ								
59	アオジ	57	14.25	18.15	6.05	13	3.25	4.14	4.14
60	オオジュリン								
61	コウライキジ	3	0.75	0.96	0.32				
62	タシギ属の一種								
出現数		35種				23種			
合計		571	142.75	181.85	60.62	151	37.75	48.09	48.09
標準偏差		-	17.21	-	4.87	-	4.54	-	0.00

表-3(2) ポイントセンサス法による調査の類型区分毎の平均個体密度 (夏季)

(単位 個体密度:個体数/ha)

No.	種名	乾性草地				ヨシ原			
		個体数	平均個体数	個体数密度	平均個体数密度	個体数	平均個体数	個体数密度	平均個体数密度
1	ウズラ	19	4.75	6.05	0.50				
2	マガモ					5	1.25	1.59	0.80
3	カルガモ					3	0.75	0.96	0.48
4	キジバト	28	7.00	8.92	0.74	2	0.50	0.64	0.32
5	アオバト					8	2.00	2.55	1.27
6	ウミウ					6	1.50	1.91	0.96
7	アオサギ	5	1.25	1.59	0.13	3	0.75	0.96	0.48
8	クイナ					2	0.50	0.64	0.32
9	ツツドリ	1	0.25	0.32	0.03				
10	カッコウ	2	0.50	0.64	0.05				
11	ヤマシギ								
12	オオジシギ	7	1.75	2.23	0.19	1	0.25	0.32	0.16
13	アオアシシギ	1	0.25	0.32	0.03				
14	タカブシギ	1	0.25	0.32	0.03	1	0.25	0.32	0.16
15	オオセグロカモメ					17	4.25	5.41	2.71
16	トビ	8	2.00	2.55	0.21	3	0.75	0.96	0.48
17	チュウヒ	1	0.25	0.32	0.03				
18	アリスイ	6	1.50	1.91	0.16				
19	コゲラ								
20	アカゲラ	1	0.25	0.32	0.03	1	0.25	0.32	0.16
21	チゴハヤブサ					2	0.50	0.64	0.32
22	モズ	8	2.00	2.55	0.21				
23	ハシボソガラス	21	5.25	6.69	0.56	8	2.00	2.55	1.27
24	ハシブトガラス	13	3.25	4.14	0.35	7	1.75	2.23	1.11
25	ハシブトガラ	20	5.00	6.37	0.53				
26	ヤマガラ	1	0.25	0.32	0.03	1	0.25	0.32	0.16
27	ヒガラ	6	1.50	1.91	0.16	3	0.75	0.96	0.48
28	シジュウカラ	34	8.50	10.83	0.90	115	28.75	36.62	18.31
29	ヒバリ	37	9.25	11.78	0.98	77	19.25	24.52	12.26
30	ショウドウツバメ	26	6.50	8.28	0.69	151	37.75	48.09	24.04
31	ツバメ					7	1.75	2.23	1.11
32	イワツバメ					1	0.25	0.32	0.16
33	ヒヨドリ	2	0.50	0.64	0.05				
34	ウグイス	1	0.25	0.32	0.03	6	1.50	1.91	0.96
35	センダイムシクイ								
36	メジロ	2	0.50	0.64	0.05				
37	マキノセンニュウ	26	6.50	8.28	0.69	7	1.75	2.23	1.11
38	シマセンニュウ	29	7.25	9.24	0.77	9	2.25	2.87	1.43
39	エゾセンニュウ					2	0.50	0.64	0.32
40	コヨシキリ	53	13.25	16.88	1.41	15	3.75	4.78	2.39
41	ゴジュウカラ								
42	キバシリ								
43	ムクドリ	20	5.00	6.37	0.53				
44	コムクドリ	10	2.50	3.18	0.27				
45	アカハラ								
46	ノゴマ					2	0.50	0.64	0.32
47	ノビタキ	226	56.50	71.97	6.00	84	21.00	26.75	13.38
48	コサメビタキ								
49	ニューナイスズメ	1	0.25	0.32	0.03	55	13.75	17.52	8.76
50	スズメ	10	2.50	3.18	0.27				
51	ハクセキレイ	6	1.50	1.91	0.16	19	4.75	6.05	3.03
52	ビンズイ								
53	カワラヒワ	123	30.75	39.17	3.26	56	14.00	17.83	8.92
54	マヒワ								
55	ベニマシコ	16	4.00	5.10	0.42	2	0.50	0.64	0.32
56	シメ	5	1.25	1.59	0.13				
57	ホオジロ	2	0.50	0.64	0.05	1	0.25	0.32	0.16
58	ホオアカ	57	14.25	18.15	1.51	23	5.75	7.32	3.66
59	アオジ	20	5.00	6.37	0.53	4	1.00	1.27	0.64
60	オオジュリン	29	7.25	9.24	0.77	68	17.00	21.66	10.83
61	コウライキジ	14	3.50	4.46	0.37				
62	タシギ属の一種	1	0.25	0.32	0.03				
出現数		42種				37種			
合計		899	224.75	286.31	23.86	777	194.25	247.45	123.73
標準偏差		-	27.24	-	10.60	-	23.67	-	5.02

表-4(1) ポイントセンサス法による調査の類型区分毎の平均個体密度 (秋季)

(単位 個体密度: 個体数/ha)

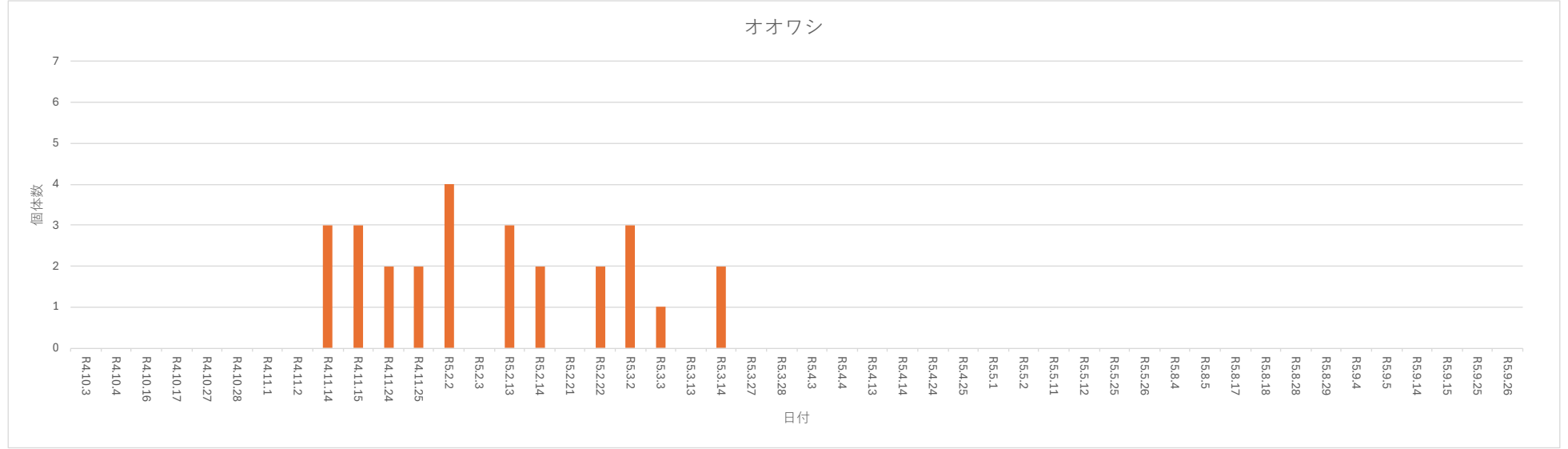
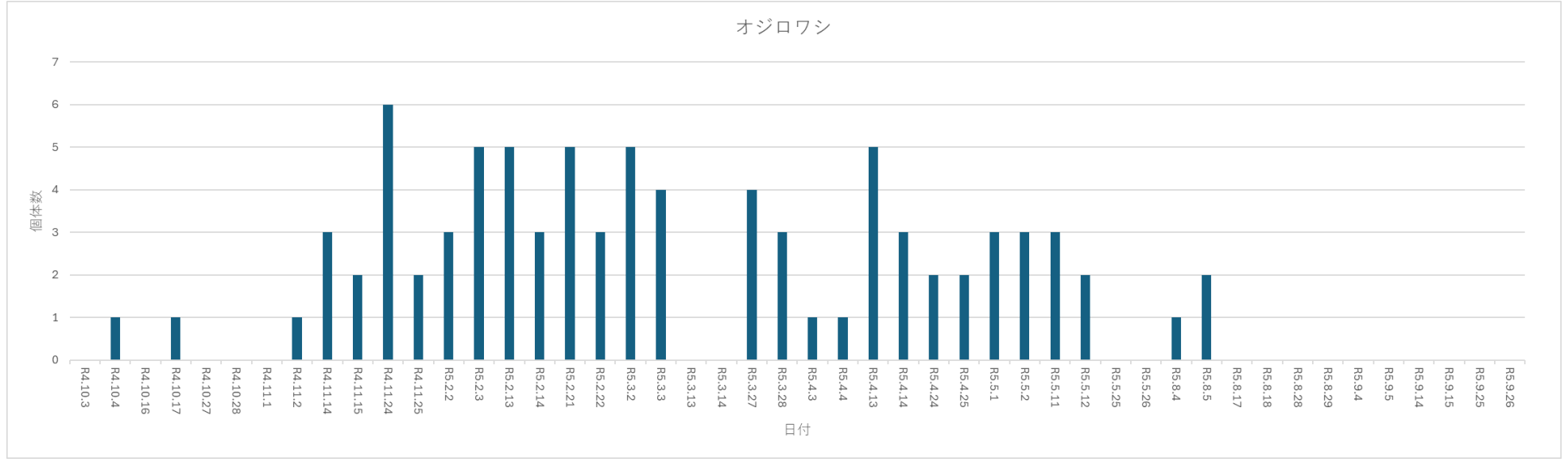
No.	種名	落葉広葉樹林				針葉樹植林			
		個体数	平均個体数	個体数密度	平均 個体数密度	個体数	平均個体数	個体数密度	平均 個体数密度
1	ウズラ								
2	ヒドリガモ								
3	カルガモ								
4	キジバト	10	2.50	3.18	1.06	2	0.50	0.64	0.64
5	アオバト	1	0.25	0.32	0.11				
6	カワウ								
7	ウミウ								
8	アオサギ								
9	セグロカモメ								
10	オオセグロカモメ								
11	トビ	1	0.25	0.32	0.11	2	0.50	0.64	0.64
12	アカゲラ	2	0.50	0.64	0.21				
13	ハヤブサ								
14	カケス								
15	ハシボソガラス	1	0.25	0.32	0.11				
16	ハシブトガラス	7	1.75	2.23	0.74				
17	ハシブトガラ	5	1.25	1.59	0.53	3	0.75	0.96	0.96
18	ヤマガラ	1	0.25	0.32	0.11	2	0.50	0.64	0.64
19	ヒガラ	37	9.25	11.78	3.93	47	11.75	14.97	14.97
20	シジュウカラ	22	5.50	7.01	2.34	4	1.00	1.27	1.27
21	ヒバリ								
22	ショウドウツバメ								
23	ヒヨドリ	12	3.00	3.82	1.27	1	0.25	0.32	0.32
24	ウグイス	3	0.75	0.96	0.32	2	0.50	0.64	0.64
25	メジロ	7	1.75	2.23	0.74	8	2.00	2.55	2.55
26	エゾセンニュウ								
27	コヨシキリ	1	0.25	0.32	0.11				
28	ゴジュウカラ	5	1.25	1.59	0.53				
29	アカハラ					1	0.25	0.32	0.32
30	ノビタキ	6	1.50	1.91	0.64				
31	コサメビタキ	3	0.75	0.96	0.32				
32	キセキレイ					3	0.75	0.96	0.96
33	ハクセキレイ	1	0.25	0.32	0.11				
34	カワラヒワ	11	2.75	3.50	1.17				
35	ベニマシコ					2	0.50	0.64	0.64
36	シメ	2	0.50	0.64	0.21	5	1.25	1.59	1.59
37	ホオジロ								
38	アオジ	3	0.75	0.96	0.32				
39	オオジュリン								
40	コウライキジ								
41	タンギ属の一種								
出現数		21 種				13 種			
合計		141	35.25	44.90	14.97	82	20.50	26.11	26.11
標準偏差		-	5.79	-	1.64	-	5.68	-	0.00

表-4(2) ポイントセンサス法による調査の類型区分毎の平均個体密度 (秋季)

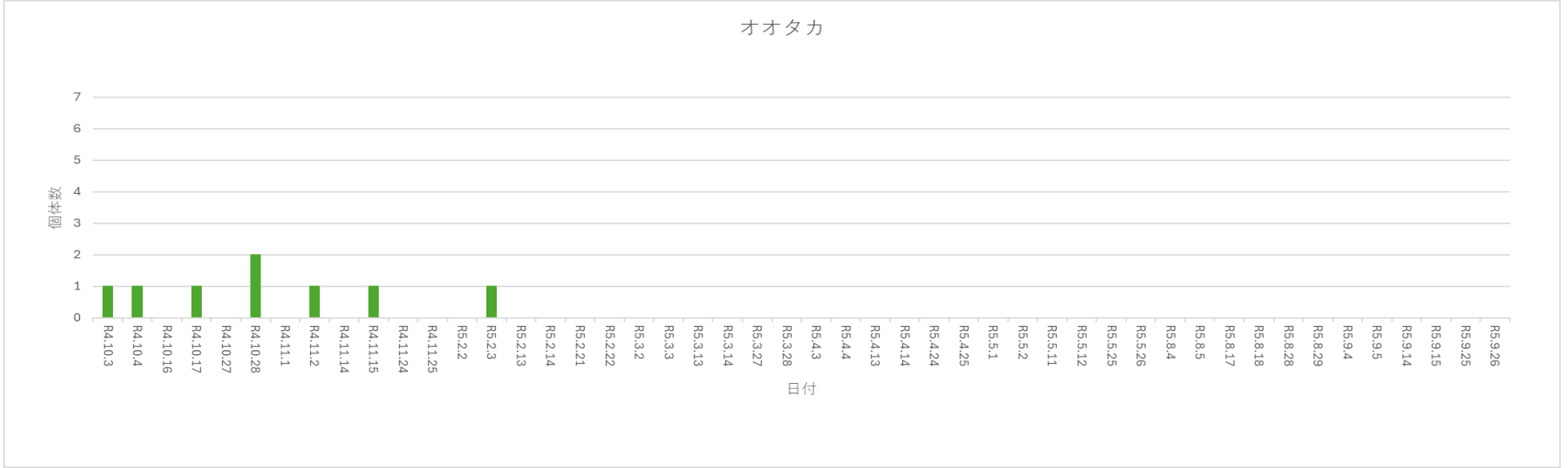
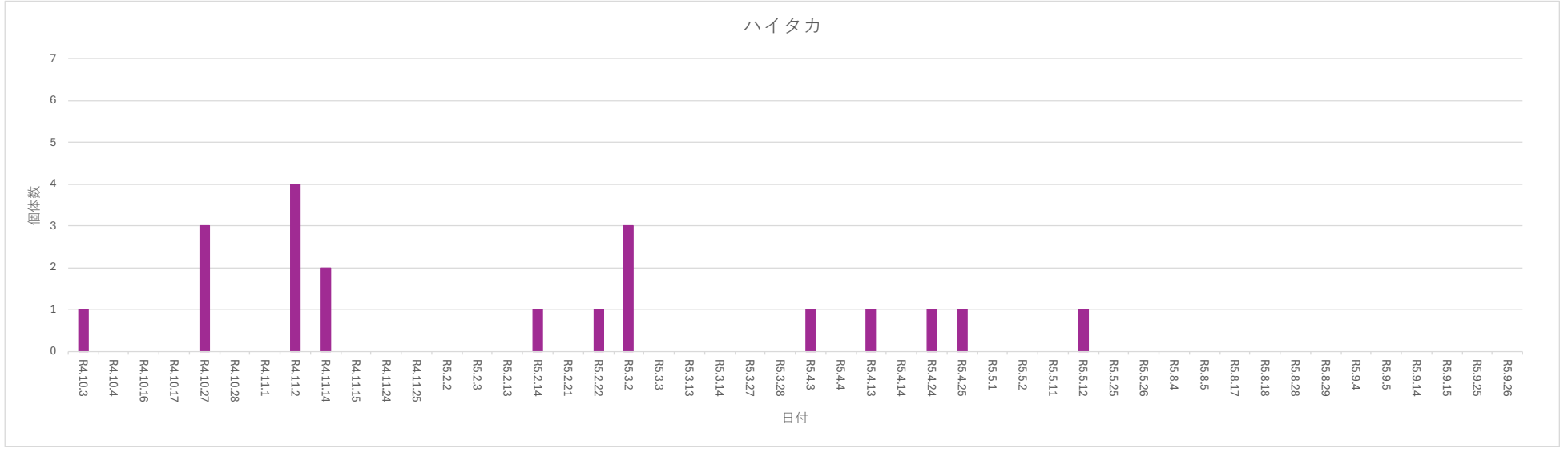
(単位 個体密度: 個体数/ha)

No.	種名	乾性草地				ヨシ原			
		個体数	平均個体数	個体数密度	平均 個体数密度	個体数	平均個体数	個体数密度	平均 個体数密度
1	ウズラ	1	0.25	0.32	0.03				
2	ヒドリガモ					1	0.25	0.32	0.16
3	カルガモ	1	0.25	0.32	0.03				
4	キジバト	14	3.50	4.46	0.37				
5	アオバト	1	0.25	0.32	0.03				
6	カワウ	1	0.25	0.32	0.03				
7	ウミウ					77	19.25	24.52	12.26
8	アオサギ					2	0.50	0.64	0.32
9	セグロカモメ	1	0.25	0.32	0.03				
10	オオセグロカモメ					4	1.00	1.27	0.64
11	トビ	3	0.75	0.96	0.08	3	0.75	0.96	0.48
12	アカゲラ	3	0.75	0.96	0.08	1	0.25	0.32	0.16
13	ハヤブサ	1	0.25	0.32	0.03	1	0.25	0.32	0.16
14	カケス	2	0.50	0.64	0.05				
15	ハシボソガラス	21	5.25	6.69	0.56	22	5.50	7.01	3.50
16	ハシブトガラス	11	2.75	3.50	0.29				
17	ハシブトガラ								
18	ヤマガラ	11	2.75	3.50	0.29				
19	ヒガラ	72	18.00	22.93	1.91	15	3.75	4.78	2.39
20	シジュウカラ	17	4.25	5.41	0.45	1	0.25	0.32	0.16
21	ヒバリ	6	1.50	1.91	0.16	17	4.25	5.41	2.71
22	ショウドウツバメ					12	3.00	3.82	1.91
23	ヒヨドリ	9	2.25	2.87	0.24	1	0.25	0.32	0.16
24	ウグイス								
25	メジロ	1	0.25	0.32	0.03	2	0.50	0.64	0.32
26	エゾセンニュウ	1	0.25	0.32	0.03				
27	コヨシキリ	14	3.50	4.46	0.37	2	0.50	0.64	0.32
28	ゴジュウカラ	3	0.75	0.96	0.08	2	0.50	0.64	0.32
29	アカハラ								
30	ノビタキ	45	11.25	14.33	1.19	64	16.00	20.38	10.19
31	コサメビタキ								
32	キセキレイ	2	0.50	0.64	0.05	4	1.00	1.27	0.64
33	ハクセキレイ					8	2.00	2.55	1.27
34	カワラヒワ	102	25.50	32.48	2.71	69	17.25	21.97	10.99
35	ベニマシコ	6	1.50	1.91	0.16				
36	シメ	3	0.75	0.96	0.08				
37	ホオジロ	2	0.50	0.64	0.05				
38	アオジ	3	0.75	0.96	0.08				
39	オオジュリン	2	0.50	0.64	0.05	8	2.00	2.55	1.27
40	コウライキジ	2	0.50	0.64	0.05				
41	タンギ属の一種					2	0.50	0.64	0.32
出現数		30種				22種			
合計		361	90.25	114.97	9.58	318	79.50	101.27	50.64
標準偏差		-	16.23	-	6.32	-	14.87	-	3.16

別添資料 14-23 渡り鳥の確認状況（秋季）猛禽類



別添資料 14-23 渡り鳥の確認状況（秋季）猛禽類



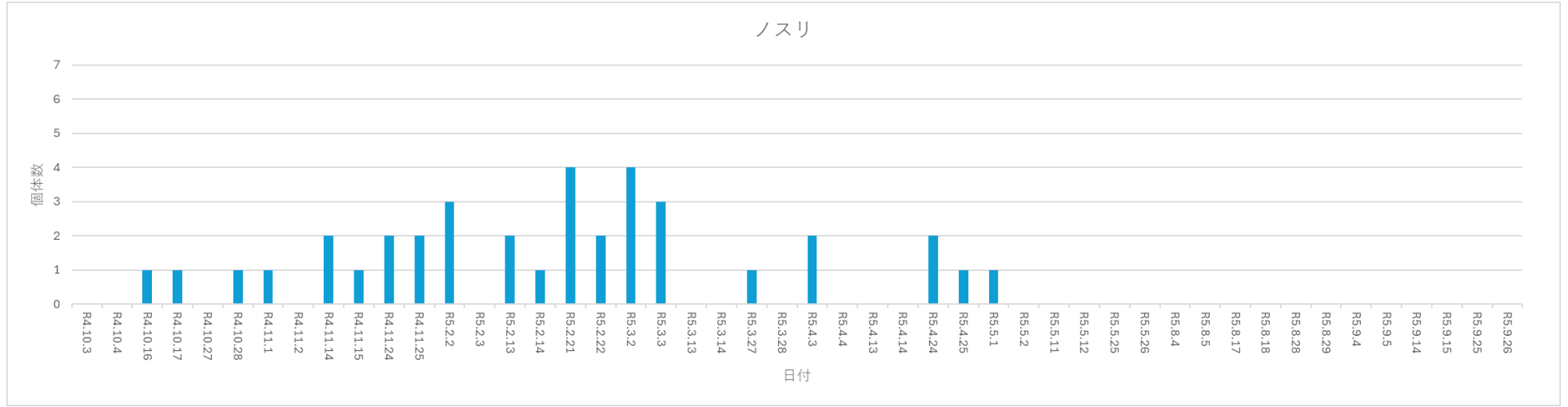




表 1(1)\_令和 3 年調査定点

調査日		時刻	天候	風向	風力
2 月	28 日	4:00~12:00	晴れ	北~南東	2~4
3 月	1 日	16:00~19:00	雪	北東	3~4
	2 日	4:00~12:00	雪	北	4
	3 日	16:00~19:00	雪のち晴れ	北東~北西	2~1
	4 日	4:00~12:00	晴れのち曇り	北西~南東	2~4
	5 日	16:00~19:00	曇りのち晴れ	南東~南西	2~1
	6 日	4:00~12:00	曇り	北東	4
	7 日	16:00~19:00	曇り	南西~北西	2~3
	8 日	4:00~12:00	晴れのち曇り	北東~北西	2
	9 日	16:00~19:00	晴れ	南東	4
	10 日	4:00~12:00	晴れのち雨	南東~北	5~4
	11 日	16:00~19:00	晴れのち曇り	南西	4~2
	12 日	4:00~12:00	みぞれのち晴れ	北東~南西	2~3
	13 日	16:00~19:00	曇り	南東~北西	2~1
	14 日	4:00~12:00	雨のち曇り	北	4~5
	15 日	16:00~19:00	晴れ	北東	4
	16 日	4:00~12:00	曇り	北西~南東	2
	17 日	16:00~19:00	晴れのち曇り	北東~北西	2~3
	18 日	4:00~12:00	曇り	北	3~4
	19 日	16:00~19:00	曇り	北	2~3
	20 日	4:00~12:00	曇りのち晴れ	北西~北東	2~3
	21 日	16:00~19:00	雨	北~静穏	1~0
	22 日	4:00~12:00	曇りのち晴れ	南西	5~3
	23 日	16:00~19:00	曇りのち晴れ	西~南東	4~3
	24 日	4:00~12:00	曇りのち晴れ	南~南西	4~2
	25 日	16:00~19:00	雨	南東~南西	1
	26 日	4:00~12:00	曇りのち晴れ	北~北東	3~4
	27 日	16:00~19:00	曇り	南西~南東	2
	28 日	4:00~12:00	曇りのち晴れ	西~南西	2
	29 日	16:00~19:00	曇りのち雨	南西~南東	1~2
	30 日	4:00~12:00	曇りのち晴れ	南西~南東	2
	31 日	16:00~19:00	晴れ	北東~北	3

表 1(2)\_令和 3 年調査定点

調査日	時刻	天候	風向	風力	
4 月	1 日	4:00~12:00	晴れ	北西~南東	2~3
	2 日	16:00~19:00	晴れ	南東~南	2
	3 日	4:00~12:00	曇り	南西	2
	4 日	16:00~19:00	雨	北	4
	5 日	4:00~12:00	曇りのち晴れ	北	3~4
	6 日	16:00~19:00	晴れのち曇り	南~南東	3
	7 日	4:00~12:00	曇り	南	3
	8 日	16:00~19:00	晴れのち曇り	西	3~2
	9 日	4:00~12:00	晴れ	北西~南	1~3
	10 日	16:00~19:00	晴れ	北西	3
	11 日	4:00~12:00	晴れ	北西~南東	2
	12 日	16:00~19:00	曇り	南~南西	2~1
	13 日	4:00~12:00	曇りのち雨	南東	2~3
	14 日	16:00~19:00	晴れのち曇り	西~北西	3~2
	15 日	4:00~12:00	晴れ	西~南西	2~3

注：風力は気象庁風力階級（ビューフォート風力階級）による。

0：静穏、煙はまっすぐに昇る。0.0~0.2m/s に相当。

1：風向は煙がなびくのでわかるが風見には感じない。0.3~1.5m/s に相当。

2：顔に風を感じる。木の葉が動く。風見も動き出す。1.6~3.3m/s に相当。

3：木の葉や細い小枝がたえず動く。軽い旗が開く。3.4~5.4m/s に相当。

4：砂ぼこりが立ち、紙片が舞い上がる。小枝が動く。5.5~7.9m/s に相当。

5：葉のある灌木がゆれはじめる。池や沼の水面に波がしらが立つ。8.0~10.7m/s に相当。

6：大枝が動く。電線がなる。かさは、さしにくい。10.8~13.8m/s に相当。

7：樹木全体がゆれる。風に向かっては歩きにくい。13.9~17.1m/s に相当。

表 2\_令和 4 年調査定点

調査日	時刻	天候	風向	風力	
10 月	3 日	13:45~17:45	曇りのち晴れ	南東	3~2
	4 日	5:00~9:00	雨	南東	3~4
	16 日	13:20~17:20	曇りのち晴れ	南東	3~2
	17 日	5:20~9:20	曇りのち晴れ	南東~南	2~3
	27 日	13:00~17:00	晴れ	南西~東	2~1
	28 日	5:30~9:30	曇り	南東	2
11 月	1 日	12:55~16:55	曇り	南東~南	4~2
	2 日	5:40~9:40	晴れ	北西	3
	14 日	12:40~16:40	晴れ	北西	5~3
	15 日	5:55~9:55	雨のち晴れ	北東~南東	1~3
	24 日	12:35~16:35	晴れ	北西	4~3
	25 日	6:05~10:05	晴れ	北東~北西	1~2

注：風力は気象庁風力階級（ビューフォート風力階級）による。

0：静穏、煙はまっすぐに昇る。0.0~0.2m/sに相当。

1：風向は煙がなびくのでわかるが風見には感じない。0.3~1.5m/sに相当。

2：顔に風を感じる。木の葉が動く。風見も動き出す。1.6~3.3m/sに相当。

3：木の葉や細い小枝がたえず動く。軽い旗が開く。3.4~5.4m/sに相当。

4：砂ぼこりが立ち、紙片が舞い上がる。小枝が動く。5.5~7.9m/sに相当。

5：葉のある灌木がゆれはじめる。池や沼の水面に波がしらが立つ。8.0~10.7m/sに相当。

6：大枝が動く。電線がなる。かさは、さしにくい。10.8~13.8m/sに相当。

7：樹木全体がゆれる。風に向かっては歩きにくい。13.9~17.1m/sに相当。

表 3(1)\_令和 5 年調査地点

調査日	時刻	天候	風向	風力	
2 月	2 日	13:15~17:15	晴れ	西	5~4
	3 日	6:15~10:15	晴れ	南東	1
	13 日	13:30~17:30	晴れ	南西	2
	14 日	6:00~10:00	晴れ	北西~南東	2~1
	21 日	13:40~17:40	晴れ	北西	4~2
	22 日	5:50~9:50	晴れ	南東~北西	1
3 月	2 日	13:50~17:50	晴れ	北西	5~3
	3 日	5:35~9:35	曇りのち晴れ	南東~南西	2~3
	13 日	14:05~18:05	雨	南東~南西	3~2
	14 日	5:20~9:20	晴れ	南西	2~3
	27 日	14:20~18:20	曇りのち晴れ	北西	6~2
	28 日	4:50~8:50	曇りのち晴れ	南東	2~3
4 月	3 日	14:00~16:00、16:30~18:30	晴れのち曇り	南西~南東	2
	4 日	4:40~6:40、7:10~9:10	晴れ	南東	2
	13 日	14:10~16:10、16:40~18:40	晴れ	南西~北東	4~1
	14 日	4:20~6:20、6:50~8:50	晴れ	南東	1~3
	24 日	14:25~16:25、16:55~18:55	曇りのち晴れ	北~北西	2
	25 日	4:05~6:05、6:35~8:35	晴れ	南東~南西	2~4
5 月	1 日	14:30~16:30、17:00~19:00	晴れ	南~北西	4
	2 日	3:55~5:55、6:25~8:25	晴れ	北西	4~5
	11 日	14:40~16:40、17:10~19:10	晴れ	北西~北	6~4
	12 日	3:45~5:45、6:15~8:15	曇り	南	0~1
	25 日	15:00~17:00、17:30~19:30	晴れ	南西~南東	2
	26 日	3:30~5:30、6:00~8:00	晴れ	南東~南西	2~3
8 月	4 日	14:55~16:55、17:25~19:25	曇り	南~南西	2
	5 日	4:00~6:00、6:30~8:30	曇り	南東	2~3
	17 日	14:30~16:30、17:00~19:00	晴れ	南西~南東	4~2
	18 日	4:10~6:10、6:40~8:40	曇り	南東~南西	1~1
	28 日	14:15~16:15、16:45~18:45	晴れ	北西	5~4
	29 日	4:25~6:25、6:55~8:55	晴れ	北西	2

表 3(2)\_令和 5 年調査定点

調査日		時刻	天候	風向	風力
9 月	4 日	14:30~18:30	曇りのち雨	南~南東	3~2
	5 日	4:30~8:30	小雨のち雨	南東	2~1
	14 日	14:15~18:15	雨	北~北西	4
	15 日	4:40~8:40	晴れ	北西	3
	25 日	14:00~18:00	曇り	南東	3
	26 日	4:55~8:55	曇り	南東	2

注：風力は気象庁風力階級（ビューフォート風力階級）による。

0：静穏、煙はまっすぐに昇る。0.0~0.2m/s に相当。

1：風向は煙がなびくのでわかるが風見には感じない。0.3~1.5m/s に相当。

2：顔に風を感じる。木の葉が動く。風見も動き出す。1.6~3.3m/s に相当。

3：木の葉や細い小枝がたえず動く。軽い旗が開く。3.4~5.4m/s に相当。

4：砂ぼこりが立ち、紙片が舞い上がる。小枝が動く。5.5~7.9m/s に相当。

5：葉のある灌木がゆれはじめる。池や沼の水面に波がしらが立つ。8.0~10.7m/s に相当。

6：大枝が動く。電線がなる。かさは、さしにくい。10.8~13.8m/s に相当。

7：樹木全体がゆれる。風に向かっては歩きにくい。13.9~17.1m/s に相当。