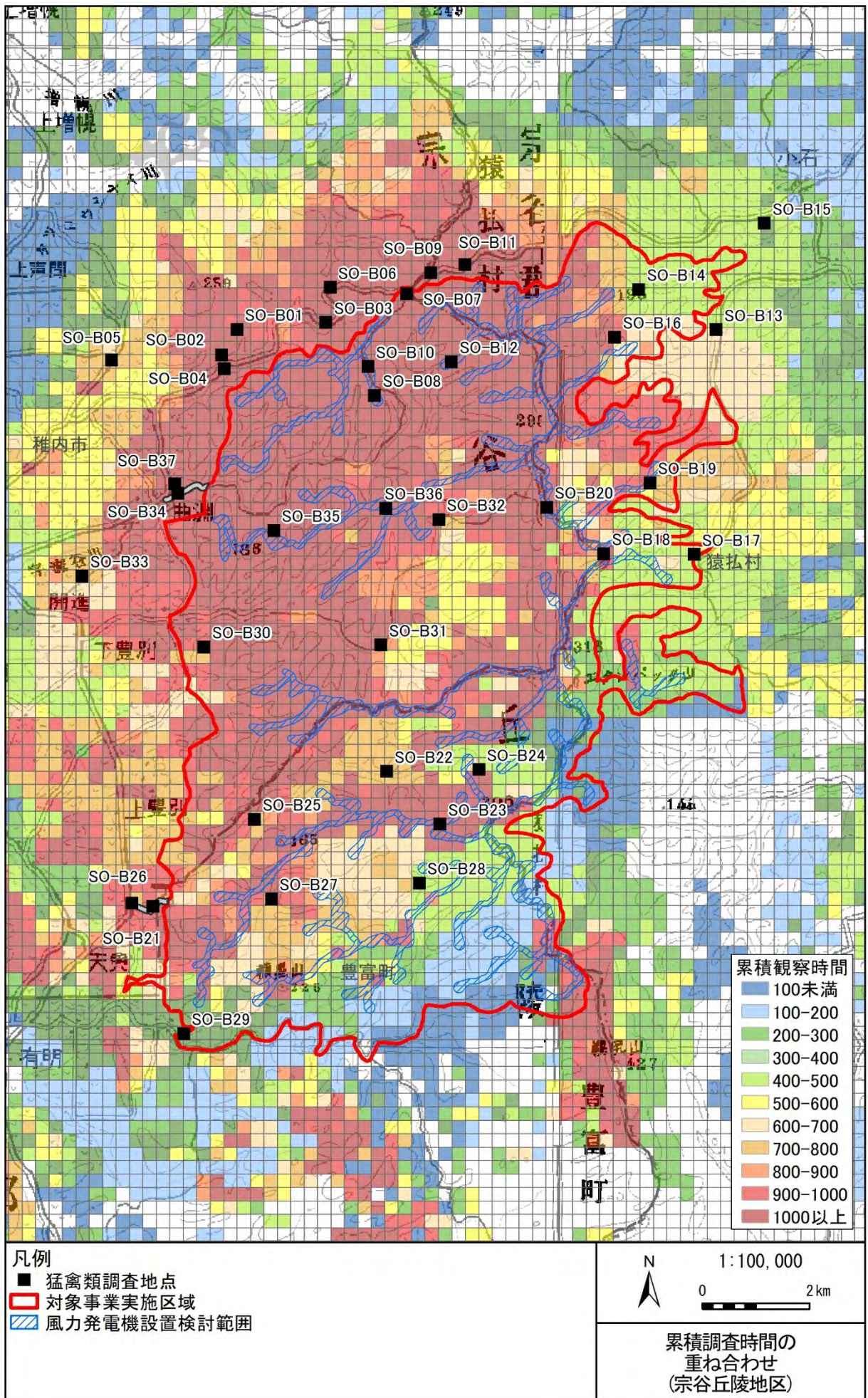
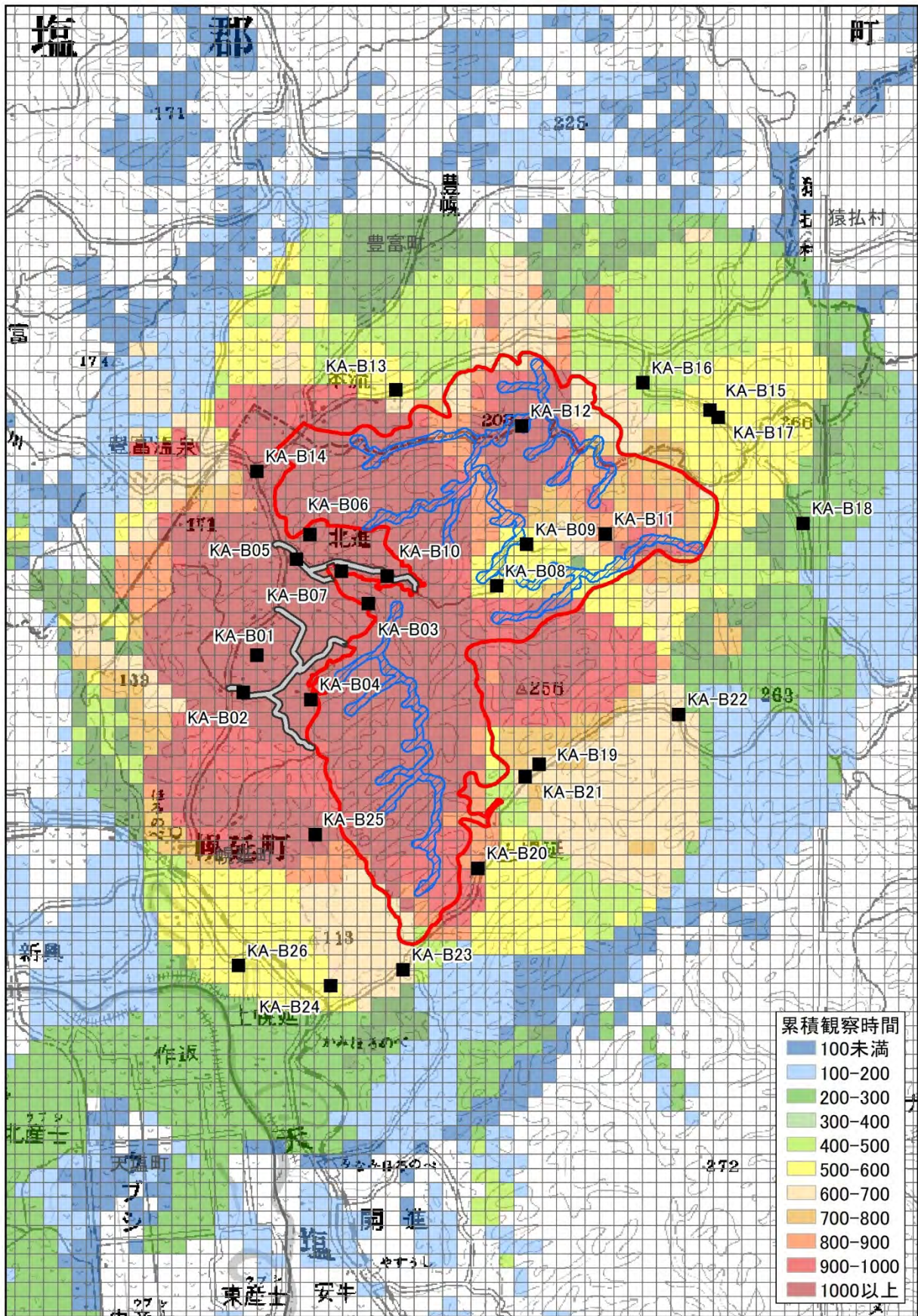


(仮称) 宗谷管内風力発電事業環境影響評価方法書  
に対する質問事項及び事業者回答別添資料 (二次)  
公開版

別添 1-1 累積調査時間	1
別添 3-2 河川の状況	3
別添 3-16③ 鳥類からの視認性を高める措置 (タワー) 宗谷岬 WF のオジロワシでの実績	4
別添 3-25①-1 さけ・ます増殖事業	5
別添 3-25①-2 農業用取水地点	9
別添 3-25② 飲用等取水地点、集水域	11
別添 3-26②④ 地下水取水地点	13
別添 3-28 住居までの距離	15
別添 3-39 動物の注目すべき生息地	17
別添 3-42 北海道地球温暖化対策推進計画	18
別添 6-21 風車の影 (累積的影響)	20
別添 6-25 想定する踏査ルート	21
別添 6-28 イトウ産卵床との離隔_宗谷丘陵地区	23
別添 6-35① 大規模草地牧場位置図	24
別添 6-35② サロベツリフレッシュロード	25
別添 7-6 人と自然との触れ合いの活動の場への配慮	26





凡例

- 猛禽類調査地点
- ▭ 対象事業実施区域
- ▨ 風力発電機設置検討範囲

N 1:100,000  
0 2 km

累積調査時間の  
重ね合わせ  
(上幌延地区)

3.1.2 水環境の状況

(1) 水象の状況

1) 河川の状況

自然的状況の調査範囲における主要な河川の状況は、表 3.1-10、表 3.1-11 及び図 3.1-5 に示すとおりである。また、主要な河川の集水域は、図 3.1-6 に示すとおりである。

対象事業実施区域には一級河川は 4 河川、二級河川は 1 河川が流れており、**宗谷丘陵地区にはサロベツ川、目梨別九線川及び声問川**が、上幌延地区には下エベコロベツ川及びペンケオポッペ川がそれぞれ流れている。

また、自然的状況の調査範囲には、一級河川は 42 河川、二級河川は 21 河川が流れている。

表 3.1-10 対象事業実施区域を流れる主要な河川の状況

級種	水系名	河川名	流路延長(km)
一級	天塩川	サロベツ川	68.2
一級	天塩川	下エベコロベツ川	40.7
一級	天塩川	目梨別九線川	8.3
一級	天塩川	ペンケオポッペ川	5.5
二級	声問川	声問川	36.0

出典：「北海道内の一級河川及び二級河川一覧」（令和 4 年 4 月、北海道）

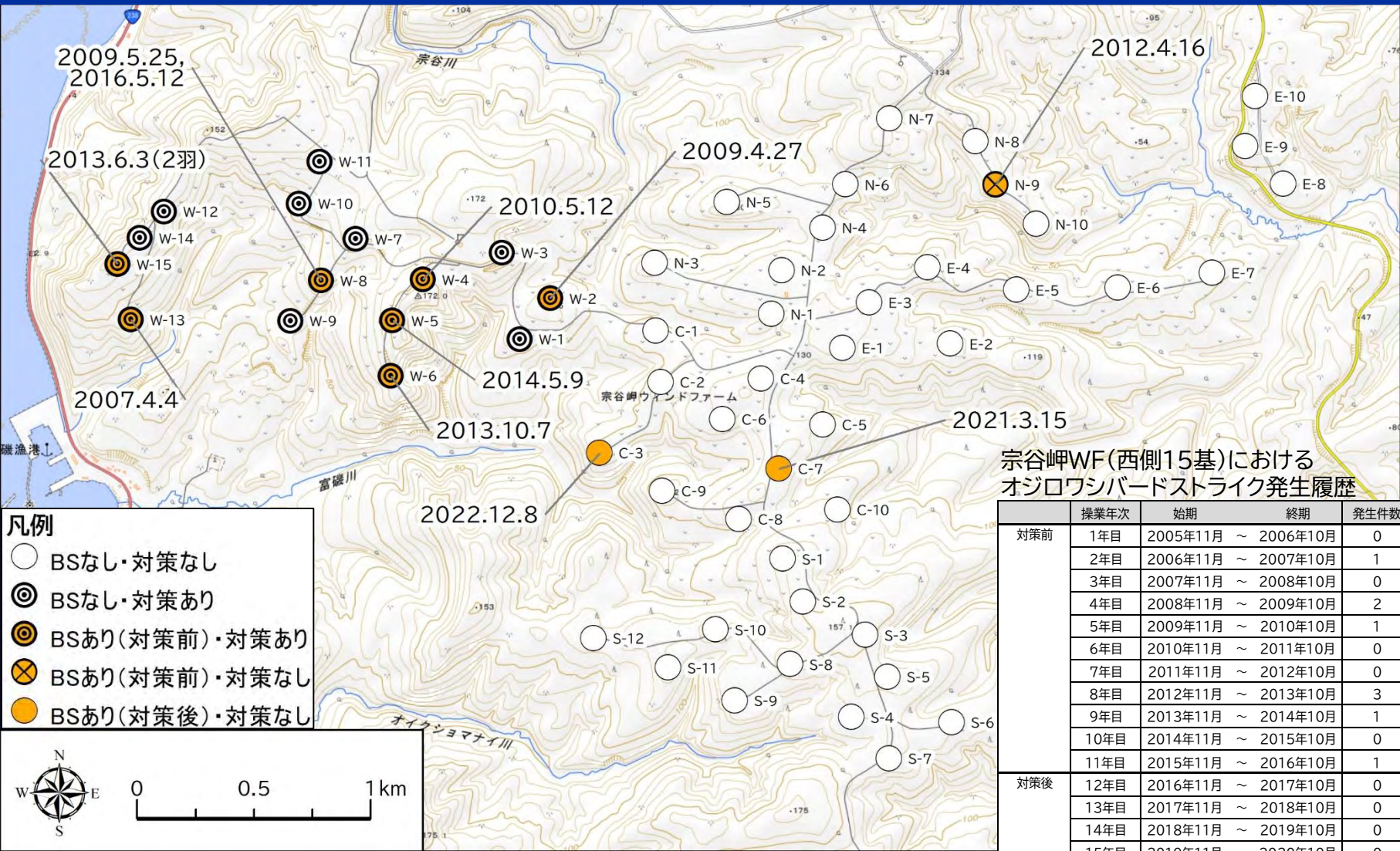
表 3.1-11(1) 自然的状況の調査範囲を流れる主要な河川の状況

級種	水系名	河川名	流路延長(km)
一級	天塩川	天塩川	244.4
一級	天塩川	ロクシナイ川	8.3
一級	天塩川	サロベツ川	68.2
一級	天塩川	オンネベツ川	23.0
一級	天塩川	東オンネベツ川	3.6
一級	天塩川	パンケオンネベツ川	5.5
一級	天塩川	下エベコロベツ川	40.2
一級	天塩川	福永川	10.2
一級	天塩川	ペンケエベコロベツ川	2.6
一級	天塩川	豊幌川	8.1
一級	天塩川	清明川	16.4
一級	天塩川	目梨別九線川	8.3
一級	天塩川	原子の沢川	3.3
一級	天塩川	中央ウブシ川	8.0
一級	天塩川	北ウブシ川	9.2
一級	天塩川	パンケウブシ川	0.9
一級	天塩川	ペンケウブシ川	2.1
一級	天塩川	パンケオポッペ川	5.5
一級	天塩川	ペンケオポッペ川	9.1
一級	天塩川	ペンケオートマップ川	4.8
一級	天塩川	パンケオートマップ川	2.5
一級	天塩川	円山ウブシ川	0.7

出典：「北海道内の一級河川及び二級河川一覧」（令和 4 年 4 月、北海道）

# 鳥類からの視認性を高める措置(タワー) 宗谷岬WFのオジロワシでの実績

2016年7月に対策を実施した。  
なお、全57基のうち、西側15基を  
対策の対象とした。



宗谷岬WF(西側15基)における  
オジロワシバードストライク発生履歴

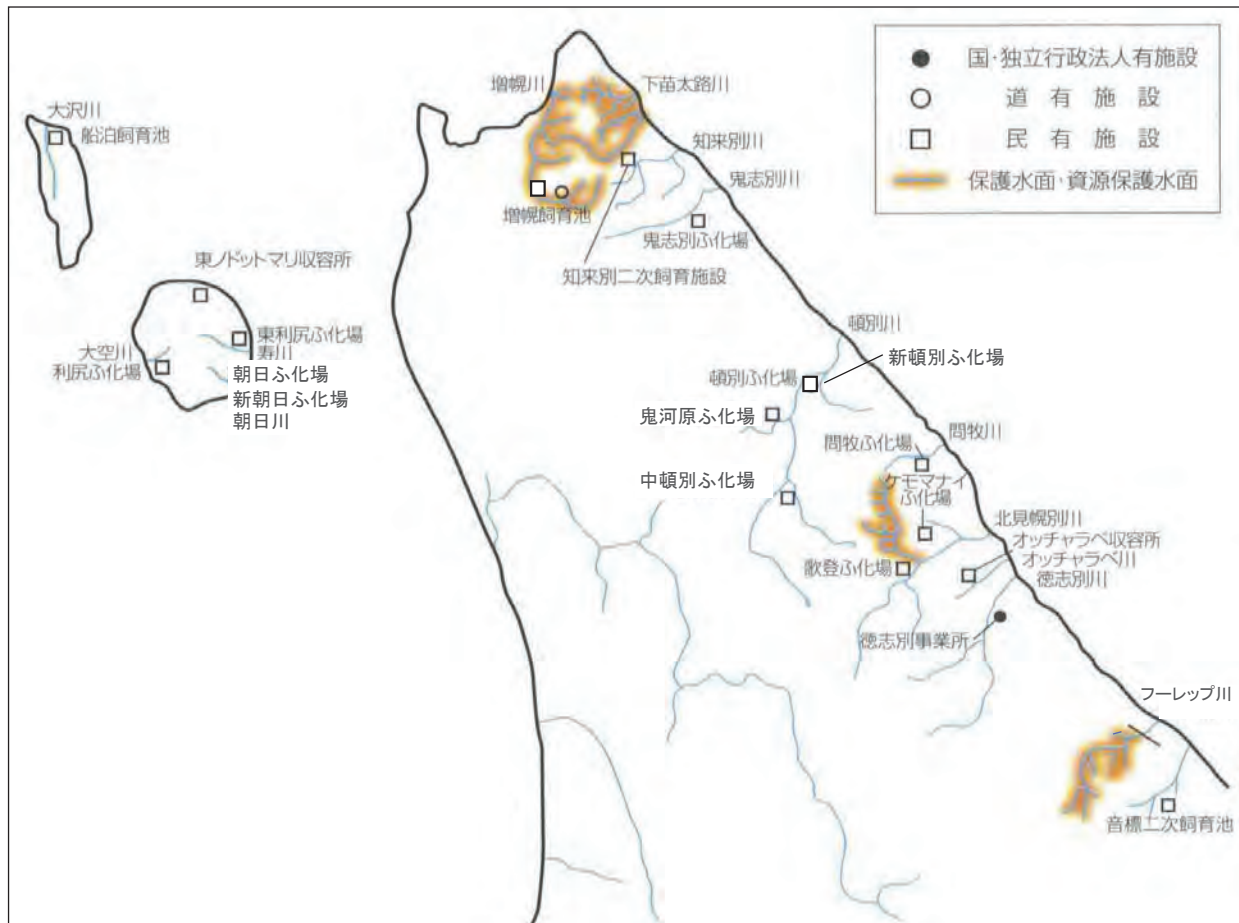
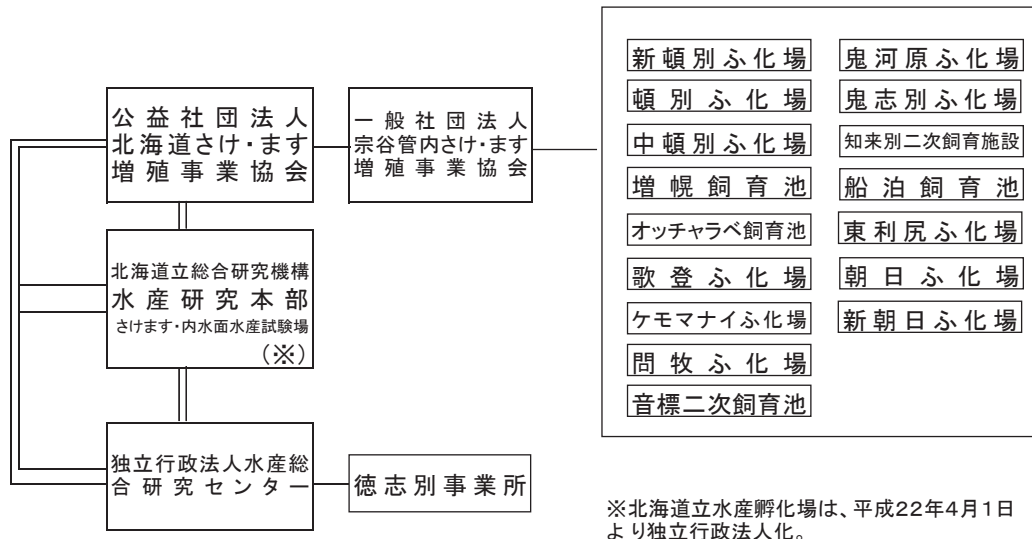
	操業年次	始期	終期	発生件数	累計件数
対策前	1年目	2005年11月	~ 2006年10月	0	0
	2年目	2006年11月	~ 2007年10月	1	1
	3年目	2007年11月	~ 2008年10月	0	1
	4年目	2008年11月	~ 2009年10月	2	3
	5年目	2009年11月	~ 2010年10月	1	4
	6年目	2010年11月	~ 2011年10月	0	4
	7年目	2011年11月	~ 2012年10月	0	4
	8年目	2012年11月	~ 2013年10月	3	7
	9年目	2013年11月	~ 2014年10月	1	8
	10年目	2014年11月	~ 2015年10月	0	8
	11年目	2015年11月	~ 2016年10月	1	9
対策後	12年目	2016年11月	~ 2017年10月	0	9
	13年目	2017年11月	~ 2018年10月	0	9
	14年目	2018年11月	~ 2019年10月	0	9
	15年目	2019年11月	~ 2020年10月	0	9
	16年目	2020年11月	~ 2021年10月	0	9
	17年目	2021年11月	~ 2022年10月	0	9
	18年目	2022年11月	~ 2023年10月	0	9
	19年目	2023年11月	~ 2024年10月	0	9

## VI 増殖事業

### 1 さけ・ます

当管内の重要水産資源であるさけ・ますについては、独立行政法人水産総合研究センター・道及び民間団体の協力体制のもとで人工ふ化放流により増殖体制がすすめられており、増殖施設については、現在官民あわせて17施設が整備されています。

#### (1) 宗谷管内さけ・ます資源増大対策実施体制



第2 水産業振興に関する施策の推進状況

(2) 宗谷管内さけ・ますふ化放流施設一覧(平成29年度)

(単位 卵:千粒、仔魚:千尾、稚魚:kg)

水系名	施設名	施設所有者/管理主体	収容能力(発眼卵含む)						用水種別
			さけ			ます			
			卵	仔魚	稚魚	卵	仔魚	稚魚	
徳志別川	北海道水産研究所 徳志別さけます事業所	北海道水産研究所	25,600	20,140	8,510	2,000 さくら	1,750 580	1,700 500	河川水及び地下水
頓別川	新頓別ふ化場	道増協・宗谷管内増協	19,800	20,200	12,700	0	0	0	河川水及び地下水
頓別川	頓別ふ化場	宗谷管内増協	15,700	7,000	7,200	0	5,000	0	河川水及び地下水
頓別川	中頓別ふ化場	道増協・宗谷管内増協	6,200	5,800	5,000	1,500	0	0	河川水及び地下水
増幌川	増幌飼育池	宗谷管内増協	0	0	5,100	0	1,000	2,000	河川水
徳志別川	オッチャラベ飼育池	道増協・宗谷管内増協	0	0	7,000	0	0	0	河川水
北見頓別川 パンケナイ川	歌登ふ化場	宗谷管内増協	7,700	3,700	2,200	6,700	5,300	5,300	河川水及び地下水
北見頓別川	ケモナイふ化場	道増協・枝幸漁協/宗谷管内増協	4,700	4,300	4,600	0	0	0	河川水及び湧水
北見頓別川	岡島飼育池	宗谷管内増協	0	0	5,000	0	0	0	河川水
問牧川	問牧ふ化場	枝幸漁協/宗谷管内増協	1,400	2,500	4,000	0	0	0	河川水及び湧水
音標川	音標二次飼育池	枝幸漁協	0	0	2,300	0	0	0	河川水
風烈布川	風烈布二次飼育池	枝幸漁協	0	0	2,300	0	0	0	河川水
頓別川	鬼河原ふ化場	道増協/宗谷管内増協	0	0	0	5,800	5,000	2,200	河川水及び湧水
鬼志別川	鬼志別ふ化場	猿払村漁協/宗谷管内増協	3,200	8,700	4,500	7,000	5,200	2,200	河川水及び湧水
知来別川	知来別二次飼育施設	猿払村漁協/宗谷管内増協	0	0	6,000	0	0	2,000	河川水
寿川	東利尻ふ化場	道増協/利尻富士町・宗谷管内増協	8,400	8,200	6,700	0	0	0	湧水及び地下水
朝日川	朝日ふ化場	道増協/利尻富士町・宗谷管内増協	4,800	4,300	4,500	0	0	0	地下水・河川水
	新朝日ふ化場	利尻富士町・宗谷管内増協	7,700	7,000	6,500	0	0	0	地下水・河川水
合計			105,200	91,840	94,110	21,000	21,500	13,700	

(3) 箇所別さけ・ます稚魚放流実績

(単位:千尾)

年度	魚種	H25			H26			H27			H28			H29		
		さけ	ます	さくら	さけ	ます	さくら	さけ	ます	さくら	さけ	ます	さくら	さけ	ます	さくら
	音標川	730			1,002			1,052			998			998		
	風烈布川				1,002			1,052			998			998		
	徳志別川	11,111	1,737	500	11,188	1,782	501	11,204	1,735	495	11,105	1,741	329	11,216	1,818	518
	北見頓別川	7,692	1,611		10,815	1,583		10,418	1,474		11,614	4,988		9,956	3,635	
	問牧川	3,283			3,314			3,281			3,390			3,682		
	問牧港															
	岡島港															
	枝幸港	299			304			299			299			299		
	目梨泊港	299			299			299			299			299		
	音標港															
	山臼港	299			304			299			299			299		
	乙忠部港	298														
	徳志別港															
	浜猿払港	319			500			500			511			500		
	頓別川	14,136	5,536		14,009	5,561		13,906	5,080		17,382	5,409		17,357	5,138	
	鬼志別川				2,745			2,512			2,614			3,669		
	知来別川	7,703	5,099		7,853	2,295		7,387	2,202		10,340	2,408		10,197	2,408	
	東浦港	200			538			545			500			500		
	増幌川	5,183	2,374		5,051	2,408		4,591	2,162		4,394	2,569		4,842	1,075	
	宗谷港	100			538			545			1,000			1,000		
	声間漁港	599			599			1,198			1,200			1,195		
	稚内港	599			599			599			600					
	西稚内港	1,198			1,199			1,199			1,200			1,197		
	抜海港	999			999			1,010			1,000			998		
	稚咲内港	599			599			599			600			598		
	東ドットマリ川															
	寿川	2,895			2,992			2,709			2,758			2,759		
	朝日川	4,598			4,342			4,524			4,164			3,765		
	大沢川															
	鬼脇港	1,996			1,996			1,996			1,996			1,996		
	南浜港	499			499			499			499			499		
	旭浜漁港	499			499			499			499			499		
	新湊港															
	香深井港	1,195			1,197			1,198			1,198			1,197		
	船泊港	1,196			1,197			1,198			1,198			1,197		
	合計	68,524	16,357	500	73,434	16,374	501	72,606	15,165	495	80,041	19,729	329	78,043	17,743	518

(4) 水系別さけ・ます捕獲状況

(単位:尾)

年度	魚種	H25			H26			H27			H28			H29		
		計画数	実績数	達成率	計画数	実績数	達成率	計画数	実績数	達成率	計画数	実績数	達成率	計画数	実績数	達成率
徳志別	さけ	37,200	317,109	852.4%	43,300	194,461	449.1%	43,300	170,162	393.0%	42,700	121,620	284.8%	42,700	92,132	215.8%
	からふとます	17,700	56,774	320.8%	17,700	21,471	121.3%	17,700	27,827	157.2%	28,200	87,280	309.5%	28,200	6,339	22.5%
	さくらます	1,300	1,598	122.9%	1,300	660	50.8%	1,300	2,522	194.0%	1,300	481	37.0%	1,300	431	33.2%
北見頓別	さけ	-	133,061	-	-	79,214	-	-	57,665	-	-	32,354	-	-	39,352	-
	からふとます	-	6,243	-	-	11,719	-	-	10,939	-	-	26,936	-	-	2,490	-
	さくらます	-	68	-	-	0	-	-	0	-	-	0	-	-	0	-
頓別	さけ	27,300	163,219	597.9%	27,300	89,531	328.0%	27,300	169,764	621.8%	31,200	65,030	208.4%	31,200	24,534	78.6%
	からふとます	15,800	38,938	246.4%	15,800	28,155	178.2%	15,800	10,421	66.0%	15,800	55,458	351.0%	15,800	3,080	19.5%
	さくらます	-	-	-	-	-	-	-	-	-	-	-	-	-	-	-
知来別	さけ	6,500	143,445	2206.8%	6,500	92,319	1420.3%	6,500	146,204	2249.3%	10,900	105,040	963.7%	10,900	53,834	493.9%
	からふとます	1,000	3,022	302.2%	1,000	3,608	360.8%	1,000	3,072	307.2%	1,000	24,524	2452.4%	1,000	834	83.4%
	さくらます	-	-	-	-	-	-	-	-	-	-	-	-	-	-	-
増幌	さけ	-	-	-	-	-	-	-	-	-	-	-	-	-	-	-
	からふとます	-	-	-	-	-	-	-	-	-	-	-	-	-	-	-
	さくらます	-	-	-	-	-	-	-	-	-	-	-	-	-	-	-
合計	さけ	71,000	756,834	1066.0%	77,100	455,525	590.8%	77,100	543,795	705.3%	84,800	324,044	382.1%	84,800	209,852	247.5%
	からふとます	34,500	104,977	304.3%	34,500	64,953	188.3%	34,500	52,259	151.5%	45,000	194,195	431.5%	45,000	12,743	28.3%
	さくらます	1,300	1,666	128.2%	1,300	660	50.8%	1,300	2,522	194.0%	1,300	481	37.0%	1,300	431	33.2%

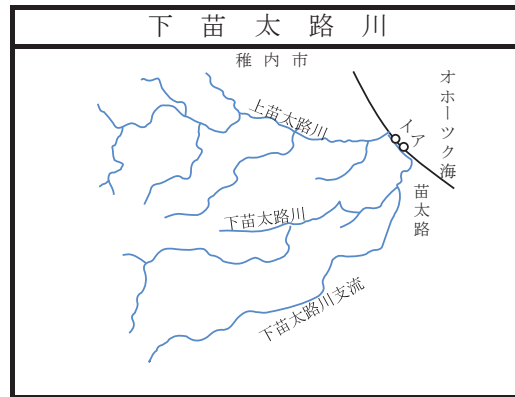
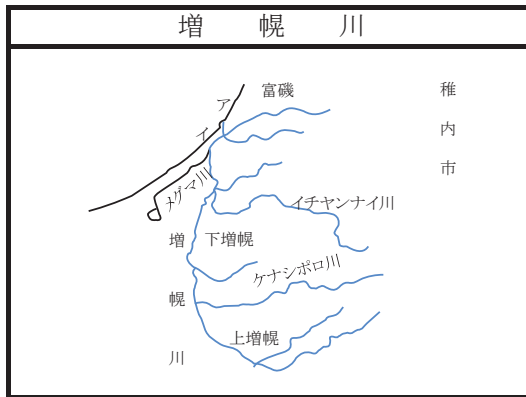
(5) さけ・ます資源保護対策

○ 保護水面、資源保護水面指定状況

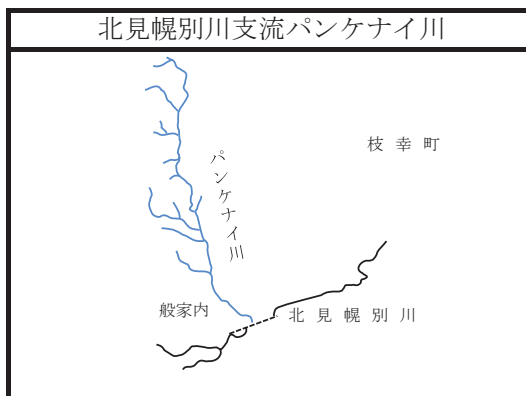
種 別	河 川 名	区 分	指 定 年 月 日	禁 漁 期 間
保 護 水 面 (全ての水産動植物 の採捕禁止)	増 幌 川	次の掲げる基点ア、イを結ぶ線から上流の増幌川本支流の区域（増幌川とメグマ川の合流点から上流のメグマ川本支流の区域を除く。） 基点 ア 稚内市大字稚内村字富磯2番地地先増幌川右岸に知事が建設した標柱の位置 イ 稚内市大字宗谷村字増幌18番地地先増幌川左岸に知事が建設した標柱の位置	昭和45年11月30日 農林省告示 第1771号	周 年
	下苗太路川	次に掲げる基点ア、イを結ぶ線から上流の下苗太路川本支流の区域 基点 ア 稚内市大字宗谷村字東浦91番地地先下苗太路川右岸に知事が建設した標柱の位置 イ 稚内市大字宗谷村字東浦89番地地先下苗太路川左岸に知事が建設した標柱の位置	昭和45年12月13日 農林省告示 第2143号	周 年
資 源 保 護 水 面 (やまべの採捕禁止)	北見幌別川支流 パンケナイ川	北見幌別川と北見幌別川支流パンケナイ川の合流点から上流のパンケナイ川本支流の区域	昭和53年12月18日 北海道告示 第3737号	7月1日から 12月31日まで
	フーレップ川	次に掲げる基点イと基点ロを結ぶ線から上流のフーレップ川本支流の区域 基点 イ 枝幸郡枝幸町字風烈布1番地1地先フーレップ川右岸に知事が建設した標柱の位置 ロ 枝幸郡枝幸町字風烈布1208番地1地先フーレップ川左岸に知事が建設した標柱の位置	昭和55年12月25日 北海道告示 第3082号	7月1日から 12月31日まで

(注)河川では周年にわたり、さけ・ますの採捕が禁止されています。また、管内の各河川は5月1日から6月30日までの間やまべの採捕が禁止されています。

保 護 水 面



資 源 保 護 水 面





その先の、道へ。北海道

Hokkaido. Expanding Horizons.



**宗 谷 の 水 産** 平成29年度版

**令和2年(2020年)2月**

**発 行** 〒097-8558

**稚内市末広4丁目2の27**

**北海道宗谷総合振興局**

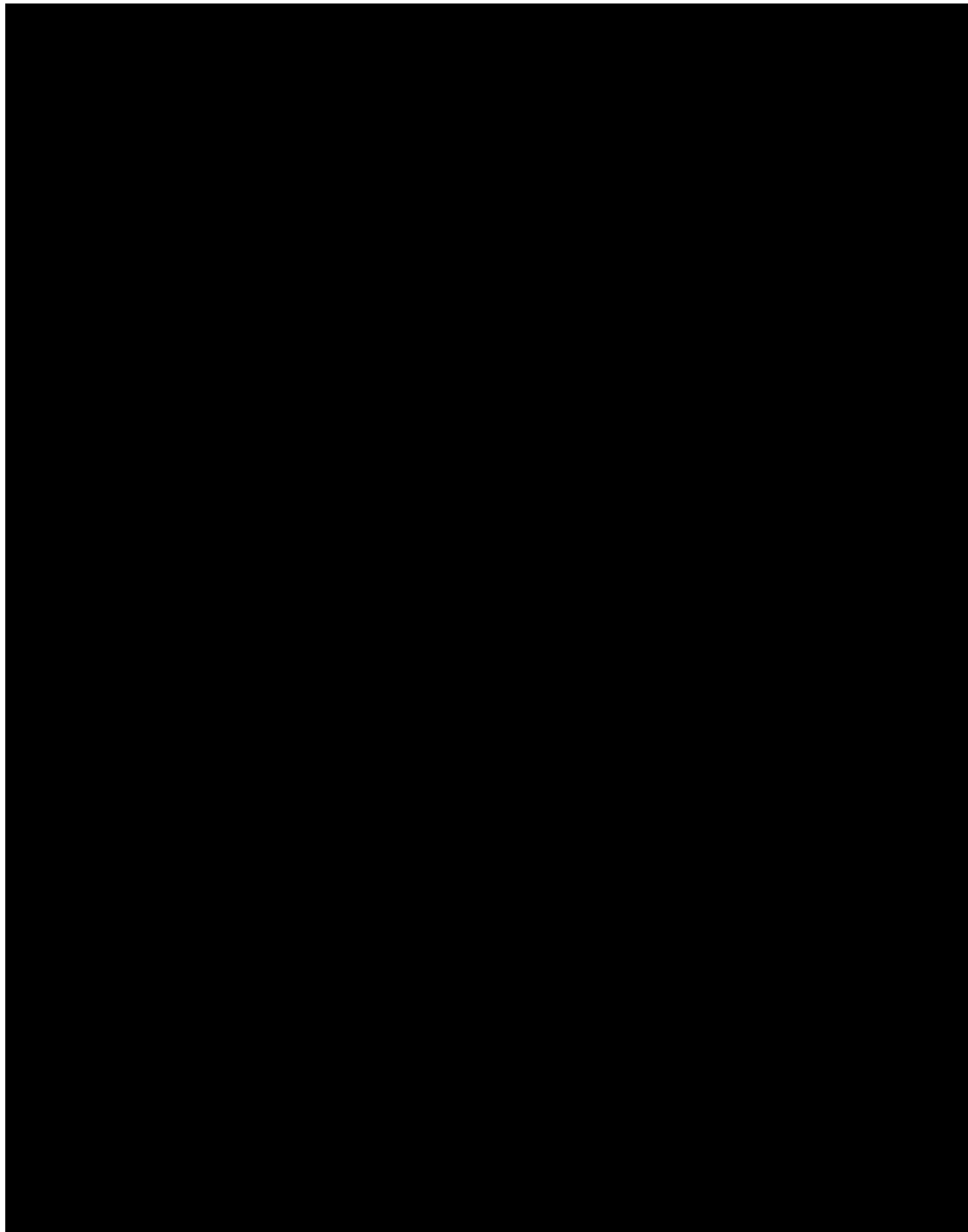
**TEL0162-33-2516(代表)**








**編 集** 宗谷総合振興局産業振興部水産課

**TEL0162-33-2532(直通)**

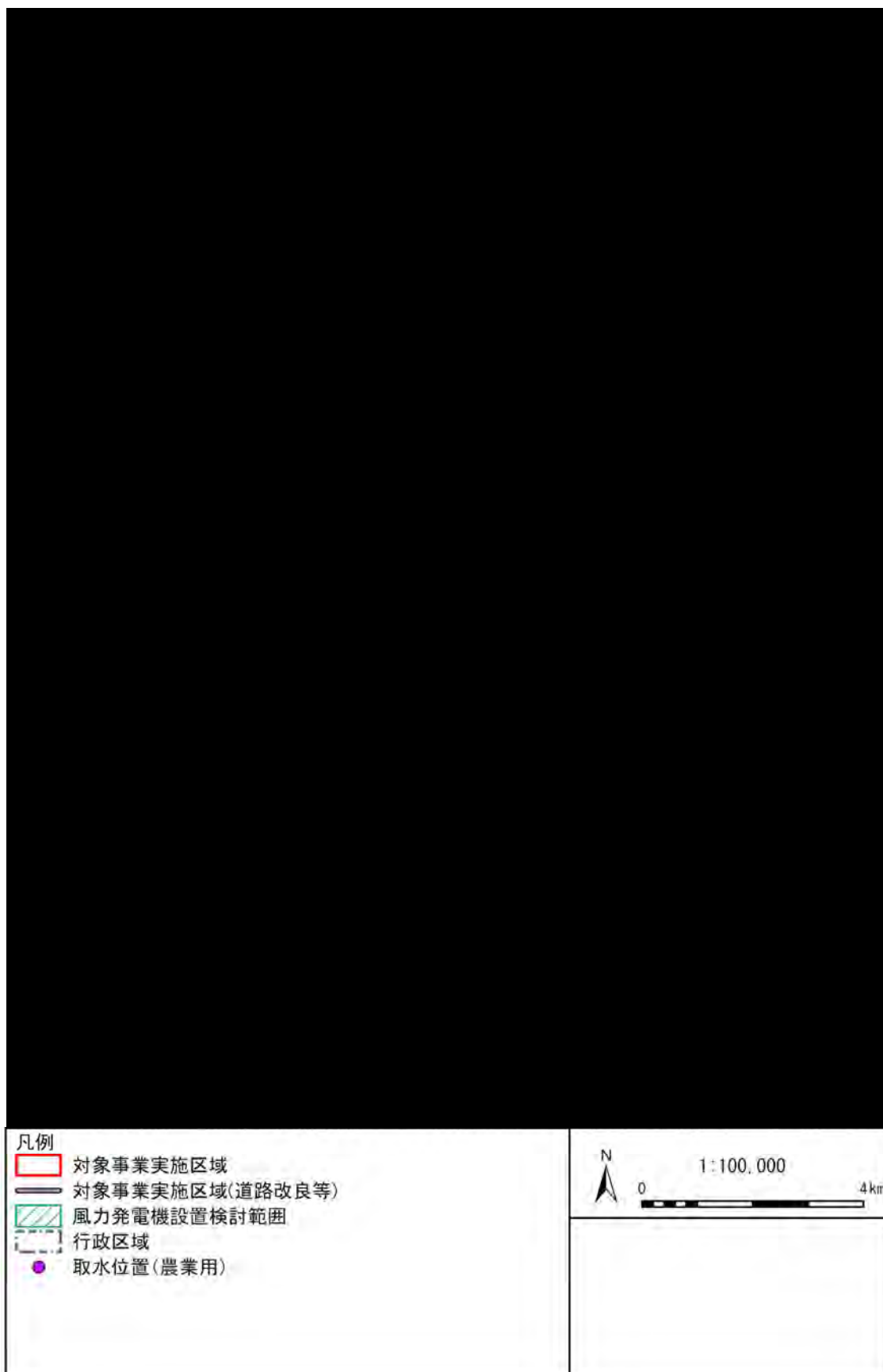
表紙写真 利尻沖のホッケ産卵場(稚内水産試験場提供)

本頁には、取水地点に係る秘匿情報が含まれるため、非公開とした。

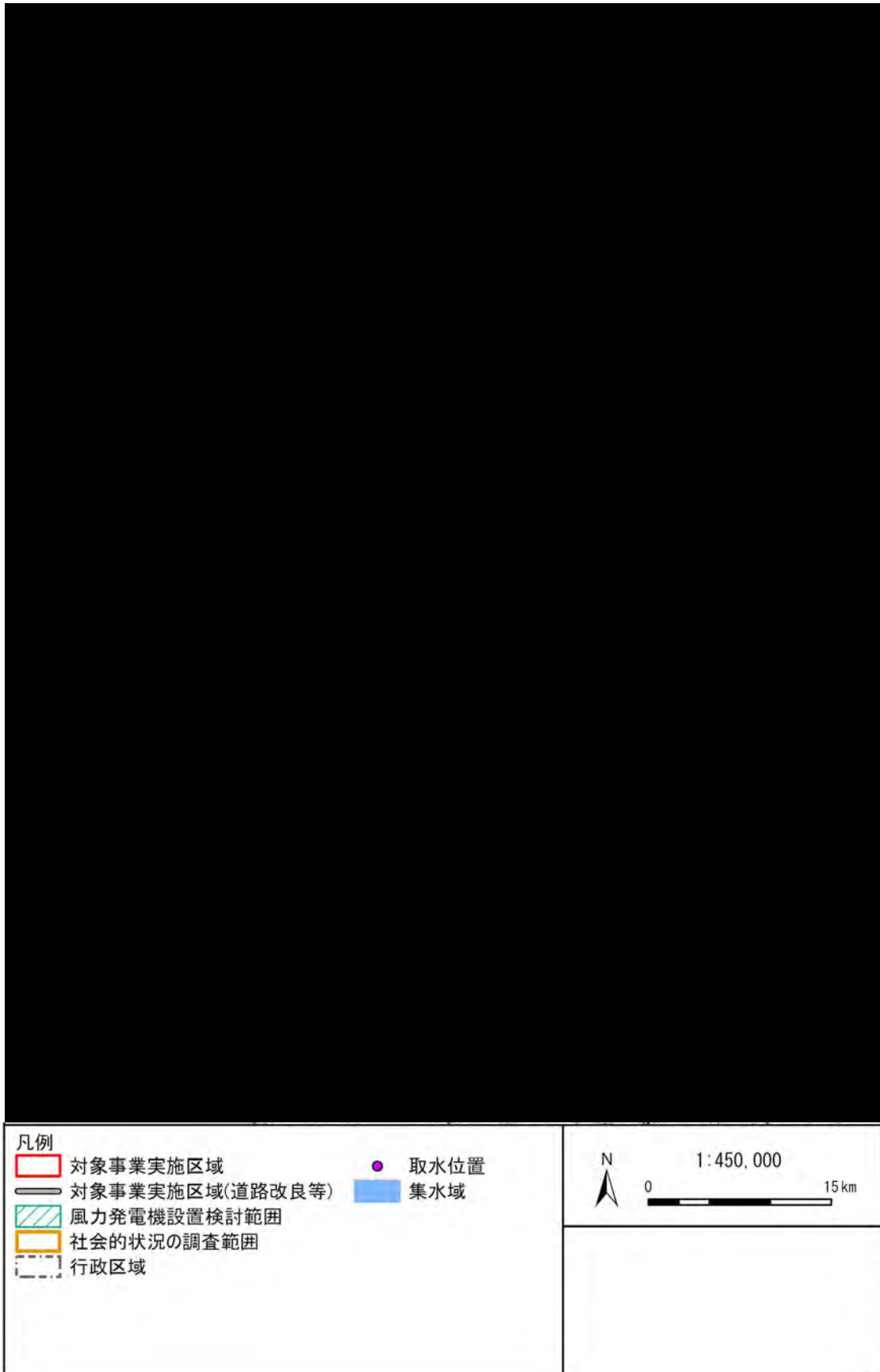


<p>凡例</p> <ul style="list-style-type: none"><li> 対象事業実施区域</li><li> 対象事業実施区域(道路改良等)</li><li> 風力発電機設置検討範囲</li><li> 社会的状況の調査範囲</li><li> 行政区域</li><li> 取水位置(農業用)</li></ul>	<p>N 1:450,000</p> 

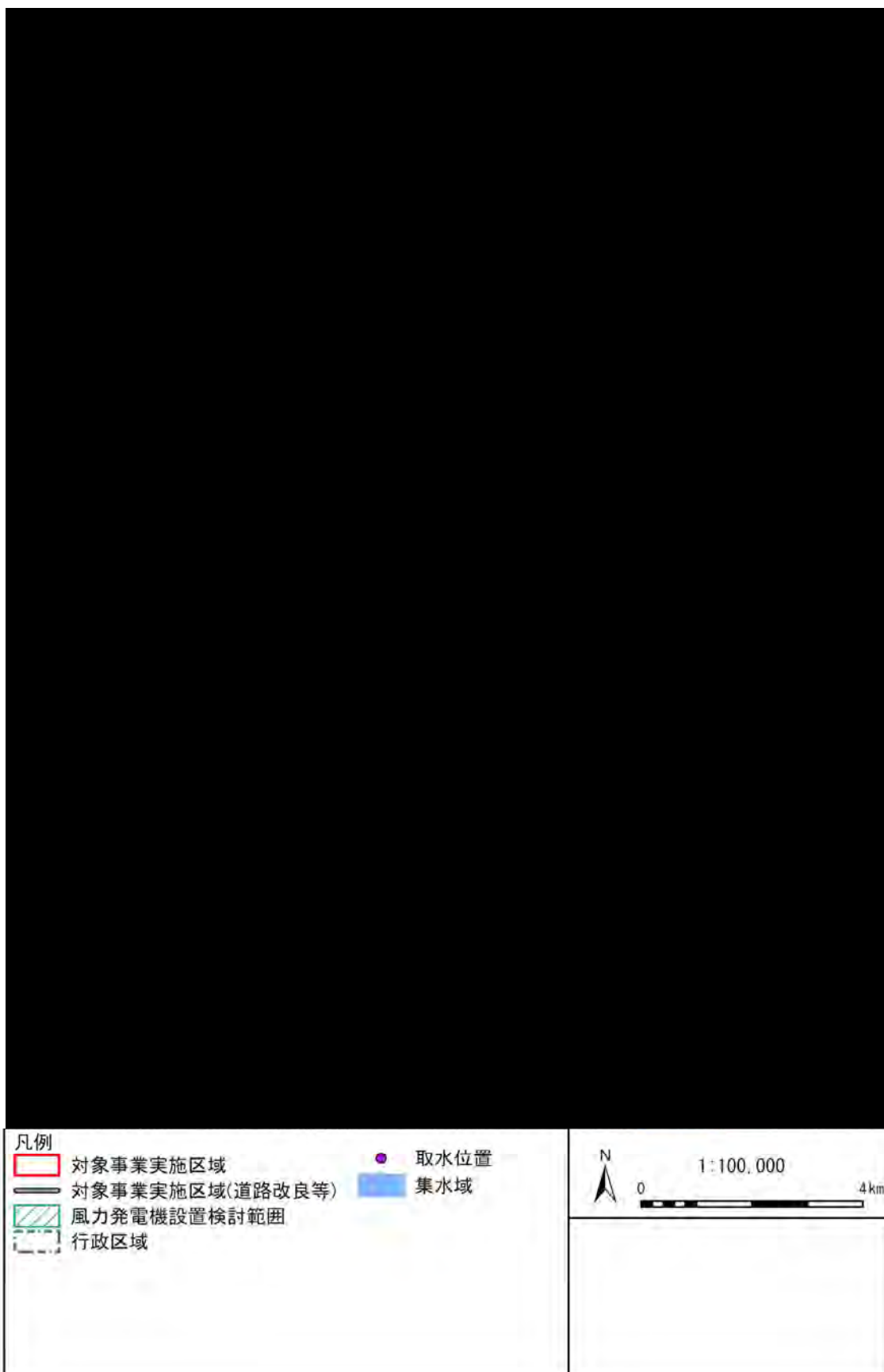
本頁には、取水地点に係る秘匿情報が含まれるため、非公開とした。



本頁には、取水地点に係る秘匿情報が含まれるため、非公開とした。

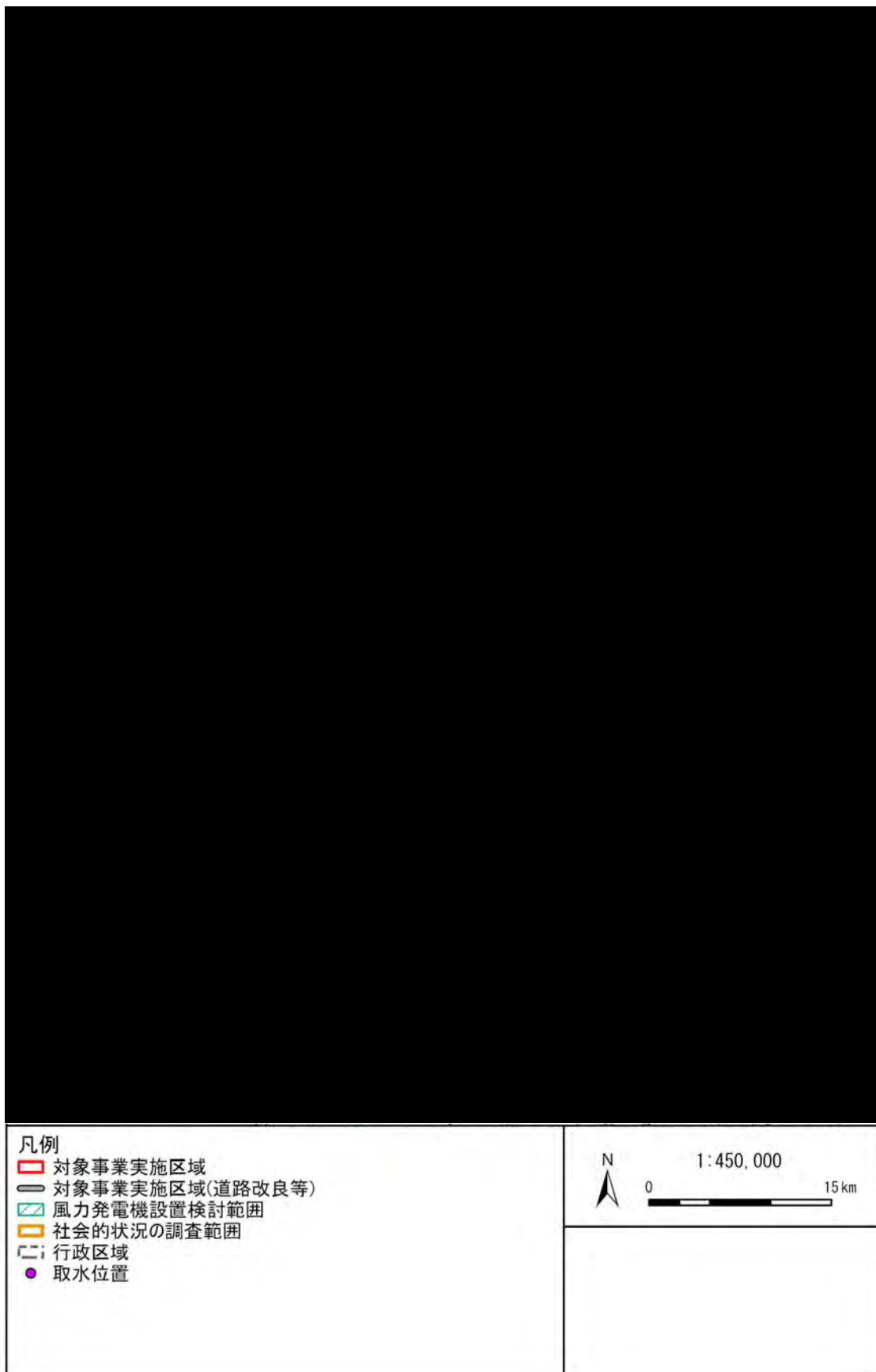


本頁には、取水地点に係る秘匿情報が含まれるため、非公開とした。



別添3-25②④ 地下水取水地点

本頁には、取水地点に係る秘匿情報が含まれるため、非公開とした。



本頁には、取水地点に係る秘匿情報が含まれるため、非公開とした。

