

# 企業経営者意識調査

## 概況（令和5年4-6月）

P 1

## 調査結果

- |   |               |      |
|---|---------------|------|
| 1 | 経営状況          | P 3  |
| 2 | 雇用状況          | P 7  |
| 3 | 在庫、価格水準       | P 11 |
| 4 | 設備投資の状況       | P 13 |
| 5 | 地域別にみる各産業の動向  | P 15 |
| 6 | 道内の景況感        | P 23 |
| 7 | 業種・地域別企業経営者の声 | P 24 |
| 8 | 業況感の長期推移      | P 29 |
- 

## 特別調査

- |   |                   |      |
|---|-------------------|------|
| 1 | 賃金引き上げの状況について     | P 30 |
| 2 | 原油・原材料価格高騰の影響について | P 33 |

## 調査方法

P 35

# 1

## 概況(令和5年4-6月)

■ 調査対象企業数は900社、回答者数は484社、回答率は53.8%

(1) 業況感は、前期から5ポイント上昇し△4ポイント。来期見通しは△3ポイント。

(2) 売上は、前期から6ポイント上昇し1ポイント。

経常利益は、前期から6ポイント上昇し△20ポイント。

(3) 資金繰りは、前期から横ばいで△9ポイント。

(4) 雇用者の不足感は、前期から2ポイント上昇し46ポイント。

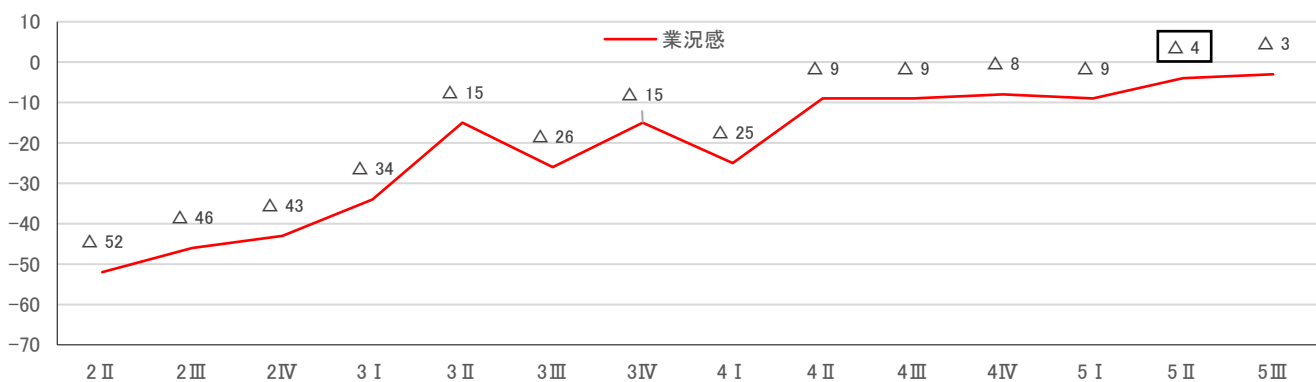
(5) 1人当たりの賃金は、前期から13ポイント上昇し50ポイント。

(6) 原材料価格(製造業)は、前期から4ポイント下落し78ポイント。

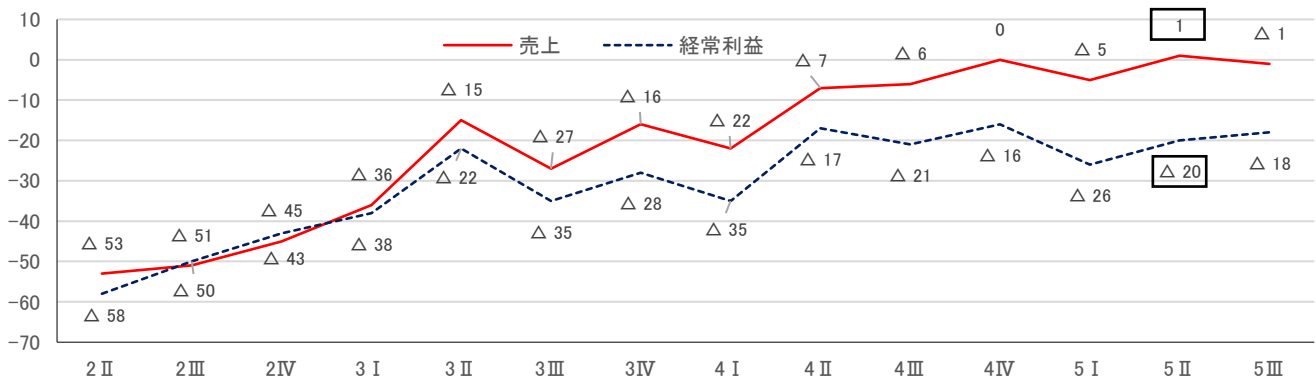
(7) 仕入価格(卸売・小売業)は、前期から1ポイント上昇し85ポイント。

(8) 道内の景況感は、前期から16ポイント上昇し△2ポイント。

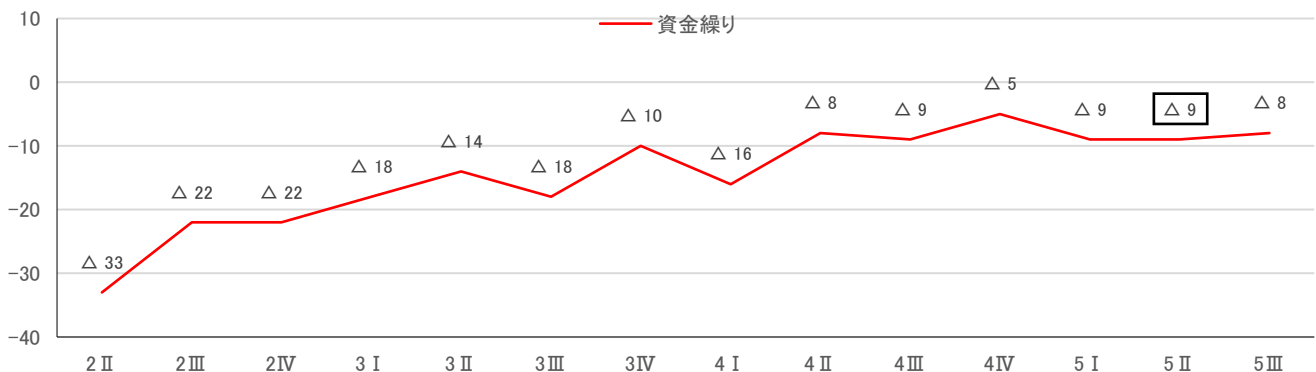
(1) 業況感(「上昇」-「下降」)



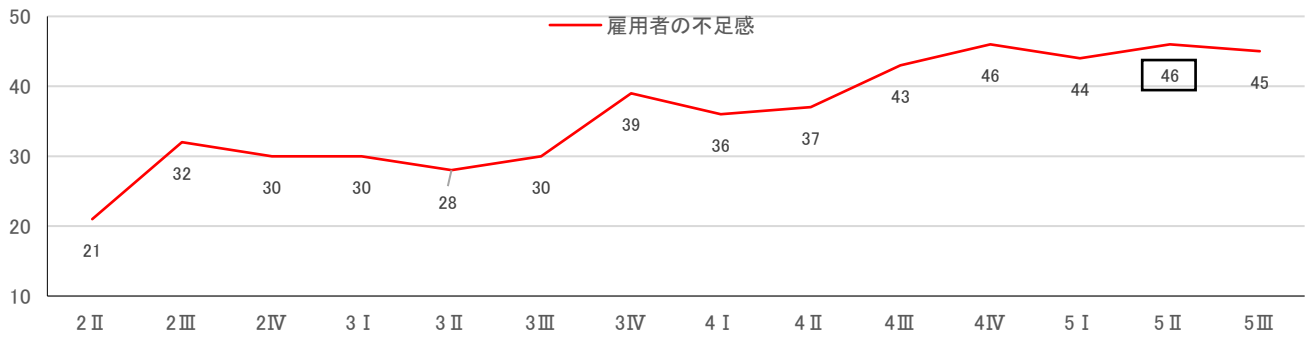
(2) 売上・経常利益(「増加」-「減少」)



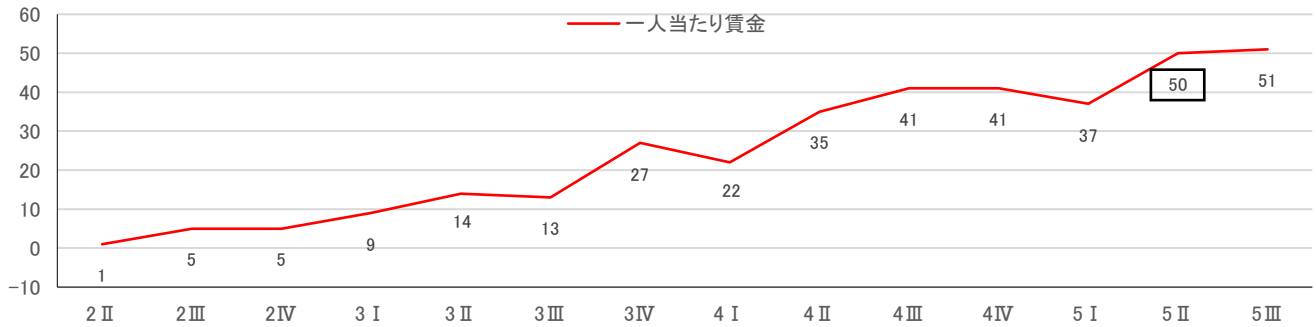
(3) 資金繰り(「改善」-「悪化」)



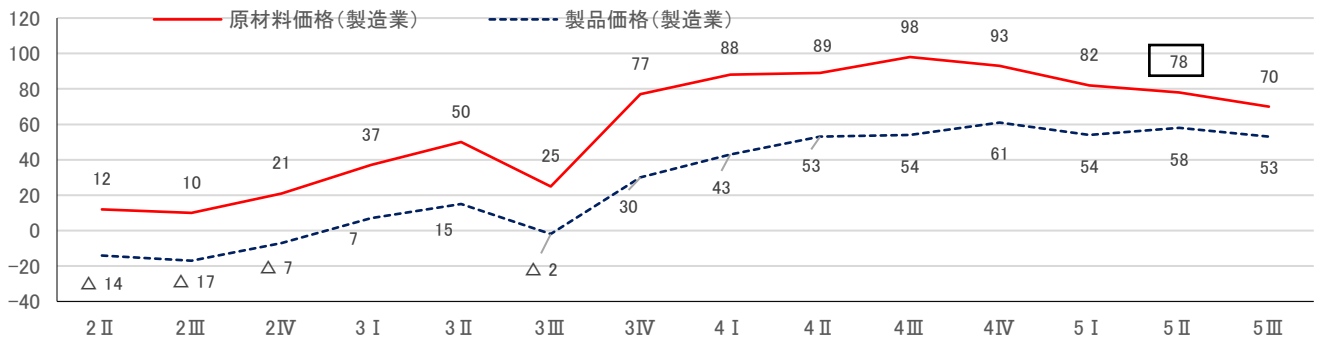
(4) 雇用者の不足感(「不足」-「過剰」)



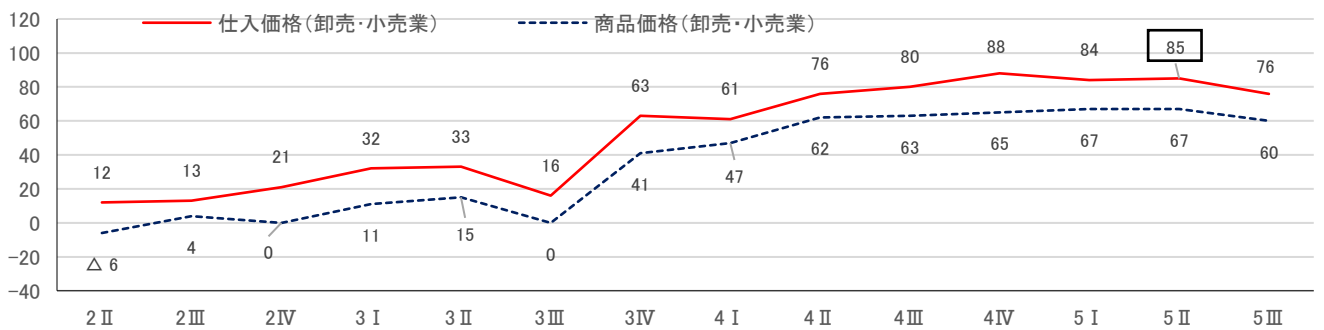
(5) 1人当たりの賃金(「増加」-「減少」)



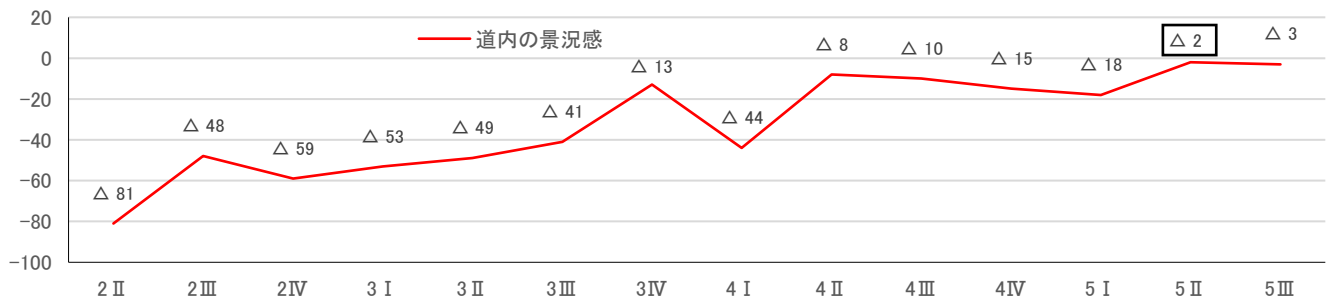
(6) 原材料価格・製品価格[製造業](「上昇」-「下降」)



(7) 仕入価格・商品価格[卸売・小売業](「上昇」-「下降」)



(8) 道内の景況感(「上昇」-「下降」)



## 2 調査結果

### 1 経営状況

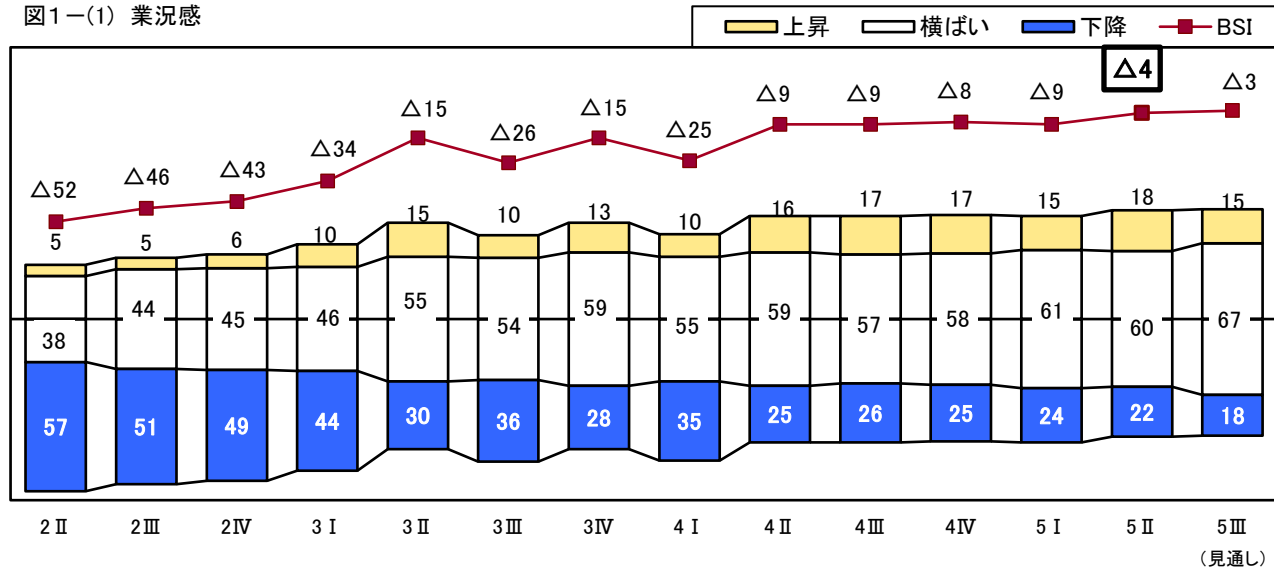
#### (1) 業況感

##### 今期の業況感BSIは $\Delta 4$ (前期から5ポイント上昇)

- 業種別にみると、運輸業はプラスに転換、サービス業はプラス幅が拡大、製造業は横ばい、建設業、卸売・小売業はマイナス幅が縮小。
- 地域別にみると、道央がプラスに転換、道北、十勝、釧路・根室はマイナス幅が縮小、道南、オホーツクはマイナス幅が拡大。

##### 来期の業況感BSIは $\Delta 3$ (今期から1ポイント上昇)

図1-(1) 業況感



※「上昇」「横ばい」「下降」は%、BSIは「上昇」-「下降」

表1-(1) 業況感(業種・資本金・地域別)

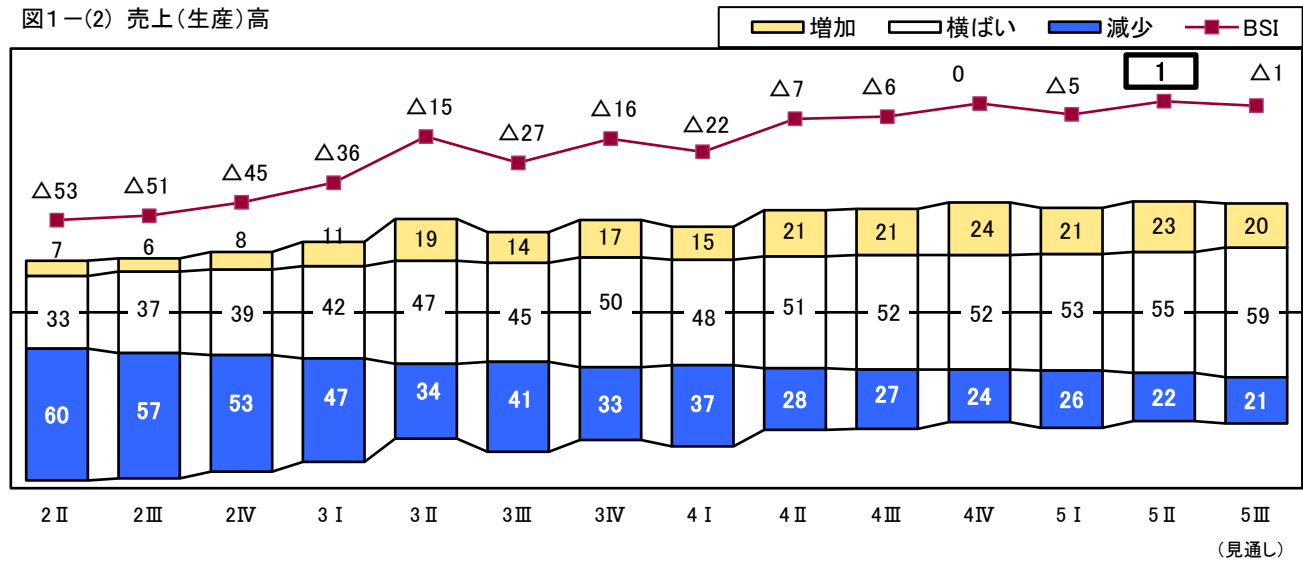
区分	R5年 1-3月 実績	R5年4-6月実績					R5年7-9月見通し				
		上昇	横ばい	下降	BSI	変化幅	上昇	横ばい	下降	BSI	変化幅
総計	$\Delta 9$	18	60	22	$\Delta 4$	5	15	67	18	$\Delta 3$	1
札幌市を除く	$\Delta 13$	15	61	24	$\Delta 9$	4	14	65	21	$\Delta 7$	2
札幌市	6	26	59	15	11	5	20	71	9	11	0
業種											
建設業	$\Delta 19$	9	73	18	$\Delta 9$	10	4	80	16	$\Delta 12$	$\Delta 3$
製造業	$\Delta 18$	11	60	29	$\Delta 18$	0	15	59	26	$\Delta 11$	7
卸売・小売業	$\Delta 11$	19	54	27	$\Delta 8$	3	17	63	20	$\Delta 3$	5
運輸業	$\Delta 4$	21	60	19	2	6	16	71	13	3	1
サービス業	3	24	58	18	6	3	22	61	17	5	$\Delta 1$
資本金											
5千万円未満	$\Delta 14$	16	59	25	$\Delta 9$	5	13	65	22	$\Delta 9$	0
5千万円以上～1億円未満	$\Delta 4$	20	60	20	0	4	16	70	14	2	2
1億円以上	6	22	69	9	13	7	25	68	7	18	5
地域											
道南	$\Delta 11$	9	59	32	$\Delta 23$	$\Delta 12$	15	60	25	$\Delta 10$	13
道央	$\Delta 2$	23	60	17	6	8	21	66	13	8	2
札幌市を除く	$\Delta 11$	20	60	20	0	11	22	61	17	5	5
札幌市	6	26	59	15	11	5	20	71	9	11	0
道北	$\Delta 11$	19	60	21	$\Delta 2$	9	13	71	16	$\Delta 3$	$\Delta 1$
オホーツク	$\Delta 14$	7	65	28	$\Delta 21$	$\Delta 7$	4	66	30	$\Delta 26$	$\Delta 5$
十勝	$\Delta 22$	15	57	28	$\Delta 13$	9	13	61	26	$\Delta 13$	0
釧路・根室	$\Delta 17$	11	66	23	$\Delta 12$	5	9	68	23	$\Delta 14$	$\Delta 2$

(2) 売上(生産)高

**今期の売上(生産)高BSIは 1(前期から6ポイント上昇)**

- ・ 業種別でみると、サービス業はプラスに転換、運輸業はプラス幅が拡大、卸売・小売業は横ばい、建設業、製造業はマイナス幅が縮小。
- ・ 地域別でみると、道北はプラスに転換、道央はプラス幅が拡大、道南、釧路・根室はマイナス幅が縮小、オホーツク、十勝はマイナス幅が拡大。

**来期の売上(生産)高BSIは Δ1(今期から2ポイント下降)**



※「増加」「横ばい」「減少」は%、BSIは「増加」-「減少」

表1-(2) 売上(生産)高(業種・資本金・地域別)

区分	R5年 1-3月 実績	R5年4-6月実績					R5年7-9月見通し				
		上昇	横ばい	下降	BSI	変化幅	上昇	横ばい	下降	BSI	変化幅
総計	Δ 5	23	55	22	1	6	20	59	21	Δ 1	Δ 2
札幌市を除く	Δ 11	19	56	25	Δ 6	5	19	58	23	Δ 4	2
札幌市	12	33	54	13	20	8	26	60	14	12	Δ 8
業種											
建設業	Δ 23	15	67	18	Δ 3	20	2	77	21	Δ 19	Δ 16
製造業	Δ 13	20	52	28	Δ 8	5	24	48	28	Δ 4	4
卸売・小売業	2	28	46	26	2	0	23	59	18	5	3
運輸業	2	23	58	19	4	2	22	62	16	6	2
サービス業	0	25	55	20	5	5	26	52	22	4	Δ 1
資本金											
5千万円未満	Δ 13	20	55	25	Δ 5	8	18	57	25	Δ 7	Δ 2
5千万円以上~1億円未満	1	22	61	17	5	4	20	65	15	5	0
1億円以上	20	34	48	18	16	Δ 4	32	58	10	22	6
地域											
道南	Δ 14	21	45	34	Δ 13	1	23	58	19	4	17
道央	5	27	57	16	11	6	25	58	17	8	Δ 3
札幌市を除く	Δ 3	21	58	21	0	3	25	53	22	3	3
札幌市	12	33	54	13	20	8	26	60	14	12	Δ 8
道北	Δ 6	24	56	20	4	10	19	62	19	0	Δ 4
オホーツク	Δ 12	13	61	26	Δ 13	Δ 1	7	63	30	Δ 23	Δ 10
十勝	Δ 14	17	51	32	Δ 15	Δ 1	17	51	32	Δ 15	0
釧路・根室	Δ 26	16	57	27	Δ 11	15	14	61	25	Δ 11	0

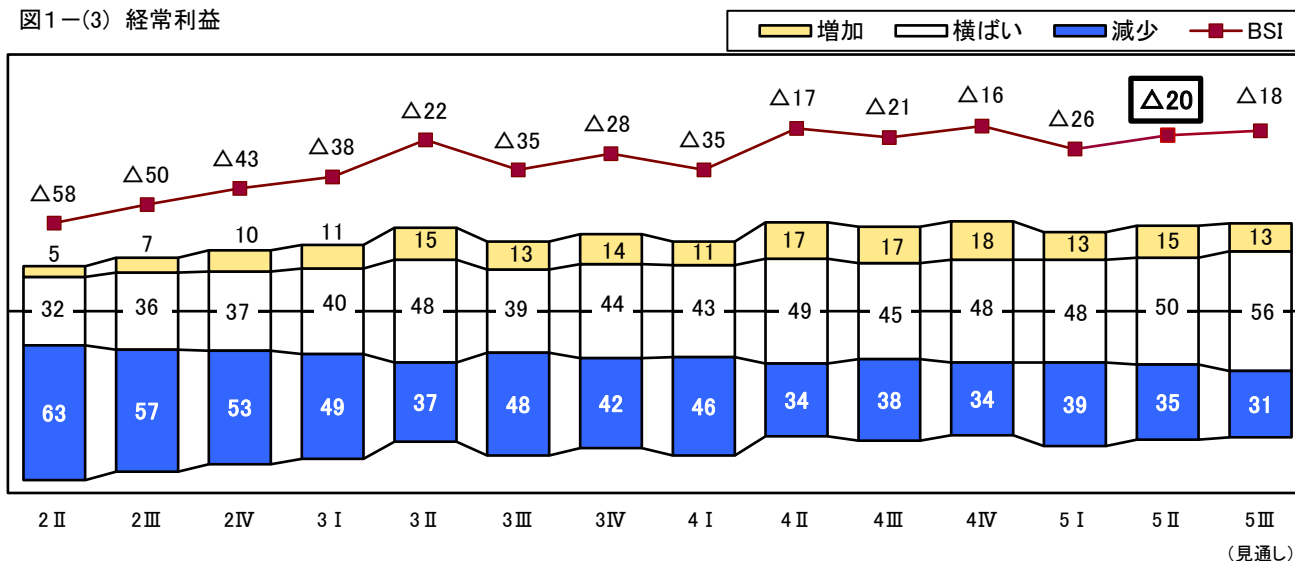
(3) 経常利益

**今期の経常利益BSIは  $\Delta 20$ (前期から6ポイント上昇)**

- 業種別で見ると、建設業、製造業、サービス業でマイナス幅が縮小、卸売・小売業、運輸業でマイナス幅が拡大。
- 地域別で見ると、道央、十勝、釧路・根室はマイナス幅が縮小、道南、道北、オホーツクはマイナス幅が拡大。

**来期の経常利益BSIは  $\Delta 18$ (今期か2ポイント上昇)**

図1-(3) 経常利益



※「増加」「横ばい」「減少」は%、BSIは「増加」-「減少」

表1-(3) 経常利益(業種・資本金・地域別)

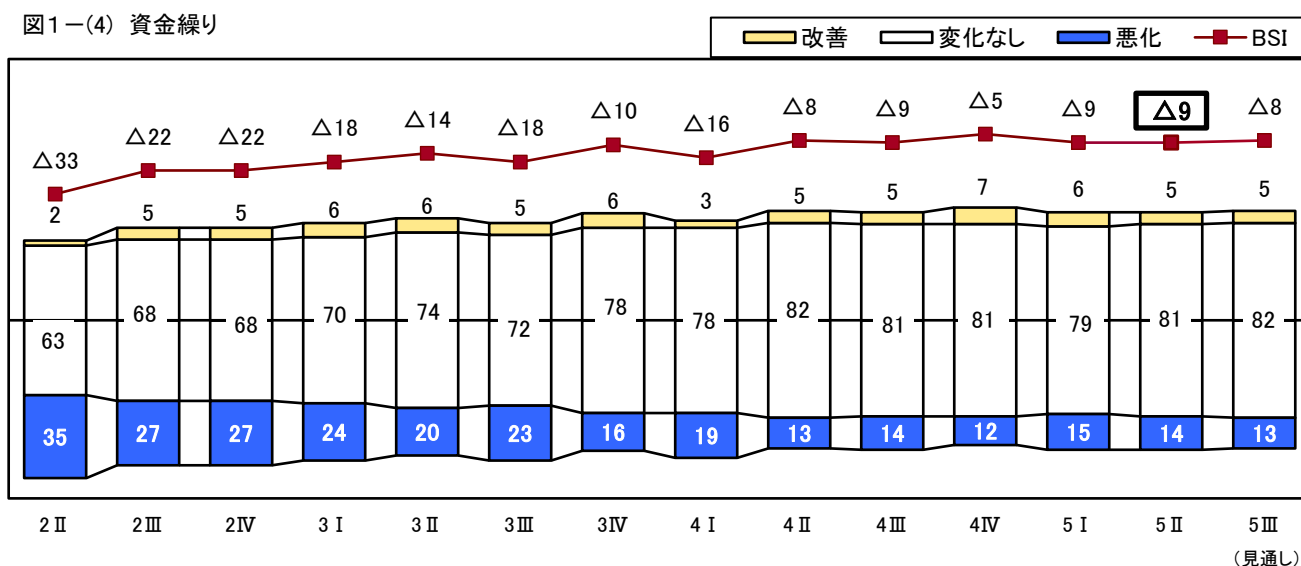
区分	R5年 1-3月 実績	R5年4-6月実績					R5年7-9月見通し				
		上昇	横ばい	下降	BSI	変化幅	上昇	横ばい	下降	BSI	変化幅
総計	$\Delta 26$	15	50	35	$\Delta 20$	6	13	56	31	$\Delta 18$	2
札幌市を除く	$\Delta 28$	12	50	38	$\Delta 26$	2	11	54	35	$\Delta 24$	2
札幌市	$\Delta 16$	27	47	26	1	17	20	62	18	2	1
業種											
建設業	$\Delta 47$	6	57	37	$\Delta 31$	16	6	66	28	$\Delta 22$	9
製造業	$\Delta 34$	11	51	38	$\Delta 27$	7	13	53	34	$\Delta 21$	6
卸売・小売業	$\Delta 23$	16	44	40	$\Delta 24$	$\Delta 1$	11	51	38	$\Delta 27$	$\Delta 3$
運輸業	$\Delta 13$	21	39	40	$\Delta 19$	$\Delta 6$	17	48	35	$\Delta 18$	1
サービス業	$\Delta 15$	20	54	26	$\Delta 6$	9	16	59	25	$\Delta 9$	$\Delta 3$
資本金											
5千万円未満	$\Delta 29$	13	51	36	$\Delta 23$	6	10	54	36	$\Delta 26$	$\Delta 3$
5千万円以上~1億円未満	$\Delta 30$	18	43	39	$\Delta 21$	9	17	59	24	$\Delta 7$	14
1億円以上	$\Delta 6$	24	54	22	2	8	22	60	18	4	2
地域											
道南	$\Delta 32$	11	42	47	$\Delta 36$	$\Delta 4$	9	63	28	$\Delta 19$	17
道央	$\Delta 20$	21	51	28	$\Delta 7$	13	16	60	24	$\Delta 8$	$\Delta 1$
札幌市を除く	$\Delta 24$	14	56	30	$\Delta 16$	8	13	56	31	$\Delta 18$	$\Delta 2$
札幌市	$\Delta 16$	27	47	26	1	17	20	62	18	2	1
道北	$\Delta 21$	12	51	37	$\Delta 25$	$\Delta 4$	12	48	40	$\Delta 28$	$\Delta 3$
オホーツク	$\Delta 27$	7	58	35	$\Delta 28$	$\Delta 1$	4	55	41	$\Delta 37$	$\Delta 9$
十勝	$\Delta 42$	15	42	43	$\Delta 28$	14	15	47	38	$\Delta 23$	5
釧路・根室	$\Delta 34$	9	50	41	$\Delta 32$	2	11	55	34	$\Delta 23$	9

(4) 資金繰り

**今期の資金繰りBSIは  $\Delta 9$ (前期から横ばい)**

- ・ 業種別にみると、建設業、製造業はマイナス幅が縮小、卸売・小売業、運輸業、サービス業はマイナス幅が拡大。
- ・ 地域別にみると、オホーツクはマイナスに転換、道央はマイナス幅が縮小、道北は横ばい、道南、十勝、釧路・根室はマイナス幅が拡大。

**来期の資金繰りBSIは  $\Delta 8$ (今期から1ポイント上昇)**



※「改善」「変化なし」「悪化」は%、BSIは「改善」-「悪化」

表1-(4) 資金繰り(業種・資本金・地域別)

区分	R5年 1-3月 実績	R5年4-6月実績					R5年7-9月見通し				
		改善	変化なし	悪化	BSI	変化幅	改善	変化なし	悪化	BSI	変化幅
総計	$\Delta 9$	5	81	14	$\Delta 9$	0	5	82	13	$\Delta 8$	1
札幌市を除く	$\Delta 9$	4	80	16	$\Delta 12$	$\Delta 3$	4	81	15	$\Delta 11$	1
札幌市	$\Delta 11$	10	80	10	0	11	9	82	9	0	0
業種											
建設業	$\Delta 11$	4	85	11	$\Delta 7$	4	2	92	6	$\Delta 4$	3
製造業	$\Delta 15$	1	90	9	$\Delta 8$	7	3	84	13	$\Delta 10$	$\Delta 2$
卸売・小売業	$\Delta 8$	5	77	18	$\Delta 13$	$\Delta 5$	5	77	18	$\Delta 13$	0
運輸業	$\Delta 3$	6	80	14	$\Delta 8$	$\Delta 5$	5	83	12	$\Delta 7$	1
サービス業	$\Delta 8$	8	75	17	$\Delta 9$	$\Delta 1$	7	77	16	$\Delta 9$	0
資本金											
5千万円未満	$\Delta 13$	4	79	17	$\Delta 13$	0	4	80	16	$\Delta 12$	1
5千万円以上~1億円未満	0	10	77	13	$\Delta 3$	$\Delta 3$	7	82	11	$\Delta 4$	$\Delta 1$
1億円以上	$\Delta 3$	4	92	4	0	3	6	91	3	3	3
地域											
道南	$\Delta 16$	2	70	28	$\Delta 26$	$\Delta 10$	2	73	25	$\Delta 23$	3
道央	$\Delta 8$	7	82	11	$\Delta 4$	4	7	83	10	$\Delta 3$	1
札幌市を除く	$\Delta 6$	4	84	12	$\Delta 8$	$\Delta 2$	6	82	12	$\Delta 6$	2
札幌市	$\Delta 11$	10	80	10	0	11	9	82	9	0	0
道北	$\Delta 8$	7	78	15	$\Delta 8$	0	4	83	13	$\Delta 9$	$\Delta 1$
オホーツク	0	4	87	9	$\Delta 5$	$\Delta 5$	4	89	7	$\Delta 3$	2
十勝	$\Delta 12$	0	87	13	$\Delta 13$	$\Delta 1$	2	83	15	$\Delta 13$	0
釧路・根室	$\Delta 11$	2	78	20	$\Delta 18$	$\Delta 7$	2	75	23	$\Delta 21$	$\Delta 3$

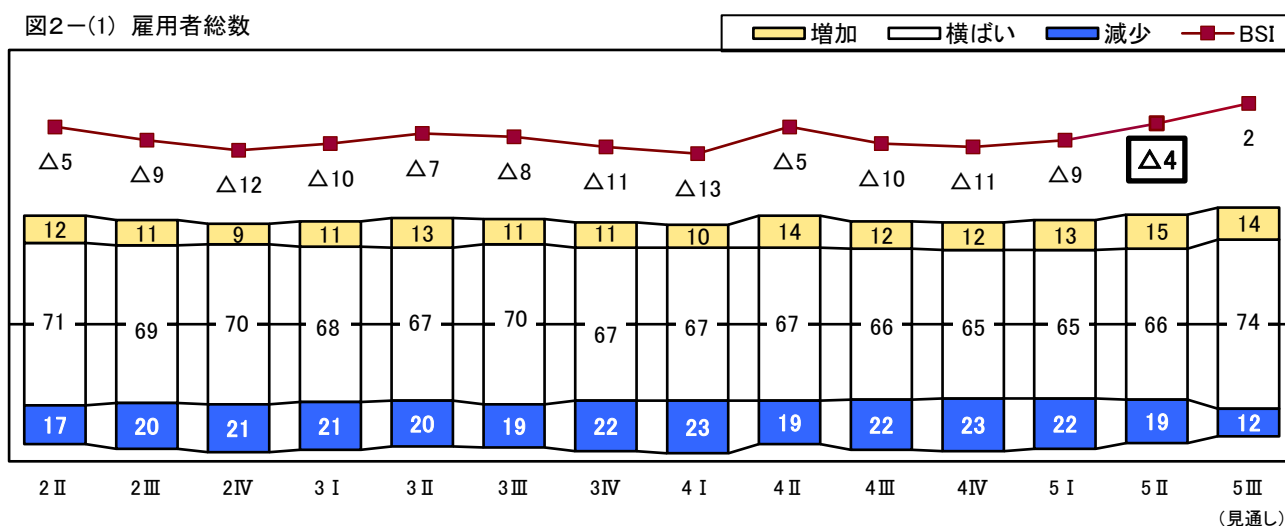
## 2 雇用状況

### (1) 雇用者総数

#### 今期の雇用者総数BSIは $\Delta 4$ (前期から5ポイント上昇)

- 業種別にみると、建設業、卸売・小売業、サービス業はプラスに転換、運輸業はマイナス幅が縮小、製造業はマイナス幅が拡大。
- 地域別にみると、全ての地域でマイナス幅が縮小。

#### 来期の雇用者総数BSIは 2 (今期から6ポイント上昇)



※「増加」「横ばい」「減少」は%、BSIは「増加」-「減少」

表2-(1) 雇用者総数(業種・資本金・地域別)

区分	R5年 1-3月 実績	R5年4-6月実績					R5年7-9月見通し				
		増加	横ばい	減少	BSI	変化幅	増加	横ばい	減少	BSI	変化幅
総計	$\Delta 9$	15	66	19	$\Delta 4$	5	14	74	12	2	6
札幌市を除く	$\Delta 12$	13	68	19	$\Delta 6$	6	11	76	13	$\Delta 2$	4
札幌市	0	21	61	18	3	3	21	70	9	12	9
業種											
建設業	$\Delta 4$	18	66	16	2	6	20	70	10	10	8
製造業	$\Delta 15$	6	66	28	$\Delta 22$	$\Delta 7$	12	75	13	$\Delta 1$	21
卸売・小売業	$\Delta 9$	14	76	10	4	13	11	83	6	5	1
運輸業	$\Delta 17$	16	62	22	$\Delta 6$	11	6	75	19	$\Delta 13$	$\Delta 7$
サービス業	$\Delta 3$	19	63	18	1	4	16	70	14	2	1
資本金											
5千万円未満	$\Delta 14$	12	68	20	$\Delta 8$	6	12	74	14	$\Delta 2$	6
5千万円以上~1億円未満	4	23	63	14	9	5	18	70	12	6	$\Delta 3$
1億円以上	1	19	63	18	1	0	16	80	4	12	11
地域											
道南	$\Delta 6$	13	74	13	0	6	12	75	13	$\Delta 1$	$\Delta 1$
道央	$\Delta 5$	17	66	17	0	5	16	75	9	7	7
札幌市を除く	$\Delta 11$	14	70	16	$\Delta 2$	9	10	81	9	1	3
札幌市	0	21	61	18	3	3	21	70	9	12	9
道北	$\Delta 16$	16	60	24	$\Delta 8$	8	15	66	19	$\Delta 4$	4
オホーツク	$\Delta 16$	2	81	17	$\Delta 15$	1	9	78	13	$\Delta 4$	11
十勝	$\Delta 4$	21	56	23	$\Delta 2$	2	19	66	15	4	6
釧路・根室	$\Delta 14$	9	71	20	$\Delta 11$	3	5	81	14	$\Delta 9$	2



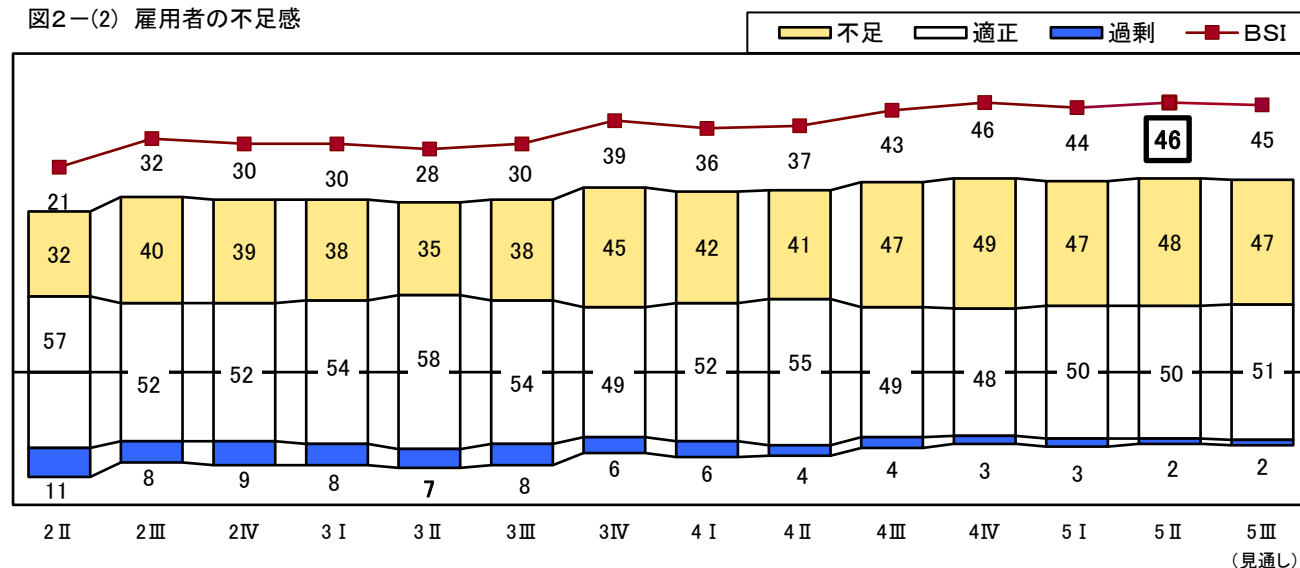
(2)雇用者の不足感

**今期の雇用者の不足感BSIは 46(前期から2ポイント上昇)**

- 業種別にみると、建設業、卸売・小売業、サービス業はプラス幅が拡大、製造業は横ばい、運輸業はプラス幅が縮小。
- 地域別にみると、道央、十勝、釧路・根室はプラス幅が拡大、道南、道北、オホーツクはプラス幅が縮小。

**来期の雇用者の不足感BSIは 45(今期から1ポイント下降)**

図2-(2) 雇用者の不足感



※「不足」「適正」「過剰」は%、BSIは「不足」-「適正」

表2-(2) 雇用者の不足感(業種・資本金・地域別)

区分	R5年 1-3月 実績	R5年4-6月実績					R5年7-9月見通し				
		不足	適正	過剰	BSI	変化幅	不足	適正	過剰	BSI	変化幅
総計	44	48	50	2	46	2	47	51	2	45	△ 1
札幌市を除く	46	49	49	2	47	1	47	52	1	46	△ 1
札幌市	37	46	50	4	42	5	47	50	3	44	2
業種											
建設業	53	57	42	1	56	3	65	35	0	65	9
製造業	43	46	51	3	43	0	43	54	3	40	△ 3
卸売・小売業	32	40	59	1	39	7	39	60	1	38	△ 1
運輸業	55	58	38	4	54	△ 1	55	44	1	54	0
サービス業	40	44	53	3	41	1	41	57	2	39	△ 2
資本金											
5千万円未満	42	46	52	2	44	2	45	53	2	43	△ 1
5千万円以上~1億円未満	49	52	44	4	48	△ 1	52	45	3	49	1
1億円以上	46	51	48	1	50	4	51	49	0	51	1
地域											
道南	41	40	56	4	36	△ 5	40	56	4	36	0
道央	39	45	52	3	42	3	44	54	2	42	0
札幌市を除く	41	44	55	1	43	2	40	59	1	39	△ 4
札幌市	37	46	50	4	42	5	47	50	3	44	2
道北	58	53	46	1	52	△ 6	55	44	1	54	2
オホーツク	62	59	41	0	59	△ 3	53	47	0	53	△ 6
十勝	37	55	41	4	51	14	55	45	0	55	4
釧路・根室	38	43	55	2	41	3	43	55	2	41	0

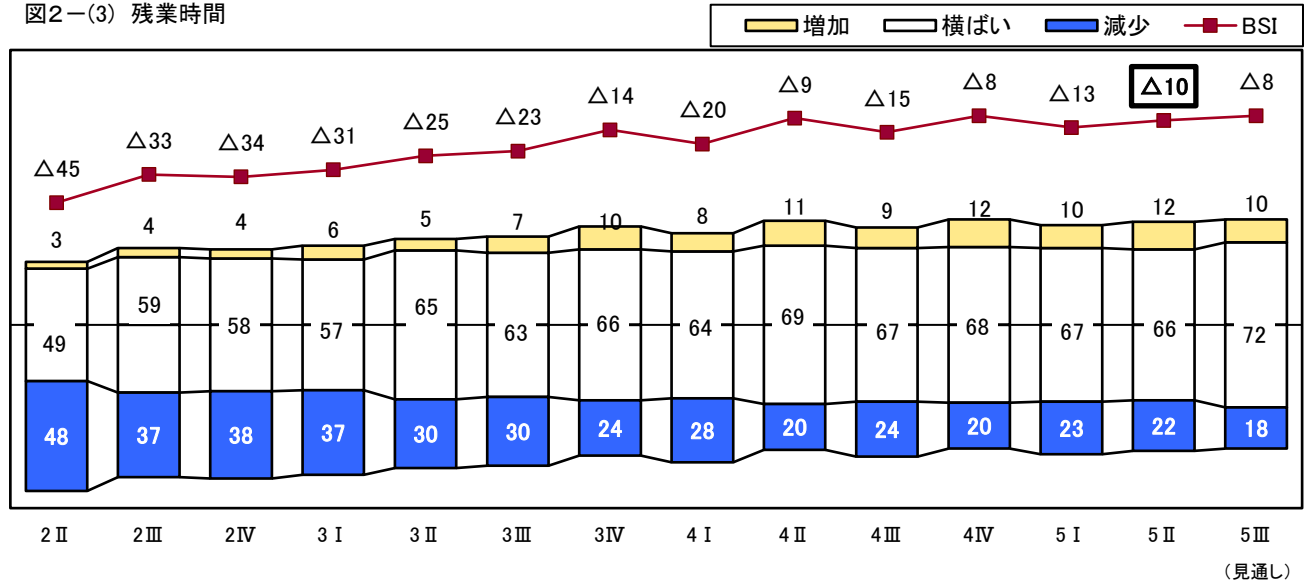
(3) 残業時間

**今期の残業時間BSIは△10(前期から3ポイント上昇)**

- 業種別にみると、製造業、運輸業、サービス業はマイナス幅が縮小、建設業、卸売・小売業はマイナス幅が拡大。
- 地域別にみると、道南、道央、釧路・根室はマイナス幅が縮小、道北、オホーツク、十勝はマイナス幅が拡大。

**来期の残業時間BSIは△8(今期から2ポイント上昇)**

図2-(3) 残業時間



※「増加」「横ばい」「減少」は%、BSIは「増加」-「減少」

表2-(3) 残業時間(業種・資本金・地域別)

区分	R5年 1-3月 実績	R5年4-6月実績					R5年7-9月見通し				
		増加	横ばい	減少	BSI	変化幅	増加	横ばい	減少	BSI	変化幅
総計	△13	12	66	22	△10	3	10	72	18	△8	2
札幌市を除く	△15	9	67	24	△15	0	9	71	20	△11	4
札幌市	△9	19	66	15	4	13	15	76	9	6	2
業種											
建設業	△19	6	68	26	△20	△1	4	73	23	△19	1
製造業	△17	10	65	25	△15	2	8	66	26	△18	△3
卸売・小売業	△3	8	75	17	△9	△6	7	83	10	△3	6
運輸業	△21	13	70	17	△4	17	13	73	14	△1	3
サービス業	△9	17	61	22	△5	4	16	68	16	0	5
資本金											
5千万円未満	△17	10	67	23	△13	4	8	73	19	△11	2
5千万円以上~1億円未満	△7	15	64	21	△6	1	15	66	19	△4	2
1億円以上	△2	13	74	13	0	2	15	73	12	3	3
地域											
道南	△12	10	71	19	△9	3	8	73	19	△11	△2
道央	△10	15	68	17	△2	8	13	72	15	△2	0
札幌市を除く	△10	11	68	21	△10	0	12	67	21	△9	1
札幌市	△9	19	66	15	4	13	15	76	9	6	2
道北	△14	12	61	27	△15	△1	12	73	15	△3	12
オホーツク	△16	7	65	28	△21	△5	4	70	26	△22	△1
十勝	△18	6	64	30	△24	△6	9	63	28	△19	5
釧路・根室	△20	7	73	20	△13	7	5	77	18	△13	0

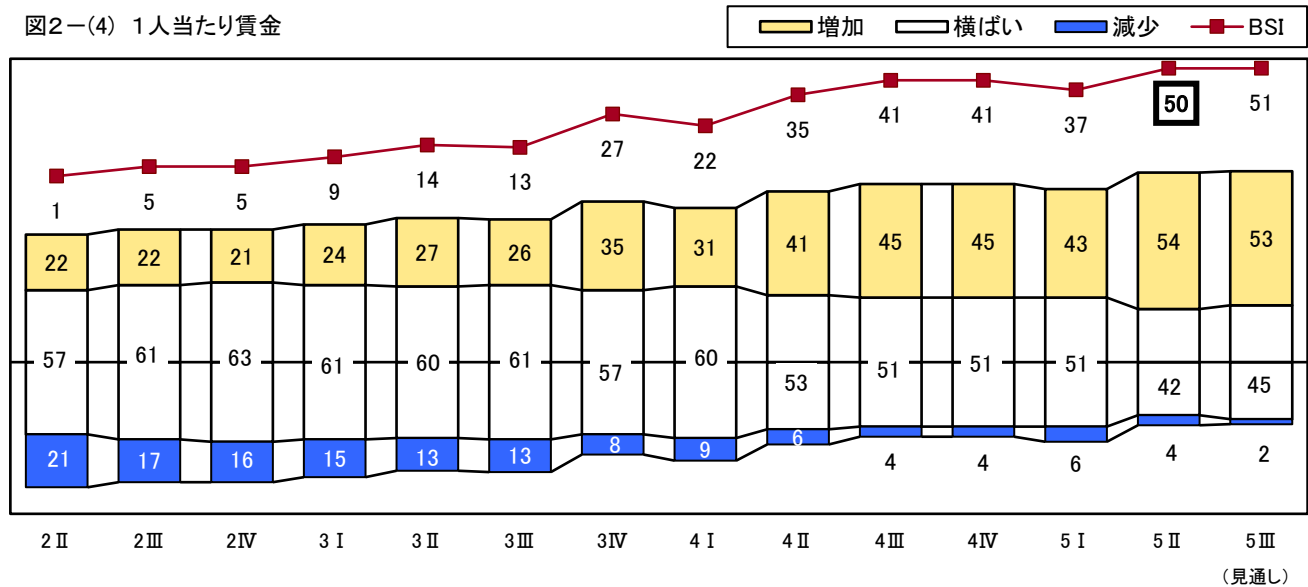
(4) 1人当たり賃金

**今期の1人当たり賃金BSIは50(前期から13ポイント上昇)**

- ・ 業種別にみると、全ての業種でプラス幅が拡大し、特に卸売・小売業、運輸業で大きく拡大。
- ・ 地域別にみると、道南はプラス幅が縮小、それ以外の地域はプラス幅が拡大。

**来期の1人当たり賃金BSIは51(今期から1ポイント上昇)**

図2-(4) 1人当たり賃金



※「増加」「横ばい」「減少」は%、BSIは「増加」-「減少」

表2-(4) 1人当たり賃金(業種・資本金・地域別)

区分	R5年 1-3月 実績	R5年4-6月実績					R5年7-9月見通し				
		増加	横ばい	減少	BSI	変化幅	増加	横ばい	減少	BSI	変化幅
総計	37	54	42	4	50	13	53	45	2	51	1
札幌市を除く	38	52	44	4	48	10	52	45	3	49	1
札幌市	37	60	38	2	58	21	57	42	1	56	△ 2
業種											
建設業	63	67	32	1	66	3	65	35	0	65	△ 1
製造業	39	52	40	8	44	5	56	40	4	52	8
卸売・小売業	35	56	43	1	55	20	51	48	1	50	△ 5
運輸業	19	55	39	6	49	30	47	49	4	43	△ 6
サービス業	36	48	49	3	45	9	49	48	3	46	1
資本金											
5千万円未満	34	50	46	4	46	12	49	48	3	46	0
5千万円以上~1億円未満	43	57	41	2	55	12	57	41	2	55	0
1億円以上	45	72	25	3	69	24	66	34	0	66	△ 3
地域											
道南	42	42	56	2	40	△ 2	46	52	2	44	4
道央	37	56	41	3	53	16	52	46	2	50	△ 3
札幌市を除く	38	51	44	5	46	8	46	50	4	42	△ 4
札幌市	37	60	38	2	58	21	57	42	1	56	△ 2
道北	35	61	35	4	57	22	60	36	4	56	△ 1
オホーツク	34	54	35	11	43	9	54	42	4	50	7
十勝	43	53	43	4	49	6	57	41	2	55	6
釧路・根室	39	50	50	0	50	11	48	52	0	48	△ 2

### 3 在庫、価格水準

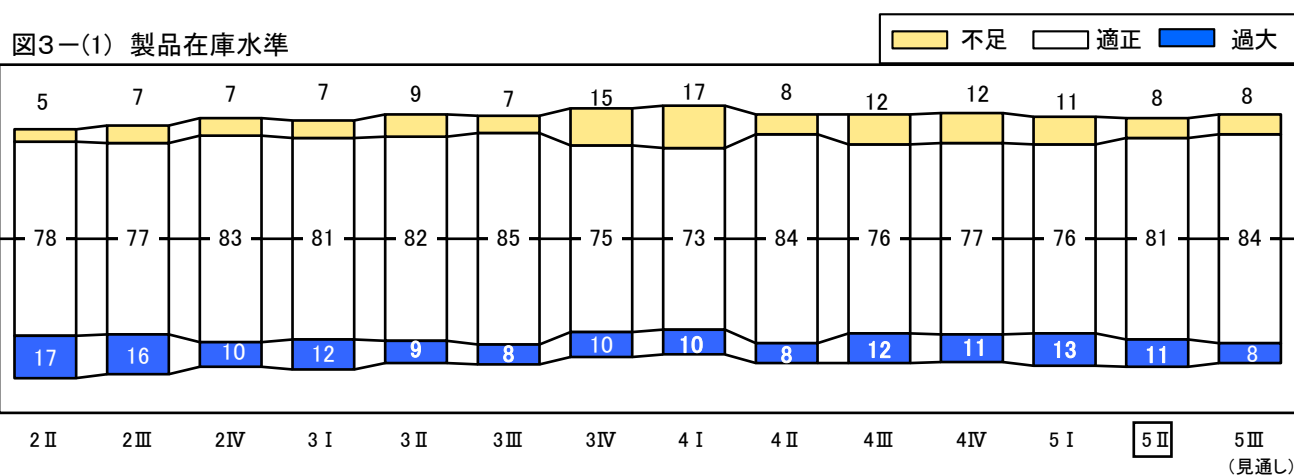
#### (1) 製造業

##### 今期の実績

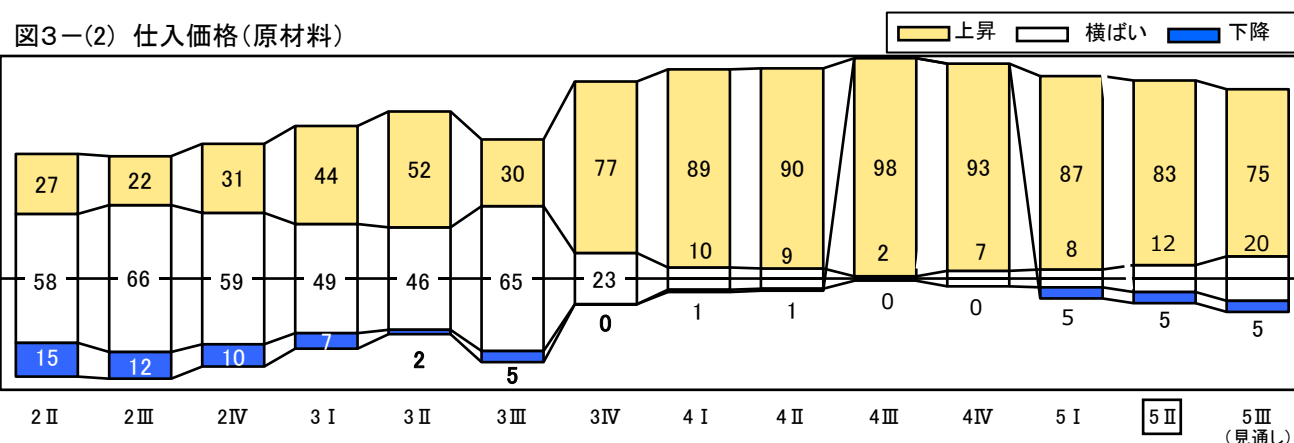
- ・製品在庫水準は、「適正」が81%と最も多い。
- ・仕入価格は、「上昇」が83%となり、前期より4ポイント縮小したが、高水準が続いている。
- ・製品価格は、「上昇」が67%となり、前期より6ポイント拡大し、高水準が続いている。

##### 来期の見通し

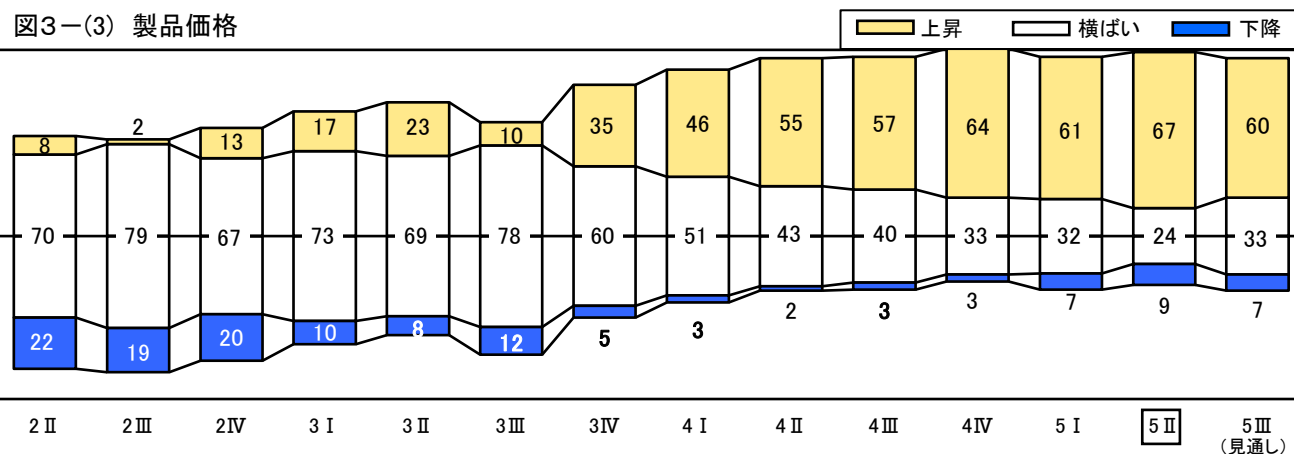
- ・仕入価格、製品価格ともに「上昇」がそれぞれ8ポイント、7ポイント縮小するが、引き続き高水準が続く見込み。



※「不足」「適正」「過大」は%、BSIは「不足」-「過大」



※「上昇」「横ばい」「下降」は%、BSIは「上昇」-「下降」



※「上昇」「横ばい」「下降」は%、BSIは「上昇」-「下降」

(2) 卸売・小売業

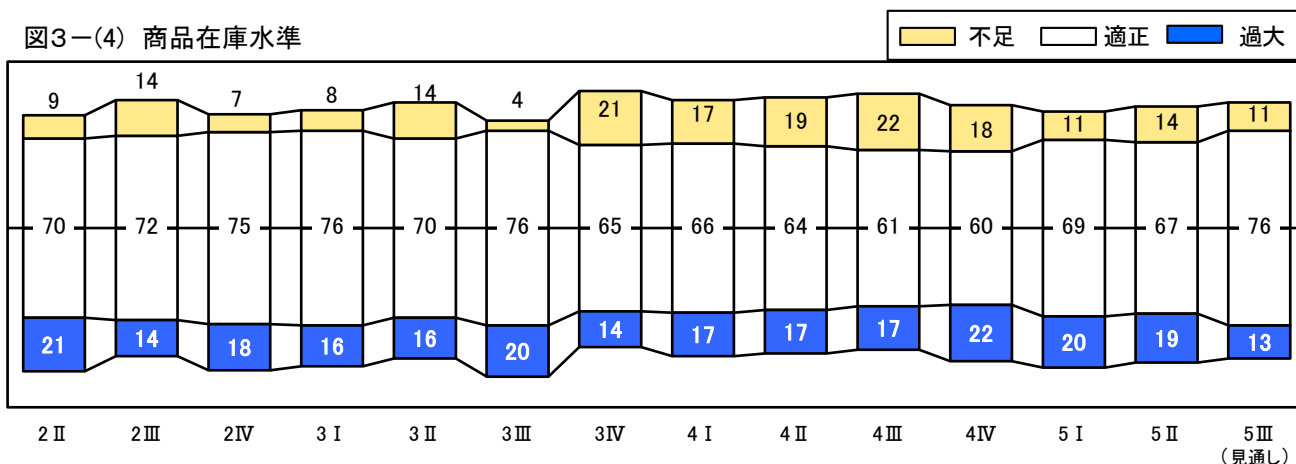
**今期の実績**

- ・商品在庫水準は、「適正」が67%と最も多い。
- ・仕入価格は、「上昇」が86%となり、前期より2ポイント拡大し、高水準が続いている。
- ・商品価格は、「上昇」が73%となり、前期より1ポイント縮小したが、高水準が続いている。

**来期の見通し**

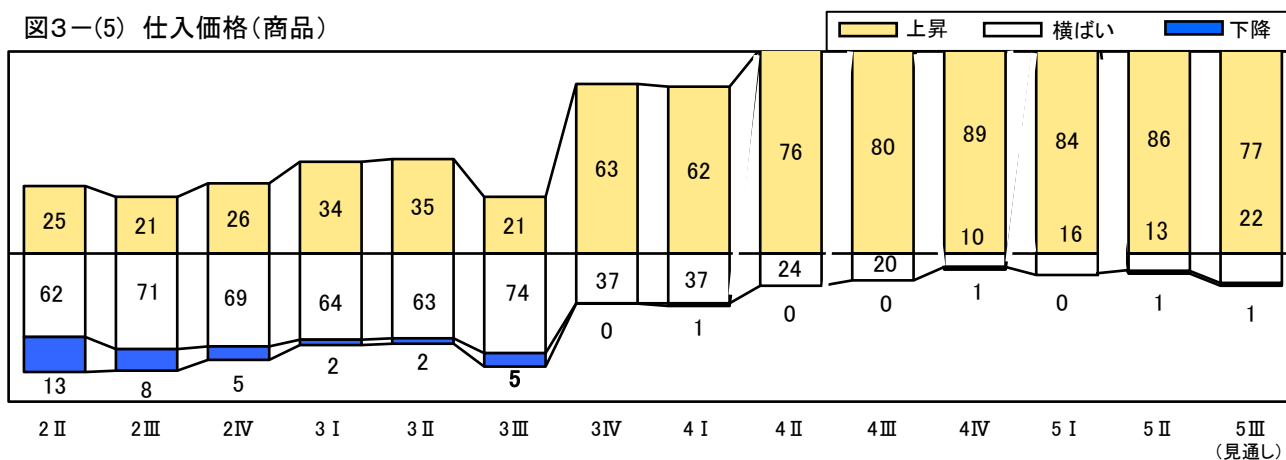
- ・仕入価格、商品価格ともに「上昇」がそれぞれ9ポイント、8ポイント縮小するが、引き続き高水準が続く見込み。

図3-(4) 商品在庫水準



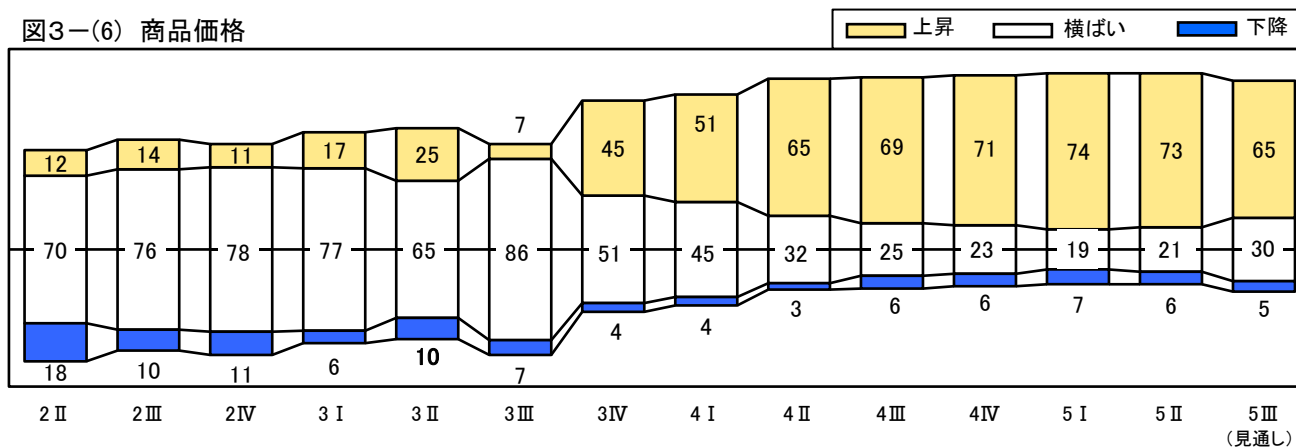
※「不足」「適正」「過大」は%、BSIは「不足」-「過大」

図3-(5) 仕入価格(商品)



※「上昇」「横ばい」「下降」は%、BSIは「上昇」-「下降」

図3-(6) 商品価格



※「上昇」「横ばい」「下降」は%、BSIは「上昇」-「下降」

#### 4 設備投資の状況

##### 今期の実績

- ・ 「設備投資をした」と回答した企業は33%で、前期から1ポイント上昇。
- ・ 設備投資の目的については、「設備更新」が69%、「生産・販売能力拡大」が28%、「合理化・省力化」が20%の順(複数回答)。

##### 来期の見通し

- ・ 「設備投資をする」と回答した企業は30%で、今期から3ポイント下降。
- ・ 設備投資の目的については、今期同様の傾向。

図4-1) 設備投資の状況

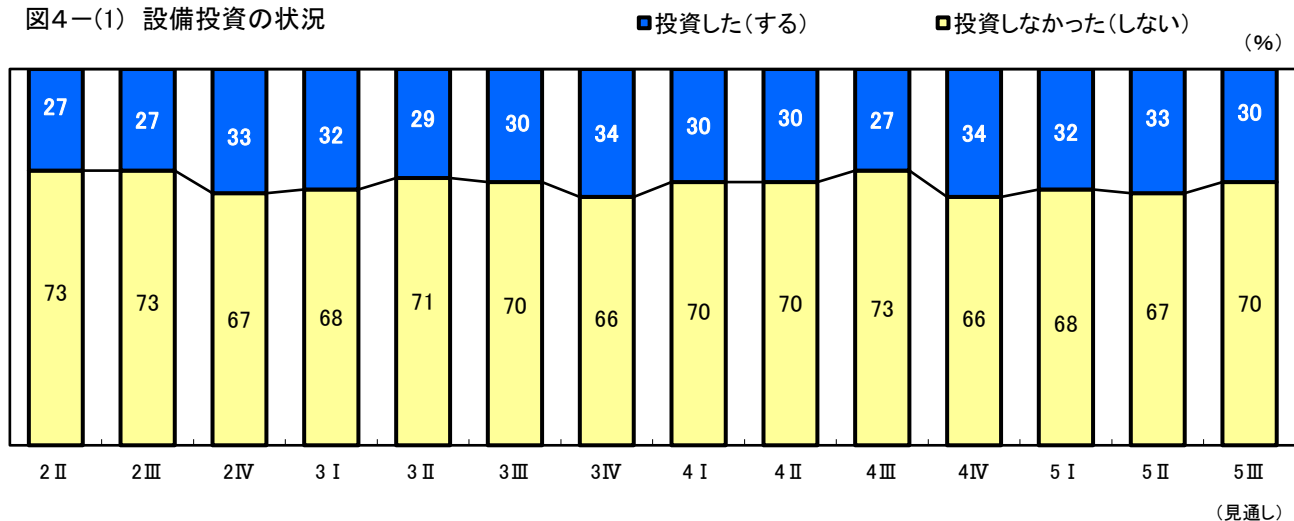


図4-2) 設備投資の目的(複数回答)

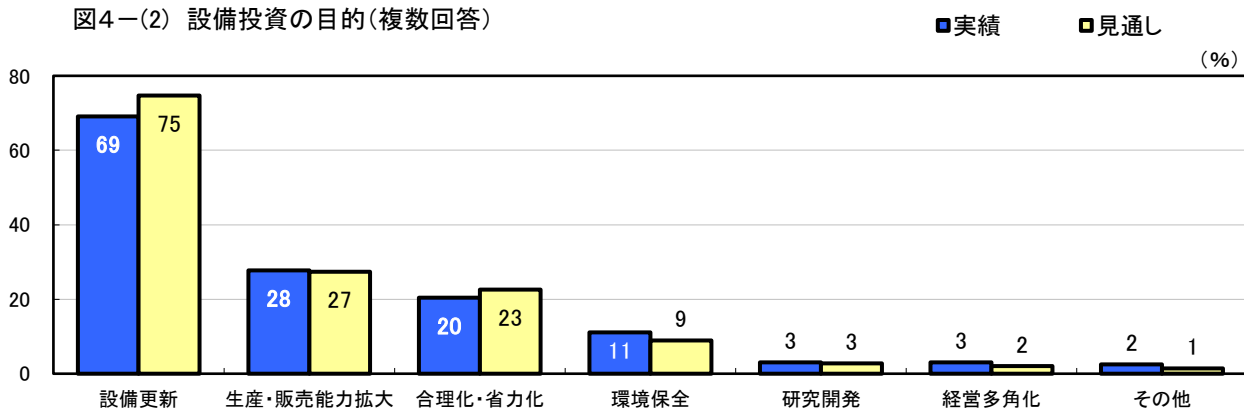


表4-1) 設備投資の状況(R5年4-6月実績)(業種・資本金・地域別)

(%)

区分	R5年1-3月 設備投資した	R5年4-6月 設備投資した	設備投資の目的(複数回答)						
			設備 更新	生産・販 売能力 拡大	合理化 省力化	環境 保全	研究 開発	経営 多角化	その他
総計	32	33	69	28	20	11	3	3	2
札幌市を除く	29	31	71	26	20	14	3	2	2
札幌市	39	42	65	33	20	4	4	6	4
業種									
建設業	32	33	74	26	22	0	4	0	4
製造業	41	43	61	39	26	21	5	3	0
卸売・小売業	29	25	59	36	32	9	5	9	5
運輸業	36	42	91	16	3	6	0	0	0
サービス業	25	29	63	23	21	14	2	5	5
資本金									
5千万円未満	26	30	63	33	20	12	3	3	4
5千万円以上～1億円未満	30	28	73	15	12	8	0	4	0
1億円以上	58	60	80	24	27	12	5	2	0
地域									
道南	17	17	56	22	22	0	11	11	0
道央	33	39	68	31	24	11	4	4	4
札幌市を除く	27	35	72	28	28	19	3	0	3
札幌市	39	42	65	33	20	4	4	6	4
道北	34	28	81	29	5	5	0	0	5
オホーツク	41	37	71	18	12	18	0	0	0
十勝	37	38	61	33	33	17	6	6	0
釧路・根室	26	27	75	17	17	17	0	0	0

表4-1) 設備投資の状況(R5年7-9月見通し)(業種・資本金・地域別)

(%)

区分	R5年7-9月 設備投資する	設備投資の目的(複数回答)						
		設備 更新	生産・販 売能力 拡大	合理化 省力化	環境 保全	研究 開発	経営 多角化	その他
総計	30	75	27	23	9	3	2	1
札幌市を除く	28	78	24	24	11	3	0	2
札幌市	38	66	36	20	5	2	7	0
業種								
建設業	27	82	27	9	9	0	0	0
製造業	36	69	34	31	13	3	0	3
卸売・小売業	25	77	27	32	9	0	0	0
運輸業	44	85	15	9	3	3	3	3
サービス業	24	64	33	31	11	6	6	0
資本金								
5千万円未満	24	76	33	25	5	4	1	1
5千万円以上～1億円未満	33	68	23	10	13	0	0	0
1億円以上	57	77	21	28	13	3	5	3
地域								
道南	17	78	33	22	0	11	0	0
道央	35	70	33	24	8	3	4	3
札幌市を除く	31	75	28	28	13	3	0	6
札幌市	38	66	36	20	5	2	7	0
道北	28	86	14	14	5	0	0	0
オホーツク	28	85	23	31	0	0	0	0
十勝	30	71	29	36	21	7	0	0
釧路・根室	30	77	15	8	23	0	0	0

## 5 地域別にみる各産業の動向

### (1) 道南

**今期の業況感BSIは  $\Delta 23$ (前期から12ポイント下降)**

主な上昇業種・・・ 技術サービス業( $\Delta 33 \rightarrow 0$ )

主な下降業種・・・ 総合工事業( $\Delta 20 \rightarrow \Delta 29$ )、食料品製造業( $50 \rightarrow \Delta 33$ )

建築材料、鉱物・金属材料等卸売業( $0 \rightarrow \Delta 67$ )、宿泊業( $33 \rightarrow 0$ )

機械器具小売業( $\Delta 25 \rightarrow \Delta 33$ )、自動車整備業( $\Delta 50 \rightarrow \Delta 67$ )

**来期の業況感BSIは  $\Delta 10$ (今期から13ポイント上昇)**

図5-1) 地域別BSIの推移【道南】

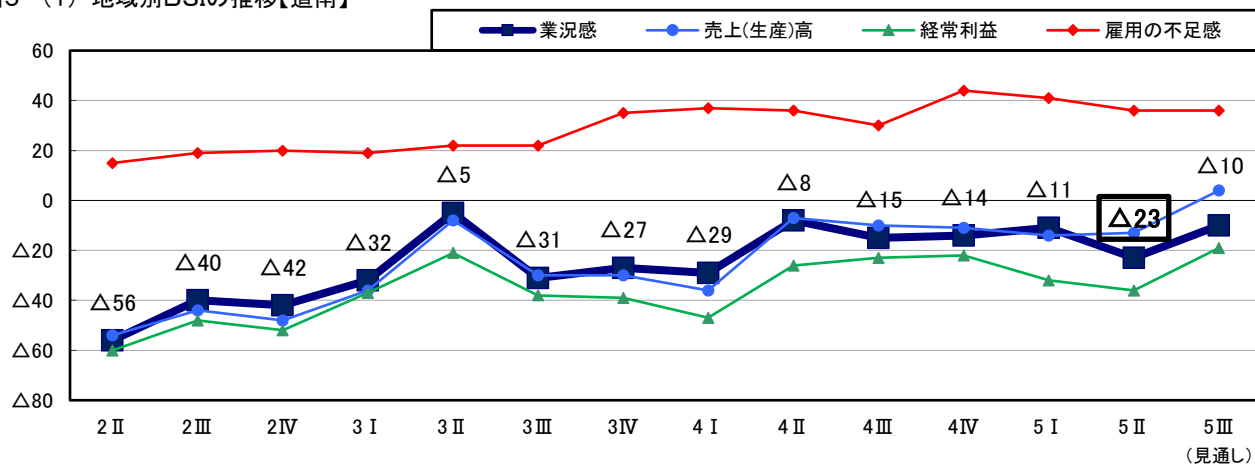


表5-1) 地域別BSI【道南】

区分	R5年 1-3月 実績	R5年4-6月実績						R5年7-9月見通し				
		上昇	横ばい	下降	BSI	変化幅	上昇	横ばい	下降	BSI	変化幅	
業況感	全産業	$\Delta 11$	9	59	32	$\Delta 23$	$\Delta 12$	15	60	25	$\Delta 10$	13
	建設業	$\Delta 20$	0	71	29	$\Delta 29$	$\Delta 9$	14	57	29	$\Delta 15$	14
	製造業	0	0	67	33	$\Delta 33$	$\Delta 33$	11	67	22	$\Delta 11$	22
	卸売・小売業	$\Delta 30$	8	46	46	$\Delta 38$	$\Delta 8$	8	46	46	$\Delta 38$	0
	運輸業	30	33	34	33	0	$\Delta 30$	33	50	17	16	16
	サービス業	$\Delta 22$	11	67	22	$\Delta 11$	11	17	72	11	6	17
売上 (生産)高	全産業	$\Delta 14$	21	45	34	$\Delta 13$	1	23	58	19	4	17
	建設業	$\Delta 20$	0	71	29	$\Delta 29$	$\Delta 9$	0	86	14	$\Delta 14$	15
	製造業	$\Delta 23$	11	45	44	$\Delta 33$	$\Delta 10$	22	56	22	0	33
	卸売・小売業	$\Delta 31$	31	31	38	$\Delta 7$	24	23	46	31	$\Delta 8$	$\Delta 1$
	運輸業	30	33	34	33	0	$\Delta 30$	50	50	0	50	50
	サービス業	$\Delta 17$	22	50	28	$\Delta 6$	11	22	61	17	5	11
経常利益	全産業	$\Delta 32$	11	42	47	$\Delta 36$	$\Delta 4$	9	63	28	$\Delta 19$	17
	建設業	$\Delta 30$	0	43	57	$\Delta 57$	$\Delta 27$	0	71	29	$\Delta 29$	28
	製造業	$\Delta 62$	0	33	67	$\Delta 67$	$\Delta 5$	0	67	33	$\Delta 33$	34
	卸売・小売業	$\Delta 46$	15	23	62	$\Delta 47$	$\Delta 1$	8	38	54	$\Delta 46$	1
	運輸業	30	33	34	33	0	$\Delta 30$	50	50	0	50	50
	サービス業	$\Delta 33$	11	61	28	$\Delta 17$	16	6	77	17	$\Delta 11$	6
雇用の 不足感	全産業	41	40	56	4	36	$\Delta 5$	40	56	4	36	0
	建設業	67	43	57	0	43	$\Delta 24$	43	57	0	43	0
	製造業	23	33	56	11	22	$\Delta 1$	33	56	11	22	0
	卸売・小売業	38	46	54	0	46	8	46	54	0	46	0
	運輸業	70	67	33	0	67	$\Delta 3$	67	33	0	67	0
	サービス業	24	29	65	6	23	$\Delta 1$	29	65	6	23	0

※「上昇」「横ばい」「下降」は%、BSIは「上昇」-「下降」



(2) 道央

**今期の業況感BSIは 6(前期から8ポイント上昇)**

主な上昇業種・・・ 総合工事業(△11→0)、食料品製造業(△9→13)  
 飲食料品卸売業(25→29)、道路貨物運送業(△38→△14)  
 情報サービス業(8→10)、技術サービス業(△22→△11)

主な下降業種・・・ 機械器具小売業(△20→△25)、宿泊業(64→58)  
 建築材料、鉱物・金属材料等卸売業(△22→△50)

**来期の業況感BSIは 8(今期から2ポイント上昇)**

図5-(2) 地域別BSIの推移【道央】

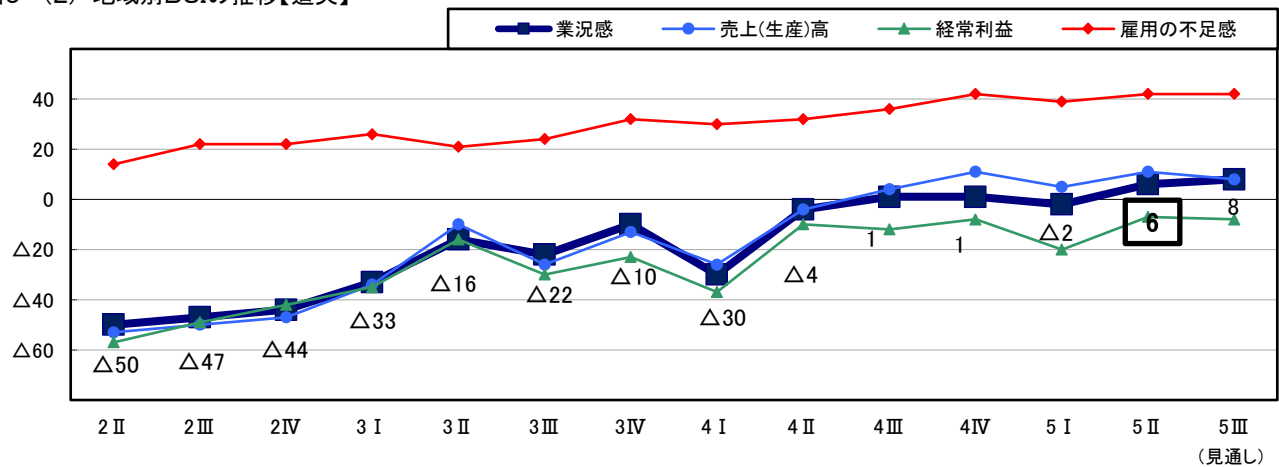


表5-(2) 地域別BSI【道央】

区分	R5年 1-3月 実績	R5年4-6月実績						R5年7-9月見通し				
		上昇	横ばい	下降	BSI	変化幅	上昇	横ばい	下降	BSI	変化幅	
業況感	全産業	△ 2	23	60	17	6	8	21	66	13	8	2
	建設業	△ 6	13	74	13	0	6	6	81	13	△ 7	△ 7
	製造業	△ 14	14	55	31	△ 17	△ 3	22	61	17	5	22
	卸売・小売業	△ 2	25	55	20	5	7	23	66	11	12	7
	運輸業	△ 18	24	62	14	10	28	17	73	10	7	△ 3
	サービス業	12	30	59	11	19	7	25	62	13	12	△ 7
売上 (生産)高	全産業	5	27	57	16	11	6	25	58	17	8	△ 3
	建設業	△ 3	19	68	13	6	9	6	81	13	△ 7	△ 13
	製造業	△ 3	22	53	25	△ 3	0	33	48	19	14	17
	卸売・小売業	22	32	45	23	9	△ 13	25	59	16	9	0
	運輸業	△ 15	28	58	14	14	29	21	65	14	7	△ 7
	サービス業	8	30	59	11	19	11	30	50	20	10	△ 9
経常利益	全産業	△ 20	21	51	28	△ 7	13	16	60	24	△ 8	△ 1
	建設業	△ 33	13	68	19	△ 6	27	10	77	13	△ 3	3
	製造業	△ 26	14	55	31	△ 17	9	19	62	19	0	17
	卸売・小売業	△ 10	18	43	39	△ 21	△ 11	11	57	32	△ 21	0
	運輸業	△ 25	28	38	34	△ 6	19	14	55	31	△ 17	△ 11
	サービス業	△ 16	27	50	23	4	20	22	54	24	△ 2	△ 6
雇用者の 不足感	全産業	39	45	52	3	42	3	44	54	2	42	0
	建設業	52	52	48	0	52	0	58	42	0	58	6
	製造業	33	33	64	3	30	△ 3	31	66	3	28	△ 2
	卸売・小売業	26	41	57	2	39	13	39	59	2	37	△ 2
	運輸業	35	52	41	7	45	10	48	49	3	45	0
	サービス業	47	48	49	3	45	△ 2	46	53	1	45	0

※「上昇」「横ばい」「下降」は%、BSIは「上昇」-「下降」

(2)－① 道央(札幌市を除く)

今期の業況感BSIは 0(前期から11ポイント上昇)

- 主な上昇業種・・・ 食料品製造業(△60→△50)、飲食料品小売業(40→100)  
 道路貨物運送業(△29→△11)、自動車整備業(△40→0)  
 洗濯・理容・美容・浴場業(0→40)、物品賃貸業(△25→0)
- 主な下降業種・・・ 総合工事業(△9→△11)、金属製品製造業(0→△25)  
 宿泊業(50→38)、倉庫業(△17→△20)

来期の業況感BSIは 5(今期から5ポイント上昇)

図5-(2)-① 地域別BSIの推移【道央(札幌市を除く)】

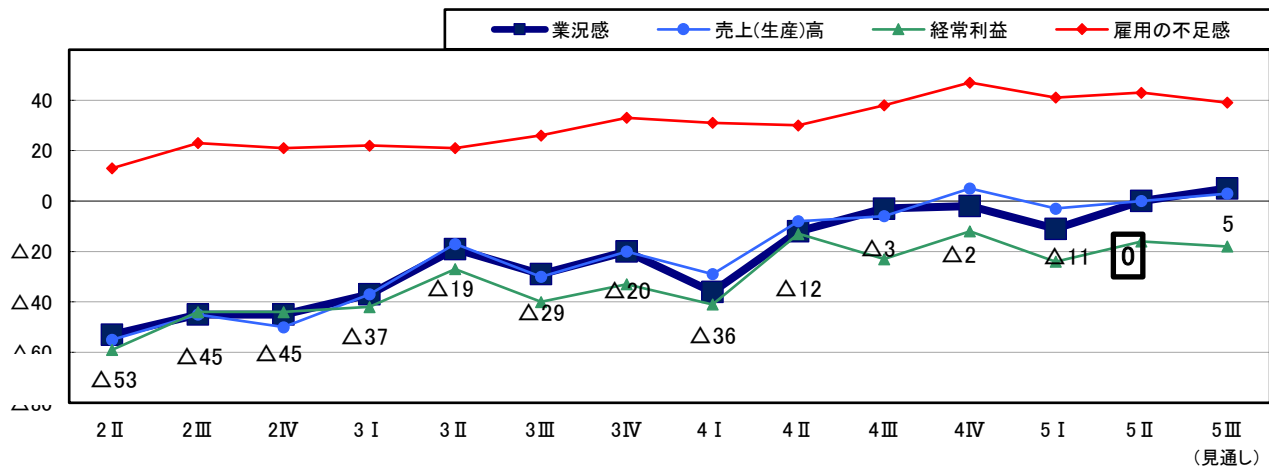


表5-(2)-① 地域別BSI【道央(札幌市を除く)】

区分	R5年 1-3月 実績	R5年4-6月実績					R5年7-9月見通し					
		上昇	横ばい	下降	BSI	変化幅	上昇	横ばい	下降	BSI	変化幅	
業況感	全産業	△ 11	20	60	20	0	11	22	61	17	5	5
	建設業	0	8	84	8	0	0	0	83	17	△ 17	△ 17
	製造業	△ 36	5	52	43	△ 38	△ 2	10	61	29	△ 19	19
	卸売・小売業	△ 8	40	35	25	15	23	40	50	10	30	15
	運輸業	△ 23	6	81	13	△ 7	16	13	74	13	0	7
	サービス業	6	27	64	9	18	12	30	55	15	15	△ 3
売上 (生産)高	全産業	△ 3	21	58	21	0	3	25	53	22	3	3
	建設業	△ 7	8	84	8	0	7	0	83	17	△ 17	△ 17
	製造業	△ 16	14	43	43	△ 29	△ 13	24	43	33	△ 9	20
	卸売・小売業	20	45	40	15	30	10	40	50	10	30	0
	運輸業	△ 18	6	69	25	△ 19	△ 1	13	62	25	△ 12	7
	サービス業	△ 3	21	67	12	9	12	30	49	21	9	0
経常利益	全産業	△ 24	14	56	30	△ 16	8	13	56	31	△ 18	△ 2
	建設業	△ 22	8	75	17	△ 9	13	0	83	17	△ 17	△ 8
	製造業	△ 40	5	62	33	△ 28	12	14	57	29	△ 15	13
	卸売・小売業	△ 8	25	40	35	△ 10	△ 2	15	55	30	△ 15	△ 5
	運輸業	△ 35	6	50	44	△ 38	△ 3	6	50	44	△ 38	0
	サービス業	△ 20	18	58	24	△ 6	14	18	49	33	△ 15	△ 9
雇用の 不足感	全産業	41	44	55	1	43	2	40	59	1	39	△ 4
	建設業	43	50	50	0	50	7	58	42	0	58	8
	製造業	32	33	62	5	28	△ 4	29	66	5	24	△ 4
	卸売・小売業	36	40	60	0	40	4	35	65	0	35	△ 5
	運輸業	24	44	56	0	44	20	38	62	0	38	△ 6
	サービス業	62	52	48	0	52	△ 10	45	55	0	45	△ 7

※「上昇」「横ばい」「下降」は%、BSIは「上昇」-「下降」

(2)－② 道央(札幌市)

今期の業況感BSIは 11(前期から5ポイント上昇)

主な上昇業種・・・ 総合工事業(△13→6)、道路貨物運送業(△50→△20)  
 情報サービス業(9→11)、技術サービス業(△29→29)  
 物品賃貸業(0→33)、倉庫業(20→33)

主な下降業種・・・ 繊維・衣服等卸売業(0→△33)、建築材料、鉱物・金属材料等卸売業(0→△67)  
 機械器具小売業(0→△33)

来期の業況感BSIは 11(今期から横ばい)

図5-(2)-② 地域別BSIの推移【道央(札幌市)】

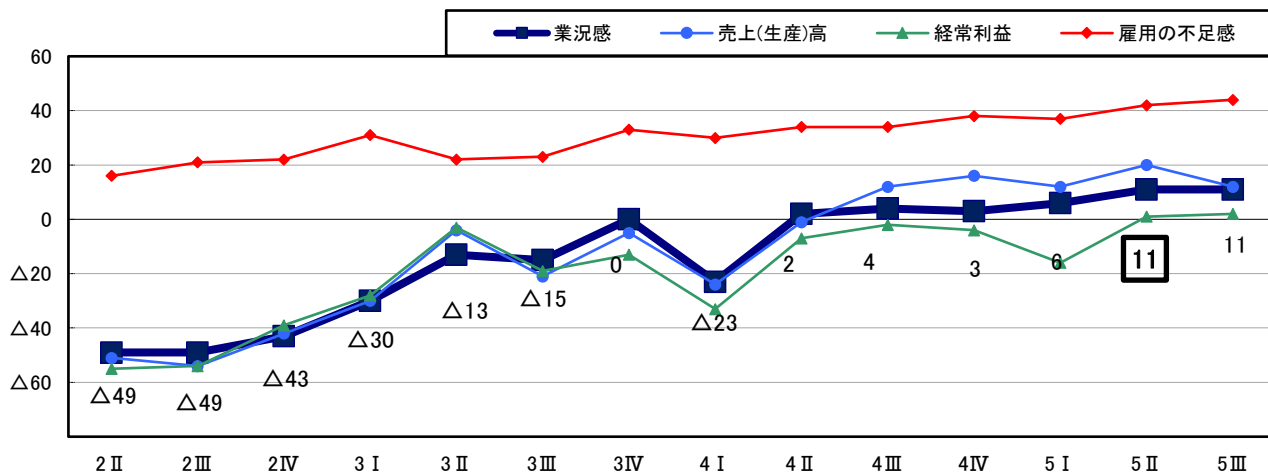


表5-(2)-② 地域別BSI【道央(札幌市)】

区分	R5年 1-3月 実績	R5年4-6月実績						R5年7-9月見通し					
		上昇	横ばい	下降	BSI	変化幅	上昇	横ばい	下降	BSI	変化幅		
業況感	全産業	6	26	59	15	11	5	20	71	9	11	0	
	建設業	△ 11	16	68	16	0	11	11	78	11	0	0	
	製造業	17	27	60	13	14	△ 3	40	60	0	40	26	
	卸売・小売業	4	13	70	17	△ 4	△ 8	8	79	13	△ 5	△ 1	
	運輸業	△ 13	46	39	15	31	44	23	69	8	15	△ 16	
	サービス業	16	33	54	13	20	4	22	67	11	11	△ 9	
売上 (生産)高	全産業	12	33	54	13	20	8	26	60	14	12	△ 8	
	建設業	0	26	58	16	10	10	11	78	11	0	△ 10	
	製造業	17	33	67	0	33	16	47	53	0	47	14	
	卸売・小売業	24	21	50	29	△ 8	△ 32	13	66	21	△ 8	0	
	運輸業	△ 13	54	46	0	54	67	31	69	0	31	△ 23	
	サービス業	16	37	52	11	26	10	30	50	20	10	△ 16	
経常利益	全産業	△ 16	27	47	26	1	17	20	62	18	2	1	
	建設業	△ 42	16	63	21	△ 5	37	16	73	11	5	10	
	製造業	△ 6	27	46	27	0	6	27	66	7	20	20	
	卸売・小売業	△ 12	13	45	42	△ 29	△ 17	8	59	33	△ 25	4	
	運輸業	△ 13	54	23	23	31	44	23	62	15	8	△ 23	
	サービス業	△ 12	33	45	22	11	23	24	59	17	7	△ 4	
雇用者の 不足感	全産業	37	46	50	4	42	5	47	50	3	44	2	
	建設業	58	53	47	0	53	△ 5	58	42	0	58	5	
	製造業	35	33	67	0	33	△ 2	33	67	0	33	0	
	卸売・小売業	16	42	54	4	38	22	42	54	4	38	0	
	運輸業	50	62	23	15	47	△ 3	62	30	8	54	7	
	サービス業	36	46	50	4	42	6	46	52	2	44	2	

※「上昇」「横ばい」「下降」は%、BSIは「上昇」-「下降」

(3) 道北

**今期の業況感BSIは △ 2(前期から9ポイント上昇)**

主な上昇業種・・・ 総合工事業(△33→△7)、道路旅客運送業(40→100)

洗濯・理容・美容・浴場業(△33→67)

主な下降業種・・・ 建築材料、鉱物・金属材料等卸売業(△33→△34)、宿泊業(33→0)

道路貨物運送業(0→△33)、技術サービス業(0→△50)

**来期の業況感BSIは△3(今期から1ポイント下降)**

図5-(3) 地域別BSIの推移【道北】

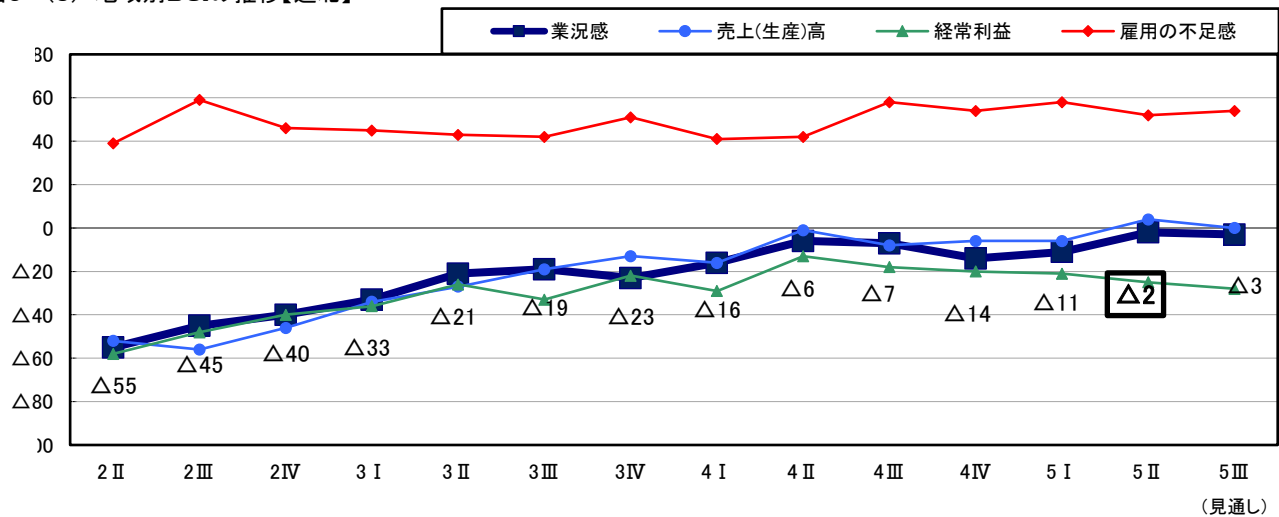


表5-(2)-② 地域別BSI【道北】

区分	R5年 1-3月 実績	R5年4-6月実績						R5年7-9月見通し				
		上昇	横ばい	下降	BSI	変化幅	上昇	横ばい	下降	BSI	変化幅	
業況感	全産業	△ 11	19	60	21	△ 2	9	13	71	16	△ 3	△ 1
	建設業	△ 33	14	65	21	△ 7	26	0	93	7	△ 7	0
	製造業	△ 11	6	77	17	△ 11	0	6	72	22	△ 16	△ 5
	卸売・小売業	△ 25	17	58	25	△ 8	17	8	67	25	△ 17	△ 9
	運輸業	14	27	55	18	9	△ 5	18	82	0	18	9
	サービス業	△ 4	30	45	25	5	9	30	50	20	10	5
売上 (生産)高	全産業	△ 6	24	56	20	4	10	19	62	19	0	△ 4
	建設業	△ 26	29	57	14	15	41	0	71	29	△ 29	△ 44
	製造業	△ 5	17	61	22	△ 5	0	17	66	17	0	5
	卸売・小売業	△ 25	17	66	17	0	25	17	66	17	0	0
	運輸業	29	27	46	27	0	△ 29	27	64	9	18	18
	サービス業	△ 4	30	50	20	10	14	30	50	20	10	0
経常利益	全産業	△ 21	12	51	37	△ 25	△ 4	12	48	40	△ 28	△ 3
	建設業	△ 53	7	43	50	△ 43	10	0	43	57	△ 57	△ 14
	製造業	△ 22	6	61	33	△ 27	△ 5	11	50	39	△ 28	△ 1
	卸売・小売業	△ 25	8	59	33	△ 25	0	8	50	42	△ 34	△ 9
	運輸業	△ 15	18	27	55	△ 37	△ 22	18	27	55	△ 37	0
	サービス業	△ 4	20	55	25	△ 5	△ 1	20	60	20	0	5
雇用者の 不足感	全産業	58	53	46	1	52	△ 6	55	44	1	54	2
	建設業	60	71	29	0	71	11	86	14	0	86	15
	製造業	67	67	27	6	61	△ 6	67	27	6	61	0
	卸売・小売業	33	33	67	0	33	0	33	67	0	33	0
	運輸業	71	45	55	0	45	△ 26	45	55	0	45	0
	サービス業	54	45	55	0	45	△ 9	40	60	0	40	△ 5

※「上昇」「横ばい」「下降」は%、BSIは「上昇」-「下降」

(4) オホーツク

**今期の業況感BSIは  $\Delta 21$  (前期から7ポイント下降)**

主な上昇業種・・・ 総合工事業 ( $\Delta 27 \rightarrow 11$ )

主な下降業種・・・ 食料品製造業 ( $\Delta 33 \rightarrow \Delta 40$ )、道路旅客運送業 ( $\Delta 20 \rightarrow \Delta 75$ )  
道路貨物運送業 ( $0 \rightarrow \Delta 20$ )

**来期の業況感BSIは  $\Delta 26$  (今期から5ポイント下降)**

図5-(4) 地域別BSIの推移【オホーツク】

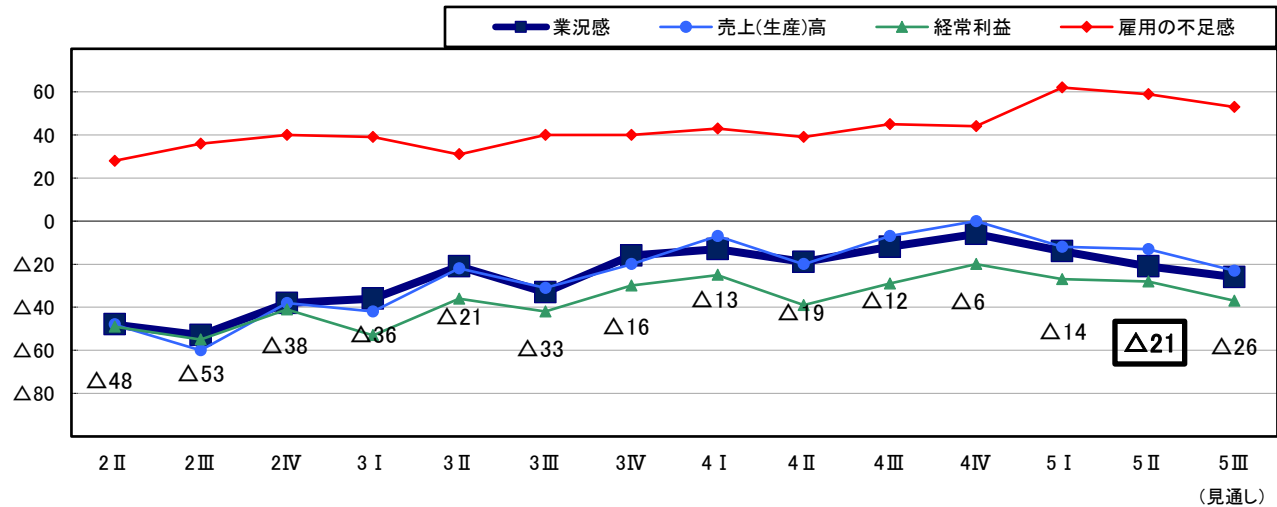


表5-(4) 地域別BSI(オホーツク)

区分	R5年 1-3月 実績	R5年4-6月実績						R5年7-9月見通し				
		上昇	横ばい	下降	BSI	変化幅	上昇	横ばい	下降	BSI	変化幅	
業況感	全産業	Δ 14	7	65	28	Δ 21	Δ 7	4	66	30	Δ 26	Δ 5
	建設業	Δ 27	11	89	0	11	38	0	100	0	0	Δ 11
	製造業	Δ 38	0	73	27	Δ 27	11	0	55	45	Δ 45	Δ 18
	卸売・小売業	Δ 16	14	43	43	Δ 29	Δ 13	14	57	29	Δ 15	14
	運輸業	Δ 9	0	56	44	Δ 44	Δ 35	0	67	33	Δ 33	11
	サービス業	25	10	60	30	Δ 20	Δ 45	10	50	40	Δ 30	Δ 10
売上 (生産)高	全産業	Δ 12	13	61	26	Δ 13	Δ 1	7	63	30	Δ 23	Δ 10
	建設業	Δ 64	22	78	0	22	86	0	78	22	Δ 22	Δ 44
	製造業	Δ 12	0	73	27	Δ 27	Δ 15	0	45	55	Δ 55	Δ 28
	卸売・小売業	16	29	28	43	Δ 14	Δ 30	14	72	14	0	14
	運輸業	0	11	56	33	Δ 22	Δ 22	11	67	22	Δ 11	11
	サービス業	25	10	60	30	Δ 20	Δ 45	10	60	30	Δ 20	0
経常利益	全産業	Δ 27	7	58	35	Δ 28	Δ 1	4	55	41	Δ 37	Δ 9
	建設業	Δ 64	0	89	11	Δ 11	53	0	67	33	Δ 33	Δ 22
	製造業	Δ 25	0	64	36	Δ 36	Δ 11	0	45	55	Δ 55	Δ 19
	卸売・小売業	Δ 33	14	43	43	Δ 29	4	14	43	43	Δ 29	0
	運輸業	Δ 18	11	33	56	Δ 45	Δ 27	11	56	33	Δ 22	23
	サービス業	13	10	60	30	Δ 20	Δ 33	0	60	40	Δ 40	Δ 20
雇用者の 不足感	全産業	62	59	41	0	59	Δ 3	53	47	0	53	Δ 6
	建設業	73	89	11	0	89	16	100	0	0	100	11
	製造業	75	73	27	0	73	Δ 2	55	45	0	55	Δ 18
	卸売・小売業	33	29	71	0	29	Δ 4	29	71	0	29	0
	運輸業	73	78	22	0	78	5	63	37	0	63	Δ 15
	サービス業	38	20	80	0	20	Δ 18	20	80	0	20	0

※「上昇」「横ばい」「下降」は%、BSIは「上昇」-「下降」

(5) 十勝

今期の業況感BSIは  $\Delta 13$ (前期から9ポイント上昇)

主な上昇業種・・・ 総合工事業( $\Delta 30 \rightarrow \Delta 40$ )、道路貨物運送業( $\Delta 14 \rightarrow 0$ )

主な下降業種・・・ 機械器具小売業(100 $\rightarrow$ 25)

来期の業況感BSIは $\Delta 13$ (今期から横ばい)

図5-(5) 地域別BSIの推移【十勝】

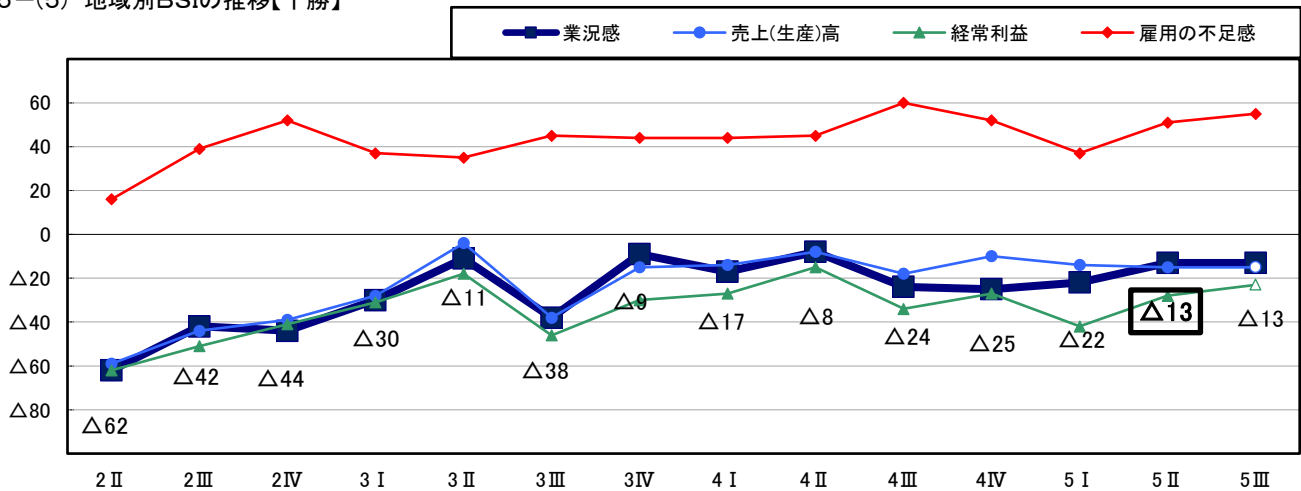


表5-(5) 地域別BSI(十勝)

区分	R5年 1-3月 実績	R5年4-6月実績					R5年7-9月見通し					
		上昇	横ばい	下降	BSI	変化幅	上昇	横ばい	下降	BSI	変化幅	
業況感	全産業	$\Delta 22$	15	57	28	$\Delta 13$	9	13	61	26	$\Delta 13$	0
	建設業	$\Delta 36$	0	64	36	$\Delta 36$	0	0	64	36	$\Delta 36$	0
	製造業	$\Delta 37$	40	20	40	0	37	20	20	60	$\Delta 40$	$\Delta 40$
	卸売・小売業	0	25	50	25	0	0	25	62	13	12	12
	運輸業	$\Delta 18$	17	66	17	0	18	17	66	17	0	0
	サービス業	$\Delta 11$	9	64	27	$\Delta 18$	$\Delta 7$	9	73	18	$\Delta 9$	9
売上 (生産)高	全産業	$\Delta 14$	17	51	32	$\Delta 15$	$\Delta 1$	17	51	32	$\Delta 15$	0
	建設業	$\Delta 36$	0	73	27	$\Delta 27$	9	0	64	36	$\Delta 36$	$\Delta 9$
	製造業	$\Delta 19$	40	20	40	0	19	20	20	60	$\Delta 40$	$\Delta 40$
	卸売・小売業	0	38	37	25	13	13	38	49	13	25	12
	運輸業	0	17	58	25	$\Delta 8$	$\Delta 8$	25	50	25	0	8
	サービス業	$\Delta 11$	9	46	45	$\Delta 36$	$\Delta 25$	9	55	36	$\Delta 27$	9
経常利益	全産業	$\Delta 42$	15	42	43	$\Delta 28$	14	15	47	38	$\Delta 23$	5
	建設業	$\Delta 82$	0	36	64	$\Delta 64$	18	9	55	36	$\Delta 27$	37
	製造業	$\Delta 46$	40	20	40	0	46	20	20	60	$\Delta 40$	$\Delta 40$
	卸売・小売業	$\Delta 37$	25	50	25	0	37	25	37	38	$\Delta 13$	$\Delta 13$
	運輸業	$\Delta 18$	17	41	42	$\Delta 25$	$\Delta 7$	17	41	42	$\Delta 25$	0
	サービス業	$\Delta 22$	9	55	36	$\Delta 27$	$\Delta 5$	9	64	27	$\Delta 18$	9
雇用者の 不足感	全産業	37	55	41	4	51	14	55	45	0	55	4
	建設業	18	45	46	9	36	18	45	55	0	45	9
	製造業	27	20	80	0	20	$\Delta 7$	20	80	0	20	0
	卸売・小売業	43	50	50	0	50	7	50	50	0	50	0
	運輸業	73	75	17	8	67	$\Delta 6$	75	25	0	75	8
	サービス業	22	64	36	0	64	42	64	36	0	64	0

※「上昇」「横ばい」「下降」は%、BSIは「上昇」-「下降」

(6) 釧路・根室

**今期の業況感BSIは  $\Delta 12$ (前期から5ポイント上昇)**

主な上昇業種・・・ 道路旅客運送業(50→67)、宿泊業( $\Delta 100 \rightarrow \Delta 25$ )

主な下降業種・・・ 総合工事業( $\Delta 11 \rightarrow \Delta 22$ )、道路貨物運送業( $\Delta 25 \rightarrow \Delta 33$ )

**来期の業況感BSIは $\Delta 14$ (今期から2ポイント下降)**

図5-(6) 地域別BSIの推移【釧路・根室】

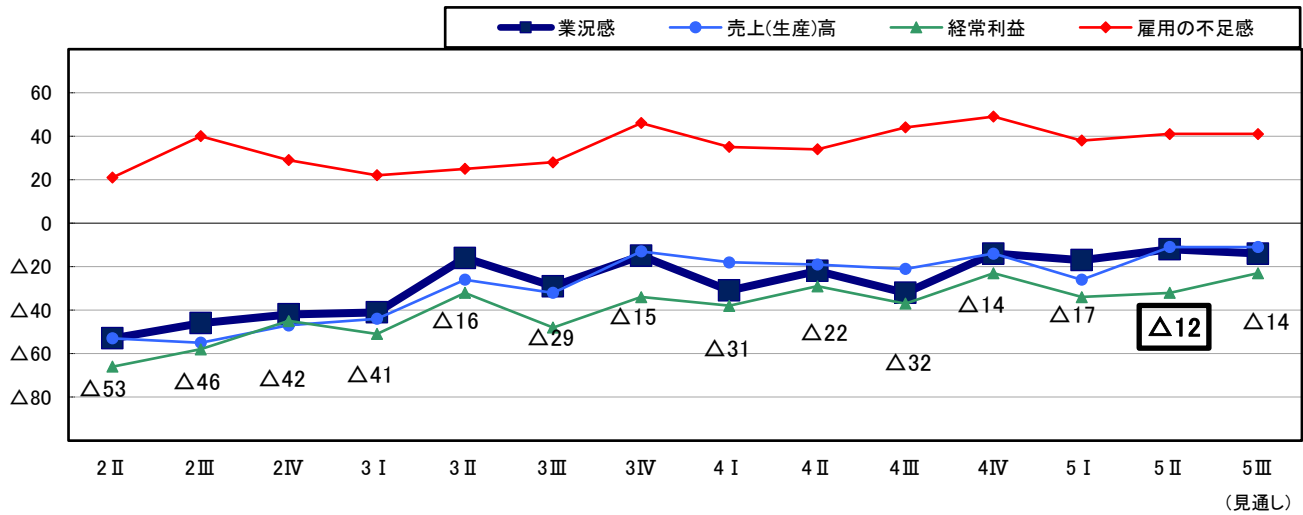


表5-(6) 地域別BSI(釧路・根室)

区分	R5年 1-3月 実績	R5年4-6月実績					R5年7-9月見通し					
		上昇	横ばい	下降	BSI	変化幅	上昇	横ばい	下降	BSI	変化幅	
業況感	全産業	$\Delta 17$	11	66	23	$\Delta 12$	5	9	68	23	$\Delta 14$	$\Delta 2$
	建設業	$\Delta 10$	0	80	20	$\Delta 20$	$\Delta 10$	0	80	20	$\Delta 20$	0
	製造業	$\Delta 36$	20	40	40	$\Delta 20$	16	20	50	30	$\Delta 10$	10
	卸売・小売業	$\Delta 20$	0	75	25	$\Delta 25$	$\Delta 5$	0	75	25	$\Delta 25$	0
	運輸業	0	20	70	10	10	10	10	80	10	0	$\Delta 10$
	サービス業	$\Delta 18$	10	70	20	$\Delta 10$	8	10	60	30	$\Delta 20$	$\Delta 10$
売上 (生産)高	全産業	$\Delta 26$	16	57	27	$\Delta 11$	15	14	61	25	$\Delta 11$	0
	建設業	$\Delta 30$	0	60	40	$\Delta 40$	$\Delta 10$	0	80	20	$\Delta 20$	20
	製造業	$\Delta 45$	40	30	30	10	55	30	30	40	$\Delta 10$	$\Delta 20$
	卸売・小売業	$\Delta 30$	0	75	25	$\Delta 25$	5	0	75	25	$\Delta 25$	0
	運輸業	0	20	80	0	20	20	10	70	20	$\Delta 10$	$\Delta 30$
	サービス業	$\Delta 25$	10	50	40	$\Delta 30$	$\Delta 5$	20	60	20	0	30
経常利益	全産業	$\Delta 34$	9	50	41	$\Delta 32$	2	11	55	34	$\Delta 23$	9
	建設業	$\Delta 40$	0	50	50	$\Delta 50$	$\Delta 10$	10	70	20	$\Delta 10$	40
	製造業	$\Delta 46$	20	30	50	$\Delta 30$	16	20	40	40	$\Delta 20$	10
	卸売・小売業	$\Delta 40$	0	75	25	$\Delta 25$	15	0	75	25	$\Delta 25$	0
	運輸業	$\Delta 9$	10	60	30	$\Delta 20$	$\Delta 11$	10	50	40	$\Delta 30$	$\Delta 10$
	サービス業	$\Delta 34$	10	50	40	$\Delta 30$	4	10	50	40	$\Delta 30$	0
雇用者の 不足感	全産業	38	43	55	2	41	3	43	55	2	41	0
	建設業	50	50	50	0	50	0	60	40	0	60	10
	製造業	55	50	50	0	50	$\Delta 5$	50	50	0	50	0
	卸売・小売業	40	25	75	0	25	$\Delta 15$	25	75	0	25	0
	運輸業	36	50	50	0	50	14	50	50	0	50	0
	サービス業	9	30	60	10	20	11	20	70	10	10	$\Delta 10$

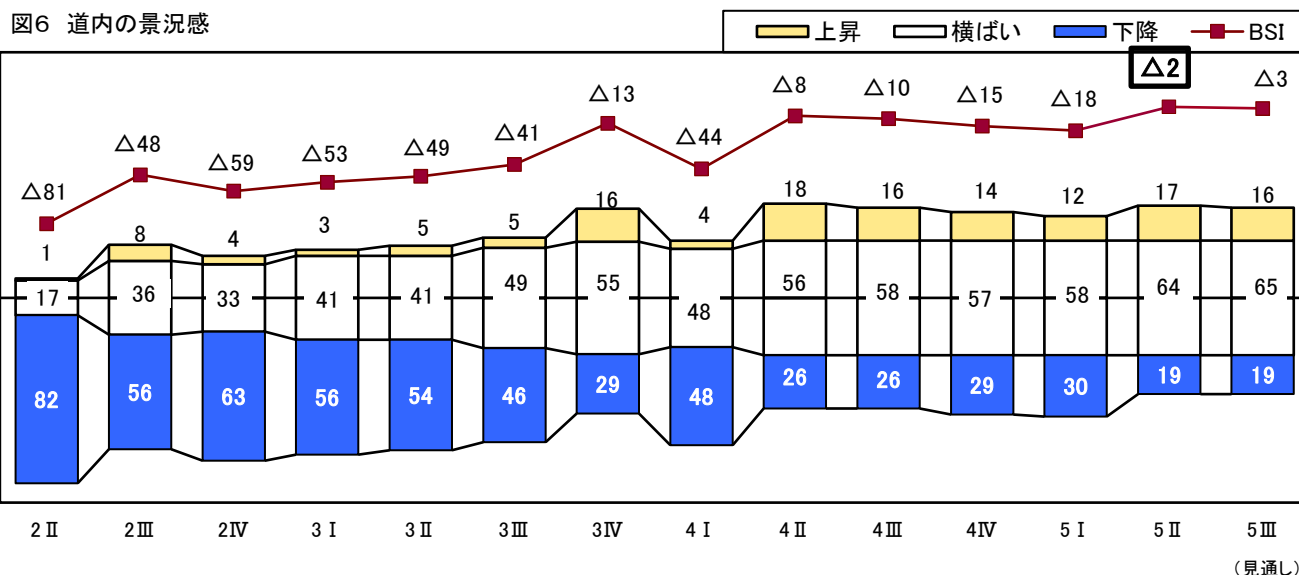
※「上昇」「横ばい」「下降」は%、BSIは「上昇」-「下降」

6 道内の景況感

**今期の道内の景況感BSIは  $\Delta 2$  (前期から16ポイント上昇)**

- ・ 業種別でみると、建設業、サービス業はプラスに転換、製造業、卸売・小売業、運輸業はマイナス幅が縮小。
- ・ 地域別でみると、道央、道北はプラスに転換、道南、オホーツク、十勝、釧路・根室はマイナス幅が縮小。

**来期の道内の景況感BSIは  $\Delta 3$  (今期から1ポイント下降)**



※「上昇」「横ばい」「下降」は%、BSIは「上昇」-「下降」

表6 道内の景況感(業種・資本金・地域別)

区分	R5年 1-3月 実績	R5年4-6月実績					R5年7-9月見通し				
		上昇	横ばい	下降	BSI	変化幅	上昇	横ばい	下降	BSI	変化幅
総計	$\Delta 18$	17	64	19	$\Delta 2$	16	16	65	19	$\Delta 3$	$\Delta 1$
札幌市を除く	$\Delta 24$	14	64	22	$\Delta 8$	16	14	66	20	$\Delta 6$	2
札幌市	4	23	66	11	12	8	24	62	14	10	$\Delta 2$
業種											
建設業	$\Delta 28$	12	77	11	1	29	13	70	17	$\Delta 4$	$\Delta 5$
製造業	$\Delta 25$	16	63	21	$\Delta 5$	20	13	68	19	$\Delta 6$	$\Delta 1$
卸売・小売業	$\Delta 25$	18	49	33	$\Delta 15$	10	16	56	28	$\Delta 12$	3
運輸業	$\Delta 13$	13	66	21	$\Delta 8$	5	13	73	14	$\Delta 1$	7
サービス業	$\Delta 4$	20	66	14	6	10	21	63	16	5	$\Delta 1$
資本金											
5千万円未満	$\Delta 27$	16	61	23	$\Delta 7$	20	14	63	23	$\Delta 9$	$\Delta 2$
5千万円以上~1億円未満	$\Delta 3$	17	67	16	1	4	17	71	12	5	4
1億円以上	9	21	70	9	12	3	24	69	7	17	5
地域											
道南	$\Delta 25$	19	55	26	$\Delta 7$	18	9	66	25	$\Delta 16$	$\Delta 9$
道央	$\Delta 9$	20	66	14	6	15	21	65	14	7	1
札幌市を除く	$\Delta 22$	16	66	18	$\Delta 2$	20	19	66	15	4	6
札幌市	4	23	66	11	12	8	24	62	14	10	$\Delta 2$
道北	$\Delta 14$	23	58	19	4	18	21	64	15	6	2
オホーツク	$\Delta 27$	4	72	24	$\Delta 20$	7	2	78	20	$\Delta 18$	2
十勝	$\Delta 44$	9	63	28	$\Delta 19$	25	13	61	26	$\Delta 13$	6
釧路・根室	$\Delta 21$	9	66	25	$\Delta 16$	5	7	59	34	$\Delta 27$	$\Delta 11$



7 業種・地域別企業経営者の声(令和5年4-6月)

【建設業】

道南	<ul style="list-style-type: none"> <li>・ 上向き傾向だが、燃料、資材高騰、人件費増により利益減。(総合工事業)</li> <li>・ 新卒で4名採用することができたが、人手不足な状況は変わらない。引き続き求人を募集中。(総合工事業)</li> </ul>
道央	<ul style="list-style-type: none"> <li>・ 売上、利益は 前年度に比較して高くなっており、一時期ウッドショックによる木材不足が問題となっていたが、現在は解消されている。(総合工事業)</li> <li>・ 原材料価格は上がっているが、新型コロナウイルス流行直後と比べると、原材料の仕入れに関する納期の遅れはない。また人手不足を補うためICTを活用し、現場の合理化を行い、生産性を上げている。(総合工事業)</li> </ul>
道北	<ul style="list-style-type: none"> <li>・ 建築単価の上昇による新築住宅の受注悪化に加え、固定費増加により、収益力の低下は避けられない状況である。木材の価格上昇は落ち着いてきたものの、その他資機材の値上げは依然続いており、建築価格への転嫁交渉や低廉商品への変更など対応に苦慮しているほか、住宅新築マインドの低下による少ない需要の奪い合いが当面続くと思われ、建設業界は厳しい。(総合工事業)</li> <li>・ 2024年4月以降の時間外労働の上限規制への対応が必要であるが、人員(技術者)不足による恒常的な時間外労働が発生しており、ICTの導入や業務効率化を進めるも効果は限定的である。(総合工事業)</li> </ul>
オホーツク	<ul style="list-style-type: none"> <li>・ 公共工事の設計単価と実価格との乖離が生じている。特に燃料と人件費に乖離があり、価格に転嫁することが難しく、非常に厳しい。(総合工事業)</li> <li>・ 雇用は100%地元採用としているが、募集をかけても集まらなくなっているため、人手不足感がある。(総合工事業)</li> </ul>
十勝	<ul style="list-style-type: none"> <li>・ 様々な業種で人手不足が生じていることや若者の早期離職率の高まりなどから、特に、大手企業ではこれまで以上に若者の採用を増やしているため、地元の工業高校卒業生は、ほとんどが管外に流出し地元中小企業への就職に結びついていない。(総合工事業)</li> <li>・ 技術者の不足などから、公共事業の受注にも影響が出ている。(総合工事業)</li> <li>・ 従業員の高齢化に伴い、ダンプカーの運転手や重機オペレーターの求人を出しても、申込みが来ない。資格保持者の採用が出来たとしても、定着せず、数ヶ月すると好条件の職場に移ってしまう。就業促進、人材定着のため職場環境や仕事の見直しが必要なのは理解しているが、難しいのが現状。(砂利採取業)</li> </ul>
釧路・根室	<ul style="list-style-type: none"> <li>・ 地域から人がいなくなっており、今後、従業員を確保することが困難になってくると考えている。そのためデジタル技術を活用した省力化を進めていきたい。(設備工事業)</li> </ul>

【製造業】

道南	<ul style="list-style-type: none"> <li>・ 売上・利益はコロナ前の8割程度まで回復。今期は、前期より1.6倍程度業績上がる見込み。資材等は高騰しているが、商品への価格転嫁はしない。ワインはこれ以上高くすると売れなくなる。(酒類製造業)</li> <li>・ 毎年新卒を募集しているが、応募が一件もない。(水産加工業)</li> </ul>
道央	<ul style="list-style-type: none"> <li>・ 原材料のうち紙類、薬品が3割以上上昇し、電気料金やA重油の高騰も負担になっており、商業印刷物の需要は4割減となっているが、事業者数も半分になっており、1社あたりの売上は微増。(印刷業)</li> <li>・ 菓子の売上は、新型コロナウイルスの影響で一番落ち込んだ令和2年と比べると2倍まで戻っている。燃料費高騰で利益が相殺されているが、小豆が冷害等がなく安定しているので、何とかしのげている。(食料品製造業)</li> <li>・ ダンボールの原材料となる古紙は国内で不足しており、生産拡大の制約となっている。(パルプ・紙・紙加工品製造業)</li> <li>・ 昨年はウクライナ情勢等の影響で市場に魚が出回っていなかったが、今年は大手スーパーや百貨店によるお歳暮ギフト企画で用意できる商品数を確保出来ると予想している。しかし物価高騰の影響により商品の価格を高くしなければならず、スーパーや百貨店が承諾してくれるか否かが懸念事項である。(水産加工業)</li> </ul>
道北	<ul style="list-style-type: none"> <li>・ 2021年と比べると収益が少し下がっている。原因はロシアの関係で鱈の輸入ができなくなり他の魚も高騰したことや、エネルギー関係が高騰した影響など。水道光熱費も昨年より500万円ほど上がり、資材価格も5~10%値上がりしている。(水産加工業)</li> <li>・ 外食需要の回復やウクライナ情勢の影響によるロシア産エビの禁輸のため、国産エビの価格が上昇し売上・収益の増加となった。(水産加工業)</li> <li>・ これまでも仕入原材料の値上げは年1回程度あり、価格転嫁していたところであるが、1年が経たないうちに一部の原材料を再値上げたため、取引先の減少に繋がるおそれがあり、今後、資金繰りの悪化が想定される。(食料品製造業)</li> <li>・ いろいろな媒体で求人を行っているが、応募がなく、人材不足は続いていて、業務量が増えた中で、一人当たりの負担も大きく、残業が増えている。(印刷業)</li> </ul>
オホーツク	<ul style="list-style-type: none"> <li>・ 生乳がだぶついている一方、バター在庫は少なくなっているため、原材料としての加工乳活用には問題はない状況。(食料品製造業)</li> <li>・ 例年、管内の高卒者を数名採用している。繁忙期等には派遣会社を通じて人員を確保しているが、札幌圏の好条件先との争奪となると分が悪く、人員確保に苦慮している。(食料品製造業)</li> </ul>
十勝	<ul style="list-style-type: none"> <li>・ エネルギー価格や原材料価格高騰の打撃は大きく、冷蔵・冷凍に係る電気代は、前年同月と比べ、1割程度高くなっている。商品や店舗の温度管理として一番電気を使用する夏場の使用量を抑えるのが課題。そのため、電気使用量を管理する監視装置を設置し、一日のどの時間帯に多く電気を使用しているか確認し、作業時間帯や作業工程の見直しを実施している。(食料品製造業)</li> <li>・ パート時給950円以上で求人を出しても、応募が来ないことが多い。時給1,000円を超えないと、応募が来ない(食料品製造業)</li> <li>・ 全業種に言えるが、ハローワークに求人を出しても募集がないのが現状。特に人手不足感が強いのは、工場の生産ライン従事者や自動車整備士で、正社員の求人を出しても集まらない。(商工会)</li> </ul>
釧路・根室	<ul style="list-style-type: none"> <li>・ 乳価が上がると工場も厳しくなる。燃料代も高騰しており、無駄を省いてもそれ以上どうしようもない部分もあるため厳しい状況。(食料品製造業)</li> <li>・ 赤潮の時期は業績が悪化した。ふるさと納税では反響が大きかったため予約販売を受け付けたが、赤潮によりウニが品薄となったため、ふるさと納税用に品質の良いウニを優先したことで、加工品用のウニが不足することとなった。ただ、売り上げに占めるふるさと納税の割合は大きく、年末などは駆け込み需要などで特に売り上げが伸びる。(食料品製造業)</li> </ul>

【卸売・小売業】

<p>道南</p>	<ul style="list-style-type: none"> <li>・ 仕入価格高騰でコロナ禍前の8割程度。高熱費の上昇、物価高騰で利益減(各種商品小売業)</li> <li>・ 今年は雪解けも早く、灯油の売上が減少。ガソリンの販売も自動車の燃費向上が大きい ため減少傾向。(燃料小売業)</li> <li>・ 朝早い仕事のため、仕事についてからのミスマッチが原因で退職する人が多い。(各種 商品卸売業)</li> </ul>
<p>道央</p>	<ul style="list-style-type: none"> <li>・ 旅行やレジャーの消費が増えたことや、物価高騰の影響もあり、消費者の買い控えが見 受けられる。そのため、購入される商品が減少し売り上げが縮小している。(各種商品卸 売業)</li> </ul>
<p>道北</p>	<ul style="list-style-type: none"> <li>・ 鳥インフルエンザの影響で、入荷予定であった生鳥30万羽が入荷できずに、売上が3割 減少し、非常に厳しい状況である。(食料品卸売業)</li> <li>・ 今までは赤字覚悟で販売してきたが、物価高騰の影響を受け、自社で値段を決められる 海産物は8割方値上げした。しかし度々値上げしたり、値上げ幅を大きくしたりすると客 側から当店を選んでもらえなくなる。(食料品小売業)</li> <li>・ 新型コロナウイルスからの回復基調で対前年同月で増収傾向であるが、取引業者から の原材料費値上げが継続しており、商品値上げで対応するも追いつかない状況である。 さらに、人員確保のためにもベースアップを予定しており、人件費・原材料値上げ・光熱 費の高騰で今期は利益の確保に苦労することが予想される。(食料品小売業)</li> <li>・ ガソリンスタンドへの来客は去年の夏頃から戻ってきており、新型コロナウイルス後で長 距離運転が増えているのかもしれないと推察している。ガソリンの販売価格は、昔は価 格競争で他業者と身銭を切って安くしていたが、お互い消耗も激しく、最近では、自社も他 業者も適正な価格で販売しているため、原油が高騰しても価格に乘せやすい。(石油卸 売業)</li> </ul>
<p>オホーツク</p>	<ul style="list-style-type: none"> <li>・ どの分野の業種においても人材確保が困難という声が挙がったため、大学生向け合同 企業セミナーを開催するも、参加者が当初想定の1/3程度しか集まらない状況。まず は地元企業の認知度を上げることから始め、オンライン等を活用しPRなども検討。(商 工会議所)</li> </ul>
<p>十勝</p>	<ul style="list-style-type: none"> <li>・ 大手百貨店の閉店から2ヶ月が経ち、来街者の減少を実感している。買い物客が少な い。共通駐車券の利用も大きく減少している。(商店街)</li> <li>・ ライフル銃・散弾銃の実包は99%が輸入で、昨今の原油高・運送料上昇・ウクライナ情勢 などで価格が上昇しており、3年前と比較して実包の価格が約2.5倍になっている。この ことは、害獣駆除に影響が出ており、鹿の駆除をする度にハンターの自己負担が生じて おり、自治体によっては、補助金を出して負担軽減をしているところもある。(小売業)</li> <li>・ 花火の打ち上げの花火師について、若い人は、業務時間が夜間に至る仕事を敬遠する ため、人手が足りない状況。(小売業)</li> </ul>

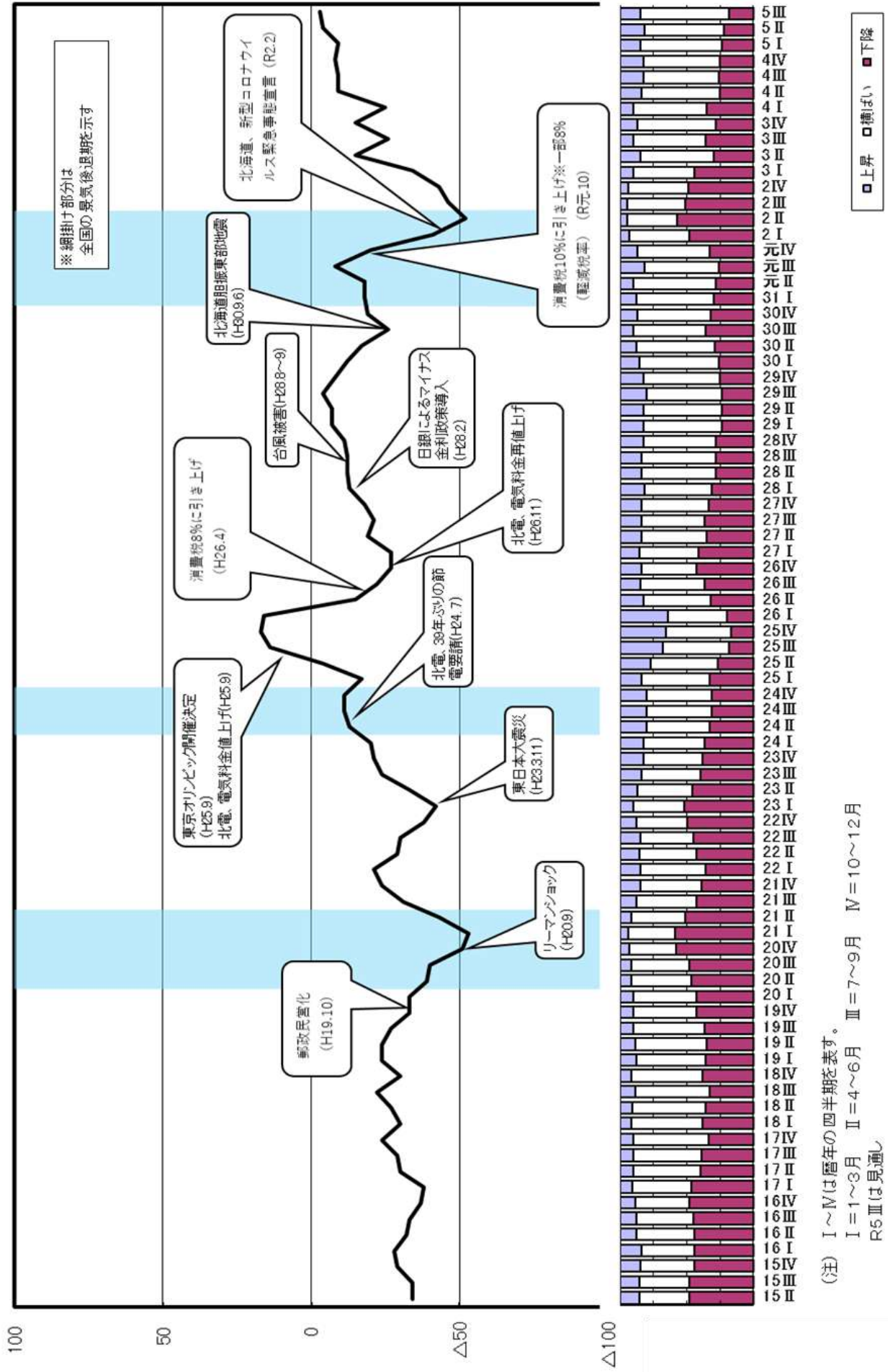
【運輸業】

道南	<ul style="list-style-type: none"> <li>乗務員不足が深刻で、運営が苦しい状況。様々な求人を行っているが、応募が少ない。今後2024年問題もあり、更に状況は悪化し、乗務員不足は一事業者で解決できない問題となっているため、行政による制度改善などに期待したい。(道路旅客運送業)</li> </ul>
道央	<ul style="list-style-type: none"> <li>4月は畜産原料、業務用商材の入庫・在庫が増加。これから夏季に向けてアイスクリーム、コンビニカウンター商材の取扱いが増加し、売上は前年比増の見込。(道路貨物運送業)</li> </ul>
道北	<ul style="list-style-type: none"> <li>人の移動が戻りつつあり、観光入込客数も順調ではあることから、業績は8割方回復してきた実感があるが、借入金返済負担で資金繰りが厳しさを増しており、賃金改定も難しく、その影響で人材不足に陥り、将来の負担増を懸念。(道路旅客運送業)</li> <li>コロナ禍における借入金の返済負担増によって、資金難が続くほか、人員不足、賃金引き上げも大きな課題となっている。(道路貨物運送業)</li> <li>特に燃料費が高止まりしており、経営への影響が大きい。(道路貨物運送業)</li> </ul>
オホーツク	<ul style="list-style-type: none"> <li>燃料費高騰等の影響により、路線バスの運賃を値上げすることとした。(道路旅客運送業)</li> <li>流水観光シーズンからインバウンドの観光客が戻ってくる傾向にあったため、貸切バスの稼働は前年度と比較し増加したものの、乗務員不足によりフル稼働とされない時期もあり歯がゆい思いもした。(道路旅客運送業)</li> <li>乗務員の確保に苦慮しており、都市間高速バスを減便することとした。乗務員不足は業界全体での課題であり、大型2種免許取得の費用支援や新規就職者への支度金制度を設け、確保に努めている。(道路旅客運送業)</li> </ul>
十勝	<ul style="list-style-type: none"> <li>LPガスの運送業界は人手不足が顕著で、免許制度上、18歳の新卒者がすぐに大型・中型免許を取得できず、即戦力としてすぐに教育することが難しい。また、普通自動車免許を取得してもAT限定が多いので、LPガスの運送業務に活用できない。</li> <li>また、LPガス配送には、点検業務も付随するため、運転免許だけではなく高圧ガス保安法に係る資格も必要なため、業界内で人材の取り合いが起こっている。</li> <li>LPガスの供給を止めることができないため、配送自体を休むことはできず、連休でも、従業員が連続して休暇を取得できるのは3日間が限界。人材が多ければ、ローテーションで休むなどの対応が出来るが、人材が不足しているため、十分に休むことができないのが現状。(道路貨物運送業)</li> <li>車体整備業界として、先進安全自動車が増えていく中、複雑高度化していく整備に対応出来る設備や資格者の確保、人材育成が急務の課題であるが、求人を出しても人が集まらず、採用してもなかなか定着に繋がらない状況。(自動車整備業)</li> </ul>

【サービス業】

道南	<ul style="list-style-type: none"> <li>・ コロナで外食する習慣が薄れてしまったため、マスク着用義務が無くなっても客足が戻らない。土日は人が入るが、平日はどこも閑古鳥が鳴く状態。(飲食店)</li> <li>・ 電気代が2倍以上に値上がりしており、店舗内を少し暗くするなど節電対応を取らざるを得ない。(飲食店)</li> </ul>
道央	<ul style="list-style-type: none"> <li>・ 赤潮の影響を受けたウニ等は、赤潮前の状況に戻っていない。コロナが流行する前に例年開催していたウニ祭りは今年度も中止した。(商工会)</li> <li>・ 鳥インフルエンザの影響により小売店で卵の仕入れが不足している。仕入れできても販売価格の高騰が続いている。(商工会)</li> <li>・ 団体での食事会等が戻りつつある。一部の飲食店ではオオズワイガニが大量にとれていることからメニューに取り入れる動きもある。(商工会)</li> <li>・ コロナ禍では野菜目当てでスーパー代わりとして道の駅を利用する客が多かったが、近頃はお土産の売上が伸びたことから、観光客が増えてきたように感じる。(道の駅)</li> </ul>
道北	<ul style="list-style-type: none"> <li>・ 売上は上昇しているが、仕入価格の上昇が止まらず、厳しい状況になっている。(飲食店)</li> <li>・ 団体客が戻ってきているが、コロナ禍前ほど2次会、3次会は行われていないため厳しい状況。(商工会)</li> </ul>
オホーツク	<ul style="list-style-type: none"> <li>・ インバウンドが多少戻ったものの、知床観光船の事故から1年が経過した現在でも、知床に対するネガティブな印象が拭えず表立った観光PRは打ちにくい状況にある。このため、観光関連事業者の収入は今ひとつであり、回復したとは言い切れない。(旅行業)</li> <li>・ 流氷観光シーズンからインバウンドが戻ってきたことで観光施設は概ね好調だったが、エネルギー高騰の影響により月の電気料金が3割近く増加するなど、様々な要因により販売管理費が増加しており、結果的に労働分配率が低下している。従業員への還元率が高くなるよう努力しているものの、値上がりするものが多く対応に苦慮している。(宿泊業)</li> <li>・ 夜間営業がメインとなる居酒屋やスナックなどで、スタッフを募集するものの応募が少ないという声がある。(商店街振興組合)</li> </ul>
十勝	<ul style="list-style-type: none"> <li>・ 全国旅行支援による旅行喚起、インバウンドの回復もみられ、前年同月比較では大きく増加している。ただ、回復傾向ではあるもののコロナ前の水準には及ばない状況。(旅行業)</li> <li>・ 電気料金の値上げは、どの事業者も苦しく、特に個人事業主が多い小売業や飲食業、建設業においては、コロナによる売上げ減少から持ち直していない中での追い打ちとなっている。また、原材料価格の高騰についても同様で、特に飲食店は、価格転嫁が難しいのが現状。(商工会)</li> <li>・ 牛などを解体する施設は、解体や加工施設は電気をかなり消費するため、昨今の電気代高騰の影響は大きい。(サービス業)</li> <li>・ 介護職は特に不人気で人が集まらず、同業間で人材を奪い合っている状況で、廃業も出ている。国が外国人介護人材の拡大を進めているが、コミュニケーションの問題などもあり、なかなか定着には結びついていない状況。(労働者派遣業)</li> </ul>
釧路・根室	<ul style="list-style-type: none"> <li>・ コロナ禍では雇用の維持に努めたが、今は採用が厳しい。地元採用と人材派遣があるが、どちらも厳しい。(サービス業)</li> </ul>

# 8 業況感の長期推移

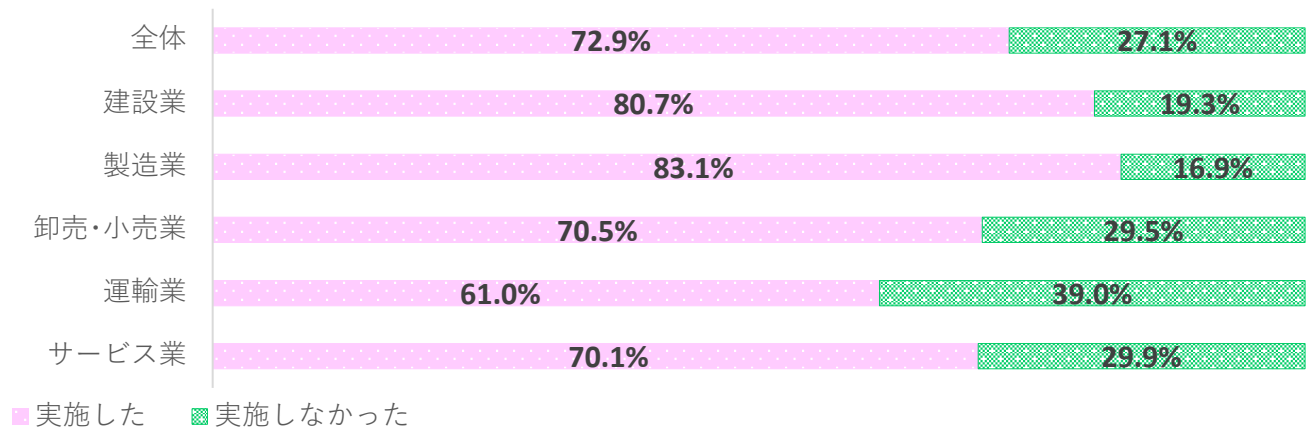


### 3 特別調査

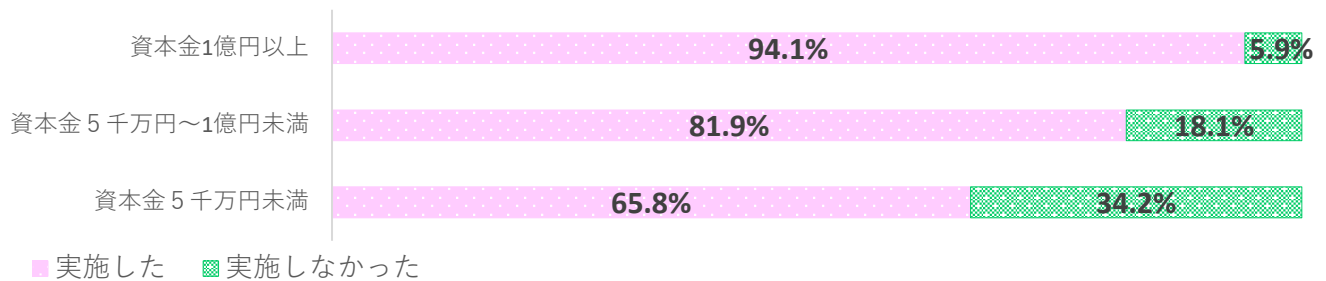
#### 1 賃金引上げの状況について

##### (1) 賃上げの実施状況

全体では、昨年から今年にかけて「賃上げを実施した」と回答した企業の割合は72.9%、「実施しなかった」と回答した企業の割合は27.1%だった。業種別では、製造業(83.1%)で実施率が高く、次いで建設業(80.7%)と続き、運輸業で最も実施率が低く(61.0%)、業種によって、実施率に差が出た。

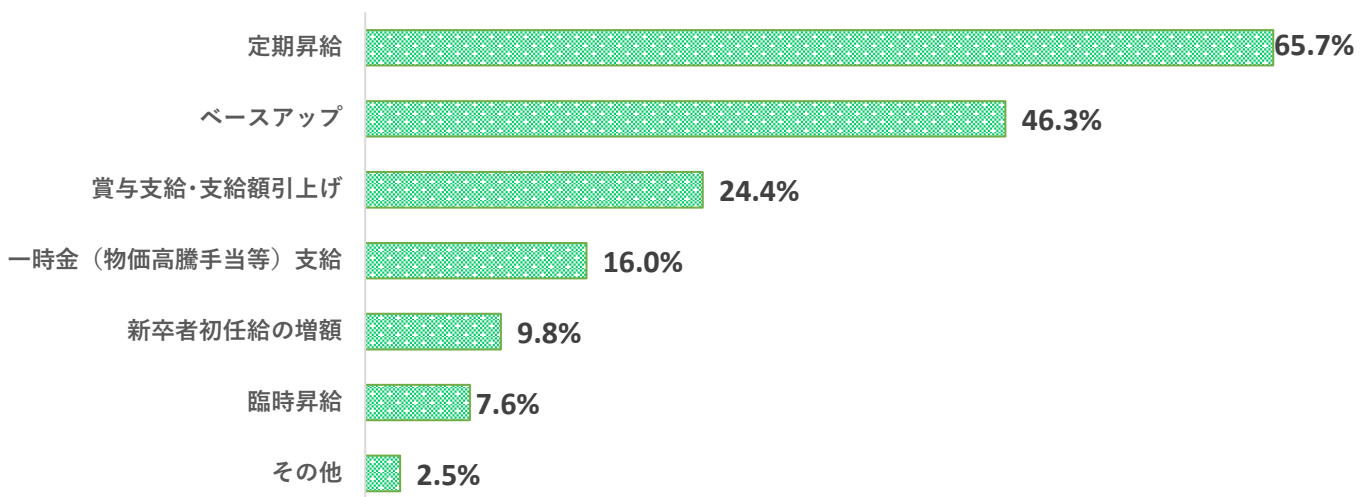


規模別では、賃上げを「実施した」と回答した企業の割合は、「資本金1億円以上」の94.1%に対し、「5千万円～1億円未満」では81.9%、「5千万円未満」では65.8%と、規模によっても、実施率に大きな差が出た。



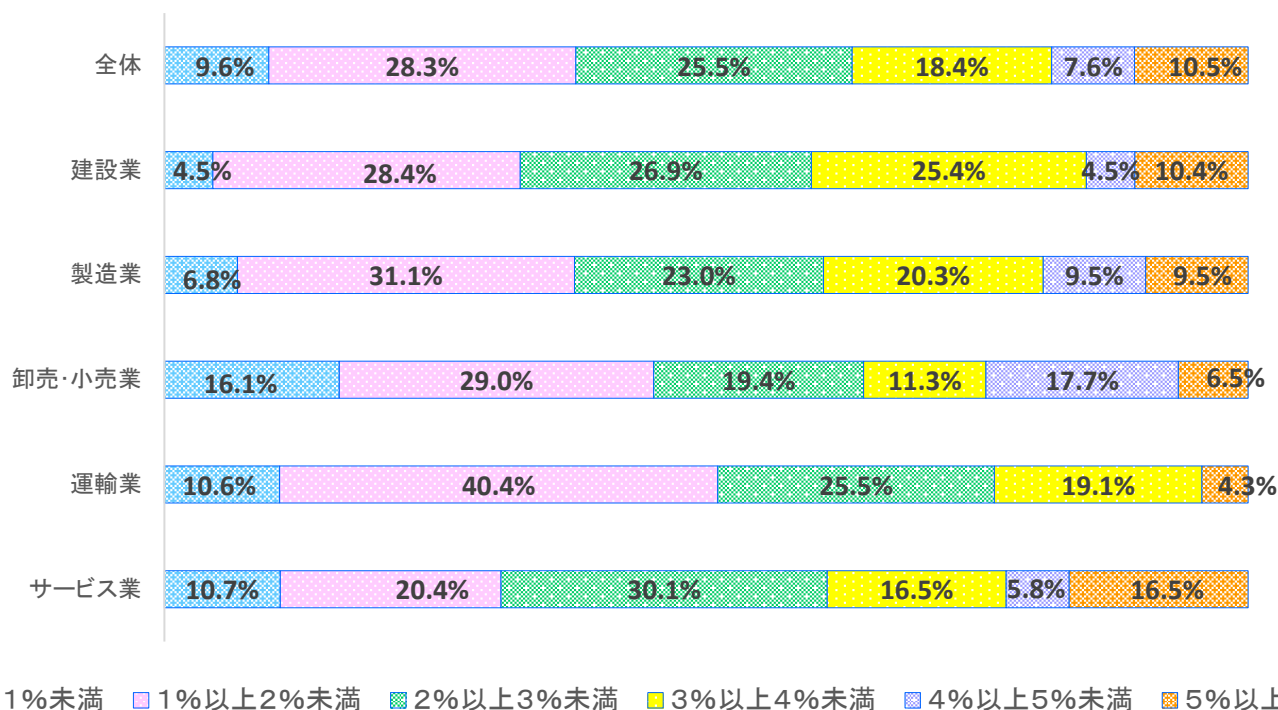
##### (2) 賃上げの内容 (複数回答)

賃上げの内容で、最も多かった回答は「定期昇給」が65.7%、次いで「ベースアップ」が46.3%と続く。



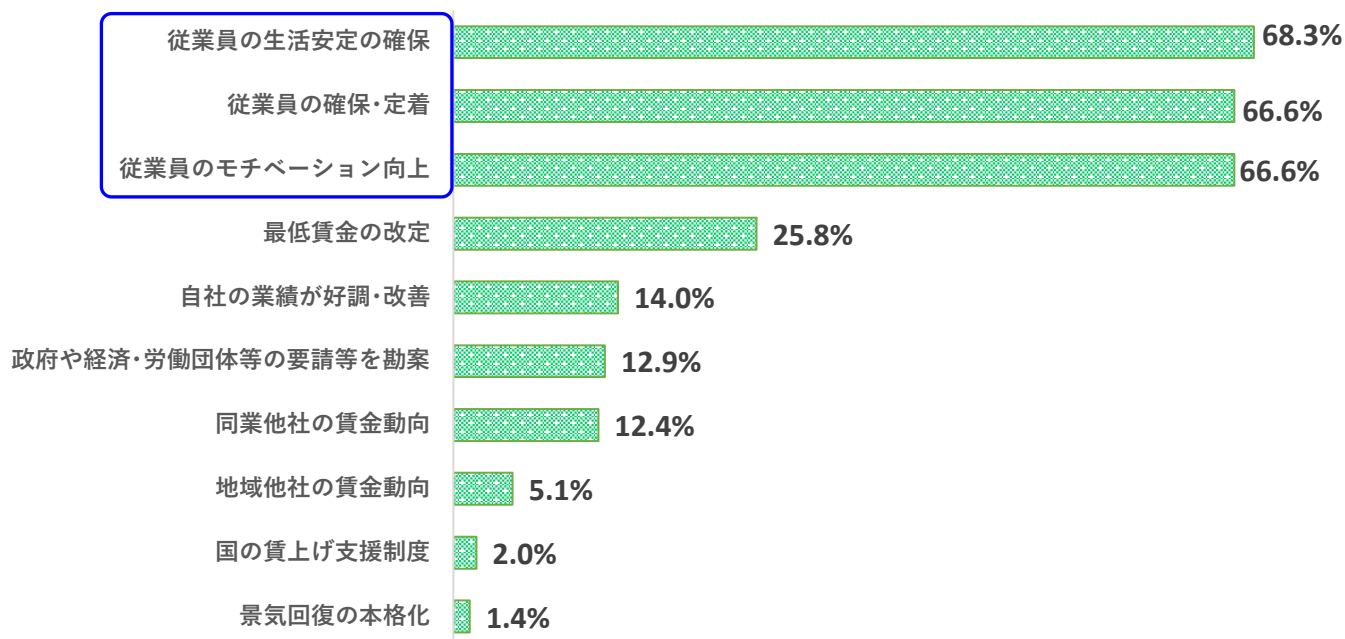
### (3) 賃上げ率（年収換算）

賃上げ率については、全体では「1%以上2%未満」が28.3%と最も多く、次いで「2%以上3%未満」が25.5%と続く。また、「5%以上」の高水準の賃上げを行う企業は10.5%あった。



### (4) 実施理由や実施にあたって重視した要素（複数回答）

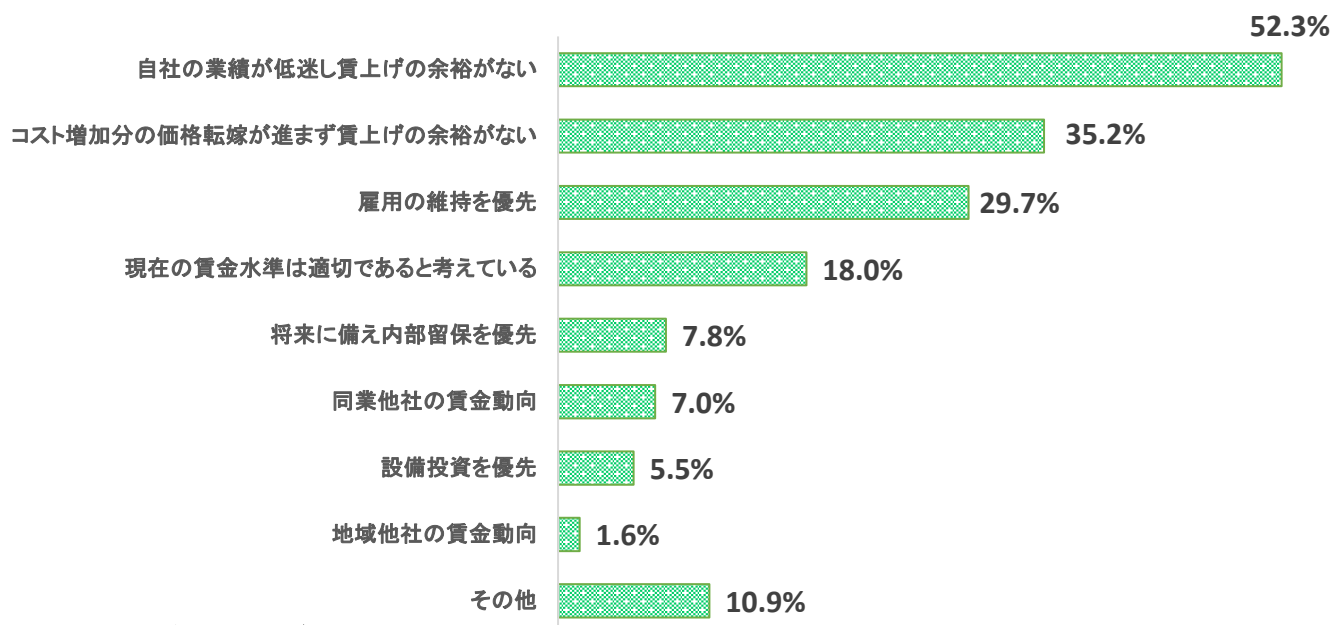
実施理由等は、「従業員の生活安定の確保」が68.3%と最も多く、次いで「従業員の確保・定着」（66.6%）、「従業員のモチベーション向上」（66.6%）が続く。人材確保に関わる回答が上位を占めた。





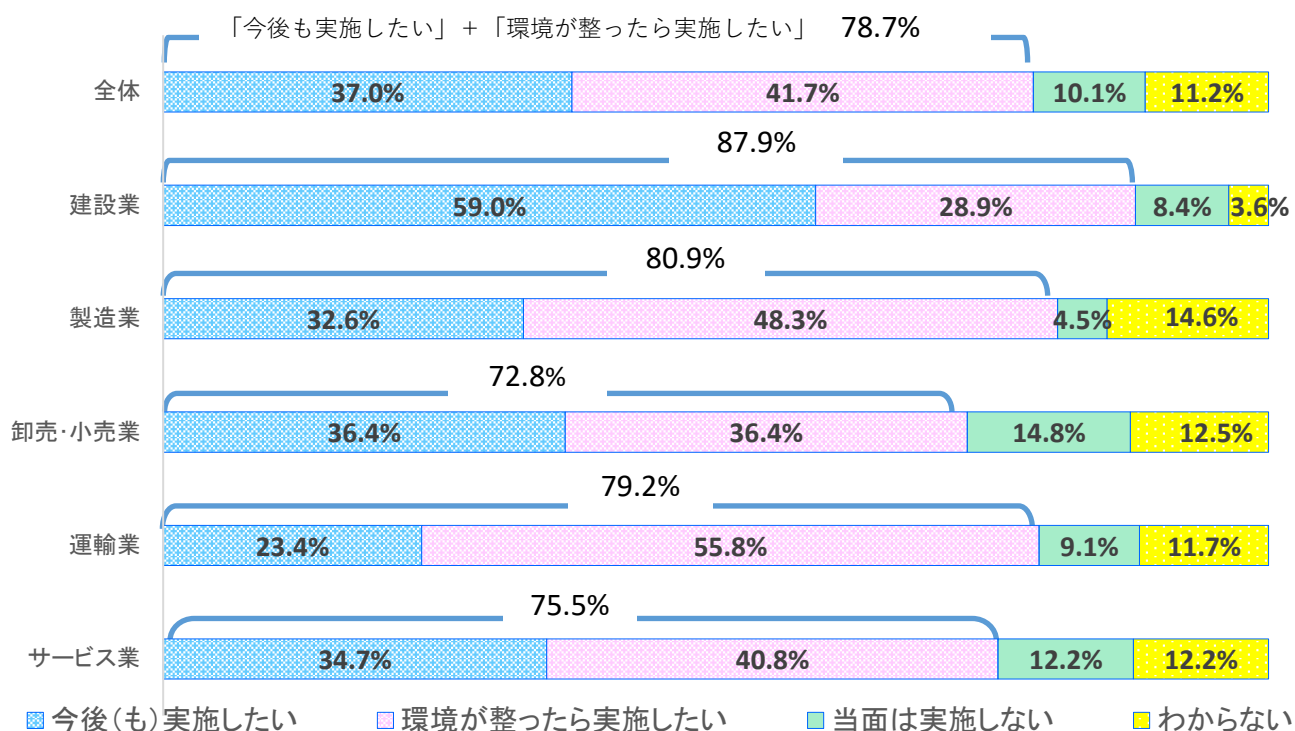
(5) 実施しなかった主な理由（複数回答）

実施しなかった主な理由は、「自社の業績が低迷し賃上げの余裕がない」が52.3%と最も多く、次いで「コスト増加分の価格転嫁が進まず賃上げの余裕がない」(35.2%)、「雇用の維持を優先する」(29.7%)が続く。



(6) 今後の賃上げの意向

今後の賃上げの意向としては、全体では、「今後も実施したい」(37.0%)と、「環境が整ったら実施したい」(41.7%)を合わせ、78.7%の企業が今後の賃上げに前向きな姿勢。すべての業種で7割を超えており、特に建設業(87.9%)、製造業(80.9%)が高い。

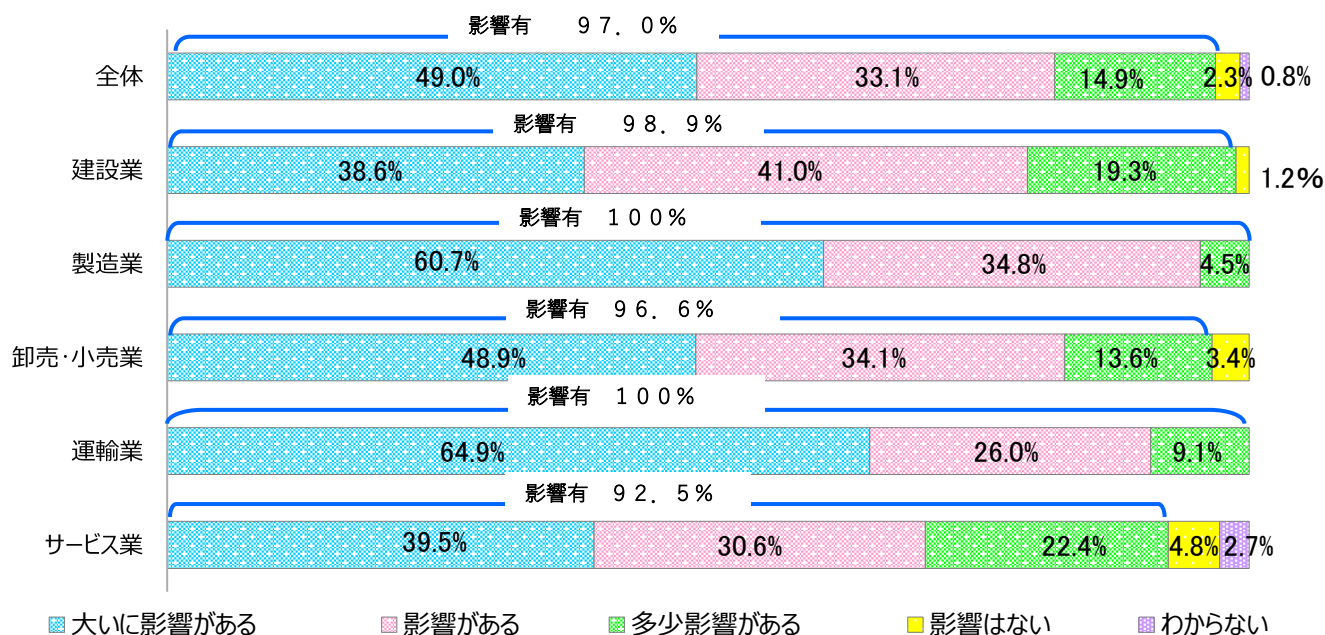


## 2 原油・原材料価格高騰の影響について

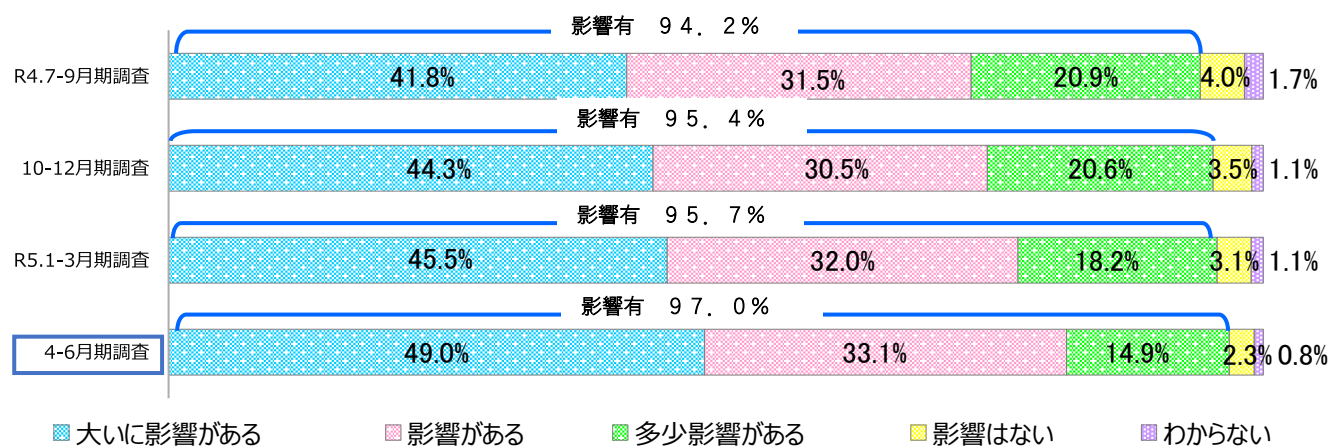
### (1) 経営への影響

原油・原材料価格高騰の経営への影響については、全体では「大いに影響がある」と回答した企業の割合が49.0%と最も大きく、「影響がある」(33.1%)、「多少影響がある」(14.9%)と合わせて、97.0%の企業が「影響がある」と回答した。

業種別でみると、「影響がある」と回答した企業の割合は、製造業、運輸業で100%となっており、最も低いサービス業でも92.5%とすべての業種で高い割合。

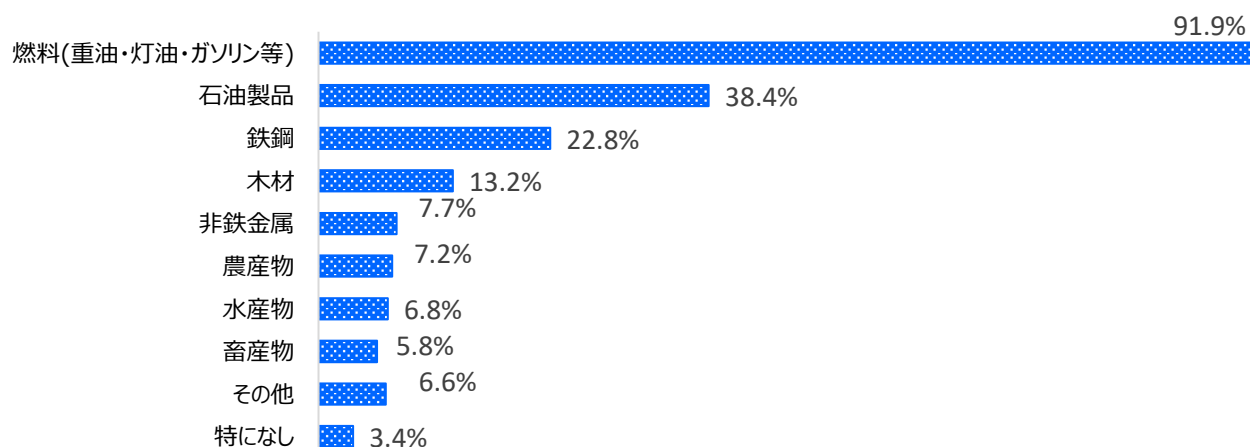


調査開始以降、「大いに影響がある」「影響がある」「多少影響がある」を合わせた「影響がある」と回答した企業の割合は、9割を超える高い水準で推移している。



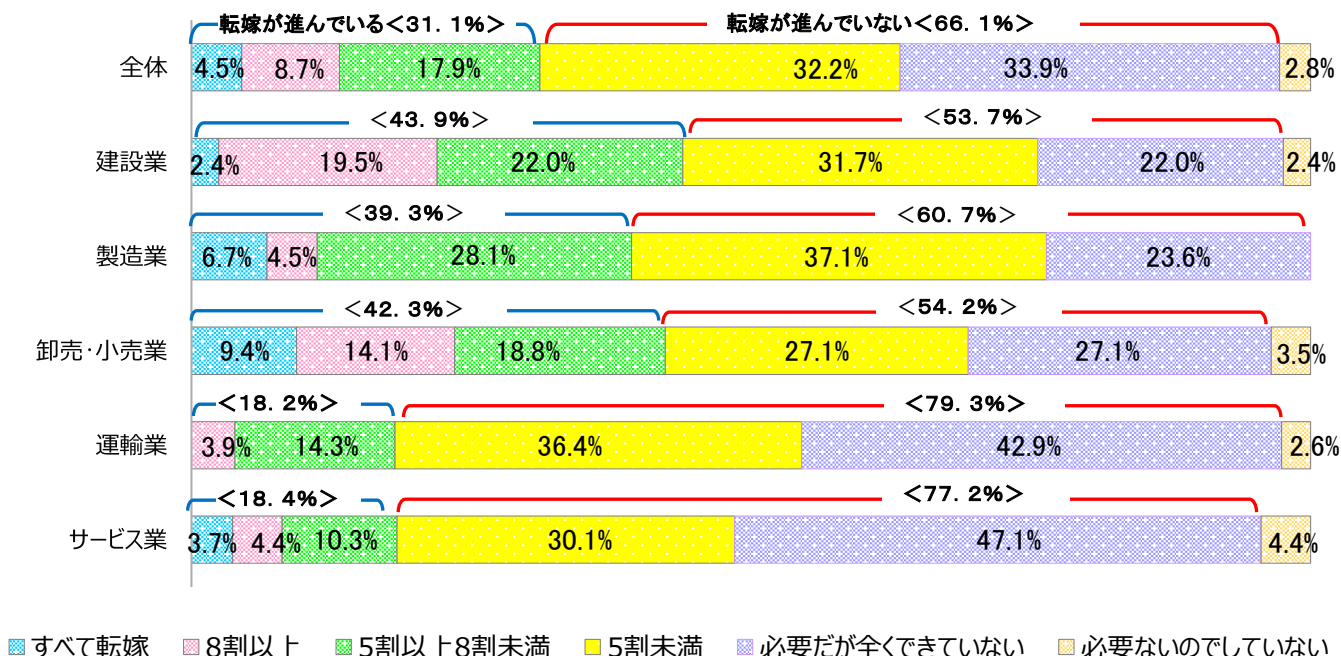
### (2) 経営に影響を与えている品目 (複数回答)

経営に影響を与えている品目について、最も多かった回答は、「燃料(重油・灯油・ガソリン等)」の91.9%で、次いで「石油製品」(38.4%)、「鉄鋼」(22.8%)と続く。

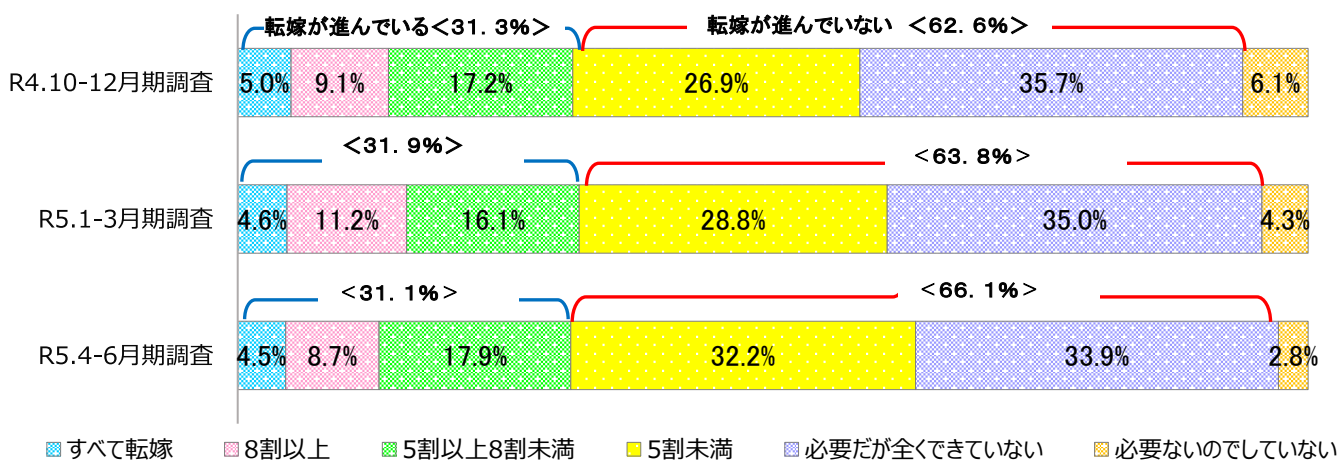


(3) 価格転嫁の状況

全体では、「5割未満」と「必要だが全くできていない」を合わせた「価格転嫁が進んでいない」企業は66.1%だった。特に、運輸業（79.3%）、サービス業（77.2%）では、価格転嫁が進んでいない。

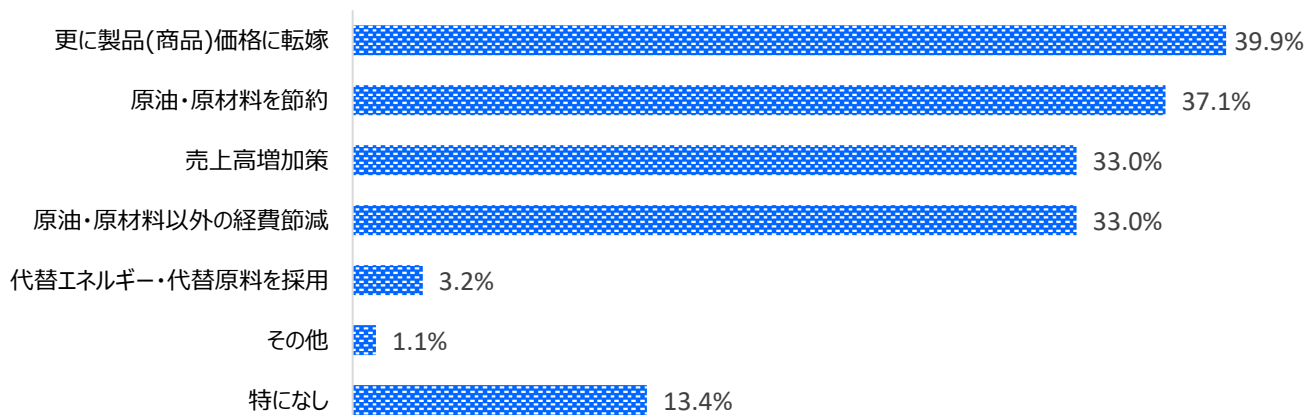


調査開始以降、『価格転嫁が進んでいない』（「5割未満」及び「必要だが全くできていない」）企業の割合は、6割程度の水準で推移し、依然として、価格転嫁が進んでいない状況がうかがえる。



(4) 経営への影響緩和対策（複数回答）

経営への影響緩和のため、「更に製品（商品）価格に転嫁」が39.9%、次いで「原油・原材料を節約」が37.1%と続く。



## 4

## 調査方法

## 1 調査内容

道内の企業経営者に対し、自社の経営状況や景気の見通し、経営を取り巻く環境変化などについて四半期毎に調査を実施

## 2 調査時点

令和5年6月30日

## 3 調査方法

「郵送」又は「インターネット」によるアンケート調査

## 4 調査対象及び回答企業数

区分	調査対象 企業数(A)	回 答 企業数(B)	回答率	
			(B/A・%)	
総 計	900	484	53.8%	
札幌市を除く	701	367	52.4%	
札幌市	199	117	58.8%	
業 種	建設業	125	83	66.4%
	製造業	150	89	59.3%
	卸売・小売業	188	88	46.8%
	運輸業	131	77	58.8%
	サービス業	306	147	48.0%
資 本 金	5千万円未満	618	322	52.1%
	5千万円以上～1億円未満	156	94	60.3%
	1億円以上	126	68	54.0%
地 域	道南	109	53	48.6%
	道央	382	219	57.3%
	札幌市を除く	183	102	55.7%
	札幌市	199	117	58.8%
	道北	132	75	56.8%
	オホーツク	89	46	51.7%
	十勝	94	47	50.0%
	釧路・根室	94	44	46.8%

(注) [道南]・・・渡島総合振興局、檜山振興局  
 [道央]・・・空知総合振興局、石狩振興局、後志総合振興局、胆振総合振興局、日高振興局  
 [道北]・・・上川総合振興局、留萌振興局、宗谷総合振興局  
 [オホーツク]・・・オホーツク総合振興局  
 [十勝]・・・十勝総合振興局  
 [釧路・根室]・・・釧路総合振興局、根室振興局

# その先の、道へ。 北海道

## 5 BSI(Business Survey Index) 指標について

この調査では、企業経営者の業況感等について、当該四半期の状況を前年同期と比較して（景況感  
は前期）、「上昇」「横ばい」「下降」の選択肢により調査し、各BSI指標を次により算出。

$$\text{BSI} = (\text{「上昇」とする企業の割合}(\%)) - (\text{「下降」とする企業の割合}(\%)) \\ (-100 \leq \text{BSI} \leq 100)$$

### 【計算例（企業数：200社）】

業況感について、「上昇」とした企業 20 社、「横ばい」とした企業 120 社、「下降」とした  
企業 60 社の場合

$$\frac{20 \text{ 社}}{200 \text{ 社}} \times 100 - \frac{60 \text{ 社}}{200 \text{ 社}} \times 100 = 10\% - 30\% = -20$$

よって、この場合の業況感 B S I はマイナス 20 ※小数点以下の端数がある場合は四捨五入

## 企業経営者意識調査（第138回）

令和 5 年 8 月発行

編集・発行北海道経済部経済企画局経済企画課

T E L 011-204-5139

「企業経営者意識調査」の結果は、経済企画課のウェブサイトでもご覧いただけます。

<https://www.pref.hokkaido.lg.jp/kz/kks/bsi.html>