

(別表 1)

事業継続力強化支援計画

事業継続力強化支援事業の目標

1 現状

(1) 地域の災害リスク

(洪水：佐呂間町防災ハザードマップ)

佐呂間町には二級河川佐呂間別川が流れており、佐呂間別川が氾濫した場合の浸水想定区域は、佐呂間町防災ハザードマップによると、道道103号沿線の中心市街地は一部浸水想定区域に含まれており、主に住宅地となっている市街地の一部が0.5～3mの浸水域とされている。

マップ番号	地区名	想定される浸水深	小規模事業者数
①	共立・大成・栄・啓生・栃木・川西・若佐・中園・武士・朝日・富丘	0.5～3m 未満	28
②	知来・仁倉・浜佐呂間・幌岩・浪速	3～5m 未満	32
③	富富士・若里・北	0.5～3m 未満	10
④	西富・北・宮前町・永代町・幸町・東	0.5～3m 未満	118



(出典：佐呂間町防災ハザードマップ)

(土砂災害：北海道土砂災害警戒情報システム)

北海道土砂災害警戒情報システムによると、佐呂間町の東・知来地区の一部が、土石流による土砂災害警戒区域・土砂災害特別警戒区域に指定されている。



(出典：北海道土砂災害警戒情報システム)

(地震津波：佐呂間町地域防災計画)

オホーツク沿岸において影響の大きいと考えられる3つの想定地震を基にしたモデルを対象に津波の伝播状況、津波の水位、遡上(浸水)状況が予測され道地震・津波防災計画において示されている中で最も佐呂間町に影響を及ぼす地震津波は、網走沖の地震と紋別沖の地震と想定される。

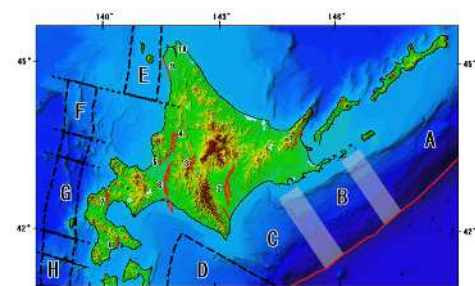
なお、オホーツク海に面しない本町にあって、想定される地震による津波の影響はいずれも比較的大きくなく、各漁港を拠点として計算した第1波到達時間は、最短で網走沖地震による富武士漁港若里分港の32分、最大遡上高は1.3mと予想されている。

北見山地からオホーツク海にかけての地域には、地震は多くない。しかし、1956年に網走沖で発生した地震(M6.3)では、北見市常呂町で地震の揺れによる小被害があり、網走市でごく小さな津波が観測されているため、警戒が必要である。

また、胆振東部地震の影響でブラックアウトが発生し、町内でも電力が復旧するまで商品の廃棄や物流が途絶えた影響などにより、売上が減少した。

地震		マグニチュード	地震発生確率 (30年以内)
標津断層帯		7.7程度以上	不明
十勝平野断層帯	主部	8.0程度	0.1%~0.2%
	光地園断層	7.2程度	0.1%~0.4%

(出典：地震調査研究推進本部)



(出典：地震調査研究推進本部)



(出典：地震ハザードステーション)

(その他)

当町では、これまでも暴風雨による数々の水害に見舞われてきた。特に平成18年の竜巻災害において多大な被害を及ぼした。この竜巻により、9名の方が尊い命を亡くされ、建物被害は100棟以上にのぼるものとなった。

なお、当町の気候環境で最高気温は真夏で39.5℃、最低気温は厳寒期でマイナス27.9℃と、年間を通して寒暖の差が激しいのが特徴である。

《過去における主な災害記録》

年月日	種別	主な被害地域	被害状況
H18. 8.18 ～ 8.19	水害	町内全域	8月18日から19日にかけて北海道付近に停滞した前線の影響による大雨(163ミリ)により道路や河川、農地冠水等の被害を受けた
H18.10. 7 ～10. 9	水害	町内全域	10月7日～9日にかけて通過した低気圧による大雨(255ミリ)により西富地区及び仁倉地区で住民が避難、住宅が床上・床下浸水、道路決壊、橋梁流失、農地冠水等多大な被害を受けた
H18.11. 7	竜巻	若佐	若佐地区で竜巻が発生 死者9人、負傷者31人、住宅被害38件 ※詳細下記
H18.11.15	津波	浜佐呂間 富武士 若里	オホーツク海沿岸の津波警報発令により浜佐呂間地区、富武士地区及び若里地区に避難勧告発令 津波による人的・物的被害なし
H19. 1.13	津波	浜佐呂間 富武士 若里	オホーツク海沿岸の津波警報発令により浜佐呂間地区、富武士地区及び若里地区に避難勧告発令 津波による人的・物的被害なし
H23. 9. 2	大雨	町内全域	16時間(5時～21時)で101.5ミリの降雨 若里地区断水8戸 栃木地区ほか停電120戸
H25. 3. 2	暴風雪	町内全域	オホーツク海沿岸を中心に暴風雪が発生 救急車両9台・避難者45名(浜佐呂間活性化センター20名、民宿さろまにあん25名)
H25. 8.20	大雨	上地区	上地区に短時間の局地的大雨(降雨量不明)が発生 若佐市街地区で床下浸水15戸
H26.12.16 ～12.18	暴風雪	町内全域	北海道の東を通過した低気圧で暴風雪が発生 避難者5名(浜佐呂間活性化センター)
H27. 2.15	暴風雪	町内全域	避難者3名(浜佐呂間活性化センター)
H27.10. 1 ～10. 2	暴風高潮	町内全域	知来倒木で電線切断、その他住宅、堆肥舎、牛舎、倉庫のトタン破損
H27.10. 8 ～10. 9	暴風	町内全域	台風23号による暴風雨 浸水(床上7棟 床下23棟) 避難者40人(スター、浜佐呂間、富武士、北)
H28. 8.19 ～ 8.23	大雨	町内全域	停滞した前線及び台風9号・11号の大雨(149.5ミリ)により、農地冠水等の被害を受けた

(出典：佐呂間町災害履歴)

年月日	種別	災害発生概要	建物被害(棟)	農業被害(ha)	その他の被害	被害総額
H18.11.7	風害	竜巻による風害	全壊 44 半壊 11 一部 62	農地 13.9	人的被害 死者 9名 負傷者 31名 その他被害 自販機8台 車等90台 電話140回線 電柱19本 変圧器32台等 生乳1t廃棄	5億 7912 万円

(出典：佐呂間町若佐地区竜巻災害報告書)

(感染症)

新型コロナウイルスや新型インフルエンザといった感染症は、ほとんどの人がウイルスに対する免疫を獲得していないため、大きな健康被害とこれに伴う社会的影響をもたらすことが懸念されている。

(2) 商工業者の状況

- ・商工業者数 235人 (独自データ)
- ・小規模事業者数 188人 (H26 経済センサス)

業 種		商工業者数	小規模事業者数	備 考
商工業者	建設業	35	32	町内に広く分散
	製造業	26	19	〃
	卸売業	0	0	〃
	小売業	62	55	市街地に集中
	飲食業・宿泊業	20	19	〃
	サービス業・その他	92	63	町内に広く分散

(3) これまでの取組

1) 当町の取組

項 目	年 月	備 考
佐呂間町防災会議条例	S38. 3	
佐呂間町新型インフルエンザ等対策行動計画	H27. 4	
佐呂間町地域防災計画	H29. 2	
佐呂間町水防計画策定	H29. 2	
防災備品の備蓄	—	緊急支援物資他 (容器・トイレ・照明器具等) 備蓄食料 (アルファ米・携帯おにぎり 1,270 食) 飲料水 (3000)

2) 当商工会の取組

項 目	年 月	備 考
火災共済巡回加入推進	H29. 10	5 件巡回
火災共済巡回加入推進	H30. 11	5 件巡回
火災共済巡回加入推進	R01. 8	5 件巡回
防災対策について対応	年 1 回	災害時体制図の構築及び緊急時連絡先の確認

2 課題

- ・緊急時の取組についての定めが漠然としており、協力体制の重要性について具体的な体制やマニュアルが整備されていない。
- ・実施推進体制の構築及び責任者の強いリーダーシップの下での推進が必要となるが、ノウハウをもった人員が十分にいない。
- ・支援計画の考え方や内容が職員間で浸透するための訓練や教育が行われていない。
- ・地区内小規模事業者に対する感染症対策の周知が十分になされていない。
- ・リスクファイナンス対策としての保険に対する助言を行える人員が十分にいない。

3 目標

- ・地区内小規模事業者に対し自然災害リスクや感染症等リスクを認識させ、事業継続力強化計画策定の必要性を周知する。
- ・発災時における連絡体制を円滑に行うため、当商工会と当町との間における被害情報報告ルートを構築する。
- ・発災後速やかな復興支援策が行えるよう、また、域内において感染症発生時には速やかに拡大防止措置を行えるよう、組織内における体制、関係機関との連携体制を平時から構築する。
- ・成果目標

業 種	商工業者数 (独自データ)	小規模事業者数 (経済センサス)	策定目標（事業継続力強化計画）				
			R3	R4	R5	R6	R7
建設業	35	32	3	3	3	3	3
製造業	26	19	0	3	0	3	0
卸売業	0	0	0	0	0	0	0
小売業	62	55	3	3	3	3	3
飲食業・宿泊業	20	19	3	3	3	3	3
サービス業・その他	92	63	3	3	3	3	3
合計	235	188	12	15	12	15	12

※上期目標目標については、おおむね3期(15年間)で地域の小規模事業者全てが事業継続力強化計画を策定できるように策定した。

- ・実施目標

項 目	目 的	目 標	
事前対策の 必要性を周知	地区内小規模事業者に対し災害リスク・感染症等リスクを認識させるとともに、事前対策としての計画策定の重要性を認識させる	セミナー開催	年1回
計画策定の支援に 向けた内部協議	事業継続力強化計画策定希望事業者へ円滑に支援するため職員間の連携と意思疎通を図る	職員会議及び 勉強会の開催	年1回
保険・共済普及に 向けた体制づくり	保険・共済に対する助言・加入手続きを行うための職員の育成と連携を図る	職員会議及び 勉強会の開催	年1回
連携体制の推進	組織内や関係機関と発災後・感染症発生時に速やかな復興支援策が行える体制の構築	連携会議開催	年1回

4 その他

- ・事業継続力強化支援計画連携会議を年1回開催し、事業に対する評価及び状況や環境の変化による計画の見直しを行う。
- ・上記内容に変更が生じた場合は、速やかに北海道経済部中小企業課へ報告する。

事業継続力強化支援事業の内容及び実施期間

5 事業継続力強化支援事業の実施期間（令和3年4月1日～令和8年3月31日）

6 事業継続力強化支援事業の内容

- ・当商工会と当町の役割分担及び体制を整理し、連携して以下の事業を実施する。

佐呂間町	佐呂間町商工会
防災関連の情報提供	セミナー・個別相談会の開催事業
事業継続力強化計画策定に係る 助言・指導	事業継続力強化計画策定支援・ フォローアップ
災害等リスクの周知	
関係団体との連携	
防災訓練の実施	
応急対策時の対策及び復旧支援	

(1) 事前の対策

- ・事業継続力強化支援計画を商工会と行政が共有することにより、自然災害発災時や感染症発生時に混乱なく応急対策等に取り組めるようにする。
- ・日常的に災害の発生に備える意識を高め、自ら防災対策を実施するとともに、商工会内部における職員会議及び勉強会の開催により、職員間の情報共有並びに連携を図る。

ア. 小規模事業者に対する災害等リスクの周知

- ・巡回経営指導及び窓口相談業務の際、過去における災害記録やハザードマップ等を用いながら、事業所の現状と災害等のリスク及びその影響を軽減するための取組や対策の重要性について説明を行う。
- ・商工会が発行する会報やホームページ、各会合等において本計画を公表するほか、「事業継続力強化計画」の重要性や、策定した際の支援措置などの紹介を行う。
- ・事業継続力強化の取組に関する専門家を招き、小規模事業者に対する普及啓発セミナーを実施する。
- ・新型コロナウイルス感染症は、いつでも、どこでも発生する可能性があり、感染の状況も日々変化するため、事業者には常に最新の正しい情報を入手し、デマに惑わされることなく、冷静に対応することを周知する。
- ・新型コロナウイルス感染症に関しては、業種別ガイドラインに基づき、感染症拡大防止策等について事業者への周知を行うとともに、今後の感染症対策につながる支援を実施する。
- ・事業者へ、マスクや消毒液等の一定量の備蓄、オフィス内換気設備の設置、ITやテレワーク環境を整備するための情報や支援策等を提供する。

イ. 商工会自身の事業継続計画の作成

- ・当商工会は、令和4年3月までに事業継続計画を策定予定

ウ. 関係団体等との連携

- ・感染症に関しては、収束時期が予測しづらいこともあり、リスクファイナンス対策として各種保険（生命保険や傷害保険、感染症特約付き休業補償など）の紹介等も実施する。
- ・関係機関への普及啓発ポスターの掲示、セミナー等の共催依頼を行う。

エ. フォローアップ

- ・小規模事業者の事業継続力強化計画等の取組状況の確認（年1回実施）

業種	商工業者数 (独自データ)	小規模事業者数 (経済センサス)	策定件数					フォローアップ回数				
			R3	R4	R5	R6	R7	R3	R4	R5	R6	R7
建設業	35	32	3	3	3	3	3	3	3	3	3	3
製造業	26	19	0	3	0	3	0	0	3	0	3	0
卸売業	0	0	0	0	0	0	0	0	0	0	0	0
小売業	62	55	3	3	3	3	3	3	3	3	3	3
飲食業・宿泊業	20	19	3	3	3	3	3	3	3	3	3	3
サービス業・その他	92	63	3	3	3	3	3	3	3	3	3	3
合計	235	188	12	15	12	15	12	12	15	12	15	12

- ・町、商工会による事業継続力強化支援計画連携会議において、状況確認や改善点等について年1回協議し、本計画に記載した事業の実施状況及び評価検証を行う。

オ. 当該計画に係る訓練の実施

- ・自然災害（震度6弱の地震）が発生したと仮定し、当町地域防災計画を基に連絡ルート等の確認を行う。

実施時期	佐呂間コミュニティセンター防災訓練と合わせて年1回実施
訓練内容	発災後の連絡手段等の確認 発災後の指示命令系統・連絡体制の確認
訓練連携先	佐呂間町経済課商工観光係

カ. 発災時における被害報告基準について

- ・被害認定基準及び被害額（合計、建物、設備、商品等）の算定方法については、あらかじめ当町経済課と協議し、策定する。

(2) 発災後の対策

- ・自然災害等による発災時には、自身の安全確保、人命救助を第一とする。そのうえで、次の手順で地区内の被害状況を把握し、関係機関と連携した行動に繋げる。

ア. 応急対策の実施可否の確認

- ・発災後3時間以内に携帯電話等を活用して職員とその家族の安否確認を行う。
連絡方法の優先順位 ①電話 ②メール（ショートメール・Eメール等）
③SNS（LINE・メッセージ）
- ・安否確認後、近隣の大まかな被害状況、業務従事の可否について SNS のグループ機能等を活用し、情報の共有を行う。
- ・国内感染者発生後には、職員の体調確認を行うとともに、事業所の消毒、職員の手洗い・うがい等の徹底を行う。
- ・管轄保健所による指導や新型インフルエンザ等対策特別措置法による、北海道知事からの感染防止に必要な協力要請に基づき、当会による感染対策を行う。

イ. 応急対策の方針決定

- ・佐呂間町災害対策本部の方針に従い、当町経済課と連携をとり実施に向けた役割分担・スケジュールの作成を行う。また、職員自身の目視で命の危険を感じる自然災害等の状況の場合は出勤せず、まず自身の安全を確保し、安全確保がされた後に出勤する。

- ・ 配備体制及び被害規模の目安は下記を想定する。

種別	配備の時期	配備要員
出動	<ul style="list-style-type: none"> ・ 広域にわたる災害の発生が予想される場合、若しくは被害が甚大であると予想される場合 ・ 町内に震度6弱以上の地震が発生したとき ・ 予想されない重大な災害が発生したとき ・ 気象特別警報が発表されたとき 	全職員
警戒	<ul style="list-style-type: none"> ・ 局地的な災害の発生が予想される時又は災害が発生したとき ・ 町内に震度5弱又は5強の地震が発生したとき 	事務局長 経営指導員
準備	<ul style="list-style-type: none"> ・ 気象業務法に基づき気象に関する防災気象情報が発令され、災害の発生が予想される時 ・ 町内に震度4の地震が発生したとき 	事務局長 経営指導員

- ・ 本計画により、当商工会と当町は、被害状況等を下記により共有する。

発災後～1週間	1日に3回共有する
1週間～2週間	1日に2回共有する
2週間～4週間	1日に1回共有する
1ヶ月以降	2日に1回共有する

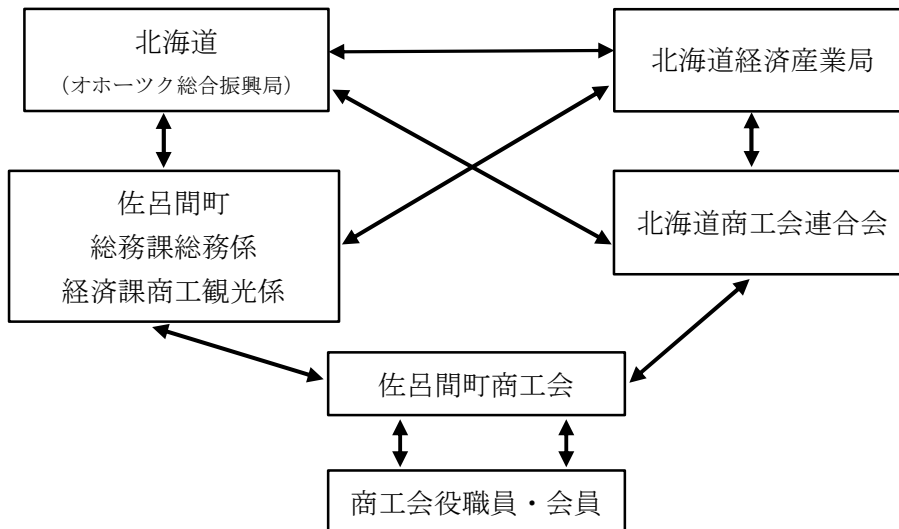
- ・ 当町で取りまとめた「佐呂間町新型インフルエンザ等対策行動計画」を踏まえ、必要な情報の把握と発信を行うとともに、交代勤務を導入する等体制維持に向けた対策を実施する。

(3) 発災時における指示命令系統・連絡体制

- ・ 自然災害等発生時に、被害を最小限に防止するため迅速かつ強力な指示命令系統・連絡体制を構築する。
- ・ 二次災害発生のおそれのある個所に対して、情報を共有し報告体制を整備することで発生防止措置に繋げる。
- ・ 当商工会は原則、被害状況確認報告書にて、メールまたはFAX等により情報共有又は報告を行う。
- ・ 被害額（合計、建物、設備、商品等）の算定については、あらかじめ町と定めた方法により確認する。
- ・ 当商工会と当町が共有した情報について、北海道の災害情報報告取扱要領に基づき指定する方法にて、オホーツク総合振興局及び北海道商工会連合会に報告する。
- ・ 被害状況確認報告書様式

事業所名	住所	業種	被害額	被害状況（建物・機械設備・商品など詳細に記載）
1				
2				
3				

・災害情報等報告取扱要領の報告方法



(4) 応急対策時の地区内小規模事業者に対する支援

- ・地区内小規模事業者等の被害状況について、あらかじめ町と定めた方法により確認する。
- ・相談窓口の開設について当町と相談し、安全性が確認された場所に設置する。
- ・被災事業者を対象にした補助制度等の施策について、地区内小規模事業者等へ周知する。
- ・損害保険、各種給付金や補助制度等の申請手続きの支援を行う。
- ・感染症の場合、事業活動に影響を受ける、またはその恐れがある小規模事業者を対象とした支援策や相談窓口の開設等を行う。

(5) 地区内小規模事業者に対する復興支援

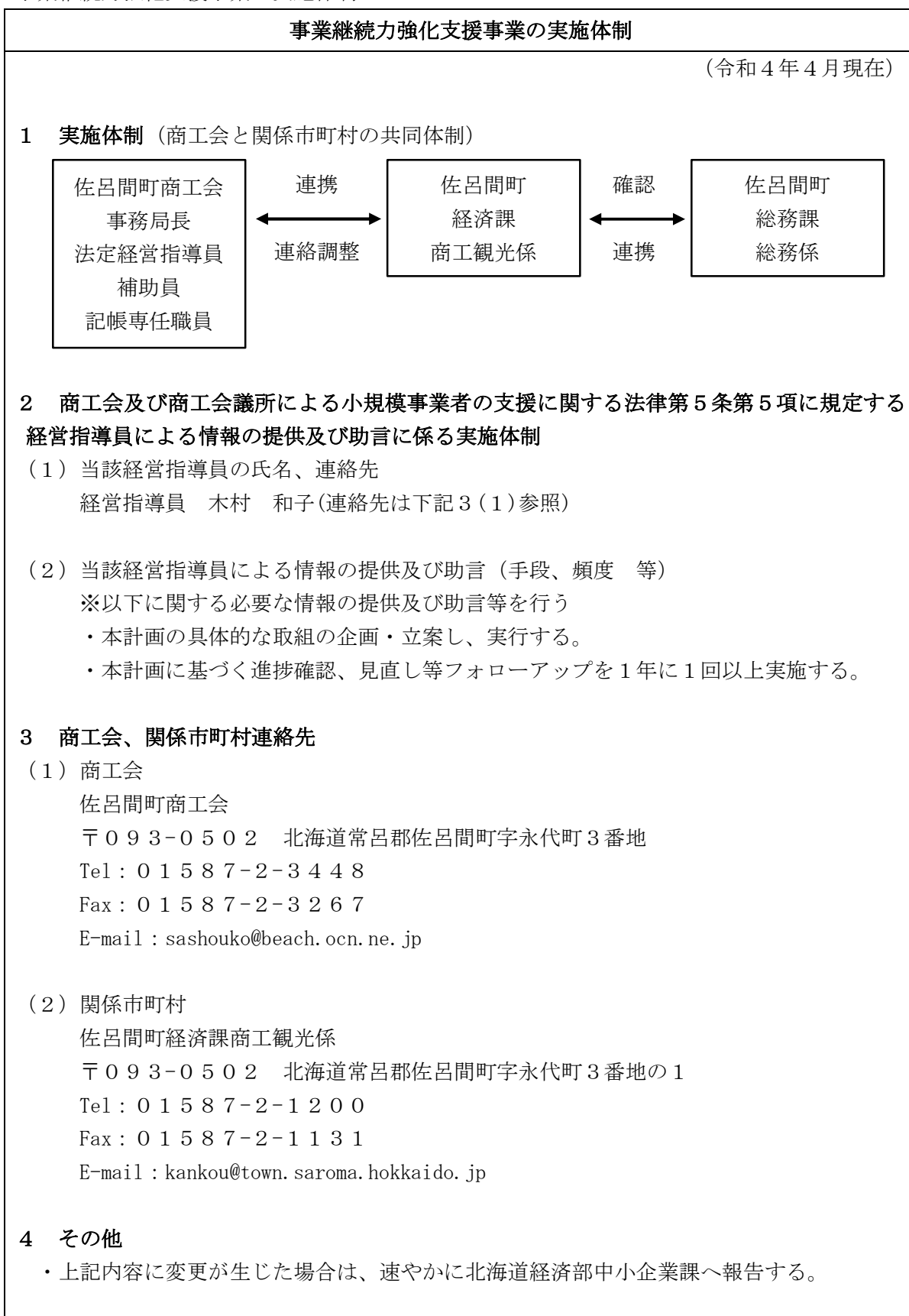
- ・佐呂間町の方針に従って復旧・復興支援の方針を決め、被災小規模事業者に対し支援を実施する。
- ・被害規模が大きく、被災地の職員だけでは対応が困難な場合には、他の地域からの応援派遣等を北海道や北海道商工会連合会に相談する。

(6) その他

- ・本計画は、佐呂間町・佐呂間町商工会のHP及び広報誌や各会合等において公表し、支援小規模事業者に対する防災・減災対策についての周知を広く行うこととする。
- ・本計画内容に変更が生じた場合は、速やかに北海道経済部中小企業課へ報告する。

(別表 2)

事業継続力強化支援事業の実施体制



(別表3)

事業継続力強化支援事業の実施に必要な資金の額及びその調達方法

1 必要な資金の額

(単位 千円)

	令和3年度	令和4年度	令和5年度	令和6年度	令和7年度
必要な資金の額	100	100	100	100	100
・ 専門家派遣費	50	50	50	50	50
・ セミナー開催費	50	50	50	50	50

(備考) 必要な資金の額については、見込み額を記載すること。

2 調達方法

調達方法
会費収入、佐呂間町補助金、道補助金、事業収入等

(備考) 調達方法については、想定される調達方法を記載すること。