

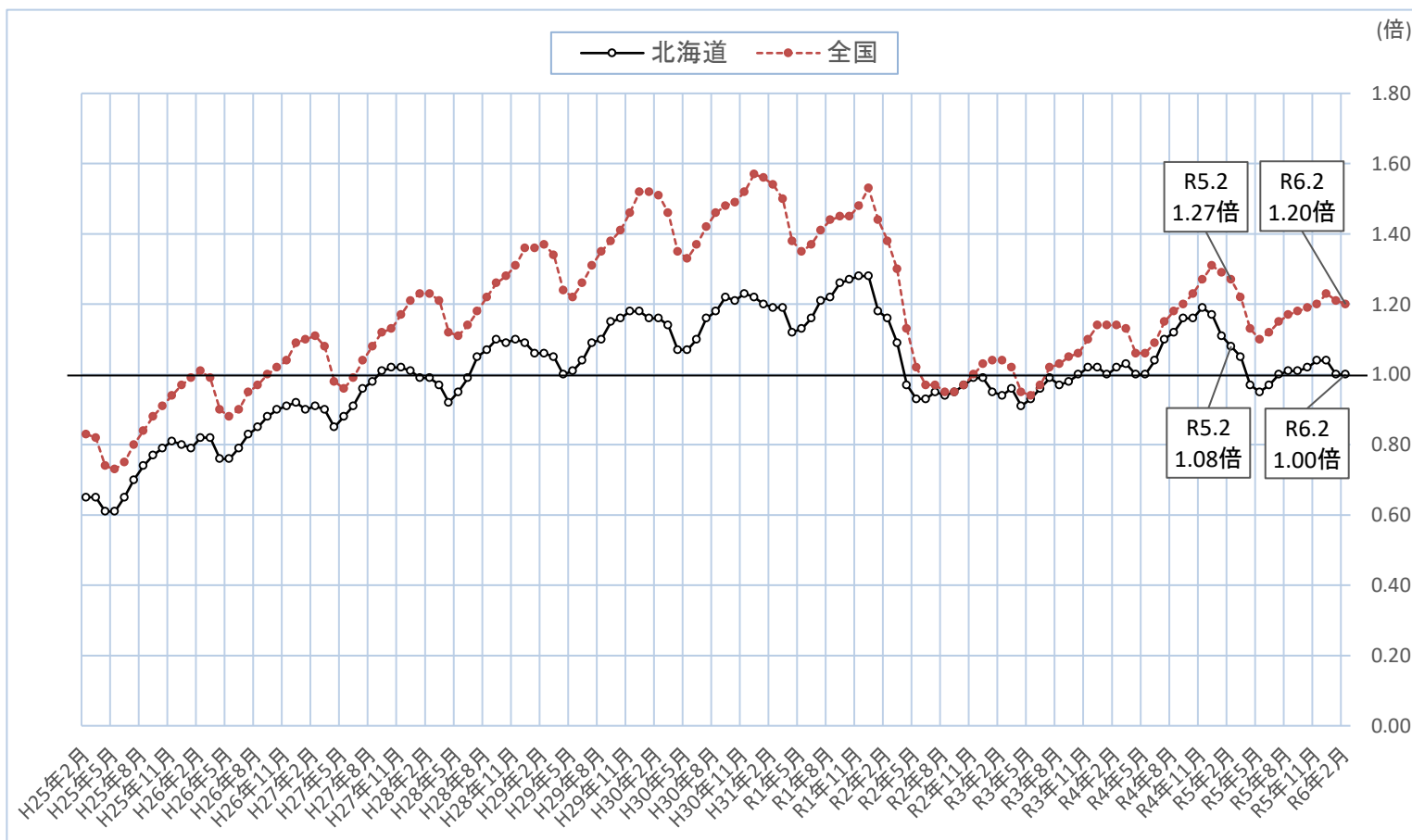
最近の雇用動向について

・ 月間有効求人倍率（常用）の推移	P 1
・ 新規求人に占めるパートタイム求人及び正社員求人の推移	P 2
・ 人手不足に係る主な職業等の有効求人倍率（常用）の推移 及び新規求職者の年齢別状況	P 3
・ 就業率及び非正規職員・従業員の割合の推移	P 4
・ 労働力人口比率及び勤労者世帯の可処分所得の推移	P 5
・ 新規学卒者の職業紹介状況の推移	P 6
・ 完全失業率及び完全失業者数の推移	P 7
・ 企業倒産状況及び離職者数の推移	P 8

データ	
・ 月間有効求人倍率（常用）の推移	P 9
・ 新規求人に占めるパートタイム求人及び正社員求人の推移	P 10
・ 人手不足に係る主な職業等の有効求人倍率（常用）推移及び 新規求職者の年齢別状況	P 11
・ 就業率及び非正規職員・従業員の割合の推移	P 12
・ 労働力人口比率及び勤労者世帯の可処分所得の推移	P 13
・ 新規学卒者の職業紹介状況の推移	P 14
・ 完全失業率及び完全失業者数の推移	P 15
・ 企業倒産状況及び離職者数の推移	P 16

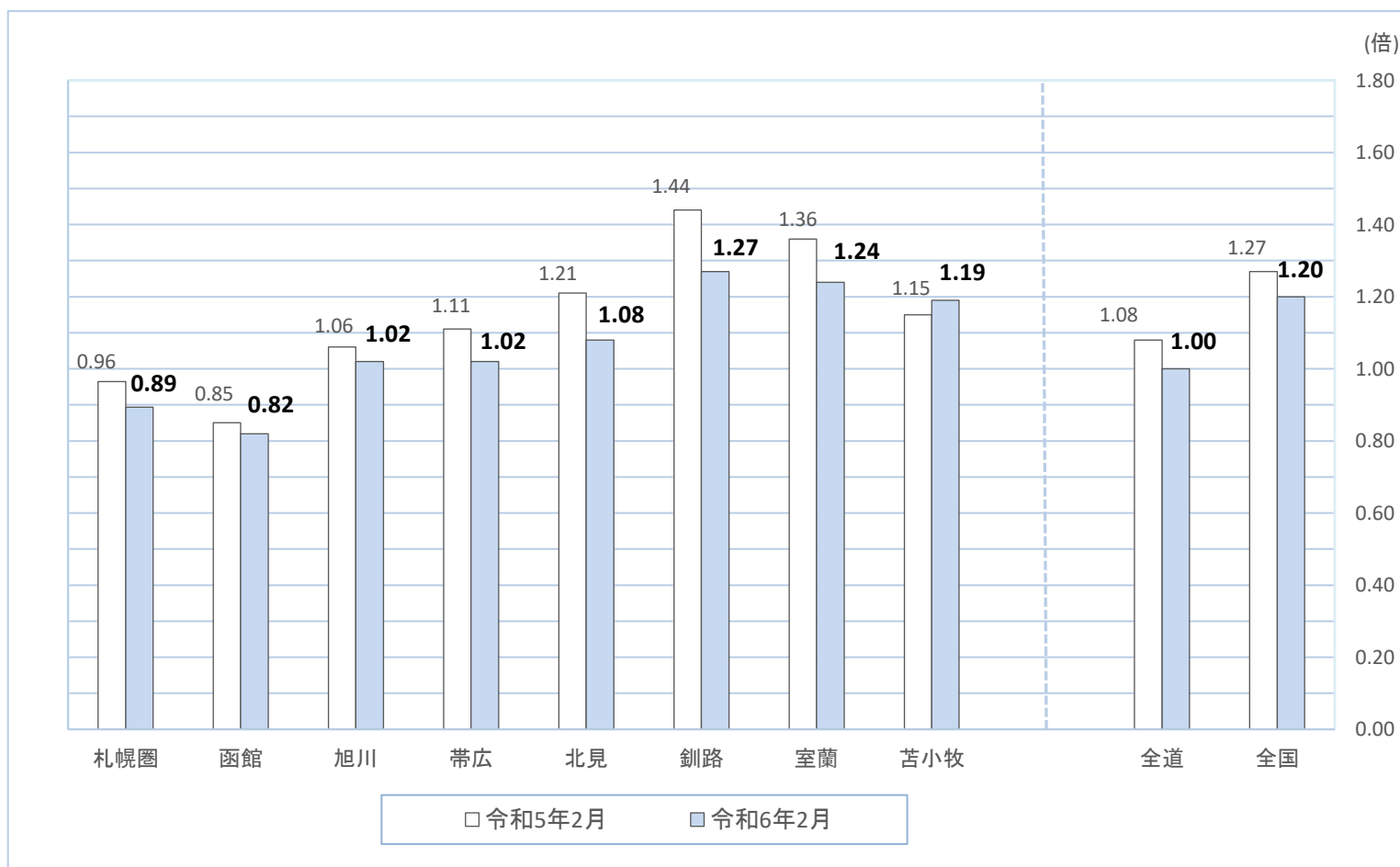
◆ 月間有効求人倍率（常用）の推移

・令和6年2月における、北海道の月間有効求人倍率(常用)は1.00倍(前年同月比▲0.08ポイント)と、11ヶ月連続で前年同月を下回った。



資料出所：「レイバーレーター」（北海道労働局）

【 道内主要地域(職業安定所別)の月間有効求人倍率(常用) 】



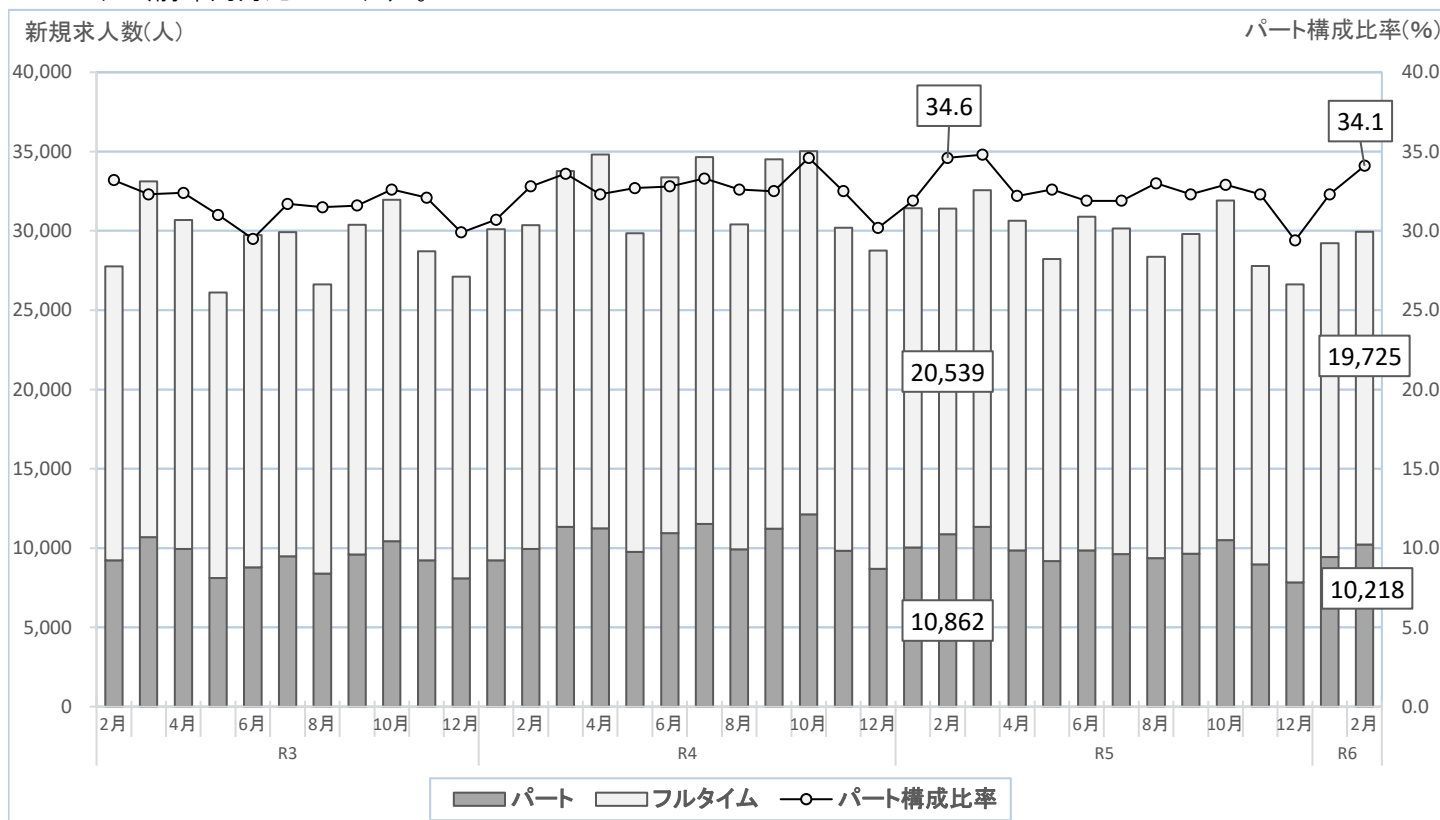
※ 札幌圏：札幌、札幌東、札幌北の管轄する区域の数値を取りまとめたもの。

資料出所：「レイバーレーター」（北海道労働局）

◆ 新規求人に占めるパートタイム求人及び正社員求人の推移

【 新規求人におけるパート・フルタイムの別 】

- ・令和6年2月における、道内の新規求人数（常用）は29,943人（前年同月比▲4.6%）。
- ・パート求人数は10,218人（前年同月比▲5.9%）で、新規求人数（常用）に占めるパート求人数の割合は34.1%（前年同月比▲0.5%）。

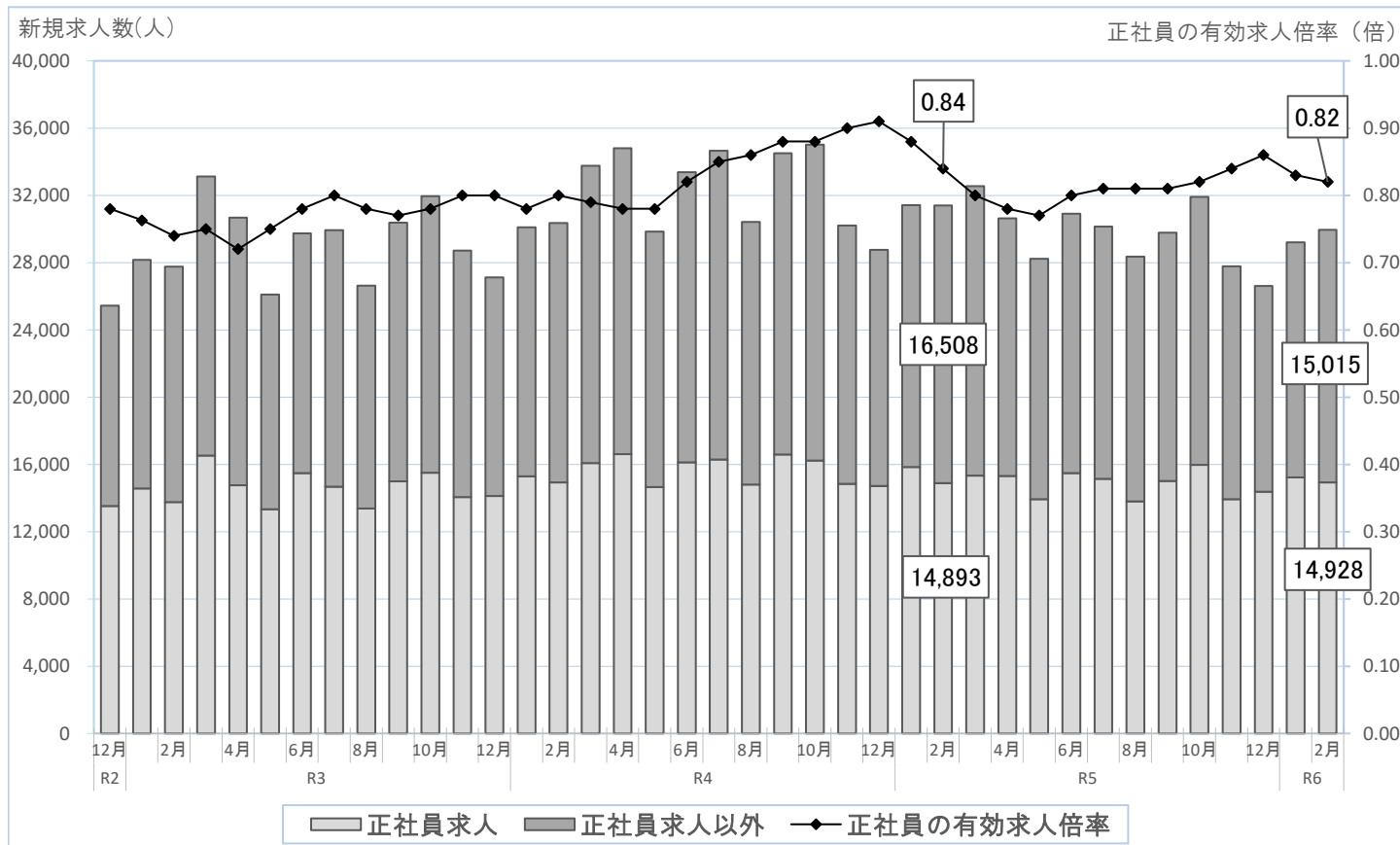


*パートタイム

1週間の所定労働時間が同一の事務所に雇用されている通常の労働者の1週間の所定労働時間に比し短い者をいう。
「一般職業紹介状況」

【 新規求人における正社員・正社員以外の別 】

- ・令和6年2月における、北海道の正社員有効求人倍率は0.82倍（前年同月比▲0.02ポイント）。



*正社員有効求人倍率＝正社員有効求人数／常用フルタイム有効求職者数。

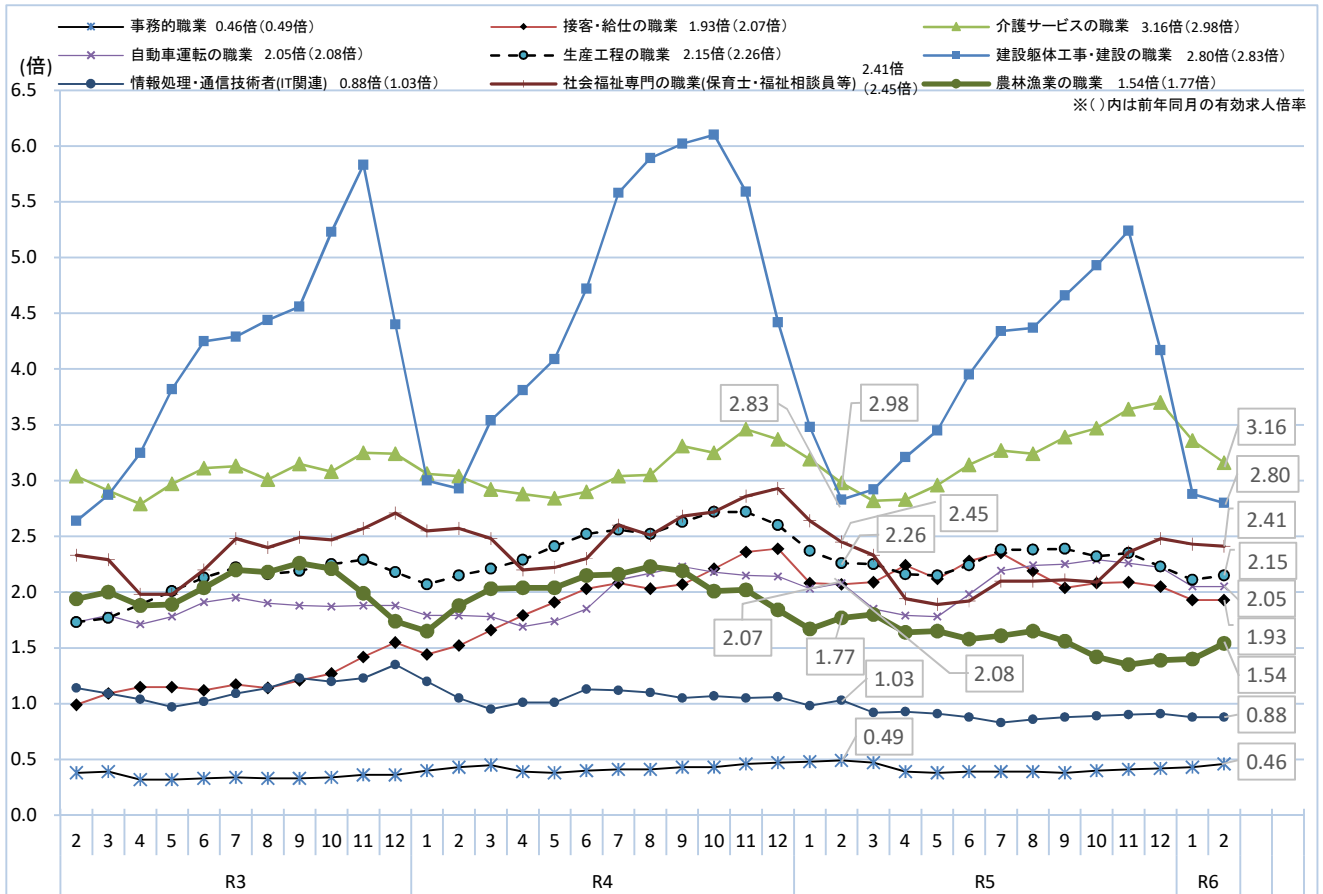
なお、常用フルタイム有効求職者にはフルタイムの派遣労働者や契約社員を希望する者も含まれるため、厳密な意味での正社員有効求人倍率より低い値となる。

*「正社員以外」とは、パートタイム労働者、派遣労働者、契約社員、準社員、嘱託等の、正社員・正職員でない者である。

資料出所：レイバーレター（北海道労働局）

◆ 人手不足に係る主な職業等の有効求人倍率（常用）の推移及び新規求職者の年齢別状況

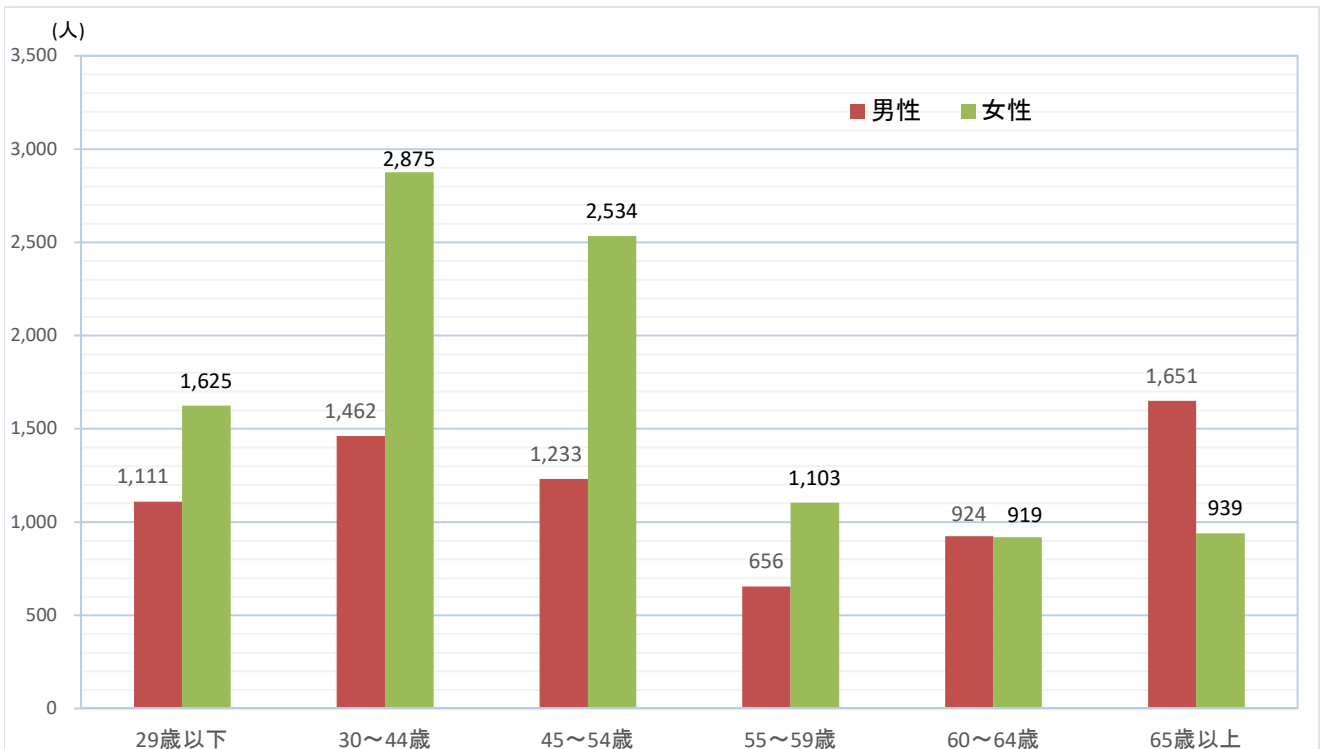
【人手不足に係る主な職業等の有効求人倍率（常用）の推移】



資料出所：職業安定業務主要指標（北海道労働局）

【新規求職者の年齢別状況（常用計）】

・令和6年2月の年齢別新規求職者数は、55～59歳以下は女性の求職者数が男性の求職者を上回り、60～64歳以上では男性の求職者数が女性の求職者数を上回っている。

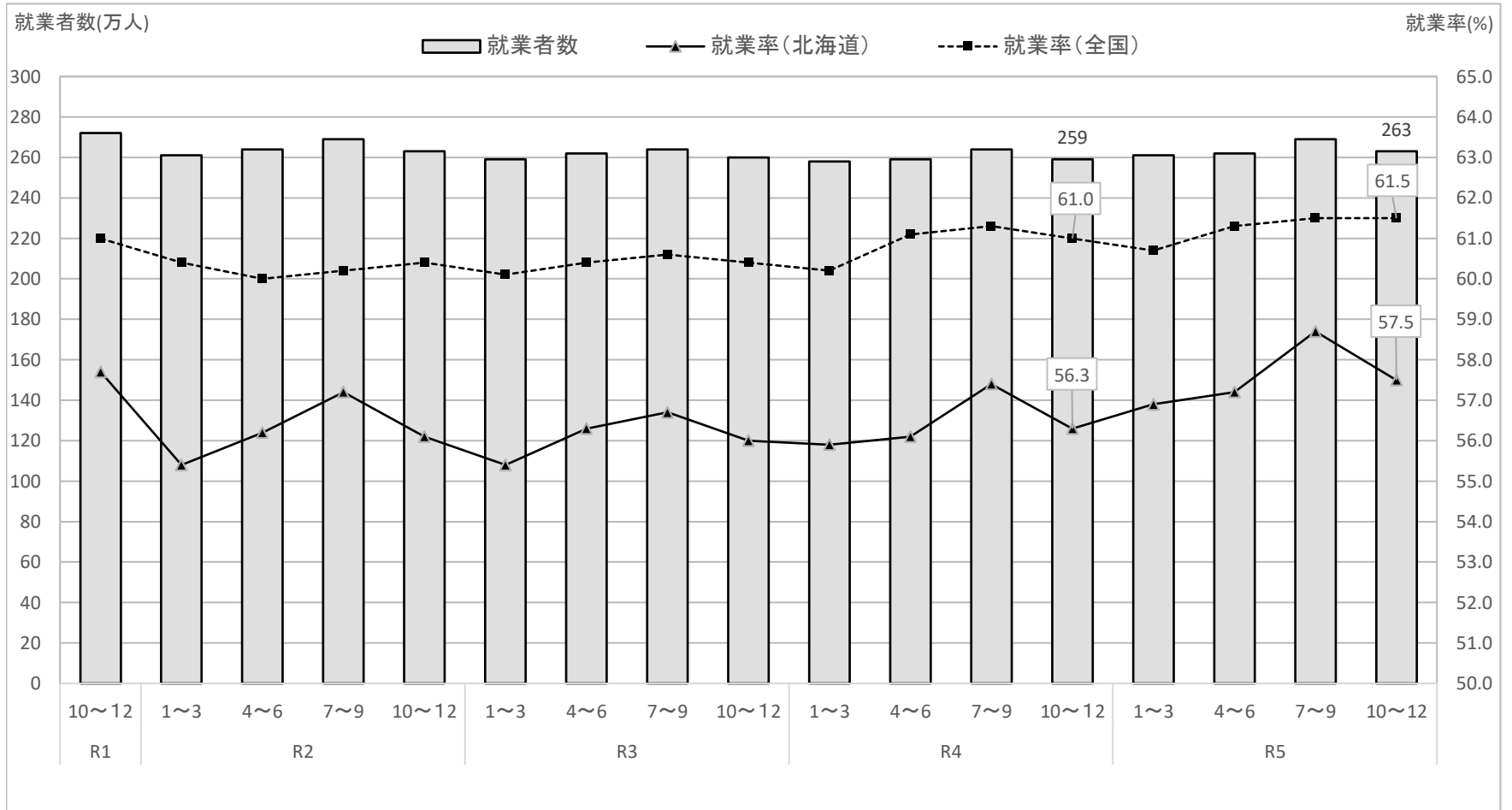


資料出所：レイバーレーター（北海道労働局）

◆ 就業率及び非正規職員・従業員の割合の推移

【 就業者数及び就業率の推移 】

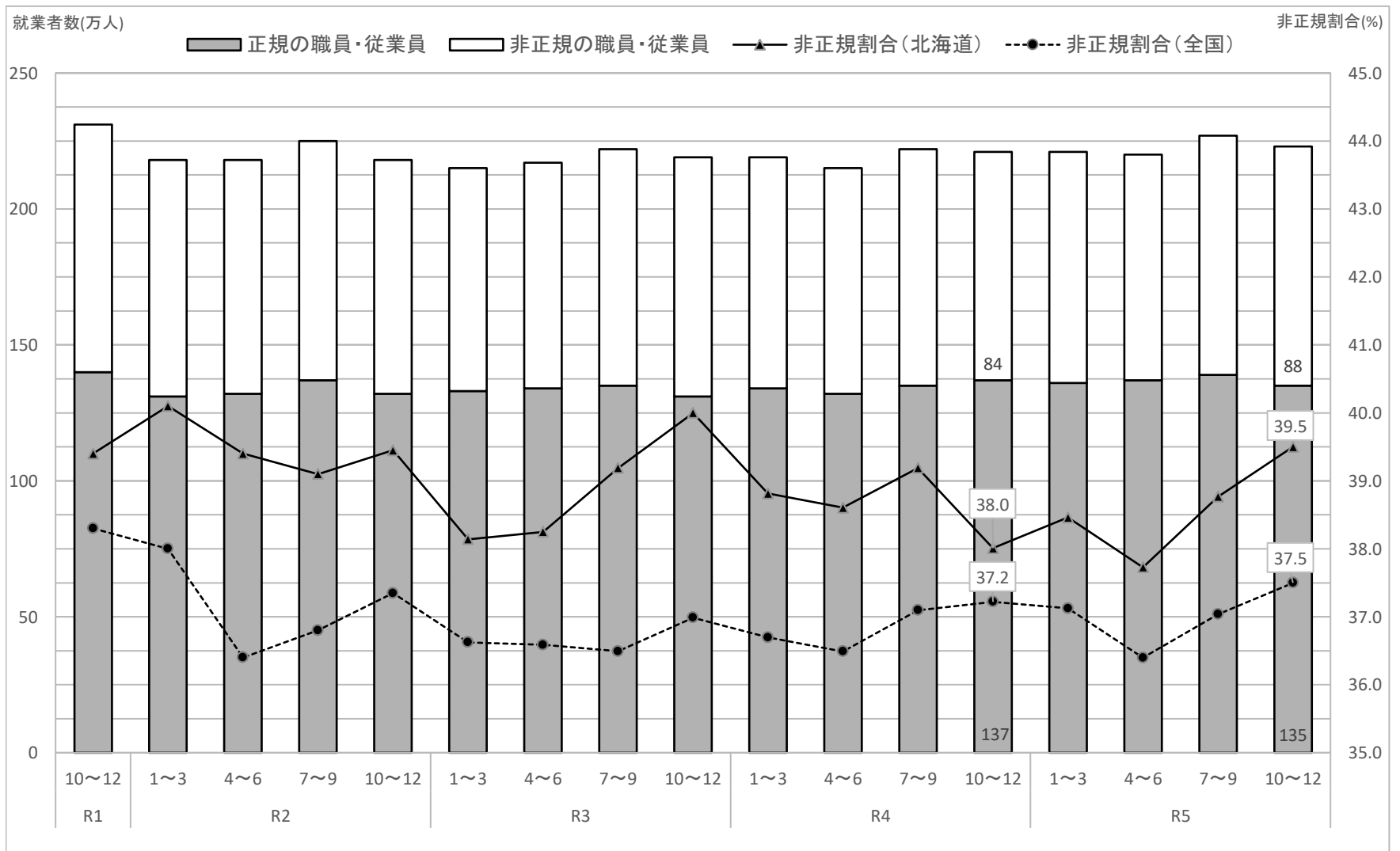
- ・ 令和5年10～12月期における本道の就業者数は、263万人(前年同期比+4万人)。
- ・ 令和5年10～12月期における本道の就業率は、57.5%(前年同期比+1.2ポイント)。



資料出所：労働力調査（総務省）

【 非正規職員・従業員割合の推移 】

- ・ 令和5年10～12月期における本道の非正規職員・従業員数は、88万人(前年同期比+4万人)。
- ・ 令和5年10～12月期における本道の非正規職員・従業員の割合は、39.5%(前年同期比+1.5ポイント)。

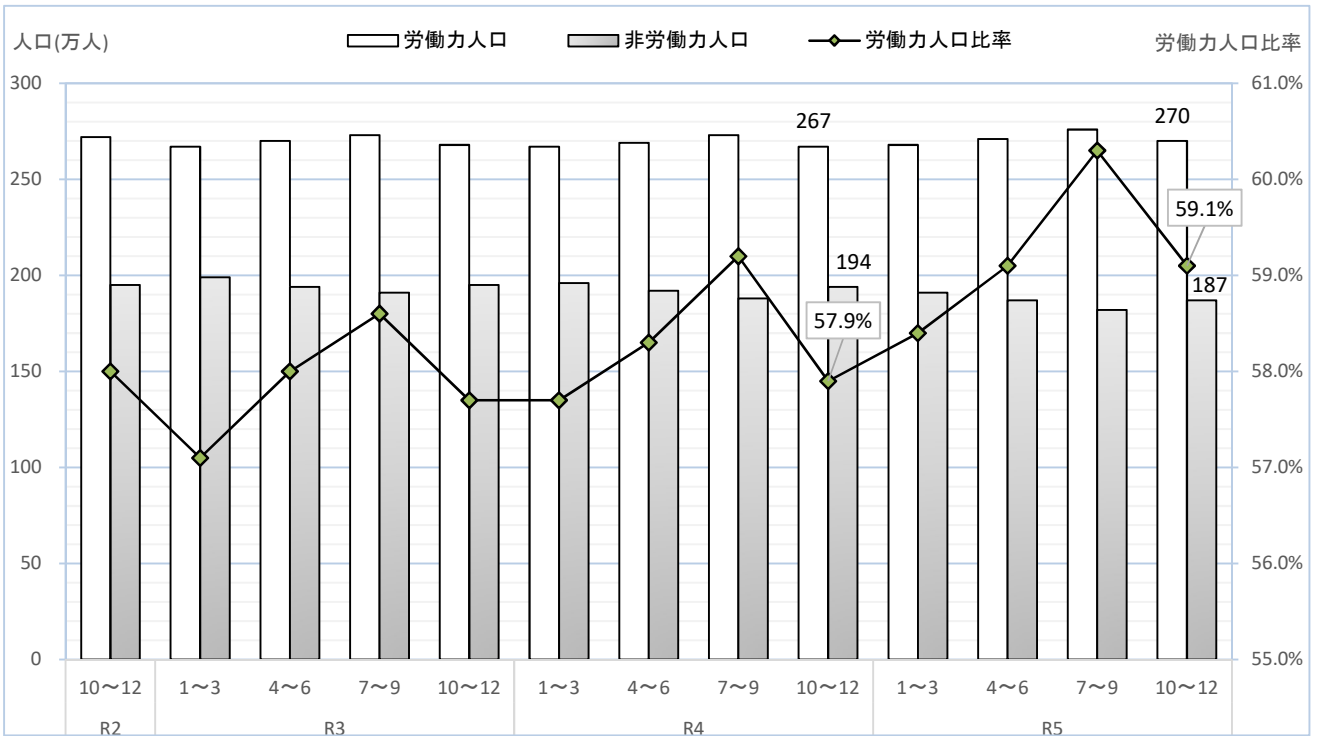


資料出所：労働力調査（総務省）

◆ 労働力人口比率及び勤労者世帯の可処分所得の推移

【 労働力・非労働力人口と労働力人口比率の推移 】

・ 令和5年10～12月期の本道の労働力人口は、270万人(前年同期比 +3万人)。

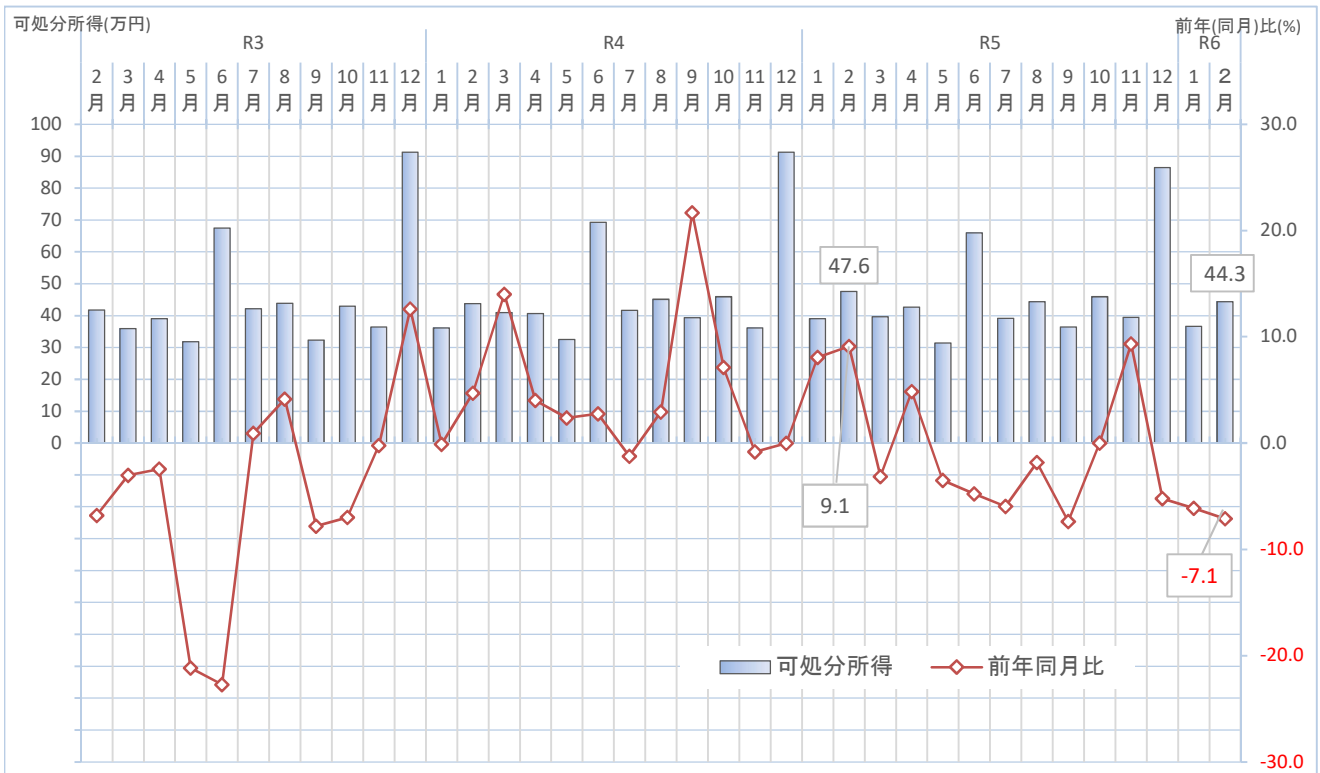


※労働力人口比率 = 労働力人口 / 15歳以上人口

資料出所：労働力調査（総務省）

【 勤労者世帯の可処分所得の推移（北海道） 】

・ 令和6年2月の勤労者世帯の可処分所得は442,523円(前年同月比▲7.1%)。



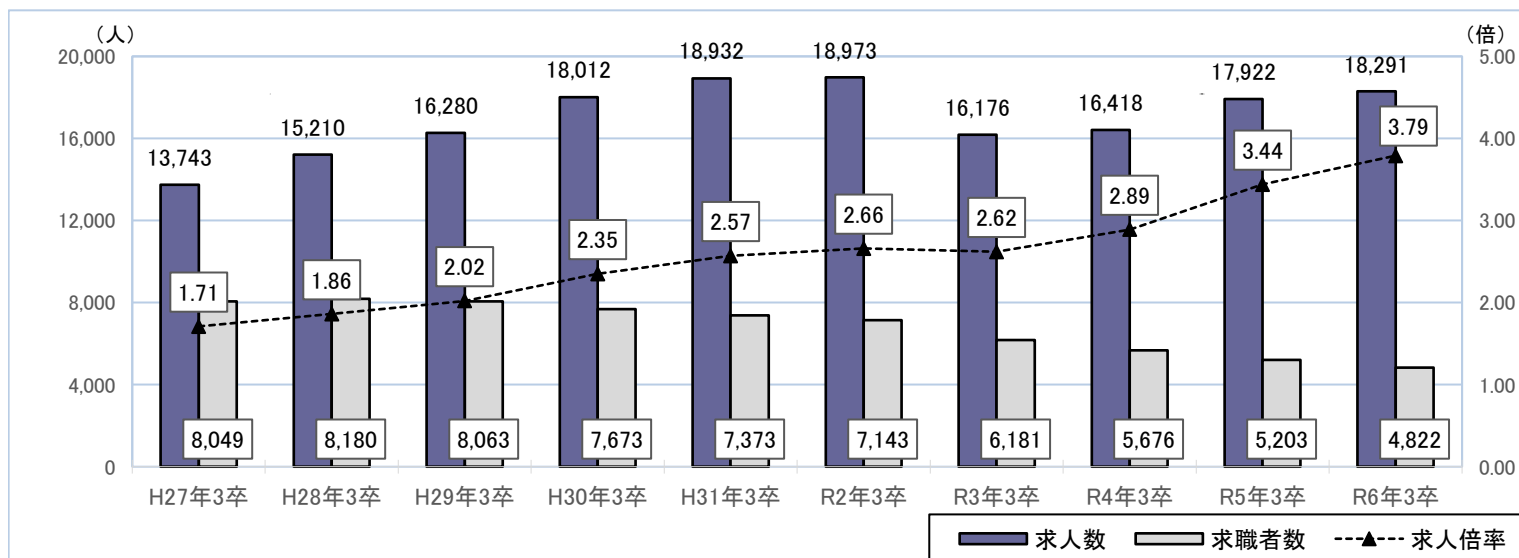
*可処分所得：「実収入」から税金、社会保険料などの「非消費支出」を差し引いた額で、いわゆる手取り収入のこと。

資料出所：家計調査（総務省）

◆ 新規学卒者の職業紹介状況の推移

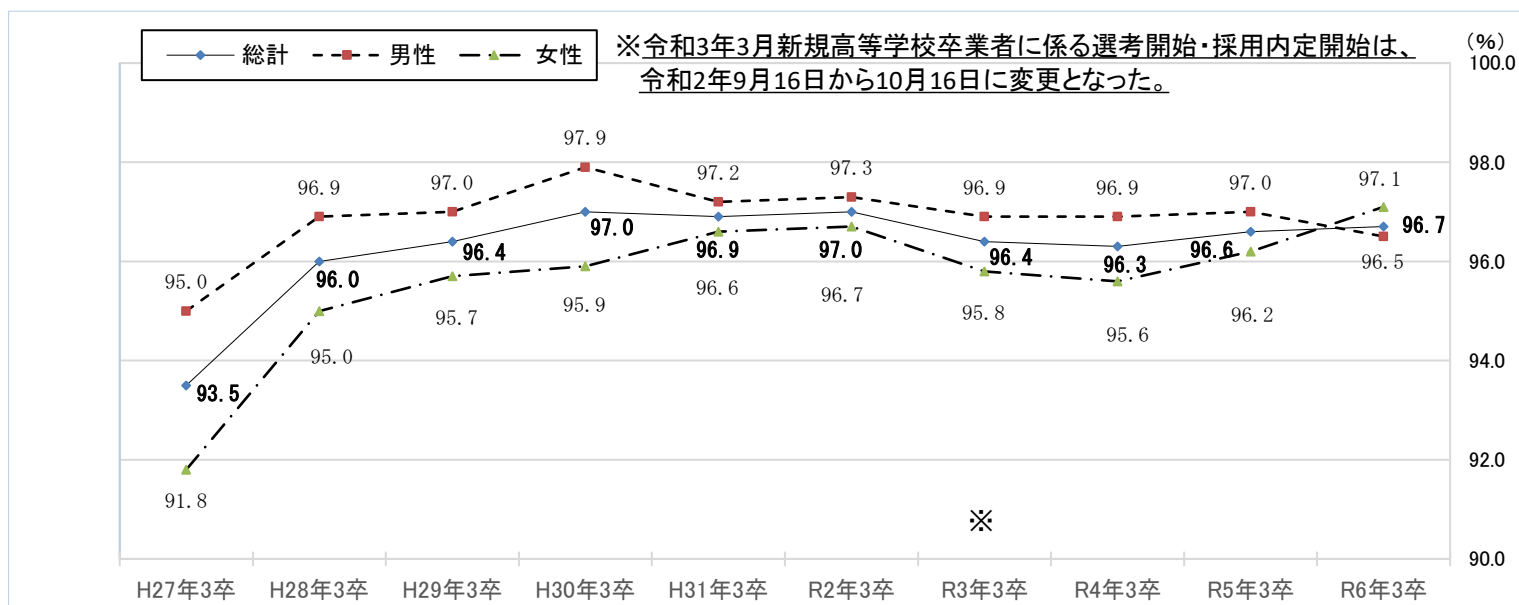
【 新規高等学校卒業生の職業紹介状況 】

・ 令和6年2月末時点における、令和6年3月に高等学校を卒業する求職者数は4,822人（前年同月比▲7.3%）、道内求人数は18,291人（前年同月比+2.1%）で、道内求人倍率は3.79倍（前年同月比+0.35ポイント）となった。



【 就職内定率（新規高等学校卒業生） 】

・ 令和6年3月新規高等学校卒業生の令和6年2月末時点での就職内定率は96.7%（前年同月比+0.1%）

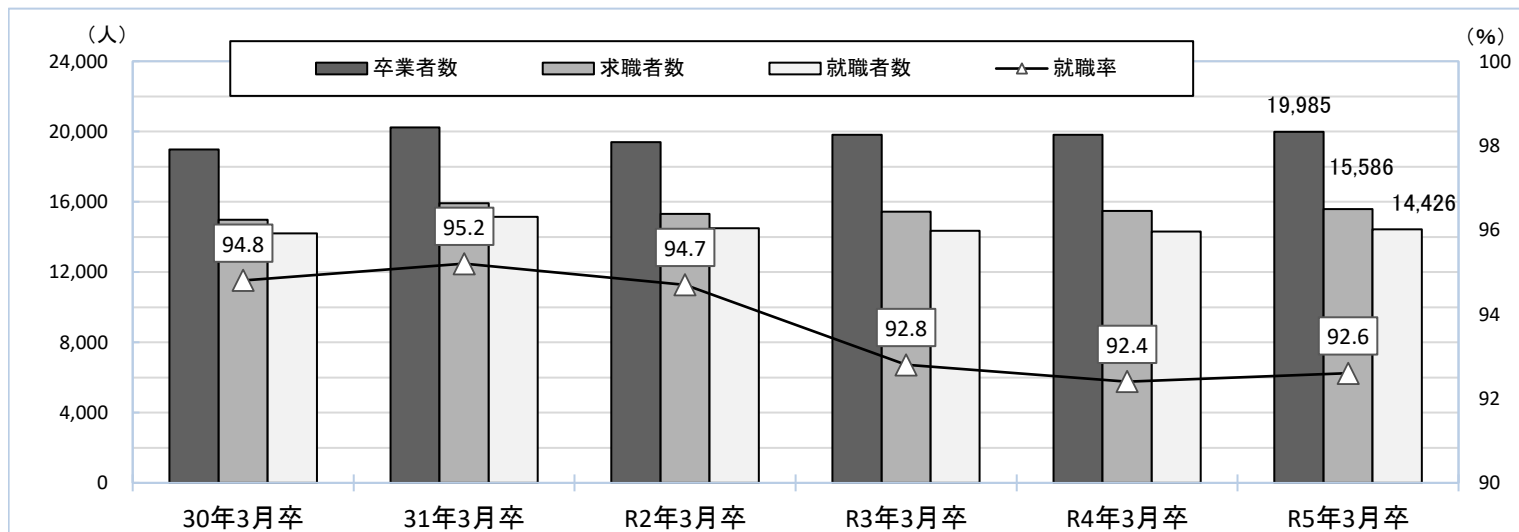


資料出所：新規高等学校卒業生の職業紹介状況（北海道労働局）

【 新規大学卒業生の求職・就職状況の推移 】

※令和5年3月末時点

・ 令5年3月末現在の令和5年3月新規大学卒業生の求職者数は15,586人（対前年比+0.7%）、就職者数は14,426人（対前年比+0.8%）で、就職率は92.6%（前年比+0.2ポイント）。

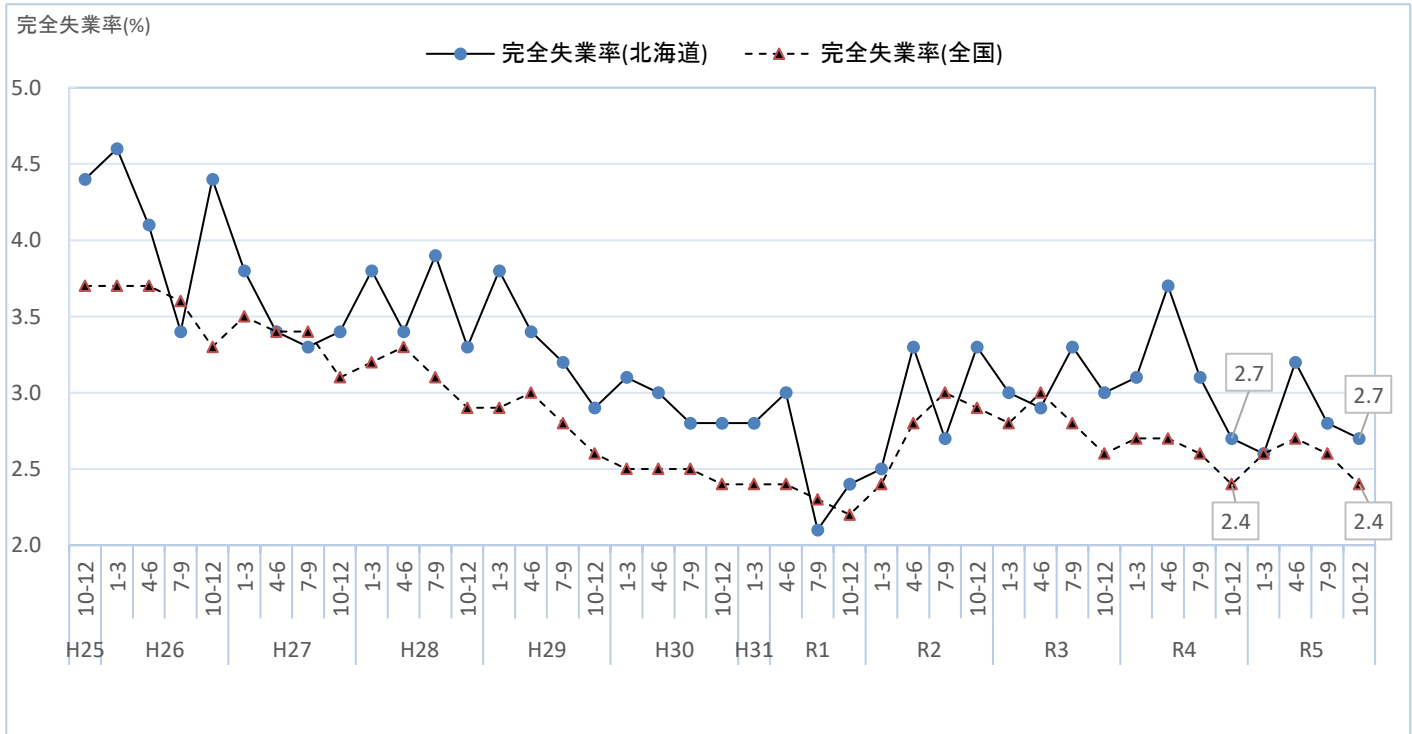


資料出所：新規大学等卒業生の就職状況（北海道労働局）

◆ 完全失業率及び完全失業者数の推移

【 完全失業率の推移 】

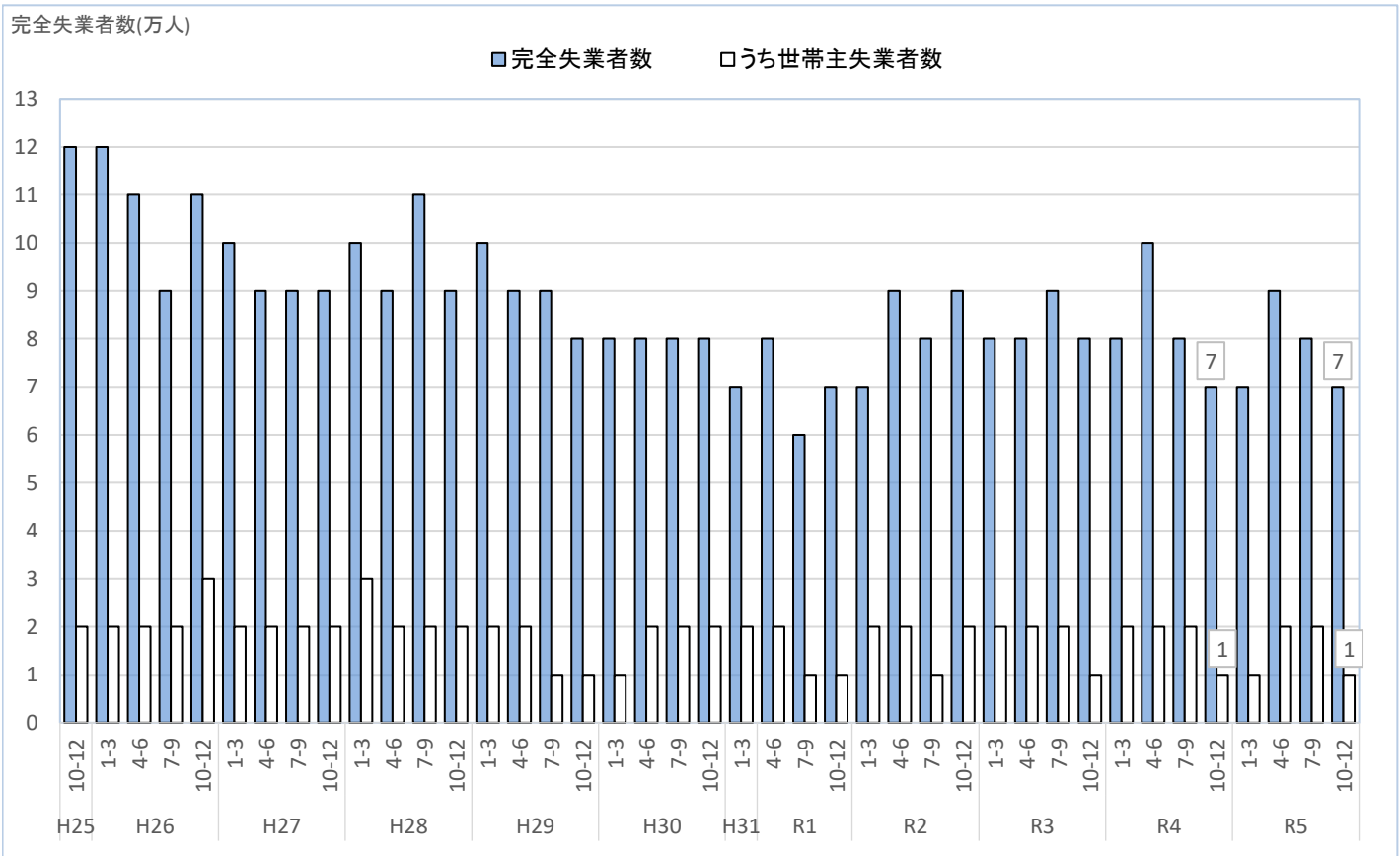
・令和5年10-12月期における本道の完全失業率は2.7%（前年同期と同様）。



資料出所：労働力調査（総務省）

【 完全失業者数の推移 】

・令和5年10-12月期における本道の完全失業者数は7万人（前年同期と同様）。

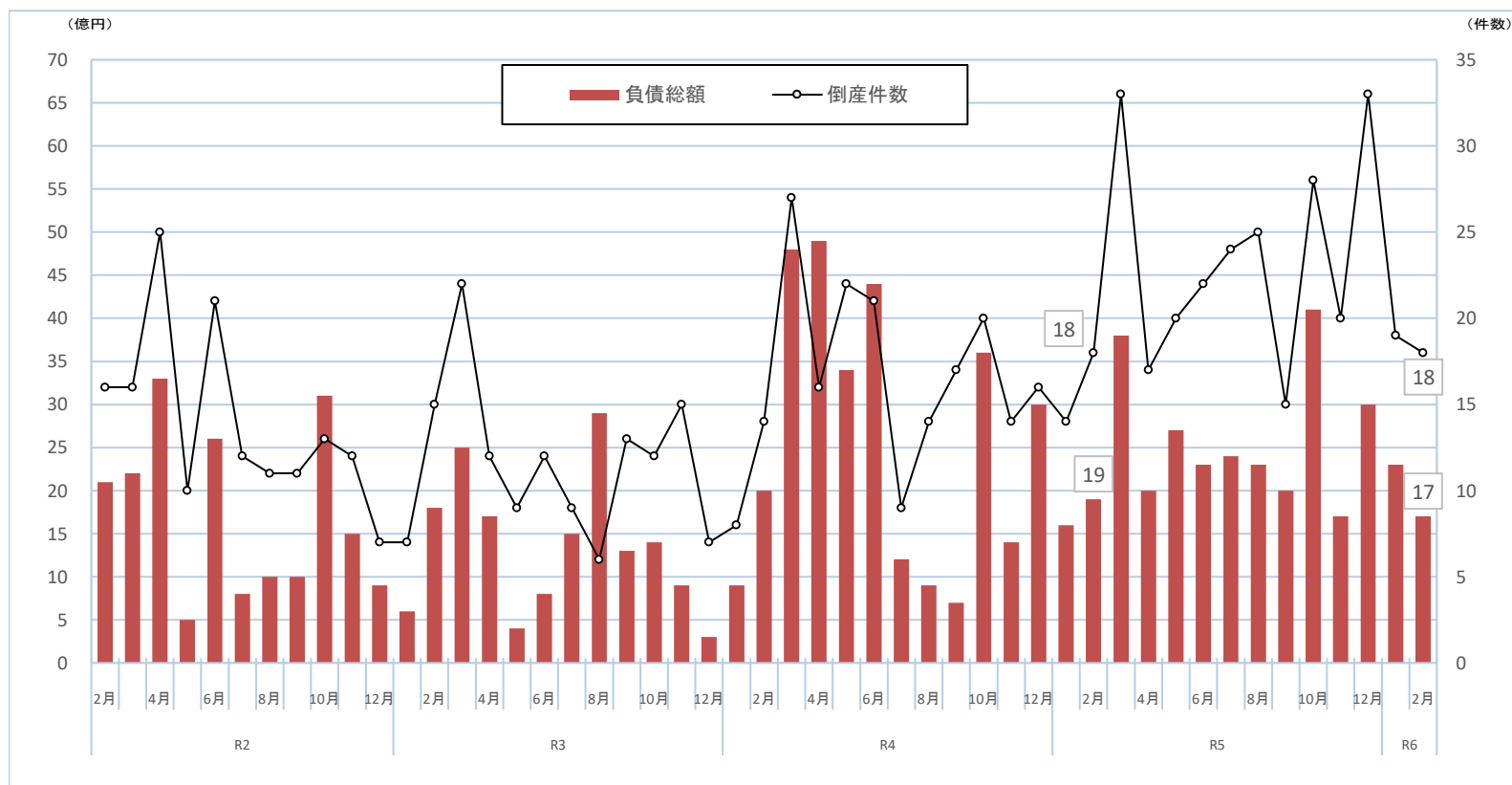


資料出所：労働力調査（総務省）

◆ 企業倒産状況及び離職者数の推移

【 企業倒産状況の推移（北海道） 】

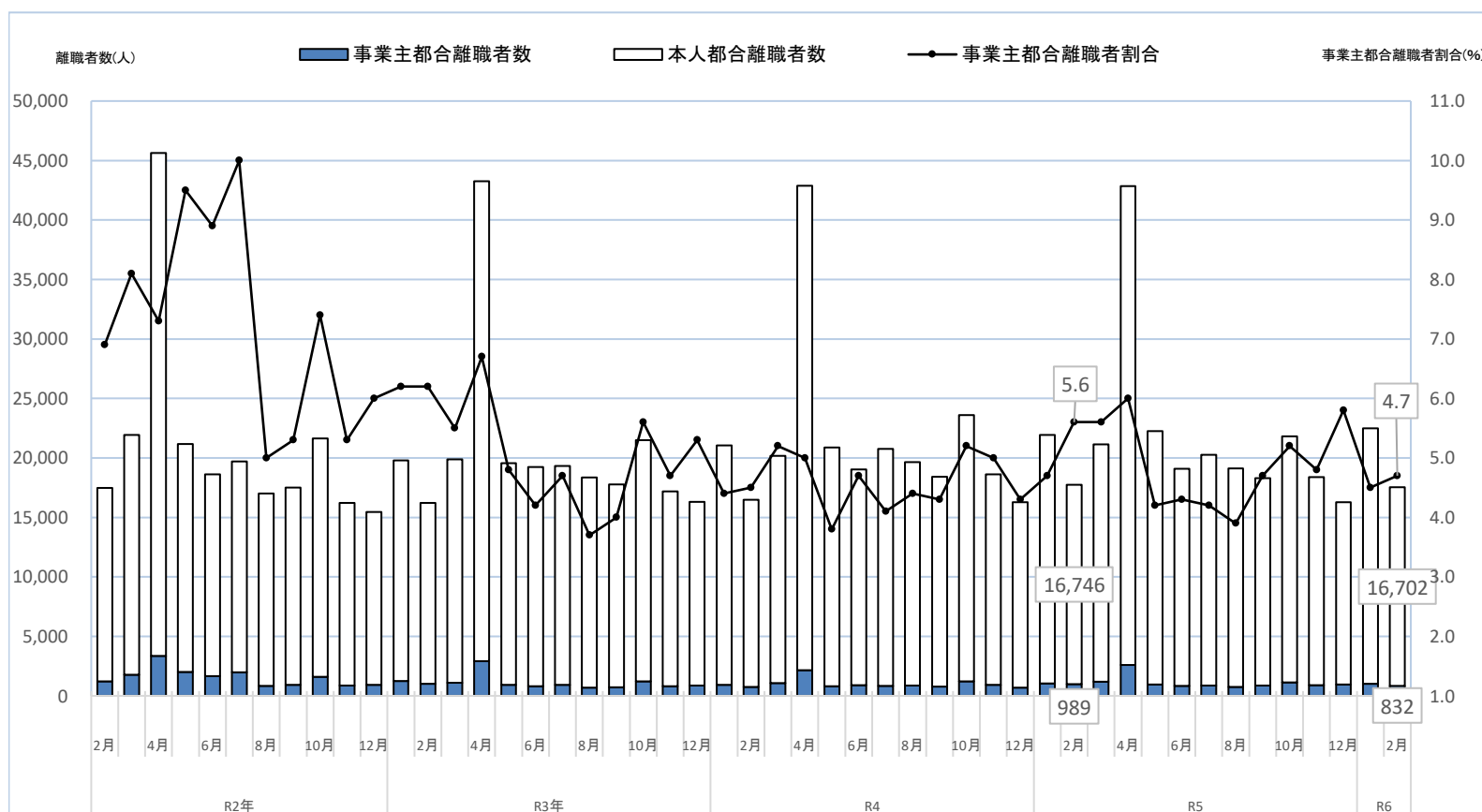
- ・ 令和6年2月における道内の企業倒産件数は、18件（前年同月比±0件）。
- ・ 令和6年2月における負債総額は、17億3700万円（前年同月比▲7.8%）。



資料出所：北海道地区企業倒産状況（株東京商工リサーチ）

【 離職者数および事業主都合離職者割合（北海道） 】

- ・ 令和6年2月における、道内の離職者数（雇用保険被保険資格喪失者数）は、17,534人（前年同期比▲1.1%）。
- ・ 離職者数に占める事業主都合離職者数の割合は、4.7%（前年同月比▲0.9ポイント）。



資料出所：レイバーレーター（北海道労働局）

I. 「月間有効求人倍率（常用）」の推移

(単位：倍)

平成26年度	H26 4月	5月	6月	7月	8月	9月	10月	11月	12月	H27 1月	2月	3月	H26年度
北海道	0.76	0.76	0.79	0.83	0.85	0.88	0.90	0.91	0.92	0.90	0.91	0.90	0.86
全 国	0.90	0.88	0.90	0.95	0.97	1.00	1.02	1.04	1.09	1.10	1.11	1.08	1.00
平成27年度	H27 4月	5月	6月	7月	8月	9月	10月	11月	12月	H28 1月	2月	3月	H27年度
北海道	0.85	0.88	0.91	0.96	0.98	1.01	1.02	1.02	1.01	0.99	0.99	0.97	0.96
全 国	0.98	0.96	0.99	1.04	1.08	1.12	1.13	1.17	1.21	1.23	1.23	1.21	1.11
平成28年度	H28 4月	5月	6月	7月	8月	9月	10月	11月	12月	H29 1月	2月	3月	H28年度
北海道	0.92	0.95	0.99	1.05	1.07	1.10	1.09	1.10	1.09	1.06	1.06	1.05	1.04
全 国	1.12	1.11	1.14	1.18	1.22	1.26	1.28	1.31	1.36	1.36	1.37	1.34	1.25
平成29年度	H29 4月	5月	6月	7月	8月	9月	10月	11月	12月	H30 1月	2月	3月	H29年度
北海道	1.00	1.01	1.04	1.09	1.10	1.15	1.16	1.18	1.18	1.16	1.16	1.14	1.11
全 国	1.24	1.22	1.26	1.31	1.35	1.38	1.41	1.46	1.52	1.52	1.51	1.46	1.38
平成30年度	H30 4月	5月	6月	7月	8月	9月	10月	11月	12月	H31 1月	2月	3月	H30年度
北海道	1.07	1.07	1.10	1.16	1.18	1.22	1.21	1.23	1.22	1.20	1.19	1.19	1.17
全 国	1.35	1.33	1.37	1.42	1.46	1.48	1.49	1.52	1.57	1.56	1.54	1.50	1.46
令和元年度	H31 4月	R1 5月	6月	7月	8月	9月	10月	11月	12月	R2 1月	2月	3月	R1年度
北海道	1.12	1.13	1.16	1.21	1.22	1.26	1.27	1.28	1.28	1.18	1.16	1.09	1.19
全 国	1.38	1.35	1.37	1.41	1.44	1.45	1.45	1.48	1.53	1.44	1.38	1.30	1.41
令和2年度	R2 4月	5月	6月	7月	8月	9月	10月	11月	12月	R3 1月	2月	3月	R2年度
北海道	0.97	0.93	0.93	0.95	0.94	0.95	0.97	0.99	0.99	0.95	0.94	0.96	0.96
全 国	1.13	1.02	0.97	0.97	0.95	0.95	0.97	1.00	1.03	1.04	1.04	1.02	1.01
令和3年度	R3 4月	5月	6月	7月	8月	9月	10月	11月	12月	R4 1月	2月	3月	R3年度
北海道	0.91	0.93	0.96	0.99	0.97	0.98	1.00	1.02	1.02	1.00	1.02	1.03	0.98
全 国	0.95	0.94	0.97	1.02	1.03	1.05	1.06	1.10	1.14	1.14	1.14	1.13	1.05
令和4年度	R4 4月	5月	6月	7月	8月	9月	10月	11月	12月	R5 1月	2月	3月	R4年度
北海道	1.00	1.00	1.04	1.10	1.12	1.16	1.16	1.19	1.17	1.11	1.08	1.05	1.09
全 国	1.06	1.06	1.09	1.15	1.18	1.20	1.23	1.27	1.31	1.29	1.27	1.22	1.19
令和5年度	R5 4月	5月	6月	7月	8月	9月	10月	11月	12月	R6 1月	2月	3月	R5年度
北海道	0.97	0.95	0.97	1.00	1.01	1.01	1.02	1.04	1.04	1.00	1.00		
全 国	1.13	1.10	1.12	1.15	1.17	1.18	1.19	1.20	1.23	1.21	1.20		

資料出所：「レイバーレター」（北海道労働局）

Ⅱ. 「新規求人に占めるパートタイム求人及び正社員求人」の推移

(単位：人、%)

	令和3年度					
	4月	5月	6月	7月	8月	9月
パートタイム	9,948	8,104	8,786	9,475	8,386	9,598
フルタイム	20,729	18,003	20,947	20,455	18,249	20,776
うち正社員	14,755	13,330	15,477	14,686	13,376	15,001
フルタイム+パートタイム	30,667	26,107	29,733	29,930	26,635	30,374
パート構成比率 (%)	32.4	31.0	29.5	31.7	31.5	31.6

	令和3年度					
	10月	11月	12月	1月	2月	3月
パートタイム	10,424	9,223	8,097	9,233	9,944	11,344
フルタイム	21,539	19,494	19,017	20,869	20,413	22,419
うち正社員	15,513	14,060	14,118	15,293	14,930	16,075
フルタイム+パートタイム	31,963	28,717	27,114	30,102	30,357	33,763
パート構成比率 (%)	32.6	32.1	29.9	30.7	32.8	33.6

	令和4年度					
	4月	5月	6月	7月	8月	9月
パートタイム	11,250	9,753	10,945	11,528	9,913	11,220
フルタイム	23,560	20,100	22,424	23,121	20,502	23,287
うち正社員	16,605	14,664	16,133	16,300	14,809	16,582
フルタイム+パートタイム	34,810	29,853	33,369	34,649	30,415	34,507
パート構成比率 (%)	32.3	32.7	32.8	33.3	32.6	32.5

	令和4年度					
	10月	11月	12月	1月	2月	3月
パートタイム	12,130	9,824	8,701	10,039	10,862	11,334
フルタイム	22,887	20,377	20,065	21,385	20,539	21,224
うち正社員	16,227	14,848	14,711	15,845	14,893	15,326
フルタイム+パートタイム	35,017	30,201	28,766	31,424	31,401	32,558
パート構成比率 (%)	34.6	32.5	30.2	31.9	34.6	34.8

	令和5年度					
	4月	5月	6月	7月	8月	9月
パートタイム	9,859	9,188	9,860	9,614	9,373	9,632
フルタイム	20,773	19,038	21,044	20,536	18,994	20,160
うち正社員	15,320	13,938	15,493	15,146	13,812	15,009
フルタイム+パートタイム	30,632	28,226	30,904	30,150	28,367	29,792
パート構成比率 (%)	32.2	32.6	31.9	31.9	33.0	32.3

	令和5年度					
	10月	11月	12月	1月	2月	3月
パートタイム	10,492	8,970	7,825	9,430	10,218	
フルタイム	21,424	18,810	18,794	19,783	19,725	
うち正社員	15,975	13,930	14,389	15,237	14,928	
フルタイム+パートタイム	31,916	27,780	26,619	29,213	29,943	
パート構成比率 (%)	32.9	32.3	29.4	32.3	34.1	

資料出所：「レイバーター」（北海道労働局）

Ⅲ. 「人手不足に係る主な職業等の有効求人倍率（常用）」の推移及び 「新規求職者の年齢別状況」

◆ 人手不足に係る主な職業別有効求人倍率

(単位：倍)

事務的職業	1月	2月	3月	4月	5月	6月	7月	8月	9月	10月	11月	12月
令和3年	0.35	0.38	0.39	0.32	0.32	0.33	0.34	0.33	0.33	0.34	0.36	0.36
令和4年	0.40	0.43	0.45	0.39	0.38	0.40	0.41	0.41	0.43	0.43	0.46	0.47
令和5年	0.48	0.49	0.47	0.39	0.38	0.39	0.39	0.39	0.38	0.40	0.41	0.42
令和6年	0.43	0.46										

接客・給仕の職業	1月	2月	3月	4月	5月	6月	7月	8月	9月	10月	11月	12月
令和3年	1.09	0.99	1.09	1.15	1.15	1.12	1.17	1.14	1.21	1.27	1.42	1.55
令和4年	1.44	1.52	1.66	1.79	1.91	2.03	2.08	2.03	2.07	2.21	2.36	2.39
令和5年	2.08	2.07	2.09	2.24	2.12	2.28	2.35	2.19	2.04	2.08	2.09	2.05
令和6年	1.93	1.93										

介護サービスの職業	1月	2月	3月	4月	5月	6月	7月	8月	9月	10月	11月	12月
令和3年	3.21	3.04	2.91	2.79	2.97	3.11	3.13	3.01	3.15	3.08	3.25	3.24
令和4年	3.06	3.04	2.92	2.88	2.84	2.90	3.04	3.05	3.31	3.25	3.46	3.37
令和5年	3.19	2.98	2.82	2.83	2.96	3.14	3.27	3.24	3.39	3.47	3.64	3.70
令和6年	3.36	3.16										

自動車運転の職業	1月	2月	3月	4月	5月	6月	7月	8月	9月	10月	11月	12月
令和3年	1.71	1.73	1.79	1.71	1.78	1.91	1.95	1.90	1.88	1.87	1.88	1.88
令和4年	1.79	1.79	1.78	1.69	1.74	1.85	2.11	2.17	2.23	2.18	2.15	2.14
令和5年	2.03	2.08	1.85	1.79	1.78	1.98	2.19	2.24	2.25	2.29	2.26	2.22
令和6年	2.05	2.05										

生産工程の職業	1月	2月	3月	4月	5月	6月	7月	8月	9月	10月	11月	12月
令和3年	1.74	1.73	1.77	1.89	2.01	2.13	2.22	2.16	2.19	2.25	2.29	2.18
令和4年	2.07	2.15	2.21	2.29	2.41	2.52	2.56	2.52	2.63	2.72	2.72	2.60
令和5年	2.37	2.26	2.25	2.16	2.15	2.24	2.38	2.38	2.39	2.32	2.35	2.23
令和6年	2.11	2.15										

建設躯体工事・建設の職業	1月	2月	3月	4月	5月	6月	7月	8月	9月	10月	11月	12月
令和3年	2.81	2.64	2.87	3.25	3.82	4.25	4.29	4.44	4.56	5.23	5.83	4.40
令和4年	3.00	2.93	3.54	3.81	4.09	4.72	5.58	5.89	6.02	6.10	5.59	4.42
令和5年	3.48	2.83	2.92	3.21	3.45	3.95	4.34	4.37	4.66	4.93	5.24	4.17
令和6年	2.88	2.80										

情報処理・通信技術者	1月	2月	3月	4月	5月	6月	7月	8月	9月	10月	11月	12月
令和3年	0.97	1.14	1.09	1.04	0.97	1.02	1.09	1.14	1.23	1.20	1.23	1.35
令和4年	1.20	1.05	0.95	1.01	1.01	1.13	1.12	1.10	1.05	1.07	1.05	1.06
令和5年	0.98	1.03	0.92	0.93	0.91	0.88	0.83	0.86	0.88	0.89	0.90	0.91
令和6年	0.88	0.88										

社会福祉専門の職業	1月	2月	3月	4月	5月	6月	7月	8月	9月	10月	11月	12月
令和3年	2.34	2.33	2.29	1.98	1.98	2.20	2.48	2.40	2.49	2.47	2.57	2.71
令和4年	2.55	2.57	2.48	2.20	2.22	2.30	2.60	2.51	2.68	2.72	2.86	2.93
令和5年	2.64	2.45	2.33	1.94	1.89	1.92	2.10	2.10	2.11	2.09	2.36	2.48
令和6年	2.43	2.41										

農林漁業の職業	1月	2月	3月	4月	5月	6月	7月	8月	9月	10月	11月	12月
令和3年	1.87	1.94	2.00	1.88	1.89	2.04	2.20	2.18	2.26	2.21	1.99	1.74
令和4年	1.65	1.88	2.03	2.04	2.04	2.15	2.16	2.23	2.19	2.01	2.02	1.84
令和5年	1.67	1.77	1.80	1.64	1.65	1.58	1.61	1.65	1.56	1.42	1.35	1.39
令和6年	1.40	1.54										

資料出所：「職業安定業務指標」（北海道労働局）

◆ 年齢別月間（令和6年2月）新規求職者数（北海道）

(単位：人)

	29歳以下	30～44歳	45～54歳	55～59歳	60～64歳	65歳以上
男性		1,111	1,462	1,233	656	924
女性		1,625	2,875	2,534	1,103	919

IV. 「就業率」及び「非正規職員・従業員の割合」の推移

【データ編】

◆ 就業者数及び就業率の推移

(単位：万人、%)

	平成30年					平成31年	令和元年				
	1～3月	4～6月	7～9月	10～12月	年平均		1～3月	4～6月	7～9月	10～12月	年平均
就業者数	256	267	267	268	263	259	262	275	272	266	
就業率(北海道)	54.1	56.4	56.6	56.6	55.9	55.0	55.7	58.3	57.7	56.7	
就業率(全国)	59.3	60.2	60.2	60.3	60.0	60.0	60.7	60.8	61.0	60.6	

	令和2年					令和3年				
	1～3月	4～6月	7～9月	10～12月	年平均	1～3月	4～6月	7～9月	10～12月	年平均
就業者数	261	264	269	263	262	259	262	264	260	260
就業率(北海道)	55.4	56.2	57.2	56.1	56.2	55.4	56.3	56.7	56.0	56.1
就業率(全国)	60.4	60.0	60.2	60.4	60.3	60.1	60.4	60.6	60.4	60.4

	令和4年					令和5年				
	1～3月	4～6月	7～9月	10～12月	年平均	1～3月	4～6月	7～9月	10～12月	年平均
就業者数	258	259	264	259	260	261	262	269	263	264
就業率(北海道)	55.9	56.1	57.4	56.3	56.4	56.9	57.2	58.7	57.5	57.6
就業率(全国)	60.2	61.1	61.3	61.0	60.9	60.7	61.3	61.5	61.5	61.2

資料出所：「労働力調査」(総務省)

(注) 令和2年(2020年)国勢調査結果によるベンチマーク基準の切替に伴う新基準で算出された数値の公表(令和4年3月公表)により、新基準のベンチマーク人口に基づいて、遡りまたは補正した数値に置き換えた数値を掲載している。そのため、従前公表された数値と異なる場合がある。

◆ 非正規職員・従業員の割合

(単位：万人、%)

	平成30年					平成31年	令和元年				
	1～3月	4～6月	7～9月	10～12月	年平均		1～3月	4～6月	7～9月	10～12月	年平均
正規の職員・従業員	131	139	137	135	136	129	133	140	140	135	
非正規の職員・従業員	87	87	88	95	89	91	87	93	91	90	
役員を除く雇用者	218	226	225	229	225	220	220	232	231	226	
非正規割合(北海道)	39.9	38.5	39.1	41.5	39.6	41.3	39.5	40.1	39.4	39.8	
非正規割合(全国)	38.2	37.5	37.6	38.0	37.8	38.4	37.6	38.5	38.3	38.2	

	令和2年					令和3年				
	1～3月	4～6月	7～9月	10～12月	年平均	1～3月	4～6月	7～9月	10～12月	年平均
正規の職員・従業員	131	132	137	132	133	133	134	135	131	133
非正規の職員・従業員	87	86	88	86	87	82	83	87	88	85
役員を除く雇用者	217	218	225	218	220	215	217	222	220	218
非正規割合(北海道)	40.1	39.4	39.1	39.4	39.5	38.1	38.2	39.2	40.0	39.0
非正規割合(全国)	38.0	36.4	36.8	37.3	37.1	36.6	36.6	36.5	37.0	36.7

	令和4年					令和5年				
	1～3月	4～6月	7～9月	10～12月	年平均	1～3月	4～6月	7～9月	10～12月	年平均
正規の職員・従業員	134	132	135	137	134	136	137	139	135	137
非正規の職員・従業員	85	83	87	84	85	85	83	88	88	86
役員を除く雇用者	219	215	222	221	219	221	220	227	223	223
非正規割合(北海道)	38.8	38.6	39.2	38.0	38.8	38.5	37.7	38.8	39.5	38.6
非正規割合(全国)	36.7	36.5	37.1	37.2	36.9	37.1	36.4	37.0	37.5	37.0

資料出所：「労働力調査」(総務省)

V. 「労働力人口比率」及び「勤労者世帯の可処分所得」の推移

【データ編】

◆ 労働力人口比率の推移（北海道）

（単位：万人、％）

区分	平成27年 (平均)	平成28年 (平均)	平成29年 (平均)	平成30年 (平均)	令和元年 (平均)	令和2年 (平均)	令和3年 (平均)	令和4年 (平均)
労働力人口	265	267	267	272	274	272	269	269
非労働力人口	211	209	207	200	196	196	195	192
労働力人口比率	55.5	56.0	56.3	57.6	58.2	58.0	57.9	58.3

区分	令和2年				令和3年			
	1月～3月	4～6月	7月～9月	10月～12月	1月～3月	4～6月	7月～9月	10月～12月
労働力人口	268	273	276	272	267	270	273	268
非労働力人口	202	195	192	195	199	194	191	195
労働力人口比率	56.8	58.1	58.8	58.0	57.1	58.0	58.6	57.7

区分	令和4年				令和5年			
	1月～3月	4～6月	7月～9月	10月～12月	1月～3月	4～6月	7月～9月	10月～12月
労働力人口	267	269	273	267	268	271	276	270
非労働力人口	196	192	188	194	191	187	182	187
労働力人口比率	57.7	58.3	59.2	57.9	58.4	59.1	60.3	59.1

資料出所：労働力調査（総務省）〔労働力人口比率＝労働力人口／15歳以上人口〕

（注）令和2年（2020年）国勢調査結果によるベンチマーク基準の切替に伴う新基準で算出された数値の公表（令和4年3月公表）により、新基準のベンチマーク人口に基づいて、遡及または補正した数値に置き換えた数値を掲載している。そのため、従前公表された数値と異なる場合がある。

◆ 勤労者世帯の可処分所得（北海道）

（単位：円、％）

区分	平成28年	平成29年	平成30年	令和元年	令和2年	令和3年	令和4年	令和5年
可処分所得	401,120	408,316	424,653	461,647	474,267	450,485	472,608	464,782
対前年比	3.5	1.8	4.0	8.7	2.7	▲ 5.0	4.9	▲ 1.7

区分	令和3年					
	1月	2月	3月	4月	5月	6月
可処分所得	361,047	416,962	358,718	390,185	317,839	673,786
対前年同月比	▲ 3.6	▲ 6.8	▲ 3.0	▲ 2.5	▲ 21.2	▲ 22.7

区分	令和3年					
	7月	8月	9月	10月	11月	12月
可処分所得	421,277	438,337	323,314	428,733	363,638	911,989
対前年同月比	0.9	4.1	▲ 7.8	▲ 7.0	▲ 0.2	12.6

区分	令和4年					
	1月	2月	3月	4月	5月	6月
可処分所得	360,663	436,617	408,893	405,911	325,339	692,389
対前年同月比	▲ 0.1	4.7	14.0	4.0	2.4	2.8

区分	令和4年					
	7月	8月	9月	10月	11月	12月
可処分所得	416,030	451,237	393,350	459,206	360,663	911,722
対前年同月比	▲ 1.2	2.9	21.7	7.1	▲ 0.8	0.0

区分	令和5年					
	1月	2月	3月	4月	5月	6月
可処分所得	389,778	476,353	395,994	425,547	313,915	659,389
対前年同月比	8.1	9.1	▲ 3.2	4.8	▲ 3.5	▲ 4.8

区分	令和5年					
	7月	8月	9月	10月	11月	12月
可処分所得	391,217	443,065	364,327	459,230	394,348	864,217
対前年同月比	▲ 6.0	▲ 1.8	▲ 7.4	0.0	9.3	▲ 5.2

区分	令和6年					
	1月	2月	3月	4月	5月	6月
可処分所得	365,894	442,523				
対前年同月比	▲ 6.1	▲ 7.1				

資料出所：家計調査（総務省）

VI. 「新規学卒者の職業紹介状況」の推移

◆ 新規高等学校卒業者の職業紹介状況

(単位：人、倍、%)

		H27年3卒	H28年3卒	H29年3卒	H30年3卒	H31年3卒
求職者数		8,049	8,180	8,063	7,673	7,373
道内求人数		13,743	15,210	16,280	18,012	18,932
就職内定者数		7,525	7,852	7,771	7,441	7,148
求人別	道内	6,492	6,677	6,632	6,343	6,042
	道外	1,033	1,175	1,139	1,098	1,106
就労地別	道内	6,906	7,184	7,178	6,830	6,531
	道外	619	668	593	611	617
道内求人倍率		1.71	1.86	2.02	2.35	2.57
就職内定率		93.5	96.0	96.4	97.0	96.9
男女別	男	95.0	96.9	97.0	97.9	97.2
	女	91.8	95.0	95.7	95.9	96.6

		R2年3卒	R3年3卒	R4年3卒	R5年3卒	R6年3卒
求職者数		7,143	6,181	5,676	5,203	4,822
道内求人数		18,973	16,176	16,418	17,922	18,291
就職内定者数		6,931	5,961	5,467	5,028	4,665
求人別	道内	5,799	5,170	4,722	4,278	3,863
	道外	1,132	791	745	750	802
就労地別	道内	6,365	5,580	5,128	4,741	4,349
	道外	566	381	339	287	316
道内求人倍率		2.66	2.62	2.89	3.44	3.79
就職内定率		97.0	96.4	96.3	96.6	96.7
男女別	男	97.3	96.9	96.9	97.0	96.5
	女	96.7	95.8	95.6	96.2	97.1

* 就職内定者数の「求人別」は求人を受理した地域別に、「就労地別」は就職内定者が就労予定の地域別に道内・道外へ分かれる。

* 各年2月末現在

資料出所：新規高等学校卒業者の職業紹介状況（北海道労働局）

◆ 新規大学卒業者の求職・就職状況の推移

	平成		令和			
	30年3卒	31年3卒	2年3卒	3年3卒	4年3卒	5年3卒
卒業者数	18,986	20,235	19,402	19,811	19,817	19,985
求職者数	14,978	15,916	15,315	15,445	15,485	15,586
就職者数	14,206	15,150	14,500	14,340	14,305	14,426
就職率	94.8	95.2	94.7	92.8	92.4	92.6

* 各年3月末現在

資料出所：「新規大学等卒業者の就職状況」（北海道労働局）

VII. 「完全失業率」及び「完全失業者数」の推移

◆完全失業率の推移

(単位：%)

年	区分	1月	2月	3月	4月	5月	6月	7月	8月	9月	10月	11月	12月	年平均
平成28年	北海道	3.8			3.4			3.9			3.3			3.6
	全国	3.2			3.3			3.1			2.9			3.1
		3.2	3.3	3.2	3.2	3.2	3.1	3.0	3.1	3.0	3.0	3.0	3.0	
平成29年	北海道	3.8			3.4			3.2			2.9			3.3
	全国	2.9			3.0			2.8			2.6			2.8
		3.0	2.9	2.8	2.8	3.0	2.8	2.8	2.8	2.8	2.7	2.7	2.7	
平成30年	北海道	3.1			3.0			2.8			2.8			2.9
	全国	2.5			2.5			2.5			2.4			2.4
		2.4	2.5	2.5	2.5	2.2	2.4	2.5	2.5	2.3	2.4	2.5	2.5	
令和元年 (平成31年)	北海道	2.8			3.0			2.1			2.4			2.6
	全国	2.4			2.4			2.3			2.2			2.4
		2.5	2.4	2.5	2.4	2.3	2.3	2.3	2.3	2.4	2.4	2.3	2.2	
令和2年	北海道	2.5			3.3			2.7			3.3			3.0
	全国	2.4			2.8			3.0			2.9			2.8
		2.4	2.4	2.5	2.6	2.8	2.8	2.9	3.0	3.0	3.1	2.9	3.0	
令和3年	北海道	3.0			2.9			3.3			3.0			3.0
	全国	2.8			3.0			2.8			2.6			2.8
		3.0	2.9	2.7	2.8	2.9	2.9	2.8	2.8	2.8	2.7	2.8	2.7	
令和4年	北海道	3.1			3.7			3.1			2.7			3.2
	全国	2.7			2.7			2.6			2.4			2.6
		2.8	2.7	2.6	2.5	2.6	2.6	2.6	2.5	2.6	2.6	2.5	2.5	
令和5年	北海道	2.6			3.2			2.8			2.7			2.8
	全国	2.6			2.7			2.6			2.4			2.6
		2.4	2.6	2.8	2.6	2.6	2.5	2.7	2.7	2.6	2.5	2.5	2.4	
令和6年	北海道													
	全国													
		2.4	2.6											

資料出所：労働力調査（総務省）

(注) 全国の月別完全失業率のみ季節調整値。その他は原数値。

(注) 令和2年(2020年)国勢調査結果によるベンチマーク基準の切替に伴う新基準で算出された数値の公表(令和4年3月公表)により、新基準のベンチマーク人口に基づいて、遡及または補正した数値に置き換えた数値を掲載している。そのため、従前公表された数値と異なる場合がある。

◆完全失業者数の推移(北海道)

(単位：万人)

年	1-3月	4-6月	7-9月	10-12月	年平均
平成27年	10	9	9	9	9
平成28年	10	9	11	9	10
平成29年	10	9	9	8	9
平成30年	8	8	8	8	8
令和元年(平成31年)	7	8	6	7	7
令和2年	7	9	8	9	8
令和3年	8	8	9	8	8
令和4年	8	10	8	7	8
令和5年	7	9	8	7	8
令和6年					

資料出所：労働力調査（総務省）

(注) 令和2年(2020年)国勢調査結果によるベンチマーク基準の切替に伴う新基準で算出された数値の公表(令和4年3月公表)により、新基準のベンチマーク人口に基づいて、遡及または補正した数値に置き換えた数値を掲載している。そのため、従前公表された数値と異なる場合がある。

VIII. 企業倒産状況及び離職者数の推移

【データ編】

◆ 企業倒産状況の推移（北海道）

（単位：件、億円）

区分	令和3年												令和3年
	1月	2月	3月	4月	5月	6月	7月	8月	9月	10月	11月	12月	
企業倒産件数	7	15	22	12	9	12	9	6	13	12	15	7	139
負債総額	5.6	18.2	25.2	17.3	4.0	8.3	14.7	29.2	13.3	13.6	8.8	2.7	160.8

区分	令和4年												令和4年
	1月	2月	3月	4月	5月	6月	7月	8月	9月	10月	11月	12月	
企業倒産件数	8	14	27	16	22	21	9	14	17	20	14	16	198
負債総額	8.6	20.2	48.5	48.7	34.0	44.0	12.3	9.1	7.3	35.6	13.8	29.6	311.6

区分	令和5年												令和5年
	1月	2月	3月	4月	5月	6月	7月	8月	9月	10月	11月	12月	
企業倒産件数	14	18	33	17	20	22	24	25	15	28	20	33	269
負債総額	15.5	18.8	37.8	20.0	27.0	23.4	24.2	22.5	19.6	41.0	17.5	29.7	297.0

区分	令和6年												令和6年
	1月	2月	3月	4月	5月	6月	7月	8月	9月	10月	11月	12月	
企業倒産件数	19	18											
負債総額	22.6	17.4											

資料出所：「北海道地区企業倒産状況」（㈱東京商工リサーチ）

◆ 離職者数及び事業主都合離職者割合（北海道）

（単位：人、％）

区分	令和2年									令和3年			令和2年度
	4月	5月	6月	7月	8月	9月	10月	11月	12月	1月	2月	3月	
離職者数	45,624	21,174	18,614	19,701	17,006	17,515	21,626	16,228	15,468	19,784	16,205	19,882	248,827
事業主都合 離職者割合	7.3	9.5	8.9	10.0	5.0	5.3	7.4	5.3	6.0	6.2	6.2	5.5	7.0

区分	令和3年									令和4年			令和3年度
	4月	5月	6月	7月	8月	9月	10月	11月	12月	1月	2月	3月	
離職者数	43,263	19,562	19,237	19,325	18,352	17,759	21,484	17,171	16,312	21,052	16,472	20,183	250,172
事業主都合 離職者割合	6.7	4.8	4.2	4.7	3.7	4.0	5.6	4.7	5.3	4.4	4.5	5.2	5.0

区分	令和4年									令和5年			令和4年度
	4月	5月	6月	7月	8月	9月	10月	11月	12月	1月	2月	3月	
離職者数	42,873	20,880	19,016	20,747	19,694	18,411	23,605	18,609	16,264	21,927	17,735	21,126	260,887
事業主都合 離職者割合	5.0	3.8	4.7	4.1	4.4	4.3	5.2	5.0	4.3	4.7	5.6	5.6	4.8

区分	令和5年									令和6年			令和5年度
	4月	5月	6月	7月	8月	9月	10月	11月	12月	1月	2月	3月	
離職者数	42,840	22,266	19,100	20,257	19,121	18,299	21,816	18,375	16,263	22,493	17,534		
事業主都合 離職者割合	6.0	4.2	4.3	4.2	3.9	4.7	5.2	4.8	5.8	4.5	4.7		

資料出所：「レイバーレター」（北海道労働局）