

# 最近の経済動向

## 令和4年7月号

(北海道の景気動向～令和4年5月の経済指標を中心として)

### 一部に弱さが残るものの、緩やかに持ち直している

#### ■ 生産動向

- P1 生産活動(鉱工業生産指数)  
持ち直しの動きが見られるものの、このところ供給制約の影響が強まっている

#### ■ 需要動向(消費・投資)

- P3 個人消費(百貨店・スーパー・コンビニエンスストア・専門量販店販売額、インターネットを利用した一世帯支出額、新車登録台数)  
一部に弱さが残るものの、感染症の影響が和らぐ中で、全体として持ち直している
- P8 住宅建設(新設住宅着工戸数)  
弱い動きがみられる
- P9 公共工事(公共工事請負金額)  
高い水準にあるものの、弱さがみられる
- P10 観光(来道者数、来道外国人数、宿泊者数)  
感染症の影響が和らぐ中で、持ち直しの動きが続いている
- P12 輸出入(輸出額、輸入額)  
輸入額、輸出額ともに前年を上回った

#### ■ 企業倒産

- P14 企業倒産(倒産件数、負債総額)  
倒産件数、負債総額ともに増加した

#### ■ 雇用動向

- P15 求人・求職(月間有効求人数・求職者数、有効求人倍率、完全失業率)  
弱い動きがみられる

#### ■ 物価動向

- P17 物価(消費者物価指数)  
消費者物価指数は前年を上回った

#### ■ 企業の業況感

- P17 企業経営者意識調査  
前期から上昇している
- P18 企業のみなさまから伺いました

北海道経済部経済企画局経済企画課

■生産活動～持ち直しの動きが見られるものの、このところ供給制約の影響が強まっている

鉱工業生産指数(5月)

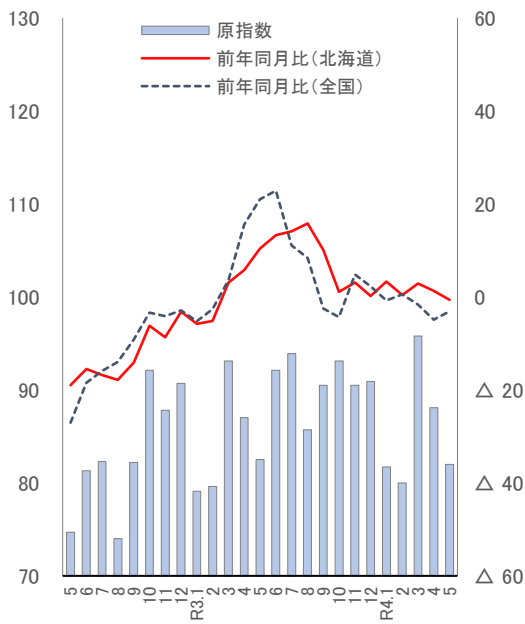
鉱工業生産指数の原指数は、82.0(平成27年=100)で前年同月比△0.6%となり、15か月ぶりに前年を下回った。

季節調整済指数は、87.2となり、2か月連続で前月を下回った。

主な業種では、輸送機械工業など7業種が前月を下回り、一般機械工業など3業種が前月を上回った。

【原指数】

(平成27年=100) □ (前年同月比: %)



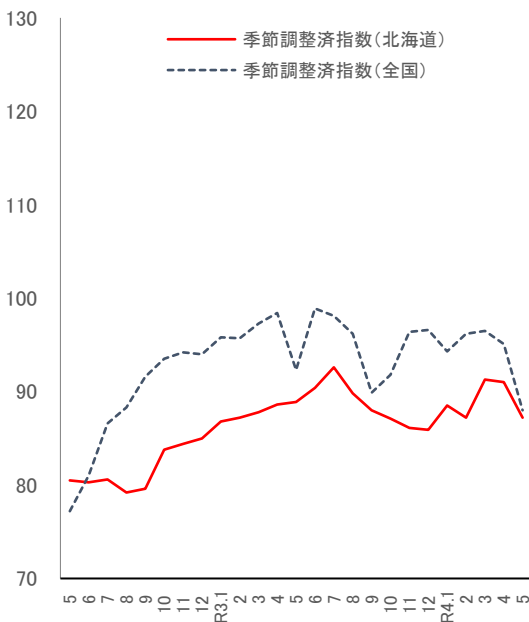
(資料:北海道経産局、経済産業省)

	原指数	前年同月比(%)	
		北海道	全国
5	74.7	△ 19.0	△ 27.0
6	81.3	△ 15.5	△ 18.4
7	82.3	△ 16.8	△ 15.9
8	74.0	△ 17.9	△ 14.0
9	82.2	△ 14.1	△ 9.1
10	92.1	△ 6.2	△ 3.4
11	87.8	△ 8.7	△ 4.1
12	90.7	△ 3.2	△ 2.9
R3.1	79.1	△ 5.8	△ 5.3
2	79.6	△ 5.2	△ 2.6
3	93.1	3.1	3.6
4	87.0	5.8	15.6
5	82.5	10.4	21.0
6	92.1	13.3	22.9
7	93.9	14.1	11.1
8	85.7	15.8	8.4
9	90.5	10.1	△ 2.5
10	93.1	1.1	△ 4.3
11	90.5	3.1	4.8
12	90.9	0.2	2.2
R4.1	81.7	3.3	△ 0.8
2	80.0	0.4	0.5
3	95.8	2.9	△ 1.7
4	88.1	1.3	△ 4.9
5	p 82.0	△ 0.6	△ 3.1

\*「p」は速報値

【季節調整済指数】

(平成27年=100) □

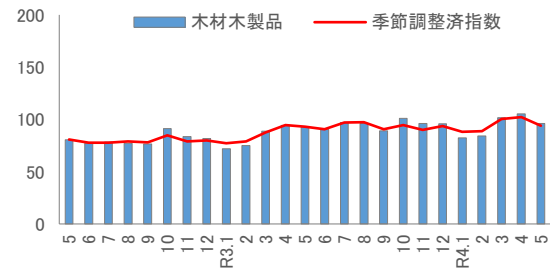
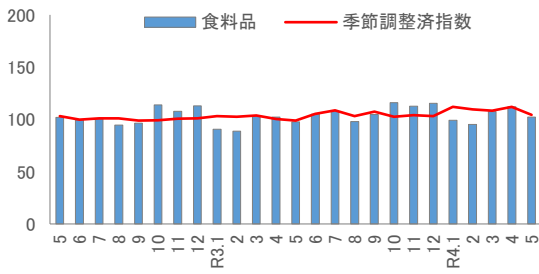
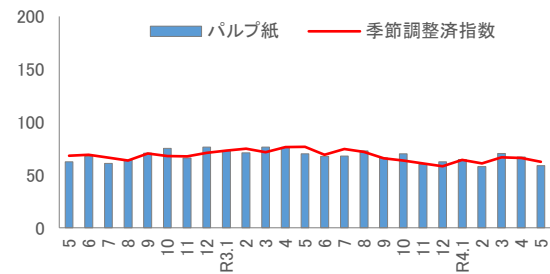
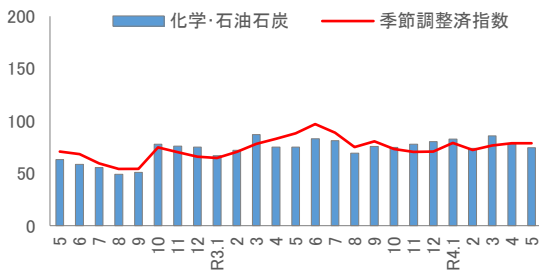
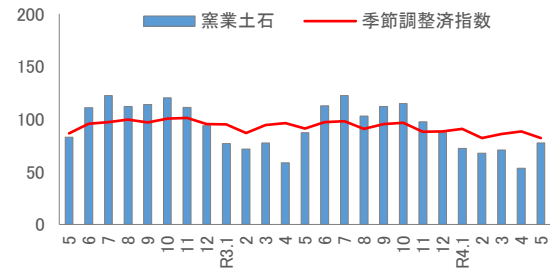
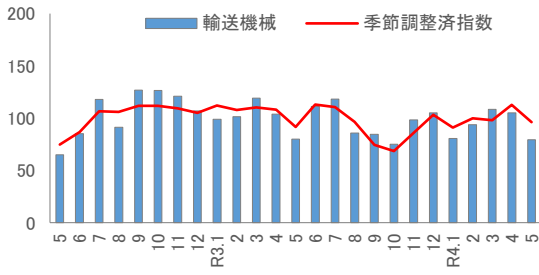
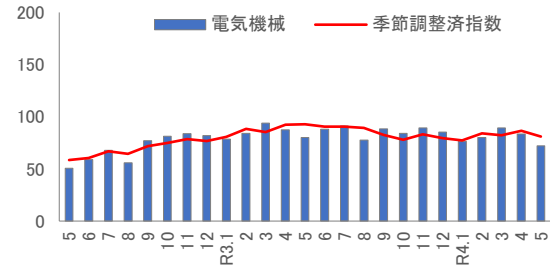
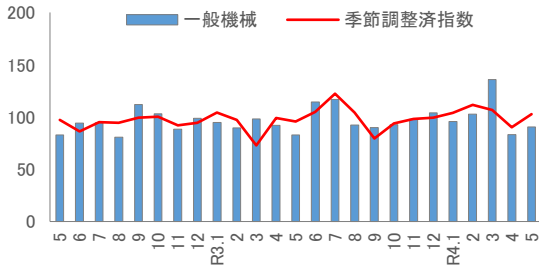
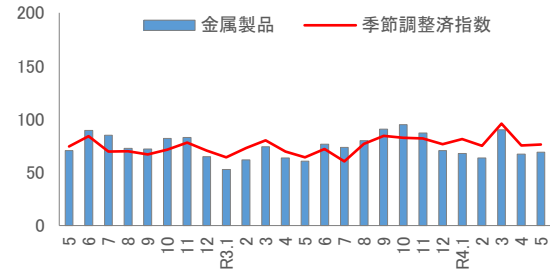
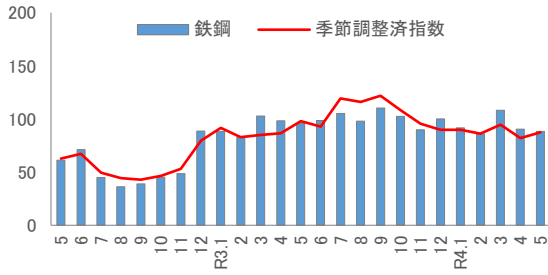


(資料:北海道経産局、経済産業省)

	季節調整済指数	
	北海道	全国
5	80.5	77.2
6	80.3	81.0
7	80.6	86.6
8	79.2	88.3
9	79.6	91.6
10	83.8	93.5
11	84.4	94.2
12	85.0	94.0
R3.1	86.8	95.8
2	87.2	95.7
3	87.8	97.3
4	88.6	98.4
5	88.9	92.3
6	90.4	98.9
7	92.6	98.1
8	89.8	96.2
9	88.0	89.9
10	87.1	91.8
11	86.1	96.4
12	85.9	96.6
R4.1	88.5	94.3
2	87.2	96.2
3	91.3	96.5
4	91.0	95.1
5	p 87.2	88.0

\*「p」は速報値

## ■主な業種の原指数と季節調整済指数

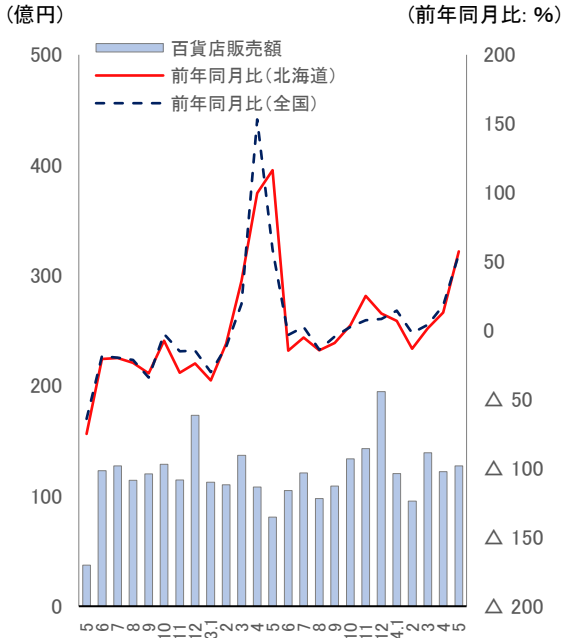


(資料:北海道経産局)

■個人消費～一部に弱さが残るものの、感染症の影響が和らぐ中で、全体として持ち直している

百貨店販売額(5月)

百貨店販売額は、127億円で前年同月比+57.4%となり、3か月連続で前年を上回った。



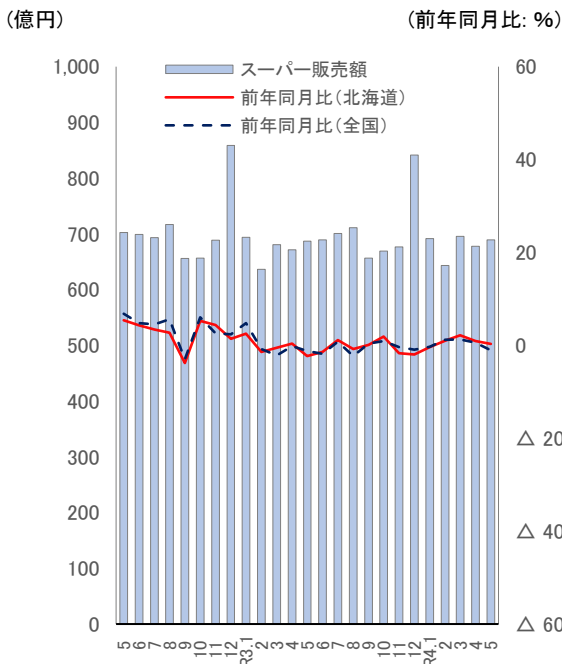
(資料:北海道経産局、経済産業省)

	販売額 (億円)	前年同月比(%)	
		北海道	全国
5	37	△ 75.0	△ 64.1
6	123	△ 20.6	△ 18.5
7	127	△ 20.0	△ 19.8
8	114	△ 23.5	△ 21.3
9	120	△ 31.2	△ 34.0
10	129	△ 7.4	△ 2.5
11	114	△ 30.6	△ 15.1
12	173	△ 23.9	△ 14.5
R3.1	112	△ 36.3	△ 30.2
2	110	△ 9.4	△ 11.8
3	137	36.0	19.3
4	108	99.7	153.1
5	81	116.3	58.8
6	105	△ 14.5	△ 3.3
7	121	△ 5.0	2.6
8	98	△ 14.4	△ 13.9
9	109	△ 9.1	△ 4.5
10	134	3.7	2.5
11	143	25.0	7.5
12	195	12.4	8.3
R4.1	120	7.0	14.5
2	95	△ 13.2	△ 1.8
3	139	1.7	4.2
4	122	13.1	18.2
5	p 127	57.4	55.3

\*「p」は速報値

スーパー販売額(5月)

スーパー販売額は、689億円で前年同月比+0.3%となり、4か月連続で前年を上回った。



(資料:北海道経産局、経済産業省)

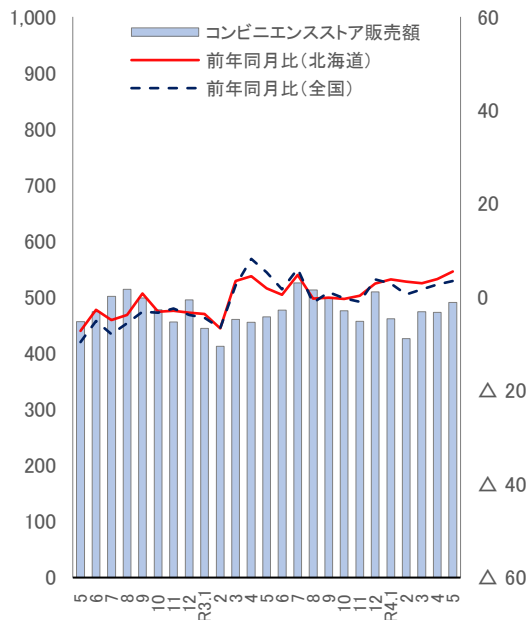
	販売額 (百万円)	前年同月比(%)	
		北海道	全国
5	703	5.4	6.8
6	699	4.3	4.8
7	693	3.4	4.5
8	717	2.7	5.6
9	656	△ 3.8	△ 3.0
10	657	5.3	6.0
11	689	4.4	2.6
12	858	1.4	2.4
R3.1	694	2.5	4.8
2	637	△ 1.4	△ 0.8
3	680	△ 0.5	△ 2.2
4	671	0.4	△ 0.2
5	687	△ 2.3	△ 1.2
6	689	△ 1.4	△ 1.8
7	700	1.1	0.8
8	711	△ 0.8	△ 2.3
9	657	0.1	0.4
10	669	1.9	0.9
11	677	△ 1.7	△ 0.4
12	841	△ 2.0	△ 0.9
R4.1	691	△ 0.4	△ 0.3
2	643	1.0	1.2
3	696	2.2	1.3
4	678	0.9	0.6
5	p 689	0.3	△ 1.1

\*「p」は速報値

## コンビニエンスストア販売額(5月)

コンビニエンスストア販売額は、491億円で前年同月比+5.5%となり、7か月連続で前年を上回った。

(億円) (前年同月比: %)



(資料: 北海道経産局、経済産業省)

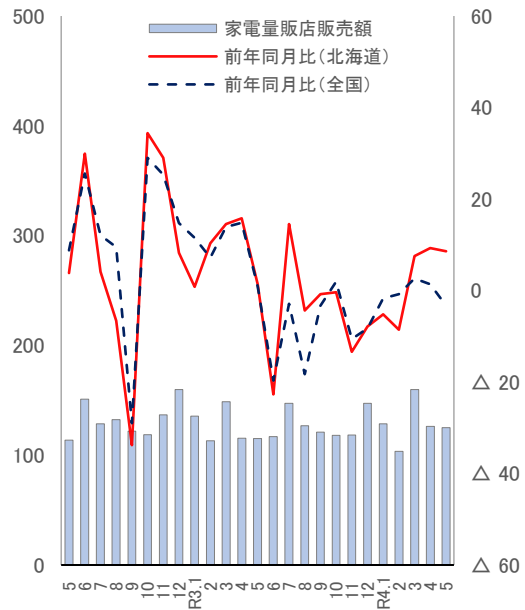
	販売額 (億円)	前年同月比(%)	
		北海道	全国
5	456	△ 7.2	△ 9.6
6	474	△ 2.7	△ 5.1
7	501	△ 4.9	△ 7.9
8	514	△ 3.8	△ 5.6
9	499	0.8	△ 3.1
10	478	△ 3.1	△ 3.3
11	456	△ 2.9	△ 2.4
12	495	△ 3.3	△ 3.8
R3.1	445	△ 3.6	△ 4.4
2	412	△ 6.7	△ 6.6
3	460	3.5	2.5
4	455	4.5	8.2
5	465	1.9	5.3
6	477	0.5	1.7
7	526	4.8	6.1
8	513	△ 0.3	△ 1.2
9	498	△ 0.1	1.1
10	476	△ 0.4	△ 0.2
11	457	0.3	△ 1.0
12	510	2.9	3.8
R4.1	461	3.8	2.9
2	426	3.3	0.6
3	474	3.0	1.7
4	473	3.9	2.7
5	p 491	5.5	3.5

\*「p」は速報値

## 家電大型専門店販売額(5月)

家電大型専門店販売額は、125億円で前年同月比+8.6%となり、3か月連続で前年を上回った。

(億円) (前年同月比: %)



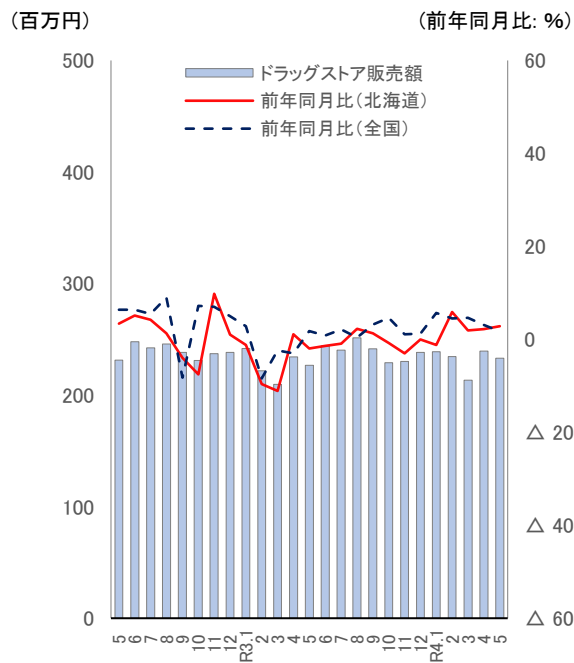
(資料: 北海道経産局、経済産業省)

	販売額 (億円)	前年同月比(%)	
		北海道	全国
5	114	3.8	8.8
6	151	29.9	25.6
7	128	4.1	12.1
8	133	△ 6.6	9.5
9	122	△ 33.8	△ 29.0
10	119	34.4	29.0
11	137	29.0	25.3
12	160	8.2	14.7
R3.1	135	0.8	11.5
2	113	10.3	7.2
3	149	14.5	13.9
4	115	15.8	14.8
5	115	1.4	0.9
6	117	△ 22.7	△ 19.7
7	147	14.5	△ 2.9
8	127	△ 4.4	△ 18.3
9	121	△ 0.8	△ 3.3
10	118	△ 0.4	1.9
11	118	△ 13.4	△ 10.6
12	147	△ 7.9	△ 8.3
R4.1	128	△ 5.2	△ 1.7
2	103	△ 8.6	△ 0.8
3	160	7.5	2.6
4	126	9.3	1.4
5	p 125	8.6	△ 3.3

\*「p」は速報値

## ドラッグストア販売額(5月)

ドラッグストア販売額は、233億円で前年同月比+2.8%となり、4か月連続で前年を上回った。



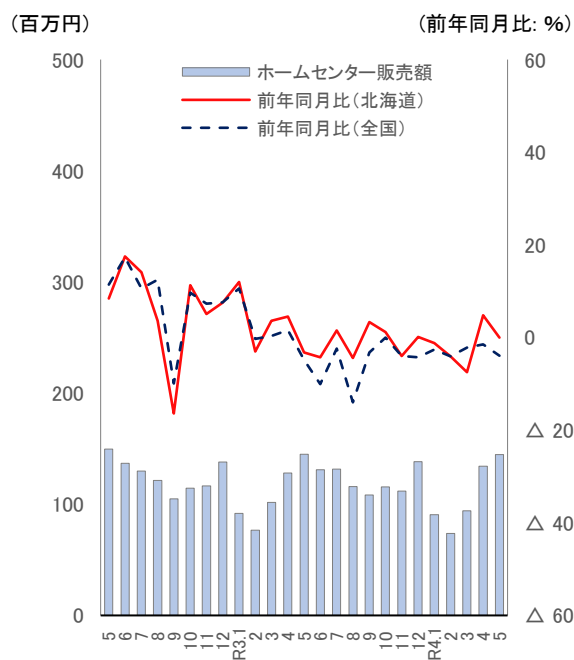
(資料:北海道経産局、経済産業省)

	販売額 (百万円)	前年同月比(%)	
		北海道	全国
5	231	3.4	6.4
6	248	5.1	6.4
7	242	4.2	5.5
8	246	1.3	9.0
9	238	△ 4.0	△ 8.2
10	231	△ 7.5	7.2
11	237	9.8	7.0
12	238	1.0	5.0
R3.1	242	△ 1.2	2.8
2	222	△ 9.6	△ 8.4
3	210	△ 11.1	△ 2.4
4	234	1.1	△ 3.0
5	227	△ 2.0	1.8
6	244	△ 1.4	0.8
7	240	△ 0.9	2.1
8	251	2.3	0.4
9	241	1.3	3.2
10	229	△ 0.8	4.6
11	230	△ 3.0	1.1
12	238	0.0	1.2
R4.1	239	△ 1.2	5.7
2	235	5.9	4.5
3	214	1.9	4.6
4	239	2.2	3.1
5	p 233	2.8	1.7

\*「p」は速報値

## ホームセンター販売額(5月)

ホームセンター販売額は、145億円で前年同月比△0.0%となり、2か月ぶりに前年を下回った。



(資料:北海道経産局、経済産業省)

	販売額 (百万円)	前年同月比(%)	
		北海道	全国
5	150	8.4	11.4
6	137	17.5	17.3
7	130	14.1	10.6
8	121	3.6	12.5
9	105	△ 16.4	△ 9.9
10	114	11.3	9.7
11	117	5.1	7.3
12	138	7.5	7.6
R3.1	92	12.0	10.6
2	77	△ 3.0	△ 0.3
3	102	3.6	0.3
4	128	4.5	1.6
5	145	△ 3.2	△ 4.8
6	131	△ 4.3	△ 10.1
7	132	1.5	△ 2.4
8	116	△ 4.4	△ 14.0
9	108	3.3	△ 3.2
10	116	1.2	0.0
11	112	△ 4.0	△ 4.0
12	138	0.1	△ 4.3
R4.1	91	△ 1.2	△ 2.6
2	74	△ 4.1	△ 4.1
3	94	△ 7.5	△ 2.2
4	134	4.8	△ 1.5
5	p 145	△ 0.0	△ 3.9

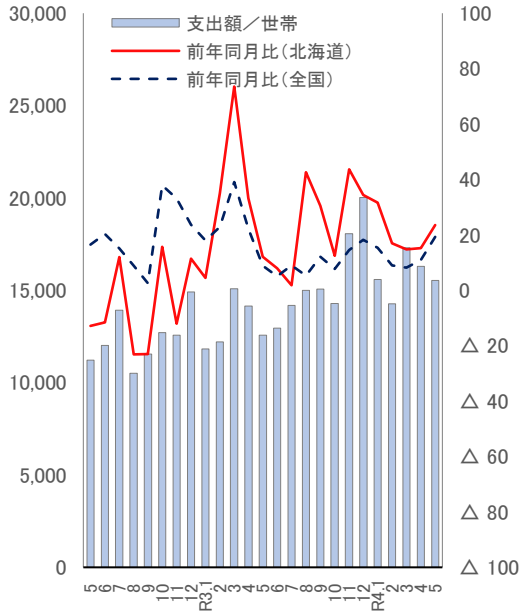
\*「p」は速報値

## インターネットを利用した1世帯あたり1か月間の支出(5月)

インターネットを利用した1世帯あたり1か月間の支出総額は、15,532円で前年同月比+23.6%となり、18か月連続で前年を上回った。

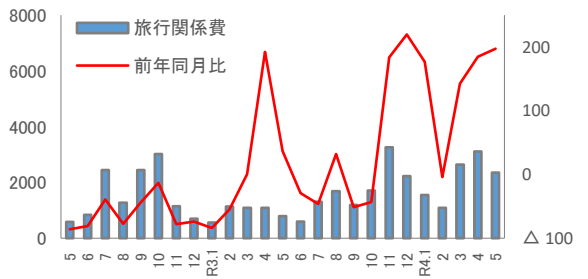
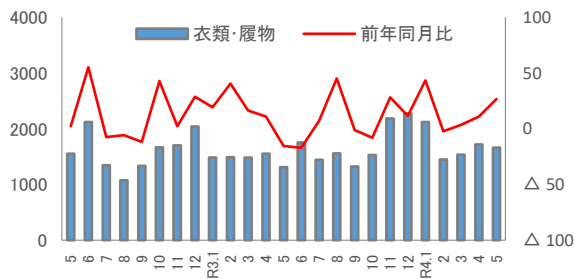
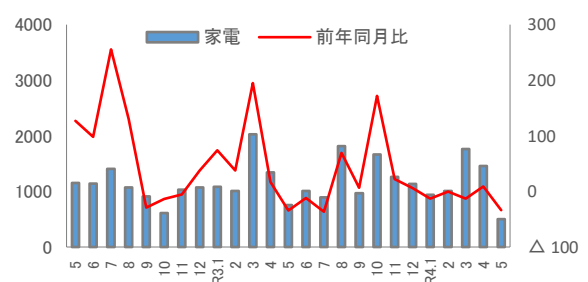
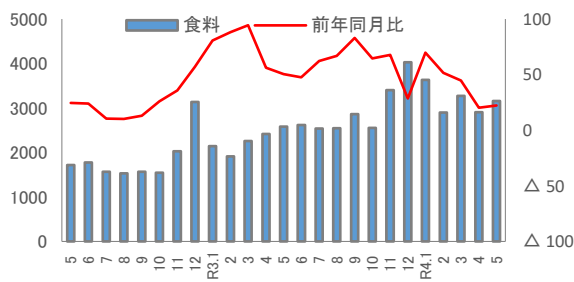
品目別にみると、食料は3,156円で前年同月比+22.1%、家電は500円で同△ 33.9%、衣類・履物は1,660円で同+26.5%、旅行関係費が2,356円で同+197.5%となった。

(円) (前年同月比: %)



	支出額 (円/世帯)	前年同月比(%)	
		北海道	全国
5	11,211	△ 12.9	16.5
6	12,008	△ 11.6	20.3
7	13,913	12.0	15.1
8	10,506	△ 23.1	8.8
9	11,545	△ 23.0	2.6
10	12,704	15.7	37.9
11	12,571	△ 12.1	33.2
12	14,902	11.4	23.6
R3.1	11,831	4.5	18.0
2	12,200	35.0	22.8
3	15,080	73.5	39.1
4	14,146	33.3	22.3
5	12,567	12.1	8.8
6	12,955	7.9	5.0
7	14,173	1.9	9.0
8	14,987	42.7	5.3
9	15,063	30.5	12.1
10	14,279	12.4	7.7
11	18,063	43.7	14.5
12	20,024	34.4	18.2
R4.1	15,579	31.7	15.3
2	14,274	17.0	9.0
3	17,297	14.7	8.1
4	16,301	15.2	11.0
5	15,532	23.6	19.3

## 品目別支出額

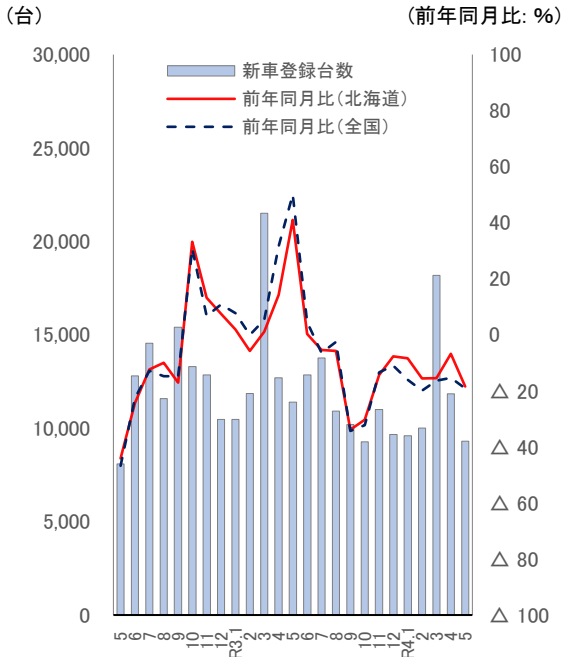


(資料:総務省)

## 新車登録台数(5月)

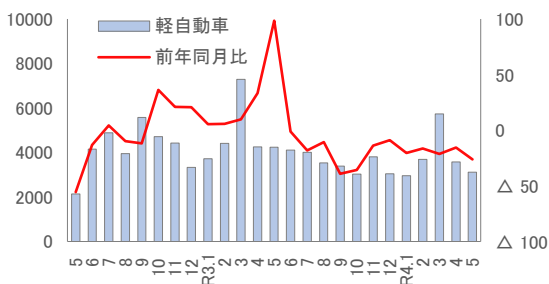
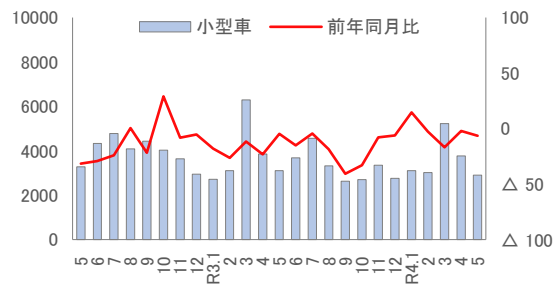
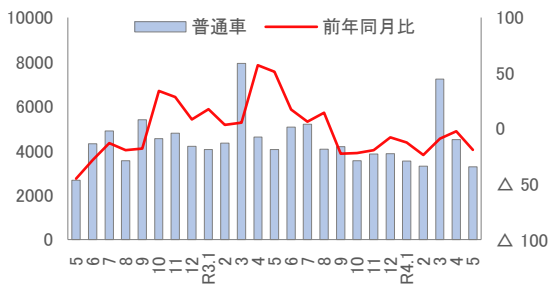
新車登録台数は、9,297台で前年同月比△18.4%となり、11か月連続で前年を下回った。

車種別にみると、普通車は3,274台で前年同月比△19.2%、小型車は2,905台で同△6.6%、軽自動車は3,118台で同△26.3%となった。



	総数 (台)	前年同月比(%)	
		北海道	全国
5	8,083	△ 44.1	△ 46.7
6	12,805	△ 24.4	△ 22.7
7	14,547	△ 12.3	△ 12.8
8	11,580	△ 9.9	△ 14.8
9	15,398	△ 17.0	△ 14.7
10	13,292	33.2	30.8
11	12,853	13.3	6.7
12	10,471	7.5	10.8
R3.1	10,473	1.9	7.7
2	11,855	△ 5.7	△ 0.1
3	21,507	1.0	5.3
4	12,706	14.3	31.6
5	11,396	41.0	50.0
6	12,844	0.3	4.5
7	13,761	△ 5.4	△ 6.5
8	10,912	△ 5.8	△ 2.5
9	10,192	△ 33.8	△ 34.3
10	9,268	△ 30.3	△ 32.3
11	11,010	△ 14.3	△ 13.5
12	9,669	△ 7.7	△ 11.0
R4.1	9,600	△ 8.3	△ 16.0
2	10,009	△ 15.6	△ 19.9
3	18,176	△ 15.5	△ 16.4
4	11,845	△ 6.8	△ 15.3
5	9,297	△ 18.4	△ 19.1

## ■車種別登録台数



(資料: (一社)日本自動車販売協会連合会、(一社)全国軽自動車販売協会連合会)

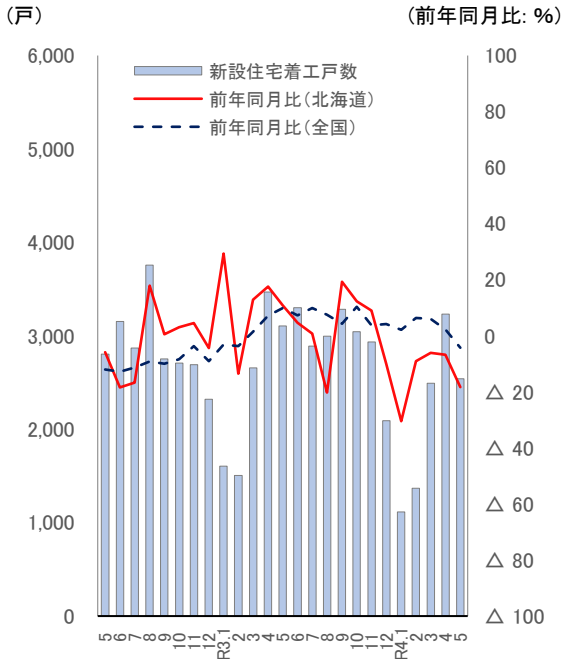


## ■住宅建設～弱い動きがみられる

### 新設住宅着工戸数(5月)

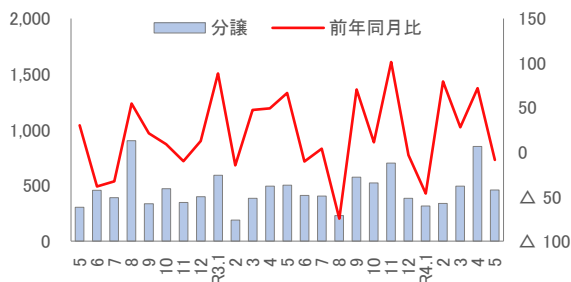
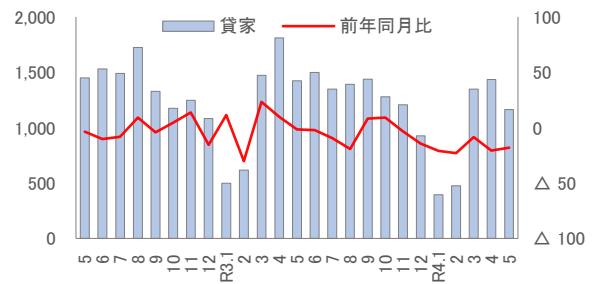
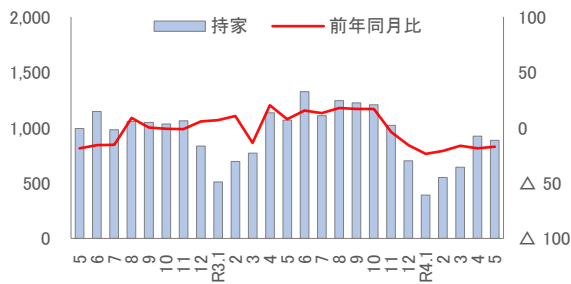
新設住宅着工戸数は、2,539戸で前年同月比△18.3%となり、6か月連続で前年を下回った。

利用関係別にみると、持家は885戸で前年同月比△17.1%、貸家は1,164戸で同△18.2%、分譲住宅は459戸で同△8.9%となった。



	戸数 (戸)	前年同月比(%)	
		北海道	全国
5	2,804	△ 5.9	△ 12.0
6	3,154	△ 18.4	△ 12.8
7	2,868	△ 16.7	△ 11.3
8	3,756	17.9	△ 9.1
9	2,753	0.5	△ 9.9
10	2,709	3.0	△ 8.3
11	2,691	4.6	△ 3.7
12	2,322	△ 4.4	△ 9.0
R3.1	1,605	29.3	△ 3.1
2	1,505	△ 13.5	△ 3.7
3	2,655	12.9	1.5
4	3,468	17.6	7.1
5	3,107	10.8	9.9
6	3,302	4.7	7.3
7	2,890	0.8	9.9
8	2,996	△ 20.2	7.5
9	3,285	19.3	4.3
10	3,043	12.3	10.4
11	2,933	9.0	3.7
12	2,091	△ 9.9	4.2
R4.1	1,116	△ 30.5	2.1
2	1,368	△ 9.1	6.3
3	2,492	△ 6.1	6.0
4	3,233	△ 6.8	2.2
5	2,539	△ 18.3	△ 4.3

### ■利用関係別着工戸数

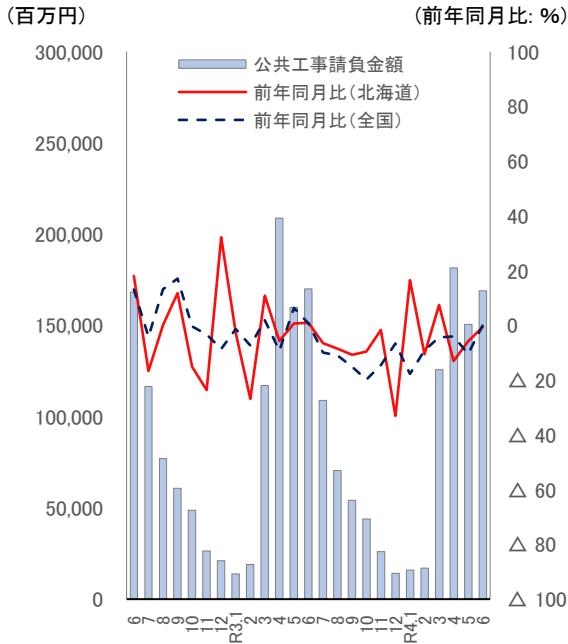


(資料:国土交通省)

# 公共工事～高い水準にあるものの、弱さがみられる

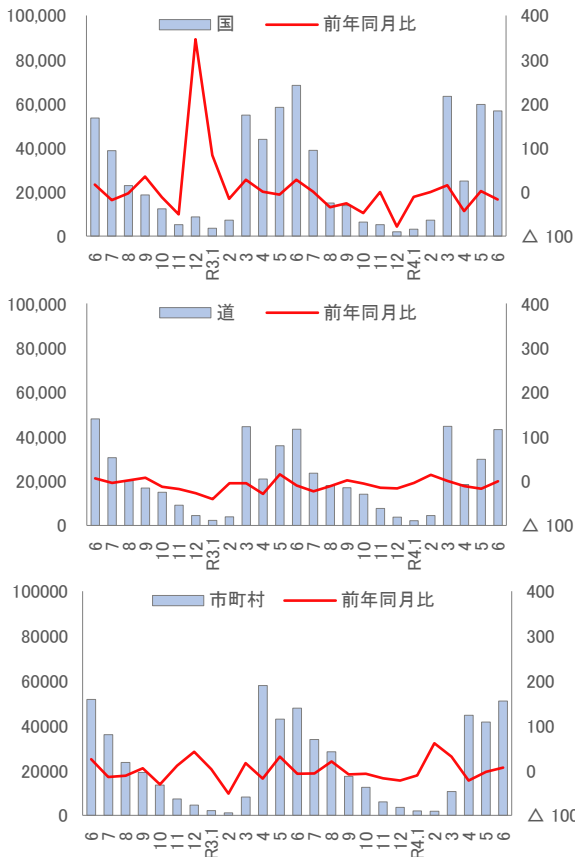
## 公共工事請負金額(6月)

公共工事請負金額は、1,690億円で前年同月比△0.5%となり、3か月連続で前年を下回った。

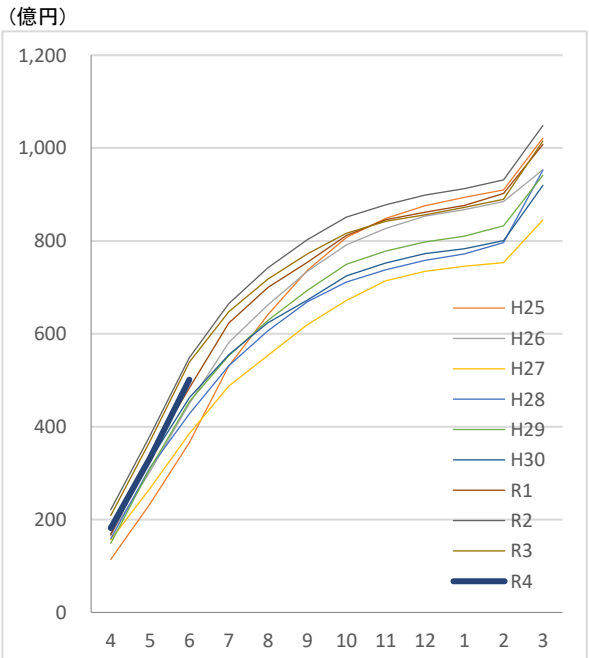


	金額 (百万円)	前年同月比(%)	
		北海道	全国
6	168,311	18.0	13.2
7	116,509	△ 16.7	△ 4.1
8	77,057	0.1	13.2
9	60,687	11.9	17.1
10	48,639	△ 15.1	△ 0.4
11	26,456	△ 23.7	△ 3.3
12	21,152	32.2	△ 8.6
R3.1	13,734	△ 2.8	△ 1.4
2	18,964	△ 26.8	△ 7.3
3	117,026	10.9	1.9
4	208,715	△ 5.6	△ 9.2
5	159,941	0.7	6.3
6	169,961	1.0	0.7
7	108,982	△ 6.5	△ 9.9
8	70,479	△ 8.5	△ 11.0
9	54,193	△ 10.7	△ 15.1
10	43,972	△ 9.6	△ 19.8
11	26,008	△ 1.7	△ 14.5
12	14,161	△ 33.1	△ 6.6
R4.1	16,010	16.6	△ 17.7
2	16,983	△ 10.4	△ 9.1
3	125,711	7.4	△ 4.3
4	181,592	△ 13.0	△ 4.0
5	150,608	△ 5.8	△ 10.3
6	169,037	△ 0.5	0.1

## 発注機関別請負金額



## 各年度の月次累計額の推移(H25～R4)

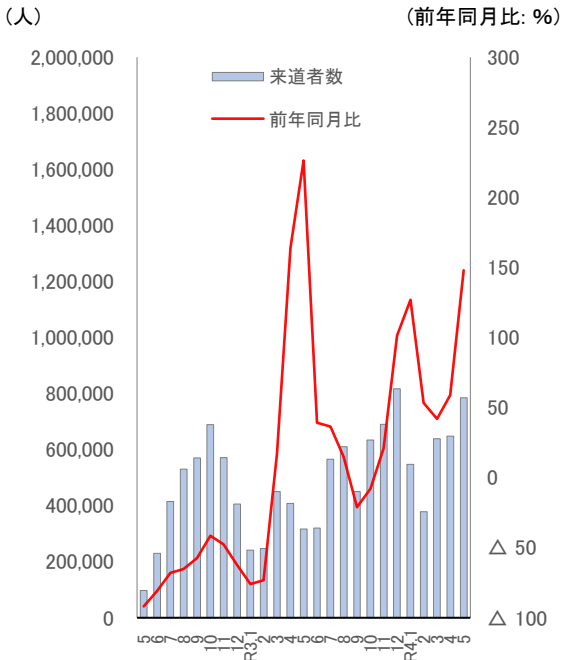


(資料: 北海道建設業信用保証(株))

**■観光～感染症の影響が和らぐ中で、持ち直しの動きが続いている**

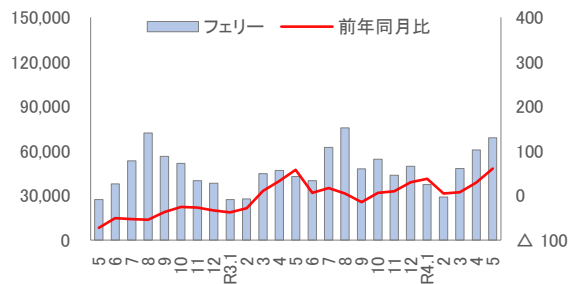
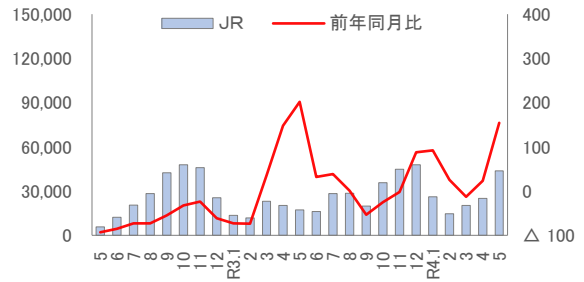
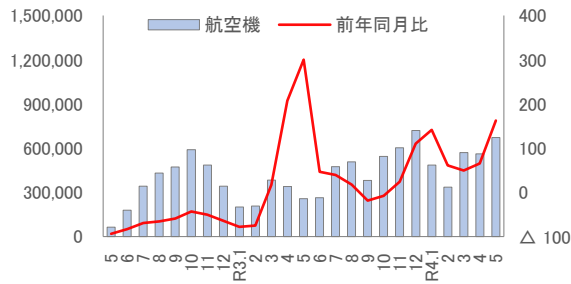
**来道者数(5月)**

来道者数は、785,338人で前年同月比+147.9%となり、7か月連続で前年を上回った。



	総数 (人)	前年同月比 (%)
5	97,097	△ 91.9
6	229,788	△ 81.0
7	414,657	△ 68.1
8	530,799	△ 65.3
9	570,006	△ 57.6
10	688,691	△ 41.5
11	571,048	△ 47.5
12	405,603	△ 62.2
R3.1	241,570	△ 76.0
2	246,687	△ 73.2
3	450,179	17.3
4	407,688	163.9
5	316,788	226.3
6	319,566	39.1
7	565,602	36.4
8	610,459	15.0
9	449,732	△ 21.1
10	634,017	△ 7.9
11	690,365	20.9
12	816,804	101.4
R4.1	547,892	126.8
2	378,107	53.3
3	638,952	41.9
4	647,758	58.9
5	785,338	147.9

**■利用機関別来道者数(右軸:前年同月比%)**

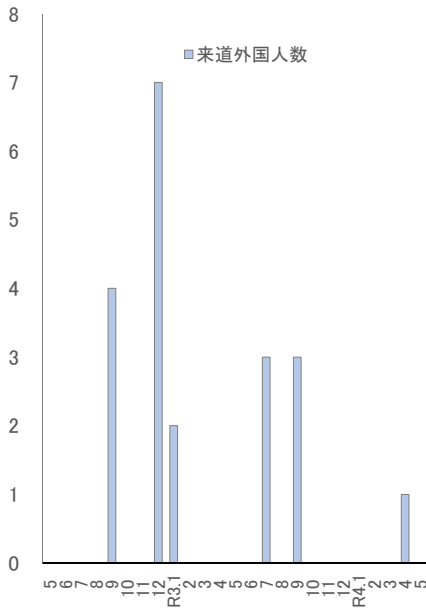


(資料:(公社)北海道観光振興機構)

## 来道外国人数(5月)

本道に直接入国した外国人は、0人となった。

(人)



(資料: 法務省入国管理局)

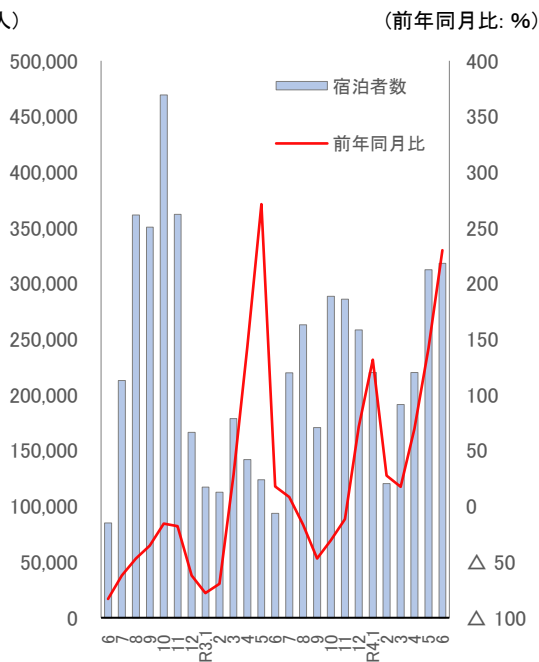
	来道外国人数 (人)
5	0
6	0
7	0
8	0
9	4
10	0
11	0
12	7
R3.1	2
2	0
3	0
4	0
5	0
6	0
7	3
8	0
9	3
10	0
11	0
12	0
R4.1	0
2	0
3	0
4	1
5	0

## 宿泊者数(6月)

日本旅館協会加盟施設の宿泊者数は、318,197人で前年同月比+230.0%となり、7か月連続で前年を上回った。

このうち、国内客は317,935人で前年同月比+229.8%、訪日客は262人で同+589.5%となった。

(人)



(資料: 日本旅館協会北海道支部連合会)

	宿泊者数 (人)	回答施設数	前年同月比 (%)
6	85,035	108	△ 83.1
7	212,852	104	△ 61.9
8	361,460	107	△ 46.8
9	350,703	106	△ 35.2
10	469,219	110	△ 15.5
11	362,154	110	△ 17.9
12	166,374	105	△ 62.1
R3.1	117,255	106	△ 77.7
2	112,774	105	△ 69.5
3	178,703	103	28.5
4	141,861	107	143.2
5	123,818	104	271.3
6	93,785	104	17.8
7	219,965	105	8.3
8	263,022	105	△ 16.4
9	170,838	101	△ 46.9
10	288,605	104	△ 30.5
11	286,081	99	△ 11.4
12	258,462	95	71.4
R4.1	220,069	96	131.8
2	120,527	97	27.7
3	191,295	98	17.5
4	220,039	105	69.6
5	312,399	112	141.9
6	318,197	110	230.0

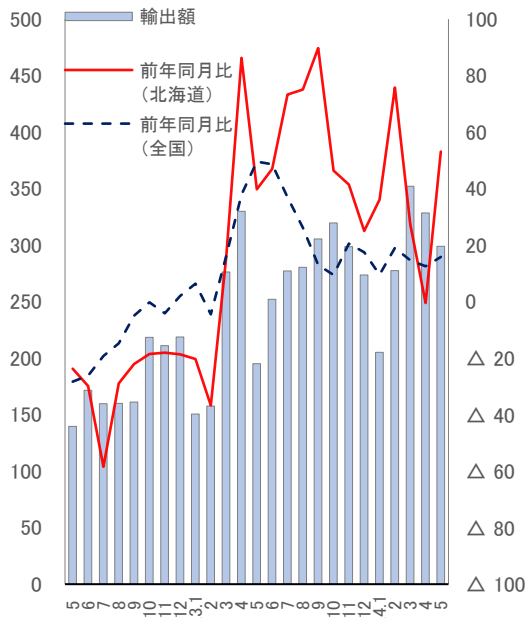
# ■輸出入～輸入額、輸出額ともに前年を上回った

## 輸出額(5月)

輸出額は、299億円で前年同月比+53.1%となり、2か月ぶりに前年を上回った。

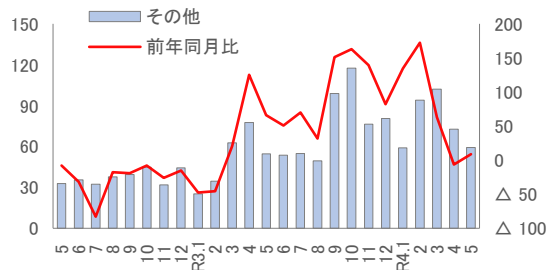
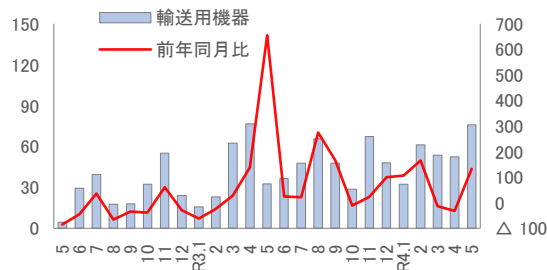
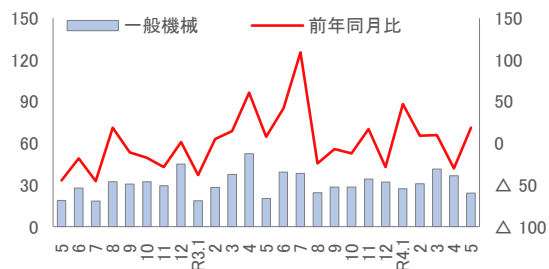
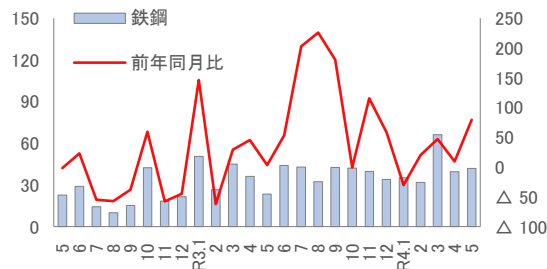
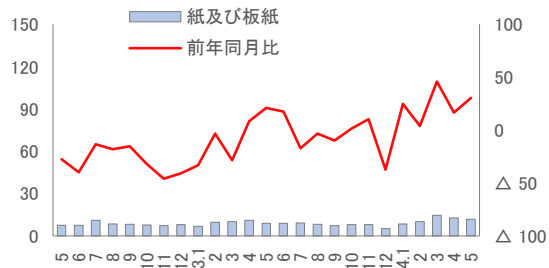
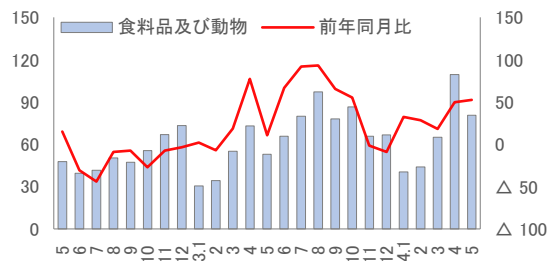
主要品目別にみると、前年同月比で、食料品及び動物、紙及び板紙、鉄鋼、一般機械、輸送用機器、その他などが増加した。

(億円) (前年同月比: %)



	金額 (億円)	前年同月比(%)	
		北海道	全国
5	140	△ 23.8	△ 28.3
6	172	△ 29.8	△ 26.2
7	160	△ 58.4	△ 19.2
8	160	△ 28.9	△ 14.8
9	161	△ 22.1	△ 4.9
10	218	△ 18.6	△ 0.2
11	211	△ 18.0	△ 4.2
12	219	△ 18.7	2.0
R3.1	151	△ 20.3	6.4
2	158	△ 36.7	△ 4.5
3	276	15.5	16.1
4	330	86.3	38.0
5	195	39.8	49.6
6	252	47.0	48.6
7	277	73.4	37.0
8	280	75.1	26.2
9	306	89.8	13.0
10	320	46.5	9.4
11	299	41.5	20.5
12	274	25.0	17.5
R4.1	205	36.2	9.6
2	277	75.8	19.1
3	352	27.4	14.7
4	328	△ 0.5	12.5
5	299	53.1	15.8

## ■主な種類別の輸出額

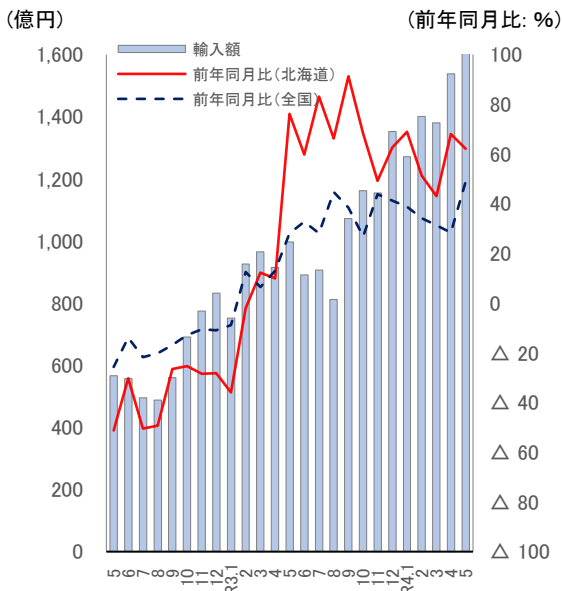


(資料:財務省)

## 輸入額(5月)

輸入額は、1,616億円で前年同月比+62.1%となり、15か月連続で前年を上回った。

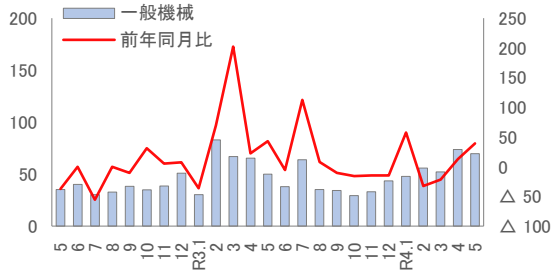
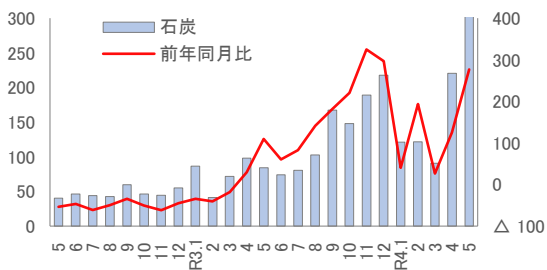
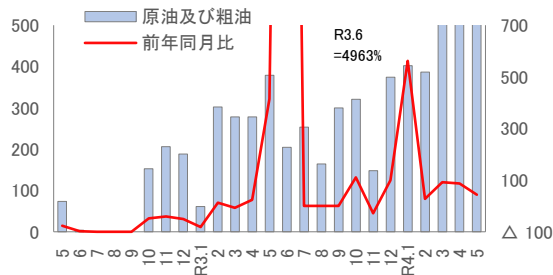
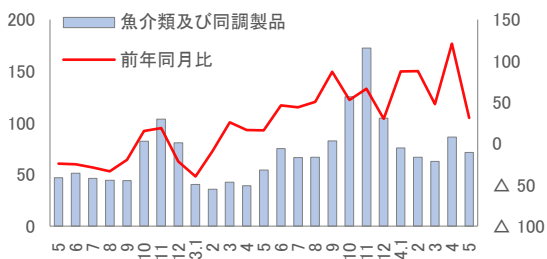
主要品目別にみると、前年同月比で魚介類、原油、石炭、一般機械などが増加した。



	金額 (億円)	前年同月比(%)	
		北海道	全国
5	566	△ 51.2	△ 25.7
6	557	△ 30.3	△ 13.9
7	495	△ 50.5	△ 21.7
8	488	△ 49.3	△ 20.2
9	560	△ 26.5	△ 16.9
10	691	△ 25.3	△ 12.8
11	774	△ 28.5	△ 10.5
12	832	△ 28.2	△ 10.9
R3.1	752	△ 35.9	△ 8.9
2	926	△ 2.1	12.5
3	965	12.3	6.4
4	915	9.9	13.1
5	997	76.1	28.1
6	891	59.8	32.7
7	907	83.1	28.1
8	811	66.3	44.7
9	1,072	91.3	38.4
10	1,162	68.1	26.8
11	1,155	49.2	43.8
12	1,353	62.6	41.2
R4.1	1,271	68.9	38.8
2	1,401	51.3	34.2
3	1,381	43.1	31.4
4	1,538	68.0	28.4
5	p 1,616	62.1	48.9

\*「p」は速報値

### ■主な種類別の輸入額



(資料:財務省)

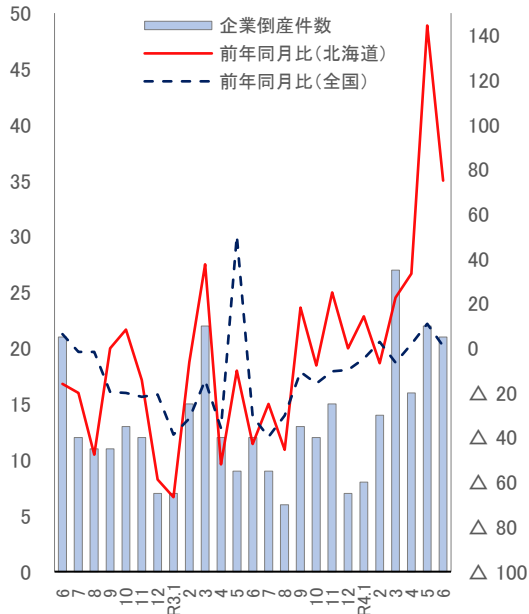
## ■企業倒産～倒産件数、負債総額ともに増加した

### 倒産件数(6月)

企業倒産件数は、21件で前年同月と比べ9件の増加となった。

業種別にみると、建設業が1件、製造業が3件、卸売業が3件、小売業が2件、金融・保険業が0件、不動産業が1件、運輸業が5件、情報通信業が1件、サービス業が5件であった。

(件) (前年同月比: %)

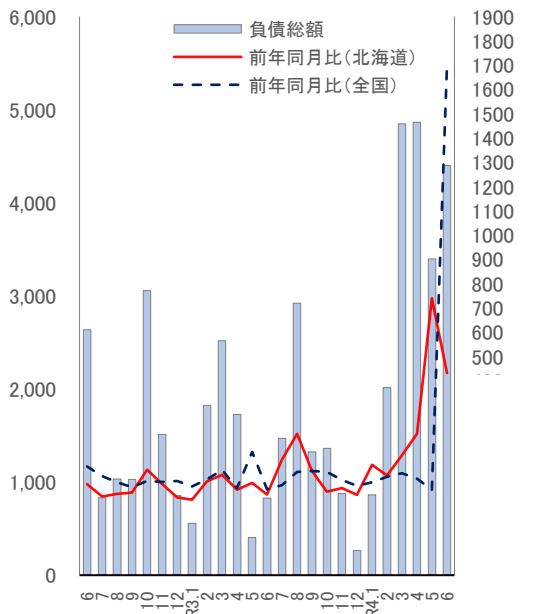


	件数 (件)	前年同月比(%)	
		北海道	全国
6	21	△ 16.0	6.3
7	12	△ 20.0	△ 1.6
8	11	△ 47.6	△ 1.6
9	11	0.0	△ 19.5
10	13	8.3	△ 20.0
11	12	△ 14.3	△ 21.7
12	7	△ 58.8	△ 20.7
R3.1	7	△ 66.7	△ 38.7
2	15	△ 6.3	△ 31.5
3	22	37.5	△ 14.3
4	12	△ 52.0	△ 35.8
5	9	△ 10.0	50.3
6	12	△ 42.9	△ 30.6
7	9	△ 25.0	△ 39.7
8	6	△ 45.5	△ 30.1
9	13	18.2	△ 10.6
10	12	△ 7.7	△ 15.9
11	15	25.0	△ 10.4
12	7	0.0	△ 9.7
R4.1	8	14.3	△ 4.6
2	14	△ 6.7	2.9
3	27	22.7	△ 6.5
4	16	33.3	1.9
5	22	144.4	11.0
6	21	75.0	0.9

### 負債総額(6月)

負債総額は、4,401百万円で前年同月比+432.2%となり、6か月連続で前年を上回った。

(百万円) (前年同月比: %)



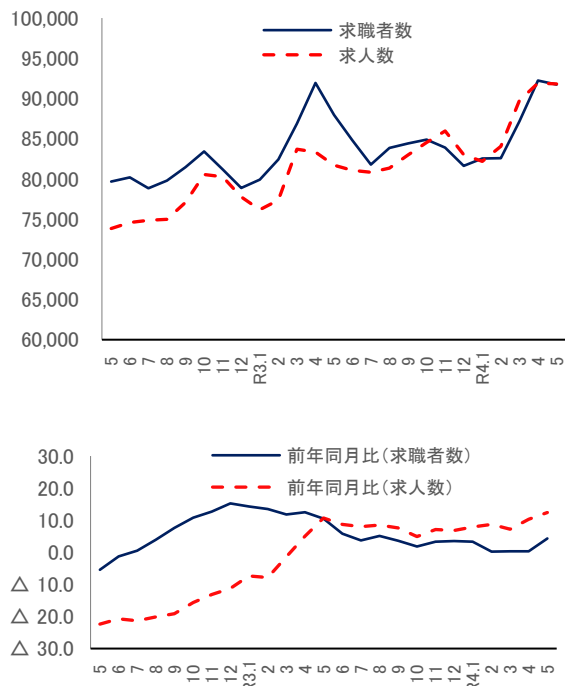
	金額 (百万円)	前年同月比(%)	
		北海道	全国
6	2,635	△ 25.3	48.1
7	833	△ 76.6	7.9
8	1,034	△ 65.8	△ 16.9
9	1,030	△ 59.6	△ 37.4
10	3,057	34.5	△ 11.6
11	1,511	△ 23.8	△ 16.6
12	854	△ 79.5	△ 11.7
R3.1	557	△ 89.2	△ 34.8
2	1,823	△ 13.9	△ 5.3
3	2,520	13.5	33.6
4	1,728	△ 48.4	△ 42.0
5	404	△ 20.6	107.5
6	827	△ 68.6	△ 46.8
7	1,469	76.4	△ 29.1
8	2,922	182.6	25.7
9	1,326	28.7	28.6
10	1,362	△ 55.4	25.8
11	876	△ 42.0	△ 7.8
12	266	△ 68.9	△ 32.7
R4.1	862	54.8	△ 17.8
2	2,015	10.5	5.2
3	4,848	92.4	20.0
4	4,865	181.5	△ 3.4
5	3,395	740.3	△ 48.2
6	4,401	432.2	1697.8

(資料: (株)東京商工リサーチ北海道支社)

# ■求人・求職～弱い動きがみられる

## 月間有効求人数・求職者数(5月)

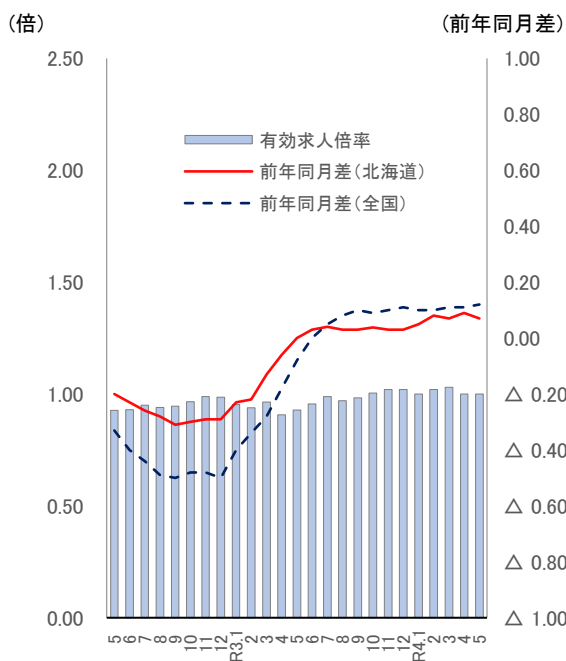
月間有効求職者数は、91,724人で前年同月比+4.3%となり、23か月連続で前年を上回った。  
 月間有効求人数は、91,826人で同+12.4%となり、14か月連続で前年を上回った。



	人数		前年同月比(%)	
	求職者数	求人数	求職者数	求人数
5	79,647	73,823	△ 5.5	△ 22.4
6	80,165	74,584	△ 1.3	△ 20.7
7	78,831	74,845	0.5	△ 21.4
8	79,784	74,962	3.9	△ 20.1
9	81,439	77,068	7.6	△ 19.1
10	83,398	80,551	10.8	△ 15.7
11	81,174	80,253	12.7	△ 13.1
12	78,869	77,768	15.2	△ 11.2
R3.1	79,898	76,156	14.3	△ 7.4
2	82,408	77,338	13.5	△ 7.9
3	86,855	83,701	11.8	△ 1.3
4	91,937	83,329	12.5	5.0
5	87,965	81,711	10.4	10.7
6	84,786	81,060	5.8	8.7
7	81,771	80,836	3.7	8.0
8	83,830	81,323	5.1	8.5
9	84,414	82,951	3.7	7.6
10	84,875	84,535	1.8	4.9
11	83,880	85,968	3.3	7.1
12	81,612	83,021	3.5	6.8
R4.1	82,519	82,158	3.3	7.9
2	82,574	84,037	0.2	8.7
3	87,145	89,752	0.3	7.2
4	92,225	91,907	0.3	10.3
5	91,724	91,826	4.3	12.4

## 月間有効求人倍率(5月)

月間有効求人倍率は、1.00倍で、前年同月差+0.07ポイントとなり、12か月連続で前年を上回った。



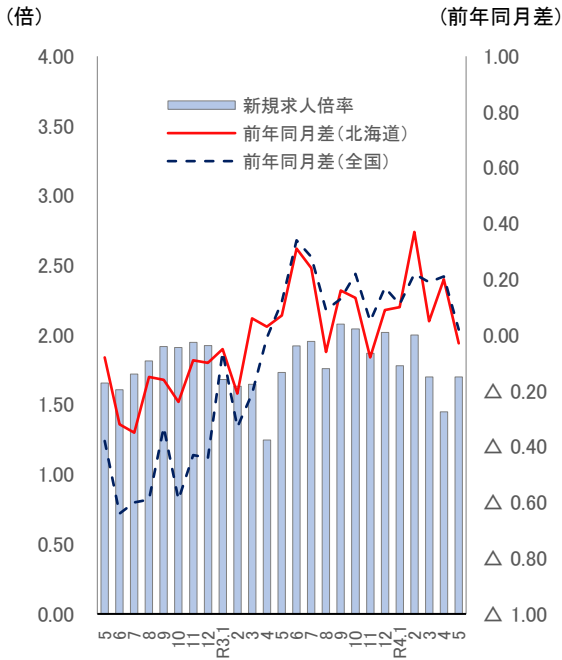
	倍率 (倍)	前年同月差	
		北海道	全国
5	0.93	△ 0.20	△ 0.33
6	0.93	△ 0.23	△ 0.40
7	0.95	△ 0.26	△ 0.44
8	0.94	△ 0.28	△ 0.49
9	0.95	△ 0.31	△ 0.50
10	0.97	△ 0.30	△ 0.48
11	0.99	△ 0.29	△ 0.48
12	0.99	△ 0.29	△ 0.50
R3.1	0.95	△ 0.23	△ 0.40
2	0.94	△ 0.22	△ 0.34
3	0.96	△ 0.13	△ 0.28
4	0.91	△ 0.06	△ 0.18
5	0.93	0.00	△ 0.08
6	0.96	0.03	0.00
7	0.99	0.04	0.05
8	0.97	0.03	0.08
9	0.98	0.03	0.10
10	1.00	0.04	0.09
11	1.02	0.03	0.10
12	1.02	0.03	0.11
R4.1	1.00	0.05	0.10
2	1.02	0.08	0.10
3	1.03	0.07	0.11
4	1.00	0.09	0.11
5	1.00	0.07	0.12

(資料:北海道労働局)



## 新規求人倍率(5月)

新規求人倍率は1.7倍で、前年同月差  $\Delta 0.03$ ポイントとなり、6か月ぶりに前年を下回った。

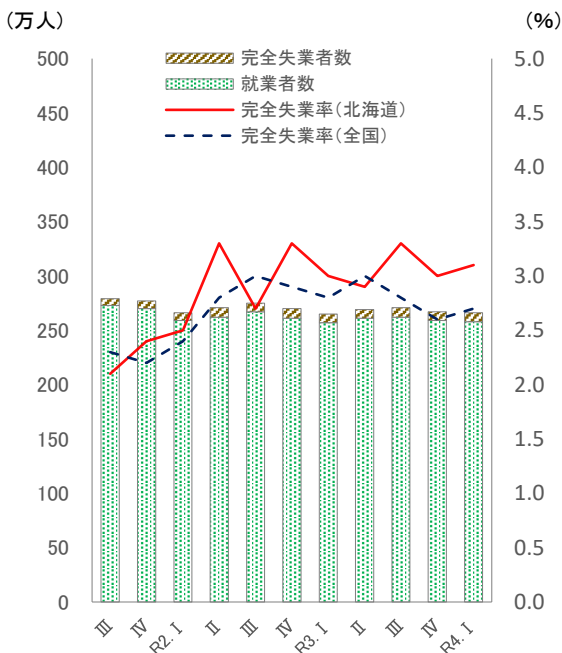


(資料:北海道労働局)

	倍率 (倍)	前年同月差	
		北海道	全国
5	1.66	$\Delta 0.08$	$\Delta 0.38$
6	1.61	$\Delta 0.32$	$\Delta 0.64$
7	1.72	$\Delta 0.35$	$\Delta 0.60$
8	1.82	$\Delta 0.15$	$\Delta 0.59$
9	1.92	$\Delta 0.16$	$\Delta 0.33$
10	1.91	$\Delta 0.24$	$\Delta 0.59$
11	1.95	$\Delta 0.09$	$\Delta 0.43$
12	1.93	$\Delta 0.10$	$\Delta 0.44$
R3.1	1.68	$\Delta 0.05$	$\Delta 0.06$
2	1.63	$\Delta 0.21$	$\Delta 0.33$
3	1.65	0.06	$\Delta 0.21$
4	1.25	0.03	$\Delta 0.01$
5	1.73	0.07	0.12
6	1.92	0.31	0.34
7	1.96	0.24	0.28
8	1.76	$\Delta 0.06$	0.09
9	2.08	0.16	0.13
10	2.04	0.13	0.22
11	1.87	$\Delta 0.08$	0.05
12	2.02	0.09	0.17
R4.1	1.78	0.10	0.11
2	2.00	0.37	0.22
3	1.70	0.05	0.19
4	1.45	0.20	0.21
5	1.70	$\Delta 0.03$	0.02

## 完全失業者、完全失業率(令和4年1~3月期)

完全失業者数は、8万人で前年同期差+0万人となった。  
完全失業率は、3.1%で前年同期差+0.1ポイントとなった。



(資料:総務省)

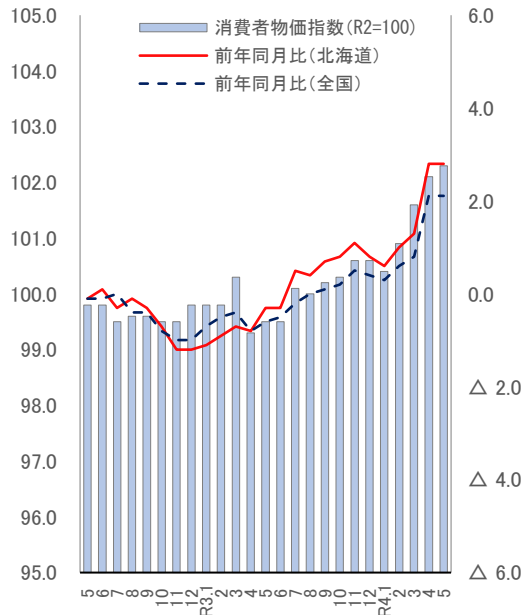
	就業者数 (万人)	完全失業者 数(万人)	完全失業率(%)	
			北海道	全国
Ⅲ	273	6	2.1	2.3
Ⅳ	270	7	2.4	2.2
R2. I	259	7	2.5	2.4
Ⅱ	262	9	3.3	2.8
Ⅲ	267	8	2.7	3.0
Ⅳ	261	9	3.3	2.9
R3. I	257	8	3.0	2.8
Ⅱ	261	8	2.9	3.0
Ⅲ	262	9	3.3	2.8
Ⅳ	259	8	3.0	2.6
R4. I	258	8	3.1	2.7

# ■物価～消費者物価指数は前年を上回った

## 消費者物価指数(5月)

消費者物価指数(生鮮食品を除く)は、102.3で、前年同月比+2.8%となり、11か月連続で前年を上回った。

(令和2年(2020年)=100) (前年同月比: %)



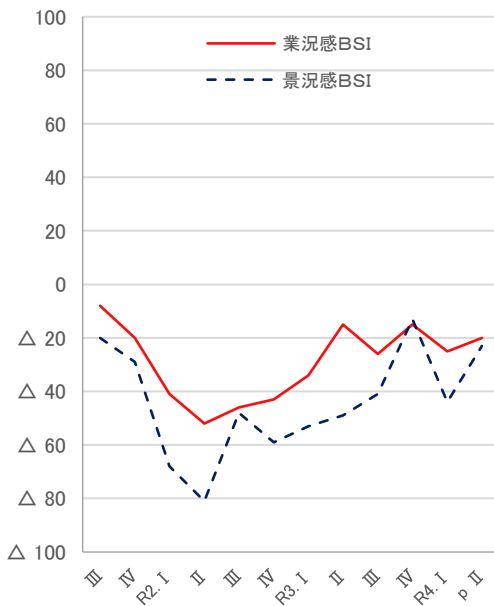
(資料:総務省)

	指数	前年同月比(%)	
		北海道	全国
5	99.8	△ 0.1	△ 0.1
6	99.8	0.1	△ 0.1
7	99.5	△ 0.3	0.0
8	99.6	△ 0.1	△ 0.4
9	99.6	△ 0.3	△ 0.4
10	99.5	△ 0.7	△ 0.8
11	99.5	△ 1.2	△ 1.0
12	99.8	△ 1.2	△ 1.0
R3.1	99.8	△ 1.1	△ 0.7
2	99.8	△ 0.9	△ 0.5
3	100.3	△ 0.7	△ 0.4
4	99.3	△ 0.8	△ 0.8
5	99.5	△ 0.3	△ 0.6
6	99.5	△ 0.3	△ 0.5
7	100.1	0.5	△ 0.2
8	100.0	0.4	0.0
9	100.2	0.7	0.1
10	100.3	0.8	0.2
11	100.6	1.1	0.5
12	100.6	0.8	0.4
R4.1	100.4	0.6	0.3
2	100.9	1.0	0.6
3	101.6	1.3	0.8
4	102.1	2.8	2.1
5	102.3	2.8	2.1

# ■企業経営者意識調査～前期から上昇している

令和4年1～3月期(第I四半期)の業況感BSIは△25ポイントで前期差△10ポイント、前年同期差+9ポイントとなった。来期見通しは、△20ポイントで、今期から+5ポイントとなった。

(BSIポイント)



(資料:北海道経済部調べ)

	業況感BSI	前年同期差	景況感BSI	前年同期差
Ⅲ	△ 8	18	△ 20	6
Ⅳ	△ 20	△ 1	△ 29	△ 5
R2.Ⅰ	△ 41	△ 23	△ 68	△ 41
Ⅱ	△ 52	△ 34	△ 81	△ 61
Ⅲ	△ 46	△ 38	△ 48	△ 28
Ⅳ	△ 43	△ 23	△ 59	△ 30
R3.Ⅰ	△ 34	7	△ 53	15
Ⅱ	△ 15	37	△ 49	32
Ⅲ	△ 26	20	△ 41	7
Ⅳ	△ 15	28	△ 13	46
R4.Ⅰ	△ 25	9	△ 44	9
pⅡ	△ 20	△ 5	△ 23	26

※BSIポイント  
「上昇」と回答の割合(%)-「下降」と回答の割合(%)

※業況感BSI  
自社の業況について、前年同期との比較で「上昇」、「横ばい」、「下降」を回答

※景況感BSI  
道内の景気について、直前の四半期との比較で「上昇」、「横ばい」、「下降」を回答

## ■企業のみなさまから伺いました

### ◆百貨店（道央地域）

#### 【高級品ほか売上は全般的に好調】

6月は前半の気温が低く、夏物が動かず羽織る物が売れるなどがあったが、売上、入店客数、客単価いずれも前年同期比を大きく上回り好調であった。

商材の動きについては、婦人服、紳士服、雑貨、化粧品、リビング関連、食料品などの売上が順調に伸びた。高級品については、靴やバッグ、時計などの輸入品は、価格が購入の決定要因ではないこともあり、値上げの影響はあまり見られず、売上は順調である。

催事は2週間開催したが、人気店が1時間待ちの行列になるなど、好調であった。

#### 【夏物セール動きは鈍い】

7月から夏物商戦がスタートしたが、セールは従来の大量生産、大量消費の状況ではなくなってきたことから、例年の勢いがなくなってきている。

今後は、値上げによる売上の減少よりも、コロナ第7波の影響による来客数の減少が懸念される。

### ◆スーパー（道央地域）

6月は、前年同月と比較して、売上と入店客数が減少、客単価が増加した。コロナ前と比較すると売上、客単価は増加となっている。

平年より降水量が多かったこともあり、アイスなどの涼味商材の売上が伸びなかった。

また、買上点数の減少がみられることから、商品の値上げの影響による買い控えの傾向が推測される。

### ◆コンビニエンスストア（道央地域）

6月は前年同月に比較して売上、客数、客単価ともに上昇しており、コロナ禍以前に比しても売上と客単価は上回った。気温が低い日が続いたことから、アイスクリームや飲料などは不振となったが、弁当やおにぎり、食材などが好調に推移した結果であった。

食品の値上げによって、今のところ買い物に大きな変化は見られないが、今後も家計のコスト上昇は続くとみられ、先行きは不透明である。

# 最近の経済動向

令和4年7月号

---

編集・発行 北海道経済部経済企画局経済企画課

TEL 011-204-5139

---

「最近の経済動向」のデータ集は、北海道のホームページでご覧になれます。

<https://www.pref.hokkaido.lg.jp/kz/kks/saikin-doukou.html>