

最近の経済動向

令和5年9月号

(北海道の景気動向～令和5年7月の経済指標を中心として)

持ち直しの動きが続いている

■ 生産動向

- P1 生産活動(鉱工業生産指数)
持ち直しの動きに足踏みがみられる

■ 需要動向(消費・投資)

- P3 個人消費(百貨店・スーパー・コンビニエンスストア・専門量販店販売額、インターネットを利用した一世帯支出額、新車登録台数)
着実に改善を続けている
- P8 住宅建設(新設住宅着工戸数)
減速感が強まっている
- P9 公共工事(公共工事請負金額)
持ち直しつつある
- P10 観光(来道者数、来道外国人数、宿泊者数)
着実に改善を続けている
- P12 輸出入(輸出額、輸入額)
輸出額、輸入額ともに前年を下回った

■ 企業倒産

- P13 企業倒産(倒産件数、負債総額)
倒産件数、負債総額ともに増加した

■ 雇用動向

- P14 求人・求職(月間有効求人数・求職者数、有効求人倍率、完全失業率)
持ち直しの動きにやや弱さがみられる

■ 物価動向

- P17 物価(消費者物価指数)
消費者物価指数は前年を上回った

■ 企業の業況感

- P17 企業経営者意識調査
前期から上昇している
- P18 企業のみなさまから伺いました

北海道経済部経済企画局経済企画課

生産活動～持ち直しの動きに足踏みがみられる

鉱工業生産指数(7月)

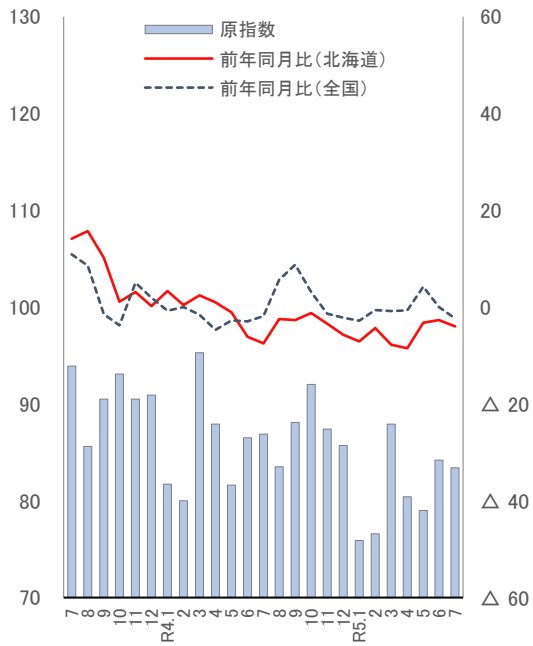
鉱工業生産指数の原指数は、83.4(平成27年=100)で前年同月比△4.0%となり、15か月連続で前年を下回った。

季節調整済指数は、82.6となり、2か月ぶりに前月を下回った。

主な業種では、化学・石油石炭製品工業など7業種が前月を下回り、鉄鋼工業など3業種が前月を上回った。

【原指数】

(平成27年=100) □ (前年同月比: %)



(資料: 北海道経産局、経済産業省)

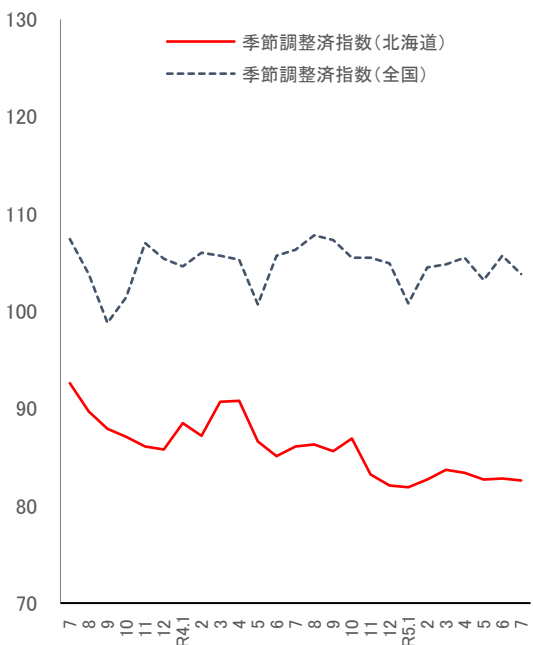
	原指数	前年同月比(%)	
		北海道	全国
7	93.9	14.1	10.9
8	85.6	15.7	8.5
9	90.5	10.2	△ 1.4
10	93.1	1.1	△ 3.8
11	90.5	3.1	5.1
12	90.9	0.2	1.9
R4.1	81.7	3.3	△ 0.7
2	80.0	0.4	0.0
3	95.3	2.4	△ 1.6
4	87.9	1.0	△ 4.7
5	81.6	△ 1.1	△ 2.7
6	86.5	△ 6.1	△ 3.0
7	86.9	△ 7.5	△ 1.8
8	83.5	△ 2.5	5.7
9	88.1	△ 2.7	8.7
10	92.0	△ 1.2	3.1
11	87.4	△ 3.4	△ 1.4
12	85.7	△ 5.7	△ 2.2
R5.1	75.9	△ 7.1	△ 2.8
2	76.6	△ 4.3	△ 0.6
3	87.9	△ 7.8	△ 0.8
4	80.4	△ 8.5	△ 0.7
5	79.0	△ 3.2	4.2
6	84.2	△ 2.7	0.0
7	p 83.4	△ 4.0	△ 2.3

*「p」は速報値

*全国は2020年基準

【季節調整済指数】

(平成27年=100) □



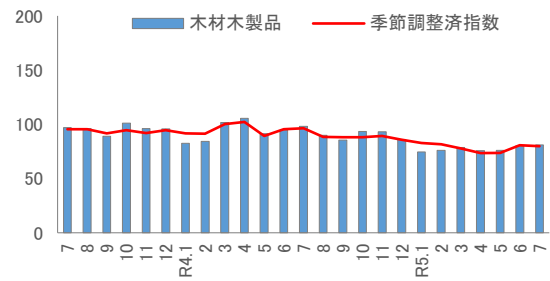
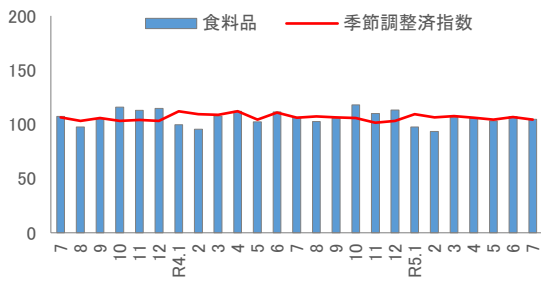
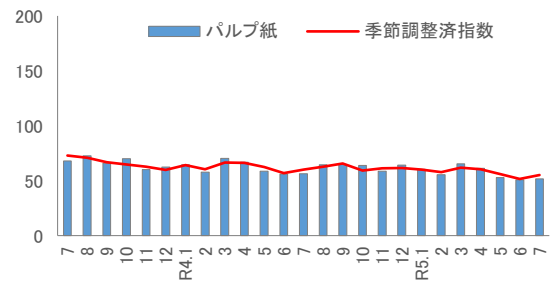
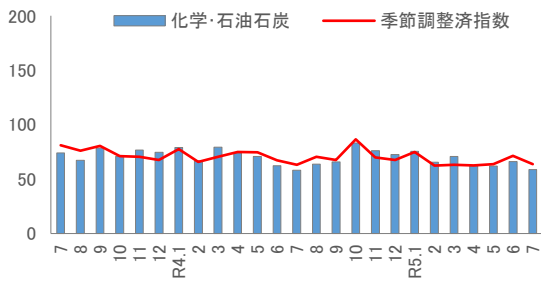
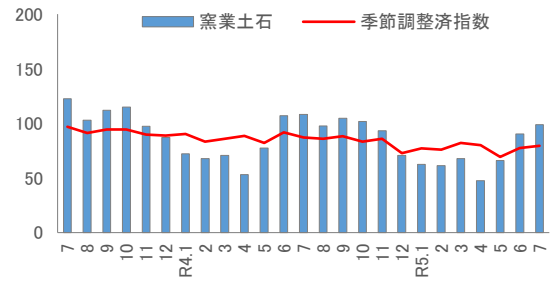
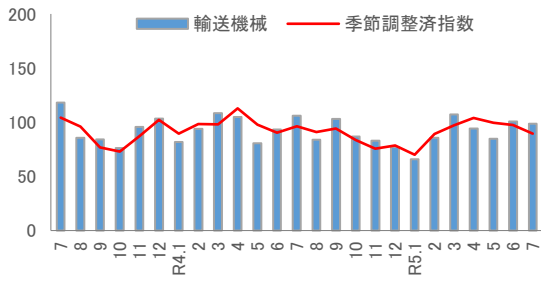
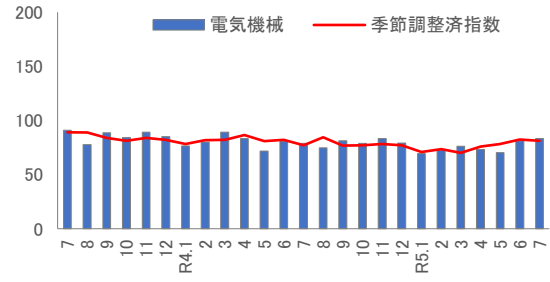
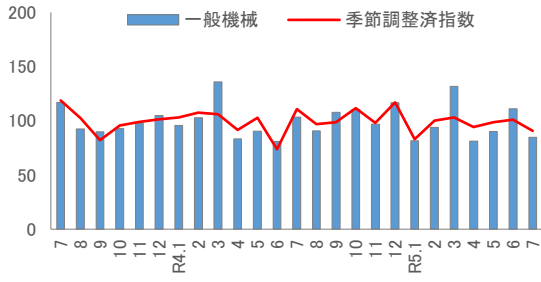
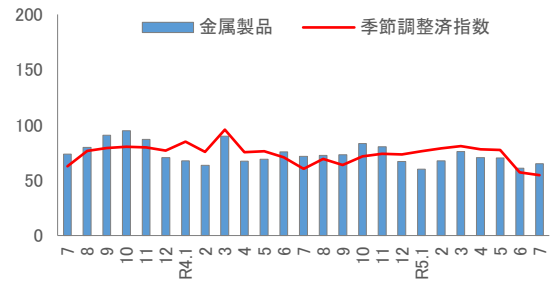
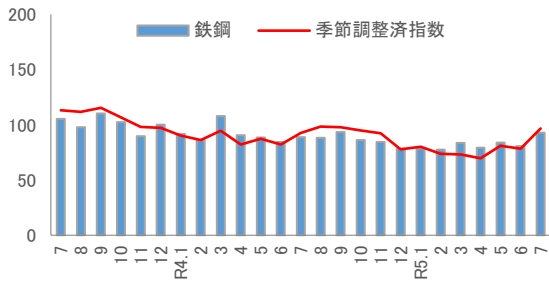
(資料: 北海道経産局、経済産業省)

	季節調整済指数	
	北海道	全国
7	92.6	107.4
8	89.7	103.8
9	87.9	98.8
10	87.1	101.4
11	86.1	107.0
12	85.8	105.4
R4.1	88.5	104.6
2	87.2	106.0
3	90.7	105.7
4	90.8	105.3
5	86.6	100.7
6	85.1	105.7
7	86.1	106.3
8	86.3	107.8
9	85.6	107.3
10	86.9	105.5
11	83.2	105.5
12	82.1	104.9
R5.1	81.9	100.8
2	82.7	104.5
3	83.7	104.8
4	83.4	105.5
5	82.7	103.2
6	82.8	105.7
7	p 82.6	103.8

*「p」は速報値

*全国は2020年基準

■主な業種の原指数と季節調整済指数

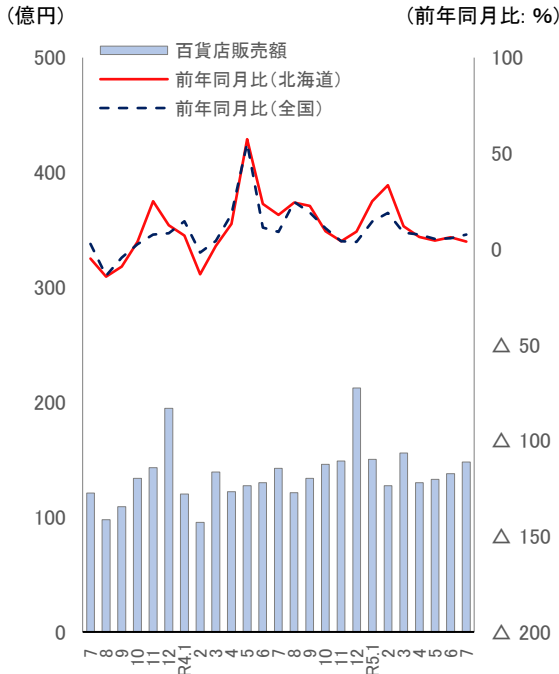


(資料:北海道経産局)

■個人消費～着実に改善を続けている

百貨店販売額(7月)

百貨店販売額は、148億円で前年同月比+3.9%となり、17か月連続で前年を上回った。



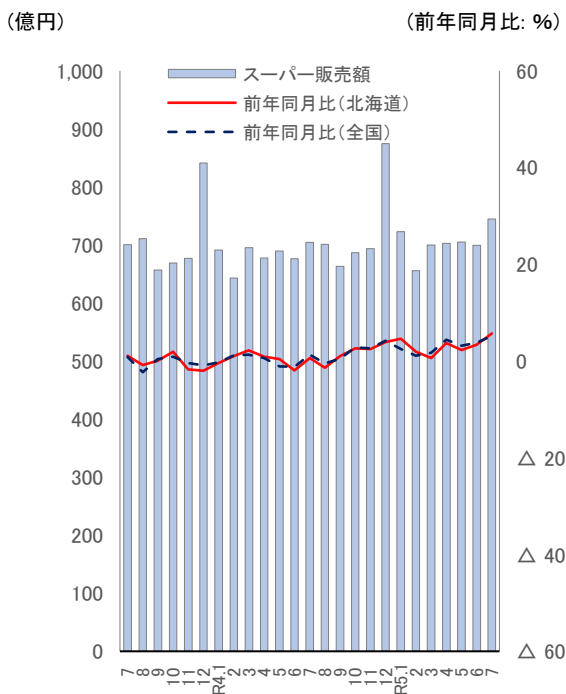
(資料:北海道経産局、経済産業省)

	販売額 (億円)	前年同月比(%)	
		北海道	全国
7	121	△ 5.0	2.6
8	98	△ 14.4	△ 13.9
9	109	△ 9.1	△ 4.5
10	134	3.7	2.5
11	143	25.0	7.5
12	195	12.4	8.3
R4.1	120	7.0	14.5
2	95	△ 13.2	△ 1.8
3	139	1.7	4.2
4	122	13.1	18.2
5	127	57.4	55.3
6	130	23.6	11.2
7	142	17.8	8.9
8	121	24.2	24.7
9	134	22.6	19.1
10	146	9.3	10.9
11	149	4.0	4.1
12	212	9.1	3.7
R5.1	150	25.0	14.4
2	127	33.4	18.8
3	156	11.9	8.6
4	130	6.4	7.6
5	133	4.5	5.3
6	138	6.1	5.7
7	p 148	3.9	7.6

*「p」は速報値

スーパー販売額(7月)

スーパー販売額は、745億円で前年同月比+5.7%となり、11か月連続で前年を上回った。



(資料:北海道経産局、経済産業省)

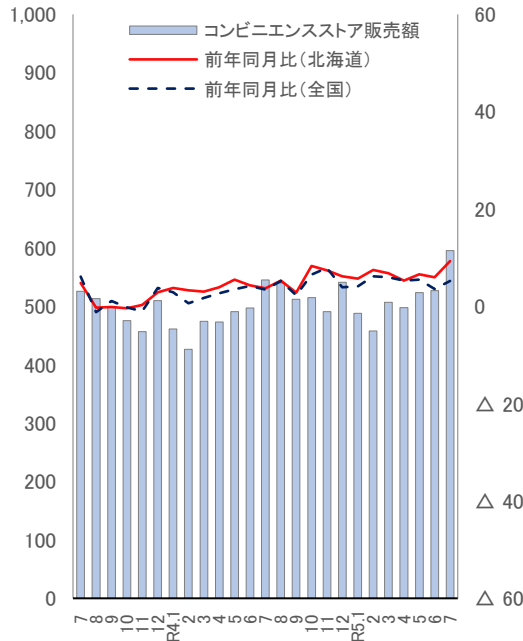
	販売額 (億円)	前年同月比(%)	
		北海道	全国
7	700	1.1	0.8
8	711	△ 0.8	△ 2.3
9	657	0.1	0.4
10	669	1.9	0.9
11	677	△ 1.7	△ 0.4
12	841	△ 2.0	△ 0.9
R4.1	691	△ 0.4	△ 0.3
2	643	1.0	1.2
3	696	2.2	1.3
4	678	0.9	0.6
5	689	0.4	△ 1.1
6	676	△ 1.9	△ 1.2
7	704	0.6	1.3
8	701	△ 1.4	△ 0.5
9	663	1.0	0.5
10	687	2.6	2.8
11	694	2.5	2.6
12	874	3.9	4.2
R5.1	723	4.6	2.5
2	656	1.9	1.1
3	700	0.6	1.7
4	703	3.7	4.4
5	705	2.3	3.2
6	699	3.4	3.8
7	p 745	5.7	5.2

*「p」は速報値

コンビニエンスストア販売額(7月)

コンビニエンスストア販売額は、596億円で前年同月比+9.3%となり、21か月連続で前年を上回った。

(億円) (前年同月比: %)



(資料:北海道経産局、経済産業省)

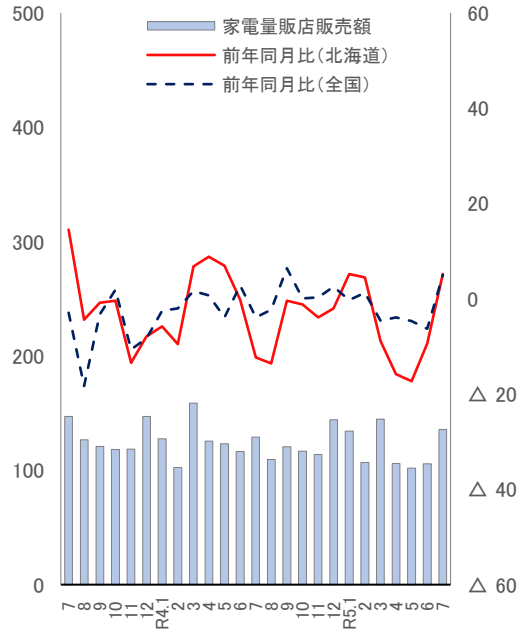
	販売額 (億円)	前年同月比(%)	
		北海道	全国
7	526	4.8	6.1
8	513	△ 0.3	△ 1.2
9	498	△ 0.1	1.1
10	476	△ 0.4	△ 0.2
11	457	0.3	△ 1.0
12	510	2.9	3.8
R4.1	461	3.8	2.9
2	426	3.3	0.6
3	474	3.0	1.7
4	473	3.9	2.7
5	491	5.5	3.5
6	497	4.3	4.2
7	545	3.7	3.4
8	540	5.3	5.2
9	512	2.8	2.3
10	515	8.3	6.5
11	491	7.4	7.9
12	541	6.2	3.9
R5.1	488	5.7	4.1
2	458	7.5	6.2
3	507	6.8	6.0
4	498	5.3	5.3
5	523	6.6	5.5
6	527	6.0	3.6
7	p 596	9.3	5.2

*「p」は速報値

家電大型専門店販売額(7月)

家電大型専門店販売額は、136億円で前年同月比+5.2%となり、5か月ぶりに前年を上回った。

(億円) (前年同月比: %)



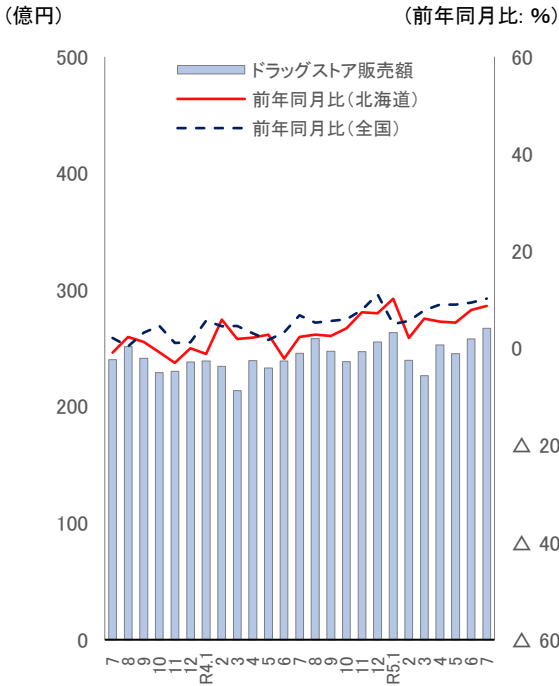
(資料:北海道経産局、経済産業省)

	販売額 (億円)	前年同月比(%)	
		北海道	全国
7	147	14.5	△ 2.9
8	127	△ 4.4	△ 18.3
9	121	△ 0.8	△ 3.3
10	118	△ 0.4	1.9
11	118	△ 13.4	△ 10.6
12	147	△ 7.9	△ 8.3
R4.1	128	△ 5.8	△ 2.5
2	102	△ 9.5	△ 2.0
3	159	6.8	1.6
4	126	8.8	0.7
5	123	6.9	△ 3.9
6	117	△ 0.2	2.8
7	129	△ 12.3	△ 3.9
8	109	△ 13.6	△ 2.3
9	120	△ 0.4	6.4
10	117	△ 1.2	0.1
11	114	△ 3.9	0.3
12	144	△ 2.0	2.5
R5.1	134	5.2	△ 0.3
2	107	4.5	1.3
3	145	△ 8.9	△ 4.6
4	106	△ 15.8	△ 3.9
5	102	△ 17.3	△ 4.7
6	106	△ 9.4	△ 6.3
7	p 136	5.2	5.0

*「p」は速報値

ドラッグストア販売額(7月)

ドラッグストア販売額は、267億円で前年同月比+8.7%となり、13か月連続で前年を上回った。



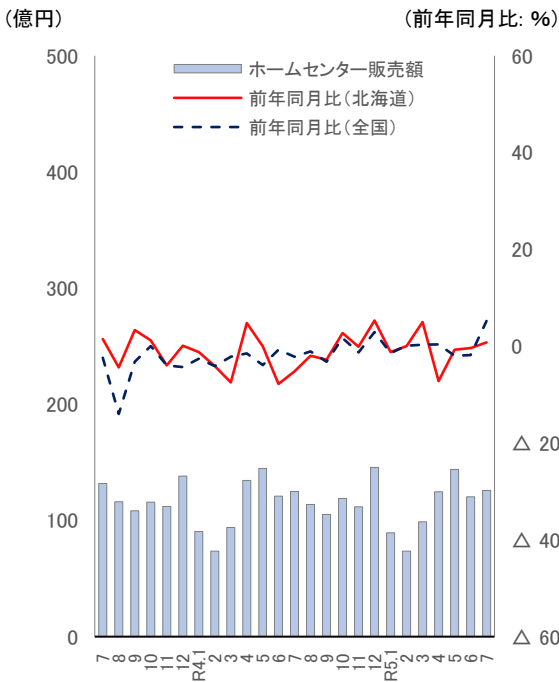
(資料:北海道経産局、経済産業省)

	販売額 (億円)	前年同月比(%)	
		北海道	全国
7	240	△ 0.9	2.1
8	251	2.3	0.4
9	241	1.3	3.2
10	229	△ 0.8	4.6
11	230	△ 3.0	1.1
12	238	0.0	1.2
R4.1	239	△ 1.2	5.7
2	235	5.9	4.5
3	214	1.9	4.6
4	239	2.2	3.1
5	233	2.8	1.7
6	239	△ 2.1	3.3
7	246	2.3	6.8
8	258	2.8	5.3
9	247	2.5	5.6
10	238	4.1	6.0
11	247	7.4	7.9
12	255	7.2	11.1
R5.1	263	10.2	5.0
2	240	2.1	5.6
3	226	6.1	7.8
4	253	5.5	9.0
5	245	5.3	9.0
6	258	7.9	9.4
7	p 267	8.7	10.2

*「p」は速報値

ホームセンター販売額(7月)

ホームセンター販売額は、126億円で前年同月比+0.8%となり、4か月ぶりに前年を上回った。



(資料:北海道経産局、経済産業省)

	販売額 (億円)	前年同月比(%)	
		北海道	全国
7	132	1.5	△ 2.4
8	116	△ 4.4	△ 14.0
9	108	3.3	△ 3.2
10	116	1.2	0.0
11	112	△ 4.0	△ 4.0
12	138	0.1	△ 4.3
R4.1	91	△ 1.2	△ 2.6
2	74	△ 4.1	△ 4.1
3	94	△ 7.5	△ 2.2
4	134	4.8	△ 1.5
5	145	△ 0.0	△ 3.9
6	121	△ 7.8	△ 0.7
7	125	△ 5.2	△ 2.2
8	114	△ 2.0	△ 1.1
9	105	△ 2.8	△ 3.2
10	119	2.7	1.7
11	112	△ 0.1	△ 1.3
12	146	5.3	2.9
R5.1	89	△ 1.2	△ 1.4
2	74	0.0	0.1
3	99	5.0	0.3
4	125	△ 7.2	0.4
5	144	△ 0.7	△ 2.0
6	120	△ 0.4	△ 1.8
7	p 126	0.8	5.2

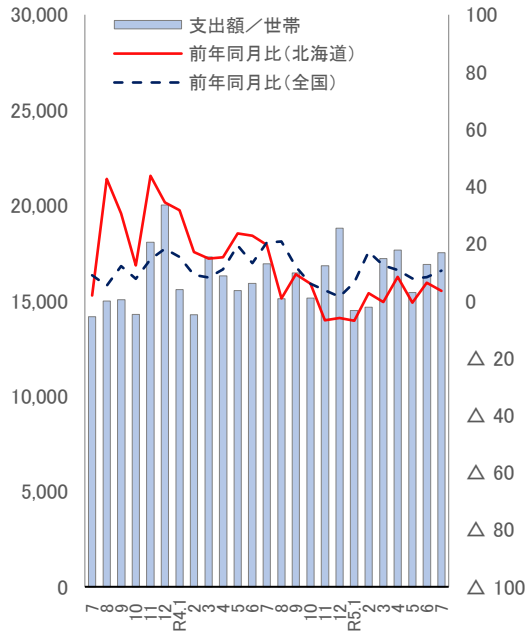
*「p」は速報値

インターネットを利用した1世帯あたり1か月間の支出(7月)

インターネットを利用した1世帯あたり1か月間の支出総額は、17,522円で前年同月比+3.4%となり、2か月連続で前年を上回った。

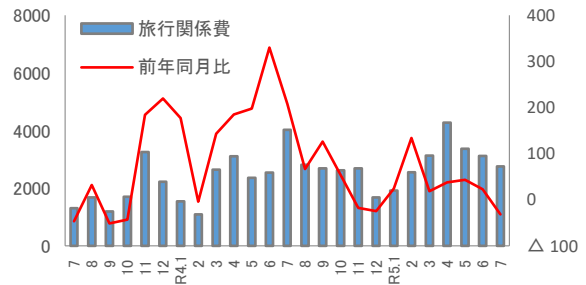
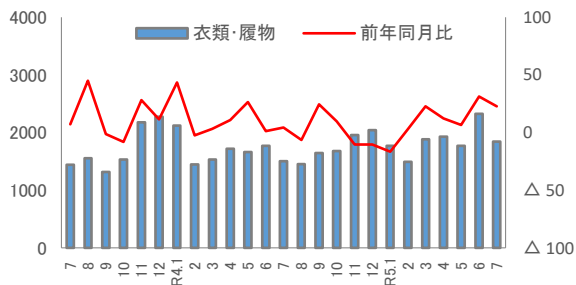
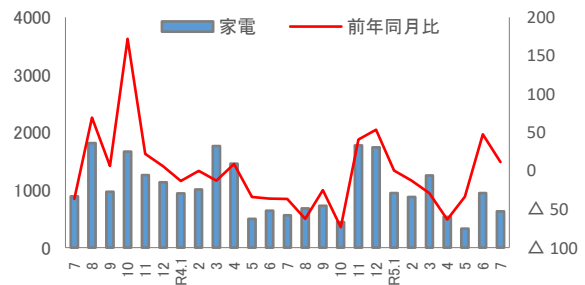
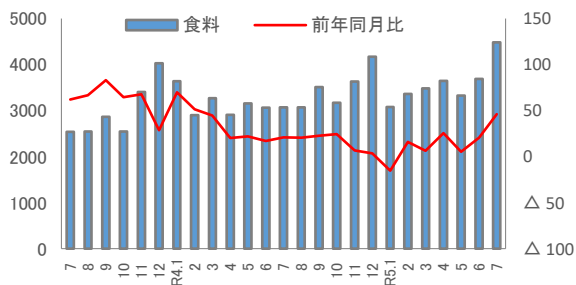
品目別にみると、食料は4,483円で前年同月比+46.1%、家電は629円で同+11.5%、衣類・履物は1,844円で同+22.8%、旅行関係費が2,755円で同△ 31.6%となった。

(円) (前年同月比: %)



	支出額 (円/世帯)	前年同月比(%)	
		北海道	全国
7	14,173	1.9	9.0
8	14,987	42.7	5.3
9	15,063	30.5	12.1
10	14,279	12.4	7.7
11	18,063	43.7	14.5
12	20,024	34.4	18.2
R4.1	15,579	31.7	15.3
2	14,274	17.0	9.0
3	17,297	14.7	8.1
4	16,301	15.2	11.0
5	15,532	23.6	19.3
6	15,906	22.8	13.2
7	16,940	19.5	20.4
8	15,109	0.8	20.7
9	16,452	9.2	11.9
10	15,136	6.0	6.0
11	16,833	△ 6.8	3.7
12	18,807	△ 6.1	1.4
R5.1	14,491	△ 7.0	6.4
2	14,654	2.7	17.1
3	17,215	△ 0.5	12.4
4	17,660	8.3	10.8
5	15,431	△ 0.7	7.8
6	16,904	6.3	8.2
7	17,522	3.4	10.5

■品目別支出額

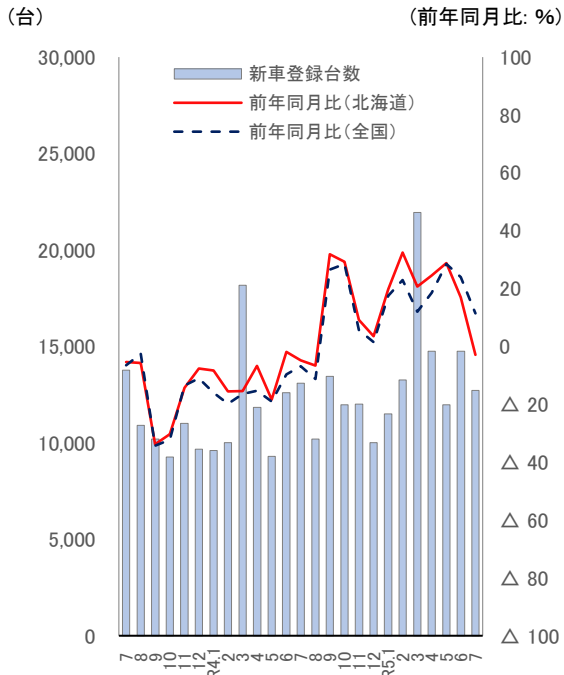


(資料:総務省)

新車登録台数(7月)

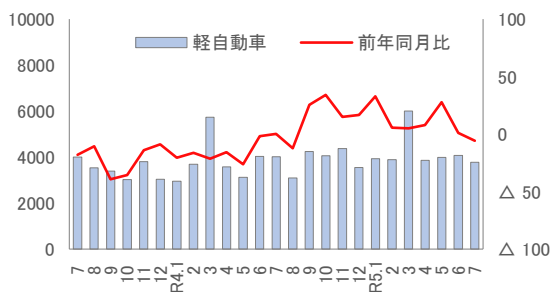
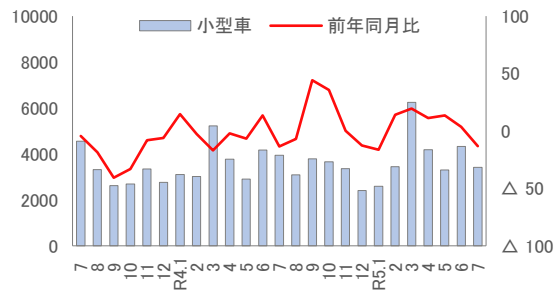
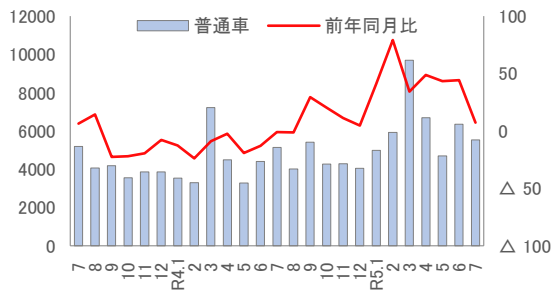
新車登録台数は、12,715台で前年同月比△2.9%となり、11か月ぶりに前年を下回った。

車種別にみると、普通車は5,525台で前年同月比+7.4%、小型車は3,418台で同△13.3%、軽自動車は3,772台で同△5.9%となった。



	総数 (台)	前年同月比(%)	
		北海道	全国
7	13,761	△ 5.4	△ 6.5
8	10,912	△ 5.8	△ 2.5
9	10,192	△ 33.8	△ 34.3
10	9,268	△ 30.3	△ 32.3
11	11,010	△ 14.3	△ 13.5
12	9,669	△ 7.7	△ 11.0
R4.1	9,600	△ 8.3	△ 16.0
2	10,009	△ 15.6	△ 19.9
3	18,176	△ 15.5	△ 16.4
4	11,845	△ 6.8	△ 15.3
5	9,297	△ 18.4	△ 19.1
6	12,605	△ 1.9	△ 9.7
7	13,098	△ 4.8	△ 6.9
8	10,190	△ 6.6	△ 11.2
9	13,441	31.9	26.6
10	11,982	29.3	28.5
11	12,014	9.1	5.7
12	10,007	3.5	1.5
R5.1	11,504	19.8	17.5
2	13,256	32.4	23.0
3	21,944	20.7	12.0
4	14,743	24.5	18.6
5	11,974	28.8	28.5
6	14,742	17.0	24.0
7	12,715	△ 2.9	11.4

■車種別登録台数



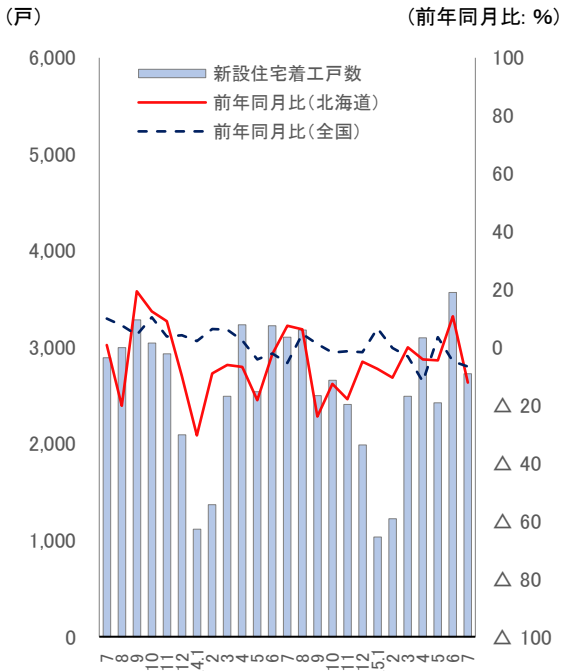
(資料: (一社)日本自動車販売協会連合会、(一社)全国軽自動車販売協会連合会)

■住宅建設～減速感が強まっている

新設住宅着工戸数(7月)

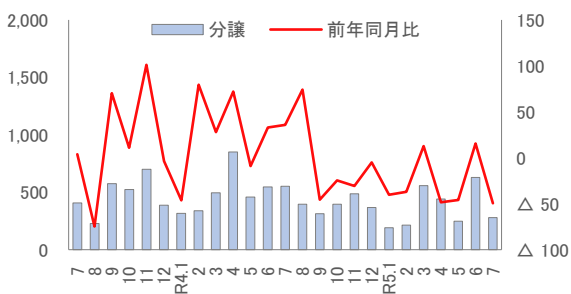
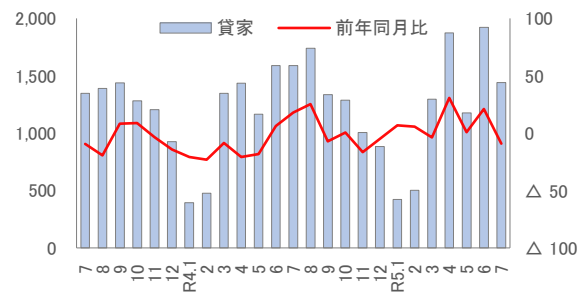
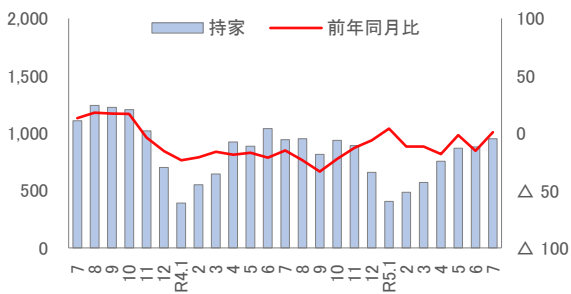
新設住宅着工戸数は、2,724戸で前年同月比△12.2%となり、2か月ぶりに前年を下回った。

利用関係別にみると、持家は950戸で前年同月比+0.7%、貸家は1,442戸で同△9.3%、分譲住宅は279戸で同△49.4%となった。



	戸数 (戸)	前年同月比(%)	
		北海道	全国
7	2,890	0.8	9.9
8	2,996	△ 20.2	7.5
9	3,285	19.3	4.3
10	3,043	12.3	10.4
11	2,933	9.0	3.7
12	2,091	△ 9.9	4.2
R4.1	1,116	△ 30.5	2.1
2	1,368	△ 9.1	6.3
3	2,492	△ 6.1	6.0
4	3,233	△ 6.8	2.4
5	2,539	△ 18.3	△ 4.2
6	3,223	△ 2.4	△ 2.2
7	3,103	7.4	△ 5.4
8	3,180	6.1	4.6
9	2,499	△ 23.9	1.1
10	2,657	△ 12.7	△ 1.8
11	2,407	△ 17.9	△ 1.4
12	1,987	△ 5.0	△ 1.7
R5.1	1,033	△ 7.4	6.6
2	1,224	△ 10.5	△ 0.3
3	2,491	△ 0.0	△ 3.2
4	3,099	△ 4.1	△ 11.9
5	2,424	△ 4.5	3.5
6	3,567	10.7	△ 4.8
7	2,724	△ 12.2	△ 6.7

■利用関係別着工戸数

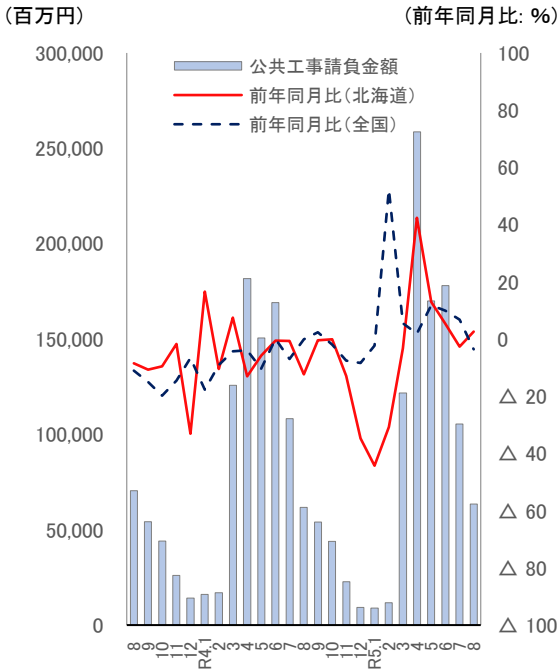


(資料: 国土交通省)

公共工事～持ち直しつつある

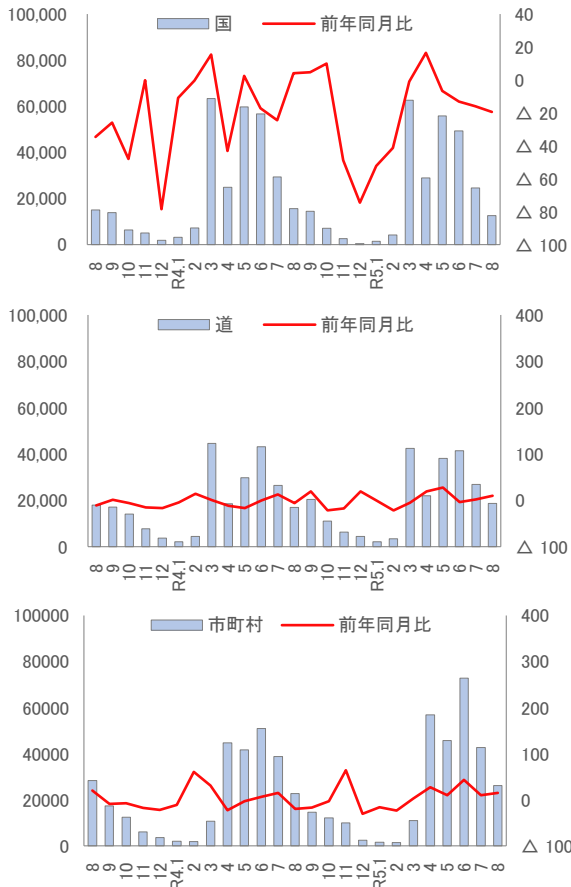
公共工事請負金額(8月)

公共工事請負金額は、634億円前で前年同月比+2.6%となり、2か月ぶりに前年を上回った。

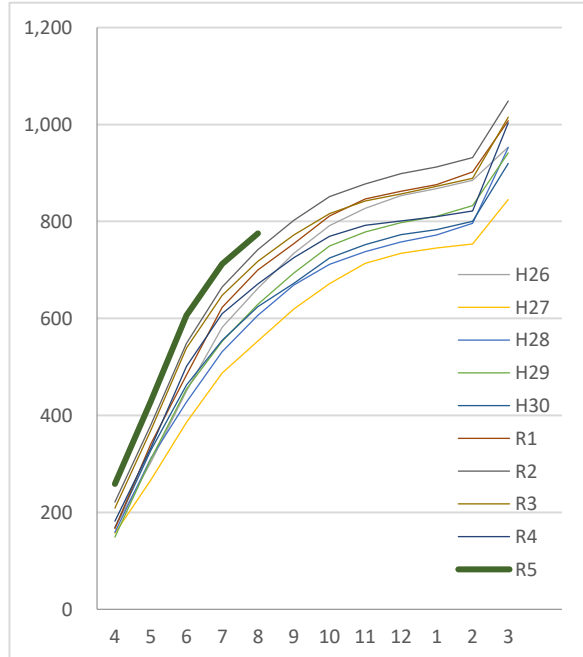


	金額 (百万円)	前年同月比(%)	
		北海道	全国
8	70,479	△ 8.5	△ 11.0
9	54,193	△ 10.7	△ 15.1
10	43,972	△ 9.6	△ 19.8
11	26,008	△ 1.7	△ 14.5
12	14,161	△ 33.1	△ 6.6
R4.1	16,010	16.6	△ 17.7
2	16,983	△ 10.4	△ 9.1
3	125,711	7.4	△ 4.3
4	181,592	△ 13.0	△ 4.0
5	150,608	△ 5.8	△ 10.3
6	169,037	△ 0.5	0.1
7	108,297	△ 0.6	△ 7.0
8	61,776	△ 12.3	△ 0.1
9	53,944	△ 0.5	2.4
10	43,918	△ 0.1	△ 1.9
11	22,652	△ 12.9	△ 7.6
12	9,241	△ 34.7	△ 8.4
R5.1	8,921	△ 44.3	△ 2.3
2	11,749	△ 30.8	52.2
3	121,685	△ 3.2	5.5
4	258,549	42.4	1.9
5	170,041	12.9	11.8
6	178,062	5.3	9.9
7	105,367	△ 2.7	6.8
8	63,379	2.6	△ 3.6

発注機関別請負金額



各年度の月次累計額の推移(H26～R5)

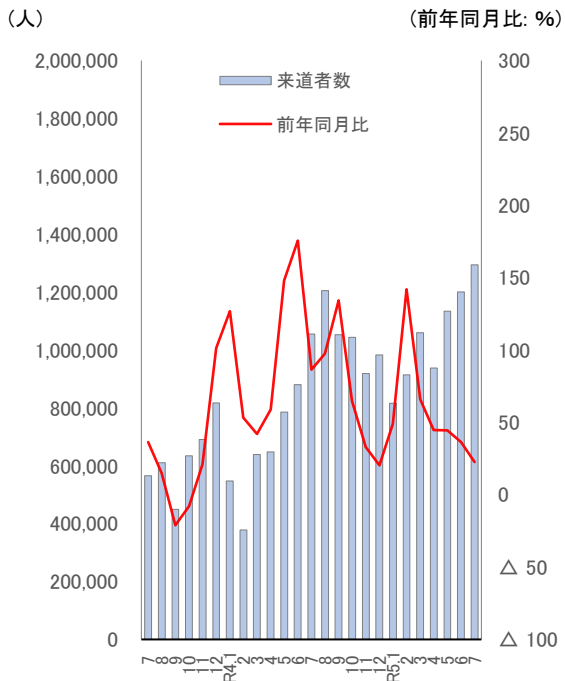


(資料:北海道建設業信用保証(株))

■観光～着実に改善を続けている

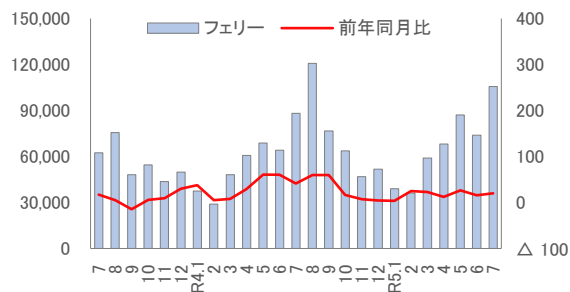
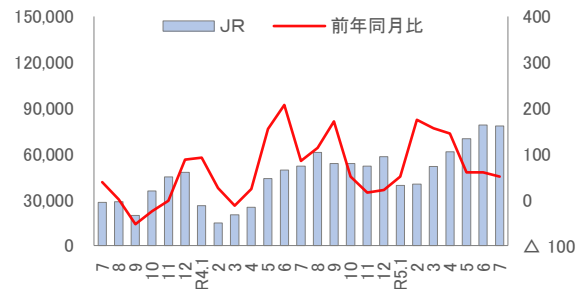
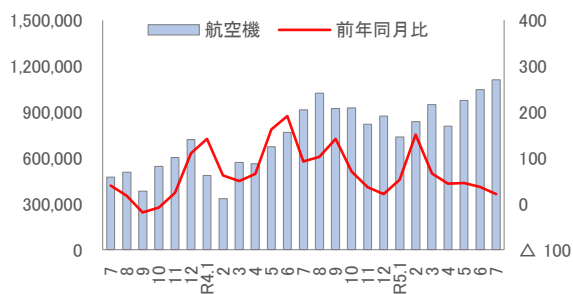
来道者数(7月)

来道者数は、1,293,600人で前年同月比+22.7%となり、21か月連続で前年を上回った。



	総数 (人)	前年同月比 (%)
7	565,602	36.4
8	610,459	15.0
9	449,732	△ 21.1
10	634,017	△ 7.9
11	690,365	20.9
12	816,804	101.4
R4.1	547,892	126.8
2	378,107	53.3
3	638,952	41.9
4	647,758	58.9
5	785,338	147.9
6	880,662	175.6
7	1,054,495	86.4
8	1,205,170	97.4
9	1,053,002	134.1
10	1,044,225	64.7
11	918,101	33.0
12	983,097	20.4
R5.1	815,927	48.9
2	914,513	141.9
3	1,059,198	65.8
4	937,450	44.7
5	1,134,321	44.4
6	1,200,271	36.3
7	1,293,600	22.7

■利用機関別来道者数(右軸:前年同月比%)

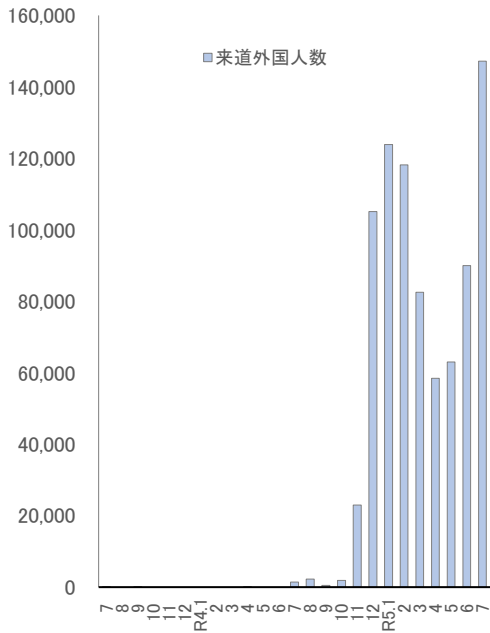


(資料:(公社)北海道観光振興機構)

来道外国人数(7月)

本道に直接入国した外国人は、147,224人となった。

(人)



(資料:法務省入国管理局)

	来道外国人数 (人)
7	3
8	0
9	3
10	0
11	0
12	0
R4.1	0
2	0
3	0
4	1
5	0
6	0
7	1,404
8	2,242
9	448
10	1,855
11	22,953
12	105,057
R5.1	123,816
2	118,173
3	82,479
4	58,397
5	62,965
6	90,012
7	147,224

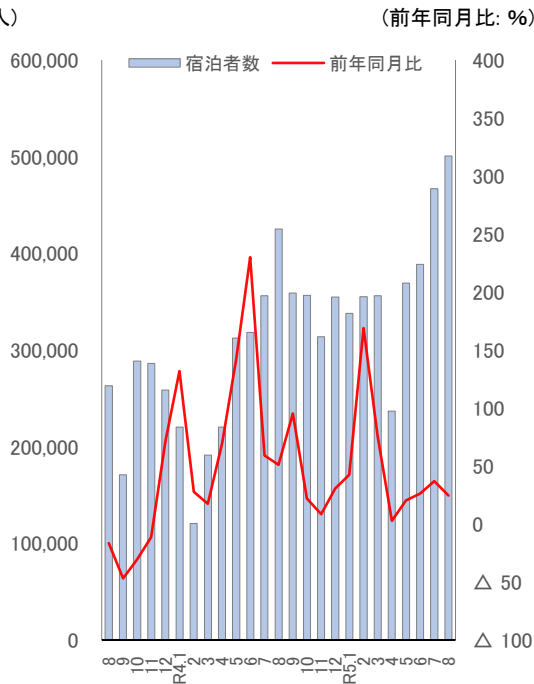
*速報値

宿泊者数(8月)

日本旅館協会加盟施設の宿泊者数は、500,780人で前年同月比+24.5%となり、21か月連続で前年を上回った。

このうち、国内客は411,250人で前年同月比+3.0%、訪日客は89,530人で同+2,828.7%となった。

(人)



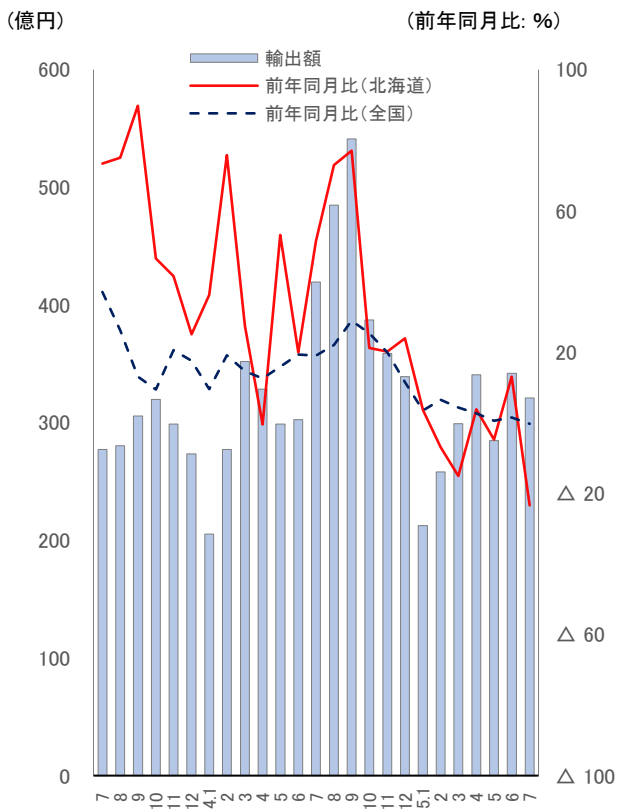
(資料:日本旅館協会北海道支部連合会)

	宿泊者数 (人)	回答 施設数	前年同月比 (%)
8	263,022	105	△ 16.4
9	170,838	101	△ 46.9
10	288,605	104	△ 30.5
11	286,081	99	△ 11.4
12	258,462	95	71.4
R4.1	220,069	96	131.8
2	120,527	97	27.7
3	191,295	98	17.5
4	220,039	105	69.6
5	312,399	112	141.9
6	318,197	110	230.0
7	356,103	110	59.1
8	425,005	114	50.9
9	358,896	114	95.2
10	356,350	111	21.9
11	313,541	106	8.5
12	354,740	103	30.5
R5.1	337,952	104	42.3
2	355,123	107	168.9
3	356,201	104	75.9
4	236,626	110	2.6
5	369,303	113	20.2
6	388,406	107	26.4
7	466,834	111	36.8
8	500,780	112	24.5

■輸出入～輸出額、輸入額ともに前年を下回った

輸出額(7月)

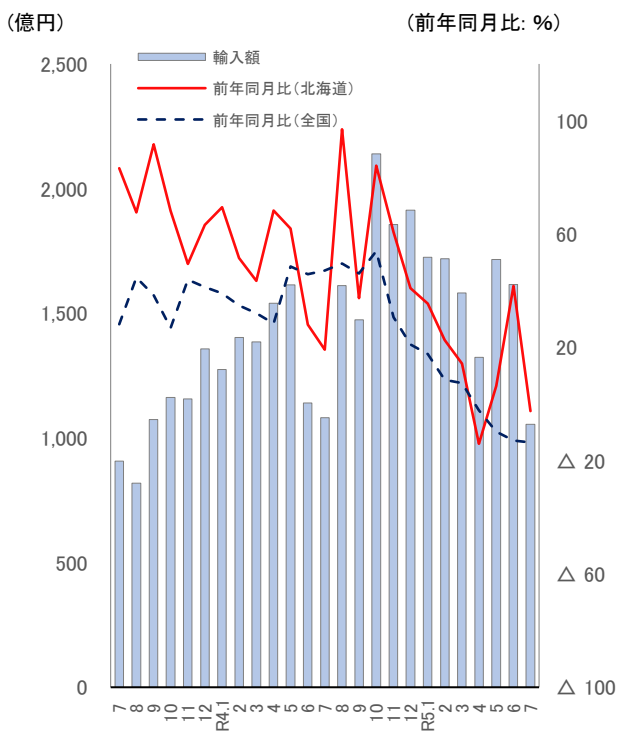
輸出額は、321億円で前年同月比△23.4%となり、2か月ぶりに前年を下回った。



	金額 (億円)	前年同月比(%)	
		北海道	全国
7	277	73.4	37.0
8	280	75.1	26.2
9	306	89.8	13.0
10	320	46.5	9.4
11	299	41.5	20.5
12	274	25.0	17.5
R4.1	205	36.2	9.5
2	277	75.8	19.1
3	352	27.4	14.7
4	328	△ 0.5	12.5
5	299	53.1	15.8
6	302	19.9	19.2
7	419	51.4	19.0
8	485	72.9	22.0
9	541	77.0	28.9
10	387	21.2	25.3
11	359	20.1	20.0
12	339	23.9	11.5
R5.1	212	3.5	3.5
2	258	△ 6.9	6.5
3	299	△ 15.1	4.3
4	341	3.8	2.6
5	285	△ 4.7	0.6
6	342	13.1	1.5
7	321	△ 23.4	△ 0.3

輸入額(7月)

輸入額は、1,054億円で前年同月比△ 2.5%となり、3か月ぶりに前年を下回った。



	金額 (億円)	前年同月比(%)	
		北海道	全国
7	907	83.1	28.1
8	818	67.6	44.7
9	1,074	91.6	38.4
10	1,162	68.1	26.8
11	1,156	49.4	43.8
12	1,358	63.2	41.2
R4.1	1,275	69.5	39.1
2	1,402	51.5	34.8
3	1,385	43.5	32.0
4	1,540	68.3	28.4
5	1,614	61.9	48.6
6	1,140	28.0	45.7
7	1,081	19.2	47.0
8	1,611	96.9	49.5
9	1,474	37.3	46.0
10	2,139	84.0	53.9
11	1,856	60.6	30.6
12	1,913	40.9	21.0
R5.1	1,725	35.3	17.6
2	1,718	22.5	8.5
3	1,581	14.2	7.4
4	1,323	△ 14.1	△ 2.3
5	1,716	6.3	△ 9.8
6	1,615	41.6	△ 12.9
7	p 1,054	△ 2.5	△ 13.6

*pJは速報値

(資料:財務省)

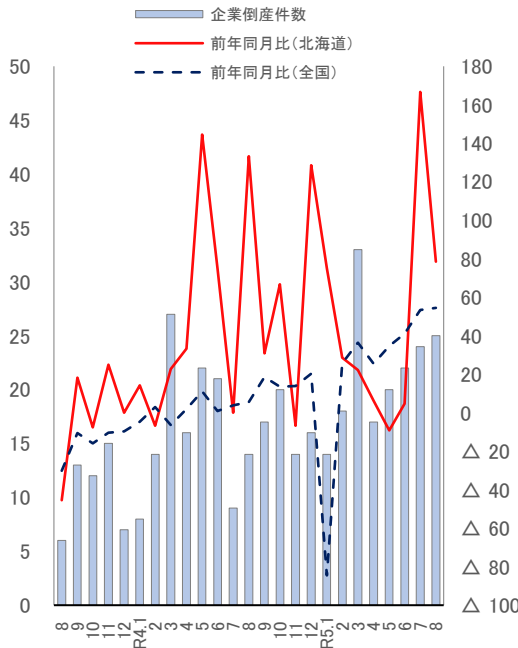
■企業倒産～倒産件数、負債総額ともに増加した

倒産件数(8月)

企業倒産件数は、25件で前年同月と比べ11件の増加となった。

業種別にみると、建設業が10件、製造業が2件、卸売業が2件、小売業が3件、サービス業が8件であった。

(件) (前年同月比: %)

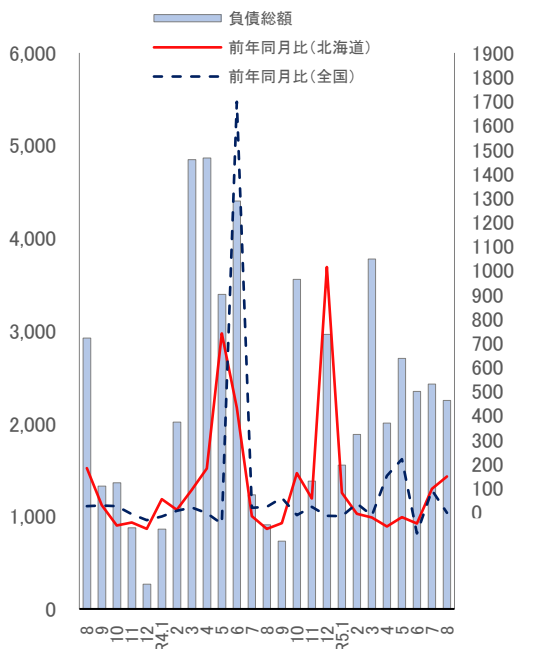


	件数(件)	前年同月比(%)	
		北海道	全国
8	6	△ 45.5	△ 30.1
9	13	18.2	△ 10.6
10	12	△ 7.7	△ 15.9
11	15	25.0	△ 10.4
12	7	0.0	△ 9.7
R4.1	8	14.3	△ 4.6
2	14	△ 6.7	2.9
3	27	22.7	△ 6.5
4	16	33.3	1.9
5	22	144.4	11.0
6	21	75.0	0.9
7	9	0.0	3.8
8	14	133.3	5.6
9	17	30.8	18.6
10	20	66.7	13.5
11	14	△ 6.7	13.9
12	16	128.6	20.2
R5.1	14	75.0	△ 84.5
2	18	28.6	25.7
3	33	22.2	36.4
4	17	6.3	25.5
5	20	△ 9.1	34.7
6	22	4.8	41.0
7	24	166.7	53.4
8	25	78.6	54.5

負債総額(8月)

負債総額は、2,250百万円で前年同月比+148.1%となり、2か月連続で前年を上回った。

(百万円) (前年同月比: %)



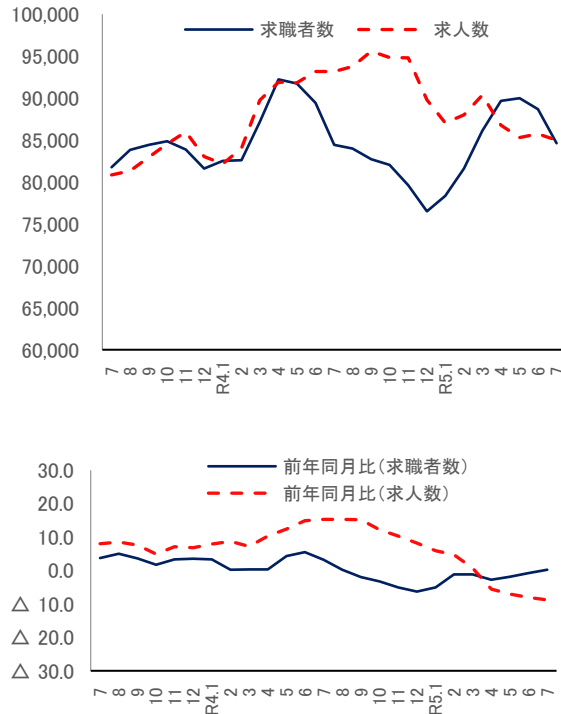
	金額(百万円)	前年同月比(%)	
		北海道	全国
8	2,922	182.6	25.7
9	1,326	28.7	28.6
10	1,362	△ 55.4	25.8
11	876	△ 42.0	△ 7.8
12	266	△ 68.9	△ 32.7
R4.1	862	54.8	△ 17.8
2	2,015	10.5	5.2
3	4,848	92.4	20.0
4	4,865	181.5	△ 3.4
5	3,395	740.3	△ 48.2
6	4,401	432.2	1697.8
7	1,233	△ 16.1	18.3
8	907	△ 69.0	22.5
9	731	△ 44.9	59.4
10	3,557	161.2	△ 11.7
11	1,379	57.4	22.8
12	2,964	1014.3	△ 15.1
R5.1	1,553	80.2	△ 15.6
2	1,883	△ 6.6	36.0
3	3,775	△ 22.1	△ 13.1
4	2,004	△ 58.8	150.9
5	2,702	△ 20.4	219.0
6	2,348	△ 46.6	△ 87.8
7	2,425	96.7	91.7
8	2,250	148.1	△ 2.7

(資料: (株)東京商工リサーチ北海道支社)

■求人・求職～持ち直しの動きにやや弱さがみられる

月間有効求人数・求職者数(7月)

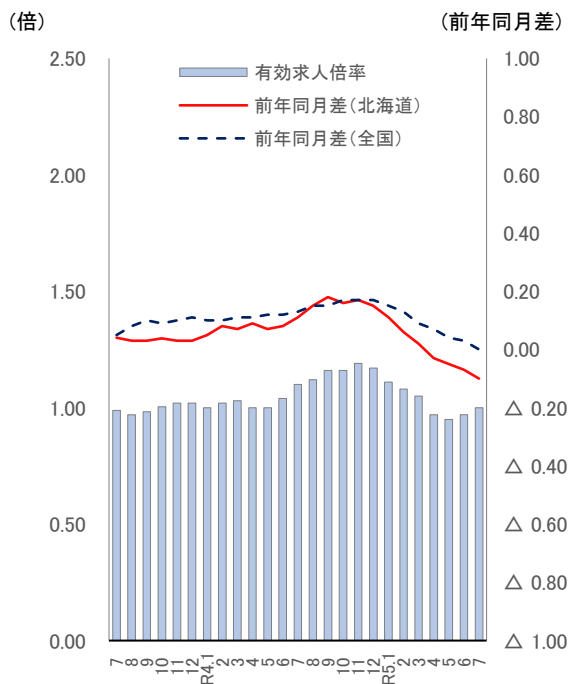
月間有効求職者数は、84,618人で前年同月比+0.2%となり、11か月ぶりに前年を上回った。
 月間有効求人数は、84,980人で同△8.8%となり、4か月連続で前年を下回った。



	人数		前年同月比(%)	
	求職者数	求人数	求職者数	求人数
7	81,771	80,836	3.7	8.0
8	83,830	81,323	5.1	8.5
9	84,414	82,951	3.7	7.6
10	84,875	84,535	1.8	4.9
11	83,880	85,968	3.3	7.1
12	81,612	83,021	3.5	6.8
R4.1	82,519	82,158	3.3	7.9
2	82,574	84,037	0.2	8.7
3	87,145	89,752	0.3	7.2
4	92,225	91,907	0.3	10.3
5	91,724	91,826	4.3	12.4
6	89,441	93,165	5.5	14.9
7	84,408	93,178	3.2	15.3
8	83,981	93,742	0.2	15.3
9	82,706	95,580	△ 2.0	15.2
10	82,050	94,838	△ 3.3	12.2
11	79,591	94,811	△ 5.1	10.3
12	76,500	89,794	△ 6.3	8.2
R5.1	78,325	87,035	△ 5.1	5.9
2	81,578	87,990	△ 1.2	4.7
3	86,093	90,357	△ 1.2	0.7
4	89,654	86,768	△ 2.8	△ 5.6
5	89,979	85,282	△ 1.9	△ 7.1
6	88,687	85,716	△ 0.8	△ 8.0
7	84,618	84,980	0.2	△ 8.8

月間有効求人倍率(7月)

月間有効求人倍率は、1.00倍で、前年同月差△0.10ポイントとなり、4か月連続で前年を下回った。

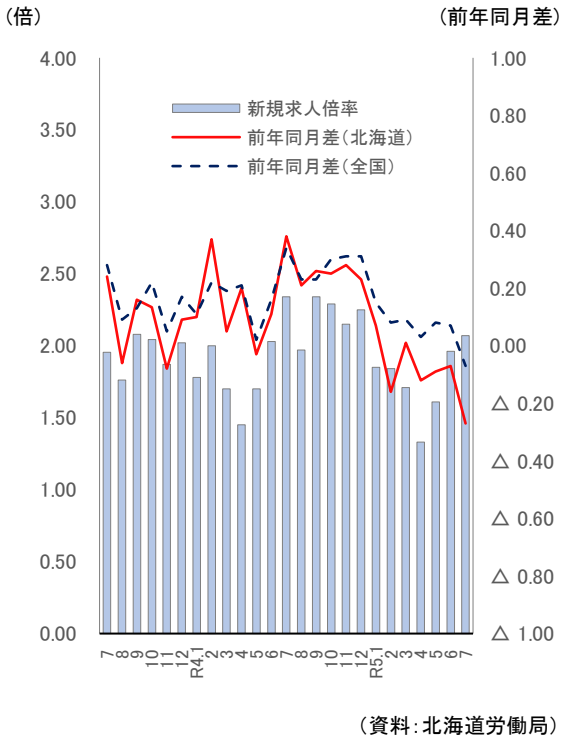


	倍率 (倍)	前年同月差	
		北海道	全国
7	0.99	0.04	0.05
8	0.97	0.03	0.08
9	0.98	0.03	0.10
10	1.00	0.04	0.09
11	1.02	0.03	0.10
12	1.02	0.03	0.11
R4.1	1.00	0.05	0.10
2	1.02	0.08	0.10
3	1.03	0.07	0.11
4	1.00	0.09	0.11
5	1.00	0.07	0.12
6	1.04	0.08	0.12
7	1.10	0.11	0.13
8	1.12	0.15	0.15
9	1.16	0.18	0.15
10	1.16	0.16	0.17
11	1.19	0.17	0.17
12	1.17	0.15	0.17
R5.1	1.11	0.11	0.15
2	1.08	0.06	0.13
3	1.05	0.02	0.09
4	0.97	△ 0.03	0.07
5	0.95	△ 0.05	0.04
6	0.97	△ 0.07	0.03
7	1.00	△ 0.10	0.00

(資料:北海道労働局)

新規求人倍率(7月)

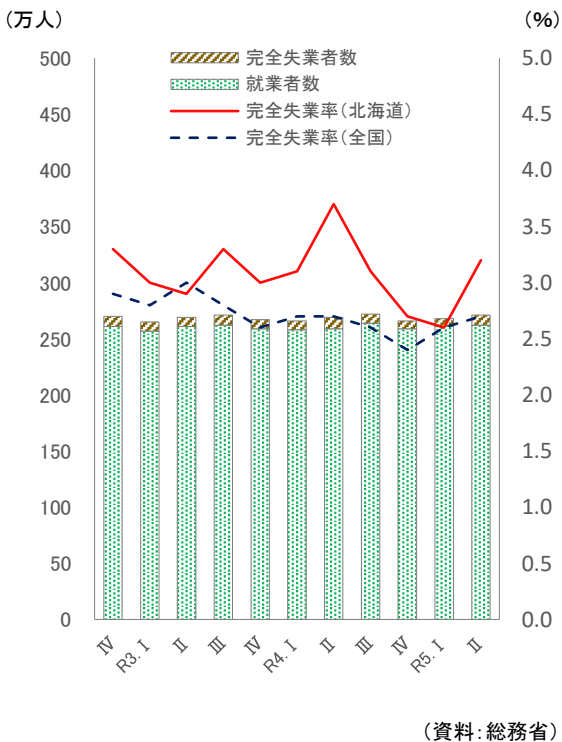
新規求人倍率は2.07倍で、前年同月差 $\Delta 0.27$ ポイントとなり、4か月連続で前年を下回った。



	倍率 (倍)	前年同月差	
		北海道	全国
7	1.96	0.24	0.28
8	1.76	$\Delta 0.06$	0.09
9	2.08	0.16	0.13
10	2.04	0.13	0.22
11	1.87	$\Delta 0.08$	0.05
12	2.02	0.09	0.17
R4.1	1.78	0.10	0.11
2	2.00	0.37	0.22
3	1.70	0.05	0.19
4	1.45	0.20	0.21
5	1.70	$\Delta 0.03$	0.02
6	2.03	0.11	0.16
7	2.34	0.38	0.34
8	1.97	0.21	0.23
9	2.34	0.26	0.23
10	2.29	0.25	0.30
11	2.15	0.28	0.31
12	2.25	0.23	0.31
R5.1	1.85	0.07	0.15
2	1.84	$\Delta 0.16$	0.08
3	1.71	0.01	0.09
4	1.33	$\Delta 0.12$	0.03
5	1.61	$\Delta 0.09$	0.08
6	1.96	$\Delta 0.07$	0.07
7	2.07	$\Delta 0.27$	$\Delta 0.07$

完全失業者、完全失業率(令和5年4~6月期)

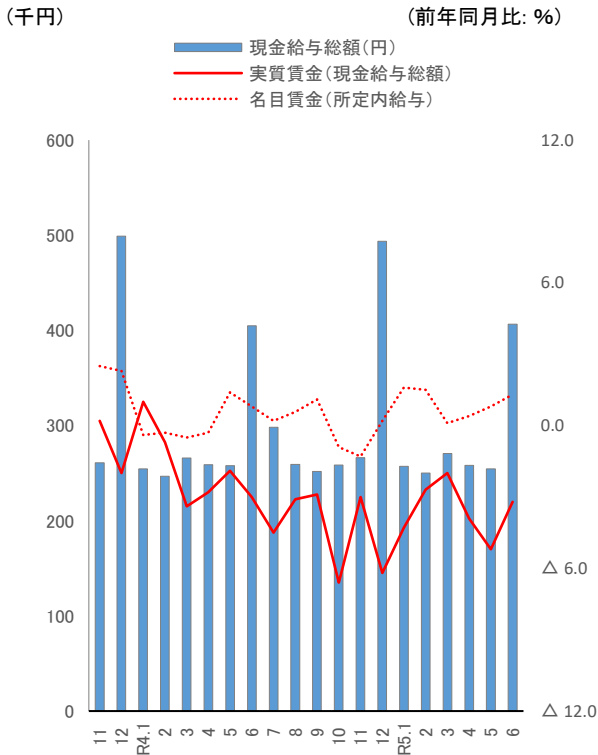
完全失業者数は、9万人で前年同期差 $\Delta 1$ 万人となった。
完全失業率は、3.2%で前年同期差 $\Delta 0.5$ ポイントとなった。



	就業者数 (万人)	完全失業者 数(万人)	完全失業率(%)	
			北海道	全国
IV	261	9	3.3	2.9
R3. I	257	8	3.0	2.8
II	261	8	2.9	3.0
III	262	9	3.3	2.8
IV	259	8	3.0	2.6
R4. I	258	8	3.1	2.7
II	259	10	3.7	2.7
III	264	8	3.1	2.6
IV	259	7	2.7	2.4
R5. I	261	7	2.6	2.6
II	262	9	3.2	2.7

毎月勤労統計地方調査(6月)

現金給与総額は、406,508円で、3か月ぶりに前年を上回った。
 実質賃金は、17か月連続で前年を下回った。



調査産業計(規模5人以上)

	現金給与総額 (円)	前年同月比(%)		
		現金給与 総額	前年同月比 (実質賃金)	前年同月比 (所定内給与)
11	260,824	1.6	0.2	2.5
12	499,042	△ 0.9	△ 2.0	2.3
R4.1	254,519	2.0	1.0	△ 0.4
2	246,620	0.9	△ 0.7	△ 0.3
3	265,941	△ 1.5	△ 3.4	△ 0.5
4	258,705	0.8	△ 2.8	△ 0.3
5	257,949	1.6	△ 1.9	1.4
6	404,859	0.6	△ 3.0	0.8
7	298,058	△ 0.9	△ 4.5	0.2
8	259,339	0.9	△ 3.1	0.6
9	251,835	1.5	△ 2.9	1.1
10	258,371	△ 2.1	△ 6.6	△ 0.9
11	266,226	2.1	△ 3.0	△ 1.3
12	493,642	△ 1.1	△ 6.2	0.2
R5.1	257,256	1.0	△ 4.3	1.6
2	250,012	1.4	△ 2.7	1.5
3	270,648	1.7	△ 2.0	0.1
4	258,260	△ 0.1	△ 3.9	0.4
5	254,318	△ 1.4	△ 5.2	0.8
6	406,508	0.4	△ 3.2	1.3

* 現金給与総額＝所得税、社会保険料、組合費等差し引く前の総額

* 実質賃金＝現金給与総額から物価変動の影響を除いたもの

* 現金給与総額＝所定内給与＋所定外給与＋特別に支払われた給与

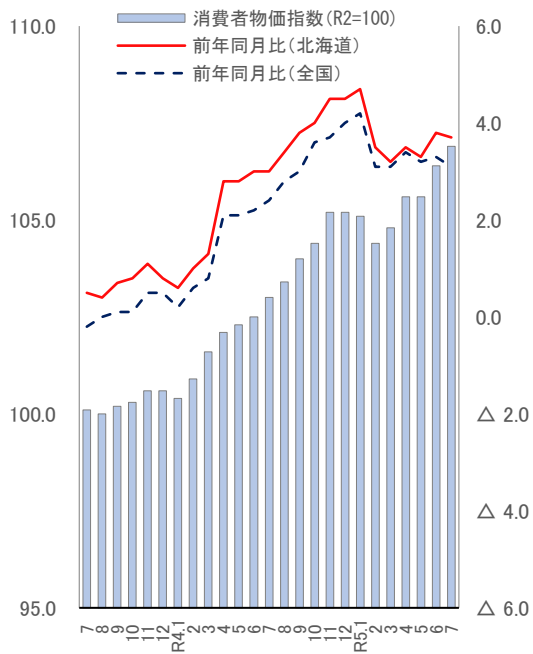
(資料:北海道 毎月勤労統計地方調査)

■物価～消費者物価指数は前年を上回った

消費者物価指数(7月)

消費者物価指数(生鮮食品を除く)は、106.9で、前年同月比+3.7%となり、25か月連続で前年を上回った。

(令和2年(2020年)=100) (前年同月比: %)



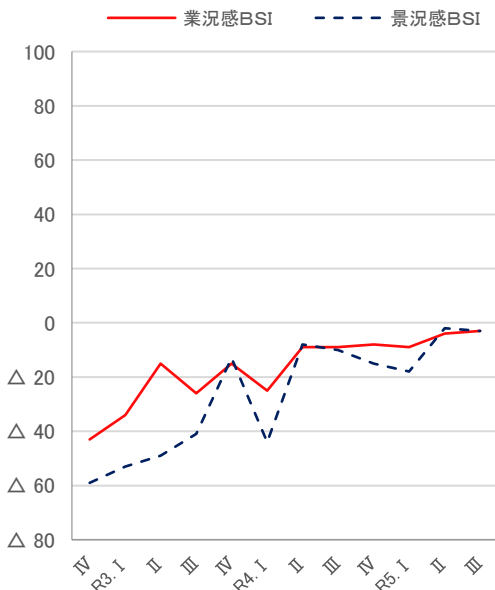
(資料:総務省)

	指数	前年同月比(%)	
		北海道	全国
7	100.1	0.5	△ 0.2
8	100.0	0.4	0.0
9	100.2	0.7	0.1
10	100.3	0.8	0.1
11	100.6	1.1	0.5
12	100.6	0.8	0.5
R4.1	100.4	0.6	0.2
2	100.9	1.0	0.6
3	101.6	1.3	0.8
4	102.1	2.8	2.1
5	102.3	2.8	2.1
6	102.5	3.0	2.2
7	103.0	3.0	2.4
8	103.4	3.4	2.8
9	104.0	3.8	3.0
10	104.4	4.0	3.6
11	105.2	4.5	3.7
12	105.2	4.5	4.0
R5.1	105.1	4.7	4.2
2	104.4	3.5	3.1
3	104.8	3.2	3.1
4	105.6	3.5	3.4
5	105.6	3.3	3.2
6	106.4	3.8	3.3
7	106.9	3.7	3.1

■企業経営者意識調査～前期から上昇している

令和5年4～6月期(第Ⅱ四半期)の業況感BSIは△4ポイントで前期差+5ポイント、前年同期差+5ポイントとなった。来期見通しは、△3ポイントで、今期から+1ポイントとなった。

(BSIポイント)



(資料:北海道経済部調べ)

	業況感 BSI	前年同期差	景況感 BSI	前年同期差
Ⅳ	△ 43	△ 23	△ 59	△ 30
R3.Ⅰ	△ 34	7	△ 53	15
Ⅱ	△ 15	37	△ 49	32
Ⅲ	△ 26	20	△ 41	7
Ⅳ	△ 15	28	△ 13	46
R4.Ⅰ	△ 25	9	△ 44	9
Ⅱ	△ 9	6	△ 8	41
Ⅲ	△ 9	17	△ 10	31
Ⅳ	△ 8	7	△ 15	△ 2
R5.Ⅰ	△ 9	16	△ 18	26
Ⅱ	△ 4	5	△ 2	6
Ⅲ	△ 3	6	△ 3	7

※BSIポイント

「上昇」と回答の割合(%) - 「下降」と回答の割合(%)

※業況感BSI

自社の業況について、前年同期との比較で「上昇」、「横ばい」、「下降」を回答

※景況感BSI

道内の景気について、直前の四半期との比較で「上昇」、「横ばい」、「下降」を回答

■企業のみなさまから伺いました

◆コンビニエンスストア（道央地域）

- ◎8月は猛暑の影響による来店客数の増加で、飲料、アイス、冷麺などの夏型商材が好調に推移したことに加え、弁当やおにぎり、惣菜なども増加した。
- ◎観光回復やイベントの平常開催により、都市部だけでなく地方部でもプラスの影響となっている。

◆家電大型専門店

- ◎7月は、記録的な猛暑や蒸し暑い日が続いたこと等から、ドラム式洗濯乾燥機への買い替えや、節電意識の高まりなども加わり、省エネタイプのエアコンへの買い替えなど、高価格帯商品であっても機能を意識した消費行動が目立つ。
- ◎一方、型落ち・旧モデルなど、お買い得感のある商品も好調で、メリハリ消費の傾向がみられる。

◆スーパー（道央地域）

- ◎8月は、売上高、入店客数ともに前年同月を上回ったが、節約志向を背景に、お客様一人当たりのお買い上げ点数の減少が続いている。
- ◎今年の8月は、特にお盆期間中の売上が好調だった。5類移行後はじめての夏休みということで、家族や友人の集まる機会が増えたものと考えられる。
- ◎都市部では小型のオードブルなど、価格抑え目の商品の動きが良かった一方、地方では、大型のお造り盛り合わせなど、高価格帯の商品の動きが良かった。
- ◎また、猛暑の影響を受けて、月間を通して、行楽・涼味商材が好調。一方、BBQ商材の動きが鈍くなった。

◆スーパー（道央地域）

- ◎7月は、節約志向や猛暑の影響を受け、来店客数が前年を下回った。
一方、メリハリ消費が進む中、高付加価値商品の動きも良く、客単価増により、前年を上回る売上を確保した。
- ◎猛暑が続く中、即食商品が好調。また、節約志向を反映し、もやし類やセット野菜なども好調だった。
- ◎一方で、円安の影響を受けた輸入果実や、猛暑による外出控えを背景に夏物衣料などの動きが悪かった。
- ◎お客様一人当たりのお買上点数は回復に向かっている模様だが、猛暑の影響などを大きく受け、客数が伸び悩んでいる状況。

◆百貨店（道央地域）

- ◎8月は、猛暑の影響をうけることもなく、5類移行後の旺盛な外出意欲を背景に、売上、客数ともに前年同月を上回った。これまでは高齢のお客様の客足の戻りが遅かったが、ここにきて回復傾向にある。また、インバウンドのお客様についても、コロナ前2019年同月とほぼ同水準まで回復。
- ◎ラグジュアリーブランドや時計・宝飾品、婦人・紳士服など全般的に好調が続いている一方で、物価高騰の影響を受けて、食品などで買上点数の減少が続く。
- ◎再開の動きが相次ぐ札幌の中心部。9月は、オータムフェストなども開催。活気ある街中にさらなる彩りを添える企画をご提供してまいります。

◆ホームセンター

- ◎7月も引き続き物価高騰の影響を受け、お客様の生活防衛意識は高く、お一人当たりのお買い上げ点数の減少傾向が続く。
- ◎猛暑が続く中、冷房関連商品や暑さ対策商品の動きが良かった一方、新設住宅着工戸数の減少に伴い、木材や建築資材などの動きが悪かった。

最近の経済動向

令和5年9月号

編集・発行 北海道経済部経済企画局経済企画課

TEL 011-204-5139

「最近の経済動向」のデータ集は、北海道のホームページでご覧になれます。

<https://www.pref.hokkaido.lg.jp/kz/kks/saikin-doukou.html>