

木 材 需 給 情 報

☆☆☆ 平成28年12月分確報 ☆☆☆

1	製材工場動態調査	1
	・製材出荷量は前年同月を上回った。(エゾマツ・トドマツ98.2%、カラマツ105.8%、広葉樹107.3%)	
2	木材チップ工場動態調査	3
	・製品出荷量は前年同月を下回った(カラマツ以外の針葉樹86.6%、カラマツ91.1%、広葉樹88.6%)	
3	合単板工場動態調査	4
	・普通合板の出荷量は前年同月を上回った。	
4	新設住宅着工戸数(国土交通省「住宅着工統計」平成28年12月)	5
	・新設住宅着工戸数の前年同月比は、木造で108.4%、非木造で77.2%、全戸数で95.5%だった。	
5	主な木材・木製品の輸出入実績(財務省「貿易統計」平成28年12月)	6
	・チップの輸入量が前年同月を上回った。	

北海道水産林務部林務局 林業木材課 流通加工グループ

〒060-8588 北海道札幌市中央区北3条西6丁目

TEL 011-231-4111 (内線28-573)

FAX 011-232-1294

E-mail suirin.rinmoku11f@pref.hokkaido.lg.jp

林業木材課データ

検索

1 製材工場動態調査

・製材出荷量は前年同月を上回った。

(エゾマツ・トドマツ98. 2%、カラマツ105. 8%、広葉樹107. 3%)

(単位：m3、%)

		原木 消費量	原木 在荷量	うち輸入	製材 生産量	製材 出荷量	建築材	集成材 原板	梱包・ 仕組板	パレット	床板原板	家具・ 建具材	魚箱	その他	うち移出	製材 在荷量	維持月数	
																	原木	製材
合計	H28.12	147,098	334,979	15,550	69,544	69,518	17,196	5,903	28,452	12,782	413	878	432	3,462	38,345	60,719	2.3	0.9
	H28.4からの累計	1,396,698	-	-	658,509	659,561	170,005	62,325	258,602	110,373	3,976	8,202	7,214	38,864	354,436	-	-	-
	前年同月比	100.6	92.6	87.2	102.5	102.5	96.6	93.7	99.3	123.4	111.9	111.0	100.2	111.1	100.4	100.9	-	-
	前年同月累計比	100.5	-	-	100.2	100.8	95.5	106.5	98.3	112.9	105.0	102.6	79.8	107.1	101.2	-	-	-
針葉樹	H28.12	140,888	318,354		66,554	66,771	16,828	5,662	*	*	*	*	*	2,845	37,933	49,045	2.3	0.7
	H28.4からの累計	1,338,537	-		631,580	632,943	167,543	59,933	*	*	*	*	*	31,119	351,587	-	-	-
	前年同月比	100.5	93.0		102.0	102.3	96.5	92.5	*	*	*	*	*	115.5	100.8	98.2	-	-
	前年同月累計比	100.4	-		100.0	100.7	95.6	105.6	*	*	*	*	*	111.2	101.8	-	-	-
うち エゾマツ ・ トドマツ	H28.12	55,957	126,739		27,186	26,971	14,568	939	7,192	1,524	*	*	432	2,297	9,036	37,476	2.3	1.4
	H28.4からの累計	554,052	-		264,543	266,612	147,804	10,833	62,648	14,109	*	*	7,191	23,725	83,745	-	-	-
	前年同月比	95.6	95.3		97.8	98.2	95.2	86.4	100.9	105.4	*	*	100.2	111.6	96.5	93.9	-	-
	前年同月累計比	97.0	-		95.8	97.6	95.0	102.4	101.1	105.4	*	*	80.3	107.1	97.7	-	-	-
うち カラマツ	H28.12	80,530	177,028		37,291	37,713	1,109	4,519	20,860	10,700	*	*	*	525	27,366	10,692	2.2	0.3
	H28.4からの累計	741,146	-		346,763	345,977	7,317	47,893	191,401	92,182	*	*	*	6,944	253,314	-	-	-
	前年同月比	104.4	92.4		105.2	105.8	176.1	90.6	98.4	126.1	*	*	*	160.3	102.1	115.4	-	-
	前年同月累計比	103.2	-		103.4	103.1	115.3	105.2	97.1	114.2	*	*	*	134.0	103.2	-	-	-
広葉樹	H28.12	6,210	16,625		2,990	2,747	368	241	*	*	*	*	*	617	412	11,674	2.7	4.2
	H28.4からの累計	58,161	-		26,929	26,618	2,462	2,392	*	*	*	*	*	7,745	2,849	-	-	-
	前年同月比	102.1	86.0		115.1	107.3	103.1	133.9	*	*	*	*	*	94.5	71.4	114.1	-	-
	前年同月累計比	102.9	-		103.4	102.3	87.4	135.9	*	*	*	*	*	93.4	59.7	-	-	-

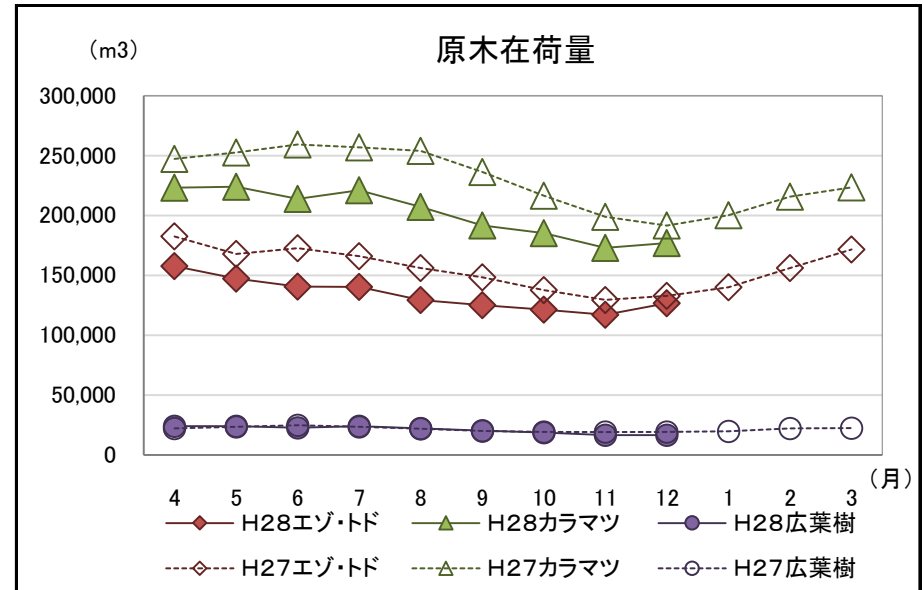
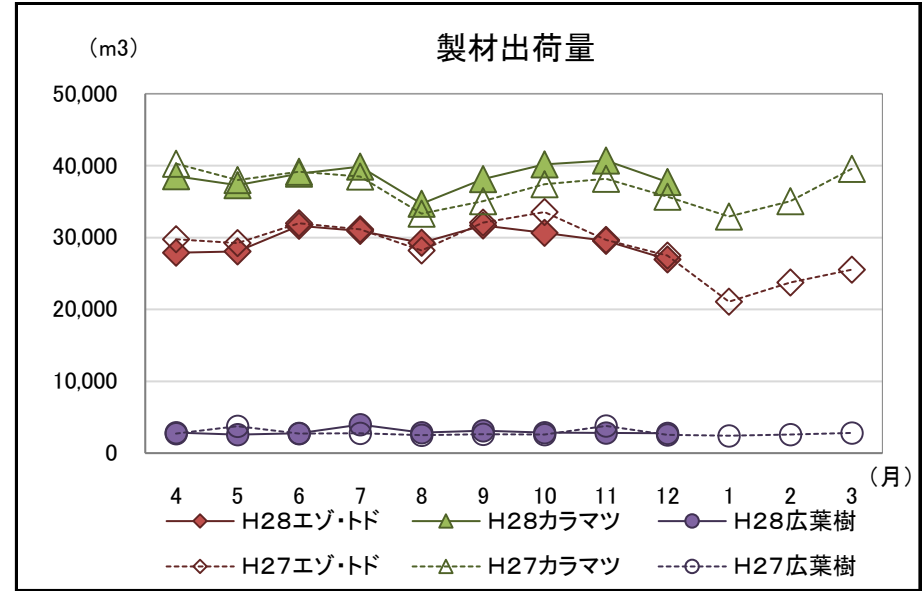
注「*」の箇所は個人又は法人その他の団体に関する秘密を保護するため、統計数値を公表しない。

北海道水産林務部林業木材課「製材・木材チップ工場動態調査」より

【参考(地域別数量)】

(単位:m3)

	原木消費量	原木在荷量	製材生産量	製材出荷量	製材		維持月数		
					うち移出	在荷量	原木	製材	
エゾマツ・カラマツ	渡島	3,112	11,217	1,580	1,587	513	351	3.6	0.2
	檜山	1,316	4,199	617	538	419	156	3.2	0.3
	胆振	9,619	17,705	4,809	4,793	1,766	8,123	1.8	1.7
	日高	1,809	4,601	792	873	616	605	2.5	0.7
	後志・石狩・空知	1,568	7,962	675	698	244	2,001	5.1	2.9
	上川・留萌・宗谷	11,842	19,982	5,659	5,608	2,440	7,895	1.7	1.4
	オホーツク	14,427	32,087	7,236	7,070	1,647	6,020	2.2	0.9
	根室	498	6,642	246	239	0	1,882	13.3	7.9
	釧路	5,381	8,587	2,657	2,550	0	5,983	1.6	2.3
	十勝	6,385	13,757	2,915	3,015	1,391	4,460	2.2	1.5
合計	55,957	126,739	27,186	26,971	9,036	37,476	2.3	1.4	
カラマツ	渡島・檜山	534	6,173	250	263	147	94	11.6	0.4
	胆振・日高	7,313	15,204	3,342	3,265	1,900	1,229	2.1	0.4
	後志・石狩・空知	1,968	3,632	887	827	530	253	2	0
	上川・留萌・宗谷	11,233	16,824	5,293	5,297	4,539	542	2	0
	オホーツク	23,145	63,308	10,797	11,039	7,727	3,269	2.7	0.3
	根室・釧路	6,048	17,562	2,941	2,945	1,978	540	2.9	0.2
	十勝	30,289	54,325	13,781	14,077	10,545	4,765	2	0
合計	80,530	177,028	37,291	37,713	27,366	10,692	2.2	0.3	
広葉樹	渡島・檜山	337	679	144	154	0	13	2	0
	後志・胆振・日高・石狩・空知	587	1,105	261	260	36	1,264	1.9	4.9
	上川・留萌・宗谷	4,287	12,492	2,153	2,087	376	9,321	2.9	4.5
	オホーツク・根室・釧路・十勝	999	2,349	432	246	0	1,076	2.4	4.4
合計	6,210	16,625	2,990	2,747	412	11,674	2.7	4.2	



北海道水産林務部林業木材課「製材・木材チップ工場動態調査」より

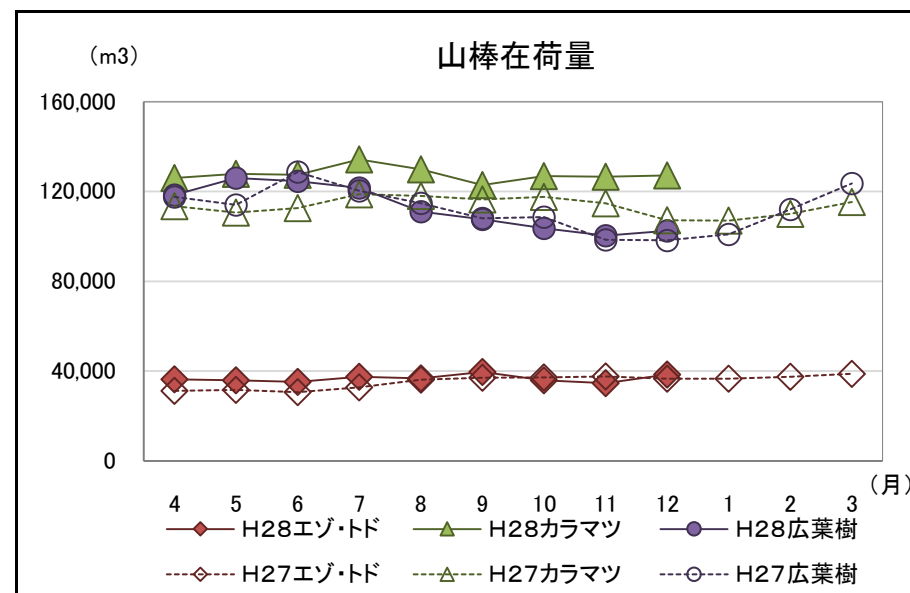
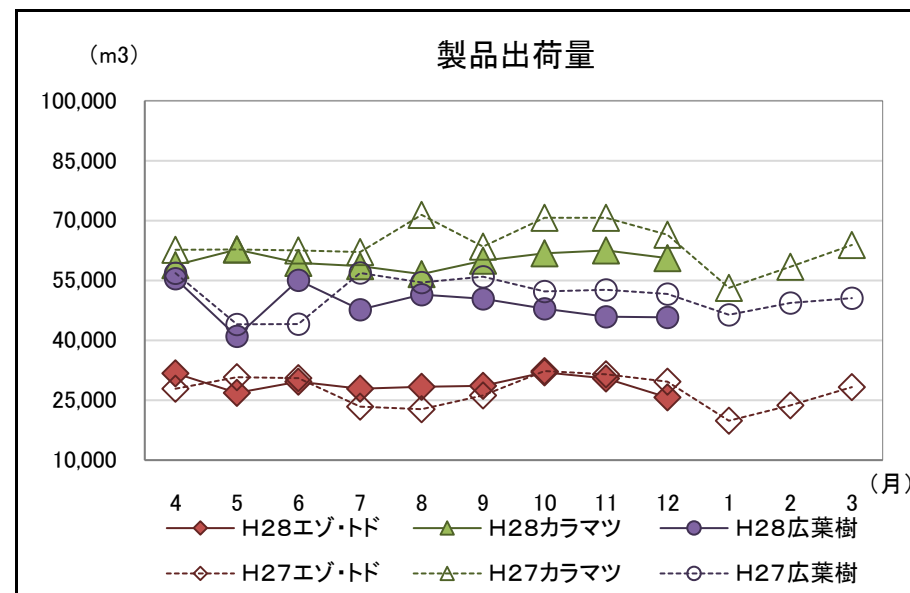
2 木材チップ工場動態調査

・製品出荷量は前年同月を下回った

(カラマツ以外の針葉樹86.6%、カラマツ91.1%、広葉樹88.6%)

(単位:m3、%)

		原料消費量		山棒在荷量	製品生産量	製品出荷量	製品在荷量	原料維持月数
			うち山棒					
合計 (針葉樹 + 広葉樹)	H28.12	131,143	77,851	268,221	132,553	132,021	276	3.4
	H28.4からの累計	1,230,669	728,985	-	1,243,689	1,242,994	-	-
	前年同月比	89.6	85.3	110.8	89.5	89.3	77.1	-
	前年同月累計比	94.3	91.1	-	94.4	94.4	-	-
針葉樹	H28.12	86,509	35,376	165,716	86,710	86,268	118	4.7
	H28.4からの累計	801,723	320,138	-	802,935	802,351	-	-
	前年同月比	89.8	80.9	115.2	89.9	89.7	41.8	-
	前年同月累計比	94.4	87.9	-	94.7	94.6	-	-
うち カラマツ 以外の 針葉樹	H28.12	26,119	9,443	38,512	26,286	25,700	67	4.1
	H28.4からの累計	260,692	99,484	-	261,814	261,248	-	-
	前年同月比	87.0	78.9	104.9	87.4	86.6	57.3	-
	前年同月累計比	102.1	109.5	-	102.4	102.4	-	-
うち カラマツ	H28.12	60,390	25,933	127,204	60,424	60,568	51	4.9
	H28.4からの累計	541,031	220,654	-	541,121	541,103	-	-
	前年同月比	91.0	81.6	118.7	91.1	91.1	30.9	-
	前年同月累計比	91.1	80.7	-	91.3	91.3	-	-
広葉樹	H28.12	44,634	42,475	102,505	45,843	45,753	158	2.4
	H28.4からの累計	428,946	408,847	-	440,754	440,643	-	-
	前年同月比	89.3	89.3	104.3	88.8	88.6	207.9	-
	前年同月累計比	94.1	93.9	-	93.9	94.0	-	-



北海道水産林務部林業木材課「製材・木材チップ工場動態調査」より

3 合単板工場動態調査

・普通合板の出荷量は前年同月を上回った。

(原木消費量・原木在荷量)

(単位:m3、%)

		合計	輸入材	道産材
原木消費量	H28.12	31,049	3,145	27,904
	H28.4からの累計	288,846	27,612	261,234
	前年同月比	103.9	92.1	105.4
	前年同月累計比	103.6	86.4	105.8
原木在荷量	H28.12	59,503	7,374	52,129
	前年同月比	101.5	101.8	101.5
	原木維持月数	1.9	2.3	1.9

(普通合板)

(単位:4mm換算で千m2、%)

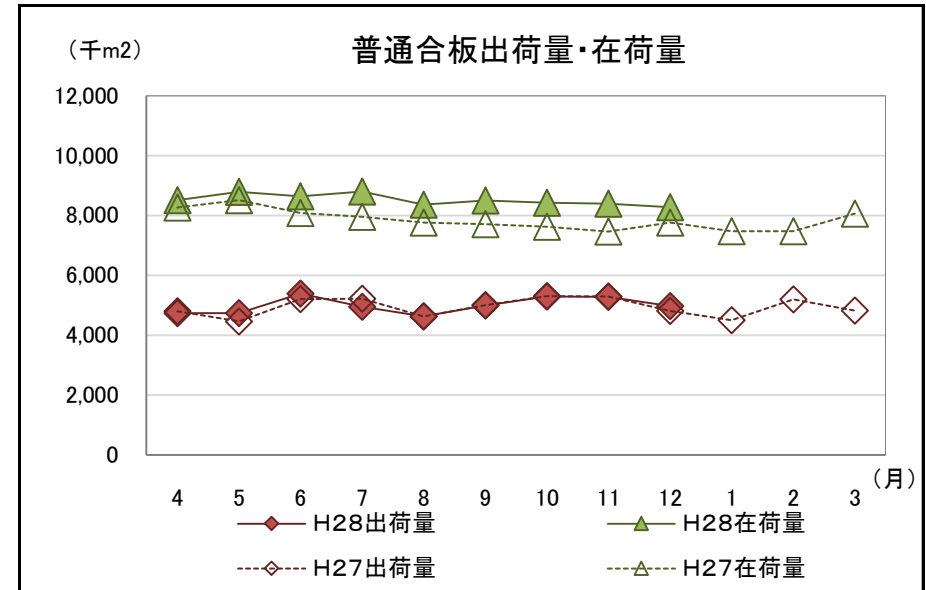
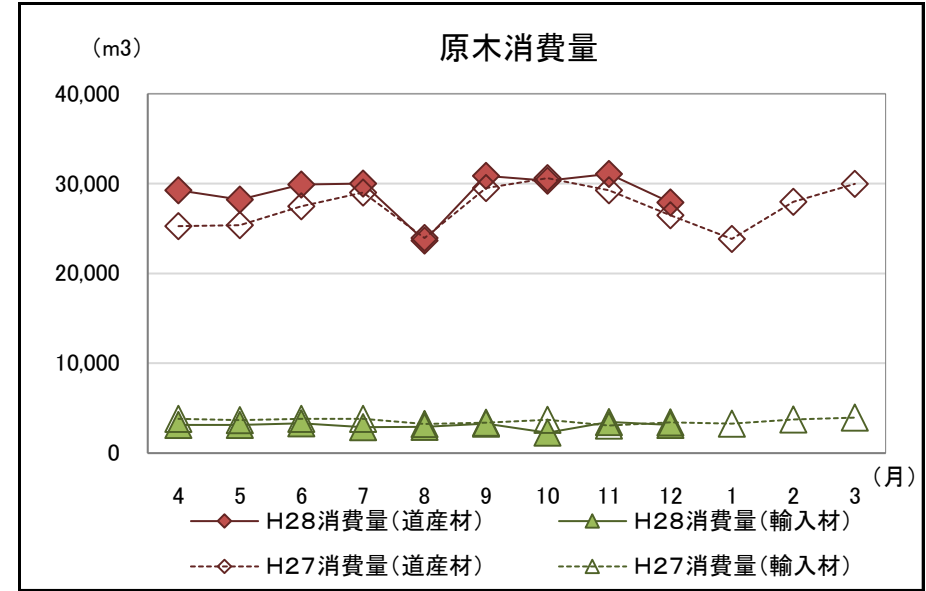
	普通合板生産量	普通合板出荷量				普通合板在荷量
		合計	道内	移出	輸出	
H28.12	4,883	4,967	1,385	3,582	0	8,276
H28.4からの累計	45,143	44,989	12,090	32,899	0	-
前年同月比	95.0	103.2	124.4	96.8	-	106.7
前年同月累計比	102.1	100.5	107.9	98.1	-	* 1.7

*は維持月数

(単板・特殊合板生産量)

(単位:単板1mm・合板4mm換算、千m2、%)

	単板合計	普通単板	特殊単板	特殊合板
H28.12	9,166	8,914	252	332
H28.4からの累計	79,312	76,972	2,340	3,407
前年同月比	111.9	112.3	98.4	67.2
前年同月累計比	110.4	110.6	104.8	79.4



北海道水産林務部林業木材課「合単板工場動態調査」より

4 新設住宅着工戸数

・新設住宅着工戸数の前年同月比は、木造で108.4%、非木造で77.2%、全戸数で95.5%だった。

【北海道】

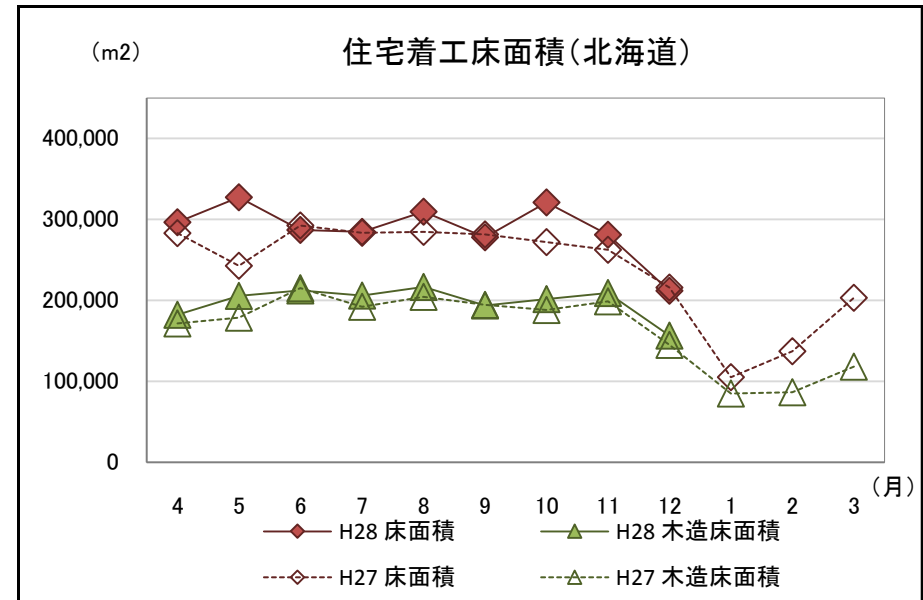
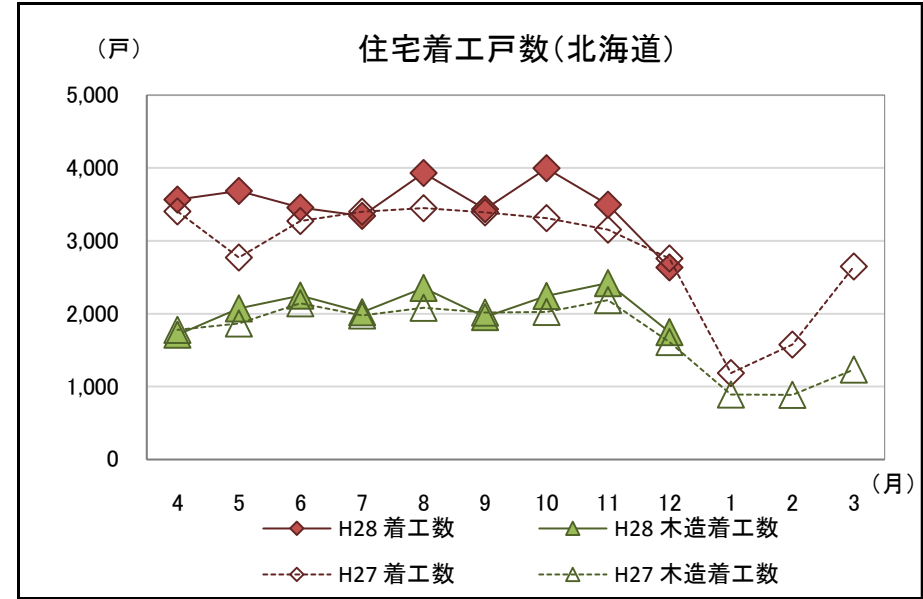
(単位:戸、千m²、%)

区分		合計					木造					非木造
		計	持家	貸家	給与住宅	分譲住宅	計	持家	貸家	給与住宅	分譲住宅	
H28.12	戸数	2,634	807	1,531	18	278	1,748	750	816	18	164	886
	床面積	212	98	84	1	28	157	90	47	1	18	55
H28.4からの累計	戸数	31,539	9,611	18,308	309	3,311	18,780	9,077	7,985	268	1,450	12,759
	床面積	2,596	1,217	1,001	24	354	1,784	1,143	458	20	162	812
前年	戸数	95.5%	110.7%	91.0%	94.7%	84.5%	108.4%	111.3%	107.8%	163.6%	96.5%	77.2%
同月比	床面積	98.0%	107.4%	94.5%	118.1%	81.9%	108.1%	108.0%	116.2%	190.7%	89.0%	77.6%
前年同月	戸数	109.1%	103.4%	112.2%	118.8%	108.7%	106.2%	103.5%	106.9%	131.4%	116.3%	113.6%
累計比	床面積	107.3%	103.6%	110.1%	115.5%	112.5%	105.6%	103.6%	107.1%	133.1%	113.5%	111.3%

(参考:全国)

(単位:戸、千m²、%)

区分		合計					木造					非木造
		計	持家	貸家	給与住宅	分譲住宅	計	持家	貸家	給与住宅	分譲住宅	
H28.12	戸数	78,406	23,890	34,475	254	19,787	45,974	20,294	14,490	147	11,043	32,432
	床面積	6,289	2,876	1,605	19	1,789	4,203	2,408	651	11	1,134	2,085
H28.4からの累計	戸数	750,847	228,765	330,812	4,170	187,100	429,061	195,445	131,550	1,541	100,525	321,786
	床面積	60,651	27,913	15,523	334	16,881	39,902	23,571	5,926	119	10,286	20,749
前年	戸数	103.9%	106.5%	102.2%	71.1%	104.6%	106.6%	106.4%	111.7%	123.5%	100.5%	100.4%
同月比	床面積	103.9%	105.9%	100.8%	76.7%	104.0%	105.2%	105.7%	110.1%	111.1%	101.4%	101.5%
前年同月	戸数	106.6%	103.6%	111.8%	101.0%	102.2%	108.9%	103.8%	117.7%	114.4%	108.7%	103.7%
累計比	床面積	104.5%	102.8%	108.3%	113.6%	103.7%	106.0%	103.1%	113.4%	99.1%	108.9%	101.6%



国土交通省「住宅着工統計」より

5 主な木材・木製品の輸出入実績

(1) 輸入状況

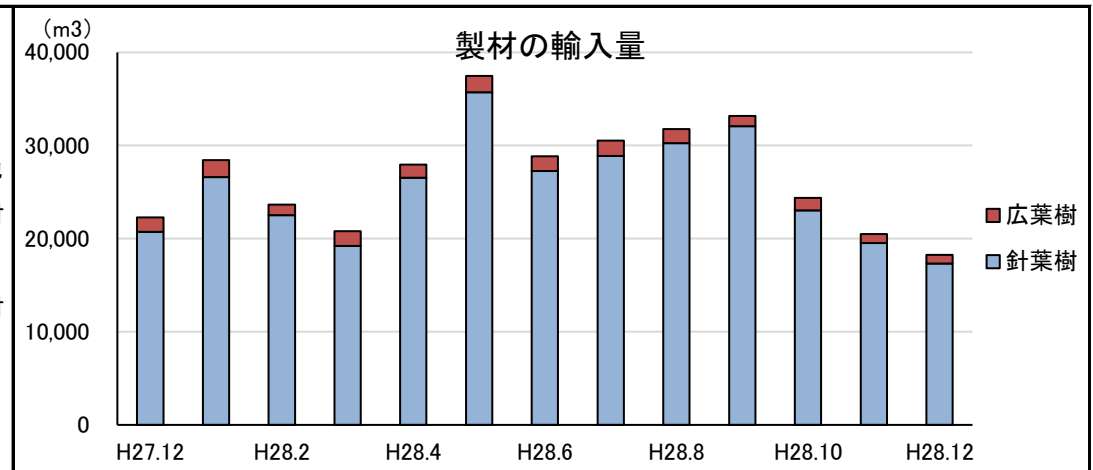
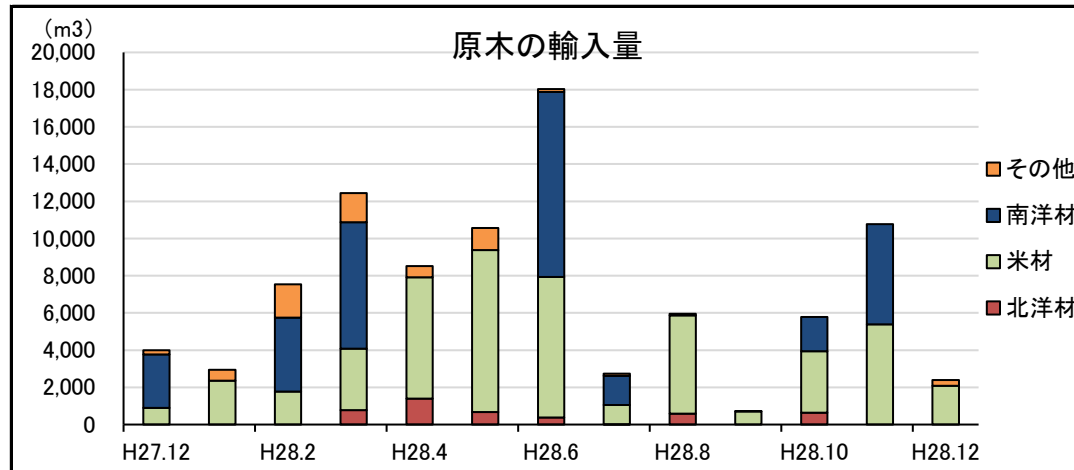
・チップの輸入量が前年同月を上回った。

	原木 ^{※1} (m3)			製材(m3)			合板(m3)	単板 (千m2)	構造用集 成材(m3)	木質 ボード(t)	チップ(t)			パルプ(t)	紙及び 板紙等(t)	古紙(t)	その他 木製品(t)
	計	針葉樹	広葉樹	計	針葉樹 ^{※2}	広葉樹					計	針葉樹	広葉樹				
H28.12	2,394	1,201	1,193	18,271	17,341	930	12,044	1,581	5,540	2,246	79,436	0	79,436	18,065	1,809	0	5,300
H28.4からの累計	65,475	26,036	39,439	252,828	240,827	12,001	93,310	14,953	53,510	25,809	860,555	67,335	793,220	85,351	18,301	0	43,822
前年同月比(%)	59.9	-	29.8	82.0	83.7	60.1	215.2	105.3	115.6	89.4	220.7	-	220.7	112.7	89.5	-	121.0
前年同月累計比(%)	80.4	79.4	81.0	111.7	113.3	87.4	96.8	115.2	121.8	104.3	114.8	110.1	115.2	84.9	99.6	0.0	115.3

(2) 輸出状況

	原木 ^{※1} (m3)			製材(m3)			合板(m3)	単板 (m2)	木質 ボード(t)	チップ(t)	パルプ(t)	古紙(t)	紙及び 板紙等(t)	その他 木製品(t)
	計	針葉樹	広葉樹	計	針葉樹 ^{※2}	広葉樹								
H28.12	5,220	5,173	47	158	21	137	0	0	61	0	1,741	5,065	20,406	0
H28.4からの累計	32,640	32,277	363	1,796	1,109	687	22	29,828	214	0	9,691	43,970	157,592	17
前年同月比(%)	98.9	99.1	77.0	35.7	6.9	100.7	-	-	100.0	-	167.6	101.3	125.9	0.0
前年同月累計比(%)	70.3	70.3	74.5	73.6	73.1	74.4	55.0	-	95.2	-	114.3	99.6	123.7	694.0

※1 割材・そま角を含む
※2 鉄道用又は軌道用のまくら木を含む



財務省「貿易統計」より

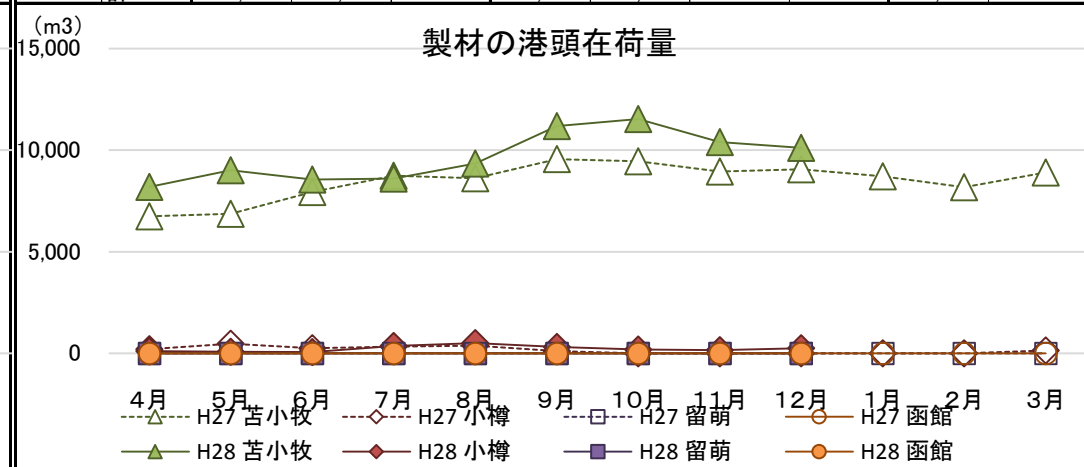
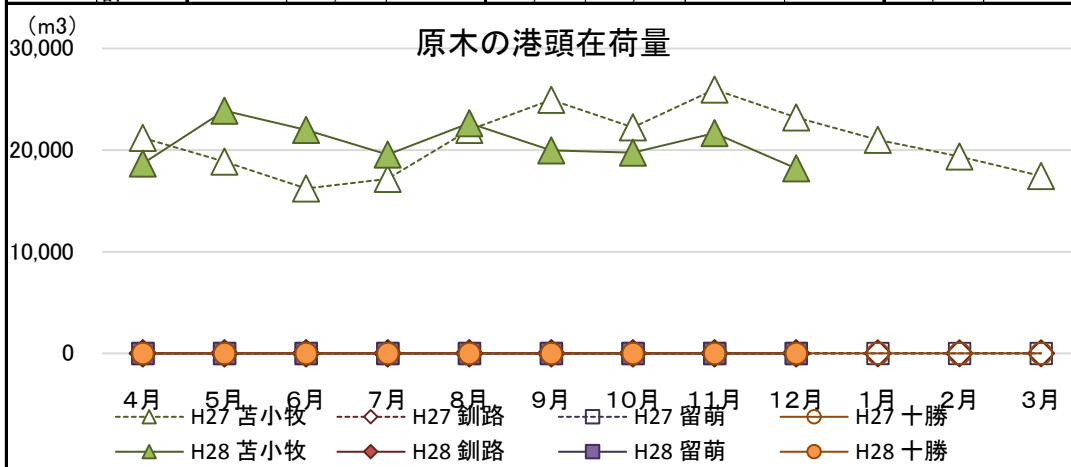
(3)参考資料(道内港湾入荷量・出荷量・在荷量)(コンテナ取扱貨物を除く)

【原木】

(単位:m3、%) 【製材】

(単位:m3、%)

区分	入荷量			出荷量				月末港頭在荷量		区分	入荷量			出荷量				月末港頭在荷量		
	H28.12	H28.4からの累計	前年同月累計比	H28.12	H28.4からの累計	前年同月比	前年同月累計比	H28.12	前年同月比		H28.12	H28.4からの累計	前年同月累計比	H28.12	H28.4からの累計	前年同月比	前年同月累計比	H28.12	前年同月比	
苫小牧	北洋材	0	1,222	275.1	0	1,222	0.0	436.2	0		北洋材	0	0	-	0	0	-	-	0	-
	米材	0	23,282	83.2	3,461	22,535	139.5	106.3	18,202	78.4	米材	1,326	13,350	83.8	1,486	12,215	95.9	94.5	9,846	111.1
	南洋材	0	0	-	0	0	-	-	0	-	南洋材	0	1,045	283.5	121	966	321.9	169.0	267	136.9
	その他	0	0	-	0	0	-	-	0	-	その他	0	0	-	0	0	-	-	0	-
	計	0	24,504	86.2	3,461	23,757	134.1	110.6	18,202	78.4	計	1,326	14,396	88.3	1,607	13,182	101.2	97.6	10,113	111.6
釧路	北洋材	0	0	-	0	0	-	-	0	-	北洋材	281	886	98.4	189	777	-	86.3	251	-
	米材	0	0	-	0	0	-	-	0	-	米材	0	0	-	0	0	-	-	0	-
	南洋材	0	0	-	0	0	-	-	0	-	南洋材	0	0	-	0	0	-	-	0	-
	その他	0	0	-	0	0	-	-	0	-	その他	0	0	-	0	0	-	-	0	-
	計	0	0	-	0	0	-	-	0	-	計	281	886	98.4	189	777	-	86.3	251	-
留萌	北洋材	0	2,086	190.4	0	2,086	-	190.4	0	-	北洋材	0	593	37.6	0	593	-	37.6	0	-
	米材	0	0	-	0	0	-	-	0	-	米材	0	0	-	0	0	-	-	0	-
	南洋材	0	0	-	0	0	-	-	0	-	南洋材	0	0	-	0	0	-	-	0	-
	その他	0	0	-	0	0	-	-	0	-	その他	0	0	-	0	0	-	-	0	-
	計	0	2,086	190.4	0	2,086	-	190.4	0	-	計	0	593	37.6	0	593	-	37.6	0	-
十勝	北洋材	0	0	-	0	0	-	-	0	-	北洋材	0	0	-	0	0	-	-	0	-
	米材	0	0	-	0	0	-	-	0	-	米材	0	0	-	0	0	-	-	0	-
	南洋材	0	19,059	74.8	0	19,059	-	74.8	0	-	南洋材	0	0	-	0	0	-	-	0	-
	その他	0	0	-	0	0	-	-	0	-	その他	0	0	-	0	0	-	-	0	-
	計	0	19,059	74.8	0	19,059	-	74.8	0	-	計	0	0	-	0	0	-	-	0	-
合計	北洋材	0	3,308	214.9	0	3,308	0.0	240.5	0	-	北洋材	281	1,479	59.7	189	1,370	-	55.3	251	-
	米材	0	23,282	83.2	3,461	22,535	139.5	106.3	18,202	78.4	米材	1,326	13,350	83.8	1,486	12,215	95.9	94.5	9,846	111.1
	南洋材	0	19,059	74.8	0	19,059	-	74.8	0	-	南洋材	0	1,045	283.5	121	966	321.9	169.0	267	136.9
	その他	0	0	-	0	0	-	-	0	-	その他	0	0	-	0	0	-	-	0	-
	計	0	45,649	83.0	3,461	44,902	134.1	93.5	18,202	78.4	計	1,607	15,875	84.5	1,796	14,552	113.1	91.1	10,364	114.4



北海道木材輸入懇話会資料より