

木 材 需 給 情 報

☆☆☆ 平成28年11月分確報 ☆☆☆

1	製材工場動態調査	1
	・広葉樹の製材出荷量は、前年同月を下回った。(エゾマツ・トドマツ99.4%、カラマツ106.6%、広葉樹74.5%)	
2	木材チップ工場動態調査	4
	・製品出荷量は前年同月を下回った(カラマツ以外の針葉樹96.6%、カラマツ88.4%、広葉樹87.2%)	
3	合単板工場動態調査	5
	・普通合板の出荷量は前年同月を下回った。	
4	新設住宅着工戸数(国土交通省「住宅着工統計」平成28年11月)	6
	・新設住宅着工戸数の前年同月比は、木造で110.7%、非木造で111.1%、全戸数で110.8%だった。	
5	主な木材・木製品の輸出入実績(財務省「貿易統計」平成28年11月)	7
	・チップの輸入量が前年同月を上回った。	

北海道水産林務部林務局 林業木材課 流通加工グループ

〒060-8588 北海道札幌市中央区北3条西6丁目

TEL 011-231-4111 (内線28-573)

FAX 011-232-1294

E-mail suirin.rinmoku11f@pref.hokkaido.lg.jp

林業木材課データ

検索

1 製材工場動態調査

・広葉樹の製材出荷量は、前年同月を下回った。

(エゾマツ・トドマツ99.4%、カラマツ106.6%、広葉樹74.5%)

(単位:m3、%)

		原木 消費量	原木 在荷量	うち輸入	製材 生産量	製材 出荷量	建築材	集成材 原板	梱包・ 仕組板	パレット	床板原板	家具・ 建具材	魚箱	その他	うち移出	製材 在荷量	維持月数	
																	原木	製材
合計	H28.11	158,485	322,250	15,629	75,023	75,341	18,602	5,950	30,553	13,942	349	999	837	4,109	40,205	61,065	2.0	0.8
	H28.4からの累計	1,249,600	-	-	588,965	590,042	152,809	56,422	230,150	97,591	3,563	7,324	6,782	35,402	316,092	-	-	-
	前年同月比	104.7	88.3	85.2	105.4	102.0	94.3	89.1	102.0	129.1	84.1	108.8	98.8	91.8	100.9	100.9	-	-
	前年同月累計比	100.5	-	-	99.9	100.6	95.3	108.0	98.2	111.6	104.3	101.7	78.8	106.7	101.4	-	-	-
針葉樹	H28.11	152,021	305,749		72,262	72,523	18,346	5,688	*	*	*	*	*	3,367	39,994	49,580	2.0	0.7
	H28.4からの累計	1,197,649	-		565,026	566,171	150,715	54,271	*	*	*	*	*	28,274	313,655	-	-	-
	前年同月比	104.5	88.4		105.6	103.5	94.4	87.5	*	*	*	*	*	126.3	101.6	98.6	-	-
	前年同月累計比	100.4	-		99.8	100.5	95.5	107.2	*	*	*	*	*	110.7	101.9	-	-	-
うち エゾマツ ・ トドマツ	H28.11	61,456	117,081		29,399	29,515	16,294	984	7,017	1,758	*	*	827	2,606	8,782	37,556	1.9	1.3
	H28.4からの累計	498,095	-		237,357	239,641	133,236	9,894	55,456	12,585	*	*	6,759	21,428	74,709	-	-	-
	前年同月比	101.0	90.4		100.5	99.4	95.5	101.5	99.9	125.9	*	*	97.6	110.2	92.5	94.3	-	-
	前年同月累計比	97.1	-		95.6	97.6	95.0	104.3	101.1	105.5	*	*	79.3	106.6	97.8	-	-	-
うち カラマツ	H28.11	85,848	172,913		40,637	40,717	922	4,623	22,727	11,708	*	*	*	737	29,574	11,113	2.0	0.3
	H28.4からの累計	660,617	-		309,472	308,264	6,208	43,374	170,541	81,482	*	*	*	6,419	225,949	-	-	-
	前年同月比	107.6	87.0		110.0	106.6	104.7	84.9	100.9	129.8	*	*	*	254.1	104.7	116.4	-	-
	前年同月累計比	103.0	-		103.1	102.8	108.6	107.0	96.9	112.8	*	*	*	132.2	103.3	-	-	-
広葉樹	H28.11	6,464	16,501		2,761	2,818	256	262	*	*	*	*	*	742	211	11,485	2.6	4.1
	H28.4からの累計	51,951	-		23,939	23,871	2,094	2,151	*	*	*	*	*	7,128	2,437	-	-	-
	前年同月比	110.1	86.1		100.8	74.5	83.9	143.2	*	*	*	*	*	41.0	45.8	112.0	-	-
	前年同月累計比	103.0	-		102.1	101.8	85.1	136.1	*	*	*	*	*	93.3	58.1	-	-	-

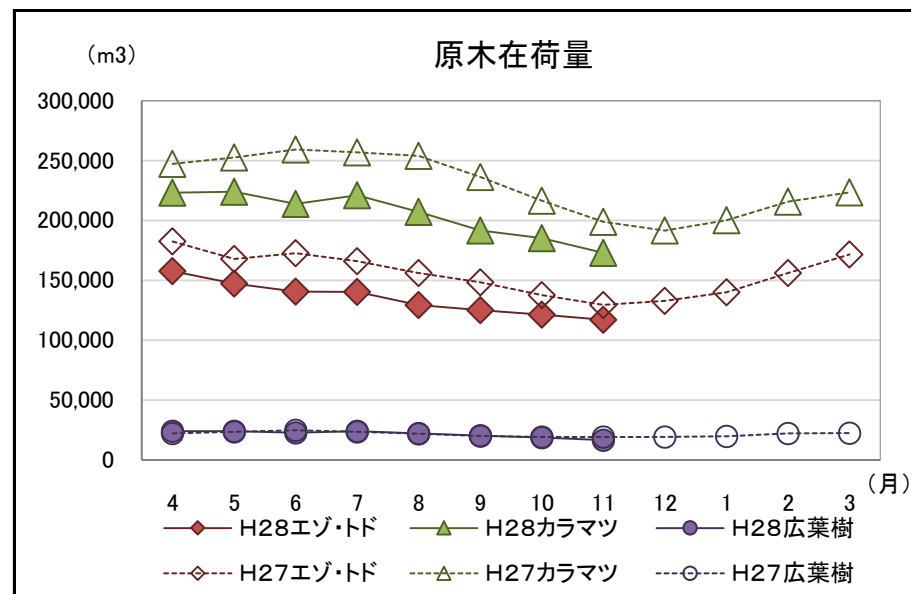
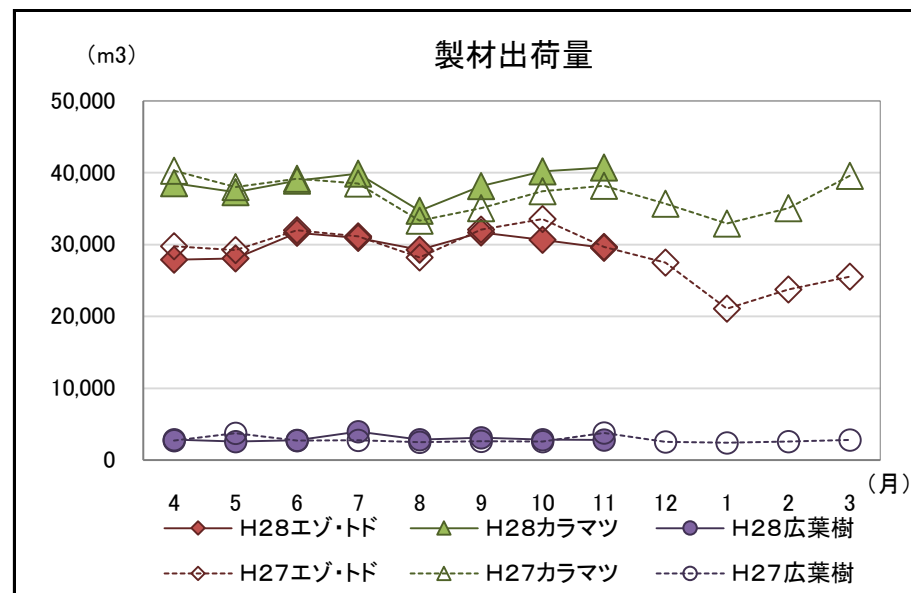
注「*」の箇所は個人又は法人その他の団体に関する秘密を保護するため、統計数値を公表しない。

北海道水産林務部林業木材課「製材・木材チップ工場動態調査」より

【参考(地域別数量)】

(単位:m3)

	原木消費量	原木在荷量	製材生産量	製材出荷量	製材		維持月数		
					うち移出	在荷量	原木	製材	
エゾマツ・カラマツ	渡島	3,513	10,608	1,698	1,675	531	412	3.0	0.2
	檜山	1,593	3,548	753	764	551	77	2.2	0.1
	胆振	10,263	18,172	5,157	4,869	1,844	8,107	1.8	1.7
	日高	2,533	4,961	1,126	1,024	696	686	2.0	0.7
	後志・石狩・空知	1,739	6,929	765	770	318	2,236	4.0	2.9
	上川・留萌・宗谷	13,115	18,428	6,117	5,914	1,941	7,844	1.4	1.3
	オホーツク	15,032	27,601	7,257	7,597	1,351	5,875	1.8	0.8
	根室	405	6,851	210	250	0	1,883	16.9	7.5
	釧路	5,935	8,481	2,884	3,173	0	5,876	1.4	1.9
	十勝	7,328	11,502	3,432	3,479	1,550	4,560	1.6	1.3
合計	61,456	117,081	29,399	29,515	8,782	37,556	1.9	1.3	
カラマツ	渡島・檜山	643	5,739	339	324	187	107	8.9	0.3
	胆振・日高	7,389	12,969	3,440	3,647	2,132	1,152	1.8	0.3
	後志・石狩・空知	2,086	4,340	969	987	717	172	2	0
	上川・留萌・宗谷	12,097	19,677	6,116	6,331	4,717	546	2	0
	オホーツク	25,171	61,802	11,609	11,505	7,562	3,531	2.5	0.3
	根室・釧路	5,965	17,796	2,709	2,764	1,896	544	3.0	0.2
	十勝	32,497	50,590	15,455	15,159	12,363	5,061	2	0
合計	85,848	172,913	40,637	40,717	29,574	11,113	2.0	0.3	
広葉樹	渡島・檜山	249	566	105	95	0	23	2	0
	後志・胆振・日高・石狩・空知	514	606	228	226	0	1,317	1.2	5.8
	上川・留萌・宗谷	4,800	13,327	2,114	2,177	211	9,255	2.8	4.3
	オホーツク・根室・釧路・十勝	901	2,002	314	320	0	890	2.2	2.8
合計	6,464	16,501	2,761	2,818	211	11,485	2.6	4.1	



北海道水産林務部林業木材課「製材・木材チップ工場動態調査」より

【参考(トドマツ及びカラマツ製材の流通の概要(平成27年度実績))】

1. 製材用原木の樹種別・径級別消費量

(単位:m3、%)

樹種			径級(cm)		~7		8~13		14~18		20~28		30~38		40~		計	
			比率	数量	比率	数量	比率	数量	比率	数量	比率	数量	比率	数量	比率	数量	比率	数量
トドマツ	比率	数量	0.1%	880	3.8%	26,288	32.8%	225,760	45.1%	310,092	15.5%	106,462	2.7%	18,729	100.0%	688,212		
カラマツ	比率	数量	0.8%	7,274	9.2%	87,204	42.1%	399,804	41.2%	391,818	5.8%	55,162	1.0%	9,034	100.0%	950,296		
合計	比率	数量	0.5%	8,154	6.9%	113,492	38.2%	625,564	42.8%	701,910	9.9%	161,625	1.7%	27,763	100.0%	1,638,508		

2. 製材の用途・出荷先別出荷量

(単位:m3、%)

用途				出荷先		道外										計	
						道内		東北		関東		中京		関西			
				比率	数量	比率	数量	比率	数量	比率	数量	比率	数量	比率	数量	比率	数量
トドマツ	建築材	比率	数量	71.1%	125,383	5.3%	9,377	21.7%	38,231	0.0%	0	0.1%	257	1.7%	3,036	100.0%	176,283
	集成材原板	比率	数量	92.7%	12,717	6.0%	821	0.0%	0	0.0%	0	0.0%	0	1.4%	187	100.0%	13,725
	梱包・仕組板	比率	数量	5.3%	4,335	2.2%	1,801	58.7%	47,581	25.7%	20,863	4.6%	3,702	3.5%	2,839	100.0%	81,121
	パレット	比率	数量	14.3%	2,516	0.2%	34	60.6%	10,628	16.9%	2,957	7.6%	1,342	0.4%	68	100.0%	17,545
	魚箱	比率	数量	99.4%	10,301	0.0%	0	0.0%	0	0.0%	0	0.0%	0	0.6%	59	100.0%	10,360
	その他	比率	数量	64.2%	15,859	1.0%	253	29.5%	7,299	4.3%	1,065	0.9%	225	0.0%	0	100.0%	24,702
計	比率	数量	52.9%	171,111	3.8%	12,286	32.0%	103,738	7.7%	24,885	1.7%	5,526	1.9%	6,190	100.0%	323,736	
カラマツ	建築材	比率	数量	87.3%	6,682	0.0%	0	0.0%	0	0.0%	0	10.0%	764	2.8%	212	100.0%	7,658
	集成材原板	比率	数量	29.7%	18,566	65.4%	40,894	1.3%	815	0.0%	0	0.7%	458	2.9%	1,812	100.0%	62,544
	梱包・仕組板	比率	数量	6.0%	15,646	4.7%	12,151	55.2%	143,331	14.8%	38,495	14.7%	38,100	4.6%	11,901	100.0%	259,623
	パレット	比率	数量	12.0%	12,757	5.0%	5,354	66.4%	70,671	7.5%	8,015	7.2%	7,674	1.9%	1,980	100.0%	106,451
	その他	比率	数量	68.6%	4,717	0.0%	0	18.6%	1,278	0.0%	0	12.8%	879	0.1%	4	100.0%	6,879
	計	比率	数量	13.2%	58,368	13.2%	58,399	48.8%	216,095	10.5%	46,509	10.8%	47,875	3.6%	15,908	100.0%	443,155
合計	比率	数量	29.9%	229,479	9.2%	70,685	41.7%	319,833	9.3%	71,394	7.0%	53,401	2.9%	22,098	100.0%	766,891	

3. 建築材の部材別出荷量

(単位:m3、%)

樹種			区分		構造材		羽柄材		仮設用資材		その他		計			
			土台		その他		板類								角類	
			比率	数量	比率	数量	比率	数量	比率	数量	比率	数量	比率	数量	比率	数量
トドマツ	比率	数量	1.0%	1,740	13.4%	23,673	16.0%	28,178	38.7%	68,287	27.3%	48,201	3.5%	6,205	100.0%	176,283
カラマツ	比率	数量	0.6%	45	21.2%	1,624	41.5%	3,180	29.0%	2,225	2.3%	179	5.3%	405	100.0%	7,658
合計	比率	数量	1.0%	1,785	13.8%	25,297	17.0%	31,359	38.3%	70,511	26.3%	48,380	3.6%	6,609	100.0%	183,941

<注意事項>

1. この集計結果は製材工場動態調査の調査結果に基づく推計値です。
2. 数値の合計値は、四捨五入のため一致しない場合があります。

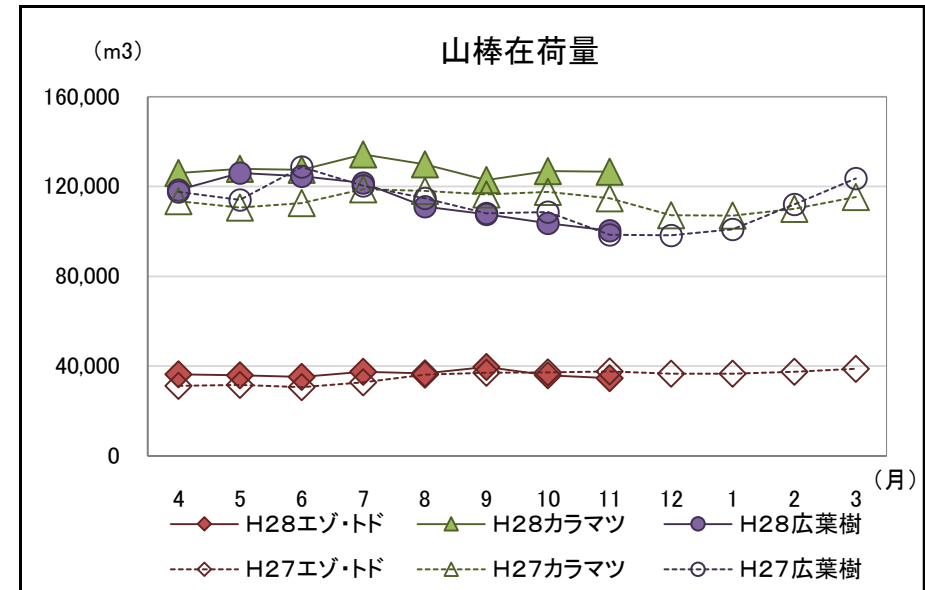
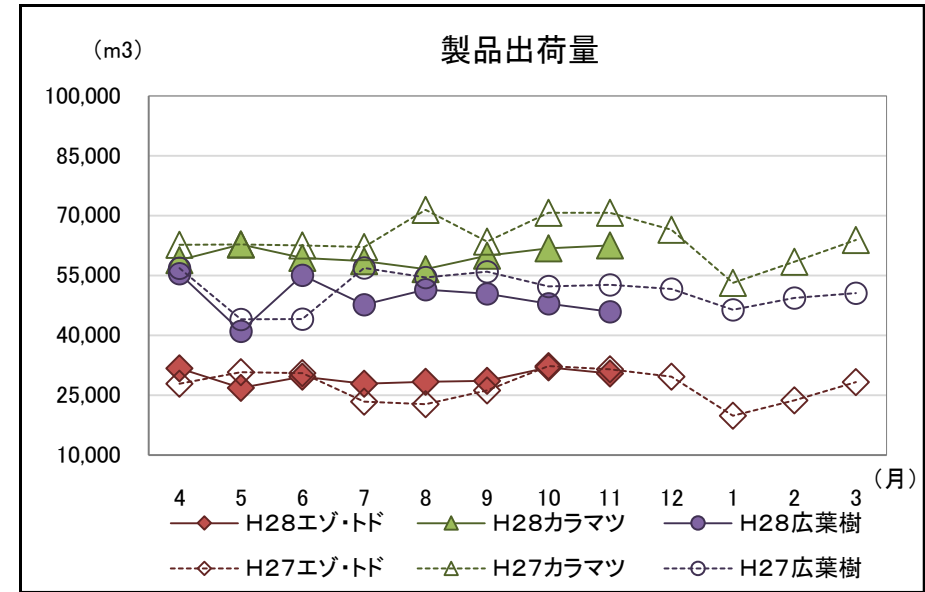
2 木材チップ工場動態調査

・製品出荷量は前年同月を下回った

(カラマツ以外の針葉樹96.6%、カラマツ88.4%、広葉樹87.2%)

(単位:m3、%)

		原料消費量		山棒在荷量	製品生産量	製品出荷量	製品在荷量	原料維持月数
			うち山棒					
合計 (針葉樹 + 広葉樹)	H28.11	137,888	80,760	261,713	138,957	138,919	347	3.2
	H28.4からの累計	1,099,526	651,134	-	1,111,136	1,110,973	-	-
	前年同月比	89.8	82.9	104.3	89.7	89.7	71.1	-
	前年同月累計比	94.9	91.9	-	95.0	95.0	-	-
針葉樹	H28.11	92,858	37,780	161,295	92,998	92,963	279	4.3
	H28.4からの累計	715,214	284,762	-	716,225	716,083	-	-
	前年同月比	90.6	77.5	105.9	90.9	90.9	66.4	-
	前年同月累計比	95.0	88.8	-	95.3	95.3	-	-
うち カラマツ 以外の 針葉樹	H28.11	30,345	12,475	34,648	30,443	30,439	84	2.8
	H28.4からの累計	234,573	90,041	-	235,528	235,548	-	-
	前年同月比	96.7	99.4	92.2	96.7	96.6	70.6	-
	前年同月累計比	104.1	114.1	-	104.4	104.5	-	-
うち カラマツ	H28.11	62,513	25,305	126,647	62,555	62,524	195	5.0
	H28.4からの累計	480,641	194,721	-	480,697	480,535	-	-
	前年同月比	88.0	69.9	110.4	88.3	88.4	64.8	-
	前年同月累計比	91.2	80.5	-	91.4	91.3	-	-
広葉樹	H28.11	45,030	42,980	100,418	45,959	45,956	68	2.3
	H28.4からの累計	384,312	366,372	-	394,911	394,890	-	-
	前年同月比	88.1	88.3	101.9	87.2	87.2	100.0	-
	前年同月累計比	94.7	94.5	-	94.5	94.6	-	-



北海道水産林務部林業木材課「製材・木材チップ工場動態調査」より

3 合単板工場動態調査

・普通合板の出荷量は前年同月を下回った。

(原木消費量・原木在荷量)

(単位:m3、%)

		合計	輸入材	道産材
原木消費量	H28.11	34,561	3,474	31,087
	H28.4からの累計	257,797	24,467	233,330
	前年同月比	106.9	113.1	106.3
	前年同月累計比	103.5	85.7	105.9
原木在荷量	H28.11	57,549	4,979	52,570
	前年同月比	100.2	80.9	102.5
	原木維持月数	1.7	1.4	1.7

(普通合板)

(単位:4mm換算で千m2、%)

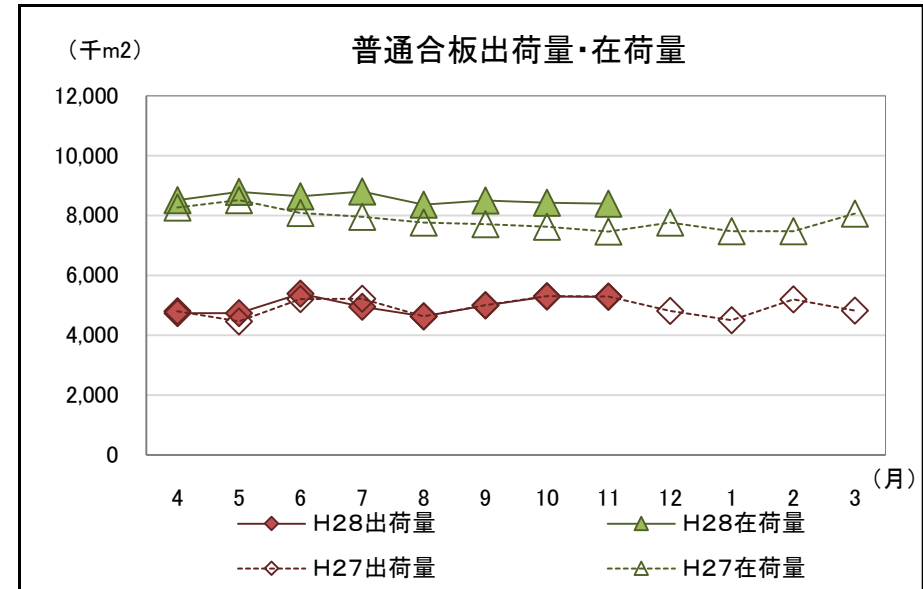
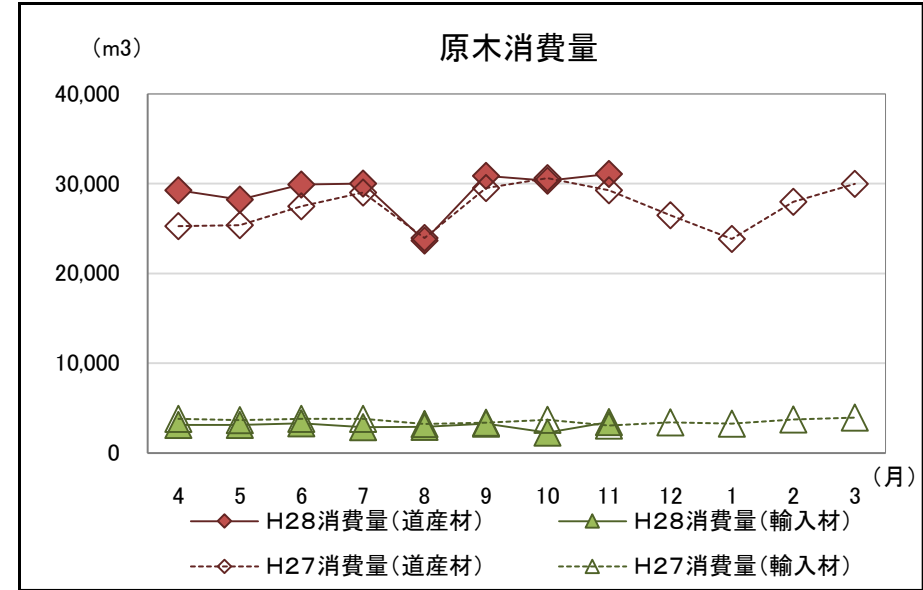
	普通合板生産量	普通合板出荷量				普通合板在荷量
		合計	道内	移出	輸出	
H28.11	5,253	5,285	1,481	3,804	0	8,392
H28.4からの累計	40,260	40,022	10,705	29,317	0	-
前年同月比	102.6	99.8	120.1	93.6	-	112.5
前年同月累計比	103.0	100.2	106.1	98.2	-	* 1.6

*は維持月数

(単板・特殊合板生産量)

(単位:単板1mm・合板4mm換算、千m2、%)

	単板合計	普通単板	特殊単板	特殊合板
H28.11	9,822	9,527	295	381
H28.4からの累計	70,146	68,058	2,088	3,075
前年同月比	109.0	109.2	104.2	78.4
前年同月累計比	110.2	110.4	105.6	81.0



北海道水産林務部林業木材課「合単板工場動態調査」より

4 新設住宅着工戸数

・新設住宅着工戸数の前年同月比は、木造で110.7%、非木造で111.1%、全戸数で110.8%だった。

【北海道】

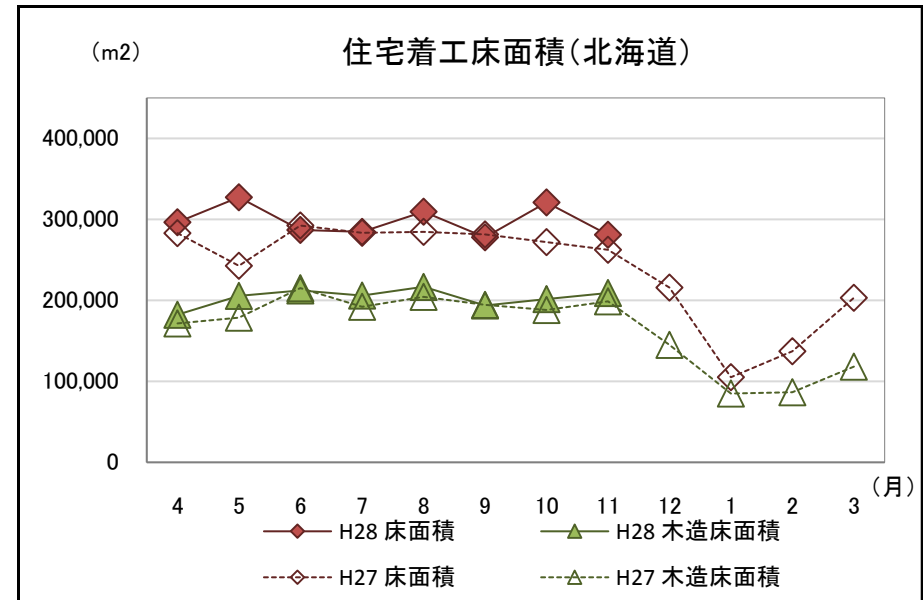
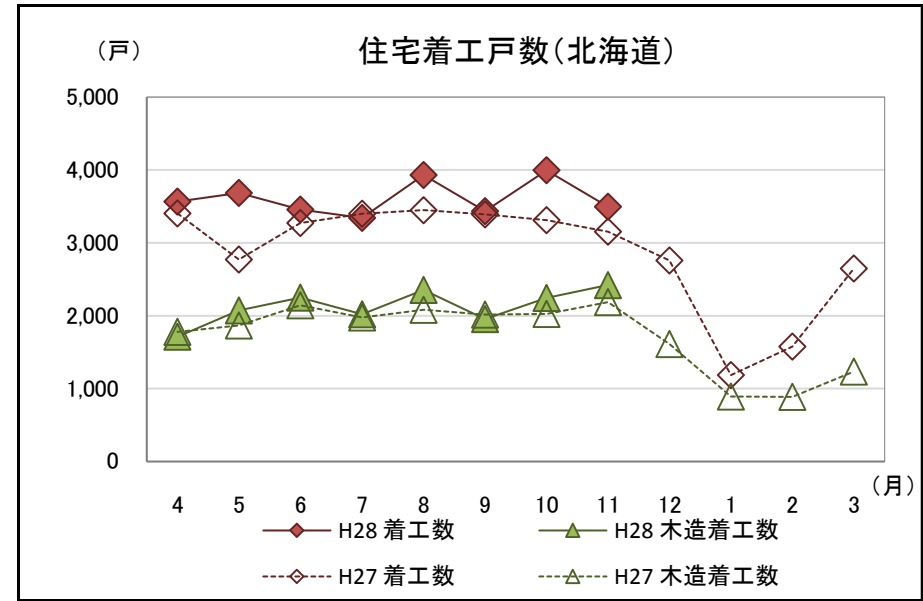
(単位:戸、千m²、%)

区分		合計					木造					非木造
		計	持家	貸家	給与住宅	分譲住宅	計	持家	貸家	給与住宅	分譲住宅	
H28.11	戸数	3,497	1,006	2,010	27	454	2,422	947	1,285	27	163	1,075
	床面積	281	124	108	2	47	209	116	72	2	19	72
H28.4からの累計	戸数	28,905	8,804	16,777	291	3,033	17,032	8,327	7,169	250	1,286	11,873
	床面積	2,384	1,119	917	23	326	1,627	1,053	411	19	145	757
前年	戸数	110.8%	98.1%	114.1%	385.7%	125.8%	110.7%	98.0%	123.1%	385.7%	95.9%	111.1%
	床面積	107.1%	97.9%	109.9%	297.3%	126.9%	105.1%	97.6%	120.2%	297.3%	97.1%	113.2%
前年同月	戸数	110.5%	102.8%	114.6%	120.7%	111.7%	105.9%	102.9%	106.8%	129.5%	119.4%	117.8%
	床面積	108.2%	103.3%	111.8%	115.3%	116.3%	105.4%	103.3%	106.2%	130.6%	117.4%	114.9%

(参考:全国)

(単位:戸、千m²、%)

区分		合計					木造					非木造
		計	持家	貸家	給与住宅	分譲住宅	計	持家	貸家	給与住宅	分譲住宅	
H28.11	戸数	85,051	25,993	38,617	314	20,127	50,628	22,222	16,728	205	11,473	34,423
	床面積	6,795	3,136	1,782	23	1,854	4,594	2,653	746	15	1,180	2,201
H28.4からの累計	戸数	672,441	204,875	296,337	3,916	167,313	383,087	175,151	117,060	1,394	89,482	289,354
	床面積	54,362	25,037	13,919	314	15,092	35,698	21,163	5,275	108	9,152	18,664
前年	戸数	106.7%	102.7%	115.3%	82.8%	98.2%	106.6%	102.2%	115.9%	119.9%	103.0%	106.9%
	床面積	102.9%	102.0%	111.6%	78.8%	97.4%	103.7%	101.5%	113.0%	94.6%	103.5%	101.2%
前年同月	戸数	107.0%	103.2%	113.0%	103.9%	101.9%	109.2%	103.5%	118.5%	113.5%	109.8%	104.1%
	床面積	104.5%	102.4%	109.3%	117.0%	103.7%	106.1%	102.9%	113.9%	98.1%	109.9%	101.7%



国土交通省「住宅着工統計」より

5 主な木材・木製品の輸出入実績

(1) 輸入状況

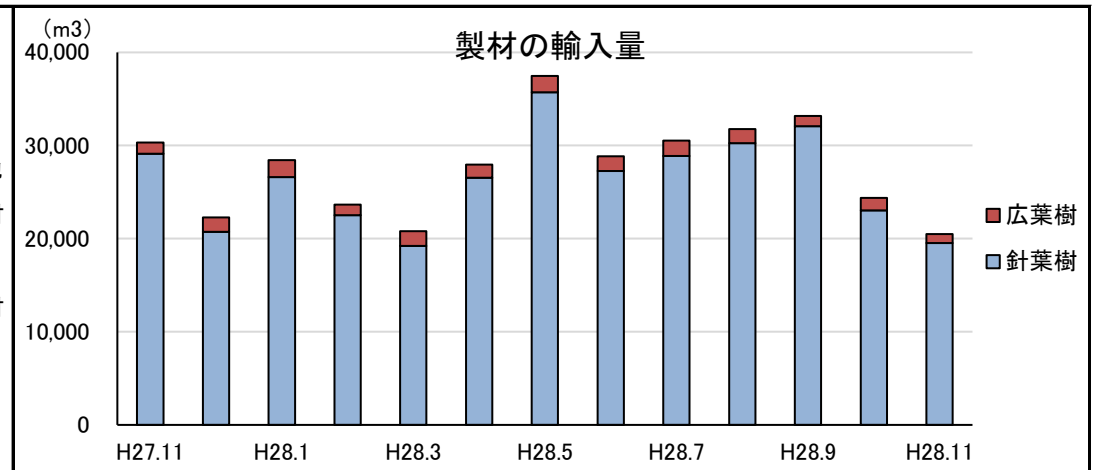
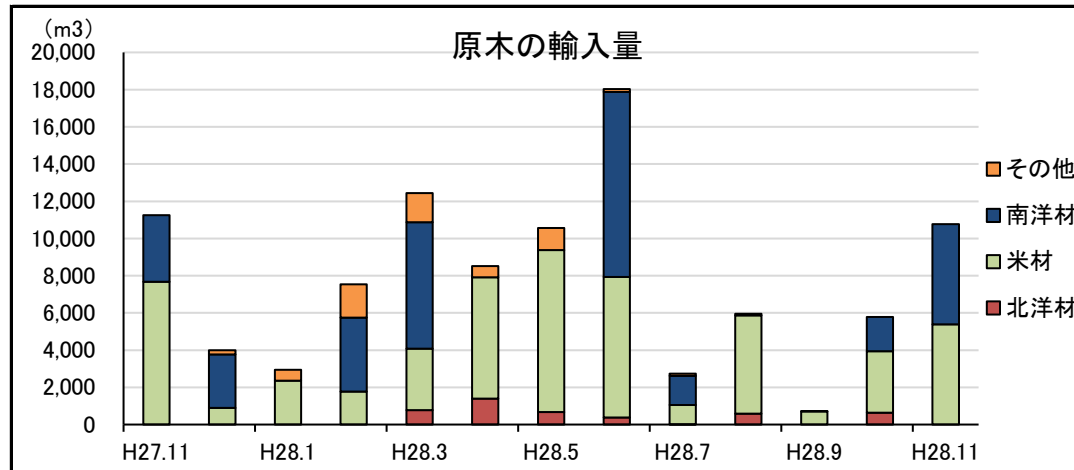
・チップの輸入量が前年同月を上回った。

	原木 ^{※1} (m3)			製材(m3)			合板(m3)	単板 (千m2)	構造用集 成材(m3)	木質 ボード(t)	チップ(t)			パルプ(t)	紙及び 板紙等(t)	古紙(t)	その他 木製品(t)
	計	針葉樹	広葉樹	計	針葉樹 ^{※2}	広葉樹					計	針葉樹	広葉樹				
H28.11	10,770	4,785	5,985	20,476	19,515	961	10,561	1,758	4,268	3,299	111,923	15,150	96,773	12,460	1,882	0	4,193
H28.4からの累計	63,081	24,835	38,246	234,557	223,486	11,071	81,266	13,372	47,970	23,562	781,119	67,335	713,784	67,286	16,492	0	38,521
前年同月比(%)	95.7	65.7	151.0	67.5	67.0	80.6	81.6	108.2	101.3	127.6	176.5	-	152.6	293.4	100.7	-	98.3
前年同月累計比(%)	81.4	75.7	85.6	115.0	116.5	90.9	89.5	116.5	122.5	106.0	109.5	110.1	109.4	79.6	100.8	0.0	114.6

(2) 輸出状況

	原木 ^{※1} (m3)			製材(m3)			合板(m3)	単板 (m2)	木質 ボード(t)	チップ(t)	パルプ(t)	古紙(t)	紙及び 板紙等(t)	その他 木製品(t)
	計	針葉樹	広葉樹	計	針葉樹 ^{※2}	広葉樹								
H28.11	4,012	3,976	36	317	258	59	0	11,051	31	0	752	4,587	16,963	0
H28.4からの累計	27,420	27,104	316	1,638	1,088	550	22	29,828	153	0	7,950	38,905	137,186	17
前年同月比(%)	83.0	83.1	75.0	170.4	230.4	79.7	-	-	100.0	-	73.0	99.5	110.7	175.1
前年同月累計比(%)	66.6	66.6	74.2	82.0	89.8	69.9	55.0	-	93.4	-	106.9	99.4	123.4	747.8

※1 割材・そま角を含む
※2 鉄道用又は軌道用のまくら木を含む



財務省「貿易統計」より

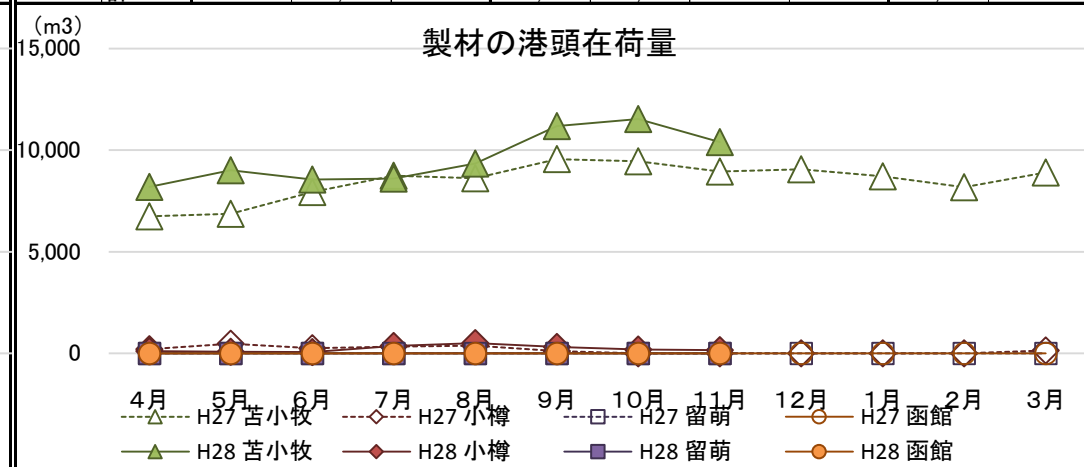
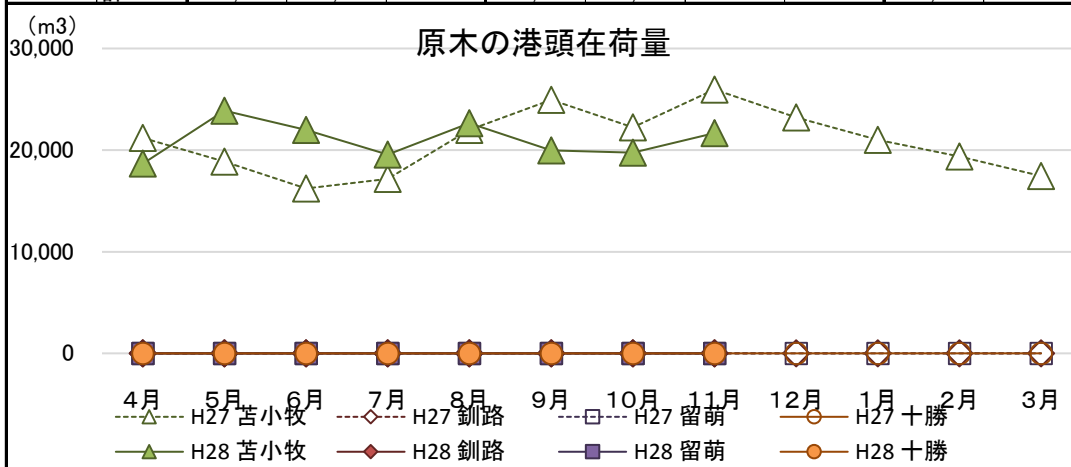
(3)参考資料(道内港湾入荷量・出荷量・在荷量)(コンテナ取扱貨物を除く)

【原木】

(単位:m3、%) 【製材】

(単位:m3、%)

区分	入荷量			出荷量				月末港頭在荷量		区分	入荷量			出荷量				月末港頭在荷量		
	H28.11	H28.4からの累計	前年同月累計比	H28.11	H28.4からの累計	前年同月比	前年同月累計比	H28.11	前年同月比		H28.11	H28.4からの累計	前年同月累計比	H28.11	H28.4からの累計	前年同月比	前年同月累計比	H28.11	前年同月比	
苫小牧	北洋材	0	1,222	275.1	608	1,222	-	674.7	0	0.0	北洋材	0	0	-	0	0	-	-	0	-
	米材	5,695	23,282	83.2	3,160	19,074	144.3	101.9	21,663	84.3	米材	0	12,024	84.4	1,309	10,729	57.3	94.3	10,006	114.7
	南洋材	0	0	-	0	0	-	-	0	-	南洋材	329	1,045	296.8	160	845	129.6	158.3	388	179.6
	その他	0	0	-	0	0	-	-	0	-	その他	0	0	-	0	0	-	-	0	-
計	5,695	24,504	86.2	3,768	20,296	172.1	107.4	21,663	83.4	計	329	13,070	89.6	1,469	11,575	61.0	97.1	10,394	116.3	
釧路	北洋材	0	0	-	0	0	-	-	0	-	北洋材	0	605	67.2	34	588	-	65.3	159	-
	米材	0	0	-	0	0	-	-	0	-	米材	0	0	-	0	0	-	-	0	-
	南洋材	0	0	-	0	0	-	-	0	-	南洋材	0	0	-	0	0	-	-	0	-
	その他	0	0	-	0	0	-	-	0	-	その他	0	0	-	0	0	-	-	0	-
計	0	0	-	0	0	-	-	0	-	計	0	605	67.2	34	588	-	65.3	159	-	
留萌	北洋材	0	2,086	190.4	0	2,086	-	190.4	0	0.0	北洋材	0	593	37.6	0	593	0.0	37.6	0	-
	米材	0	0	-	0	0	-	-	0	-	米材	0	0	-	0	0	-	-	0	-
	南洋材	0	0	-	0	0	-	-	0	-	南洋材	0	0	-	0	0	-	-	0	-
	その他	0	0	-	0	0	-	-	0	-	その他	0	0	-	0	0	-	-	0	-
計	0	2,086	190.4	0	2,086	-	190.4	0	0.0	計	0	593	37.6	0	593	0.0	37.6	0	-	
十勝	北洋材	0	0	-	0	0	-	-	0	-	北洋材	0	0	-	0	0	-	-	0	-
	米材	0	0	-	0	0	-	-	0	-	米材	0	0	-	0	0	-	-	0	-
	南洋材	0	19,059	74.8	0	19,059	0.0	74.8	0	0.0	南洋材	0	0	-	0	0	-	-	0	-
	その他	0	0	-	0	0	-	-	0	-	その他	0	0	-	0	0	-	-	0	-
計	0	19,059	74.8	0	19,059	0.0	74.8	0	0.0	計	0	0	-	0	0	-	-	0	-	
合計	北洋材	0	3,308	214.9	608	3,308	-	259.1	0	0.0	北洋材	0	1,199	48.4	34	1,182	10.4	47.7	159	-
	米材	5,695	23,282	83.2	3,160	19,074	144.3	101.9	21,663	84.3	米材	0	12,024	84.4	1,309	10,729	57.3	94.3	10,006	114.7
	南洋材	0	19,059	74.8	0	19,059	0.0	74.8	0	0.0	南洋材	329	1,045	296.8	160	845	129.6	158.3	388	179.6
	その他	0	0	-	0	0	-	-	0	-	その他	0	0	-	0	0	-	-	0	-
計	5,695	45,649	83.0	3,768	41,441	72.3	91.2	21,663	83.4	計	329	14,268	83.6	1,502	12,756	55.0	88.6	10,553	118.1	



北海道木材輸入懇話会資料より