

# 木 材 需 給 情 報

☆☆☆ 令和2年2月分確報 ☆☆☆

1	製材工場動態調査	1
	・製材出荷量は前年同月を下回った(エゾマツ・トドマツ83.0%、カラマツ79.8%、広葉樹91.7%)	
2	木材チップ工場動態調査	3
	・広葉樹の製品出荷量は、前年同月を上回った。(カラマツ以外の針葉樹89.4%、カラマツ80.4%、広葉樹109.0%)	
3	合単板工場動態調査	4
	・普通合板の出荷量は前年同月を下回った。	
4	新設住宅着工戸数(国土交通省「住宅着工統計」令和2年2月)	5
	・新設住宅着工戸数の前年同月比は、木造で103.5%、非木造で132.2%、全戸数で111.4%だった。	
5	主な木材・木製品の輸出入実績(財務省「貿易統計」令和2年2月)	6
	・丸太、製材、チップともに輸入量が前年同月を下回った。	

北海道水産林務部林務局 林業木材課 林業金融係

〒060-8588 北海道札幌市中央区北3条西6丁目

TEL 011-206-6578 (内線28-573)

FAX 011-232-1294

E-mail [suirin.rinmoku11f@pref.hokkaido.lg.jp](mailto:suirin.rinmoku11f@pref.hokkaido.lg.jp)

林業木材課データ

検索

# 1 製材工場動態調査

・製材出荷量は前年同月を下回った

(エゾマツ・トドマツ83.0%、カラマツ79.8%、広葉樹91.7%)

(単位:m3、%)

		原木消費量	原木在荷量	うち輸入	製材生産量	製材出荷量	製材									製材在荷量	維持月数	
							建築材	集成材原板	梱包・仕組板	パレット	床板原板	家具・建具材	魚箱	その他	うち移出		原木	製材
合計	R2.2	119,189	435,098	14,254	56,021	52,929	12,815	6,328	20,889	8,900	378	661	239	2,719	34,245	64,531	3.7	1.2
	H31.4からの累計	1,565,251	-	-	734,248	725,296	196,901	69,579	279,980	124,350	4,067	7,521	4,927	37,971	436,740	-	-	-
	前年同月比	85.7	108.2	110.1	84.6	82.2	84.5	110.9	76.8	73.2	86.1	82.4	80.2	103.6	82.1	121.4	-	-
	前年同月累計比	93.8	-	-	93.3	91.8	92.7	109.9	89.1	88.2	96.6	98.0	88.6	91.8	91.7	-	-	-
針葉樹	R2.2	113,667	412,986		53,337	50,724	12,515	6,151	*	*	*	*	*	2,162	33,803	51,544	3.6	1.0
	H31.4からの累計	1,503,851	-		705,879	697,670	193,482	67,371	*	*	*	*	*	28,214	432,420	-	-	-
	前年同月比	85.1	107.9		83.7	81.8	84.2	111.2	*	*	*	*	*	113.0	81.8	125.0	-	-
	前年同月累計比	93.8	-		93.2	91.7	92.5	110.4	*	*	*	*	*	92.9	91.6	-	-	-
うち エゾマツ ・ トドマツ	R2.2	50,649	174,436		23,845	21,344	11,004	1,253	5,240	1,957	*	*	210	1,673	9,841	38,559	3.4	1.8
	H31.4からの累計	653,378	-		309,057	303,244	171,222	13,981	67,854	23,137	*	*	4,836	21,975	115,350	-	-	-
	前年同月比	88.4	110.7		86.9	83.0	83.6	112.5	70.3	87.7	*	*	73.4	117.7	83.4	130.0	-	-
	前年同月累計比	96.0	-		96.5	93.2	92.4	128.0	86.0	104.4	*	*	88.4	98.1	94.7	-	-	-
うち カラマツ	R2.2	57,567	224,015		26,865	27,045	396	4,615	15,112	6,421	*	*	*	451	22,408	11,156	3.9	0.4
	H31.4からの累計	789,999	-		368,299	366,585	7,598	51,369	204,418	97,009	*	*	*	5,617	298,139	-	-	-
	前年同月比	80.8	106.0		79.3	79.8	73.9	107.2	79.9	67.2	*	*	*	95.6	80.5	106.0	-	-
	前年同月累計比	91.5	-		90.0	90.0	99.0	104.8	89.7	85.0	*	*	*	75.0	89.7	-	-	-
広葉樹	R2.2	5,522	22,112		2,684	2,205	300	177	*	*	*	*	*	557	442	12,987	4.0	5.9
	H31.4からの累計	61,400	-		28,369	27,626	3,419	2,208	*	*	*	*	*	9,757	4,320	-	-	-
	前年同月比	100.0	114.0		107.0	91.7	100.3	101.1	*	*	*	*	*	78.5	120.1	108.7	-	-
	前年同月累計比	93.8	-		95.4	94.4	102.5	98.1	*	*	*	*	*	88.6	98.2	-	-	-

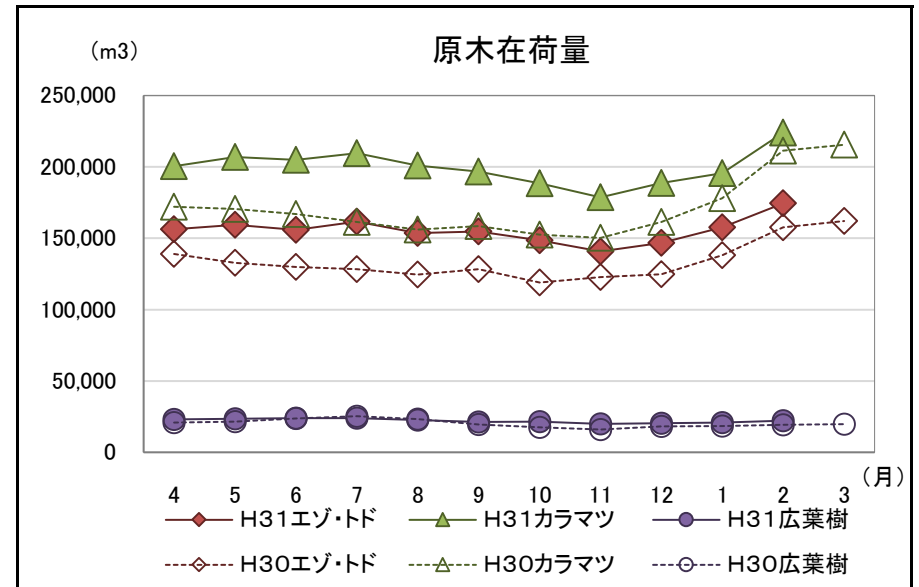
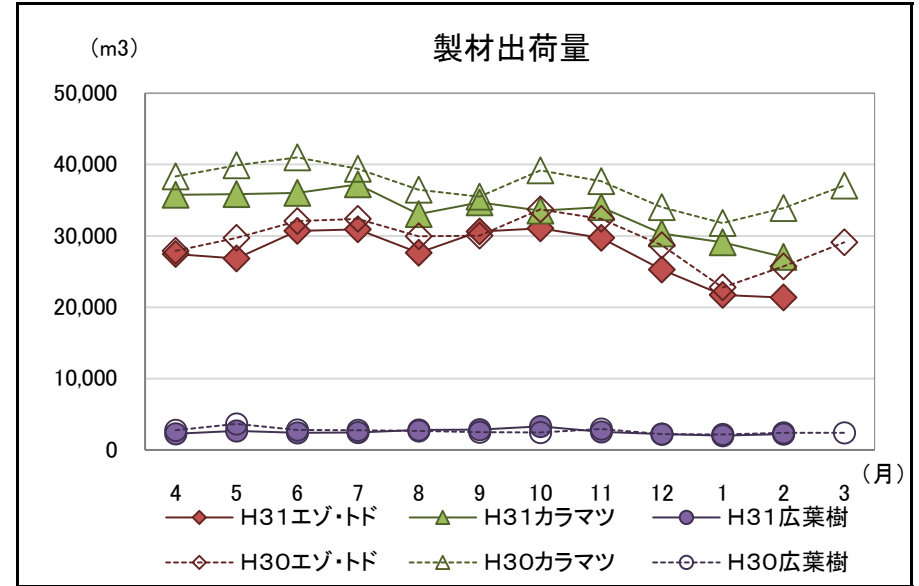
注「\*」の箇所は個人又は法人その他の団体に関する秘密を保護するため、統計数値を公表しない。

北海道水産林務部林業木材課「製材・木材チップ工場動態調査」より

【参考(地域別数量)】

(単位:m3)

		原木消費量	原木在荷量	製材生産量	製材出荷量	うち移出	製材在荷量	維持月数	
								原木	製材
エゾマツ・ テマツ	渡島	4,455	10,341	2,209	1,486	646	4,587	2.3	3.1
	檜山	1,200	3,750	516	460	326	323	3.1	0.7
	胆振	7,879	15,610	4,035	4,229	1,959	6,181	2.0	1.5
	日高	1,372	8,077	613	517	442	598	5.9	1.2
	後志・石狩・空知	1,088	7,221	564	582	234	1,227	6.6	2.1
	上川・留萌・宗谷	11,304	44,456	5,344	4,525	2,264	7,766	3.9	1.7
	オホーツク	12,185	43,965	5,781	5,405	2,136	8,361	3.6	1.5
	根室	223	3,033	105	81	0	1,258	13.6	15.5
	釧路	4,226	13,121	1,864	1,632	0	3,720	3.1	2.3
	十勝	6,717	24,862	2,814	2,427	1,834	4,538	3.7	1.9
	合計	50,649	174,436	23,845	21,344	9,841	38,559	3.4	1.8
カラマツ	渡島・檜山	300	6,415	135	164	124	71	21.4	0.4
	胆振・日高	5,953	27,880	2,568	2,577	1,664	1,005	4.7	0.4
	後志・石狩・空知	1,646	2,983	726	673	446	299	1.8	0.4
	上川・留萌・宗谷	8,425	30,121	4,215	4,103	3,295	724	3.6	0.2
	オホーツク	15,733	68,210	7,275	7,516	6,641	3,397	4.3	0.5
	根室・釧路	4,171	23,146	1,915	1,901	1,376	619	5.5	0.3
	十勝	21,339	65,260	10,031	10,111	8,862	5,041	3.1	0.5
	合計	57,567	224,015	26,865	27,045	22,408	11,156	3.9	0.4
広葉樹	渡島・檜山	236	1,546	133	133	0	23	6.6	0.2
	後志・胆振・日高・石狩・空知	399	1,730	171	128	0	665	4.3	5.2
	上川・留萌・宗谷	3,485	12,946	1,628	1,508	248	10,500	3.7	7.0
	オホーツク・根室・釧路・十勝	1,402	5,890	752	436	194	1,799	4.2	4.1
	合計	5,522	22,112	2,684	2,205	442	12,987	4.0	5.9



北海道水産林務部林業木材課「製材・木材チップ工場動態調査」より

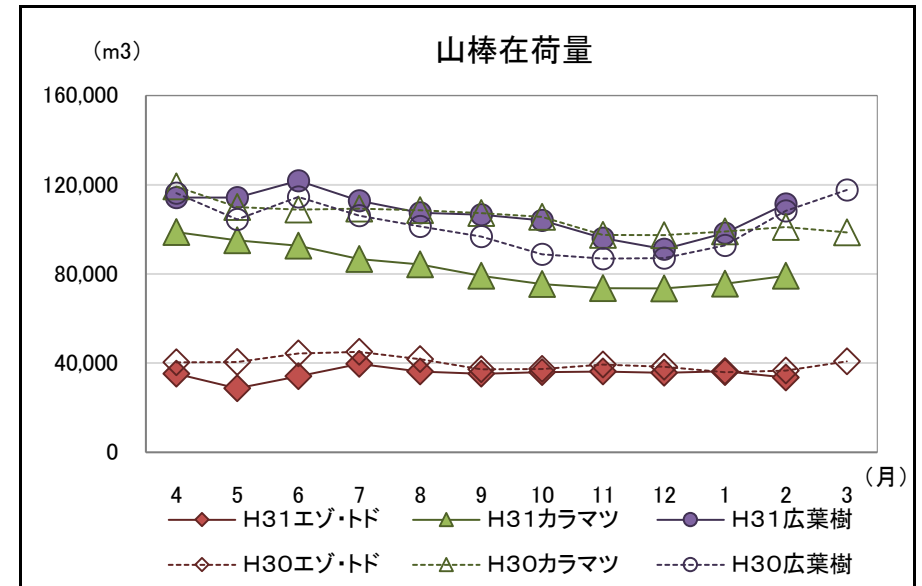
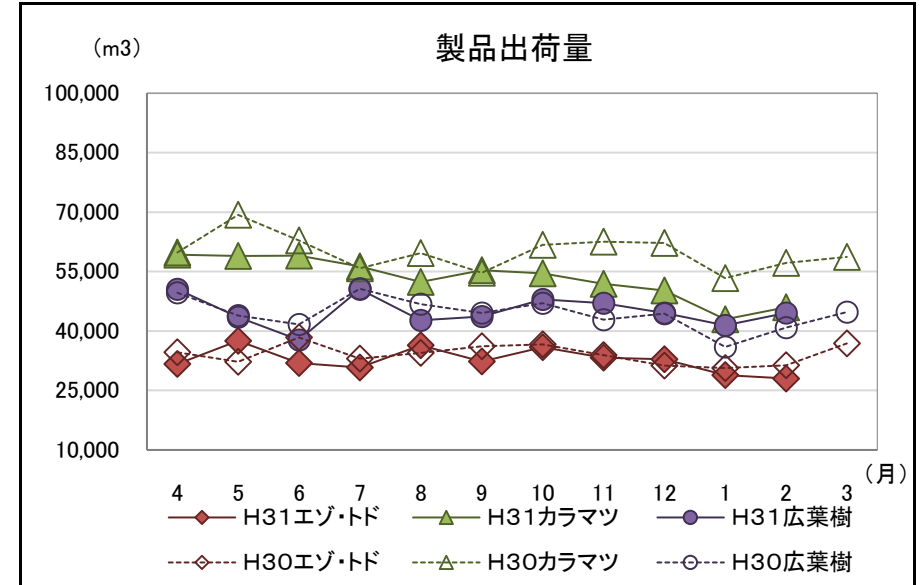
## 2 木材チップ工場動態調査

・広葉樹の製品出荷量は、前年同月を上回った。

(カラマツ以外の針葉樹89.4%、カラマツ80.4%、広葉樹109.0%)

(単位:m3、%)

		原料消費量		山棒在荷量	製品生産量	製品出荷量	製品在荷量	原料維持月数
			うち山棒					
合計 (針葉樹 + 広葉樹)	R2.2	117,092	72,812	224,015	118,432	118,576	419	3.1
	H31.4からの累計	1,426,089	862,152	-	1,440,574	1,440,511	-	-
	前年同月比	91.3	91.5	91.1	91.4	91.6	98.1	-
	前年同月累計比	94.5	94.6	-	94.8	94.8	-	-
針葉樹	R2.2	73,777	32,928	112,635	73,889	74,033	364	3.4
	H31.4からの累計	944,313	406,314	-	946,360	946,328	-	-
	前年同月比	83.5	78.7	81.8	83.3	83.6	98.4	-
	前年同月累計比	91.4	88.2	-	91.7	91.7	-	-
うち カラマツ 以外の 針葉樹	R2.2	27,963	11,525	33,519	28,029	28,033	186	2.9
	H31.4からの累計	359,267	152,354	-	359,654	359,540	-	-
	前年同月比	89.9	80.1	91.5	89.4	89.4	128.3	-
	前年同月累計比	96.6	91.2	-	96.5	96.5	-	-
うち カラマツ	R2.2	45,814	21,403	79,116	45,860	46,000	178	3.7
	H31.4からの累計	585,046	253,960	-	586,706	586,788	-	-
	前年同月比	80.0	78.0	78.3	80.0	80.4	79.1	-
	前年同月累計比	88.5	86.5	-	89.0	89.1	-	-
広葉樹	R2.2	43,315	39,884	111,380	44,543	44,543	55	2.8
	H31.4からの累計	481,776	455,838	-	494,214	494,183	-	-
	前年同月比	108.7	105.5	102.8	109.0	109.0	96.5	-
	前年同月累計比	101.3	101.2	-	101.2	101.2	-	-



北海道水産林務部林業木材課「製材・木材チップ工場動態調査」より

### 3 合単板工場動態調査

・普通合板の出荷量は前年同月を下回った。

(原木消費量・原木在荷量)

(単位:m3、%)

		合計	輸入材	道産材
原木消費量	R2.2	29,436	1,712	27,724
	H31.4からの累計	347,400	24,255	323,145
	前年同月比	95.8	63.7	98.9
	前年同月累計比	98.9	75.3	101.3
原木在荷量	R2.2	76,939	2,663	74,276
	前年同月比	117.5	56.9	122.2
	原木維持月数	2.6	1.6	2.7

(普通合板)

(単位:4mm換算で千m2、%)

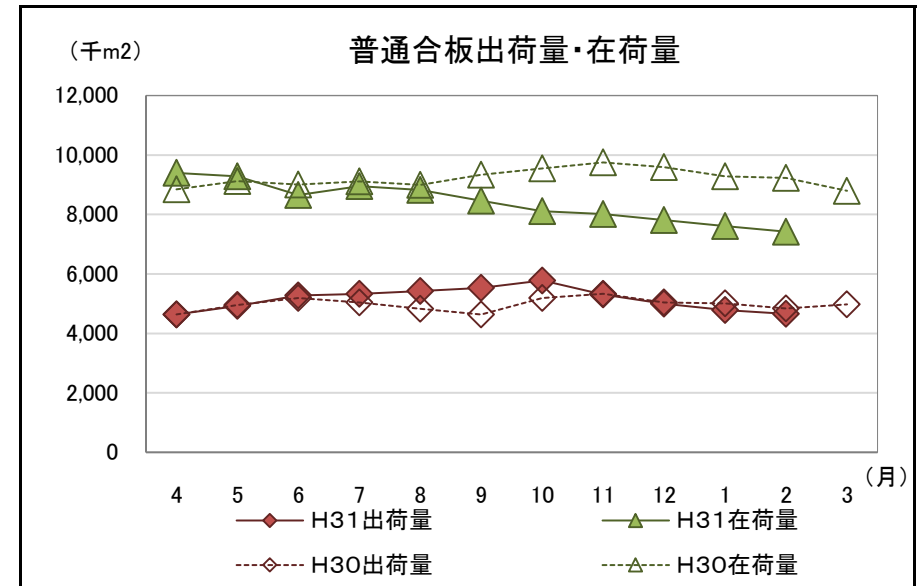
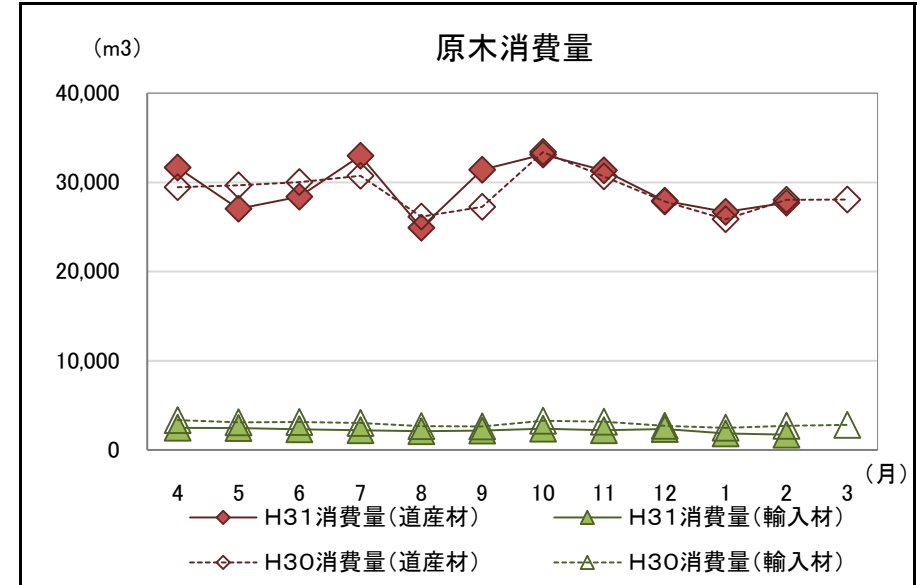
	普通合板生産量	普通合板出荷量				普通合板在荷量
		合計	道内	移出	輸出	
R2.2	4,475	4,659	1,151	3,508	0	7,421
H31.4からの累計	55,390	56,640	16,760	39,880	0	-
前年同月比	96.3	96.4	95.2	96.8	-	80.4
前年同月累計比	100.1	103.6	105.7	102.7	-	* 1.6

\*は維持月数

(単板・特殊合板生産量)

(単位:単板1mm・合板4mm換算、千m2、%)

	単板合計	普通単板	特殊単板	特殊合板
R2.2	9,052	8,871	181	230
H31.4からの累計	104,089	101,906	2,183	2,783
前年同月比	104.7	104.9	94.3	89.1
前年同月累計比	102.1	102.4	87.7	97.1



北海道水産林務部林業木材課「合単板工場動態調査」より

#### 4 新設住宅着工戸数

・新設住宅着工戸数の前年同月比は、木造で103.5%、非木造で132.2%、全戸数で111.4%だった。

【北海道】

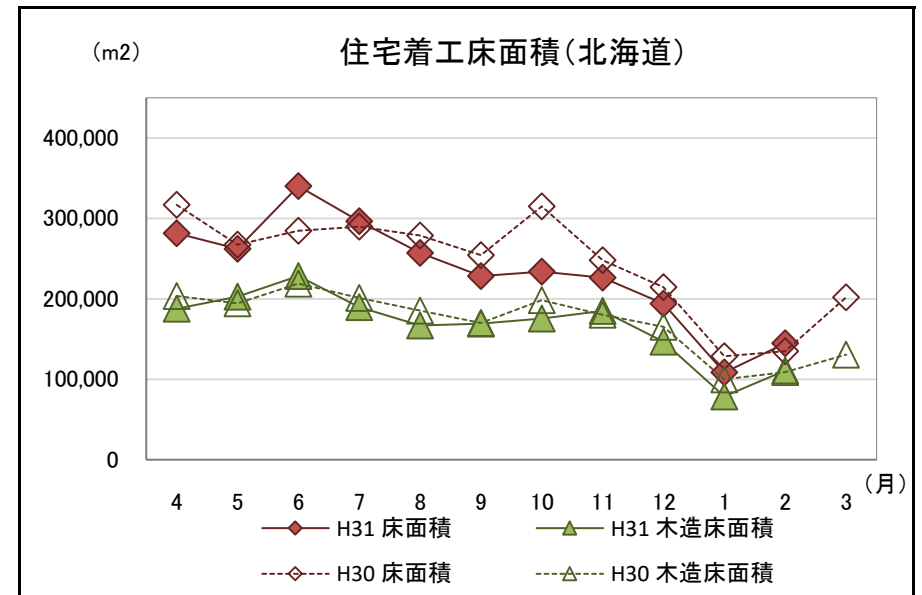
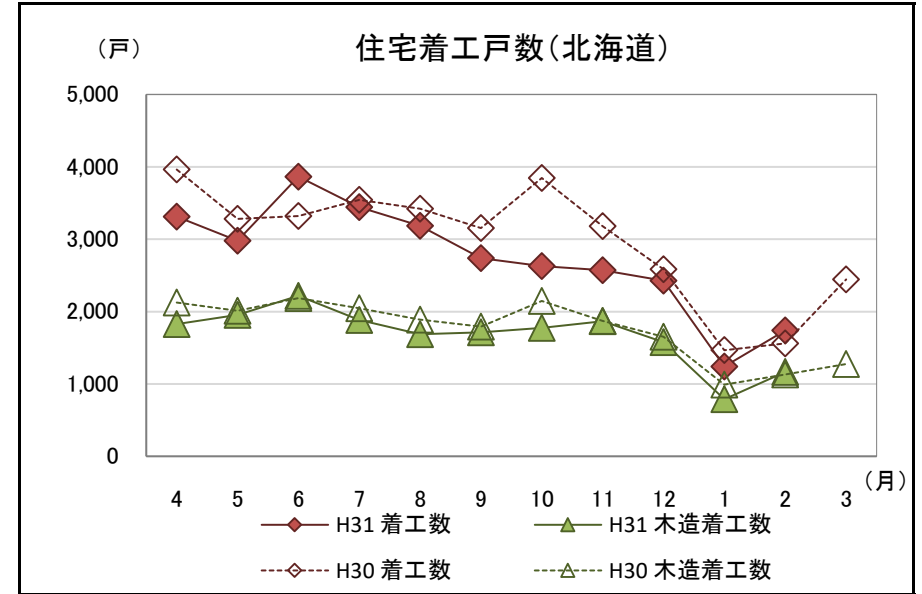
(単位:戸、千m<sup>2</sup>、%)

区分		合計					木造					非木造
		計	持家	貸家	給与住宅	分譲住宅	計	持家	貸家	給与住宅	分譲住宅	
R2.2	戸数	1,739	629	886	2	222	1,168	597	364	2	205	571
	床面積	145	73	47	0	24	111	69	19	0	23	34
H31.4	戸数	30,134	10,930	14,430	329	4,445	18,458	10,258	5,666	197	2,337	11,676
からの累計	床面積	2,573	1,337	775	23	439	1,842	1,250	321	14	256	732
前年	戸数	111.4%	95.6%	131.5%	4.7%	119.4%	103.5%	98.2%	117.8%	4.7%	121.3%	132.2%
同月比	床面積	107.1%	94.2%	132.2%	12.3%	119.7%	101.9%	96.6%	110.7%	12.3%	121.0%	129.0%
前年同月	戸数	90.4%	100.2%	78.8%	79.5%	121.1%	93.0%	99.6%	78.8%	71.1%	112.9%	86.6%
累計比	床面積	94.2%	99.4%	79.4%	73.1%	115.1%	95.6%	98.7%	78.0%	76.3%	111.7%	90.7%

(参考:全国)

(単位:戸、千m<sup>2</sup>、%)

区分		合計					木造					非木造
		計	持家	貸家	給与住宅	分譲住宅	計	持家	貸家	給与住宅	分譲住宅	
R2.2	戸数	63,105	19,557	22,638	548	20,362	35,824	16,868	8,221	125	10,610	27,281
	床面積	5,194	2,299	1,057	31	1,807	3,442	1,957	371	11	1,103	1,752
H31.4	戸数	812,958	261,011	307,964	5,471	238,512	473,443	226,384	113,556	1,511	131,992	339,515
からの累計	床面積	67,258	31,042	14,625	353	21,238	45,610	26,624	5,271	127	13,588	21,648
前年	戸数	87.7%	88.9%	81.1%	63.5%	96.1%	89.6%	90.1%	87.4%	70.2%	90.7%	85.3%
同月比	床面積	89.1%	88.3%	80.3%	57.7%	97.4%	90.2%	89.4%	88.2%	85.9%	92.2%	87.1%
前年同月	戸数	92.8%	98.4%	85.1%	72.8%	98.6%	94.6%	99.1%	81.7%	86.2%	100.4%	90.3%
累計比	床面積	95.7%	97.7%	87.7%	77.9%	99.5%	97.6%	98.5%	85.5%	92.0%	101.6%	92.0%



国土交通省「住宅着工統計」より

## 5 主な木材・木製品の輸出入実績

### (1) 輸入状況

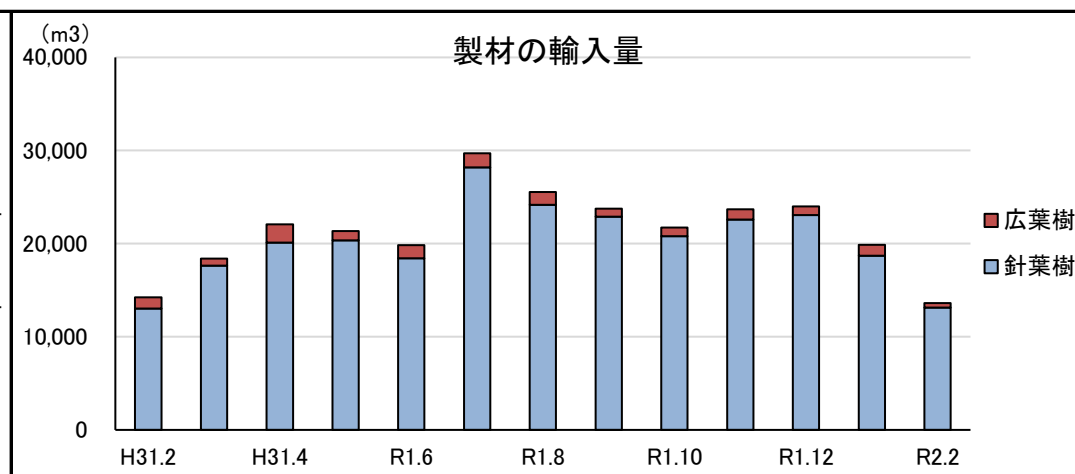
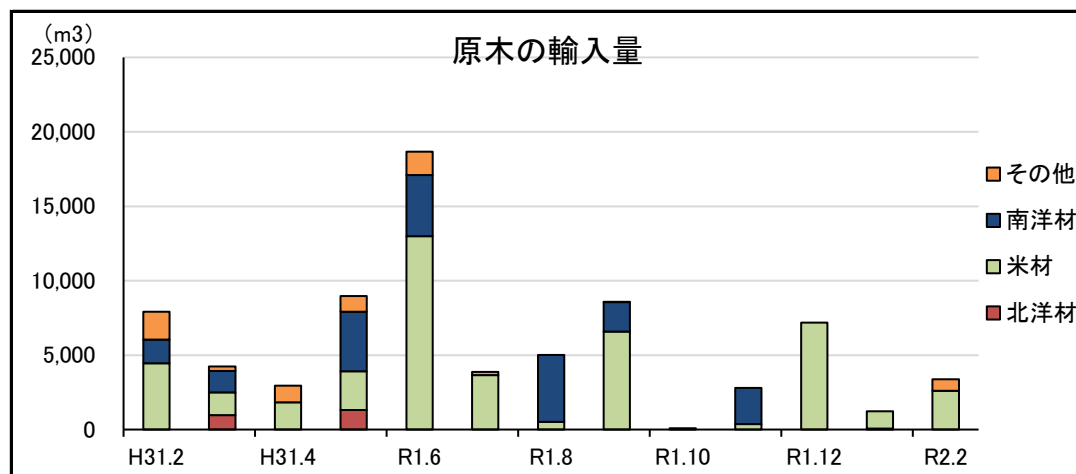
・丸太、製材、チップともに輸入量が前年同月を下回った。

区分	原木 <sup>※1</sup> (m3)			製材(m3)			合板(m3)	単板(千m2)	構造用集成材(m3)	木質ボード(t)	チップ(t)			パルプ(t)	紙及び板紙等(t)	古紙(t)	その他木製品(t)
	計	針葉樹	広葉樹	計	針葉樹 <sup>※2</sup>	広葉樹					計	針葉樹	広葉樹				
R2.2	3,377	0	3,377	13,604	13,126	478	8,626	512	4,571	2,238	56,847	8,899	47,948	4,310	1,286	710	7,243
H31.4からの累計	62,710	24,276	38,434	245,169	232,430	12,739	102,938	11,923	67,926	28,638	981,852	167,874	813,978	79,592	24,376	2,404	92,571
前年同月比(%)	42.7	0.0	70.8	95.6	100.8	39.7	75.3	37.2	115.3	120.1	63.4	48.3	67.3	45.8	102.1	-	105.5
前年同月累計比(%)	92.0	105.3	85.3	86.1	85.7	96.0	82.5	83.5	90.2	93.5	92.9	109.0	90.1	79.3	131.8	-	98.4

### (2) 輸出状況

区分	原木 <sup>※1</sup> (m3)			製材(m3)			合板(m3)	単板(m2)	木質ボード(t)	チップ(t)	パルプ(t)	古紙(t)	紙及び板紙等(t)	その他木製品(t)
	計	針葉樹	広葉樹	計	針葉樹 <sup>※2</sup>	広葉樹								
R2.2	3,483	3,483	0	156	34	122	0	44	46	0	0	2,577	15,825	4
H31.4からの累計	42,188	41,378	810	1,979	644	1,335	62	182,122	459	0	2,597	25,361	155,451	18
前年同月比(%)	52.7	53.1	0.0	56.5	23.8	91.7	-	-	150.0	-	0.0	69.9	77.7	-
前年同月累計比(%)	75.2	74.3	191.5	99.5	67.1	129.9	124.0	262.0	119.1	-	21.1	46.3	81.0	76.3

※1 割材・そま角を含む  
 ※2 鉄道用又は軌道用のまくら木を含む



財務省「貿易統計」より

(3)参考資料(道内港湾入荷量・出荷量・在荷量)(コンテナ取扱貨物を除く)

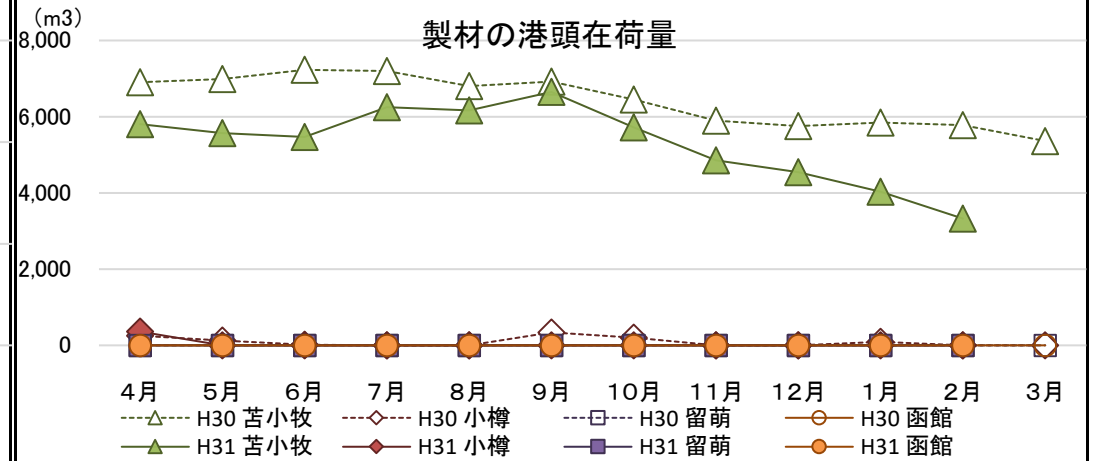
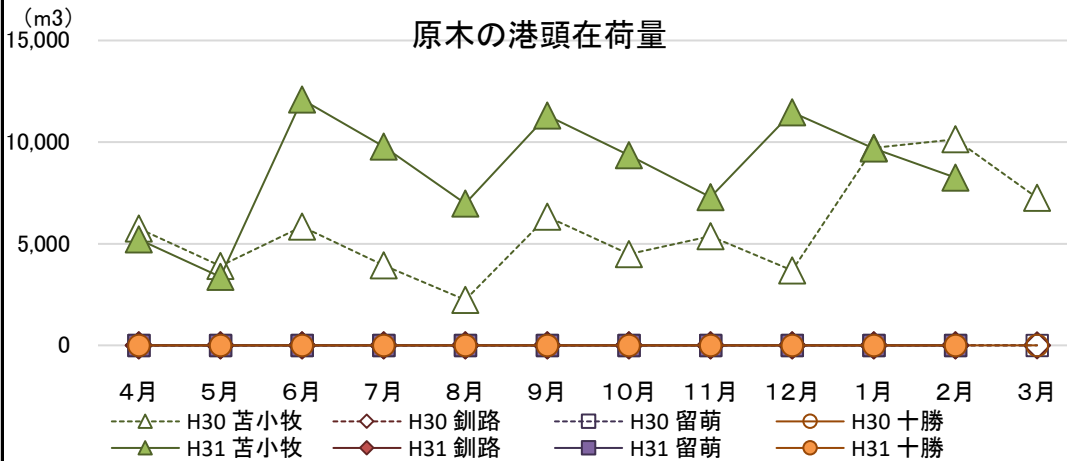
【原木】

(単位:m3、%)

【製材】

(単位:m3、%)

区分	入荷量			出荷量				月末港頭在荷量		区分	入荷量			出荷量				月末港頭在荷量		
	R2.2	H31.4からの累計	前年同月累計比	R2.2	H31.4からの累計	前年同月比	前年同月累計比	R2.2	前年同月比		R2.2	H31.4からの累計	前年同月累計比	R2.2	H31.4からの累計	前年同月比	前年同月累計比	R2.2	前年同月比	
苫小牧	北洋材	0	0	0.0	0	0	0.0	0.0	0	0.0	北洋材	0	3,578	-	180	3,308	-	-	270	-
	米材	0	23,931	105.1	1,438	22,947	66.6	110.4	8,250	86.0	米材	0	6,768	67.4	516	8,700	77.8	77.1	3,040	59.3
	南洋材	0	0	-	0	0	-	-	0	-	南洋材	0	203	14.1	10	577	1.9	71.5	16	2.4
	その他	0	0	-	0	0	-	-	0	-	その他	0	0	-	0	0	-	-	0	-
計	0	23,931	100.1	1,438	22,947	52.7	107.5	8,250	81.4	計	0	10,550	91.9	706	12,586	59.4	104.0	3,326	57.5	
釧路	北洋材	0	0	-	0	0	-	-	0	-	北洋材	0	484	41.1	0	484	0.0	35.6	0	-
	米材	0	0	-	0	0	-	-	0	-	米材	0	0	-	0	0	-	-	0	-
	南洋材	0	0	-	0	0	-	-	0	-	南洋材	0	0	-	0	0	-	-	0	-
	その他	0	0	-	0	0	-	-	0	-	その他	0	0	-	0	0	-	-	0	-
計	0	0	-	0	0	-	-	0	-	計	0	484	41.1	0	484	0.0	35.6	0	-	
留萌	北洋材	0	1,312	172.1	0	1,312	-	172.1	0	0	北洋材	0	0	0.0	0	0	-	0.0	0	-
	米材	0	0	-	0	0	-	-	0	-	米材	0	0	-	0	0	-	-	0	-
	南洋材	0	0	-	0	0	-	-	0	-	南洋材	0	0	-	0	0	-	-	0	-
	その他	0	0	-	0	0	-	-	0	-	その他	0	0	-	0	0	-	-	0	-
計	0	1,312	172.1	0	1,312	-	172.1	0	0	計	0	0	0.0	0	0	-	0.0	0	-	
十勝	北洋材	0	0	-	0	0	-	-	0	-	北洋材	0	0	-	0	0	-	-	0	-
	米材	0	0	-	0	0	-	-	0	-	米材	0	0	-	0	0	-	-	0	-
	南洋材	0	17,702	92.4	0	17,702	0.0	92.4	0	0	南洋材	0	0	-	0	0	-	-	0	-
	その他	0	0	-	0	0	-	-	0	-	その他	0	0	-	0	0	-	-	0	-
計	0	17,702	92.4	0	17,702	0.0	92.4	0	0	計	0	0	-	0	0	-	-	0	-	
合計	北洋材	0	1,312	69.7	0	1,312	0.0	98.5	0	0.0	北洋材	0	4,062	128.9	180	3,792	201.0	113.8	270	-
	米材	0	23,931	105.1	1,438	22,947	66.6	110.4	8,250	86.0	米材	0	6,768	67.4	516	8,700	77.8	77.1	3,040	59.3
	南洋材	0	17,702	92.4	0	17,702	0.0	92.4	0	0	南洋材	0	203	14.1	10	577	1.9	71.5	16	2.4
	その他	0	0	-	0	0	-	-	0	-	その他	0	0	-	0	0	-	-	0	-
計	0	42,946	98.0	1,438	41,962	17.6	101.7	8,250	81.4	計	0	11,034	75.4	706	13,070	55.3	84.7	3,326	57.5	



北海道木材輸入懇話会資料より