

木 材 需 給 情 報

☆☆☆ 令和1年12月分確報 ☆☆☆

1	製材工場動態調査	1
	・製材出荷量は前年同月を下回った(エゾマツ・トドマツ88.1%、カラマツ89.2%、広葉樹98.4%)	
2	木材チップ工場動態調査	3
	・カラマツの製品出荷量は、前年同月を下回った。(カラマツ以外の針葉樹104.9%、カラマツ80.7%、広葉樹100.3%)	
3	合単板工場動態調査	4
	・普通合板の出荷量は前年同月を下回った。	
4	新設住宅着工戸数(国土交通省「住宅着工統計」令和1年12月)	5
	・新設住宅着工戸数の前年同月比は、木造で95.5%、非木造で91.2%、全戸数で94.0%だった。	
5	主な木材・木製品の輸出入実績(財務省「貿易統計」令和1年12月)	6
	・丸太、製材の輸入量が前年同月を上回った。	

北海道水産林務部林務局 林業木材課 流通加工グループ

〒060-8588 北海道札幌市中央区北3条西6丁目

TEL 011-231-4111 (内線28-573)

FAX 011-232-1294

E-mail suirin.rinmoku11f@pref.hokkaido.lg.jp

林業木材課データ

検索

1 製材工場動態調査

・製材出荷量は前年同月を下回った

(エゾマツ・トドマツ88. 1%、カラマツ89. 2%、広葉樹98. 4%)

(単位:m3、%)

		原木消費量	原木在荷量	うち輸入	製材生産量	製材出荷量	建築材	集成材原板	梱包・仕組板	パレット	床板原板	家具・建具材	魚箱	その他	うち移出	製材在荷量	維持月数	
																	原木	製材
合計	R1.12	133,496	369,868	13,225	62,535	60,016	16,215	6,314	23,308	10,016	359	714	279	2,811	36,163	59,377	2.8	1.0
	H31.4からの累計	1,324,218	-	-	620,742	617,168	170,377	57,765	235,840	106,281	3,296	6,255	4,449	32,905	366,629	-	-	-
	前年同月比	94.5	116.9	96.3	94.2	89.3	89.8	112.9	88.0	78.4	102.9	115.5	83.5	94.2	86.3	121.4	-	-
	前年同月累計比	94.3	-	-	93.9	92.6	93.1	110.0	89.7	90.4	95.1	101.7	89.2	90.8	92.5	-	-	-
針葉樹	R1.12	127,945	349,445		60,069	57,806	15,972	6,097	*	*	*	*	*	2,178	35,871	47,432	2.7	0.8
	H31.4からの累計	1,273,670	-		597,481	593,755	167,529	55,932	*	*	*	*	*	24,217	363,076	-	-	-
	前年同月比	94.2	117.2		94.0	89.0	89.9	112.8	*	*	*	*	*	97.7	86.5	128.2	-	-
	前年同月累計比	94.4	-		93.9	92.5	92.9	110.6	*	*	*	*	*	90.9	92.4	-	-	-
うち エゾマツ ・ トドマツ	R1.12	56,072	146,742		26,580	25,272	14,175	1,280	5,501	2,264	*	*	279	1,767	9,690	34,864	2.6	1.4
	H31.4からの累計	553,581	-		261,863	260,169	148,655	11,736	57,148	19,145	*	*	4,387	18,917	96,386	-	-	-
	前年同月比	93.7	117.7		96.1	88.1	87.6	115.6	77.6	101.2	*	*	83.5	102.3	86.7	135.7	-	-
	前年同月累計比	96.4	-		97.2	94.0	93.2	133.1	87.2	104.7	*	*	89.1	96.6	95.9	-	-	-
うち カラマツ	R1.12	66,641	188,831		30,997	30,349	696	4,678	17,087	7,442	*	*	*	376	24,714	11,191	2.8	0.4
	H31.4からの累計	670,336	-		312,265	310,463	6,519	42,589	172,357	83,728	*	*	*	4,776	251,118	-	-	-
	前年同月比	93.1	116.9		91.0	89.2	157.8	111.1	91.5	73.2	*	*	*	80.2	86.6	107.4	-	-
	前年同月累計比	92.5	-		91.0	90.9	96.7	104.3	90.1	87.9	*	*	*	71.7	90.4	-	-	-
広葉樹	R1.12	5,551	20,423		2,466	2,210	243	217	*	*	*	*	*	633	292	11,945	3.7	5.4
	H31.4からの累計	50,548	-		23,261	23,413	2,848	1,833	*	*	*	*	*	8,688	3,553	-	-	-
	前年同月比	101.0	112.5		99.4	98.4	81.5	116.7	*	*	*	*	*	84.0	68.1	100.3	-	-
	前年同月累計比	91.6	-		92.7	94.8	102.0	95.0	*	*	*	*	*	90.4	95.3	-	-	-

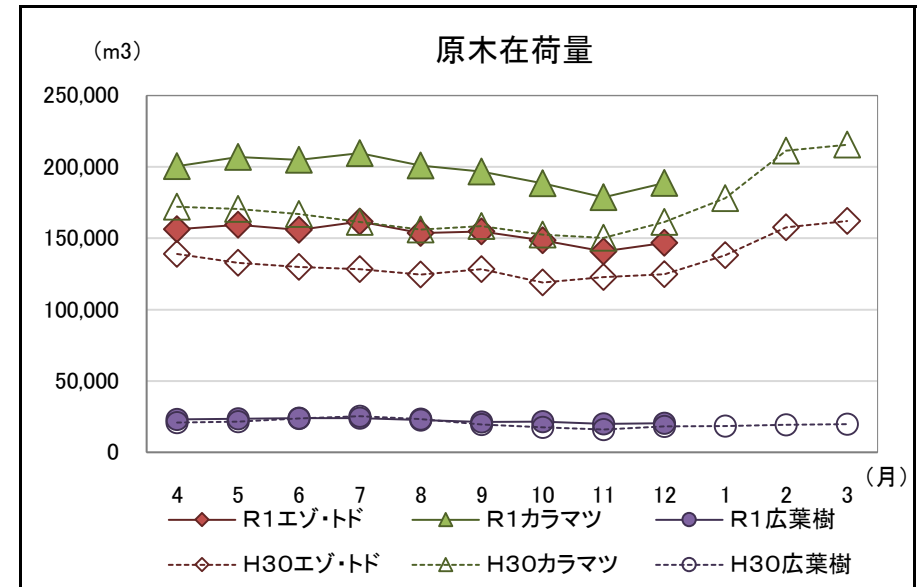
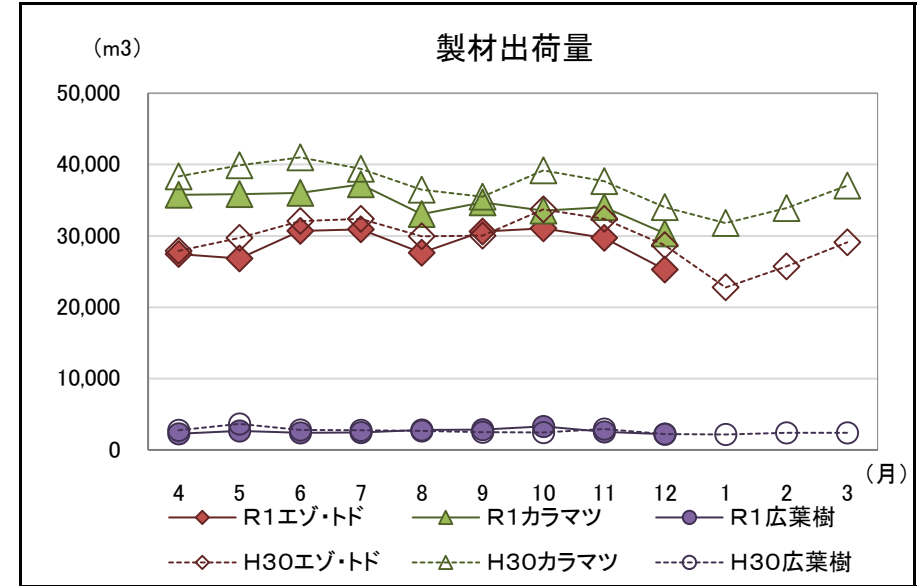
注「*」の箇所は個人又は法人その他の団体に関する秘密を保護するため、統計数値を公表しない。

北海道水産林務部林業木材課「製材・木材チップ工場動態調査」より

【参考(地域別数量)】

(単位:m3)

	原木消費量	原木在荷量	製材生産量	製材出荷量		製材在荷量	維持月数		
				うち移出			原木	製材	
エゾマツ・ テエマツ	渡島	5,051	9,231	2,453	1,781	659	2,969	1.8	1.7
	檜山	726	3,277	372	359	248	209	4.5	0.6
	胆振	9,021	11,105	4,578	4,923	1,475	6,010	1.2	1.2
	日高	1,392	5,145	622	712	581	352	3.7	0.5
	後志・石狩・空知	1,357	6,936	622	679	112	1,138	5.1	1.7
	上川・留萌・宗谷	12,624	36,926	5,826	5,512	2,378	6,943	2.9	1.3
	オホーツク	13,510	38,001	6,546	5,884	2,121	7,992	2.8	1.4
	根室	280	3,193	135	128	0	1,224	11.4	9.6
	釧路	4,121	11,646	1,896	1,875	0	4,174	2.8	2.2
	十勝	7,990	21,282	3,530	3,419	2,116	3,853	2.7	1.1
合計	56,072	146,742	26,580	25,272	9,690	34,864	2.6	1.4	
カラマツ	渡島・檜山	313	6,074	160	167	133	68	19.4	0.4
	胆振・日高	5,995	22,324	2,600	2,553	1,530	920	3.7	0.4
	後志・石狩・空知	1,949	3,244	872	861	449	186	1.7	0.2
	上川・留萌・宗谷	9,984	24,091	4,792	4,631	3,902	696	2.4	0.2
	オホーツク	19,015	64,720	8,893	8,682	7,514	3,384	3.4	0.4
	根室・釧路	4,357	24,780	1,997	2,044	1,340	495	5.7	0.2
	十勝	25,028	43,598	11,683	11,411	9,846	5,442	1.7	0.5
合計	66,641	188,831	30,997	30,349	24,714	11,191	2.8	0.4	
広葉樹	渡島・檜山	314	1,223	132	132	0	23	3.9	0.2
	後志・胆振・日高・石狩・空知	361	1,527	159	123	0	653	4.2	5.3
	上川・留萌・宗谷	3,711	12,063	1,672	1,655	179	10,258	3.3	6.2
	オホーツク・根室・釧路・十勝	1,165	5,610	503	300	113	1,011	4.8	3.4
	合計	5,551	20,423	2,466	2,210	292	11,945	3.7	5.4



北海道水産林務部林業木材課「製材・木材チップ工場動態調査」より

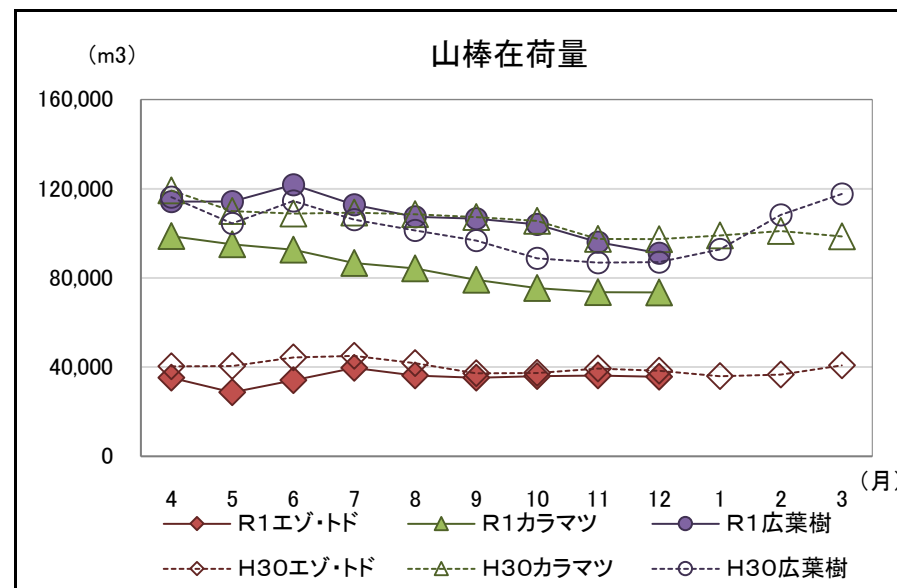
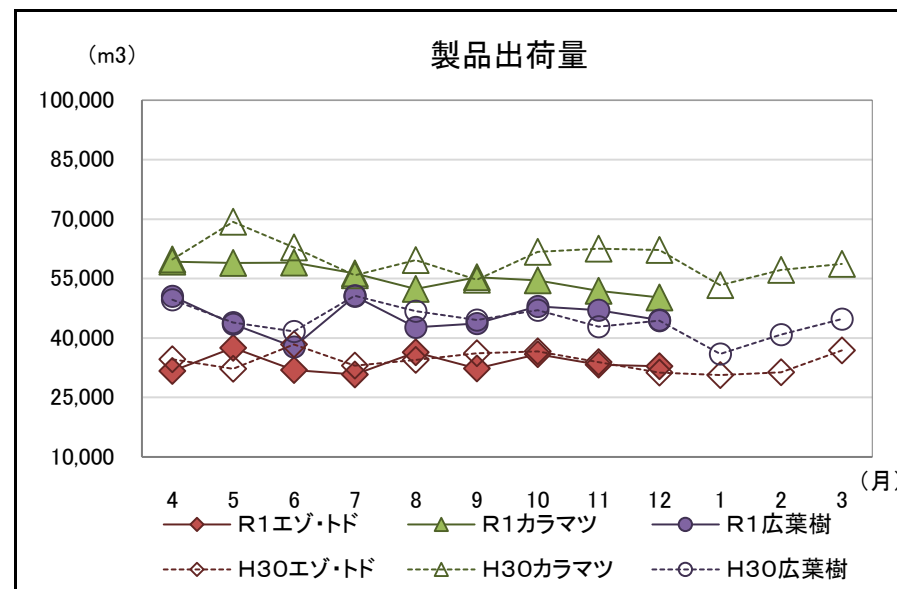
2 木材チップ工場動態調査

・カラマツの製品出荷量は、前年同月を下回った。

(カラマツ以外の針葉樹104.9%、カラマツ80.7%、広葉樹100.3%)

(単位:m3、%)

		原料消費量		山棒在荷量	製品生産量	製品出荷量	製品在荷量	原料維持月数
			うち山棒					
合計 (針葉樹 + 広葉樹)	R1.12	125,448	75,344	200,223	127,533	127,634	242	2.7
	H31.4からの累計	1,196,299	719,172	-	1,208,744	1,208,715	-	-
	前年同月比	91.5	89.5	89.9	92.5	92.5	82.9	-
	前年同月累計比	95.0	95.3	-	95.1	95.1	-	-
針葉樹	R1.12	82,336	34,564	109,105	82,926	83,084	161	3.2
	H31.4からの累計	798,479	341,985	-	800,474	800,512	-	-
	前年同月比	87.8	80.4	80.4	88.7	88.8	83.4	-
	前年同月累計比	92.8	90.9	-	93.2	93.2	-	-
うち カラマツ 以外の 針葉樹	R1.12	32,791	13,851	35,603	32,832	32,846	134	2.6
	H31.4からの累計	302,365	127,791	-	302,734	302,672	-	-
	前年同月比	104.7	108.7	92.9	104.9	104.9	120.7	-
	前年同月累計比	97.5	93.7	-	97.4	97.4	-	-
うち カラマツ	R1.12	49,545	20,713	73,502	50,094	50,238	27	3.5
	H31.4からの累計	496,114	214,194	-	497,740	497,840	-	-
	前年同月比	79.3	68.4	75.5	80.5	80.7	32.9	-
	前年同月累計比	90.2	89.3	-	90.8	90.8	-	-
広葉樹	R1.12	43,112	40,780	91,118	44,607	44,550	81	2.2
	H31.4からの累計	397,820	377,187	-	408,270	408,203	-	-
	前年同月比	99.5	99.1	104.6	100.5	100.3	81.8	-
	前年同月累計比	99.5	99.7	-	99.2	99.2	-	-



北海道水産林務部林業木材課「製材・木材チップ工場動態調査」より

3 合単板工場動態調査

・普通合板の出荷量は前年同月を下回った。

(原木消費量・原木在荷量)

(単位: m3、%)

		合計	輸入材	道産材
原木消費量	R1.12	30,267	2,349	27,918
	H31.4からの累計	289,426	20,692	268,734
	前年同月比	99.0	86.5	100.2
	前年同月累計比	99.0	76.5	101.3
原木在荷量	R1.12	56,380	2,875	53,505
	前年同月比	107.8	50.7	114.8
	原木維持月数	1.9	1.2	1.9

(普通合板)

(単位: 4mm換算で千m2、%)

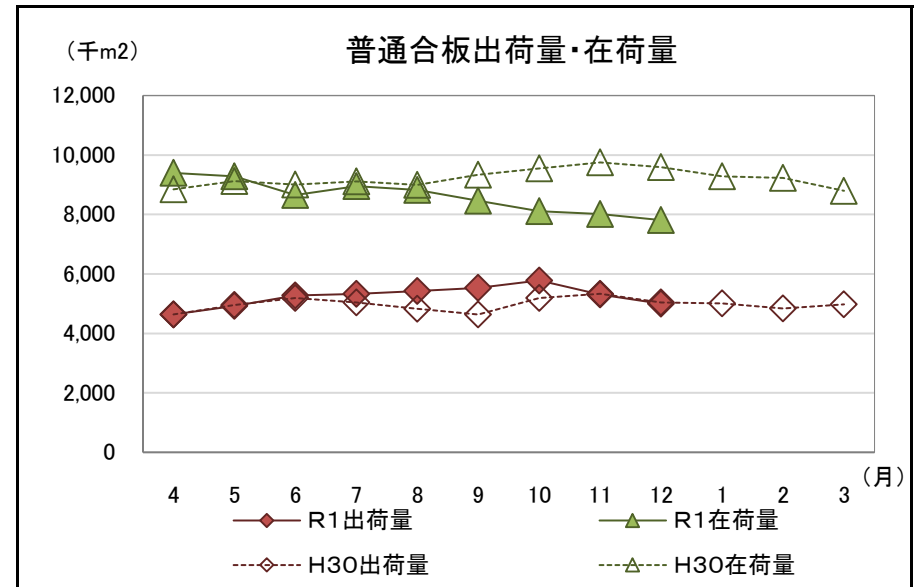
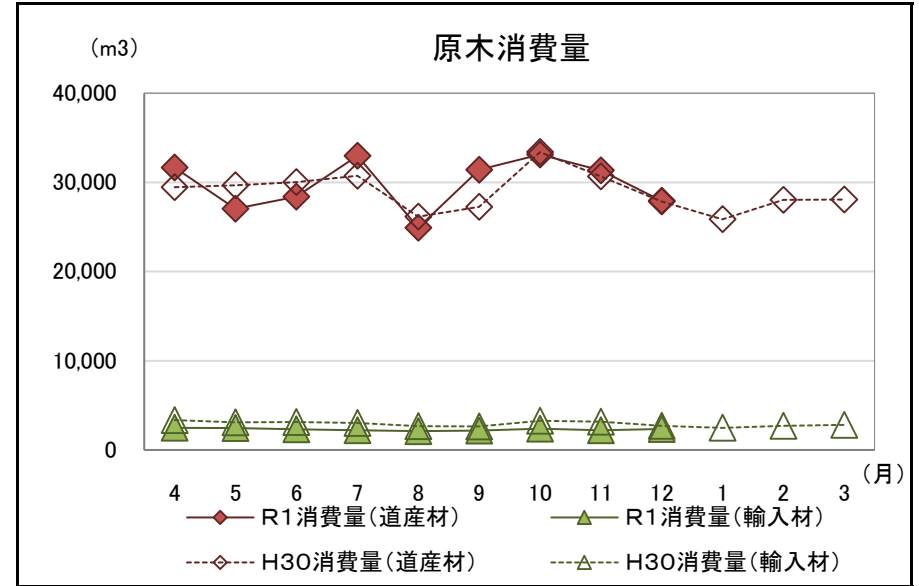
	普通合板生産量	普通合板出荷量				普通合板在荷量
		合計	道内	移出	輸出	
R1.12	4,800	5,001	1,407	3,594	0	7,811
H31.4からの累計	46,341	47,201	14,213	32,988	0	-
前年同月比	98.4	99.3	102.3	98.2	-	81.4
前年同月累計比	100.7	105.3	106.0	105.0	-	* 1.6

* は維持月数

(単板・特殊合板生産量)

(単位: 単板1mm・合板4mm換算、千m2、%)

	単板合計	普通単板	特殊単板	特殊合板
R1.12	8,972	8,780	192	243
H31.4からの累計	86,637	84,816	1,821	2,285
前年同月比	100.2	100.3	96.5	90.0
前年同月累計比	102.0	102.4	87.0	96.0



北海道水産林務部林業木材課「合単板工場動態調査」より

4 新設住宅着工戸数

・新設住宅着工戸数の前年同月比は、木造で95.5%、非木造で91.2%、全戸数で94.0%だった。

【北海道】

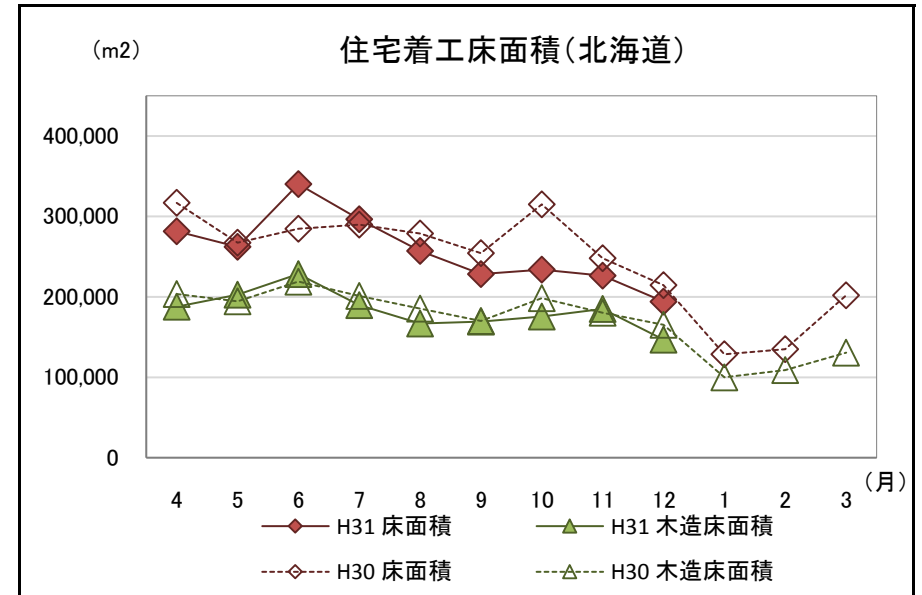
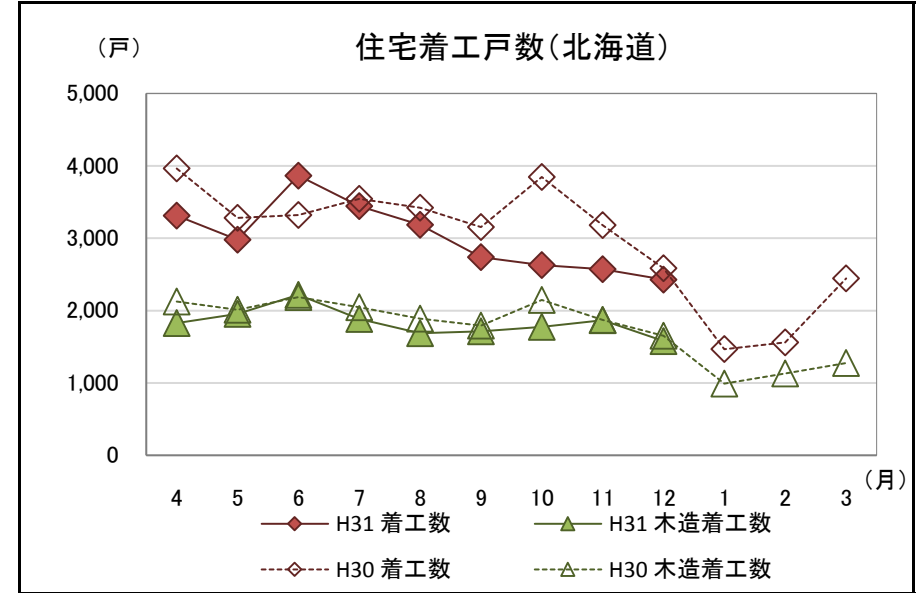
(単位:戸、千m²、%)

区分		合計					木造					非木造
		計	持家	貸家	給与住宅	分譲住宅	計	持家	貸家	給与住宅	分譲住宅	
R1.12	戸数	2,429	788	1,279	6	356	1,579	723	576	6	274	850
	床面積	194	94	63	0	36	147	87	29	0	31	47
H31.4	戸数	27,154	9,823	13,096	326	3,909	16,501	9,227	5,086	194	1,994	10,653
からの累計	床面積	2,320	1,207	705	23	385	1,652	1,130	290	14	218	668
前年	戸数	94.0%	83.3%	95.9%	35.3%	123.2%	95.5%	82.3%	111.8%	35.3%	112.8%	91.2%
同月比	床面積	90.4%	82.1%	92.4%	42.0%	119.1%	88.8%	81.2%	95.3%	42.0%	113.6%	95.7%
前年同月	戸数	89.6%	101.8%	77.1%	87.9%	118.5%	93.1%	101.2%	76.6%	82.9%	115.9%	84.7%
累計比	床面積	94.0%	100.9%	78.0%	75.7%	113.4%	96.2%	100.1%	76.1%	81.3%	114.6%	88.9%

(参考:全国)

(単位:戸、千m²、%)

区分		合計					木造					非木造
		計	持家	貸家	給与住宅	分譲住宅	計	持家	貸家	給与住宅	分譲住宅	
R1.12	戸数	72,174	22,294	27,611	676	21,593	42,822	19,361	10,974	171	12,316	29,352
	床面積	5,850	2,619	1,295	46	1,889	4,040	2,252	508	13	1,267	1,810
H31.4	戸数	689,512	223,417	261,179	4,622	200,294	403,770	194,161	97,626	1,318	110,665	285,742
からの累計	床面積	57,244	26,633	12,440	306	17,864	38,919	22,888	4,540	110	11,381	18,324
前年	戸数	92.1%	91.3%	89.7%	166.9%	94.9%	91.5%	92.1%	86.0%	91.9%	95.8%	93.0%
同月比	床面積	92.2%	90.7%	91.0%	182.7%	94.2%	92.8%	91.7%	88.7%	106.2%	96.6%	90.9%
前年同月	戸数	93.5%	100.5%	84.5%	74.8%	100.3%	95.6%	101.1%	81.0%	89.1%	102.1%	90.7%
累計比	床面積	97.1%	99.8%	87.5%	83.1%	101.1%	99.1%	100.4%	84.8%	94.0%	103.1%	93.3%



国土交通省「住宅着工統計」より

5 主な木材・木製品の輸出入実績

(1) 輸入状況

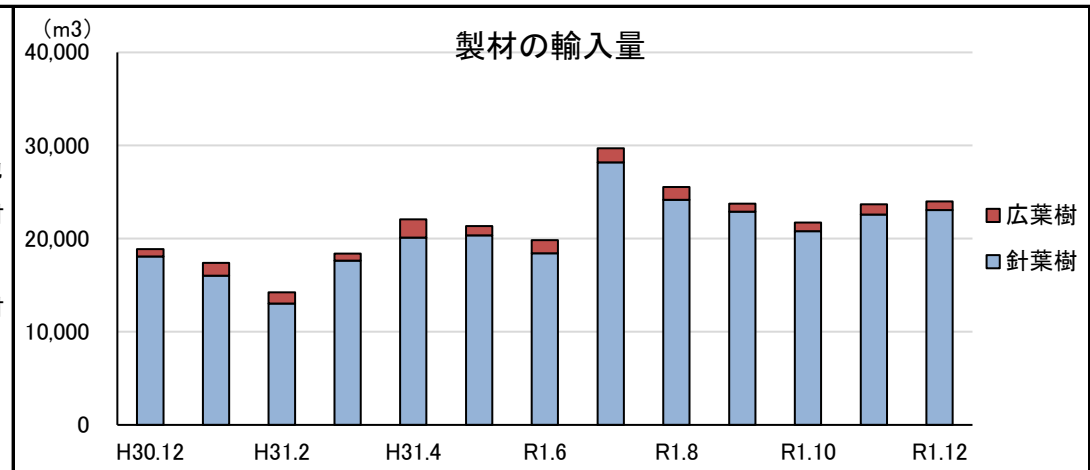
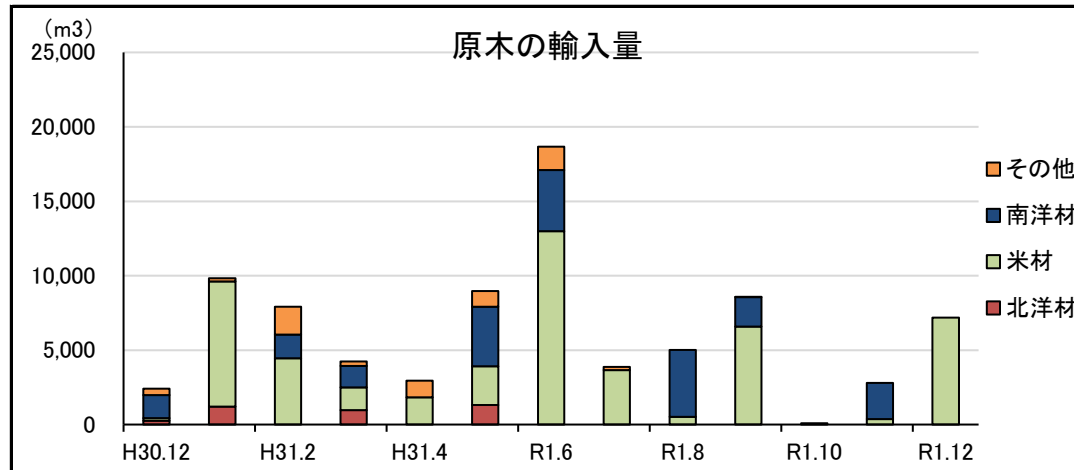
・丸太、製材の輸入量が前年同月を上回った。

区分	原木 ^{※1} (m3)			製材(m3)			合板(m3)	単板(千m2)	構造用集成材(m3)	木質ボード(t)	チップ(t)			パルプ(t)	紙及び板紙等(t)	古紙(t)	その他木製品(t)
	計	針葉樹	広葉樹	計	針葉樹 ^{※2}	広葉樹					計	針葉樹	広葉樹				
R1.12	7,192	6,126	1,066	24,003	23,062	941	7,276	986	7,464	2,755	70,890	22,553	48,337	1,696	2,114	559	9,512
H31.4からの累計	58,104	24,276	33,828	211,676	200,614	11,062	84,496	10,180	56,125	23,770	860,765	138,134	722,631	63,589	21,261	1,389	76,790
前年同月比(%)	298.8	-	44.3	127.2	127.6	117.9	111.4	83.4	142.6	117.4	94.1	55.6	139.1	19.9	216.4	-	136.9
前年同月累計比(%)	115.3	188.5	90.2	83.7	82.8	103.4	86.7	87.3	83.1	87.2	107.3	117.0	105.6	78.9	138.3	-	96.7

(2) 輸出状況

区分	原木 ^{※1} (m3)			製材(m3)			合板(m3)	単板(m2)	木質ボード(t)	チップ(t)	パルプ(t)	古紙(t)	紙及び板紙等(t)	その他木製品(t)
	計	針葉樹	広葉樹	計	針葉樹 ^{※2}	広葉樹								
R1.12	5,201	5,201	0	181	56	125	12	0	46	0	0	3,283	16,692	0
H31.4からの累計	36,510	35,700	810	1,682	597	1,085	62	182,078	367	0	2,597	21,601	126,775	14
前年同月比(%)	10,614.3	-	0.0	103.4	56.6	164.5	70.6	0.0	145.2	-	0.0	64.9	101.7	-
前年同月累計比(%)	75.4	74.4	216.6	111.2	76.1	148.8	124.0	2,200.1	125.5	-	23.9	45.1	80.8	59.2

※1 割材・そま角を含む
 ※2 鉄道用又は軌道用のまくら木を含む



財務省「貿易統計」より

(3)参考資料(道内港湾入荷量・出荷量・在荷量)(コンテナ取扱貨物を除く)

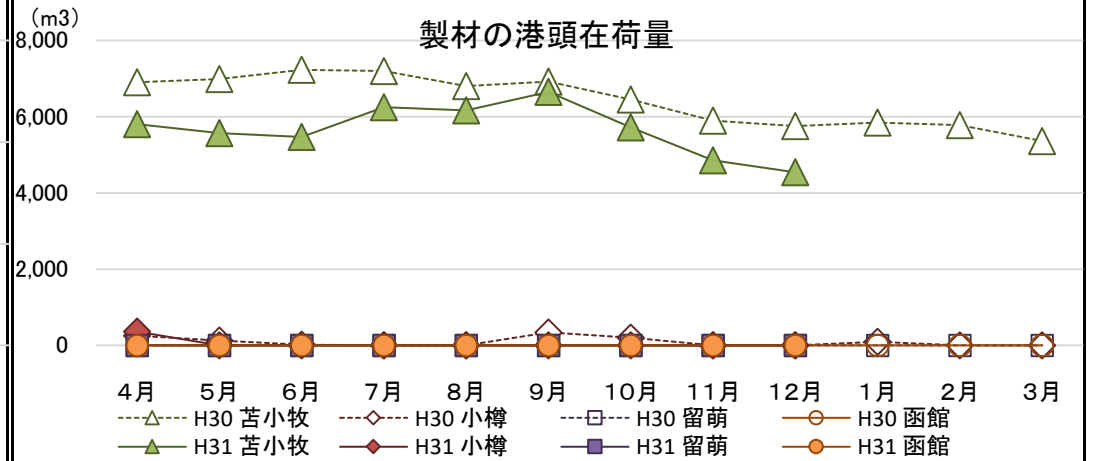
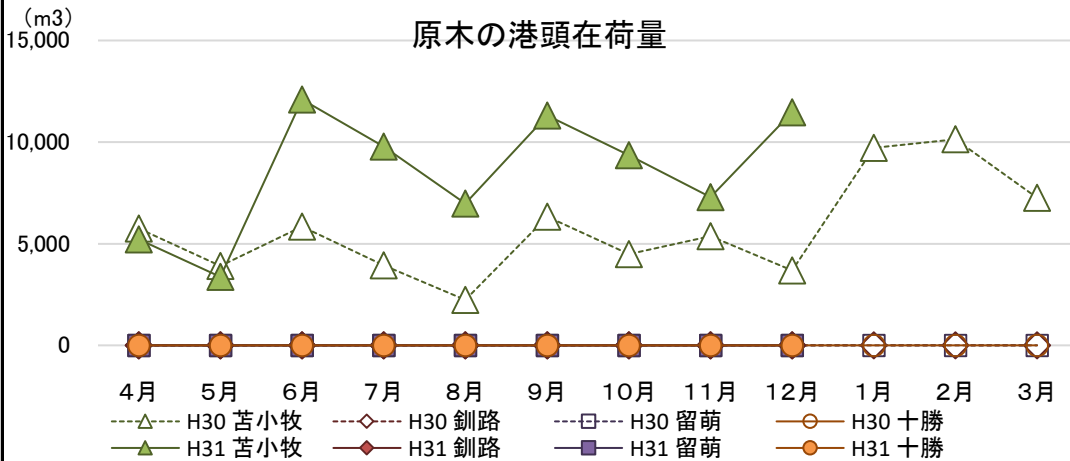
【原木】

(単位:m3、%) 【製材】

(単位:m3、%)

区分	入荷量			出荷量				月末港頭在荷量		
	R1.12	H31.4からの累計	前年同月累計比	R1.12	H31.4からの累計	前年同月比	前年同月累計比	R1.12	前年同月比	
苫小牧	北洋材	0	0	-	0	0	-	0	-	
	米材	6,129	23,931	189.9	1,965	19,734	116.5	119.6	11,463	311.5
	南洋材	0	0	-	0	0	-	0	-	
	その他	0	0	-	0	0	-	0	-	
	計	6,129	23,931	189.9	1,965	19,734	116.5	119.6	11,463	311.5
釧路	北洋材	0	0	-	0	0	-	0	-	
	米材	0	0	-	0	0	-	0	-	
	南洋材	0	0	-	0	0	-	0	-	
	その他	0	0	-	0	0	-	0	-	
	計	0	0	-	0	0	-	0	-	
留萌	北洋材	0	1,312	172.1	0	1,312	-	172.1	0	-
	米材	0	0	-	0	0	-	0	-	
	南洋材	0	0	-	0	0	-	0	-	
	その他	0	0	-	0	0	-	0	-	
	計	0	1,312	172.1	0	1,312	-	172.1	0	-
十勝	北洋材	0	0	-	0	0	-	0	-	
	米材	0	0	-	0	0	-	0	-	
	南洋材	0	17,702	128.9	0	17,702	-	128.9	0	-
	その他	0	0	-	0	0	-	0	-	
	計	0	17,702	128.9	0	17,702	-	128.9	0	-
合計	北洋材	0	1,312	172.1	0	1,312	-	172.1	0	-
	米材	6,129	23,931	189.9	1,965	19,734	116.5	119.6	11,463	311.5
	南洋材	0	17,702	128.9	0	17,702	-	128.9	0	-
	その他	0	0	-	0	0	-	0	-	
	計	6,129	42,946	158.5	1,965	38,749	116.5	125.0	11,463	311.5

区分	入荷量			出荷量				月末港頭在荷量		
	R1.12	H31.4からの累計	前年同月累計比	R1.12	H31.4からの累計	前年同月比	前年同月累計比	R1.12	前年同月比	
苫小牧	北洋材	0	3,578	-	123	2,896	-	-	682	-
	米材	522	6,362	70.6	699	7,523	88.8	77.7	3,811	66.9
	南洋材	0	203	69.0	14	545	66.7	215.1	48	77.4
	その他	0	0	-	0	0	-	-	0	-
	計	522	10,144	109.1	836	10,965	103.5	110.3	4,541	78.9
小樽	北洋材	0	484	46.4	0	484	-	39.5	0	-
	米材	0	0	-	0	0	-	-	0	-
	南洋材	0	0	-	0	0	-	-	0	-
	その他	0	0	-	0	0	-	-	0	-
	計	0	484	46.4	0	484	-	39.5	0	-
留萌	北洋材	0	0	0.0	0	0	-	0.0	0	-
	米材	0	0	-	0	0	-	0	-	
	南洋材	0	0	-	0	0	-	0	-	
	その他	0	0	-	0	0	-	0	-	
	計	0	0	0.0	0	0	-	0.0	0	-
函館	北洋材	0	0	-	0	0	-	0	-	
	米材	0	0	-	0	0	-	0	-	
	南洋材	0	0	-	0	0	-	0	-	
	その他	0	0	-	0	0	-	0	-	
	計	0	0	-	0	0	-	0	-	
合計	北洋材	0	4,062	173.7	123	3,380	-	134.1	682	-
	米材	522	6,362	70.6	699	7,523	88.8	77.7	3,811	66.9
	南洋材	0	203	69.0	14	545	66.7	215.1	48	77.4
	その他	0	0	-	0	0	-	-	0	-
	計	522	10,628	91.3	836	11,449	103.5	91.9	4,541	78.9



北海道木材輸入懇話会資料より