

# 木 材 需 給 情 報

☆☆☆ 令和1年11月分確報 ☆☆☆

1	製材工場動態調査	1
	・製材出荷量は前年同月を下回った(エゾマツ・トドマツ91.8%、カラマツ90.3%、広葉樹86.4%)	
2	木材チップ工場動態調査	3
	・広葉樹の製品出荷量は、前年同月を上回った。(カラマツ以外の針葉樹98.2%、カラマツ83.1%、広葉樹109.6%)	
3	合単板工場動態調査	4
	・普通合板の出荷量は前年同月を下回った。	
4	新設住宅着工戸数(国土交通省「住宅着工統計」令和1年11月)	5
	・新設住宅着工戸数の前年同月比は、木造で99.7%、非木造で54.1%、全戸数で80.9%だった。	
5	主な木材・木製品の輸出入実績(財務省「貿易統計」令和1年11月)	6
	・製材、チップの輸入量が前年同月を上回った。	

北海道水産林務部林務局 林業木材課 流通加工グループ

〒060-8588 北海道札幌市中央区北3条西6丁目

TEL 011-231-4111 (内線28-573)

FAX 011-232-1294

E-mail [suirin.rinmoku11f@pref.hokkaido.lg.jp](mailto:suirin.rinmoku11f@pref.hokkaido.lg.jp)

林業木材課データ

検索

# 1 製材工場動態調査

・製材出荷量は前年同月を下回った

(エゾマツ・トドマツ91. 8%、カラマツ90. 3%、広葉樹86. 4%)

(単位:m3、%)

		原木消費量	原木在荷量	うち輸入	製材生産量	製材出荷量	建築材	集成材原板	梱包・仕組板	パレット	床板原板	家具・建具材	魚箱	その他	うち移出	製材在荷量	維持月数	
																	原木	製材
合計	R1.11	146,585	354,921	13,499	69,150	68,892	19,161	6,909	26,922	10,573	415	710	529	3,673	41,873	56,849	2.4	0.8
	H31.4からの累計	1,190,722	-	-	558,207	557,152	154,162	51,451	212,532	96,265	2,937	5,541	4,170	30,094	330,466	-	-	-
	前年同月比	93.0	118.8	107.8	93.0	91.5	94.1	121.2	90.4	78.2	114.3	97.7	88.6	87.6	92.1	114.0	-	-
	前年同月累計比	94.2	-	-	93.8	92.9	93.4	109.7	89.9	91.9	94.2	100.2	89.6	90.5	93.2	-	-	-
針葉樹	R1.11	141,073	334,998		66,677	66,364	18,824	6,726	*	*	*	*	*	2,826	41,451	45,160	2.4	0.7
	H31.4からの累計	1,145,725	-		537,412	535,949	151,557	49,835	*	*	*	*	*	22,039	327,205	-	-	-
	前年同月比	92.9	118.5		93.0	91.7	93.9	122.5	*	*	*	*	*	96.0	92.0	119.0	-	-
	前年同月累計比	94.4	-		93.9	92.9	93.2	110.3	*	*	*	*	*	90.3	93.1	-	-	-
うち エゾマツ ・ トドマツ	R1.11	64,109	140,799		30,593	29,735	16,574	1,290	6,645	2,305	*	*	527	2,372	11,472	33,420	2.2	1.1
	H31.4からの累計	497,509	-		235,283	234,897	134,480	10,456	51,647	16,881	*	*	4,108	17,150	86,696	-	-	-
	前年同月比	92.9	114.7		94.8	91.8	91.3	110.2	85.6	97.3	*	*	89.2	102.6	92.0	124.4	-	-
	前年同月累計比	96.7	-		97.3	94.7	93.8	135.6	88.4	105.1	*	*	89.5	96.1	97.1	-	-	-
うち カラマツ	R1.11	71,311	178,665		33,448	34,019	866	5,247	19,581	7,843	*	*	*	380	28,115	10,656	2.5	0.3
	H31.4からの累計	603,695	-		281,268	280,114	5,823	37,911	155,270	76,286	*	*	*	4,400	226,404	-	-	-
	前年同月比	91.7	118.9		90.3	90.3	142.4	124.0	91.6	72.6	*	*	*	63.7	90.7	105.0	-	-
	前年同月累計比	92.4	-		91.0	91.1	92.4	103.5	89.9	89.6	*	*	*	71.1	90.8	-	-	-
広葉樹	R1.11	5,512	19,923		2,473	2,528	337	183	*	*	*	*	*	847	422	11,689	3.6	4.6
	H31.4からの累計	44,997	-		20,795	21,203	2,605	1,616	*	*	*	*	*	8,055	3,261	-	-	-
	前年同月比	94.5	124.7		93.5	86.4	102.4	88.4	*	*	*	*	*	67.8	107.4	98.2	-	-
	前年同月累計比	90.5	-		92.0	94.4	104.5	92.7	*	*	*	*	*	91.0	98.8	-	-	-

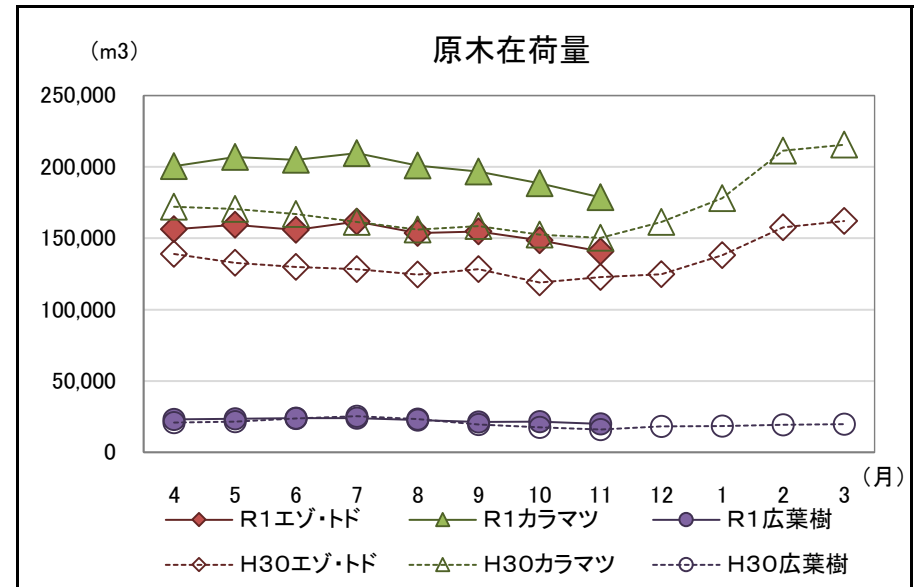
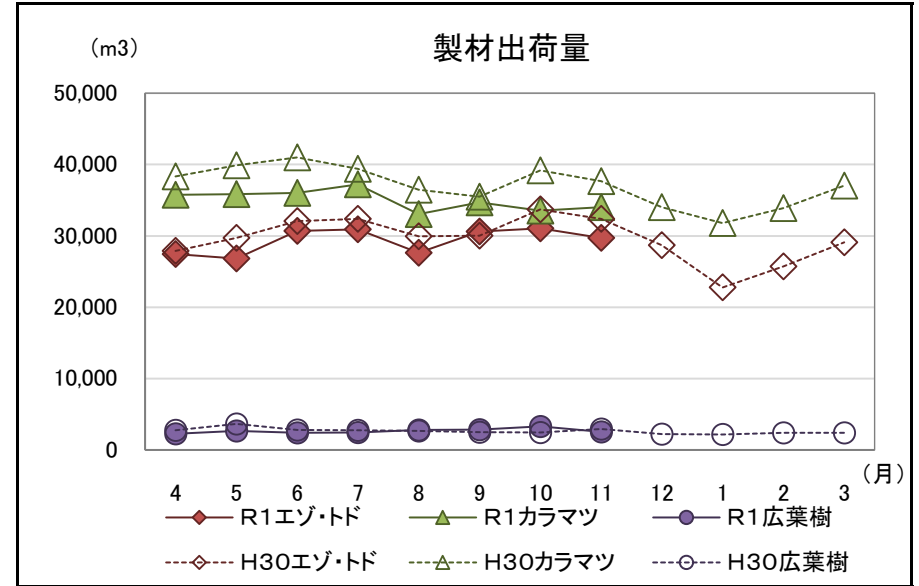
注「\*」の箇所は個人又は法人その他の団体に関する秘密を保護するため、統計数値を公表しない。

北海道水産林務部林業木材課「製材・木材チップ工場動態調査」より

【参考(地域別数量)】

(単位:m3)

		原木消費量	原木在荷量	製材生産量	製材出荷量	うち移出	製材在荷量	維持月数	
								原木	製材
エゾマツ・テマツ	渡島	5,353	9,389	2,810	2,021	856	2,297	1.8	1.1
	檜山	1,428	3,243	717	700	561	196	2.3	0.3
	胆振	9,631	9,698	4,905	5,276	1,622	5,978	1.0	1.1
	日高	2,033	3,467	914	825	621	442	1.7	0.5
	後志・石狩・空知	1,905	7,513	830	794	273	1,291	3.9	1.6
	上川・留萌・宗谷	14,491	35,782	6,923	6,730	2,722	6,629	2.5	1.0
	オホーツク	15,477	34,887	7,345	7,213	2,695	7,475	2.3	1.0
	根室	303	3,427	164	106	0	1,217	11.3	11.5
	釧路	5,265	11,085	2,430	2,612	0	4,153	2.1	1.6
	十勝	8,223	22,308	3,555	3,458	2,122	3,742	2.7	1.1
	合計	64,109	140,799	30,593	29,735	11,472	33,420	2.2	1.1
カラマツ	渡島・檜山	299	5,970	120	143	125	75	20.0	0.5
	胆振・日高	6,456	23,681	2,866	2,975	1,708	873	3.7	0.3
	後志・石狩・空知	1,932	3,695	832	1,005	669	174	1.9	0.2
	上川・留萌・宗谷	10,678	23,993	5,213	5,370	4,620	535	2.2	0.1
	オホーツク	19,463	60,988	9,350	9,141	8,108	3,287	3.1	0.4
	根室・釧路	5,008	24,049	2,295	2,336	1,571	542	4.8	0.2
	十勝	27,475	36,289	12,772	13,049	11,314	5,170	1.3	0.4
	合計	71,311	178,665	33,448	34,019	28,115	10,656	2.5	0.3
広葉樹	渡島・檜山	311	1,082	135	135	1	23	3.5	0.2
	後志・胆振・日高・石狩・空知	271	962	125	125	0	617	3.5	4.9
	上川・留萌・宗谷	3,720	12,467	1,747	1,845	258	10,241	3.4	5.6
	オホーツク・根室・釧路・十勝	1,210	5,412	466	423	163	808	4.5	1.9
	合計	5,512	19,923	2,473	2,528	422	11,689	3.6	4.6



北海道水産林務部林業木材課「製材・木材チップ工場動態調査」より

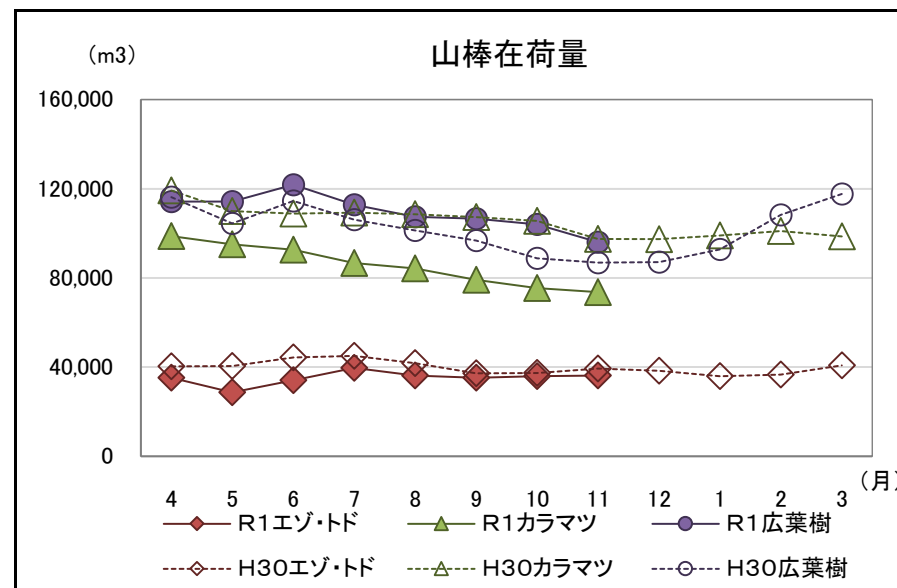
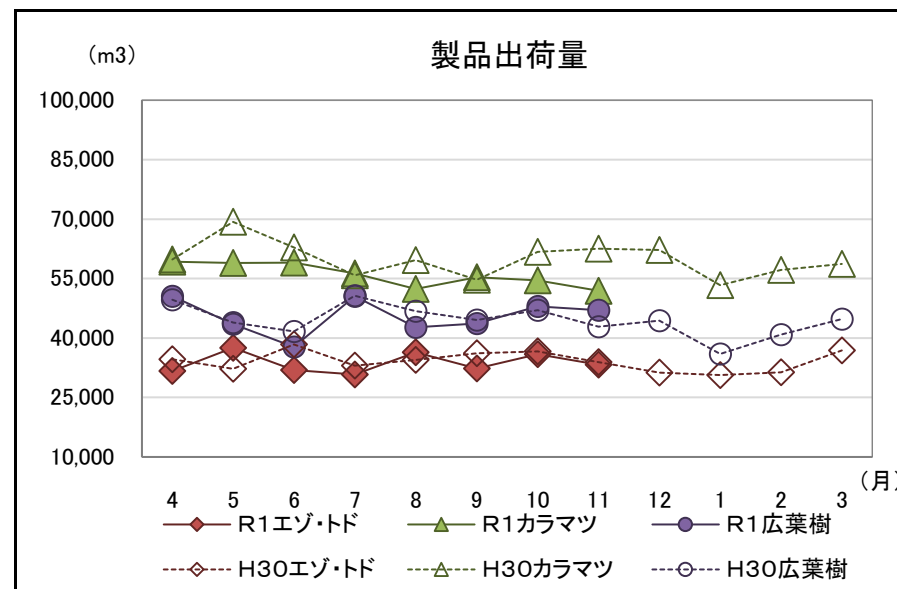
## 2 木材チップ工場動態調査

・広葉樹の製品出荷量は、前年同月を上回った。

(カラマツ以外の針葉樹98.2%、カラマツ83.1%、広葉樹109.6%)

(単位:m3、%)

		原料消費量		山棒在荷量	製品生産量	製品出荷量	製品在荷量	原料維持月数
			うち山棒					
合計 (針葉樹 + 広葉樹)	R1.11	131,261	78,146	205,901	132,199	132,217	353	2.6
	H31.4からの累計	1,070,851	643,828	-	1,081,211	1,081,081	-	-
	前年同月比	95.2	96.7	92.1	95.0	95.0	97.2	-
	前年同月累計比	95.4	96.1	-	95.5	95.4	-	-
針葉樹	R1.11	85,344	34,449	109,850	85,211	85,229	319	3.2
	H31.4からの累計	716,143	307,421	-	717,548	717,428	-	-
	前年同月比	88.5	82.9	80.3	88.6	88.4	129.1	-
	前年同月累計比	93.4	92.3	-	93.7	93.7	-	-
うち カラマツ 以外の 針葉樹	R1.11	33,184	12,654	36,208	33,237	33,296	148	2.9
	H31.4からの累計	269,574	113,940	-	269,902	269,826	-	-
	前年同月比	98.3	96.2	92.2	98.3	98.2	134.5	-
	前年同月累計比	96.7	92.2	-	96.6	96.6	-	-
うち カラマツ	R1.11	52,160	21,795	73,642	51,974	51,933	171	3.4
	H31.4からの累計	446,569	193,481	-	447,646	447,602	-	-
	前年同月比	83.3	76.8	75.5	83.3	83.1	124.8	-
	前年同月累計比	91.6	92.4	-	92.1	92.1	-	-
広葉樹	R1.11	45,917	43,697	96,051	46,988	46,988	34	2.2
	H31.4からの累計	354,708	336,407	-	363,663	363,653	-	-
	前年同月比	110.7	111.4	110.6	109.6	109.6	29.3	-
	前年同月累計比	99.5	99.8	-	99.1	99.1	-	-



北海道水産林務部林業木材課「製材・木材チップ工場動態調査」より

### 3 合単板工場動態調査

・普通合板の出荷量は前年同月を下回った。

(原木消費量・原木在荷量)

(単位:m3、%)

		合計	輸入材	道産材
原木消費量	R1.11	33,520	2,193	31,327
	H31.4からの累計	259,159	18,343	240,816
	前年同月比	99.2	69.5	102.2
	前年同月累計比	99.0	75.4	101.4
原木在荷量	R1.11	56,636	3,213	53,423
	前年同月比	113.9	74.7	117.6
	原木維持月数	1.7	1.5	1.7

(普通合板)

(単位:4mm換算で千m2、%)

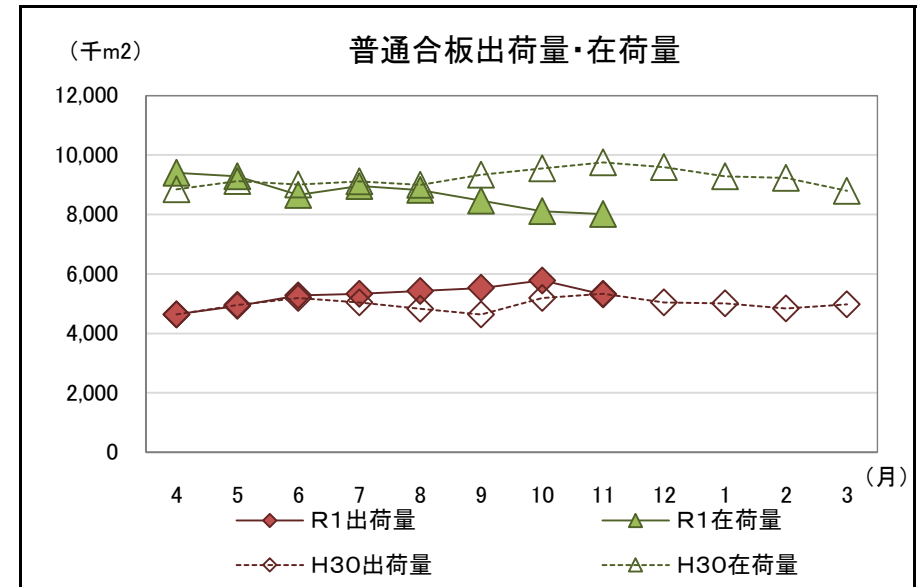
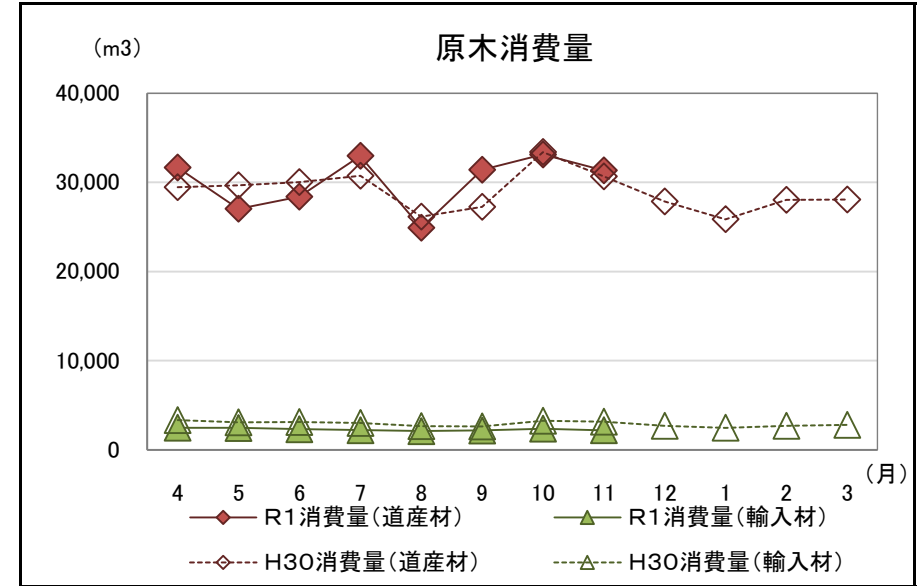
	普通合板生産量	普通合板出荷量				普通合板在荷量
		合計	道内	移出	輸出	
R1.11	5,205	5,304	1,500	3,804	0	8,012
H31.4からの累計	41,541	42,200	12,806	29,394	0	-
前年同月比	94.9	99.5	87.9	104.9	-	82.2
前年同月累計比	101.0	106.0	106.4	105.9	-	* 1.5

\*は維持月数

(単板・特殊合板生産量)

(単位:単板1mm・合板4mm換算、千m2、%)

	単板合計	普通単板	特殊単板	特殊合板
R1.11	10,517	10,292	225	236
H31.4からの累計	77,665	76,036	1,629	2,042
前年同月比	105.3	106.0	82.4	100.0
前年同月累計比	102.2	102.6	86.1	96.8



北海道水産林務部林業木材課「合単板工場動態調査」より

#### 4 新設住宅着工戸数

・新設住宅着工戸数の前年同月比は、木造で99.7%、非木造で54.1%、全戸数で80.9%だった。

【北海道】

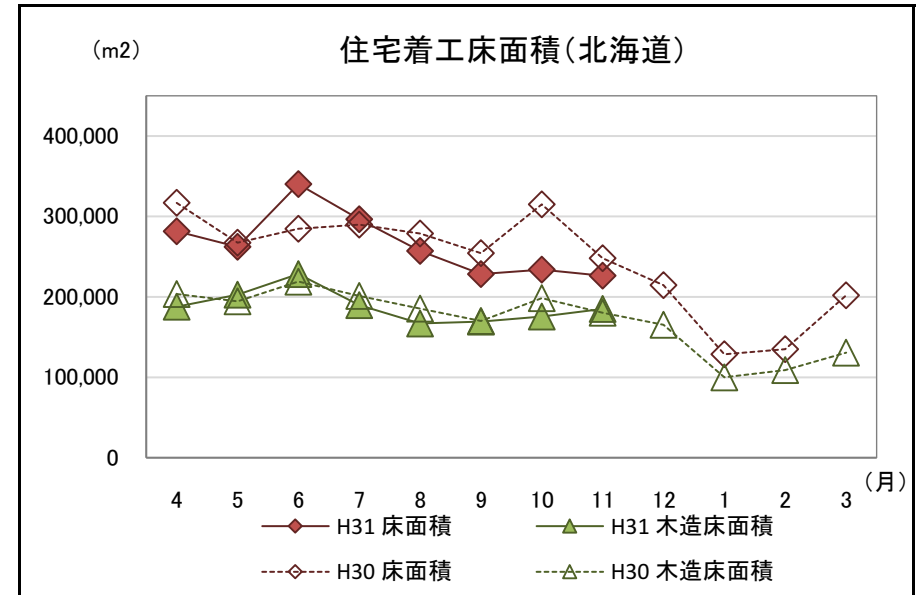
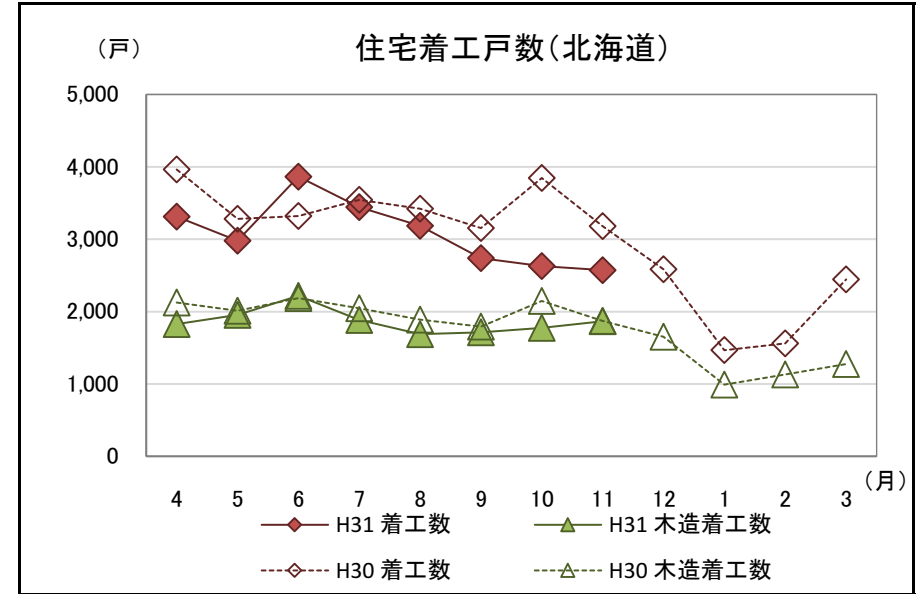
(単位:戸、千m<sup>2</sup>、%)

区分		合計					木造					非木造
		計	持家	貸家	給与住宅	分譲住宅	計	持家	貸家	給与住宅	分譲住宅	
R1.11	戸数	2,573	1,075	1,098	13	387	1,865	1,007	553	12	293	708
	床面積	226	131	54	1	40	185	123	30	1	32	41
H31.4 からの累計	戸数	24,725	9,035	11,817	320	3,553	14,922	8,504	4,510	188	1,720	9,803
	床面積	2,126	1,113	642	22	349	1,505	1,043	261	13	188	621
前年	戸数	80.9%	105.7%	58.6%	1300.0%	134.8%	99.7%	105.1%	80.0%	1200.0%	133.2%	54.1%
同月比	床面積	91.2%	105.5%	58.0%	3290.0%	133.2%	102.7%	105.1%	75.6%	3210.0%	133.0%	60.7%
前年同月	戸数	89.2%	103.8%	75.5%	90.4%	118.1%	92.9%	103.2%	73.6%	86.6%	116.4%	84.2%
累計比	床面積	94.3%	102.9%	76.8%	77.1%	112.8%	97.0%	102.1%	74.4%	84.3%	114.8%	88.4%

(参考:全国)

(単位:戸、千m<sup>2</sup>、%)

区分		合計					木造					非木造
		計	持家	貸家	給与住宅	分譲住宅	計	持家	貸家	給与住宅	分譲住宅	
R1.11	戸数	73,523	23,655	28,779	270	20,819	45,326	20,514	12,295	115	12,402	28,197
	床面積	6,036	2,791	1,349	23	1,873	4,253	2,398	562	13	1,281	1,783
H31.4 からの累計	戸数	617,338	201,123	233,568	3,946	178,701	360,948	174,800	86,652	1,147	98,349	256,390
	床面積	51,394	24,014	11,145	260	15,975	34,879	20,636	4,033	97	10,113	16,514
前年	戸数	87.3%	92.7%	82.5%	47.9%	89.7%	94.3%	92.9%	90.6%	85.8%	100.8%	78.1%
同月比	床面積	89.2%	91.8%	82.8%	61.1%	90.9%	94.7%	92.1%	90.2%	115.7%	102.0%	78.3%
前年同月	戸数	93.7%	101.6%	84.0%	68.3%	101.0%	96.1%	102.2%	80.4%	88.6%	103.0%	90.5%
累計比	床面積	97.7%	100.9%	87.2%	75.8%	102.0%	99.8%	101.5%	84.4%	92.5%	104.0%	93.5%



国土交通省「住宅着工統計」より

## 5 主な木材・木製品の輸出入実績

### (1) 輸入状況

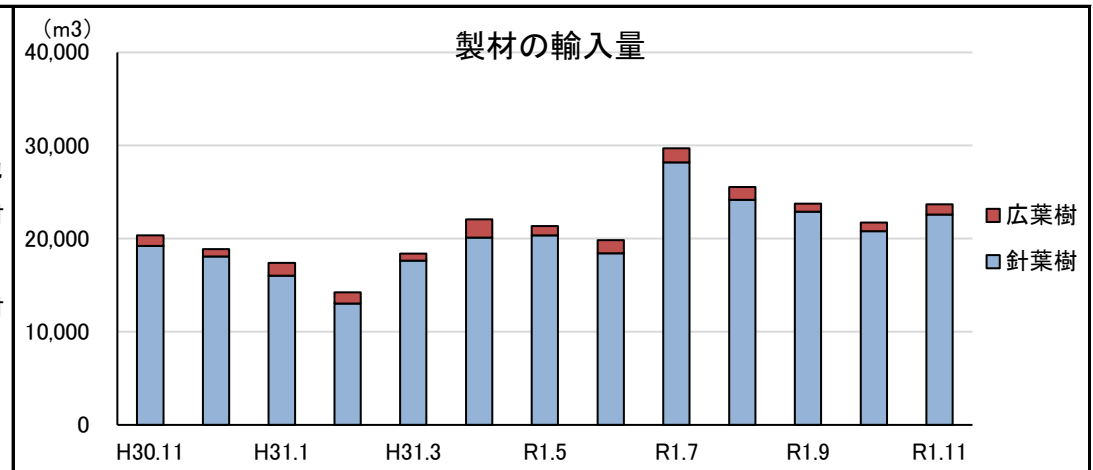
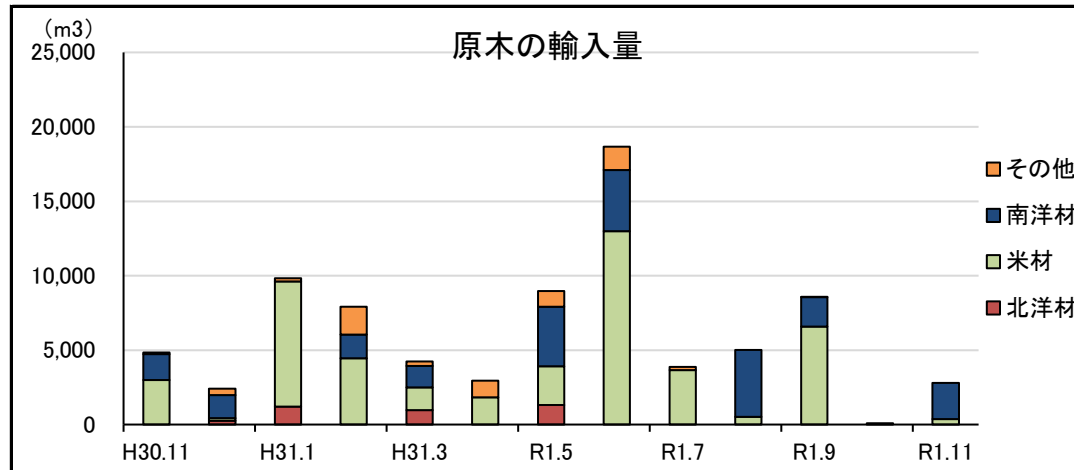
・製材、チップの輸入量が前年同月を上回った。

区分	原木 <sup>※1</sup> (m3)			製材(m3)			合板(m3)	単板 (千m2)	構造用集 成材(m3)	木質 ボード(t)	チップ(t)			パルプ(t)	紙及び 板紙等(t)	古紙(t)	その他 木製品(t)
	計	針葉樹	広葉樹	計	針葉樹 <sup>※2</sup>	広葉樹					計	針葉樹	広葉樹				
R1.11	2,798	0	2,798	23,677	22,597	1,080	12,620	889	6,311	2,015	102,131	0	102,131	11,586	2,225	424	9,588
H31.4からの累計	50,912	18,150	32,762	187,673	177,552	10,121	77,220	9,194	48,661	21,015	789,875	115,581	674,294	61,893	19,146	830	67,278
前年同月比(%)	57.7	0.0	124.6	116.4	117.6	95.5	79.6	59.3	85.9	100.5	147.9	0.0	212.6	119.6	132.4	-	95.5
前年同月累計比(%)	106.1	140.9	93.3	80.2	79.2	102.2	84.9	87.7	78.1	84.3	108.6	149.1	103.8	85.8	133.0	-	92.8

### (2) 輸出状況

区分	原木 <sup>※1</sup> (m3)			製材(m3)			合板(m3)	単板 (m2)	木質 ボード(t)	チップ(t)	パルプ(t)	古紙(t)	紙及び 板紙等(t)	その他 木製品(t)
	計	針葉樹	広葉樹	計	針葉樹 <sup>※2</sup>	広葉樹								
R1.11	2,260	2,211	49	142	48	94	0	0	46	0	0	1,987	17,542	0
H31.4からの累計	31,309	30,499	810	1,501	541	960	50	182,078	321	0	2,597	18,318	110,083	14
前年同月比(%)	25.1	24.5	-	106.0	77.4	130.6	-	-	100.0	-	0.0	27.4	122.9	497.9
前年同月累計比(%)	64.8	63.5	249.2	112.2	79.0	147.0	151.5	-	123.1	-	27.6	42.8	78.4	58.1

※1 割材・そま角を含む  
※2 鉄道用又は軌道用のまくら木を含む



財務省「貿易統計」より

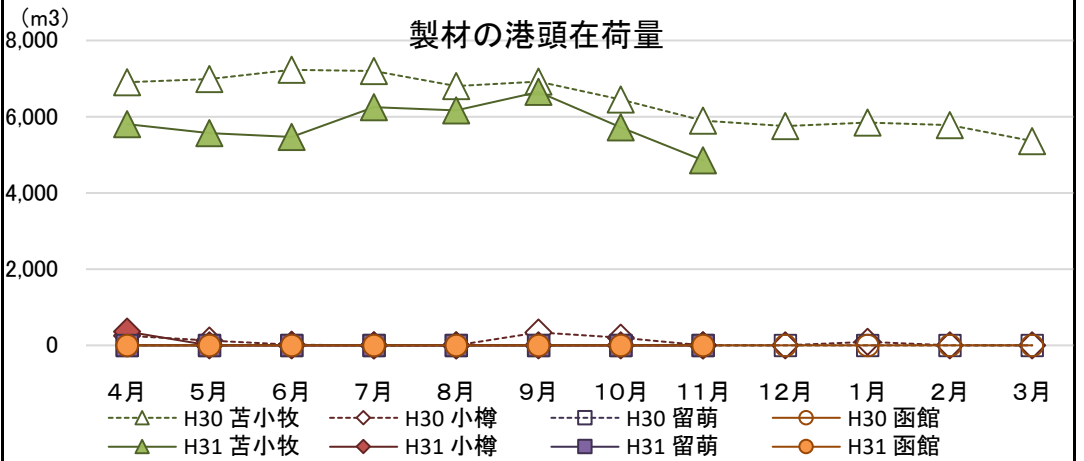
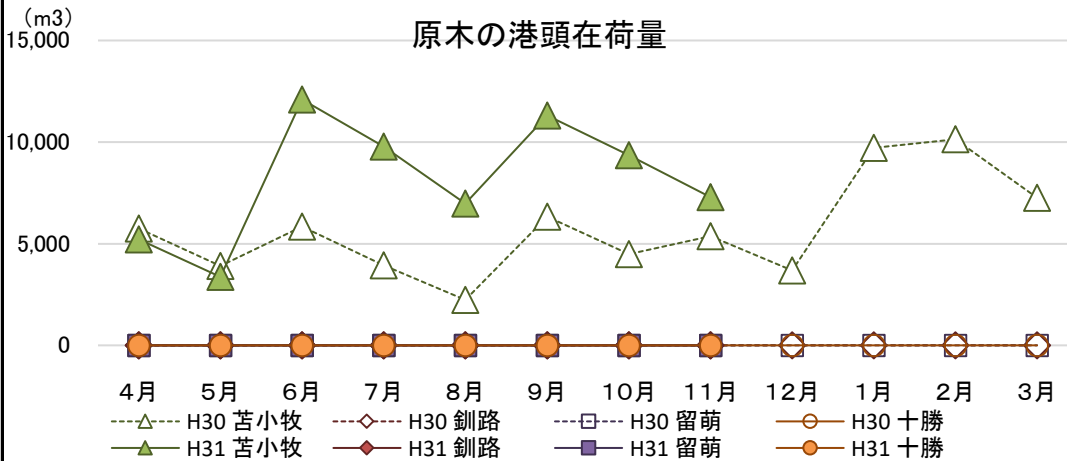
(3)参考資料(道内港湾入荷量・出荷量・在荷量)(コンテナ取扱貨物を除く)

【原木】

(単位:m3、%) 【製材】

(単位:m3、%)

区分	入荷量			出荷量				月末港頭在荷量		区分	入荷量			出荷量				月末港頭在荷量	
	R1.11	H31.4からの累計	前年同月累計比	R1.11	H31.4からの累計	前年同月比	前年同月累計比	R1.11	前年同月比		R1.11	H31.4からの累計	前年同月累計比	R1.11	H31.4からの累計	前年同月比	前年同月累計比	R1.11	前年同月比
苫小牧	北洋材	0	0	-	0	0	-	-	0	0	0	3,578	-	372	2,773	-	-	805	-
	米材	0	17,803	141.3	2,050	17,770	118.5	119.9	7,299	136.0	433	5,841	70.1	895	6,825	107.8	76.7	3,988	68.6
	南洋材	0	0	-	0	0	-	-	0	-	0	203	69.0	29	531	87.9	228.5	62	74.7
	その他	0	0	-	0	0	-	-	0	-	0	0	-	0	0	-	-	0	-
計	0	17,803	141.3	2,050	17,770	118.5	119.9	7,299	136.0	433	9,622	111.5	1,296	10,129	150.2	110.9	4,855	82.3	
釧路	北洋材	0	0	-	0	0	-	-	0	-	0	484	46.4	0	484	0.0	39.5	0	-
	米材	0	0	-	0	0	-	-	0	-	0	0	-	0	0	-	-	0	-
	南洋材	0	0	-	0	0	-	-	0	-	0	0	-	0	0	-	-	0	-
	その他	0	0	-	0	0	-	-	0	-	0	0	-	0	0	-	-	0	-
計	0	0	-	0	0	-	-	0	-	0	484	46.4	0	484	0.0	39.5	0	-	
留萌	北洋材	0	1,312	172.1	0	1,312	-	172.1	0	0	0	0	0.0	0	0	-	0.0	0	-
	米材	0	0	-	0	0	-	-	0	-	0	0	-	0	0	-	-	0	-
	南洋材	0	0	-	0	0	-	-	0	-	0	0	-	0	0	-	-	0	-
	その他	0	0	-	0	0	-	-	0	-	0	0	-	0	0	-	-	0	-
計	0	1,312	172.1	0	1,312	-	172.1	0	0	0	0	0.0	0	0	-	0.0	0	-	
十勝	北洋材	0	0	-	0	0	-	-	0	-	0	0	-	0	0	-	-	0	-
	米材	0	0	-	0	0	-	-	0	-	0	0	-	0	0	-	-	0	-
	南洋材	0	17,702	128.9	0	17,702	-	128.9	0	0	0	0	-	0	0	-	-	0	-
	その他	0	0	-	0	0	-	-	0	-	0	0	-	0	0	-	-	0	-
計	0	17,702	128.9	0	17,702	-	128.9	0	0	0	0	-	0	0	-	-	0	-	
合計	北洋材	0	1,312	172.1	0	1,312	-	172.1	0	0	0	4,062	173.7	372	3,257	186.7	129.2	805	-
	米材	0	17,803	141.3	2,050	17,770	118.5	119.9	7,299	136.0	433	5,841	70.1	895	6,825	107.8	76.7	3,988	68.6
	南洋材	0	17,702	128.9	0	17,702	-	128.9	0	0	0	203	69.0	29	531	87.9	228.5	62	74.7
	その他	0	0	-	0	0	-	-	0	-	0	0	-	0	0	-	-	0	-
計	0	36,817	135.9	2,050	36,784	118.5	125.5	7,299	136.0	433	10,106	92.1	1,296	10,613	122.0	91.1	4,855	82.3	



北海道木材輸入懇話会資料より