

木 材 需 給 情 報

☆☆☆ 令和1年10月分確報 ☆☆☆

1	製材工場動態調査	1
	・広葉樹の製材出荷量は、前年同月を上回った。(エゾマツ・トドマツ92.1%、カラマツ85.5%、広葉樹136.2%)	
2	木材チップ工場動態調査	3
	・広葉樹の製品出荷量は、前年同月を上回った。(カラマツ以外の針葉樹97.9%、カラマツ88.4%、広葉樹102.0%)	
3	合単板工場動態調査	4
	・普通合板の出荷量は前年同月を上回った。	
4	新設住宅着工戸数(国土交通省「住宅着工統計」令和1年10月)	5
	・新設住宅着工戸数の前年同月比は、木造で82.8%、非木造で50.2%、全戸数で68.4%だった。	
5	主な木材・木製品の輸出入実績(財務省「貿易統計」令和1年10月)	6
	・製材の輸入量が前年同月を上回った。	

北海道水産林務部林務局 林業木材課 流通加工グループ

〒060-8588 北海道札幌市中央区北3条西6丁目

TEL 011-231-4111 (内線28-573)

FAX 011-232-1294

E-mail suirin.rinmoku11f@pref.hokkaido.lg.jp

林業木材課データ

検索

1 製材工場動態調査

・広葉樹の製材出荷量は、前年同月を上回った。

(エゾマツ・トドマツ92. 1%、カラマツ85. 5%、広葉樹136. 2%)

(単位:m3、%)

		原木 消費量	原木 在荷量	うち輸入	製材 生産量	製材 出荷量	建築材	集成材 原板	梱包・ 仕組板	パレット	床板原板	家具・ 建具材	魚箱	その他	うち移出	製材 在荷量	維持月数	
																	原木	製材
合計	R1.10	153,800	374,505	14,888	71,271	70,668	20,325	6,555	25,871	11,254	356	878	905	4,524	40,269	55,938	2.4	0.8
	H31.4からの累計	1,044,137	-	-	489,057	488,260	135,001	44,542	185,610	85,692	2,522	4,831	3,641	26,421	288,593	-	-	-
	前年同月比	92.7	125.0	94.0	91.7	90.9	93.1	119.7	84.9	81.5	98.1	133.8	110.5	103.5	87.0	109.3	-	-
	前年同月累計比	94.4	-	-	93.9	93.1	93.3	108.1	89.9	93.9	91.6	100.6	89.8	90.9	93.4	-	-	-
針葉樹	R1.10	147,955	352,934		68,553	67,364	20,037	6,333	*	*	*	*	*	3,069	39,997	44,194	2.4	0.7
	H31.4からの累計	1,004,652	-		470,735	469,585	132,733	43,109	*	*	*	*	*	19,213	285,754	-	-	-
	前年同月比	92.4	125.1		91.1	89.4	92.9	120.1	*	*	*	*	*	88.3	86.9	114.0	-	-
	前年同月累計比	94.6	-		94.0	93.0	93.2	108.7	*	*	*	*	*	89.5	93.3	-	-	-
うち エゾマツ ・ トドマツ	R1.10	68,222	148,456		31,920	31,053	17,732	1,356	6,562	1,973	*	*	882	2,517	10,648	32,021	2.2	1.0
	H31.4からの累計	433,400	-		204,690	205,162	117,906	9,166	45,002	14,576	*	*	3,581	14,778	75,224	-	-	-
	前年同月比	97.1	124.8		97.3	92.1	91.3	135.2	88.5	80.3	*	*	108.0	98.5	86.2	118.2	-	-
	前年同月累計比	97.3	-		97.7	95.1	94.2	140.2	88.9	106.5	*	*	89.6	95.1	97.9	-	-	-
うち カラマツ	R1.10	74,423	188,598		34,233	33,528	764	4,679	18,701	8,857	*	*	*	521	27,514	11,115	2.5	0.3
	H31.4からの累計	532,384	-		247,820	246,095	4,957	32,664	135,689	68,443	*	*	*	4,020	198,289	-	-	-
	前年同月比	87.8	123.6		85.4	85.5	90.0	112.8	83.5	81.3	*	*	*	60.4	85.8	102.1	-	-
	前年同月累計比	92.5	-		91.1	91.2	87.1	100.8	89.7	92.1	*	*	*	71.9	90.8	-	-	-
広葉樹	R1.10	5,845	21,571		2,718	3,304	288	222	*	*	*	*	*	1,455	272	11,744	3.7	3.6
	H31.4からの累計	39,485	-		18,322	18,675	2,268	1,433	*	*	*	*	*	7,208	2,839	-	-	-
	前年同月比	102.9	122.7		107.9	136.2	112.5	111.0	*	*	*	*	*	162.4	105.4	94.4	-	-
	前年同月累計比	90.0	-		91.8	95.6	104.8	93.2	*	*	*	*	*	94.8	97.7	-	-	-

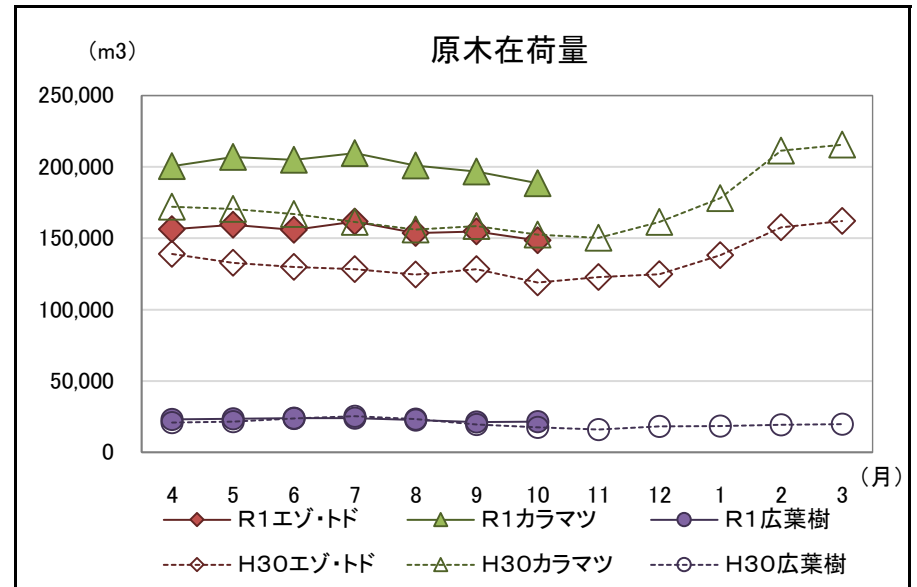
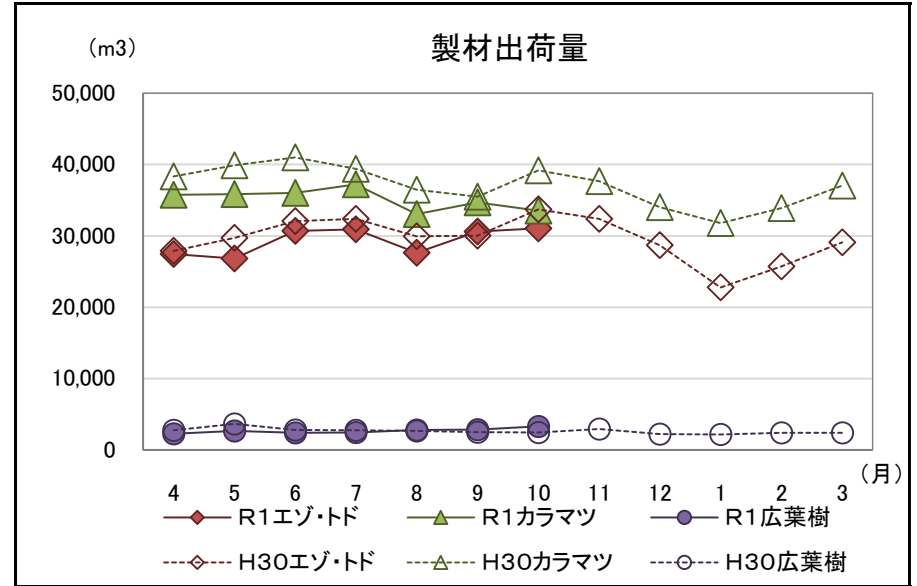
注「*」の箇所は個人又は法人その他の団体に関する秘密を保護するため、統計数値を公表しない。

北海道水産林務部林業木材課「製材・木材チップ工場動態調査」より

【参考(地域別数量)】

(単位:m3)

	原木消費量	原木在荷量	製材生産量	製材出荷量		製材在荷量	維持月数		
				うち移出			原木	製材	
エゾマツ・テマツ	渡島	4,707	9,948	2,403	1,934	792	1,508	2.1	0.8
	檜山	1,425	3,629	614	622	390	179	2.5	0.3
	胆振	9,925	9,575	5,072	5,181	1,815	5,733	1.0	1.1
	日高	2,191	3,754	982	966	708	353	1.7	0.4
	後志・石狩・空知	1,846	7,286	890	875	154	1,255	3.9	1.4
	上川・留萌・宗谷	15,412	36,594	7,053	6,946	2,361	6,436	2.4	0.9
	オホーツク	17,124	41,383	8,068	7,628	2,712	7,343	2.4	1.0
	根室	481	3,683	259	322	0	1,159	7.7	3.6
	釧路	6,119	9,944	2,805	2,893	0	4,335	1.6	1.5
	十勝	8,992	22,660	3,774	3,686	1,716	3,720	2.5	1.0
合計	68,222	148,456	31,920	31,053	10,648	32,021	2.2	1.0	
カラマツ	渡島・檜山	350	5,826	161	185	93	98	16.6	0.5
	胆振・日高	6,424	25,091	2,718	2,655	1,150	982	3.9	0.4
	後志・石狩・空知	2,132	4,427	906	850	517	347	2.1	0.4
	上川・留萌・宗谷	10,879	27,930	5,023	4,873	4,229	692	2.6	0.1
	オホーツク	20,972	65,699	9,708	9,489	8,531	3,078	3.1	0.3
	根室・釧路	4,911	22,900	2,248	2,225	1,603	583	4.7	0.3
	十勝	28,755	36,725	13,469	13,251	11,391	5,335	1.3	0.4
合計	74,423	188,598	34,233	33,528	27,514	11,115	2.5	0.3	
広葉樹	渡島・檜山	306	1,232	133	133	0	23	4.0	0.2
	後志・胆振・日高・石狩・空知	284	819	129	129	0	617	2.9	4.8
	上川・留萌・宗谷	4,056	13,849	1,861	2,156	148	10,339	3.4	4.8
	オホーツク・根室・釧路・十勝	1,199	5,671	595	886	124	765	4.7	0.9
	合計	5,845	21,571	2,718	3,304	272	11,744	3.7	3.6



北海道水産林務部林業木材課「製材・木材チップ工場動態調査」より

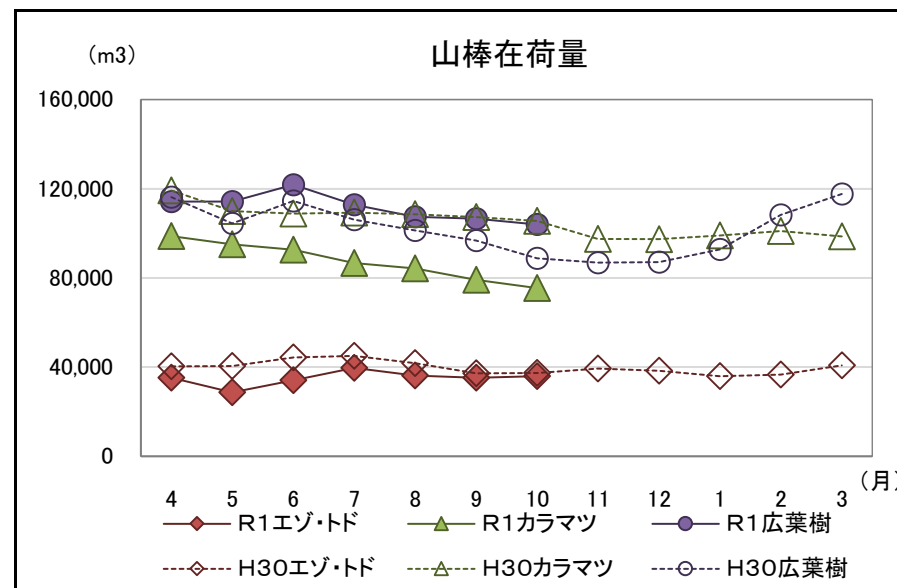
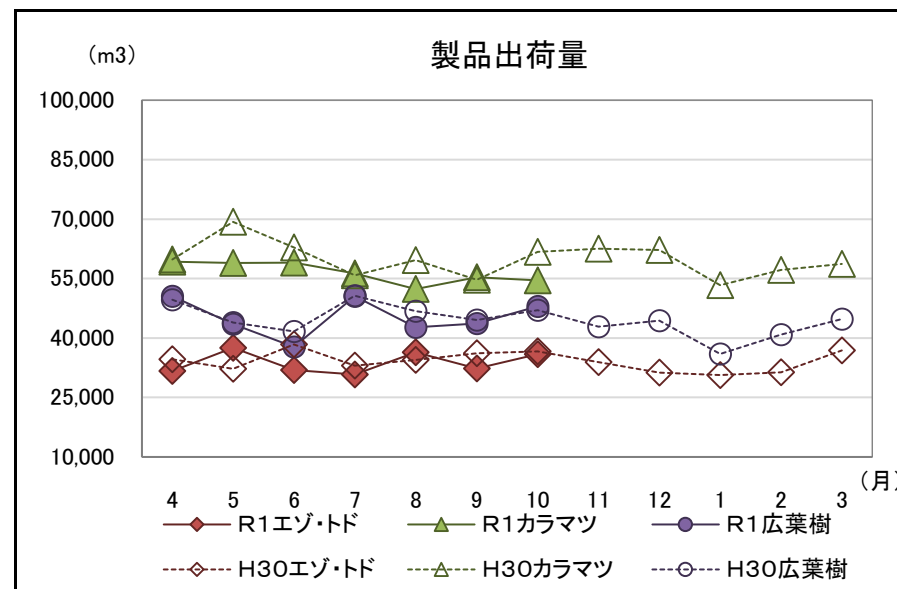
2 木材チップ工場動態調査

・広葉樹の製品出荷量は、前年同月を上回った。

(カラマツ以外の針葉樹97.9%、カラマツ88.4%、広葉樹102.0%)

(単位:m3、%)

		原料消費量		山棒在荷量	製品生産量	製品出荷量	製品在荷量	原料維持月数
			うち山棒					
合計 (針葉樹 + 広葉樹)	R1.10	137,122	82,685	215,401	138,382	138,455	371	2.6
	H31.4からの累計	939,590	565,682	-	949,012	948,864	-	-
	前年同月比	94.9	95.9	92.9	95.1	95.2	70.8	-
	前年同月累計比	95.4	96.0	-	95.5	95.5	-	-
針葉樹	R1.10	90,372	38,224	111,435	90,383	90,456	337	2.9
	H31.4からの累計	630,799	272,972	-	632,337	632,199	-	-
	前年同月比	91.9	90.4	77.9	91.8	91.9	82.4	-
	前年同月累計比	94.1	93.6	-	94.5	94.5	-	-
うち カラマツ 以外の 針葉樹	R1.10	35,782	15,458	35,980	35,830	35,912	207	2.3
	H31.4からの累計	236,390	101,286	-	236,665	236,530	-	-
	前年同月比	97.4	98.6	96.1	97.7	97.9	118.3	-
	前年同月累計比	96.5	91.7	-	96.4	96.3	-	-
うち カラマツ	R1.10	54,590	22,766	75,455	54,553	54,544	130	3.3
	H31.4からの累計	394,409	171,686	-	395,672	395,669	-	-
	前年同月比	88.5	85.6	71.5	88.3	88.4	55.6	-
	前年同月累計比	92.8	94.8	-	93.4	93.4	-	-
広葉樹	R1.10	46,750	44,461	103,966	47,999	47,999	34	2.3
	H31.4からの累計	308,791	292,710	-	316,675	316,665	-	-
	前年同月比	101.4	101.2	117.1	102.0	102.0	29.6	-
	前年同月累計比	98.1	98.3	-	97.7	97.7	-	-



北海道水産林務部林業木材課「製材・木材チップ工場動態調査」より

3 合単板工場動態調査

・普通合板の出荷量は前年同月を上回った。

(原木消費量・原木在荷量)

(単位: m3、%)

		合計	輸入材	道産材
原木消費量	R1.10	35,498	2,381	33,117
	H31.4からの累計	225,639	16,150	209,489
	前年同月比	96.8	72.8	99.2
	前年同月累計比	99.0	76.3	101.3
原木在荷量	R1.10	63,280	3,825	59,455
	前年同月比	104.6	53.6	111.5
	原木維持月数	1.8	1.6	1.8

(普通合板)

(単位: 4mm換算で千m2、%)

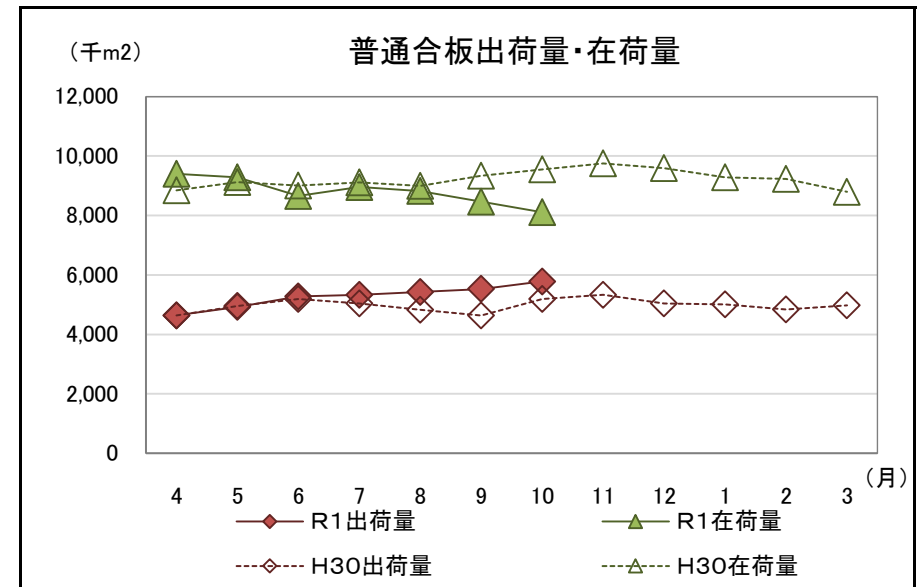
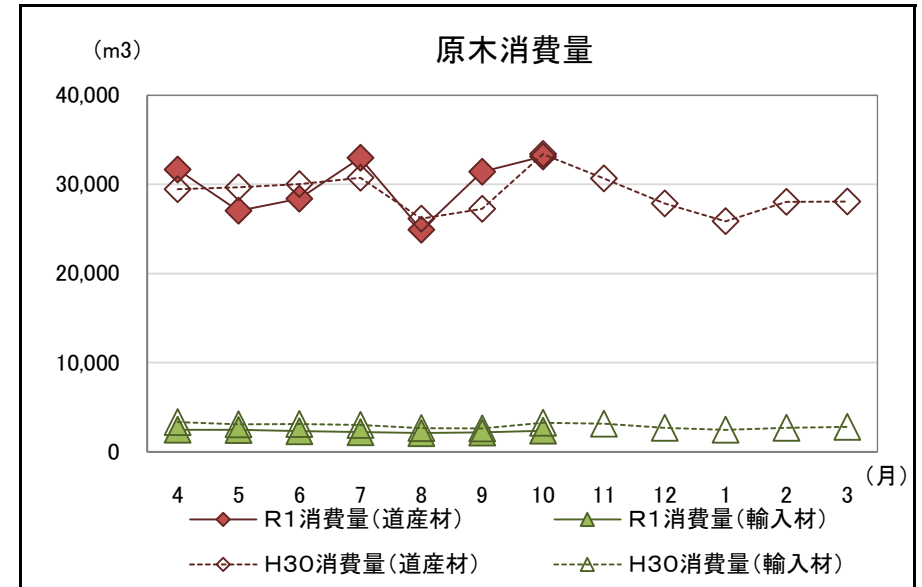
	普通合板生産量	普通合板出荷量				普通合板在荷量
		合計	道内	移出	輸出	
R1.10	5,429	5,780	1,769	4,011	0	8,111
H31.4からの累計	36,336	36,896	11,306	25,590	0	-
前年同月比	100.9	111.4	104.1	115.0	-	84.9
前年同月累計比	101.9	107.0	109.4	106.0	-	* 1.4

* は維持月数

(単板・特殊合板生産量)

(単位: 単板1mm・合板4mm換算、千m2、%)

	単板合計	普通単板	特殊単板	特殊合板
R1.10	10,508	10,288	220	304
H31.4からの累計	67,148	65,744	1,404	1,806
前年同月比	97.7	97.9	90.5	106.7
前年同月累計比	101.7	102.1	86.7	96.4



北海道水産林務部林業木材課「合単板工場動態調査」より

4 新設住宅着工戸数

・新設住宅着工戸数の前年同月比は、木造で82.8%、非木造で50.2%、全戸数で68.4%だった。

【北海道】

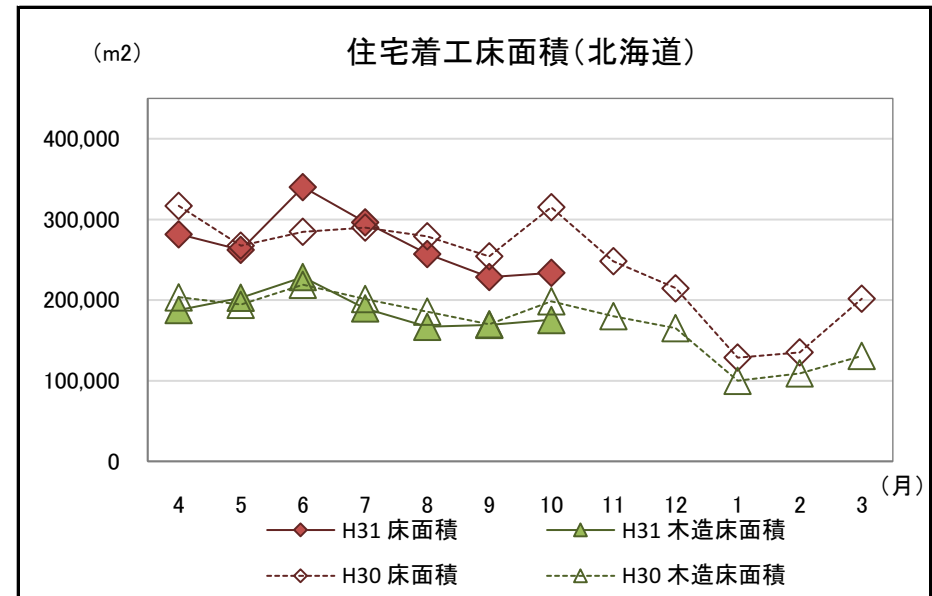
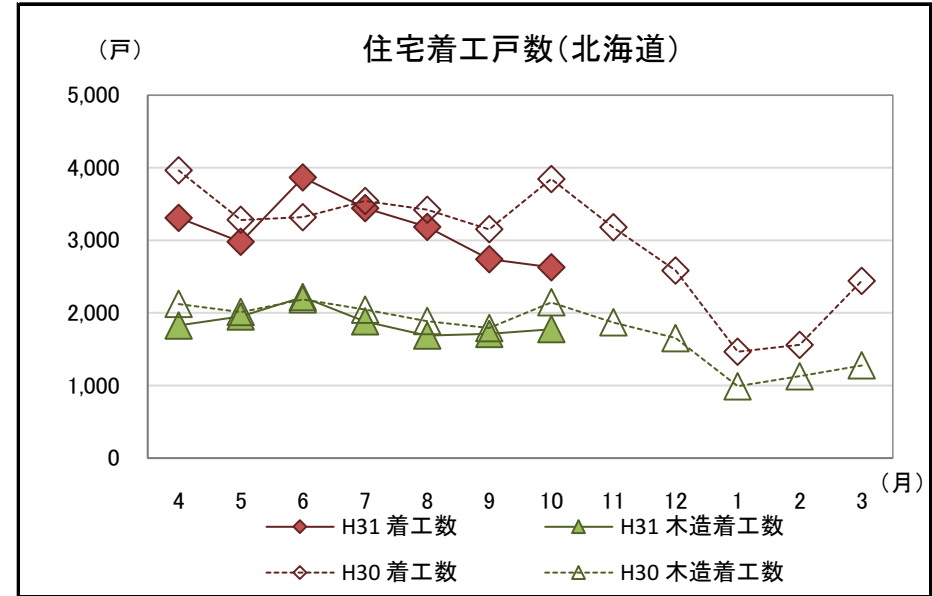
(単位:戸、千m²、%)

区分		合計					木造					非木造
		計	持家	貸家	給与住宅	分譲住宅	計	持家	貸家	給与住宅	分譲住宅	
R1.10	戸数	2,629	1,043	1,125	27	434	1,776	974	567	22	213	853
	床面積	234	127	64	2	41	175	118	32	2	23	58
H31.4	戸数	22,152	7,960	10,719	307	3,166	13,057	7,497	3,957	176	1,427	9,095
からの累計	床面積	1,900	982	587	21	309	1,320	920	232	12	156	580
前年	戸数	68.4%	93.8%	53.6%	69.2%	72.7%	82.8%	92.1%	65.2%	88.0%	109.2%	50.2%
同月比	床面積	74.2%	93.9%	56.7%	62.1%	64.3%	88.3%	92.1%	67.8%	130.2%	108.6%	50.2%
前年同月	戸数	90.3%	103.6%	77.9%	87.0%	116.3%	92.0%	102.9%	72.8%	81.5%	113.4%	88.0%
累計比	床面積	94.7%	102.6%	79.2%	74.8%	110.6%	96.2%	101.7%	74.2%	80.3%	111.6%	91.3%

(参考:全国)

(単位:戸、千m²、%)

区分		合計					木造					非木造
		計	持家	貸家	給与住宅	分譲住宅	計	持家	貸家	給与住宅	分譲住宅	
R1.10	戸数	77,123	24,495	29,417	315	22,896	45,717	21,378	11,651	181	12,507	31,406
	床面積	6,386	2,894	1,385	23	2,084	4,357	2,501	551	14	1,291	2,030
H31.4	戸数	543,815	177,468	204,789	3,676	157,882	315,622	154,286	74,357	1,032	85,947	228,193
からの累計	床面積	45,358	21,223	9,796	237	14,102	30,626	18,239	3,471	84	8,832	14,732
前年	戸数	92.6%	94.4%	83.5%	41.3%	107.0%	91.0%	94.9%	76.9%	94.8%	101.4%	94.8%
同月比	床面積	95.5%	93.4%	85.0%	45.7%	109.0%	94.6%	94.1%	81.1%	87.1%	103.0%	97.4%
前年同月	戸数	94.6%	102.9%	84.2%	70.5%	102.7%	96.4%	103.6%	79.0%	89.0%	103.3%	92.3%
累計比	床面積	99.0%	102.2%	87.8%	77.5%	103.7%	100.6%	102.9%	83.5%	89.8%	104.3%	95.8%



国土交通省「住宅着工統計」より

5 主な木材・木製品の輸出入実績

(1) 輸入状況

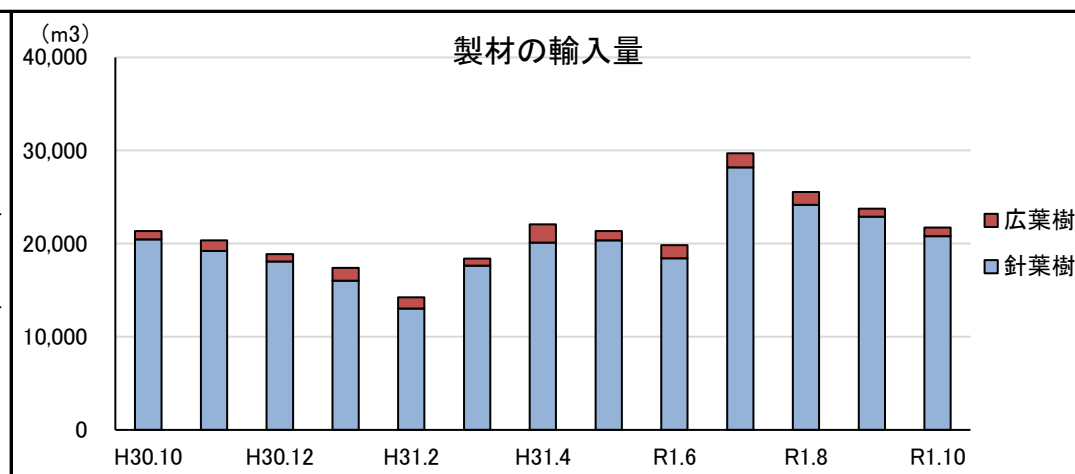
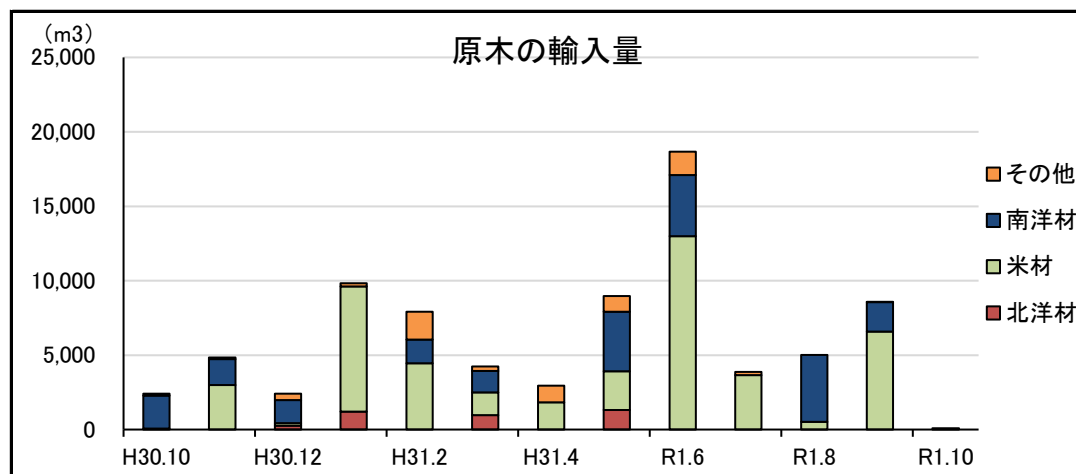
・製材の輸入量が前年同月を上回った。

区分	原木 ^{※1} (m3)			製材(m3)			合板(m3)	単板 (千m2)	構造用集 成材(m3)	木質 ボード(t)	チップ(t)			パルプ(t)	紙及び 板紙等(t)	古紙(t)	その他 木製品(t)
	計	針葉樹	広葉樹	計	針葉樹 ^{※2}	広葉樹					計	針葉樹	広葉樹				
R1.10	83	0	83	21,725	20,794	931	9,821	1,020	4,161	1,960	47,480	19,817	27,663	7,168	1,521	304	7,132
H31.4からの累計	48,114	18,150	29,964	163,996	154,955	9,041	64,600	8,305	42,350	19,000	687,744	115,581	572,163	50,307	16,921	406	57,690
前年同月比(%)	3.5	0.0	3.5	101.7	101.6	105.9	117.7	97.7	99.9	51.6	36.4	98.5	25.0	63.4	81.3	-	110.7
前年同月累計比(%)	111.6	176.7	91.2	76.7	75.6	103.1	86.0	92.4	77.0	82.9	104.5	204.6	95.1	80.6	133.1	-	92.4

(2) 輸出状況

区分	原木 ^{※1} (m3)			製材(m3)			合板(m3)	単板 (m2)	木質 ボード(t)	チップ(t)	パルプ(t)	古紙(t)	紙及び 板紙等(t)	その他 木製品(t)
	計	針葉樹	広葉樹	計	針葉樹 ^{※2}	広葉樹								
R1.10	2,328	2,328	0	190	24	166	17	0	46	0	0	1,409	13,752	0
H31.4からの累計	29,049	28,288	761	1,359	493	866	50	182,078	275	0	2,597	16,331	92,540	14
前年同月比(%)	43.3	43.7	0.0	81.5	15.6	210.1	-	-	150.0	-	0.0	30.1	70.9	0.0
前年同月累計比(%)	73.9	72.5	234.2	112.9	79.1	149.1	151.5	-	128.0	-	31.3	45.9	73.3	57.3

※1 割材・そま角を含む
※2 鉄道用又は軌道用のまくら木を含む



財務省「貿易統計」より

(3)参考資料(道内港湾入荷量・出荷量・在荷量)(コンテナ取扱貨物を除く)

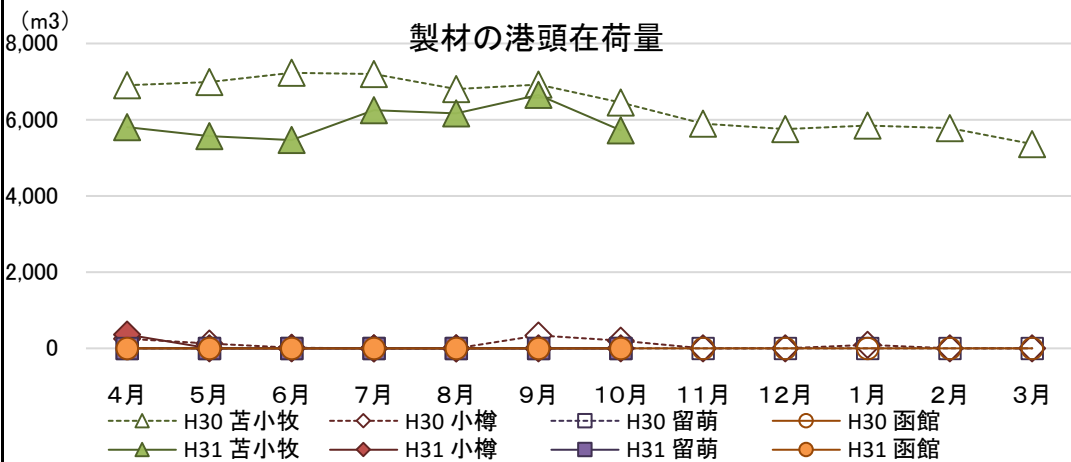
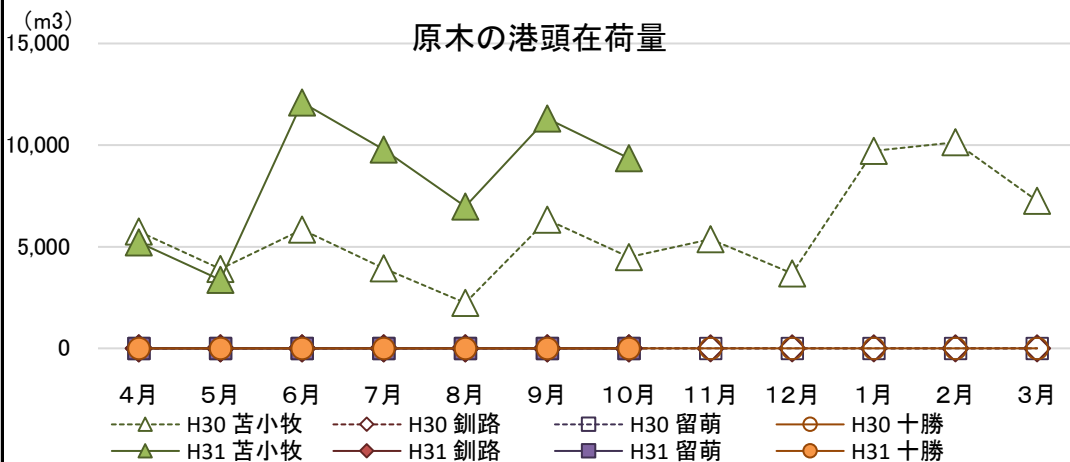
【原木】

(単位:m3、%) 【製材】

(単位:m3、%)

区分	入荷量			出荷量				月末港頭在荷量		
	R1.10	H31.4からの累計	前年同月累計比	R1.10	H31.4からの累計	前年同月比	前年同月累計比	R1.10	前年同月比	
苫小牧	北洋材	0	0	-	0	0	-	0	-	
	米材	0	17,803	178.2	1,957	15,720	106.3	120.1	9,349	208.3
	南洋材	0	0	-	0	0	-	0	-	
	その他	0	0	-	0	0	-	0	-	
計	0	17,803	178.2	1,957	15,720	106.3	120.1	9,349	208.3	
釧路	北洋材	0	0	-	0	0	-	0	-	
	米材	0	0	-	0	0	-	0	-	
	南洋材	0	0	-	0	0	-	0	-	
	その他	0	0	-	0	0	-	0	-	
計	0	0	-	0	0	-	0	-		
留萌	北洋材	0	1,312	172.1	0	1,312	-	172.1	0	-
	米材	0	0	-	0	0	-	0	-	
	南洋材	0	0	-	0	0	-	0	-	
	その他	0	0	-	0	0	-	0	-	
計	0	1,312	172.1	0	1,312	-	172.1	0	-	
十勝	北洋材	0	0	-	0	0	-	0	-	
	米材	0	0	-	0	0	-	0	-	
	南洋材	2,607	17,702	128.9	2,607	17,702	110.1	128.9	0	-
	その他	0	0	-	0	0	-	0	-	
計	2,607	17,702	128.9	2,607	17,702	110.1	128.9	0	-	
合計	北洋材	0	1,312	172.1	0	1,312	-	172.1	0	-
	米材	0	17,803	178.2	1,957	15,720	106.3	120.1	9,349	208.3
	南洋材	2,607	17,702	128.9	2,607	17,702	110.1	128.9	0	-
	その他	0	0	-	0	0	-	0	-	
計	2,607	36,817	150.4	4,564	34,734	108.5	125.9	9,349	208.3	

区分	入荷量			出荷量				月末港頭在荷量		
	R1.10	H31.4からの累計	前年同月累計比	R1.10	H31.4からの累計	前年同月比	前年同月累計比	R1.10	前年同月比	
苫小牧	北洋材	513	3,578	-	660	2,401	-	-	1,177	-
	米材	202	5,407	67.4	951	5,929	82.1	73.5	4,450	70.3
	南洋材	0	203	69.0	35	502	101.7	251.8	91	78.4
	その他	0	0	-	0	0	-	-	0	-
計	715	9,189	110.5	1,646	8,833	138.0	106.8	5,718	88.7	
小樽	北洋材	0	484	46.4	0	484	0.0	47.2	0	0.0
	米材	0	0	-	0	0	-	-	0	-
	南洋材	0	0	-	0	0	-	-	0	-
	その他	0	0	-	0	0	-	-	0	-
計	0	484	46.4	0	484	0.0	47.2	0	0.0	
留萌	北洋材	0	0	0.0	0	0	-	0.0	0	-
	米材	0	0	-	0	0	-	0	-	
	南洋材	0	0	-	0	0	-	0	-	
	その他	0	0	-	0	0	-	0	-	
計	0	0	0.0	0	0	-	0.0	0	-	
函館	北洋材	0	0	-	0	0	-	0	-	
	米材	0	0	-	0	0	-	0	-	
	南洋材	0	0	-	0	0	-	0	-	
	その他	0	0	-	0	0	-	0	-	
計	0	0	-	0	0	-	0	-		
合計	北洋材	513	4,062	173.7	660	2,885	194.5	124.3	1,177	590.6
	米材	202	5,407	67.4	951	5,929	82.1	73.5	4,450	70.3
	南洋材	0	203	69.0	35	502	101.7	251.8	91	78.4
	その他	0	0	-	0	0	-	-	0	-
計	715	9,673	90.8	1,646	9,317	107.4	88.0	5,718	86.0	



北海道木材輸入懇話会資料より