

木 材 需 給 情 報

☆☆☆ 令和1年9月分確報 ☆☆☆

- | | | | |
|---|--|-------|---|
| 1 | 製材工場動態調査 | | 1 |
| | ・広葉樹の製材出荷量は、前年同月を上回った。(エゾマツ・トドマツ101.9%、カラマツ97.8%、広葉樹113.2%) | | |
| 2 | 木材チップ工場動態調査 | | 3 |
| | ・カラマツの製品出荷量は、前年同月を上回った。(カラマツ以外の針葉樹89.4%、カラマツ101.1%、広葉樹98.2%) | | |
| 3 | 合単板工場動態調査 | | 4 |
| | ・普通合板の出荷量は前年同月を上回った。 | | |
| 4 | 新設住宅着工戸数(国土交通省「住宅着工統計」令和1年9月) | | 5 |
| | ・新設住宅着工戸数の前年同月比は、木造で95.5%、非木造で75.5%、全戸数で86.9%だった。 | | |
| 5 | 主な木材・木製品の輸出入実績(財務省「貿易統計」令和1年9月) | | 6 |
| | ・丸太の輸入量が前年同月を上回った。 | | |

北海道水産林務部林務局 林業木材課 流通加工グループ

〒060-8588 北海道札幌市中央区北3条西6丁目

TEL 011-231-4111 (内線28-573)

FAX 011-232-1294

E-mail suirin.rinmoku11f@pref.hokkaido.lg.jp

林業木材課データ

検索

1 製材工場動態調査

・広葉樹の製材出荷量は、前年同月を上回った。

(エゾマツ・トドマツ101.9%、カラマツ97.8%、広葉樹113.2%)

(単位:m3、%)

		原木 消費量	原木 在荷量	うち輸入	製材 生産量	製材 出荷量										製材 在荷量	維持月数	
							建築材	集成材 原板	梱包・ 仕組板	パレット	床板原板	家具・ 建具材	魚箱	その他	うち移出		原木	製材
合計	R1.9	144,593	388,803	12,936	67,445	70,412	20,234	6,903	26,170	11,442	401	886	703	3,673	41,556	54,791	2.7	0.8
	H31.4からの累計	890,337	-	-	417,786	417,592	114,676	37,987	159,739	74,438	2,166	3,953	2,736	21,897	248,324	-	-	-
	前年同月比	100.0	122.1	80.0	98.0	99.9	103.7	135.3	95.8	89.9	113.6	134.2	61.8	99.7	96.4	106.0	-	-
	前年同月累計比	94.7	-	-	94.3	93.5	93.4	106.3	90.7	96.2	90.6	95.3	84.5	88.7	94.5	-	-	-
針葉樹	R1.9	138,912	367,612		64,776	67,573	19,740	6,698	*	*	*	*	*	2,837	40,902	42,461	2.6	0.6
	H31.4からの累計	856,697	-		402,182	402,221	112,696	36,776	*	*	*	*	*	16,144	245,757	-	-	-
	前年同月比	99.8	123.0		97.7	99.4	103.1	138.0	*	*	*	*	*	100.3	95.9	109.4	-	-
	前年同月累計比	95.0	-		94.5	93.7	93.2	106.9	*	*	*	*	*	89.8	94.5	-	-	-
うち エゾマツ ・ トドマツ	R1.9	61,125	154,726		29,008	30,593	17,785	1,131	6,482	2,239	*	*	693	2,221	11,113	30,609	2.5	1.0
	H31.4からの累計	365,178	-		172,770	174,109	100,174	7,810	38,440	12,603	*	*	2,699	12,261	64,576	-	-	-
	前年同月比	101.7	120.5		100.6	101.9	103.5	136.4	101.3	97.2	*	*	61.2	102.1	92.6	109.3	-	-
	前年同月累計比	97.4	-		97.7	95.6	94.7	141.1	88.9	112.2	*	*	84.9	94.5	100.1	-	-	-
うち カラマツ	R1.9	73,357	196,645		33,745	34,704	719	5,336	19,168	8,841	*	*	*	568	28,243	10,410	2.7	0.3
	H31.4からの累計	457,961	-		213,587	212,567	4,193	27,985	116,988	59,586	*	*	*	3,499	170,775	-	-	-
	前年同月比	99.0	124.1		96.3	97.8	116.9	135.3	95.1	88.0	*	*	*	89.6	97.0	104.6	-	-
	前年同月累計比	93.3	-		92.1	92.2	86.5	99.1	90.8	93.9	*	*	*	74.0	91.7	-	-	-
広葉樹	R1.9	5,681	21,191		2,669	2,839	494	205	*	*	*	*	*	836	654	12,330	3.7	4.3
	H31.4からの累計	33,640	-		15,604	15,371	1,980	1,211	*	*	*	*	*	5,753	2,567	-	-	-
	前年同月比	105.0	108.6		104.4	113.2	132.8	82.7	*	*	*	*	*	97.8	136.0	96.0	-	-
	前年同月累計比	88.1	-		89.4	89.9	103.7	90.6	*	*	*	*	*	85.8	96.9	-	-	-

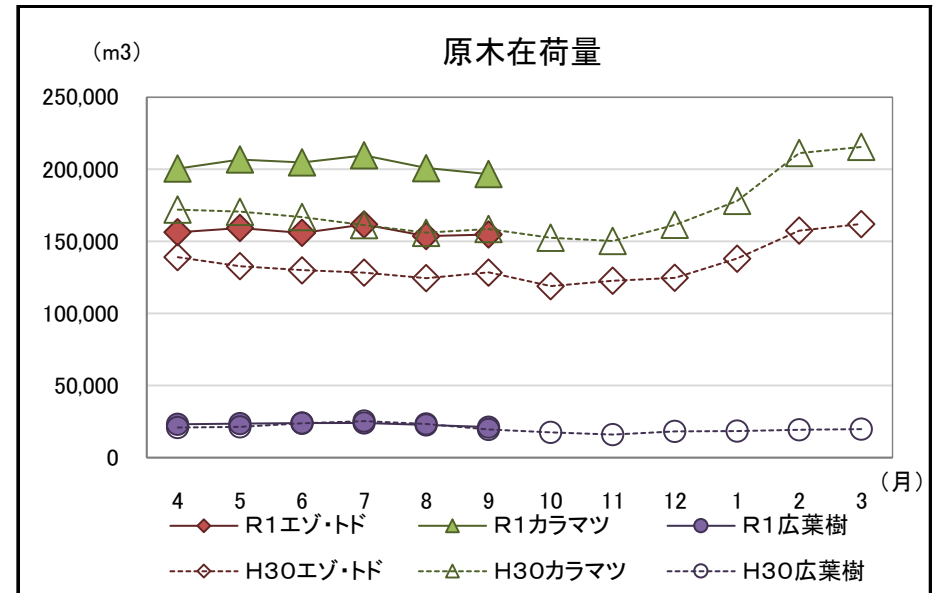
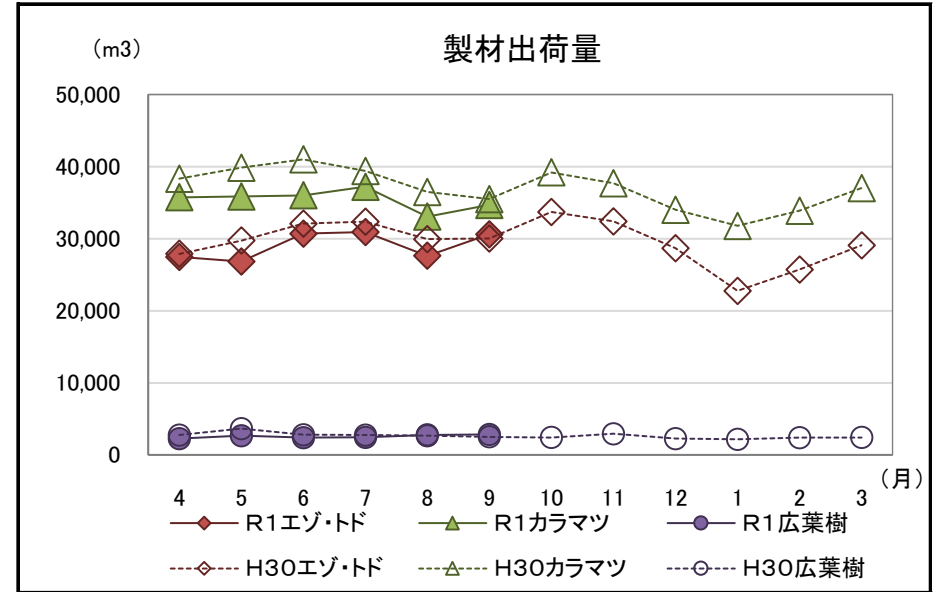
注「*」の箇所は個人又は法人その他の団体に関する秘密を保護するため、統計数値を公表しない。

北海道水産林務部林業木材課「製材・木材チップ工場動態調査」より

【参考(地域別数量)】

(単位:m3)

	原木消費量	原木在荷量	製材生産量	製材出荷量	うち移出	製材在荷量	維持月数		
							原木	製材	
エンマシ ・ マシ	渡島	4,062	9,356	1,957	1,749	688	1,039	2.3	0.6
	檜山	1,499	4,275	644	736	514	187	2.9	0.3
	胆振	9,100	12,067	4,904	5,178	1,963	5,293	1.3	1.0
	日高	1,873	4,969	872	1,115	825	337	2.7	0.3
	後志・石狩・空知	1,803	6,988	867	978	238	1,240	3.9	1.3
	上川・留萌・宗谷	13,171	35,434	6,057	6,379	2,349	6,329	2.7	1.0
	オホーツク	15,433	44,203	7,371	7,862	2,686	6,907	2.9	0.9
	根室	499	3,870	271	180	0	1,222	7.8	6.8
	釧路	5,894	9,193	2,678	2,684	0	4,423	1.6	1.6
	十勝	7,791	24,371	3,387	3,732	1,850	3,632	3.1	1.0
	合計	61,125	154,726	29,008	30,593	11,113	30,609	2.5	1.0
カラマツ	渡島・檜山	475	5,698	211	200	115	122	12.0	0.6
	胆振・日高	6,664	24,857	2,865	2,798	1,610	919	3.7	0.3
	後志・石狩・空知	1,723	4,911	758	974	584	291	2.9	0.3
	上川・留萌・宗谷	10,572	29,169	5,235	5,340	4,515	542	2.8	0.1
	オホーツク	20,420	62,404	9,620	9,795	8,451	2,859	3.1	0.3
	根室・釧路	5,009	22,251	2,292	2,279	1,627	560	4.4	0.2
	十勝	28,494	47,355	12,764	13,318	11,341	5,117	1.7	0.4
	合計	73,357	196,645	33,745	34,704	28,243	10,410	2.7	0.3
広葉樹	渡島・檜山	200	1,238	80	81	0	23	6.2	0.3
	後志・胆振・日高・石狩・空知	352	1,159	155	161	33	617	3.3	3.8
	上川・留萌・宗谷	4,027	12,770	1,944	2,262	478	10,634	3.2	4.7
	オホーツク・根室・釧路・十勝	1,102	6,024	490	335	143	1,056	5.5	3.2
	合計	5,681	21,191	2,669	2,839	654	12,330	3.7	4.3



北海道水産林務部林業木材課「製材・木材チップ工場動態調査」より

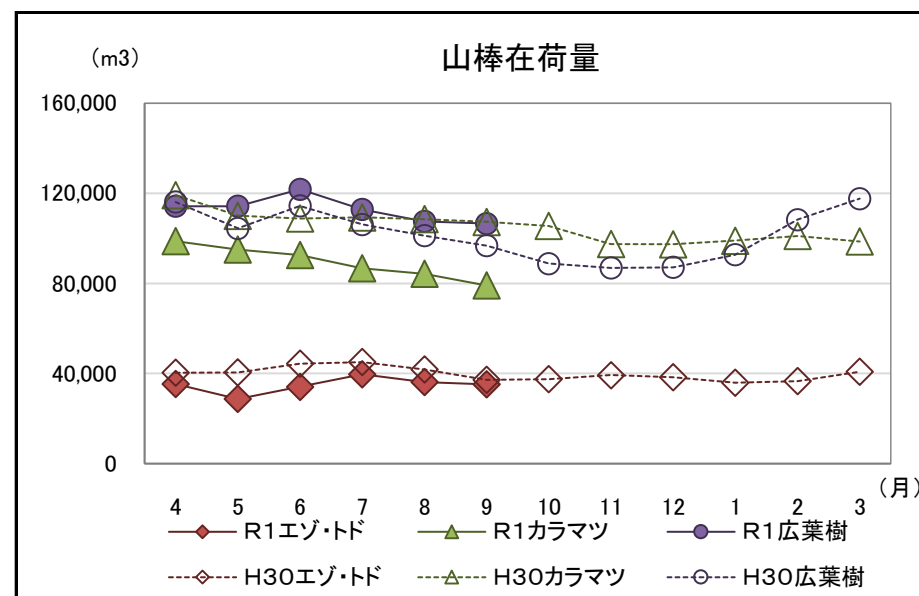
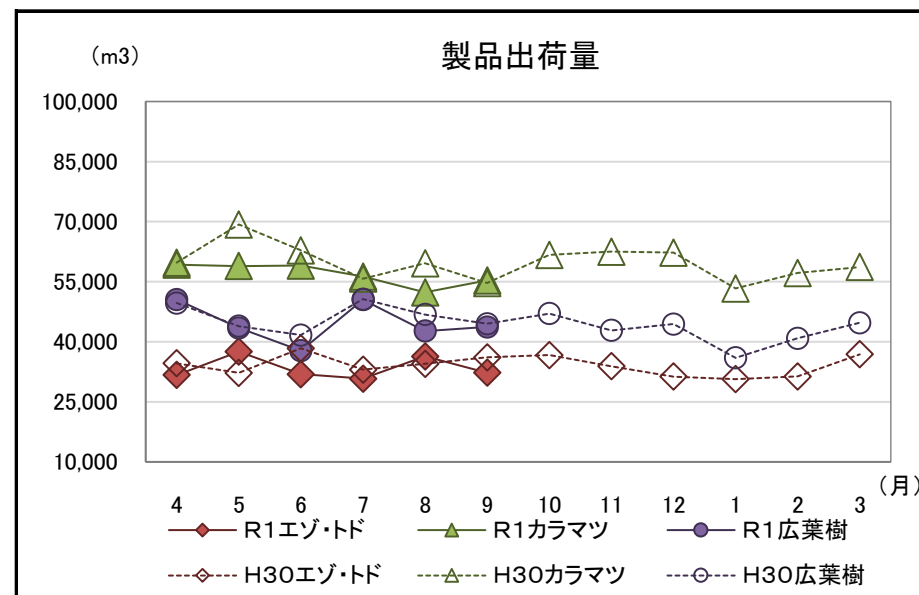
2 木材チップ工場動態調査

・カラマツの製品出荷量は、前年同月を上回った。

(カラマツ以外の針葉樹89.4%、カラマツ101.1%、広葉樹98.2%)

(単位:m3、%)

		原料消費量		山棒在荷量	製品生産量	製品出荷量	製品在荷量	原料維持月数
			うち山棒					
合計 (針葉樹 + 広葉樹)	R1.9	129,947	78,836	220,867	131,325	131,272	496	2.8
	H31.4からの累計	802,468	482,997	-	810,630	810,409	-	-
	前年同月比	97.0	96.2	91.5	97.0	97.0	117.3	-
	前年同月累計比	95.5	96.0	-	95.6	95.6	-	-
針葉樹	R1.9	87,300	38,570	114,272	87,626	87,573	462	3.0
	H31.4からの累計	540,427	234,748	-	541,954	541,743	-	-
	前年同月比	96.2	94.2	79.1	96.5	96.5	148.1	-
	前年同月累計比	94.5	94.2	-	94.9	94.9	-	-
うち カラマツ 以外の 針葉樹	R1.9	32,245	14,552	35,184	32,319	32,279	289	2.4
	H31.4からの累計	200,608	85,828	-	200,835	200,618	-	-
	前年同月比	89.4	80.6	94.6	89.5	89.4	186.5	-
	前年同月累計比	96.4	90.5	-	96.2	96.0	-	-
うち カラマツ	R1.9	55,055	24,018	79,088	55,307	55,294	173	3.3
	H31.4からの累計	339,819	148,920	-	341,119	341,125	-	-
	前年同月比	100.6	104.9	73.7	101.1	101.1	110.2	-
	前年同月累計比	93.5	96.4	-	94.2	94.2	-	-
広葉樹	R1.9	42,647	40,266	106,595	43,699	43,699	34	2.6
	H31.4からの累計	262,041	248,249	-	268,676	268,666	-	-
	前年同月比	98.8	98.2	110.1	98.2	98.2	30.6	-
	前年同月累計比	97.5	97.7	-	96.9	96.9	-	-



北海道水産林務部林業木材課「製材・木材チップ工場動態調査」より

3 合単板工場動態調査

・普通合板の出荷量は前年同月を上回った。

(原木消費量・原木在荷量)

(単位:m3、%)

		合計	輸入材	道産材
原木消費量	R1.9	33,587	2,178	31,409
	H31.4からの累計	190,141	13,769	176,372
	前年同月比	112.3	82.3	115.2
	前年同月累計比	99.4	76.9	101.7
原木在荷量	R1.9	72,134	4,875	67,259
	前年同月比	100.1	52.9	107.1
	原木維持月数	2.1	2.2	2.1

(普通合板)

(単位:4mm換算で千m2、%)

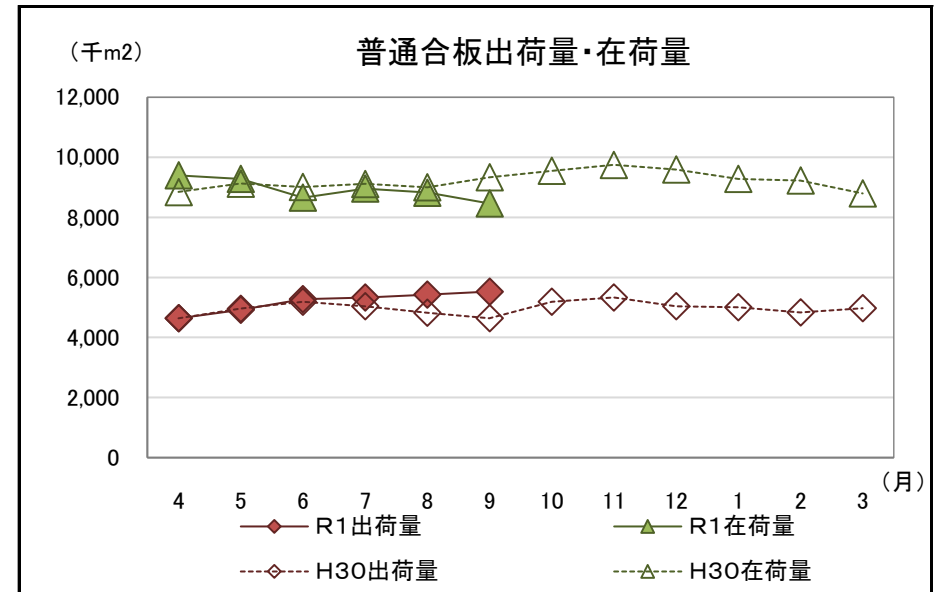
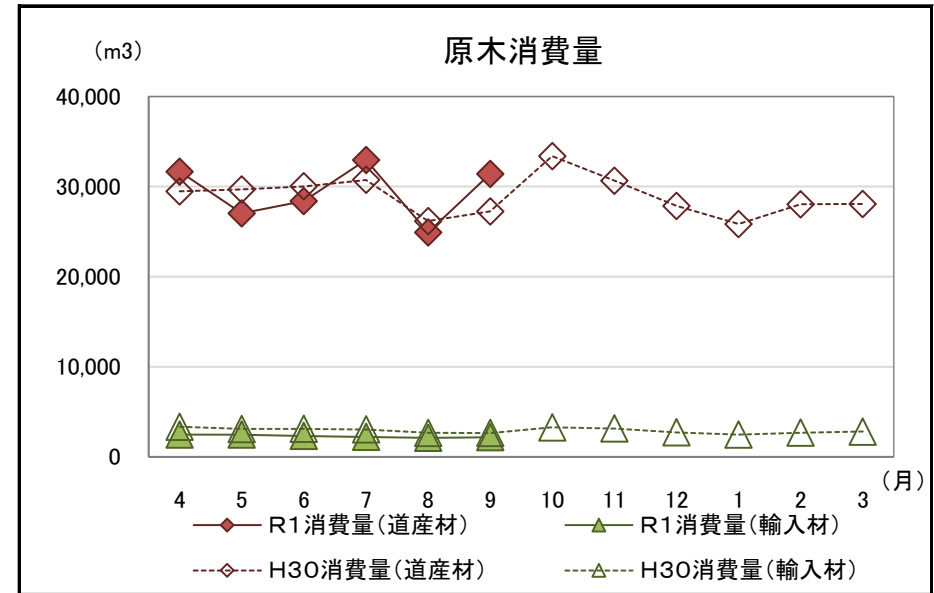
	普通合板生産量	普通合板出荷量				普通合板在荷量
		合計	道内	移出	輸出	
R1.9	5,284	5,529	1,661	3,868	0	8,462
H31.4からの累計	30,907	31,116	9,537	21,579	0	-
前年同月比	106.2	119.2	124.2	117.1	-	90.7
前年同月累計比	102.1	106.3	110.5	104.5	-	* 1.5

*は維持月数

(単板・特殊合板生産量)

(単位:単板1mm・合板4mm換算、千m2、%)

	単板合計	普通単板	特殊単板	特殊合板
R1.9	9,811	9,601	210	254
H31.4からの累計	56,640	55,456	1,184	1,502
前年同月比	111.7	112.2	91.3	98.4
前年同月累計比	102.5	102.9	86.0	94.5



北海道水産林務部林業木材課「合単板工場動態調査」より

4 新設住宅着工戸数

・新設住宅着工戸数の前年同月比は、木造で95.5%、非木造で75.5%、全戸数で86.9%だった。

【北海道】

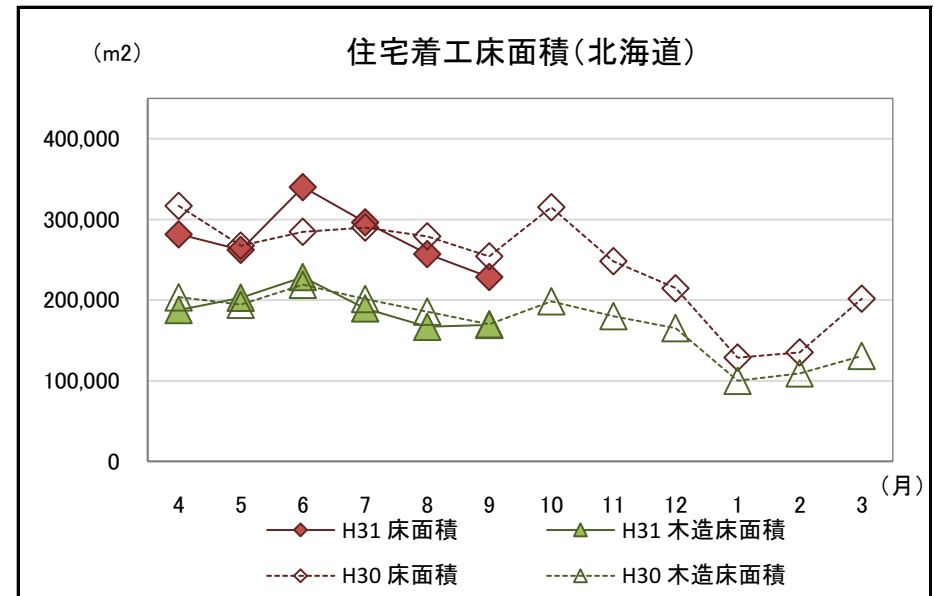
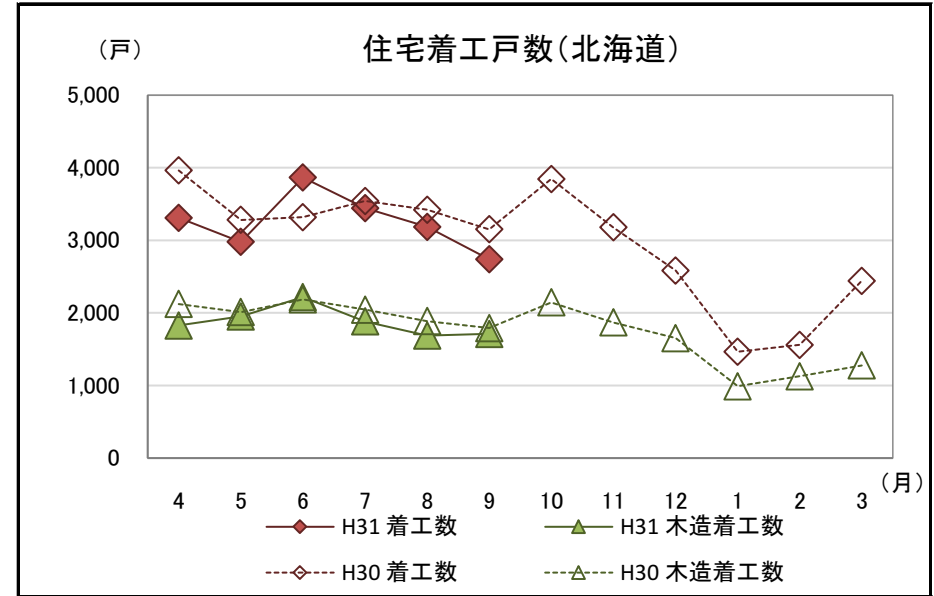
(単位:戸、千m²、%)

区分		合計					木造					非木造
		計	持家	貸家	給与住宅	分譲住宅	計	持家	貸家	給与住宅	分譲住宅	
R1.9	戸数	2,739	1,044	1,386	31	278	1,712	966	515	29	202	1,027
	床面積	228	128	71	2	28	169	117	29	2	22	59
H31.4	戸数	19,523	6,917	9,594	280	2,732	11,281	6,523	3,390	154	1,214	8,242
からの累計	床面積	1,666	856	523	19	268	1,145	803	199	10	133	521
前年	戸数	86.9%	109.5%	79.9%	37.3%	72.8%	95.5%	107.3%	76.0%	56.9%	123.9%	75.5%
同月比	床面積	89.9%	108.5%	76.3%	42.7%	71.1%	99.6%	105.1%	76.6%	48.7%	123.0%	70.2%
前年同月	戸数	94.4%	105.2%	82.2%	89.2%	128.6%	93.6%	104.7%	74.3%	80.6%	114.2%	95.5%
累計比	床面積	98.5%	104.0%	83.2%	76.7%	124.3%	97.6%	103.3%	75.4%	74.3%	112.2%	100.6%

(参考:全国)

(単位:戸、千m²、%)

区分		合計					木造					非木造
		計	持家	貸家	給与住宅	分譲住宅	計	持家	貸家	給与住宅	分譲住宅	
R1.9	戸数	77,915	24,008	29,414	464	24,029	44,430	20,787	11,883	128	11,632	33,485
	床面積	6,412	2,857	1,377	32	2,146	4,204	2,443	549	10	1,201	2,208
H31.4	戸数	466,692	152,973	175,372	3,361	134,986	269,905	132,908	62,706	851	73,440	196,787
からの累計	床面積	38,971	18,329	8,410	214	12,018	26,269	15,738	2,920	71	7,541	12,702
前年	戸数	95.1%	96.5%	83.2%	75.3%	114.1%	91.8%	96.6%	78.9%	92.8%	99.5%	100.0%
同月比	床面積	99.0%	95.8%	86.3%	95.5%	114.9%	95.6%	96.0%	83.9%	82.9%	101.3%	106.1%
前年同月	戸数	95.0%	104.4%	84.3%	75.5%	102.0%	97.4%	105.2%	79.4%	87.8%	103.6%	91.9%
累計比	床面積	99.6%	103.8%	88.3%	83.9%	102.8%	101.7%	104.4%	84.0%	90.4%	104.5%	95.5%



国土交通省「住宅着工統計」より

5 主な木材・木製品の輸出入実績

(1) 輸入状況

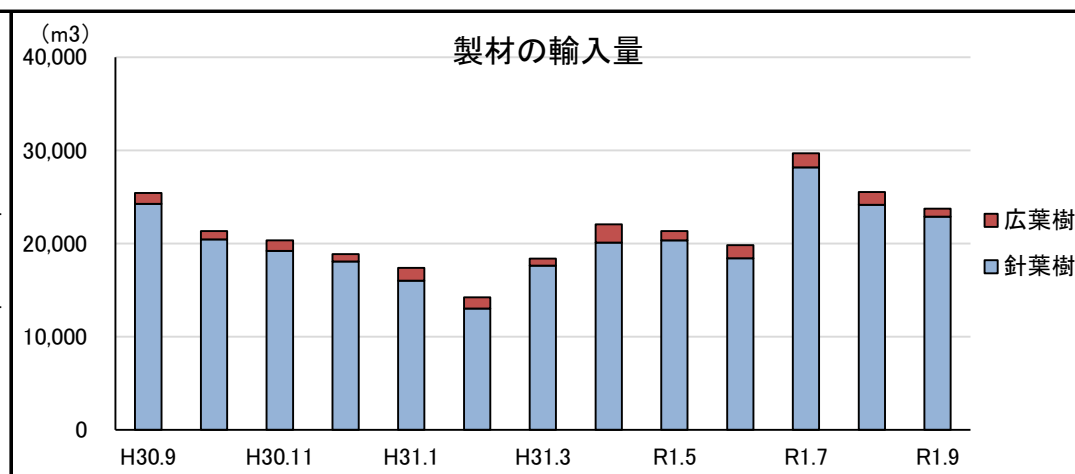
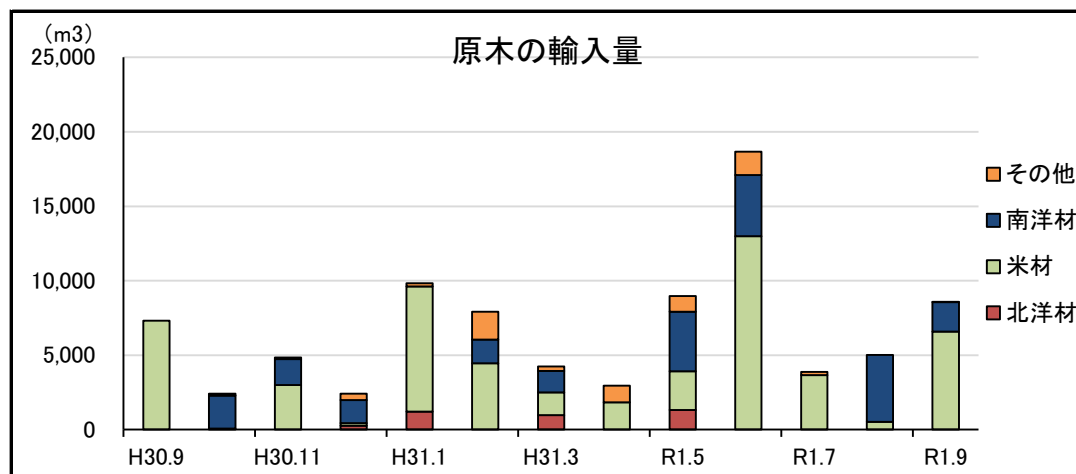
・丸太の輸入量が前年同月を上回った。

区分	原木 ^{※1} (m3)			製材(m3)			合板(m3)	単板 (千m2)	構造用集 成材(m3)	木質 ボード(t)	チップ(t)			パルプ(t)	紙及び 板紙等(t)	古紙(t)	その他 木製品(t)
	計	針葉樹	広葉樹	計	針葉樹 ^{※2}	広葉樹					計	針葉樹	広葉樹				
R1.9	8,568	6,432	2,136	23,750	22,895	855	8,087	953	5,771	2,900	63,353	11,379	51,974	1,716	2,643	102	7,558
H31.4からの累計	48,031	18,150	29,881	142,271	134,161	8,110	54,779	7,285	38,189	17,040	640,264	95,764	544,500	43,139	15,401	102	50,558
前年同月比(%)	117.3	102.6	206.2	93.4	94.4	73.4	58.2	70.7	110.4	185.0	74.9	-	61.5	22.7	291.7	-	112.9
前年同月累計比(%)	118.0	176.8	98.1	73.9	72.7	102.8	82.1	91.7	75.1	89.1	121.4	263.4	110.9	84.4	142.0	-	90.3

(2) 輸出状況

区分	原木 ^{※1} (m3)			製材(m3)			合板(m3)	単板 (m2)	木質 ボード(t)	チップ(t)	パルプ(t)	古紙(t)	紙及び 板紙等(t)	その他 木製品(t)
	計	針葉樹	広葉樹	計	針葉樹 ^{※2}	広葉樹								
R1.9	2,883	2,883	0	160	75	85	0	0	46	0	156	1,720	10,545	0
H31.4からの累計	26,721	25,960	761	1,169	469	700	33	182,078	229	0	2,597	14,922	78,788	14
前年同月比(%)	48.4	48.4	-	216.2	163.0	303.6	-	-	150.0	-	27.8	31.9	67.6	0.0
前年同月累計比(%)	78.7	77.1	275.7	120.4	100.0	139.4	100.0	-	124.3	-	35.3	48.3	73.8	63.0

※1 割材・そま角を含む
 ※2 鉄道用又は軌道用のまくら木を含む



財務省「貿易統計」より

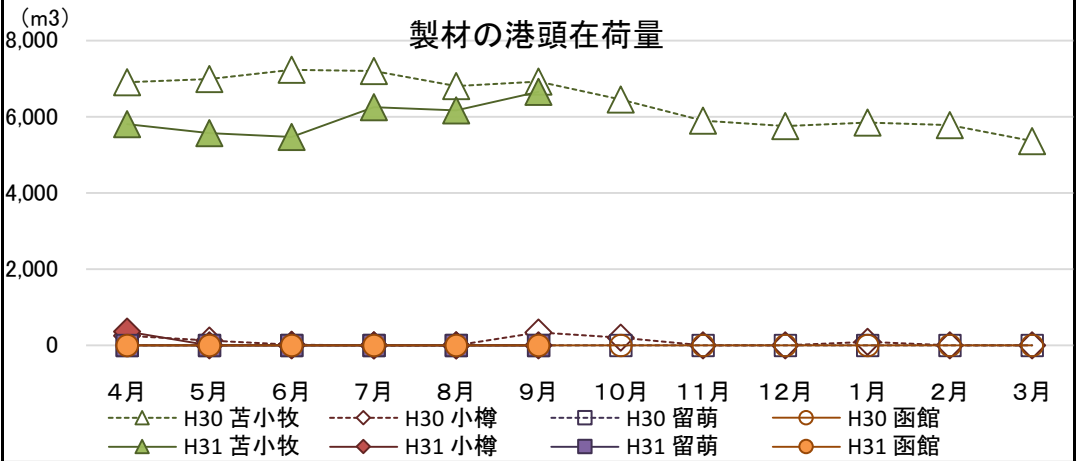
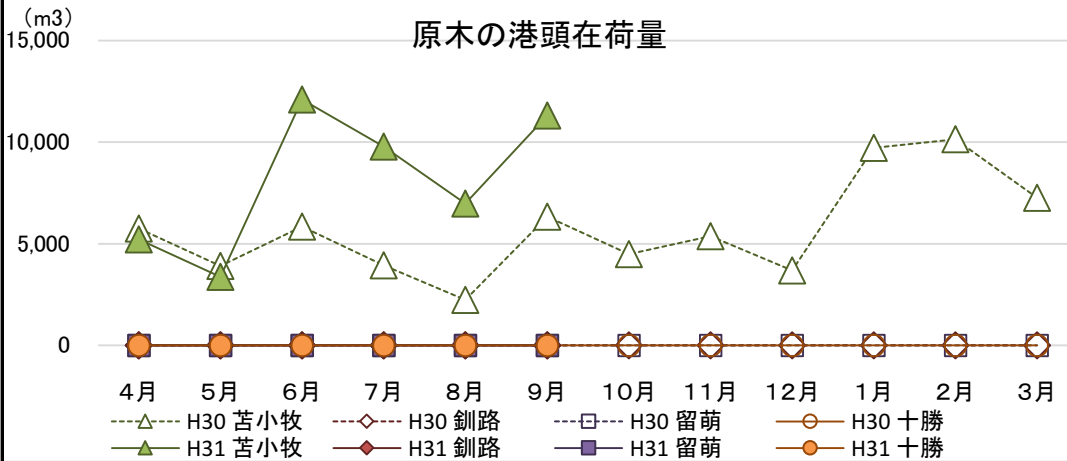
(3)参考資料(道内港湾入荷量・出荷量・在荷量)(コンテナ取扱貨物を除く)

【原木】

(単位:m3、%) 【製材】

(単位:m3、%)

区分	入荷量			出荷量				月末港頭在荷量		区分	入荷量			出荷量				月末港頭在荷量		
	R1.9	H31.4からの累計	前年同月累計比	R1.9	H31.4からの累計	前年同月比	前年同月累計比	R1.9	前年同月比		R1.9	H31.4からの累計	前年同月累計比	R1.9	H31.4からの累計	前年同月比	前年同月累計比	R1.9	前年同月比	
苫小牧	北洋材	0	0	-	0	0	-	-	0		北洋材	643	3,065	-	50	1,741	-	-	1,324	-
	米材	6,422	17,803	178.2	2,088	13,763	106.2	122.4	11,306	178.6	米材	833	5,205	71.1	898	4,978	67.7	72.0	5,199	76.6
	南洋材	0	0	-	0	0	-	-	0	-	南洋材	0	203	72.9	46	467	73.7	283.1	126	93.3
	その他	0	0	-	0	0	-	-	0	-	その他	0	0	-	0	0	-	-	0	-
計	6,422	17,803	178.2	2,088	13,763	106.2	122.4	11,306	178.6	計	1,475	8,474	111.5	993	7,187	71.6	101.5	6,649	96.0	
釧路	北洋材	0	0	-	0	0	-	-	0	-	北洋材	0	484	57.4	0	484	-	70.4	0	0.0
	米材	0	0	-	0	0	-	-	0	-	米材	0	0	-	0	0	-	-	0	-
	南洋材	0	0	-	0	0	-	-	0	-	南洋材	0	0	-	0	0	-	-	0	-
	その他	0	0	-	0	0	-	-	0	-	その他	0	0	-	0	0	-	-	0	-
計	0	0	-	0	0	-	-	0	-	計	0	484	57.4	0	484	-	70.4	0	0.0	
留萌	北洋材	0	1,312	172.1	0	1,312	-	172.1	0	-	北洋材	0	0	0.0	0	0	0.0	0.0	0	-
	米材	0	0	-	0	0	-	-	0	-	米材	0	0	-	0	0	-	-	0	-
	南洋材	0	0	-	0	0	-	-	0	-	南洋材	0	0	-	0	0	-	-	0	-
	その他	0	0	-	0	0	-	-	0	-	その他	0	0	-	0	0	-	-	0	-
計	0	1,312	172.1	0	1,312	-	172.1	0	-	計	0	0	0.0	0	0	0.0	0.0	0	-	
十勝	北洋材	0	0	-	0	0	-	-	0	-	北洋材	0	0	-	0	0	-	-	0	-
	米材	0	0	-	0	0	-	-	0	-	米材	0	0	-	0	0	-	-	0	-
	南洋材	0	15,095	132.8	0	15,095	-	132.8	0	-	南洋材	0	0	-	0	0	-	-	0	-
	その他	0	0	-	0	0	-	-	0	-	その他	0	0	-	0	0	-	-	0	-
計	0	15,095	132.8	0	15,095	-	132.8	0	-	計	0	0	-	0	0	-	-	0	-	
合計	北洋材	0	1,312	172.1	0	1,312	-	172.1	0	-	北洋材	643	3,550	165.9	50	2,226	13.5	112.2	1,324	390.3
	米材	6,422	17,803	178.2	2,088	13,763	106.2	122.4	11,306	178.6	米材	833	5,205	71.1	898	4,978	67.7	72.0	5,199	76.6
	南洋材	0	15,095	132.8	0	15,095	-	132.8	0	-	南洋材	0	203	72.9	46	467	73.7	283.1	126	93.3
	その他	0	0	-	0	0	-	-	0	-	その他	0	0	-	0	0	-	-	0	-
計	6,422	34,210	154.7	2,088	30,170	106.2	129.1	11,306	178.6	計	1,475	8,958	92.0	993	7,671	56.5	84.7	6,649	91.6	



北海道木材輸入懇話会資料より