

木 材 需 給 情 報

☆☆☆ 令和1年8月分確報 ☆☆☆

- | | | |
|---|--|---|
| 1 | 製材工場動態調査 | 1 |
| | ・広葉樹の製材出荷量は、前年同月を上回った。(エゾマツ・トドマツ92.3%、カラマツ90.6%、広葉樹104.9%) | |
| 2 | 木材チップ工場動態調査 | 3 |
| | ・カラマツと広葉樹の製品出荷量は、前年同月を下回った。(カラマツ以外の針葉樹105.4%、カラマツ87.8%、広葉樹91.2%) | |
| 3 | 合単板工場動態調査 | 4 |
| | ・普通合板の出荷量は前年同月を上回った。 | |
| 4 | 新設住宅着工戸数(国土交通省「住宅着工統計」令和1年8月) | 5 |
| | ・新設住宅着工戸数の前年同月比は、木造で89.4%、非木造で97.7%、全戸数で93.1%だった。 | |
| 5 | 主な木材・木製品の輸出入実績(財務省「貿易統計」令和1年8月) | 6 |
| | ・丸太、チップの輸入量が前年同月を上回った。 | |

北海道水産林務部林務局 林業木材課 流通加工グループ

〒060-8588 北海道札幌市中央区北3条西6丁目

TEL 011-231-4111 (内線28-573)

FAX 011-232-1294

E-mail suirin.rinmoku11f@pref.hokkaido.lg.jp

林業木材課データ

検索

1 製材工場動態調査

・広葉樹の製材出荷量は、前年同月を上回った。

(エゾマツ・トドマツ92.3%、カラマツ90.6%、広葉樹104.9%)

(単位:m3、%)

		原木消費量	原木在荷量	うち輸入	製材生産量	製材出荷量	建築材	集成材原板	梱包・仕組板	パレット	床板原板	家具・建具材	魚箱	その他	うち移出	製材在荷量	維持月数	
																	原木	製材
合計	R1.8	142,246	389,117	13,859	66,654	65,855	18,440	6,588	24,722	10,629	315	718	599	3,844	38,524	58,255	2.7	0.9
	H31.4からの累計	745,744	-	-	350,341	347,180	94,442	31,084	133,569	62,996	1,765	3,067	2,033	18,224	206,768	-	-	-
	前年同月比	93.7	123.1	84.1	93.9	91.5	90.2	118.5	89.0	84.9	82.9	124.9	95.7	93.4	87.8	108.4	-	-
	前年同月累計比	93.8	-	-	93.7	92.3	91.4	101.5	89.8	97.4	86.6	87.9	96.9	86.7	94.1	-	-	-
針葉樹	R1.8	137,119	366,467		64,401	63,071	18,151	6,394	*	*	*	*	*	2,673	38,192	45,756	2.7	0.7
	H31.4からの累計	717,785	-		337,406	334,648	92,956	30,078	*	*	*	*	*	13,307	204,855	-	-	-
	前年同月比	94.0	125.2		94.3	91.0	90.4	119.5	*	*	*	*	*	88.1	88.0	112.7	-	-
	前年同月累計比	94.1	-		93.9	92.6	91.3	101.8	*	*	*	*	*	87.8	94.2	-	-	-
うち エゾマツ ・ トドマツ	R1.8	60,151	153,652		28,620	27,628	15,782	1,397	6,092	1,753	*	*	598	1,994	10,388	32,505	2.6	1.2
	H31.4からの累計	304,053	-		143,762	143,516	82,389	6,679	31,958	10,364	*	*	2,006	10,040	53,463	-	-	-
	前年同月比	99.1	123.5		100.1	92.3	92.1	153.0	86.0	89.3	*	*	95.8	89.6	88.2	111.5	-	-
	前年同月累計比	96.6	-		97.2	94.4	93.0	141.9	86.8	116.1	*	*	97.9	92.9	101.8	-	-	-
うち カラマツ	R1.8	71,903	200,876		33,309	33,049	975	4,916	17,977	8,559	*	*	*	614	26,076	11,557	2.8	0.3
	H31.4からの累計	384,604	-		179,842	177,863	3,474	22,649	97,820	50,745	*	*	*	2,931	142,532	-	-	-
	前年同月比	92.1	128.8		90.3	90.6	90.0	113.1	90.1	83.4	*	*	*	79.3	87.0	109.7	-	-
	前年同月累計比	92.3	-		91.3	91.2	82.1	93.2	90.0	95.0	*	*	*	71.6	90.7	-	-	-
広葉樹	R1.8	5,127	22,650		2,253	2,784	289	194	*	*	*	*	*	1,171	332	12,499	4.4	4.5
	H31.4からの累計	27,959	-		12,935	12,532	1,486	1,006	*	*	*	*	*	4,917	1,913	-	-	-
	前年同月比	86.0	97.3		83.4	104.9	83.0	92.8	*	*	*	*	*	108.3	67.1	95.3	-	-
	前年同月累計比	85.3	-		86.9	85.8	96.7	92.4	*	*	*	*	*	84.0	88.3	-	-	-

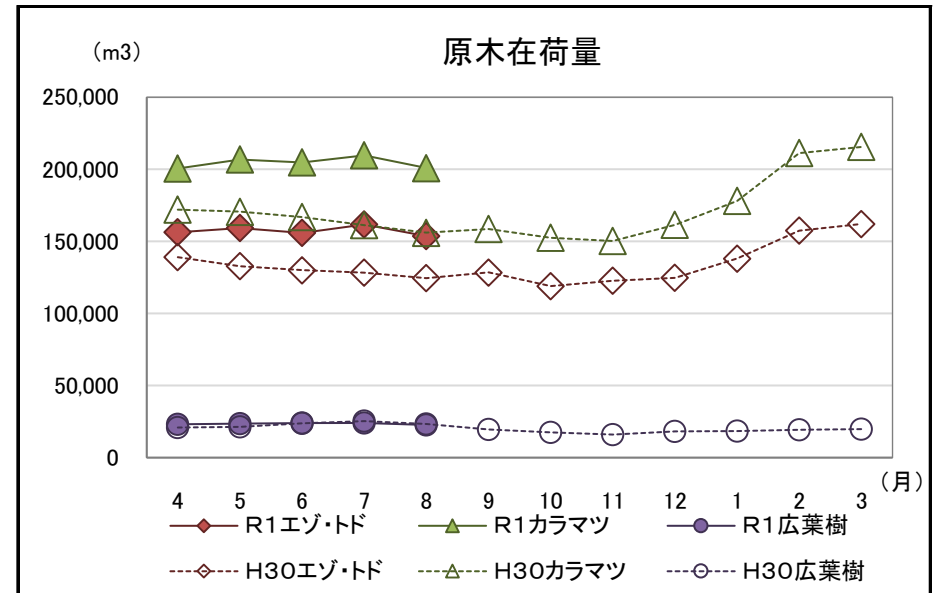
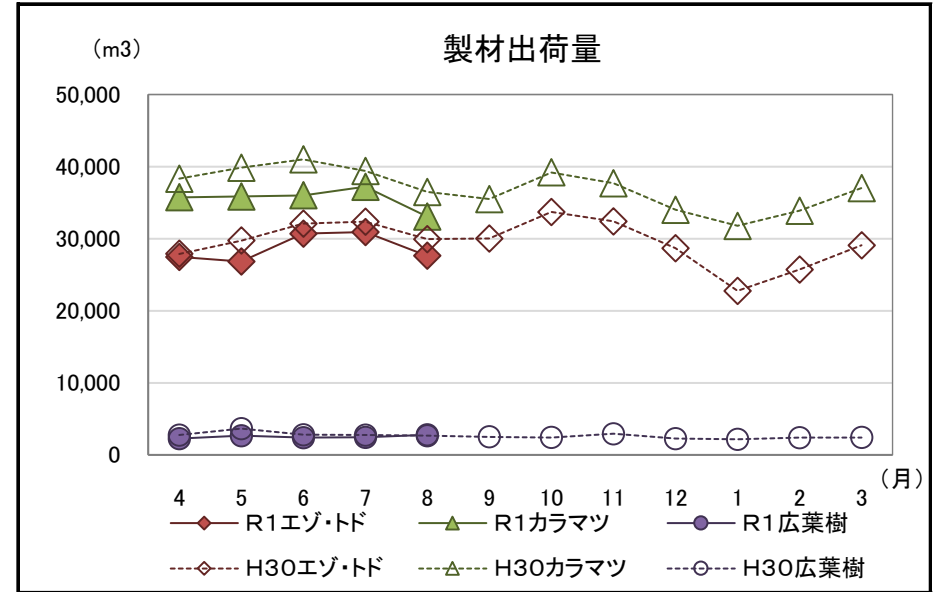
注「*」の箇所は個人又は法人その他の団体に関する秘密を保護するため、統計数値を公表しない。

北海道水産林務部林業木材課「製材・木材チップ工場動態調査」より

【参考(地域別数量)】

(単位:m3)

	原木消費量	原木在荷量	製材生産量	製材出荷量	うち移出	製材在荷量	維持月数		
							原木	製材	
エンマシ マシ	渡島	4,779	9,287	2,455	2,007	853	830	1.9	0.4
	檜山	1,093	3,664	503	538	436	279	3.4	0.5
	胆振	8,955	13,703	4,603	4,233	1,645	5,803	1.5	1.4
	日高	2,039	6,325	904	688	457	580	3.1	0.8
	後志・石狩・空知	1,790	6,846	804	762	236	1,351	3.8	1.8
	上川・留萌・宗谷	13,256	36,301	6,217	6,756	2,540	6,651	2.7	1.0
	オホーツク	14,747	39,270	7,181	6,848	2,395	7,474	2.7	1.1
	根室	347	3,954	179	168	0	1,131	11.4	6.7
	釧路	5,512	7,683	2,508	2,420	0	4,429	1.4	1.8
	十勝	7,633	26,619	3,266	3,208	1,826	3,977	3.5	1.2
	合計	60,151	153,652	28,620	27,628	10,388	32,505	2.6	1.2
カラマツ	渡島・檜山	249	5,309	113	124	75	111	21.3	0.9
	胆振・日高	6,198	26,792	2,733	2,846	1,566	852	4.3	0.3
	後志・石狩・空知	1,663	5,423	714	809	458	507	3.3	0.6
	上川・留萌・宗谷	10,351	28,499	5,127	5,281	4,405	647	2.8	0.1
	オホーツク	21,307	62,272	9,985	10,002	8,371	3,222	2.9	0.3
	根室・釧路	4,964	24,899	2,228	2,260	1,614	547	5.0	0.2
	十勝	27,171	47,682	12,409	11,727	9,587	5,671	1.8	0.5
合計	71,903	200,876	33,309	33,049	26,076	11,557	2.8	0.3	
広葉樹	渡島・檜山	185	1,138	80	80	0	23	6.2	0.3
	後志・胆振・日高・石狩・空知	278	1,047	128	165	32	623	3.8	3.8
	上川・留萌・宗谷	3,666	13,935	1,618	1,767	182	10,952	3.8	6.2
	オホーツク・根室・釧路・十勝	998	6,530	427	772	118	901	6.5	1.2
合計	5,127	22,650	2,253	2,784	332	12,499	4.4	4.5	



北海道水産林務部林業木材課「製材・木材チップ工場動態調査」より

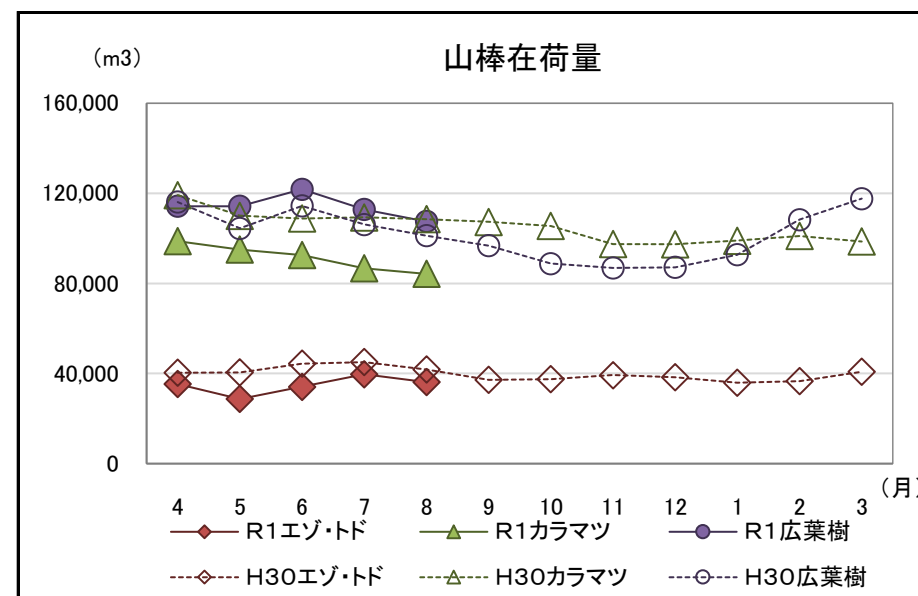
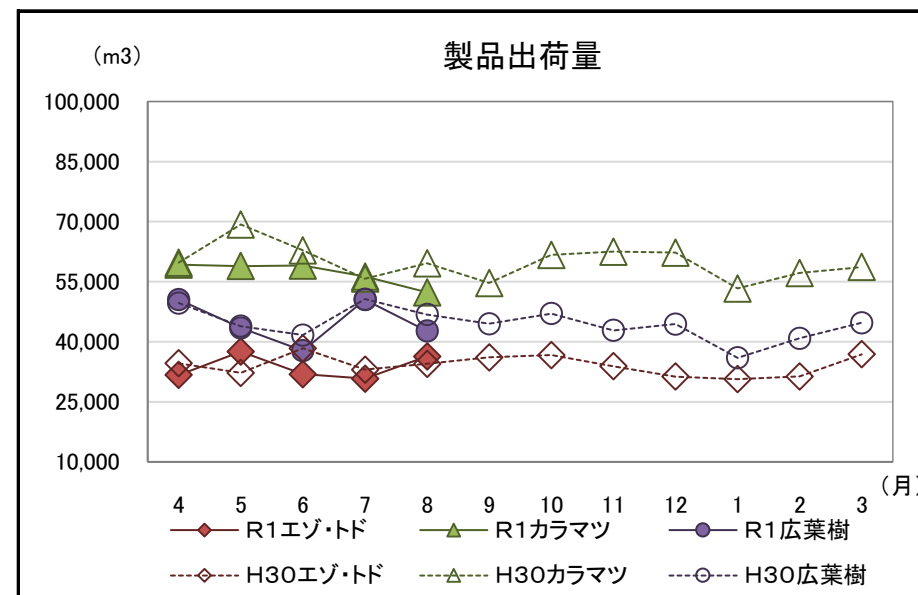
2 木材チップ工場動態調査

・カラマツと広葉樹の製品出荷量は、前年同月を下回った。

(カラマツ以外の針葉樹105.4%、カラマツ87.8%、広葉樹91.2%)

(単位:m3、%)

		原料消費量		山棒在荷量	製品生産量	製品出荷量	製品在荷量	原料維持月数
			うち山棒					
合計 (針葉樹 + 広葉樹)	R1.8	130,121	78,898	227,875	131,367	131,392	447	2.9
	H31.4からの累計	672,521	404,161	-	679,305	679,137	-	-
	前年同月比	92.5	93.1	90.6	93.3	93.2	111.2	-
	前年同月累計比	95.2	95.9	-	95.3	95.3	-	-
針葉樹	R1.8	88,543	39,711	120,386	88,682	88,711	413	3.0
	H31.4からの累計	453,127	196,178	-	454,328	454,170	-	-
	前年同月比	93.0	95.2	80.1	94.3	94.3	141.9	-
	前年同月累計比	94.2	94.2	-	94.7	94.6	-	-
うち カラマツ 以外の 針葉樹	R1.8	36,379	16,602	36,160	36,383	36,364	249	2.2
	H31.4からの累計	168,363	71,276	-	168,516	168,339	-	-
	前年同月比	106.0	109.3	86.5	105.6	105.4	161.7	-
	前年同月累計比	97.8	92.9	-	97.6	97.4	-	-
うち カラマツ	R1.8	52,164	23,109	84,226	52,299	52,347	164	3.6
	H31.4からの累計	284,764	124,902	-	285,812	285,831	-	-
	前年同月比	85.6	87.1	77.6	87.8	87.8	119.7	-
	前年同月累計比	92.2	94.9	-	93.0	93.0	-	-
広葉樹	R1.8	41,578	39,187	107,489	42,685	42,681	34	2.7
	H31.4からの累計	219,394	207,983	-	224,977	224,967	-	-
	前年同月比	91.6	91.1	106.2	91.2	91.2	30.6	-
	前年同月累計比	97.2	97.6	-	96.7	96.7	-	-



北海道水産林務部林業木材課「製材・木材チップ工場動態調査」より

3 合単板工場動態調査

・普通合板の出荷量は前年同月を上回った。

(原木消費量・原木在荷量)

(単位:m3、%)

		合計	輸入材	道産材
原木消費量	R1.8	27,028	2,111	24,917
	H31.4からの累計	156,554	11,591	144,963
	前年同月比	93.7	79.0	95.3
	前年同月累計比	97.0	75.9	99.2
原木在荷量	R1.8	81,602	6,030	75,572
	前年同月比	105.7	63.9	111.5
	原木維持月数	3.0	2.9	3.0

(普通合板)

(単位:4mm換算で千m2、%)

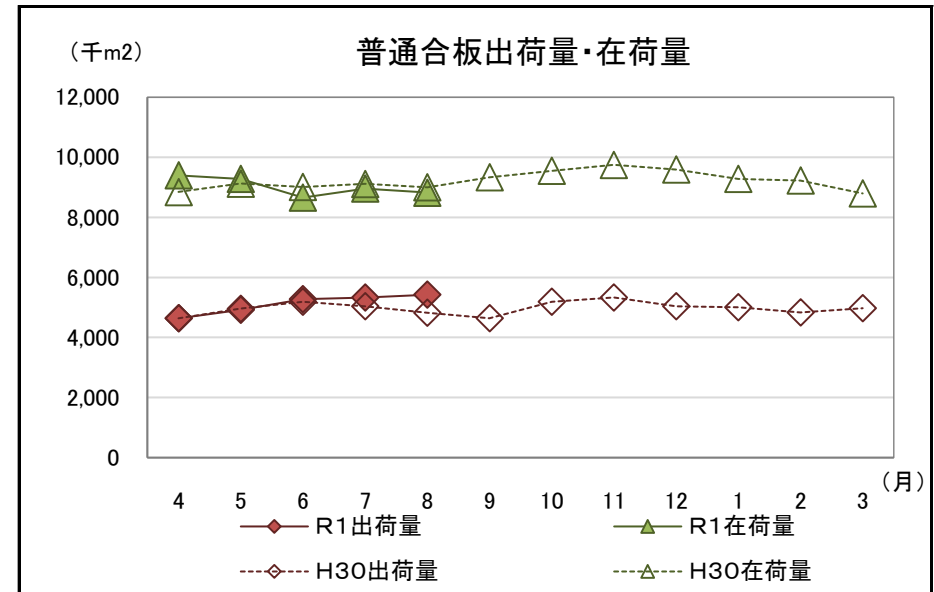
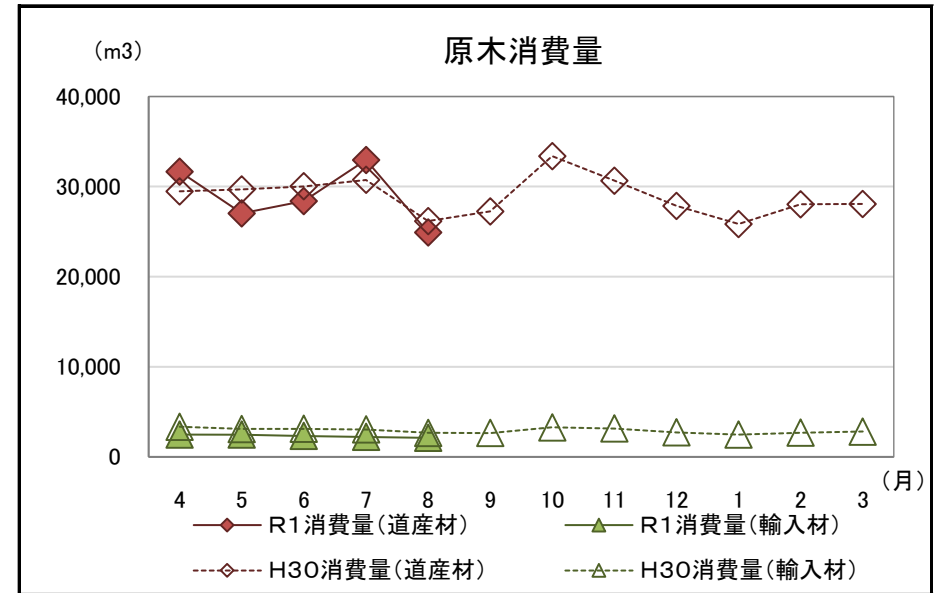
	普通合板生産量	普通合板出荷量				普通合板在荷量
		合計	道内	移出	輸出	
R1.8	5,302	5,423	1,706	3,717	0	8,823
H31.4からの累計	25,623	25,587	7,876	17,711	0	-
前年同月比	113.0	112.3	109.6	113.7	-	98.0
前年同月累計比	101.3	103.8	108.0	102.1	-	* 1.6

*は維持月数

(単板・特殊合板生産量)

(単位:単板1mm・合板4mm換算、千m2、%)

	単板合計	普通単板	特殊単板	特殊合板
R1.8	7,826	7,641	185	217
H31.4からの累計	46,829	45,855	974	1,248
前年同月比	97.9	98.4	81.1	90.8
前年同月累計比	100.8	101.2	84.9	93.8



北海道水産林務部林業木材課「合単板工場動態調査」より

4 新設住宅着工戸数

・新設住宅着工戸数の前年同月比は、木造で89.4%、非木造で97.7%、全戸数で93.1%だった。

【北海道】

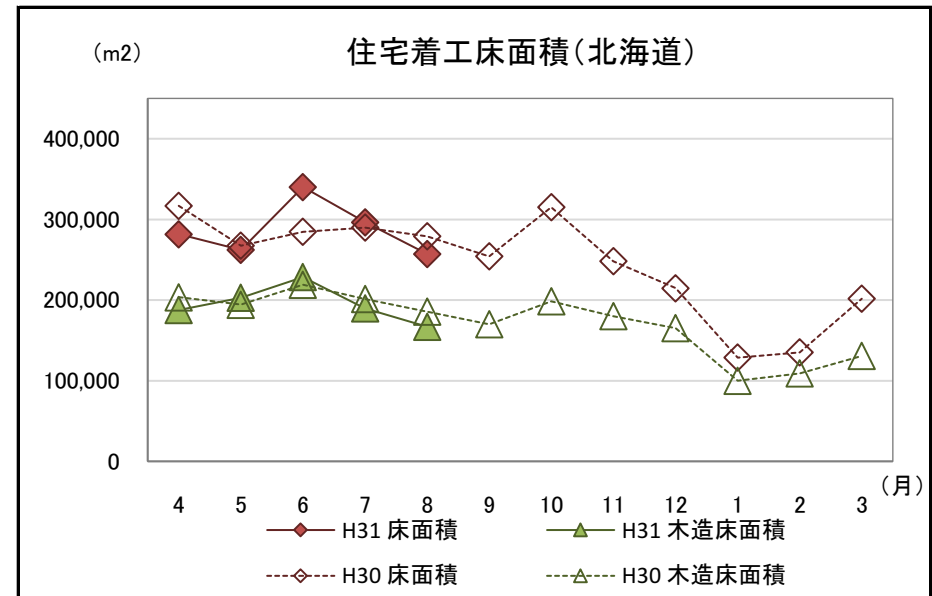
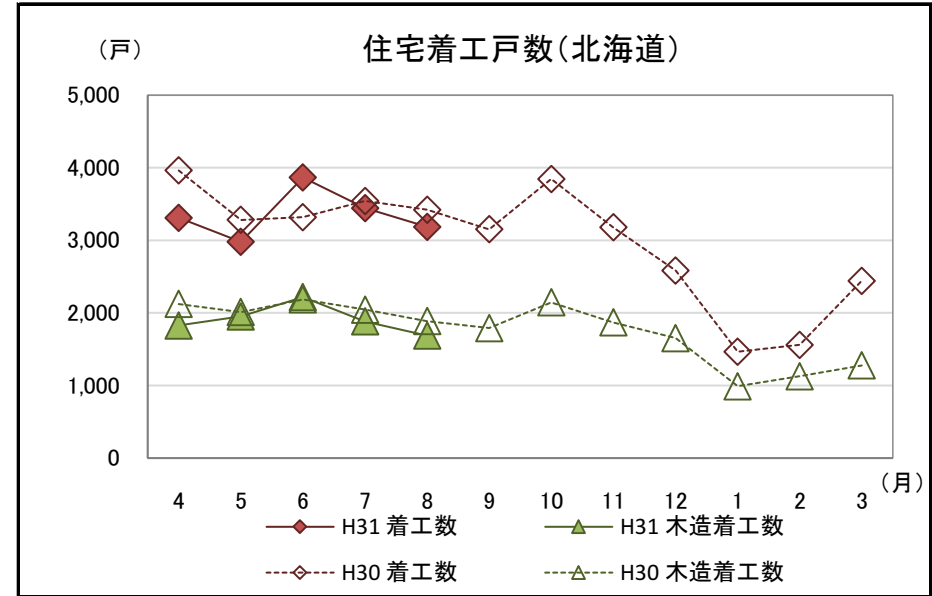
(単位:戸、千m²、%)

区分		合計					木造					非木造
		計	持家	貸家	給与住宅	分譲住宅	計	持家	貸家	給与住宅	分譲住宅	
R1.8	戸数	3,186	969	1,581	52	584	1,688	910	583	4	191	1,498
	床面積	257	120	83	4	51	167	112	34	1	21	90
H31.4	戸数	16,784	5,873	8,208	249	2,454	9,569	5,557	2,875	125	1,012	7,215
からの累計	床面積	1,438	728	453	17	240	975	686	171	9	110	462
前年	戸数	93.1%	88.8%	88.2%	70.3%	125.9%	89.4%	87.4%	90.1%	12.9%	113.0%	97.7%
同月比	床面積	92.2%	88.8%	90.6%	60.7%	110.1%	90.0%	87.4%	92.5%	29.9%	110.7%	96.6%
前年同月	戸数	95.8%	104.5%	82.6%	107.8%	140.8%	93.3%	104.3%	74.0%	89.3%	112.4%	99.2%
累計比	床面積	100.0%	103.3%	84.4%	84.3%	136.1%	97.2%	103.0%	75.2%	82.4%	110.3%	106.5%

(参考:全国)

(単位:戸、千m²、%)

区分		合計					木造					非木造
		計	持家	貸家	給与住宅	分譲住宅	計	持家	貸家	給与住宅	分譲住宅	
R1.8	戸数	76,034	24,027	29,255	235	22,517	43,663	20,707	10,932	112	11,912	32,371
	床面積	6,397	2,868	1,447	20	2,062	4,175	2,439	501	10	1,226	2,221
H31.4	戸数	388,777	128,965	145,958	2,897	110,957	225,475	112,121	50,823	723	61,808	163,302
からの累計	床面積	32,560	15,472	7,033	182	9,872	22,066	13,295	2,371	61	6,340	10,494
前年	戸数	92.9%	98.4%	82.5%	35.7%	105.6%	92.9%	98.3%	78.6%	52.3%	100.6%	92.9%
同月比	床面積	99.2%	97.7%	89.5%	53.4%	110.8%	96.3%	97.5%	81.7%	72.7%	101.4%	105.1%
前年同月	戸数	94.9%	106.0%	84.5%	75.6%	99.7%	98.5%	106.9%	79.5%	87.0%	104.4%	90.4%
累計比	床面積	99.7%	105.4%	88.7%	82.1%	100.5%	102.9%	106.1%	84.0%	91.8%	105.2%	93.5%



国土交通省「住宅着工統計」より

5 主な木材・木製品の輸出入実績

(1) 輸入状況

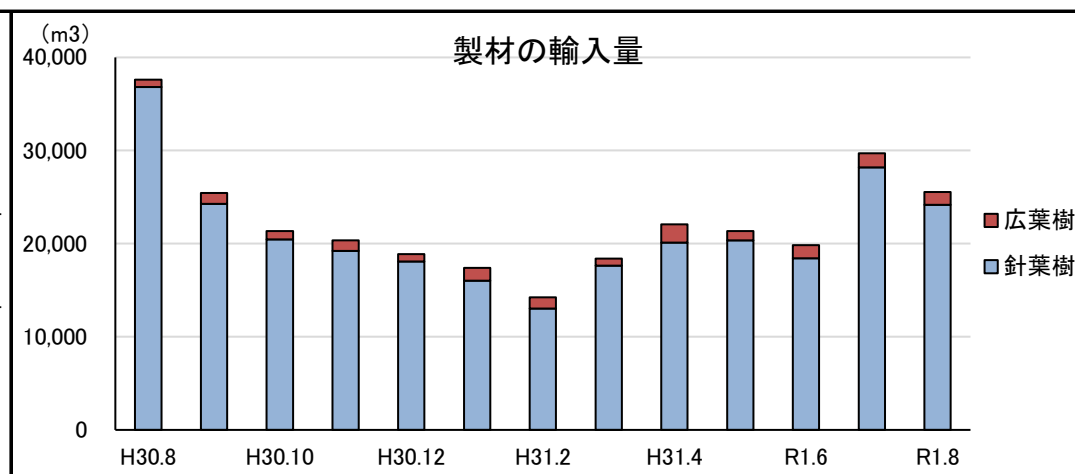
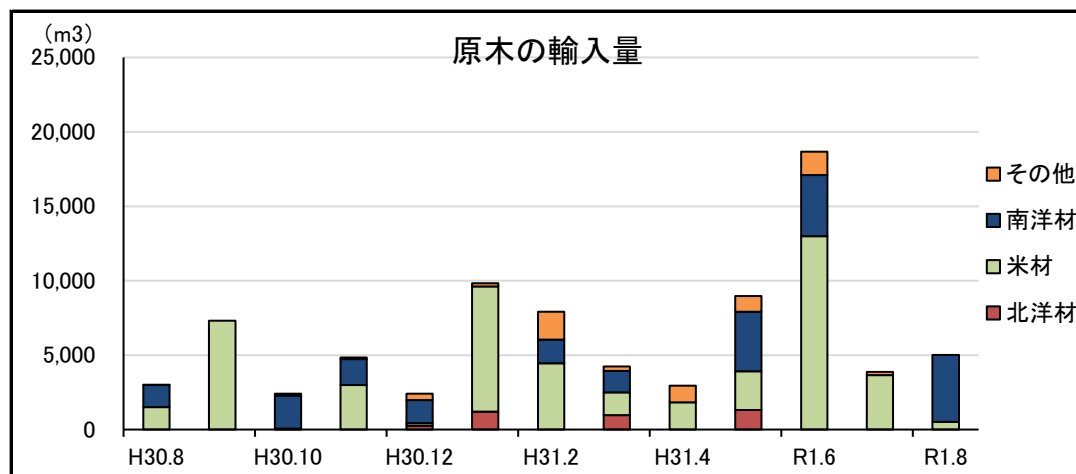
・丸太、チップの輸入量が前年同月を上回った。

区分	原木※ ¹ (m3)			製材(m3)			合板(m3)	単板(千m2)	構造用集成材(m3)	木質ボード(t)	チップ(t)			パルプ(t)	紙及び板紙等(t)	古紙(t)	その他木製品(t)
	計	針葉樹	広葉樹	計	針葉樹※ ²	広葉樹					計	針葉樹	広葉樹				
R1.8	5,015	0	5,015	25,545	24,178	1,367	7,237	1,093	7,038	3,466	162,917	20,112	142,805	12,174	3,808	0	8,030
H31.4からの累計	39,463	11,718	27,745	118,521	111,266	7,255	46,692	6,332	32,418	14,140	576,911	84,385	492,526	41,423	12,757	0	43,000
前年同月比(%)	166.8	-	166.8	67.9	65.7	171.9	83.5	63.2	61.3	75.6	162.6	80.9	189.6	122.7	200.9	-	78.0
前年同月累計比(%)	118.1	293.1	94.3	71.0	69.4	107.9	88.3	96.1	71.1	80.6	130.2	232.1	121.1	95.1	128.4	-	87.2

(2) 輸出状況

区分	原木※ ¹ (m3)			製材(m3)			合板(m3)	単板(m2)	木質ボード(t)	チップ(t)	パルプ(t)	古紙(t)	紙及び板紙等(t)	その他木製品(t)
	計	針葉樹	広葉樹	計	針葉樹※ ²	広葉樹								
R1.8	4,561	4,561	0	136	45	91	2	9,397	46	0	206	1,943	11,927	12
H31.4からの累計	23,838	23,077	761	1,009	394	615	33	182,078	183	0	2,441	13,202	68,243	14
前年同月比(%)	74.2	74.2	-	69.7	56.3	79.1	-	-	145.2	-	21.0	31.1	65.9	2,134.3
前年同月累計比(%)	85.2	83.3	275.7	112.5	93.1	129.7	100.0	-	119.2	-	35.9	51.8	74.8	63.9

※1 割材・そま角を含む
 ※2 鉄道用又は軌道用のまくら木を含む



財務省「貿易統計」より

(3)参考資料(道内港湾入荷量・出荷量・在荷量)(コンテナ取扱貨物を除く)

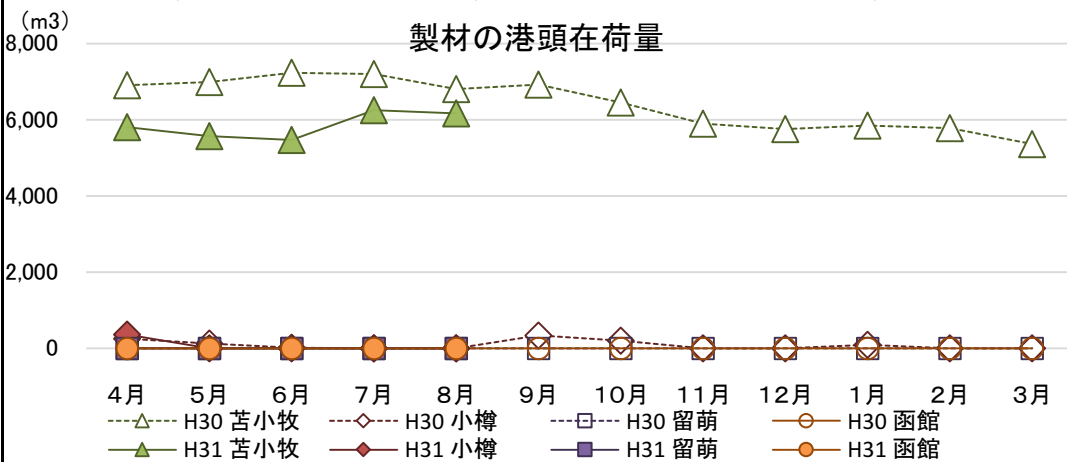
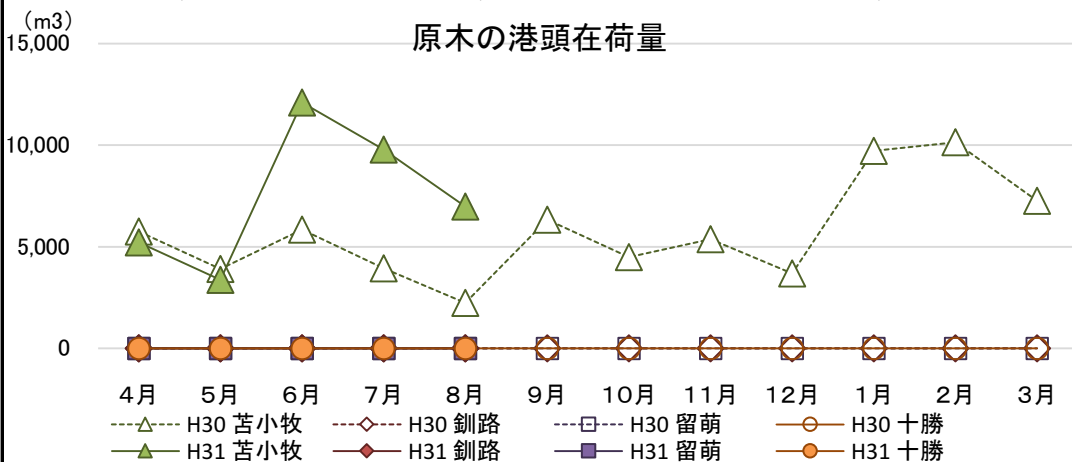
【原木】

(単位:m3、%) 【製材】

(単位:m3、%)

区分	入荷量			出荷量				月末港頭在荷量		
	R1.8	H31.4からの累計	前年同月累計比	R1.8	H31.4からの累計	前年同月比	前年同月累計比	R1.8	前年同月比	
苫小牧	北洋材	0	0	-	0	0	-	0	-	
	米材	0	11,380	289.5	2,816	11,674	165.1	125.8	6,972	311.8
	南洋材	0	0	-	0	0	-	0	-	
	その他	0	0	-	0	0	-	0	-	
	計	0	11,380	289.5	2,816	11,674	165.1	125.8	6,972	311.8
釧路	北洋材	0	0	-	0	0	-	0	-	
	米材	0	0	-	0	0	-	0	-	
	南洋材	0	0	-	0	0	-	0	-	
	その他	0	0	-	0	0	-	0	-	
	計	0	0	-	0	0	-	0	-	
留萌	北洋材	0	1,312	172.1	0	1,312	-	172.1	0	-
	米材	0	0	-	0	0	-	0	-	
	南洋材	0	0	-	0	0	-	0	-	
	その他	0	0	-	0	0	-	0	-	
	計	0	1,312	172.1	0	1,312	-	172.1	0	-
十勝	北洋材	0	0	-	0	0	-	0	-	
	米材	0	0	-	0	0	-	0	-	
	南洋材	6,736	15,095	132.8	6,736	15,095	-	132.8	0	-
	その他	0	0	-	0	0	-	0	-	
	計	6,736	15,095	132.8	6,736	15,095	-	132.8	0	-
合計	北洋材	0	1,312	172.1	0	1,312	-	172.1	0	-
	米材	0	11,380	289.5	2,816	11,674	165.1	125.8	6,972	311.8
	南洋材	6,736	15,095	132.8	6,736	15,095	-	132.8	0	-
	その他	0	0	-	0	0	-	0	-	
	計	6,736	27,788	173.0	9,552	28,082	559.9	131.2	6,972	311.8

区分	入荷量			出荷量				月末港頭在荷量		
	R1.8	H31.4からの累計	前年同月累計比	R1.8	H31.4からの累計	前年同月比	前年同月累計比	R1.8	前年同月比	
苫小牧	北洋材	0	2,423	-	254	1,692	-	731	-	
	米材	922	4,373	74.0	780	4,081	76.6	73.0	5,264	78.6
	南洋材	84	203	106.1	58	421	100.5	410.3	172	156.4
	その他	0	0	-	0	0	-	0	-	
	計	1,005	6,999	114.7	1,091	6,194	101.5	108.9	6,167	90.6
小樽	北洋材	0	484	95.9	0	484	0.0	70.4	0	-
	米材	0	0	-	0	0	-	0	-	
	南洋材	0	0	-	0	0	-	0	-	
	その他	0	0	-	0	0	-	0	-	
	計	0	484	95.9	0	484	0.0	70.4	0	-
留萌	北洋材	0	0	0.0	0	0	-	0.0	0	-
	米材	0	0	-	0	0	-	0	-	
	南洋材	0	0	-	0	0	-	0	-	
	その他	0	0	-	0	0	-	0	-	
	計	0	0	0.0	0	0	-	0.0	0	-
函館	北洋材	0	0	-	0	0	-	0	-	
	米材	0	0	-	0	0	-	0	-	
	南洋材	0	0	-	0	0	-	0	-	
	その他	0	0	-	0	0	-	0	-	
	計	0	0	-	0	0	-	0	-	
合計	北洋材	0	2,907	203.1	254	2,176	161.8	134.8	731	-
	米材	922	4,373	74.0	780	4,081	76.6	73.0	5,264	78.6
	南洋材	84	203	106.1	58	421	100.5	410.3	172	156.4
	その他	0	0	-	0	0	-	0	-	
	計	1,005	7,483	99.4	1,091	6,678	88.6	91.4	6,167	90.6



北海道木材輸入懇話会資料より