

木 材 需 給 情 報

☆☆☆ 令和1年7月分確報 ☆☆☆

1	製材工場動態調査	1
	・製材出荷量は前年同月を下回った(エゾマツ・トドマツ95.6%、カラマツ94.5%、広葉樹88.5%)	
2	木材チップ工場動態調査	3
	・カラマツの製品出荷量は、前年同月を上回った。(カラマツ以外の針葉樹93.2%、カラマツ100.9%、広葉樹99.7%)	
3	合単板工場動態調査	4
	・普通合板の出荷量は前年同月を上回った。	
4	新設住宅着工戸数(国土交通省「住宅着工統計」令和1年7月)	5
	・新設住宅着工戸数の前年同月比は、木造で92.0%、非木造で104.3%、全戸数で97.2%だった。	
5	主な木材・木製品の輸出入実績(財務省「貿易統計」令和1年7月)	6
	・チップの輸入量が前年同月を上回った。	

北海道水産林務部林務局 林業木材課 流通加工グループ

〒060-8588 北海道札幌市中央区北3条西6丁目

TEL 011-231-4111 (内線28-573)

FAX 011-232-1294

E-mail suirin.rinmoku11f@pref.hokkaido.lg.jp

林業木材課データ

検索

1 製材工場動態調査

・製材出荷量は前年同月を下回った

(エゾマツ・トドマツ95.6%、カラマツ94.5%、広葉樹88.5%)

(単位:m3、%)

		原木消費量	原木在荷量	うち輸入	製材生産量	製材出荷量	建築材	集成材原板	梱包・仕組板	パレット	床板原板	家具・建具材	魚箱	その他	うち移出	製材在荷量	維持月数	
																	原木	製材
合計	R1.7	157,049	408,065	14,937	73,769	73,288	20,511	6,775	27,566	13,148	375	687	366	3,860	43,061	57,697	2.6	0.8
	H31.4からの累計	603,498	-	-	283,687	281,325	76,002	24,496	108,847	52,367	1,450	2,349	1,434	14,380	168,244	-	-	-
	前年同月比	98.4	124.5	78.0	97.8	94.5	94.7	110.3	90.6	96.4	108.1	84.8	71.2	96.3	95.9	105.1	-	-
	前年同月累計比	93.8	-	-	93.6	92.5	91.7	97.7	89.9	100.4	87.5	80.6	97.4	85.1	95.7	-	-	-
針葉樹	R1.7	151,291	384,118		71,021	70,857	20,257	6,577	*	*	*	*	*	2,967	42,660	44,708	2.5	0.6
	H31.4からの累計	580,666	-		273,005	271,577	74,805	23,684	*	*	*	*	*	10,634	166,663	-	-	-
	前年同月比	98.8	127.0		98.1	94.8	94.8	110.7	*	*	*	*	*	97.3	95.9	107.6	-	-
	前年同月累計比	94.2	-		93.9	93.0	91.6	97.9	*	*	*	*	*	87.7	95.7	-	-	-
うち エゾマツ ・ トドマツ	R1.7	64,329	161,699		30,163	30,922	18,152	1,772	6,328	2,045	*	*	366	2,254	11,052	31,732	2.5	1.0
	H31.4からの累計	243,902	-		115,142	115,888	66,607	5,282	25,866	8,611	*	*	1,408	8,046	43,075	-	-	-
	前年同月比	98.1	126.1		97.7	95.6	96.3	148.7	83.3	106.6	*	*	71.2	99.0	102.3	105.3	-	-
	前年同月累計比	95.9	-		96.5	94.9	93.2	139.2	86.9	123.7	*	*	98.9	93.8	105.8	-	-	-
うち カラマツ	R1.7	80,816	209,647		37,936	37,209	708	4,698	20,386	10,688	*	*	*	629	29,749	11,360	2.6	0.3
	H31.4からの累計	312,701	-		146,533	144,814	2,499	17,733	79,843	42,186	*	*	*	2,317	116,456	-	-	-
	前年同月比	99.3	130.0		98.0	94.5	90.8	102.7	91.8	96.0	*	*	*	89.1	92.8	109.5	-	-
	前年同月累計比	92.4	-		91.5	91.3	79.4	88.9	90.0	97.8	*	*	*	69.8	91.5	-	-	-
広葉樹	R1.7	5,758	23,947		2,748	2,431	254	198	*	*	*	*	*	893	401	12,989	4.2	5.3
	H31.4からの累計	22,832	-		10,682	9,748	1,197	812	*	*	*	*	*	3,746	1,581	-	-	-
	前年同月比	89.7	94.6		90.3	88.5	93.7	98.5	*	*	*	*	*	92.9	93.0	97.2	-	-
	前年同月累計比	85.1	-		87.6	81.6	100.7	92.3	*	*	*	*	*	78.5	94.6	-	-	-

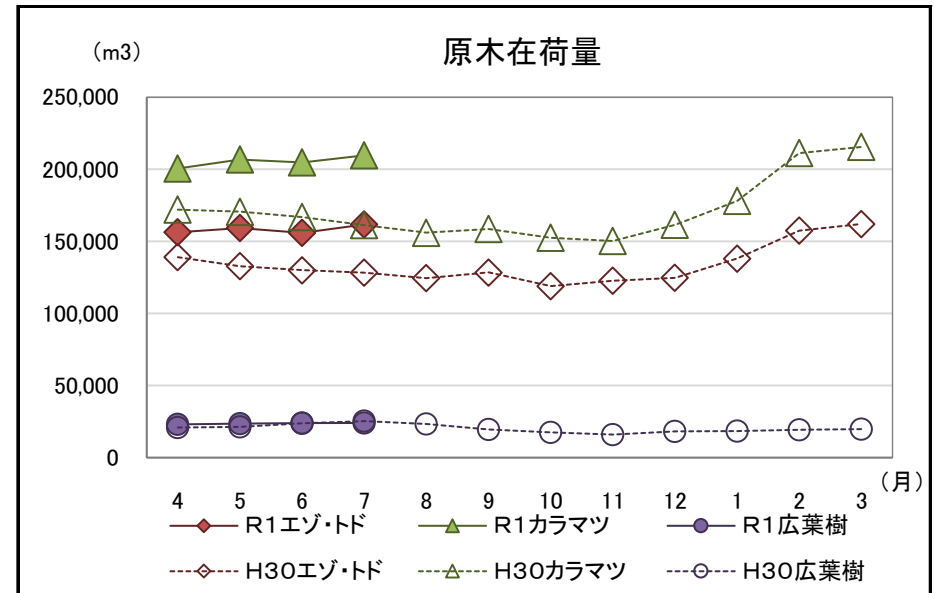
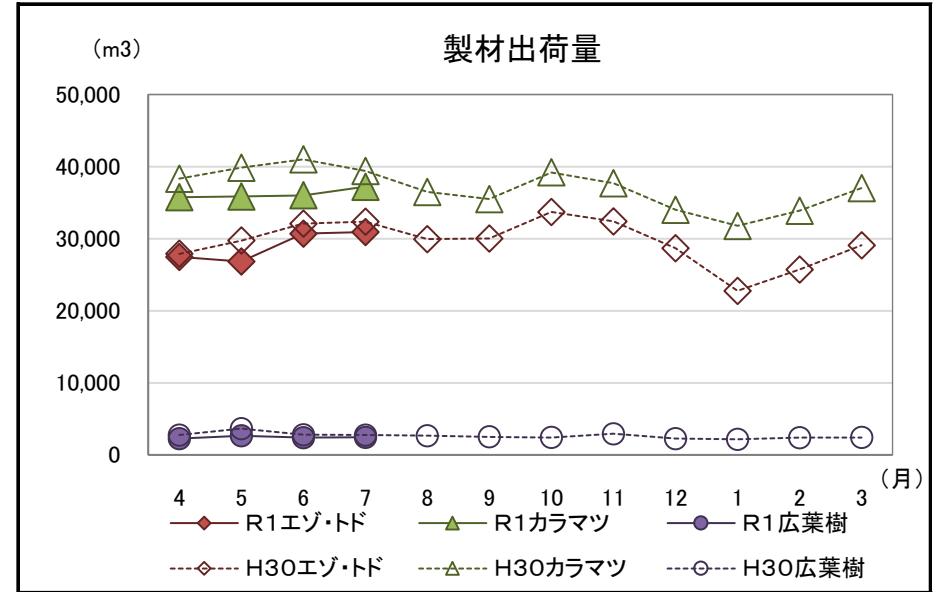
注「*」の箇所は個人又は法人その他の団体に関する秘密を保護するため、統計数値を公表しない。

北海道水産林務部林業木材課「製材・木材チップ工場動態調査」より

【参考(地域別数量)】

(単位:m3)

	原木消費量	原木在荷量	製材生産量	製材出荷量	うち移出	製材在荷量	維持月数		
							原木	製材	
エンマシ ・ マシ	渡島	3,459	11,108	1,753	2,066	600	386	3.2	0.2
	檜山	1,742	3,279	822	860	555	314	1.9	0.4
	胆振	8,639	16,542	4,496	4,958	1,786	5,583	1.9	1.1
	日高	1,905	5,277	867	840	681	364	2.8	0.4
	後志・石狩・空知	1,991	7,069	917	941	333	1,309	3.6	1.4
	上川・留萌・宗谷	15,808	39,485	6,949	7,094	2,511	7,190	2.5	1.0
	オホーツク	15,966	39,723	7,784	7,584	2,640	7,146	2.5	0.9
	根室	392	4,227	216	239	0	1,120	10.8	4.7
	釧路	6,016	8,434	2,666	2,647	0	4,341	1.4	1.6
	十勝	8,411	26,555	3,693	3,693	1,946	3,979	3.2	1.1
	合計	64,329	161,699	30,163	30,922	11,052	31,732	2.5	1.0
カラマツ	渡島・檜山	398	5,089	184	152	99	122	12.8	0.8
	胆振・日高	6,550	30,030	2,843	2,784	1,637	965	4.6	0.3
	後志・石狩・空知	2,175	5,349	942	971	416	602	2.5	0.6
	上川・留萌・宗谷	11,515	30,361	5,913	5,505	4,566	801	2.6	0.1
	オホーツク	23,251	63,875	10,992	10,695	9,152	3,239	2.7	0.3
	根室・釧路	5,419	24,007	2,522	2,506	1,687	579	4.4	0.2
	十勝	31,508	50,936	14,540	14,596	12,192	5,052	1.6	0.3
合計	80,816	209,647	37,936	37,209	29,749	11,360	2.6	0.3	
広葉樹	渡島・檜山	273	1,188	101	101	0	23	4.4	0.2
	後志・胆振・日高・石狩・空知	362	1,152	161	180	32	660	3.2	3.7
	上川・留萌・宗谷	3,844	14,801	1,836	1,760	199	11,101	3.9	6.3
	オホーツク・根室・釧路・十勝	1,279	6,806	650	390	170	1,205	5.3	3.1
	合計	5,758	23,947	2,748	2,431	401	12,989	4.2	5.3



北海道水産林務部林業木材課「製材・木材チップ工場動態調査」より

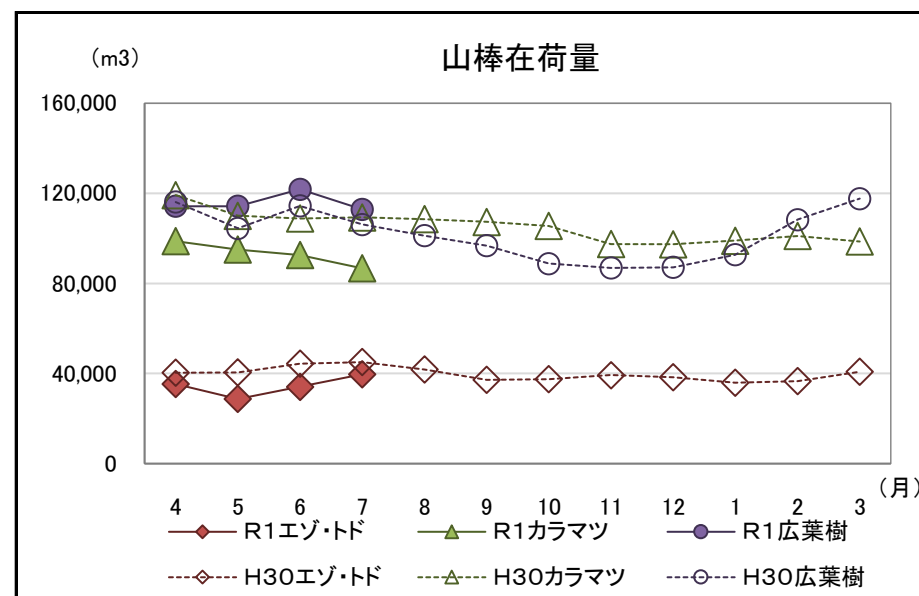
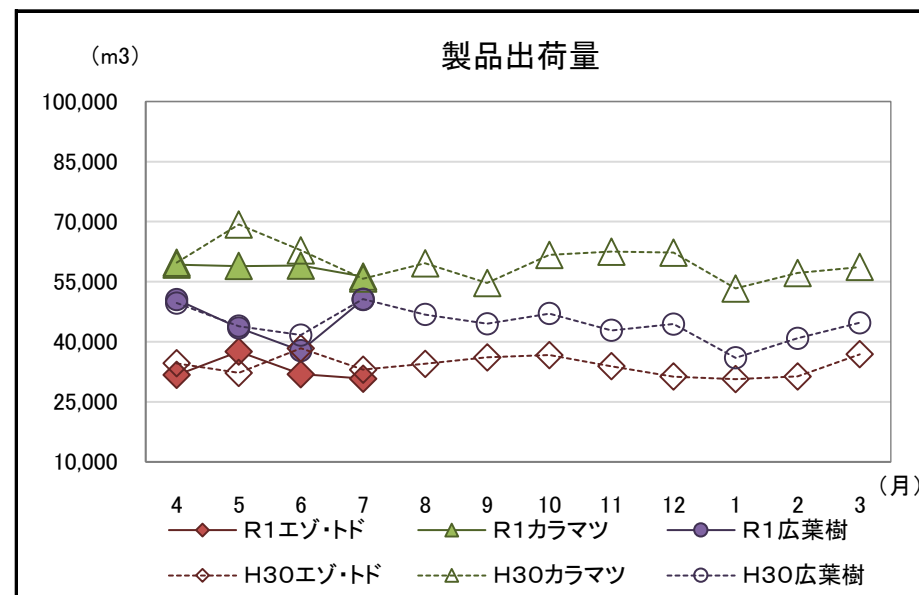
2 木材チップ工場動態調査

・カラマツの製品出荷量は、前年同月を上回った。

(カラマツ以外の針葉樹93. 2%、カラマツ100. 9%、広葉樹99. 7%)

(単位:m3、%)

		原料消費量		山棒在荷量	製品生産量	製品出荷量	製品在荷量	原料維持月数
			うち山棒					
合計 (針葉樹 + 広葉樹)	R1.7	136,196	80,121	239,219	137,668	137,595	472	3.0
	H31.4からの累計	542,400	325,263	-	547,938	547,745	-	-
	前年同月比	98.7	98.6	91.8	98.6	98.6	100.2	-
	前年同月累計比	95.9	96.6	-	95.8	95.8	-	-
針葉樹	R1.7	86,968	33,283	126,351	87,154	87,081	442	3.8
	H31.4からの累計	364,584	156,467	-	365,646	365,459	-	-
	前年同月比	97.8	95.8	81.9	98.0	98.0	116.3	-
	前年同月累計比	94.5	93.9	-	94.7	94.7	-	-
うち カラマツ 以外の 針葉樹	R1.7	30,843	11,074	39,654	30,806	30,804	230	3.6
	H31.4からの累計	131,984	54,674	-	132,133	131,975	-	-
	前年同月比	93.7	90.2	88.0	93.2	93.2	142.9	-
	前年同月累計比	95.8	88.8	-	95.6	95.4	-	-
うち カラマツ	R1.7	56,125	22,209	86,697	56,348	56,277	212	3.9
	H31.4からの累計	232,600	101,793	-	233,513	233,484	-	-
	前年同月比	100.2	98.8	79.3	100.9	100.9	96.8	-
	前年同月累計比	93.9	96.9	-	94.3	94.3	-	-
広葉樹	R1.7	49,228	46,838	112,868	50,514	50,514	30	2.4
	H31.4からの累計	177,816	168,796	-	182,292	182,286	-	-
	前年同月比	100.3	100.6	106.3	99.7	99.7	33.0	-
	前年同月累計比	98.7	99.3	-	98.1	98.1	-	-



北海道水産林務部林業木材課「製材・木材チップ工場動態調査」より

3 合単板工場動態調査

・普通合板の出荷量は前年同月を上回った。

(原木消費量・原木在荷量)

(単位:m3、%)

		合計	輸入材	道産材
原木消費量	R1.7	35,175	2,216	32,959
	H31.4からの累計	129,526	9,480	120,046
	前年同月比	104.1	72.9	107.2
	前年同月累計比	97.7	75.3	100.1
原木在荷量	R1.7	81,288	7,264	74,024
	前年同月比	98.8	81.5	100.9
	原木維持月数	2.3	3.3	2.2

(普通合板)

(単位:4mm換算で千m2、%)

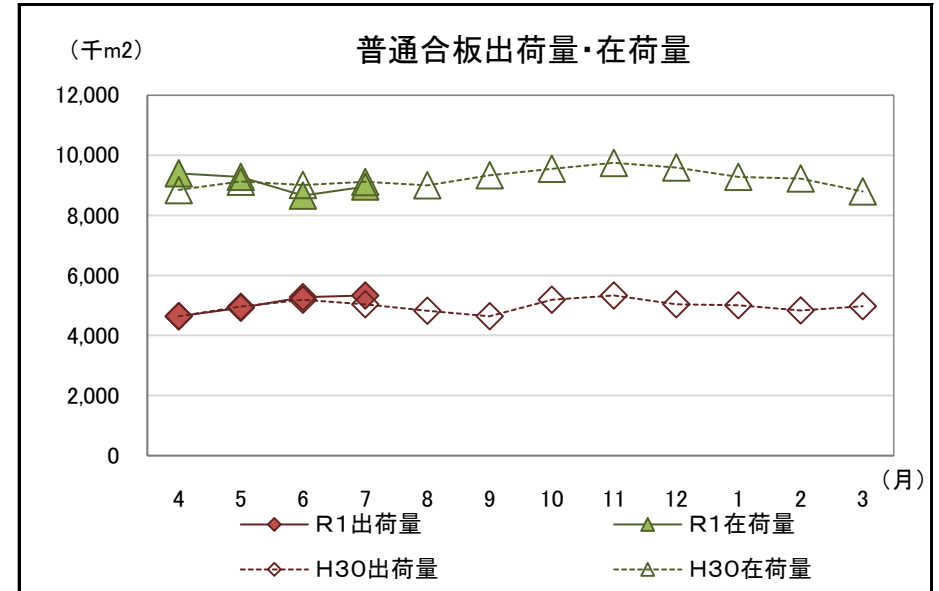
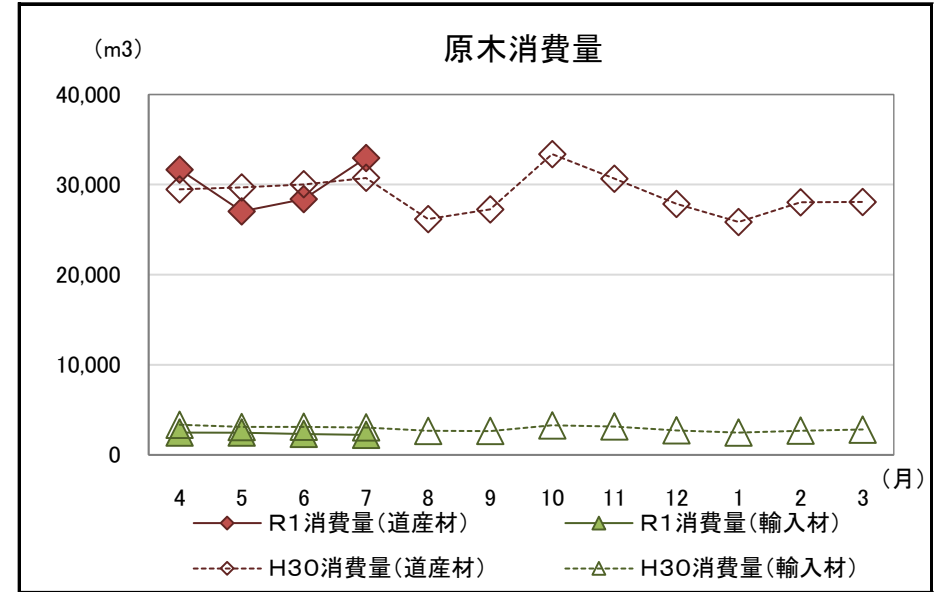
	普通合板生産量	普通合板出荷量				普通合板在荷量
		合計	道内	移出	輸出	
R1.7	5,630	5,333	1,699	3,634	0	8,955
H31.4からの累計	20,321	20,164	6,170	13,994	0	-
前年同月比	110.2	105.9	113.9	102.5	-	98.3
前年同月累計比	98.6	101.7	107.6	99.4	-	* 1.7

*は維持月数

(単板・特殊合板生産量)

(単位:単板1mm・合板4mm換算、千m2、%)

	単板合計	普通単板	特殊単板	特殊合板
R1.7	10,782	10,551	231	279
H31.4からの累計	39,003	38,214	789	1,031
前年同月比	106.3	106.4	105.0	100.4
前年同月累計比	101.3	101.7	85.9	94.4



北海道水産林務部林業木材課「合単板工場動態調査」より

4 新設住宅着工戸数

・新設住宅着工戸数の前年同月比は、木造で92.0%、非木造で104.3%、全戸数で97.2%だった。

【北海道】

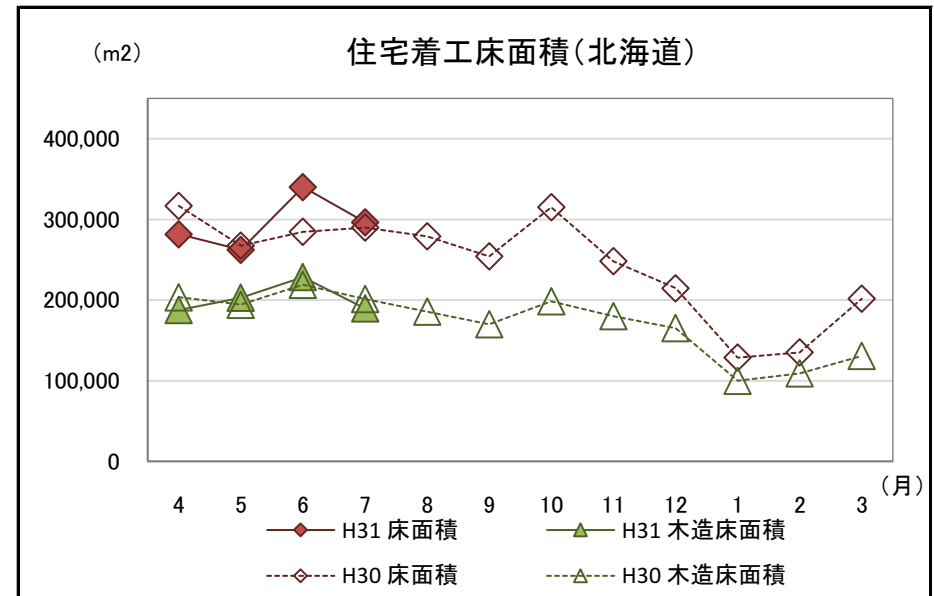
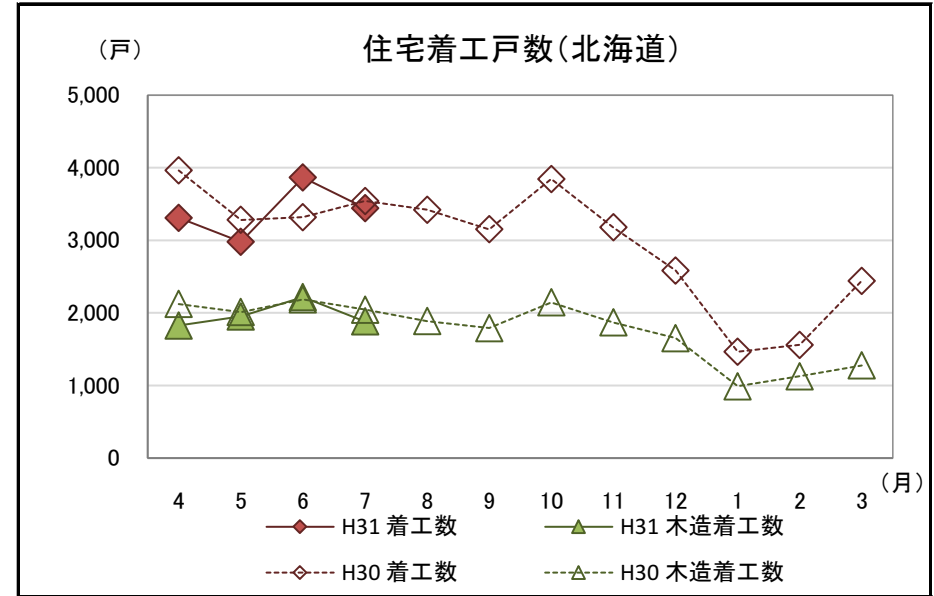
(単位:戸、千m²、%)

区分		合計					木造					非木造
		計	持家	貸家	給与住宅	分譲住宅	計	持家	貸家	給与住宅	分譲住宅	
R1.7	戸数	3,443	1,158	1,625	79	581	1,883	1,086	584	8	205	1,560
	床面積	296	141	91	5	59	190	132	34	1	23	107
H31.4からの累計	戸数	13,598	4,904	6,627	197	1,870	7,881	4,647	2,292	121	821	5,717
	床面積	1,180	608	370	13	190	809	574	137	8	90	372
前年	戸数	97.2%	99.8%	82.4%	316.0%	150.9%	92.0%	99.1%	78.9%	33.3%	109.6%	104.3%
同月比	床面積	102.3%	98.8%	86.1%	163.7%	156.4%	94.3%	97.7%	78.7%	63.8%	107.3%	120.4%
前年同月	戸数	96.4%	108.3%	81.4%	125.5%	146.2%	94.2%	108.4%	70.7%	111.0%	112.3%	99.6%
累計比	床面積	101.9%	106.7%	83.2%	95.4%	145.2%	98.9%	106.7%	71.9%	98.5%	110.2%	109.2%

(参考:全国)

(単位:戸、千m²、%)

区分		合計					木造					非木造
		計	持家	貸家	給与住宅	分譲住宅	計	持家	貸家	給与住宅	分譲住宅	
R1.7	戸数	79,232	26,282	30,383	625	21,942	46,344	22,560	10,680	140	12,964	32,888
	床面積	6,656	3,147	1,482	39	1,988	4,508	2,665	505	12	1,326	2,148
H31.4からの累計	戸数	312,743	104,938	116,703	2,662	88,440	181,812	91,414	39,891	611	49,896	130,931
	床面積	26,163	12,604	5,586	162	7,810	17,890	10,855	1,870	51	5,115	8,273
前年	戸数	95.9%	103.3%	84.8%	143.3%	105.1%	98.7%	104.3%	80.4%	122.8%	108.9%	92.2%
同月比	床面積	101.0%	102.7%	90.3%	161.9%	106.8%	103.0%	103.4%	87.0%	114.7%	109.6%	97.2%
前年同月	戸数	95.4%	108.0%	85.0%	83.8%	98.3%	100.0%	109.1%	79.7%	99.0%	105.4%	89.8%
累計比	床面積	99.8%	107.3%	88.5%	88.0%	98.1%	104.6%	108.3%	84.6%	96.7%	106.1%	90.8%



国土交通省「住宅着工統計」より

5 主な木材・木製品の輸出入実績

(1) 輸入状況

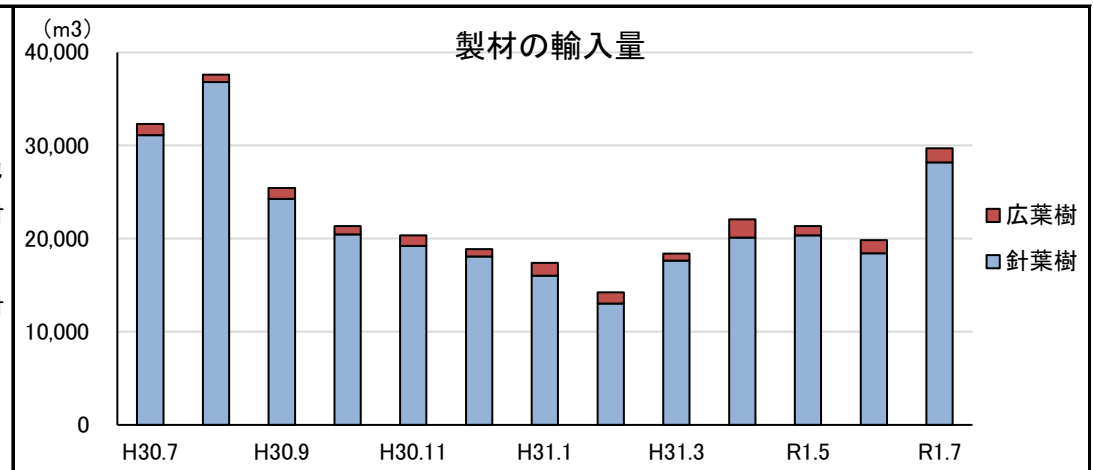
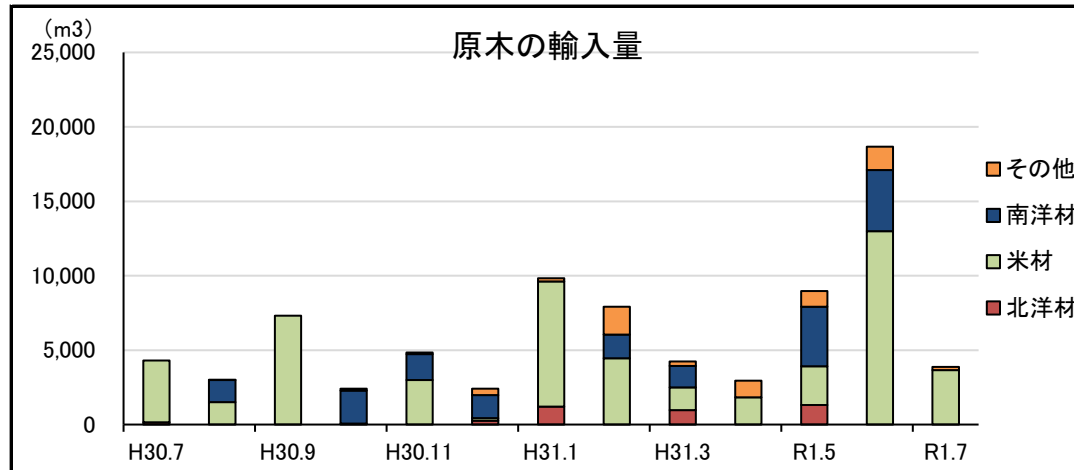
・チップの輸入量が前年同月を上回った。

区分	原木 ^{※1} (m3)			製材(m3)			合板(m3)	単板 (千m2)	構造用集 成材(m3)	木質 ボード(t)	チップ(t)			パルプ(t)	紙及び 板紙等(t)	古紙(t)	その他 木製品(t)
	計	針葉樹	広葉樹	計	針葉樹 ^{※2}	広葉樹					計	針葉樹	広葉樹				
R1.7	3,868	0	3,868	29,721	28,185	1,536	11,466	1,520	7,722	3,685	133,398	23,248	110,150	10,009	3,020	0	10,165
H31.4からの累計	34,448	11,718	22,730	92,976	87,088	5,888	39,455	5,239	25,380	10,674	413,994	64,273	349,721	29,249	8,950	0	34,970
前年同月比(%)	90.1	0.0	96.0	92.0	90.6	127.9	106.8	134.6	92.8	112.1	150.7	202.4	143.0	117.3	167.2	-	110.6
前年同月累計比(%)	113.3	293.1	86.1	71.9	70.6	99.3	89.3	107.7	74.4	82.3	120.8	559.0	105.6	87.0	111.3	-	89.7

(2) 輸出状況

区分	原木 ^{※1} (m3)			製材(m3)			合板(m3)	単板 (m2)	木質 ボード(t)	チップ(t)	パルプ(t)	古紙(t)	紙及び 板紙等(t)	その他 木製品(t)
	計	針葉樹	広葉樹	計	針葉樹 ^{※2}	広葉樹								
R1.7	3,036	2,987	49	392	168	224	0	0	0	0	0	2,699	13,263	0
H31.4からの累計	19,277	18,516	761	873	349	524	31	172,681	138	0	2,235	11,259	56,316	1
前年同月比(%)	82.1	80.8	-	197.0	152.7	251.7	-	-	0.0	-	0.0	45.4	72.2	0.7
前年同月累計比(%)	88.2	85.8	275.7	124.4	101.7	146.0	93.9	-	112.5	-	38.4	58.5	77.0	6.8

※1 割材・そま角を含む
※2 鉄道用又は軌道用のまくら木を含む



財務省「貿易統計」より

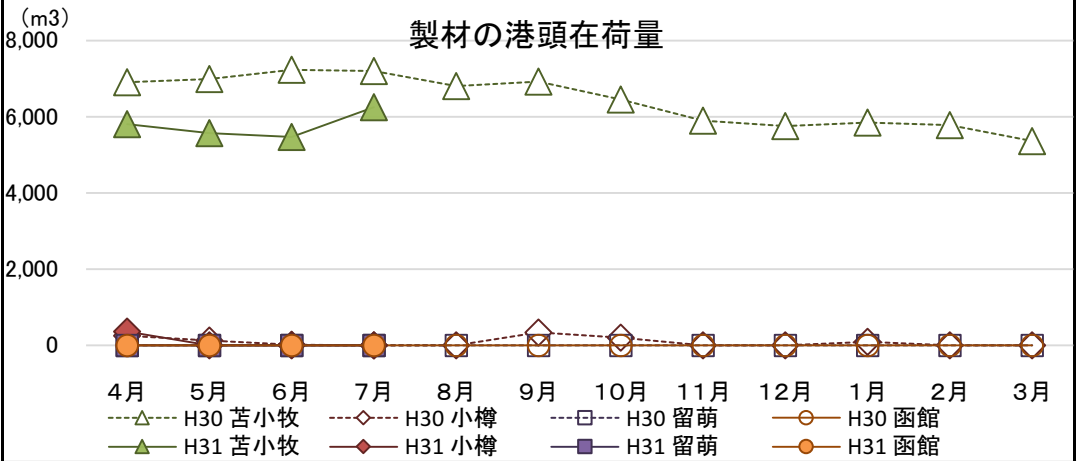
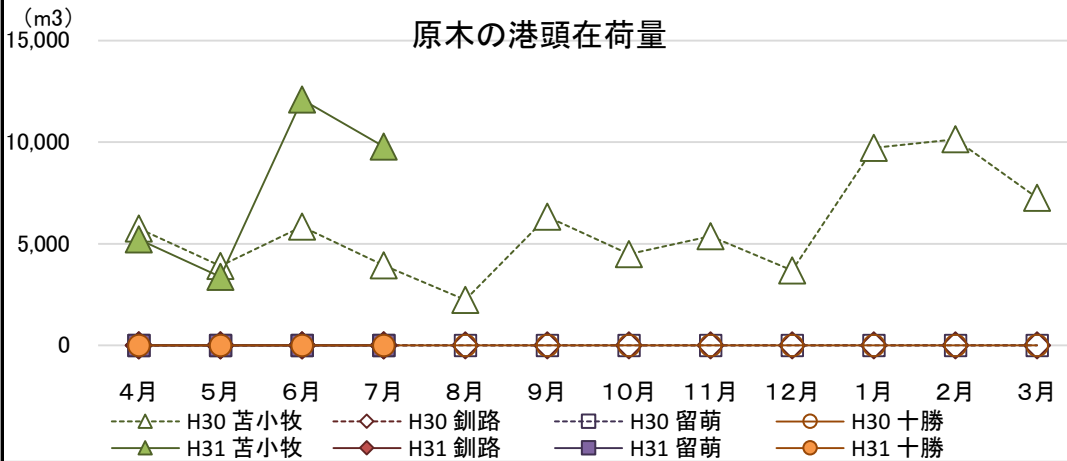
(3)参考資料(道内港湾入荷量・出荷量・在荷量)(コンテナ取扱貨物を除く)

【原木】

(単位:m3、%) 【製材】

(単位:m3、%)

区分	入荷量			出荷量				月末港頭在荷量		区分	入荷量			出荷量				月末港頭在荷量		
	R1.7	H31.4からの累計	前年同月累計比	R1.7	H31.4からの累計	前年同月比	前年同月累計比	R1.7	前年同月比		R1.7	H31.4からの累計	前年同月累計比	R1.7	H31.4からの累計	前年同月比	前年同月累計比	R1.7	前年同月比	
苫小牧	北洋材	0	0	-	0	0	-	-	0	-	北洋材	1,221	2,423	-	416	1,438	-	-	985	-
	米材	0	11,380	289.5	2,310	8,858	121.3	116.9	9,788	248.3	米材	862	3,451	64.4	895	3,301	79.7	72.2	5,122	71.5
	南洋材	0	0	-	0	0	-	-	0	-	南洋材	120	120	192.1	104	364	463.8	803.9	146	384.2
	その他	0	0	-	0	0	-	-	0	-	その他	0	0	-	0	0	-	-	0	-
	計	0	11,380	289.5	2,310	8,858	121.3	116.9	9,788	248.3	計	2,202	5,993	110.6	1,414	5,102	123.5	110.6	6,253	86.8
釧路	北洋材	0	0	-	0	0	-	-	0	-	北洋材	0	484	139.2	0	484	0.0	91.3	0	-
	米材	0	0	-	0	0	-	-	0	-	米材	0	0	-	0	0	-	-	0	-
	南洋材	0	0	-	0	0	-	-	0	-	南洋材	0	0	-	0	0	-	-	0	-
	その他	0	0	-	0	0	-	-	0	-	その他	0	0	-	0	0	-	-	0	-
	計	0	0	-	0	0	-	-	0	-	計	0	484	139.2	0	484	0.0	91.3	0	-
留萌	北洋材	0	1,312	172.1	0	1,312	-	172.1	0	-	北洋材	0	0	0.0	0	0	-	0.0	0	-
	米材	0	0	-	0	0	-	-	0	-	米材	0	0	-	0	0	-	-	0	-
	南洋材	0	0	-	0	0	-	-	0	-	南洋材	0	0	-	0	0	-	-	0	-
	その他	0	0	-	0	0	-	-	0	-	その他	0	0	-	0	0	-	-	0	-
	計	0	1,312	172.1	0	1,312	-	172.1	0	-	計	0	0	0.0	0	0	-	0.0	0	-
十勝	北洋材	0	0	-	0	0	-	-	0	-	北洋材	0	0	-	0	0	-	-	0	-
	米材	0	0	-	0	0	-	-	0	-	米材	0	0	-	0	0	-	-	0	-
	南洋材	0	8,359	73.5	0	8,359	-	73.5	0	-	南洋材	0	0	-	0	0	-	-	0	-
	その他	0	0	-	0	0	-	-	0	-	その他	0	0	-	0	0	-	-	0	-
	計	0	8,359	73.5	0	8,359	-	73.5	0	-	計	0	0	-	0	0	-	-	0	-
合計	北洋材	0	1,312	172.1	0	1,312	-	172.1	0	-	北洋材	1,221	2,907	228.1	416	1,922	2,736.2	131.9	985	-
	米材	0	11,380	289.5	2,310	8,858	121.3	116.9	9,788	248.3	米材	862	3,451	64.4	895	3,301	79.7	72.2	5,122	71.5
	南洋材	0	8,359	73.5	0	8,359	-	73.5	0	-	南洋材	120	120	192.1	104	364	463.8	803.9	146	384.2
	その他	0	0	-	0	0	-	-	0	-	その他	0	0	-	0	0	-	-	0	-
	計	0	21,051	131.1	2,310	18,529	121.3	94.0	9,788	248.3	計	2,202	6,478	96.8	1,414	5,587	121.9	92.0	6,253	86.8



北海道木材輸入懇話会資料より