

木 材 需 給 情 報

☆☆☆ 令和1年6月分確報 ☆☆☆

1	製材工場動態調査	1
	・製材出荷量は前年同月を下回った(エゾマツ・トドマツ95.7%、カラマツ87.8%、広葉樹85.9%)	
2	木材チップ工場動態調査	4
	・製品出荷量は前年同月を下回った(カラマツ以外の針葉樹83.2%、カラマツ94.0%、広葉樹90.6%)	
3	合単板工場動態調査	5
	・普通合板の出荷量は前年同月を上回った。	
4	新設住宅着工戸数(国土交通省「住宅着工統計」令和1年6月)	6
	・新設住宅着工戸数の前年同月比は、木造で101.5%、非木造で145.4%、全戸数で116.5%だった。	
5	主な木材・木製品の輸出入実績(財務省「貿易統計」令和1年6月)	7
	・丸太の輸入量が前年同月を上回った。	

北海道水産林務部林務局 林業木材課 流通加工グループ

〒060-8588 北海道札幌市中央区北3条西6丁目

TEL 011-231-4111 (内線28-573)

FAX 011-232-1294

E-mail suirin.rinmoku11f@pref.hokkaido.lg.jp

林業木材課データ

検索

1 製材工場動態調査

・製材出荷量は前年同月を下回った

(エゾマツ・トドマツ95.7%、カラマツ87.8%、広葉樹85.9%)

(単位:m3、%)

		原木消費量	原木在荷量	うち輸入	製材生産量	製材出荷量	建築材	集成材原板	梱包・仕組板	パレット	床板原板	家具・建具材	魚箱	その他	うち移出	製材在荷量	維持月数	
																	原木	製材
合計	R1.6	150,647	398,363	13,331	71,486	71,997	20,046	6,404	27,603	12,788	424	628	389	3,715	41,874	56,756	2.6	0.8
	H31.4からの累計	446,449	-	-	209,918	208,037	55,491	17,721	81,281	39,219	1,075	1,662	1,068	10,520	125,183	-	-	-
	前年同月比	91.3	118.8	87.9	92.0	91.4	89.9	102.7	89.0	93.5	103.4	92.8	113.7	90.7	92.7	99.9	-	-
	前年同月累計比	92.3	-	-	92.2	91.8	90.6	93.6	89.7	101.8	82.0	79.0	111.4	81.7	95.6	-	-	-
針葉樹	R1.6	144,952	374,400		68,861	69,593	19,716	6,213	*	*	*	*	*	2,901	41,433	44,084	2.6	0.6
	H31.4からの累計	429,375	-		201,984	200,720	54,548	17,107	*	*	*	*	*	7,667	124,003	-	-	-
	前年同月比	92.0	120.1		92.4	91.6	89.5	104.0	*	*	*	*	*	94.6	92.6	100.9	-	-
	前年同月累計比	92.6	-		92.5	92.3	90.4	93.7	*	*	*	*	*	84.5	95.6	-	-	-
うち エゾマツ ・ トドマツ	R1.6	61,883	155,900		29,900	30,681	17,498	1,660	6,740	2,256	*	*	386	2,108	11,228	32,062	2.5	1.0
	H31.4からの累計	179,573	-		84,979	84,966	48,455	3,510	19,538	6,566	*	*	1,042	5,792	32,023	-	-	-
	前年同月比	96.2	119.9		98.8	95.7	90.8	163.5	86.3	154.2	*	*	112.9	97.6	106.5	102.2	-	-
	前年同月累計比	95.2	-		96.0	94.7	92.1	134.8	88.2	130.2	*	*	114.5	91.9	107.1	-	-	-
うち カラマツ	R1.6	76,916	204,855		36,113	36,007	665	4,323	20,072	10,172	*	*	*	713	28,328	10,635	2.7	0.3
	H31.4からの累計	231,885	-		108,597	107,605	1,791	13,035	59,457	31,498	*	*	*	1,688	86,707	-	-	-
	前年同月比	88.2	122.7		87.6	87.8	70.5	88.6	88.8	87.2	*	*	*	85.5	86.7	95.8	-	-
	前年同月累計比	90.2	-		89.5	90.3	75.7	84.7	89.3	98.5	*	*	*	64.6	91.1	-	-	-
広葉樹	R1.6	5,695	23,963		2,625	2,404	330	191	*	*	*	*	*	814	441	12,672	4.2	5.3
	H31.4からの累計	17,074	-		7,934	7,317	943	614	*	*	*	*	*	2,853	1,180	-	-	-
	前年同月比	76.3	101.1		81.9	85.9	124.1	73.5	*	*	*	*	*	79.0	97.4	96.8	-	-
	前年同月累計比	83.7	-		86.7	79.5	102.7	90.4	*	*	*	*	*	74.9	95.1	-	-	-

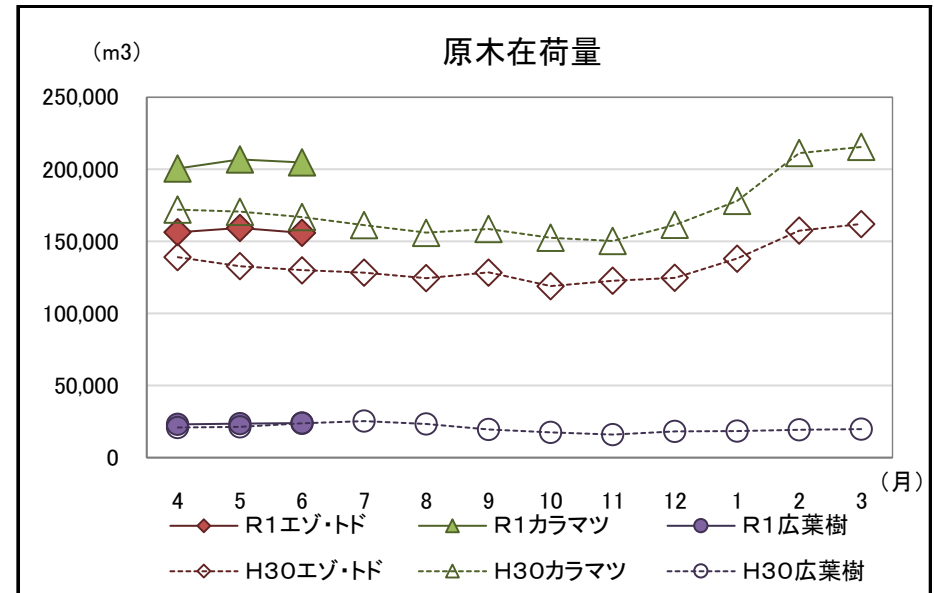
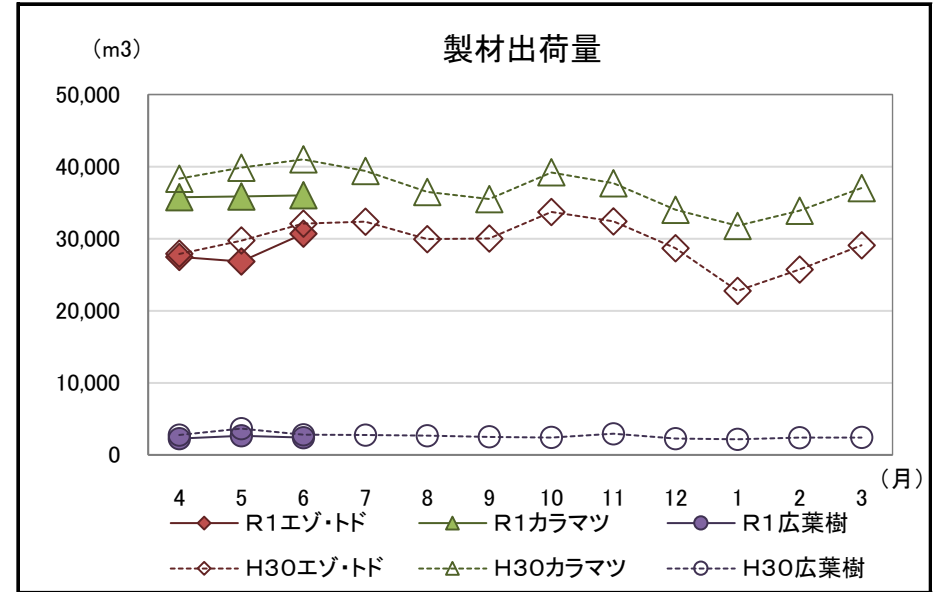
注「*」の箇所は個人又は法人その他の団体に関する秘密を保護するため、統計数値を公表しない。

北海道水産林務部林業木材課「製材・木材チップ工場動態調査」より

【参考(地域別数量)】

(単位:m3)

	原木消費量	原木在荷量	製材生産量	製材出荷量	うち移出	製材在荷量	維持月数		
							原木	製材	
エンマシ マシ	渡島	4,585	10,884	2,347	2,044	796	703	2.4	0.3
	檜山	1,482	3,415	712	721	457	352	2.3	0.5
	胆振	8,341	15,789	4,339	4,832	1,769	5,576	1.9	1.2
	日高	1,961	4,641	898	948	696	337	2.4	0.4
	後志・石狩・空知	1,987	6,807	927	903	196	1,365	3.4	1.5
	上川・留萌・宗谷	13,636	39,454	6,532	6,843	2,743	7,335	2.9	1.1
	オホーツク	15,958	34,846	7,882	8,167	2,837	6,946	2.2	0.9
	根室	420	4,460	231	192	0	1,143	10.6	6.0
	釧路	5,995	9,172	2,660	2,639	0	4,322	1.5	1.6
	十勝	7,518	26,432	3,372	3,392	1,734	3,983	3.5	1.2
	合計	61,883	155,900	29,900	30,681	11,228	32,062	2.5	1.0
カラマツ	渡島・檜山	416	5,132	189	187	134	90	12.3	0.5
	胆振・日高	6,292	29,397	2,721	2,757	1,655	906	4.7	0.3
	後志・石狩・空知	1,914	5,851	854	828	405	631	3.1	0.8
	上川・留萌・宗谷	10,936	24,941	5,319	5,483	4,674	393	2.3	0.1
	オホーツク	21,621	61,111	10,293	10,189	8,734	2,942	2.8	0.3
	根室・釧路	4,764	23,005	2,174	2,165	1,569	563	4.8	0.3
	十勝	30,973	55,418	14,563	14,398	11,157	5,110	1.8	0.4
合計	76,916	204,855	36,113	36,007	28,328	10,635	2.7	0.3	
広葉樹	渡島・檜山	304	1,231	127	127	0	23	4.0	0.2
	後志・胆振・日高・石狩・空知	433	1,241	188	186	32	679	2.9	3.7
	上川・留萌・宗谷	3,842	14,444	1,890	1,718	259	11,025	3.8	6.4
	オホーツク・根室・釧路・十勝	1,116	7,047	420	373	150	945	6.3	2.5
	合計	5,695	23,963	2,625	2,404	441	12,672	4.2	5.3



北海道水産林務部林業木材課「製材・木材チップ工場動態調査」より

【参考(トドマツ及びカラマツ製材の流通の概要(平成30年度実績))】

1. 製材用原木の樹種別・径級別消費量

(単位:m3、%)

樹種			径級(cm)		~7		8~13		14~18		20~28		30~38		40~		計	
			比率	数量	比率	数量	比率	数量	比率	数量	比率	数量	比率	数量	比率	数量	比率	数量
トドマツ	比率	数量	0.0%	227	4.5%	31,691	32.7%	232,976	44.0%	313,370	16.1%	114,760	2.6%	18,547	100.0%	711,572		
カラマツ	比率	数量	0.5%	5,139	7.4%	69,395	38.5%	363,014	45.8%	431,320	7.4%	69,810	0.4%	3,994	100.0%	942,672		
合計	比率	数量	0.3%	5,366	6.1%	101,086	36.0%	595,990	45.0%	744,690	11.2%	184,571	1.4%	22,542	100.0%	1,654,244		

2. 製材の用途・出荷先別出荷量

(単位:m3、%)

用途				出荷先		道外										計	
						道内		東北		関東		中京		関西			
トドマツ	建築材	比率	数量	70.3%	129,068	5.4%	9,867	24.2%	44,373	0.0%	23	0.1%	258	0.0%	57	100.0%	183,646
	集成材原板	比率	数量	94.1%	11,155	5.9%	698	0.0%	0	0.0%	0	0.0%	0	0.0%	0	100.0%	11,853
	梱包・仕組板	比率	数量	10.0%	8,618	2.4%	2,028	57.7%	49,680	24.3%	20,950	2.8%	2,424	2.8%	2,420	100.0%	86,119
	パレット	比率	数量	13.0%	3,217	0.3%	71	57.0%	14,096	23.4%	5,791	5.8%	1,434	0.5%	134	100.0%	24,743
	魚箱	比率	数量	100.0%	5,714	0.0%	0	0.0%	0	0.0%	0	0.0%	0	0.0%	0	100.0%	5,714
	その他	比率	数量	60.8%	13,295	0.6%	135	33.8%	7,405	3.4%	750	0.9%	206	0.4%	87	100.0%	21,878
計	比率	数量	51.2%	171,067	3.8%	12,799	34.6%	115,553	8.2%	27,514	1.3%	4,323	0.8%	2,698	100.0%	333,953	
カラマツ	建築材	比率	数量	91.0%	7,418	0.0%	0	0.1%	4	0.0%	0	8.1%	657	0.8%	69	100.0%	8,148
	集成材原板	比率	数量	35.6%	19,158	56.5%	30,369	4.7%	2,539	1.3%	720	0.5%	259	1.4%	749	100.0%	53,795
	梱包・仕組板	比率	数量	5.3%	13,265	5.0%	12,487	56.2%	140,029	13.7%	34,020	16.5%	40,971	3.3%	8,243	100.0%	249,015
	パレット	比率	数量	9.5%	11,817	5.2%	6,421	69.5%	86,341	8.4%	10,391	6.2%	7,689	1.3%	1,587	100.0%	124,246
	その他	比率	数量	52.0%	4,644	9.3%	831	24.8%	2,213	0.0%	0	12.7%	1,136	1.3%	114	100.0%	8,938
	計	比率	数量	12.7%	56,302	11.3%	50,108	52.0%	231,127	10.2%	45,131	11.4%	50,712	2.4%	10,762	100.0%	444,142
合計	比率	数量	29.2%	227,369	8.1%	62,907	44.6%	346,679	9.3%	72,645	7.1%	55,035	1.7%	13,460	100.0%	778,095	

3. 建築材の部材別出荷量

(単位:m3、%)

樹種			区分		構造材		羽柄材		仮設用資材		その他		計			
			土台	その他	板類	角類										
トドマツ	比率	数量	1.5%	2,782	12.6%	23,092	18.6%	34,099	34.9%	64,151	26.2%	48,051	6.2%	11,470	100.0%	183,646
カラマツ	比率	数量	0.1%	9	17.1%	1,393	55.3%	4,509	17.4%	1,415	1.3%	108	8.8%	713	100.0%	8,148
合計	比率	数量	1.5%	2,791	12.8%	24,485	20.1%	38,609	34.2%	65,566	25.1%	48,159	6.4%	12,184	100.0%	191,794

<注意事項>

1. この集計結果は製材工場動態調査の調査結果に基づく推計値です。
2. 数値の合計値は、四捨五入のため一致しない場合があります。

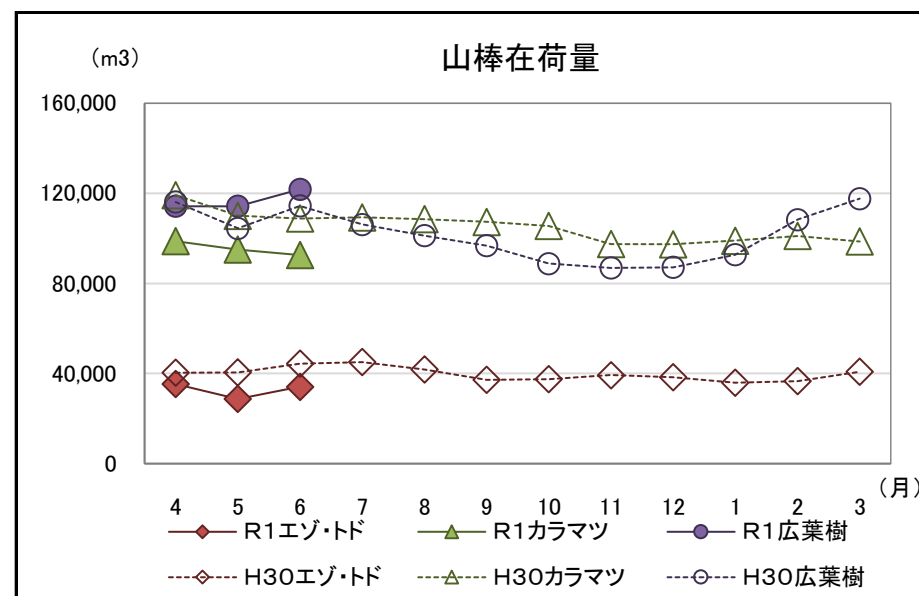
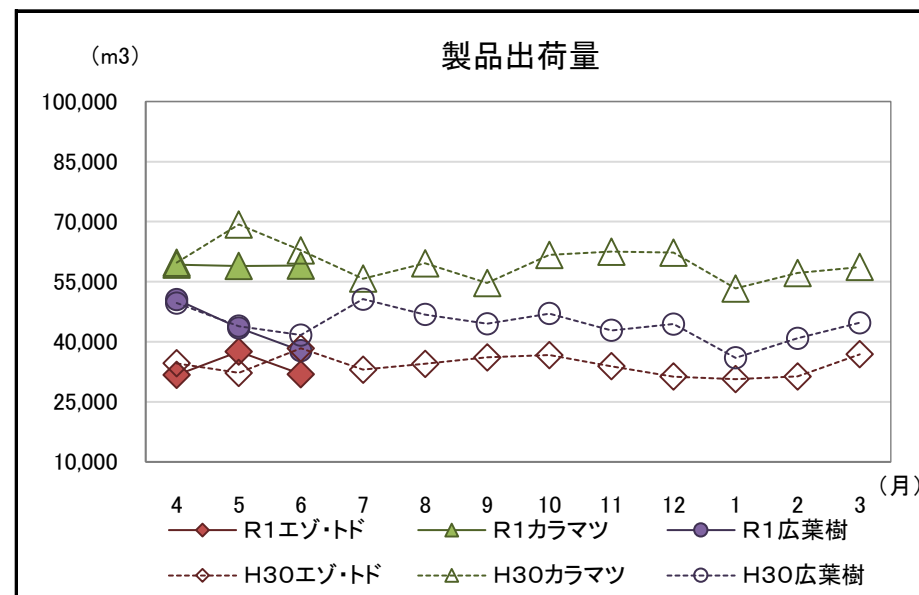
2 木材チップ工場動態調査

・製品出荷量は前年同月を下回った

(カラマツ以外の針葉樹83.2%、カラマツ94.0%、広葉樹90.6%)

(単位:m3、%)

		原料消費量		山棒在荷量	製品生産量	製品出荷量	製品在荷量	原料維持月数
			うち山棒					
合計 (針葉樹 + 広葉樹)	R1.6	127,566	75,362	248,497	128,638	128,731	399	3.3
	H31.4からの累計	406,204	245,142	-	410,270	410,150	-	-
	前年同月比	89.8	91.4	92.8	90.0	90.1	111.5	-
	前年同月累計比	94.9	96.0	-	94.9	94.9	-	-
針葉樹	R1.6	90,683	40,736	126,680	90,869	90,966	369	3.1
	H31.4からの累計	277,616	123,184	-	278,492	278,378	-	-
	前年同月比	89.5	92.0	82.7	89.8	89.9	137.2	-
	前年同月累計比	93.6	93.4	-	93.7	93.7	-	-
うち カラマツ 以外の 針葉樹	R1.6	31,909	12,832	34,106	31,873	31,929	228	2.7
	H31.4からの累計	101,141	43,600	-	101,327	101,171	-	-
	前年同月比	83.4	69.4	76.9	83.0	83.2	162.9	-
	前年同月累計比	96.4	88.5	-	96.3	96.2	-	-
うち カラマツ	R1.6	58,774	27,904	92,574	58,996	59,037	141	3.3
	H31.4からの累計	176,475	79,584	-	177,165	177,207	-	-
	前年同月比	93.2	108.2	85.1	94.0	94.0	109.3	-
	前年同月累計比	92.0	96.4	-	92.3	92.3	-	-
広葉樹	R1.6	36,883	34,626	121,817	37,769	37,765	30	3.5
	H31.4からの累計	128,588	121,958	-	131,778	131,772	-	-
	前年同月比	90.4	90.7	106.4	90.6	90.6	33.7	-
	前年同月累計比	98.0	98.8	-	97.4	97.4	-	-



北海道水産林務部林業木材課「製材・木材チップ工場動態調査」より

3 合単板工場動態調査

・普通合板の出荷量は前年同月を上回った。

(原木消費量・原木在荷量)

(単位:m3、%)

		合計	輸入材	道産材
原木消費量	R1.6	30,722	2,322	28,400
	H31.4からの累計	94,351	7,264	87,087
	前年同月比	92.7	74.5	94.6
	前年同月累計比	95.6	76.0	97.6
原木在荷量	R1.6	83,175	6,620	76,555
	前年同月比	100.8	91.1	101.7
	原木維持月数	2.7	2.9	2.7

(普通合板)

(単位:4mm換算で千m2、%)

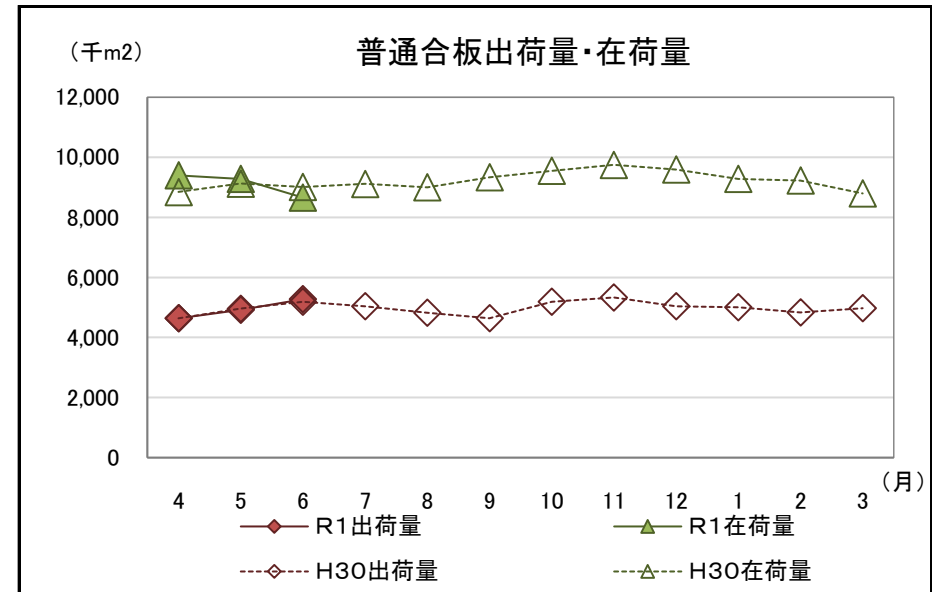
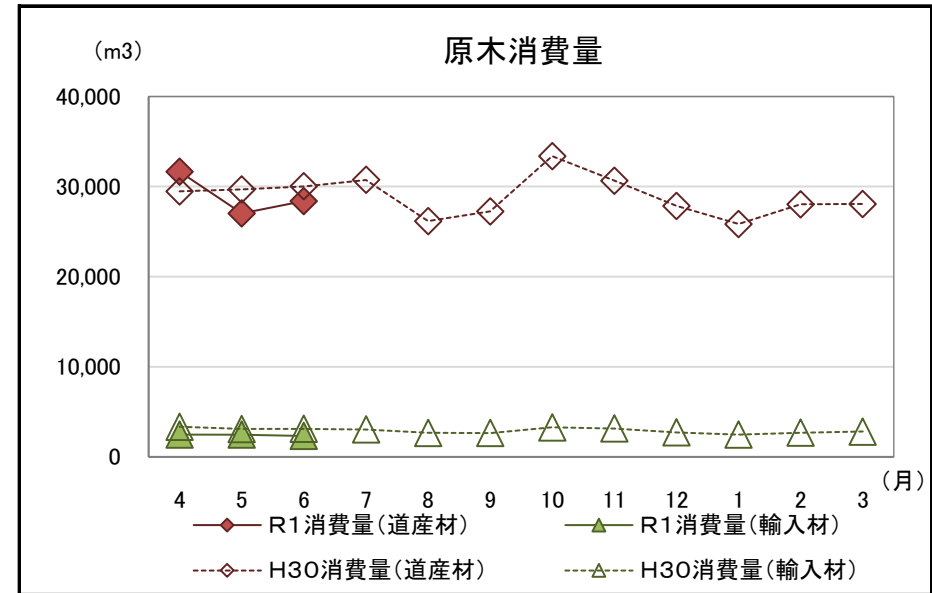
	普通合板生産量	普通合板出荷量				普通合板在荷量
		合計	道内	移出	輸出	
R1.6	4,651	5,273	1,671	3,602	0	8,658
H31.4からの累計	14,691	14,831	4,471	10,360	0	-
前年同月比	91.2	101.7	106.6	99.5	-	96.1
前年同月累計比	94.8	100.3	105.3	98.3	-	* 1.6

*は維持月数

(単板・特殊合板生産量)

(単位:単板1mm・合板4mm換算、千m2、%)

	単板合計	普通単板	特殊単板	特殊合板
R1.6	9,118	8,906	212	282
H31.4からの累計	28,221	27,663	558	752
前年同月比	97.5	97.7	93.0	102.9
前年同月累計比	99.6	100.1	79.8	92.4



北海道水産林務部林業木材課「合単板工場動態調査」より

4 新設住宅着工戸数

・新設住宅着工戸数の前年同月比は、木造で101.5%、非木造で145.4%、全戸数で116.5%だった。

【北海道】

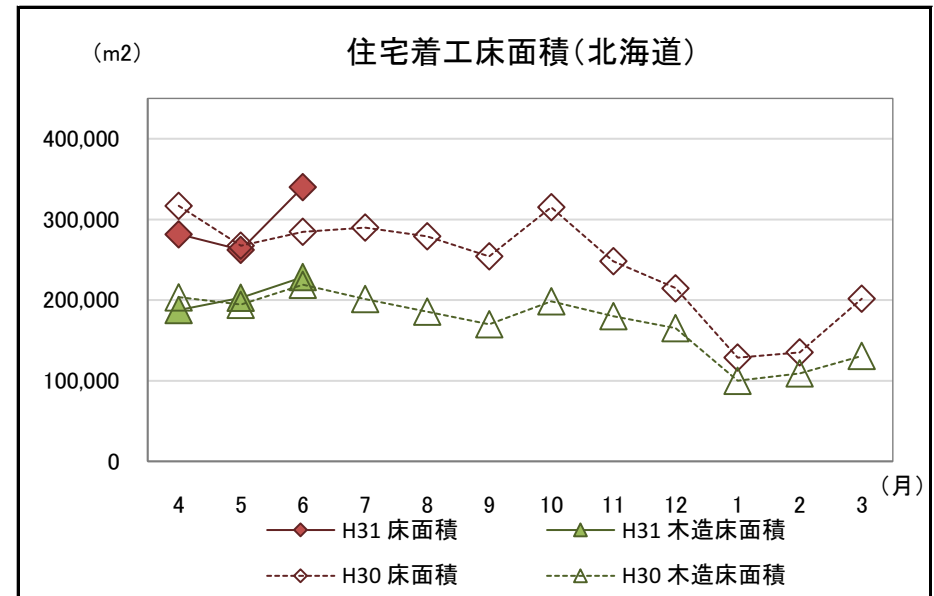
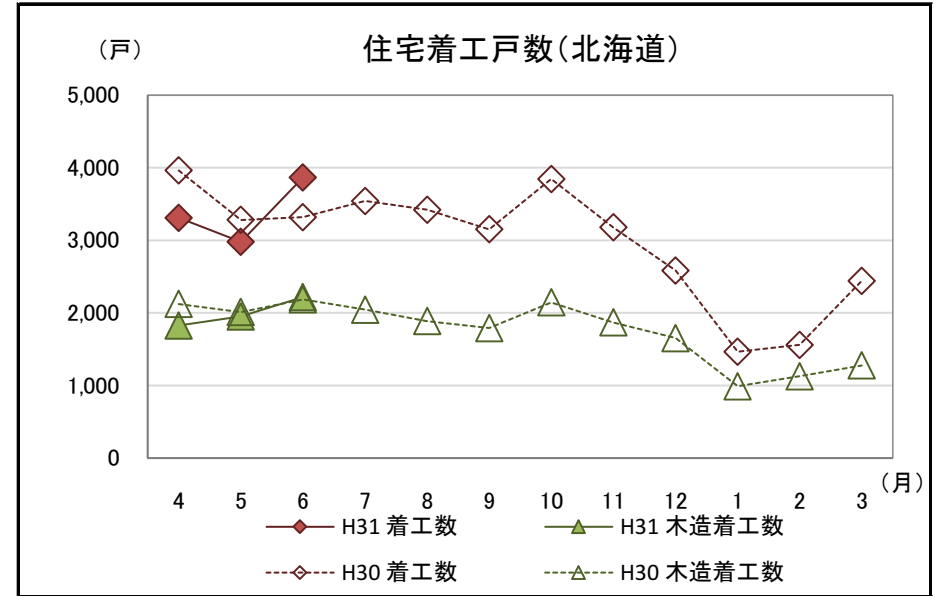
(単位:戸、千m²、%)

区分		合計					木造					非木造
		計	持家	貸家	給与住宅	分譲住宅	計	持家	貸家	給与住宅	分譲住宅	
R1.6	戸数	3,865	1,360	1,708	53	744	2,218	1,293	650	52	223	1,647
	床面積	340	172	92	3	73	228	162	39	3	24	112
H31.4	戸数	10,155	3,746	5,002	118	1,289	5,998	3,561	1,708	113	616	4,157
からの累計	床面積	884	467	278	8	131	619	442	103	7	67	265
前年	戸数	116.5%	108.0%	93.8%	378.6%	330.7%	101.5%	108.6%	84.9%	433.3%	102.8%	145.4%
同月比	床面積	119.5%	110.3%	89.8%	204.2%	291.9%	104.3%	110.6%	83.0%	193.0%	102.3%	170.4%
前年同月	戸数	96.1%	111.2%	81.1%	89.4%	144.2%	94.9%	111.6%	68.3%	132.9%	113.2%	98.0%
累計比	床面積	101.8%	109.4%	82.3%	76.4%	140.7%	100.3%	109.7%	69.9%	106.6%	111.2%	105.2%

(参考:全国)

(単位:戸、千m²、%)

区分		合計					木造					非木造
		計	持家	貸家	給与住宅	分譲住宅	計	持家	貸家	給与住宅	分譲住宅	
R1.6	戸数	81,541	28,394	30,645	632	21,870	48,071	24,778	10,313	146	12,834	33,470
	床面積	6,849	3,415	1,458	43	1,934	4,760	2,941	491	13	1,315	2,089
H31.4	戸数	233,511	78,656	86,320	2,037	66,498	135,468	68,854	29,211	471	36,932	98,043
からの累計	床面積	19,507	9,457	4,104	123	5,822	13,383	8,190	1,365	38	3,789	6,124
前年	戸数	100.3%	112.9%	87.8%	65.7%	107.8%	103.9%	114.6%	80.3%	128.1%	109.6%	95.7%
同月比	床面積	105.2%	112.3%	91.0%	95.0%	106.2%	109.1%	113.8%	85.8%	121.9%	110.0%	97.3%
前年同月	戸数	95.3%	109.6%	85.1%	74.4%	96.2%	100.4%	110.7%	79.5%	93.6%	104.2%	89.0%
累計比	床面積	99.4%	108.9%	87.8%	76.8%	95.4%	105.2%	110.0%	83.8%	92.0%	105.0%	88.8%



国土交通省「住宅着工統計」より

5 主な木材・木製品の輸出入実績

(1) 輸入状況

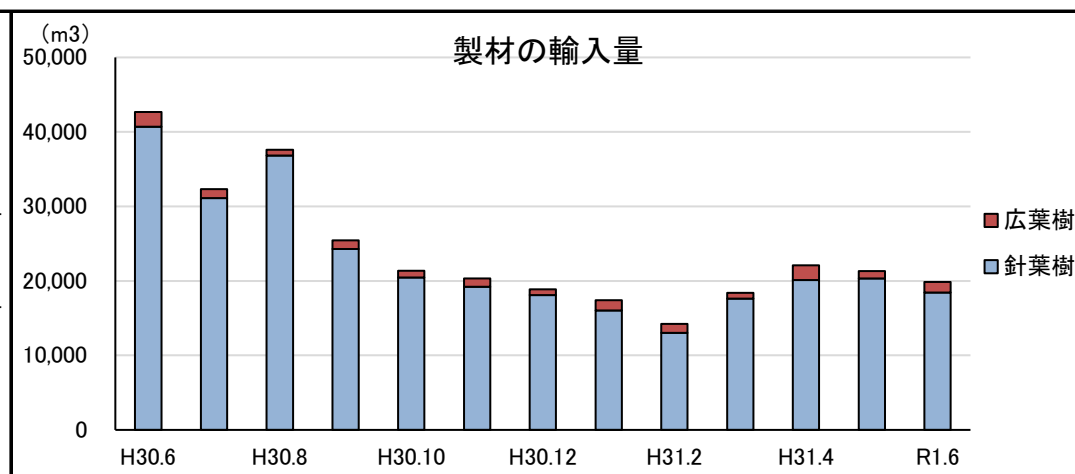
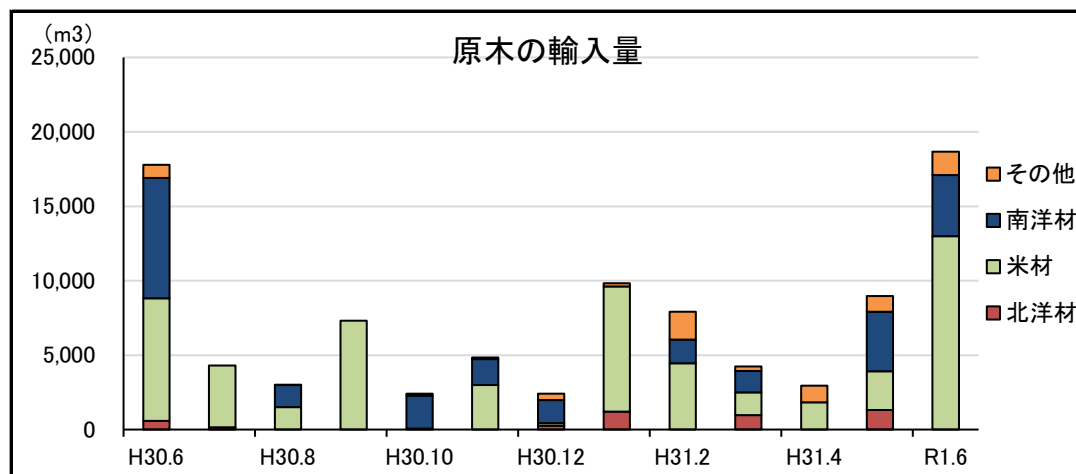
・丸太の輸入量が前年同月を上回った。

区分	原木※ ¹ (m ³)			製材(m ³)			合板(m ³)	単板(千m ²)	構造用集材材(m ³)	木質ボード(t)	チップ(t)			パルプ(t)	紙及び板紙等(t)	古紙(t)	その他木製品(t)
	計	針葉樹	広葉樹	計	針葉樹※ ²	広葉樹					計	針葉樹	広葉樹				
R1.6	18,674	11,718	6,956	19,839	18,436	1,403	7,012	1,171	6,998	2,542	45,253	1	45,252	2,917	2,249	0	8,722
H31.4からの累計	30,580	11,718	18,862	63,255	58,903	4,352	27,989	3,718	17,658	6,989	280,596	41,025	239,571	19,240	5,930	0	24,805
前年同月比(%)	105.0	313.8	49.5	46.5	45.3	71.0	59.3	87.9	54.4	51.6	47.5	-	47.5	36.3	120.1	-	77.5
前年同月累計比(%)	117.1	313.8	84.3	65.2	63.8	92.0	83.7	99.6	68.5	72.2	110.4	341,875.0	94.2	76.7	95.1	-	83.2

(2) 輸出状況

区分	原木※ ¹ (m ³)			製材(m ³)			合板(m ³)	単板(m ²)	木質ボード(t)	チップ(t)	パルプ(t)	古紙(t)	紙及び板紙等(t)	その他木製品(t)
	計	針葉樹	広葉樹	計	針葉樹※ ²	広葉樹								
R1.6	4,993	4,791	202	166	63	103	24	13,301	46	0	404	3,077	14,684	0
H31.4からの累計	16,241	15,529	712	481	181	300	31	172,681	138	0	2,235	8,560	43,054	1
前年同月比(%)	99.8	95.8	-	150.9	60.0	2,060.0	-	-	150.0	-	56.0	58.8	88.5	0.0
前年同月累計比(%)	89.5	86.9	258.0	95.6	77.7	111.1	93.9	-	150.0	-	51.1	64.4	78.7	9.6

※1 割材・そま角を含む
 ※2 鉄道用又は軌道用のまくら木を含む



財務省「貿易統計」より

(3)参考資料(道内港湾入荷量・出荷量・在荷量)(コンテナ取扱貨物を除く)

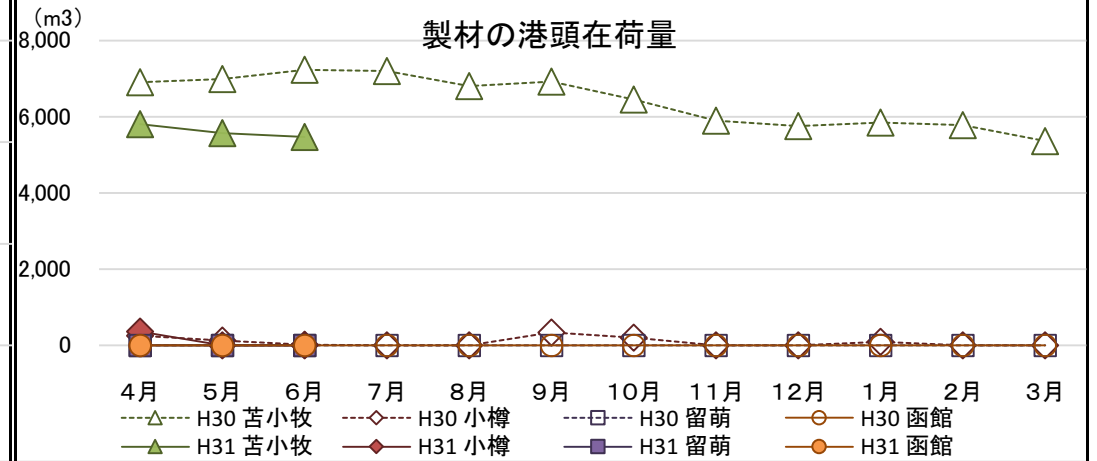
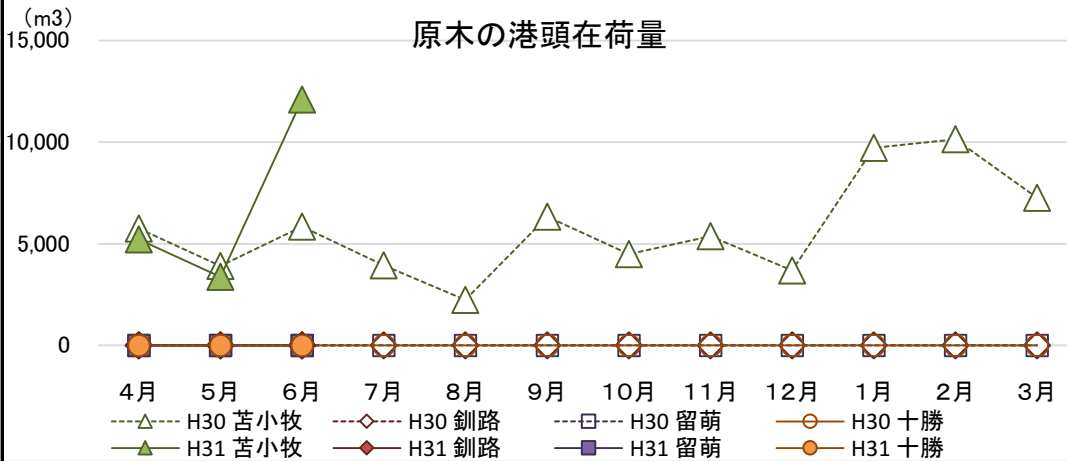
【原木】

(単位:m3、%)

【製材】

(単位:m3、%)

区分	入荷量			出荷量				月末港頭在荷量		区分	入荷量			出荷量				月末港頭在荷量		
	R1.6	H31.4からの累計	前年同月累計比	R1.6	H31.4からの累計	前年同月比	前年同月累計比	R1.6	前年同月比		R1.6	H31.4からの累計	前年同月累計比	R1.6	H31.4からの累計	前年同月比	前年同月累計比	R1.6	前年同月比	
苫小牧	北洋材	0	0	-	0	0	-	-	0	0	北洋材	0	1,202	-	208	1,022	-	-	180	-
	米材	11,380	11,380	289.5	2,650	6,548	133.4	115.5	12,098	206.9	米材	1,057	2,589	60.4	887	2,406	80.0	69.8	5,155	71.5
	南洋材	0	0	-	0	0	-	-	0	-	南洋材	0	0	0.0	63	260	1,260.0	1,135.5	130	812.5
	その他	0	0	-	0	0	-	-	0	-	その他	0	0	-	0	0	-	-	0	-
	計	11,380	11,380	289.5	2,650	6,548	133.4	115.5	12,098	206.9	計	1,057	3,792	88.1	1,158	3,689	104.0	106.3	5,465	75.6
釧路	北洋材	0	0	-	0	0	-	-	0	-	北洋材	0	484	139.2	0	484	0.0	94.0	0	0.0
	米材	0	0	-	0	0	-	-	0	-	米材	0	0	-	0	0	-	-	0	-
	南洋材	0	0	-	0	0	-	-	0	-	南洋材	0	0	-	0	0	-	-	0	-
	その他	0	0	-	0	0	-	-	0	-	その他	0	0	-	0	0	-	-	0	-
	計	0	0	-	0	0	-	-	0	-	計	0	484	139.2	0	484	0.0	94.0	0	0.0
留萌	北洋材	0	1,312	172.1	0	1,312	-	172.1	0	0	北洋材	0	0	0.0	0	0	-	0.0	0	-
	米材	0	0	-	0	0	-	-	0	-	米材	0	0	-	0	0	-	-	0	-
	南洋材	0	0	-	0	0	-	-	0	-	南洋材	0	0	-	0	0	-	-	0	-
	その他	0	0	-	0	0	-	-	0	-	その他	0	0	-	0	0	-	-	0	-
	計	0	1,312	172.1	0	1,312	-	172.1	0	0	計	0	0	0.0	0	0	-	0.0	0	-
十勝	北洋材	0	0	-	0	0	-	-	0	-	北洋材	0	0	-	0	0	-	-	0	-
	米材	0	0	-	0	0	-	-	0	-	米材	0	0	-	0	0	-	-	0	-
	南洋材	4,268	8,359	73.5	4,268	8,359	191.4	73.5	0	0	南洋材	0	0	-	0	0	-	-	0	-
	その他	0	0	-	0	0	-	-	0	-	その他	0	0	-	0	0	-	-	0	-
	計	4,268	8,359	73.5	4,268	8,359	191.4	73.5	0	0	計	0	0	-	0	0	-	-	0	-
合計	北洋材	0	1,312	172.1	0	1,312	-	172.1	0	0	北洋材	0	1,687	132.3	208	1,507	188.9	104.5	180	1,185.2
	米材	11,380	11,380	289.5	2,650	6,548	133.4	115.5	12,098	206.9	米材	1,057	2,589	60.4	887	2,406	80.0	69.8	5,155	71.5
	南洋材	4,268	8,359	73.5	4,268	8,359	191.4	73.5	0	0	南洋材	0	0	0.0	63	260	1,260.0	1,135.5	130	812.5
	その他	0	0	-	0	0	-	-	0	-	その他	0	0	-	0	0	-	-	0	-
	計	15,648	21,051	131.1	6,918	16,219	164.1	91.1	12,098	206.9	計	1,057	4,276	76.7	1,158	4,173	94.6	85.0	5,465	75.4



北海道木材輸入懇話会資料より