

木 材 需 給 情 報

☆☆☆ 令和1年5月分確報 ☆☆☆

1	製材工場動態調査	1
	・製材出荷量は前年同月を下回った(エゾマツ・トドマツ90. 2%、カラマツ89. 9%、広葉樹72. 6%)	
2	木材チップ工場動態調査	3
	・カラマツと広葉樹の製品出荷量は、前年同月を下回った。(カラマツ以外の針葉樹116. 5%、カラマツ85. 0%、広葉樹99. 0%)	
3	合単板工場動態調査	4
	・普通合板の出荷量は前年同月を下回った。	
4	新設住宅着工戸数(国土交通省「住宅着工統計」令和1年5月)	5
	・新設住宅着工戸数の前年同月比は、木造で97. 1%、非木造で80. 8%、全戸数で90. 8%だった。	
5	主な木材・木製品の輸出入実績(財務省「貿易統計」令和1年5月)	6
	・丸太、チップの輸入量が前年同月を上回った。	

北海道水産林務部林務局 林業木材課 流通加工グループ

〒060-8588 北海道札幌市中央区北3条西6丁目

TEL 011-231-4111 (内線28-573)

FAX 011-232-1294

E-mail suirin.rinmoku11f@pref.hokkaido.lg.jp

林業木材課データ

検索

1 製材工場動態調査

・製材出荷量は前年同月を下回った

(エゾマツ・トドマツ90. 2%、カラマツ89. 9%、広葉樹72. 6%)

(単位：m3、%)

		原木消費量	原木在荷量	うち輸入	製材生産量	製材出荷量	建築材	集成材原板	梱包・仕組板	パレット	床板原板	家具・建具材	魚箱	その他	うち移出	製材在荷量	維持月数		
																	原木	製材	
合計	R1.5	144,325	402,944	12,860	67,395	68,152	17,163	5,938	27,095	13,198	324	479	368	3,587	42,145	57,142	2.8	0.8	
	H31.4からの累計	295,802	-	-	138,432	136,040	35,445	11,317	53,678	26,431	651	1,034	679	6,805	83,309	-	-	-	
	前年同月比	89.8	118.6	100.6	89.2	89.9	85.8	92.8	89.7	104.1	79.0	67.2	110.5	70.9	95.2	99.3	-	-	-
	前年同月累計比	92.8	-	-	92.3	92.0	91.0	89.1	90.1	106.4	72.3	72.5	110.0	77.4	97.2	-	-	-	-
針葉樹	R1.5	138,973	379,374		64,919	65,502	16,904	5,717	*	*	*	*	*	2,297	41,771	44,641	2.7	0.7	
	H31.4からの累計	284,423	-		133,123	131,127	34,832	10,894	*	*	*	*	*	4,766	82,570	-	-	-	
	前年同月比	89.9	119.2		89.3	90.8	85.8	92.0	*	*	*	*	*	73.3	95.3	99.5	-	-	-
	前年同月累計比	93.0	-		92.5	92.7	91.0	88.7	*	*	*	*	*	79.3	97.2	-	-	-	-
うち エゾマツ ・ トドマツ	R1.5	57,296	159,311		26,702	26,823	14,920	1,014	6,506	2,227	*	*	351	1,793	10,535	32,536	2.8	1.2	
	H31.4からの累計	117,690	-		55,079	54,285	30,957	1,850	12,798	4,310	*	*	656	3,684	20,795	-	-	-	
	前年同月比	90.2	119.9		89.4	90.2	85.3	116.0	90.4	134.2	*	*	113.2	82.2	105.3	99.0	-	-	-
	前年同月累計比	94.7	-		94.6	94.2	92.8	116.5	89.2	120.4	*	*	115.5	88.9	107.4	-	-	-	-
うち カラマツ	R1.5	75,528	206,862		35,252	35,852	556	4,476	19,770	10,574	*	*	*	436	29,494	10,615	2.7	0.3	
	H31.4からの累計	154,969	-		72,484	71,598	1,126	8,712	39,385	21,326	*	*	*	975	58,379	-	-	-	
	前年同月比	87.9	121.2		87.3	89.9	73.4	85.6	88.4	100.9	*	*	*	46.8	91.3	97.1	-	-	-
	前年同月累計比	91.2	-		90.4	91.6	79.1	82.9	89.6	104.9	*	*	*	54.7	93.4	-	-	-	-
広葉樹	R1.5	5,352	23,570		2,476	2,650	259	221	*	*	*	*	*	1,290	374	12,501	4.4	4.7	
	H31.4からの累計	11,379	-		5,309	4,913	613	423	*	*	*	*	*	2,039	739	-	-	-	
	前年同月比	86.8	110.0		85.6	72.6	82.0	117.6	*	*	*	*	*	67.0	88.6	98.8	-	-	-
	前年同月累計比	88.0	-		89.3	76.8	94.0	101.0	*	*	*	*	*	73.4	93.8	-	-	-	-

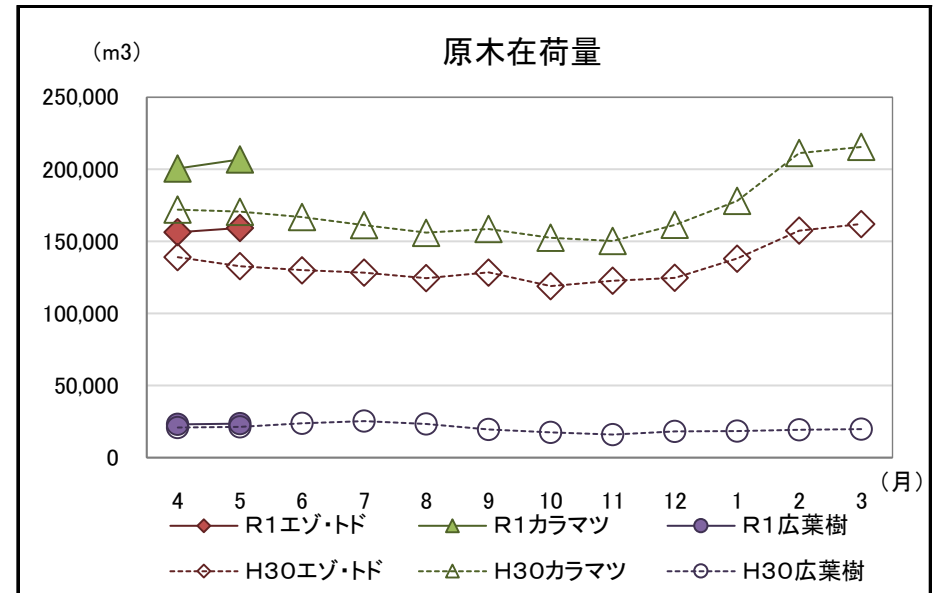
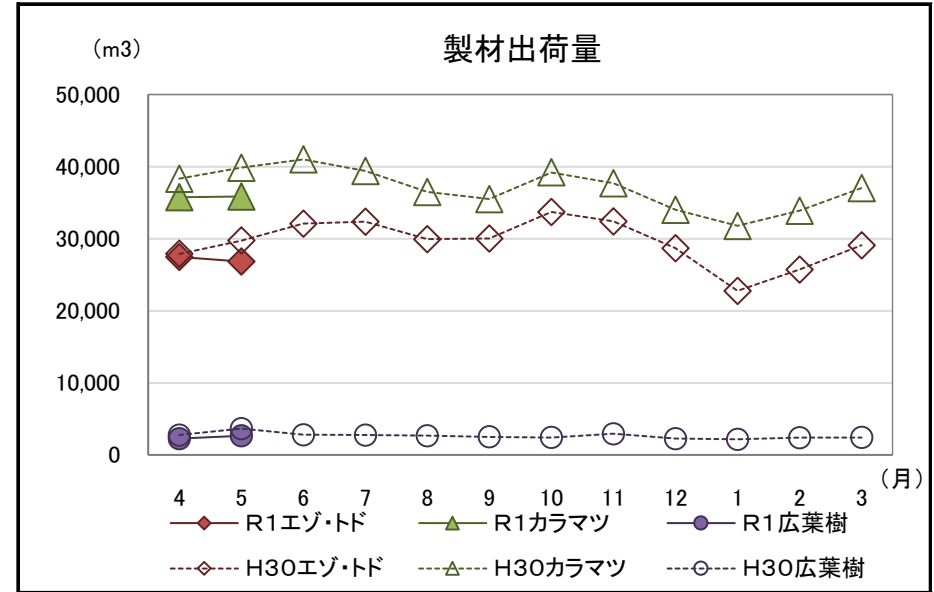
注「*」の箇所は個人又は法人その他の団体に関する秘密を保護するため、統計数値を公表しない。

北海道水産林務部林業木材課「製材・木材チップ工場動態調査」より

【参考(地域別数量)】

(単位:m3)

	原木消費量	原木在荷量	製材生産量	製材出荷量	うち移出	製材在荷量	維持月数		
							原木	製材	
エンマシ マシ	渡島	2,859	12,278	1,341	1,353	565	400	4.3	0.3
	檜山	1,727	3,821	753	675	385	361	2.2	0.5
	胆振	7,864	11,565	3,791	4,087	1,812	5,750	1.5	1.4
	日高	1,890	5,064	848	776	600	387	2.7	0.5
	後志・石狩・空知	1,872	8,038	859	822	275	1,341	4.3	1.6
	上川・留萌・宗谷	13,609	42,117	6,392	6,415	2,573	7,646	3.1	1.2
	オホーツク	15,101	37,152	7,170	7,135	2,816	7,243	2.5	1.0
	根室	306	4,718	174	173	0	1,104	15.4	6.4
	釧路	5,362	9,541	2,408	2,450	0	4,301	1.8	1.8
	十勝	6,706	25,017	2,966	2,937	1,509	4,003	3.7	1.4
合計	57,296	159,311	26,702	26,823	10,535	32,536	2.8	1.2	
カラマツ	渡島・檜山	800	4,937	385	385	121	88	6.2	0.2
	胆振・日高	5,834	28,955	2,522	2,529	1,655	942	5.0	0.4
	後志・石狩・空知	1,721	4,214	741	790	520	605	2.4	0.8
	上川・留萌・宗谷	10,558	25,109	5,182	5,322	4,632	557	2.4	0.1
	オホーツク	21,193	61,715	10,296	10,020	8,671	2,924	2.9	0.3
	根室・釧路	4,717	22,565	2,195	2,140	1,549	554	4.8	0.3
	十勝	30,705	59,367	13,931	14,666	12,346	4,945	1.9	0.3
合計	75,528	206,862	35,252	35,852	29,494	10,615	2.7	0.3	
広葉樹	渡島・檜山	246	1,392	98	98	0	23	5.7	0.2
	後志・胆振・日高・石狩・空知	345	1,277	157	188	46	692	3.7	3.7
	上川・留萌・宗谷	3,526	13,740	1,658	1,597	163	10,853	3.9	6.8
	オホーツク・根室・釧路・十勝	1,235	7,161	563	767	165	933	5.8	1.2
合計	5,352	23,570	2,476	2,650	374	12,501	4.4	4.7	



北海道水産林務部林業木材課「製材・木材チップ工場動態調査」より

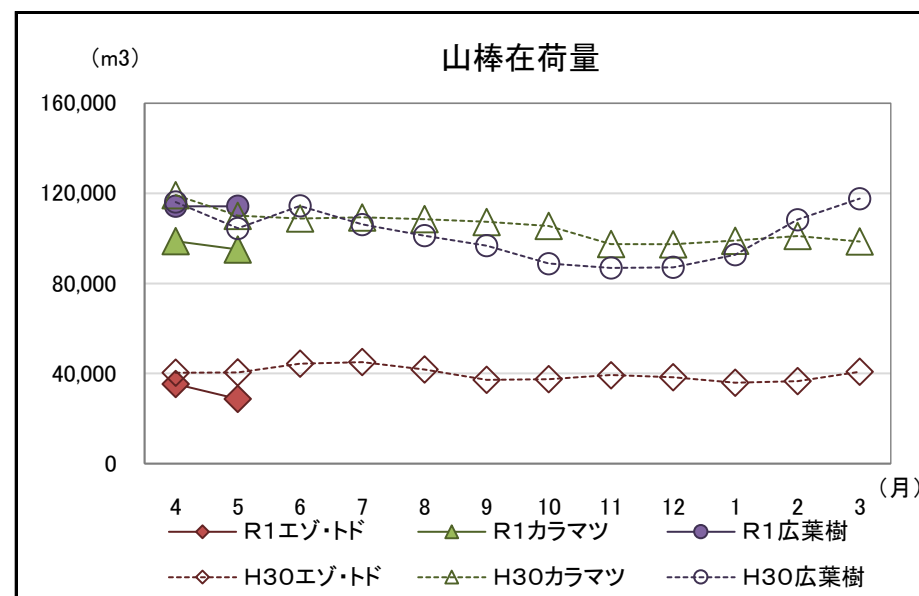
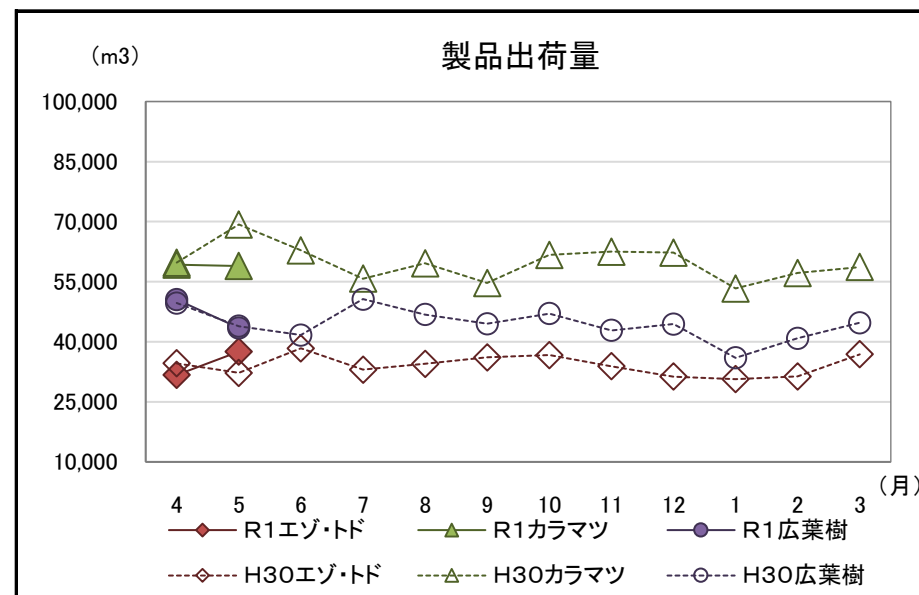
2 木材チップ工場動態調査

・カラマツと広葉樹の製品出荷量は、前年同月を下回った。

(カラマツ以外の針葉樹116.5%、カラマツ85.0%、広葉樹99.0%)

(単位:m3、%)

		原料消費量		山棒在荷量	製品生産量	製品出荷量	製品在荷量	原料維持月数
			うち山棒					
合計 (針葉樹 + 広葉樹)	R1.5	138,354	84,453	237,992	140,047	139,921	492	2.8
	H31.4からの累計	278,638	169,780	-	281,632	281,419	-	-
	前年同月比	96.1	96.8	93.3	96.2	96.2	132.3	-
	前年同月累計比	97.5	98.2	-	97.3	97.2	-	-
針葉樹	R1.5	96,064	44,304	123,766	96,577	96,453	466	2.8
	H31.4からの累計	186,933	82,448	-	187,623	187,412	-	-
	前年同月比	94.6	93.7	82.2	95.0	95.0	161.2	-
	前年同月累計比	95.7	94.1	-	95.8	95.7	-	-
うち カラマツ 以外の 針葉樹	R1.5	37,577	18,081	28,683	37,610	37,534	284	1.6
	H31.4からの累計	69,232	30,768	-	69,454	69,242	-	-
	前年同月比	116.5	125.2	70.8	116.5	116.5	247.0	-
	前年同月累計比	103.9	99.9	-	104.0	103.6	-	-
うち カラマツ	R1.5	58,487	26,223	95,083	58,967	58,919	182	3.6
	H31.4からの累計	117,701	51,680	-	118,169	118,170	-	-
	前年同月比	84.4	79.9	86.4	85.0	85.0	104.6	-
	前年同月累計比	91.4	91.0	-	91.6	91.5	-	-
広葉樹	R1.5	42,290	40,149	114,226	43,470	43,468	26	2.8
	H31.4からの累計	91,705	87,332	-	94,009	94,007	-	-
	前年同月比	99.8	100.4	109.4	99.0	99.0	31.3	-
	前年同月累計比	101.5	102.5	-	100.5	100.5	-	-



北海道水産林務部林業木材課「製材・木材チップ工場動態調査」より

3 合単板工場動態調査

・普通合板の出荷量は前年同月を下回った。

(原木消費量・原木在荷量)

(単位:m3、%)

		合計	輸入材	道産材
原木消費量	R1.5	29,499	2,467	27,032
	H31.4からの累計	63,629	4,942	58,687
	前年同月比	90.0	79.8	91.1
	前年同月累計比	97.0	76.8	99.2
原木在荷量	R1.5	79,062	6,653	72,409
	前年同月比	102.8	88.4	104.4
	原木維持月数	2.7	2.7	2.7

(普通合板)

(単位:4mm換算で千m2、%)

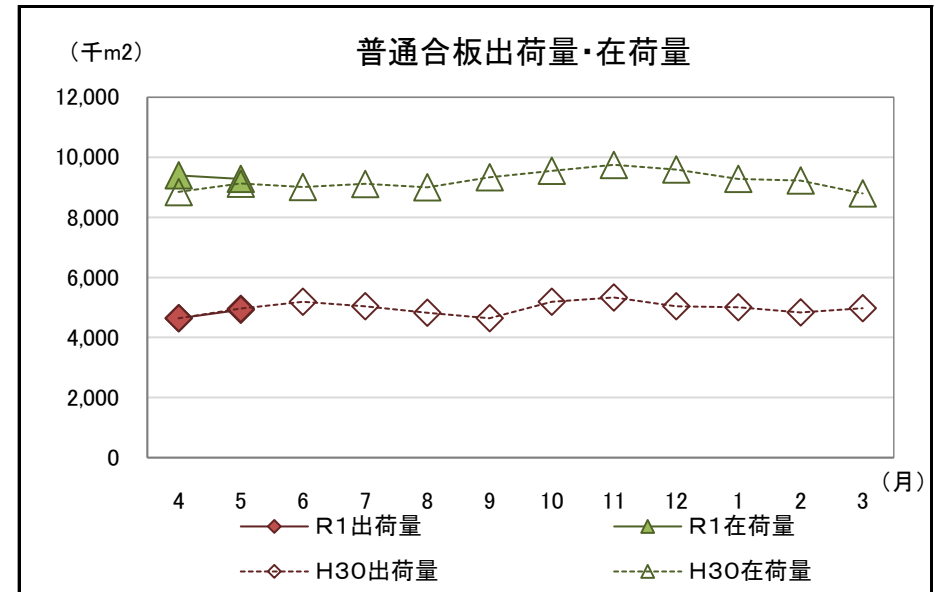
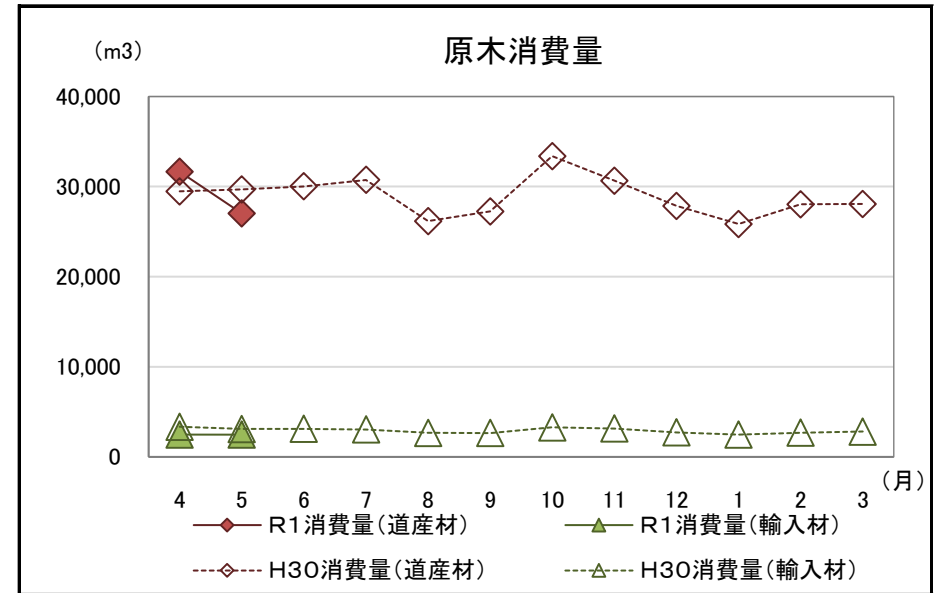
	普通合板生産量	普通合板出荷量				普通合板在荷量
		合計	道内	移出	輸出	
R1.5	4,803	4,921	1,478	3,443	0	9,279
H31.4からの累計	10,040	9,558	2,800	6,758	0	-
前年同月比	91.1	99.3	110.1	95.2	-	101.7
前年同月累計比	96.6	99.6	104.6	97.7	-	* 1.9

*は維持月数

(単板・特殊合板生産量)

(単位:単板1mm・合板4mm換算、千m2、%)

	単板合計	普通単板	特殊単板	特殊合板
R1.5	9,057	8,861	196	221
H31.4からの累計	19,103	18,757	346	470
前年同月比	95.5	95.9	81.3	96.5
前年同月累計比	100.6	101.2	73.5	87.0



北海道水産林務部林業木材課「合単板工場動態調査」より

4 新設住宅着工戸数

・新設住宅着工戸数の前年同月比は、木造で97.1%、非木造で80.8%、全戸数で90.8%だった。

【北海道】

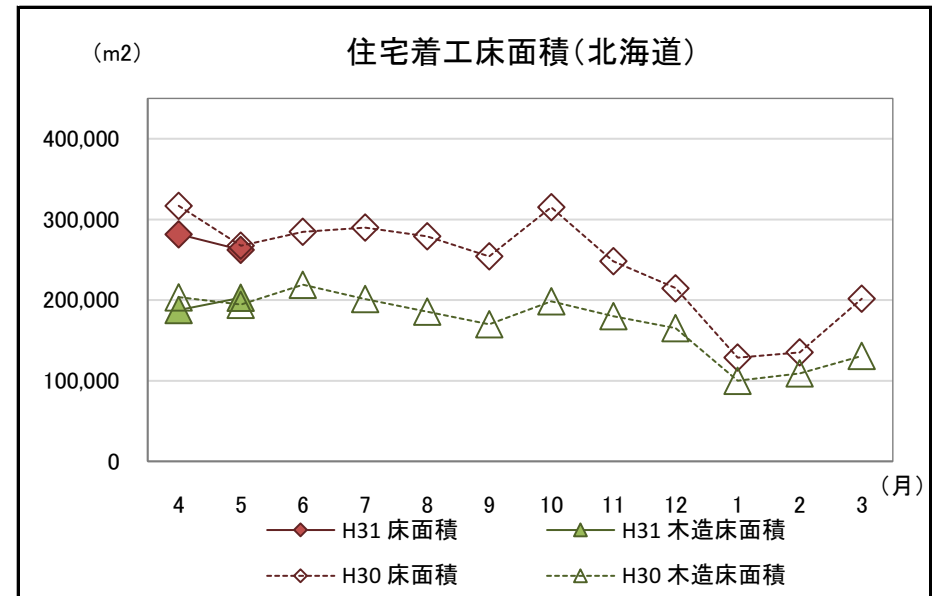
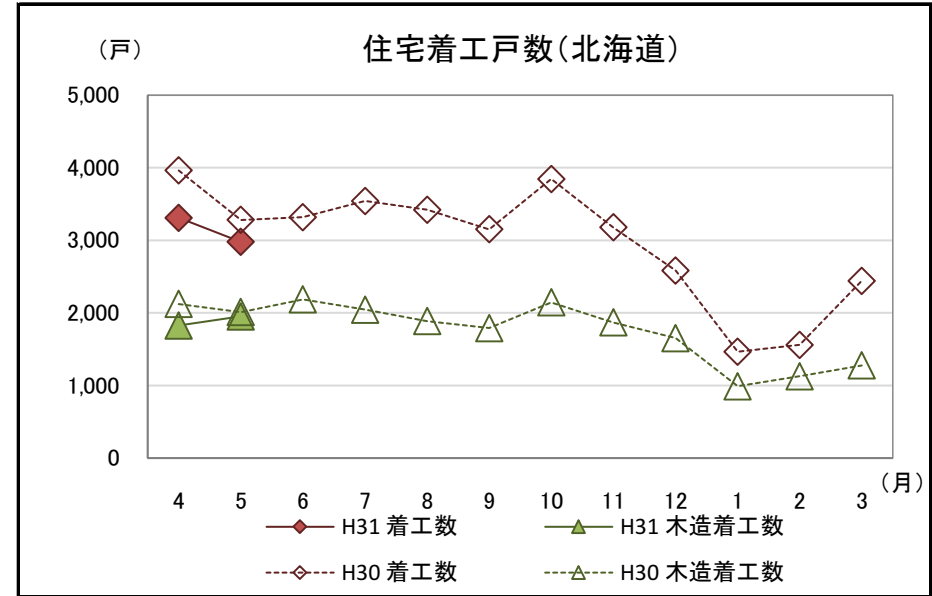
(単位:戸、千m²、%)

区分		合計					木造					非木造
		計	持家	貸家	給与住宅	分譲住宅	計	持家	貸家	給与住宅	分譲住宅	
R1.5	戸数	2,979	1,221	1,504	21	233	1,953	1,167	579	20	187	1,026
	床面積	262	153	83	2	25	203	146	35	2	20	59
H31.4	戸数	6,290	2,386	3,294	65	545	3,780	2,268	1,058	61	393	2,510
からの累計	床面積	544	295	187	5	57	390	280	64	4	43	154
前年	戸数	90.8%	122.2%	76.7%	87.5%	78.5%	97.1%	122.7%	65.1%	166.7%	116.9%	80.8%
同月比	床面積	98.1%	117.7%	79.8%	64.7%	80.5%	104.4%	118.2%	68.3%	119.0%	112.7%	81.3%
前年同月	戸数	86.8%	113.1%	75.7%	55.1%	81.5%	91.4%	113.3%	61.0%	83.6%	120.2%	80.7%
累計比	床面積	93.1%	108.8%	79.0%	53.3%	84.7%	98.2%	109.2%	63.8%	80.6%	117.0%	82.3%

(参考:全国)

(単位:戸、千m²、%)

区分		合計					木造					非木造
		計	持家	貸家	給与住宅	分譲住宅	計	持家	貸家	給与住宅	分譲住宅	
R1.5	戸数	72,581	24,826	26,164	374	21,217	42,218	21,700	8,791	122	11,605	30,363
	床面積	6,126	2,991	1,255	32	1,848	4,210	2,586	414	13	1,197	1,916
H31.4	戸数	151,970	50,262	55,675	1,405	44,628	87,397	44,076	18,898	325	24,098	64,573
からの累計	床面積	12,657	6,042	2,646	80	3,888	8,622	5,249	874	26	2,473	4,035
前年	戸数	91.3%	106.5%	84.2%	31.4%	88.6%	97.3%	107.0%	78.3%	63.9%	99.2%	84.0%
同月比	床面積	95.5%	105.9%	87.4%	39.6%	89.1%	102.1%	106.4%	85.2%	85.3%	100.6%	83.6%
前年同月	戸数	92.8%	107.8%	83.7%	79.1%	91.4%	98.6%	108.6%	79.1%	83.5%	101.5%	85.9%
累計比	床面積	96.5%	107.0%	86.2%	69.7%	90.9%	103.1%	108.0%	82.7%	82.1%	102.5%	85.0%



国土交通省「住宅着工統計」より

5 主な木材・木製品の輸出入実績

(1) 輸入状況

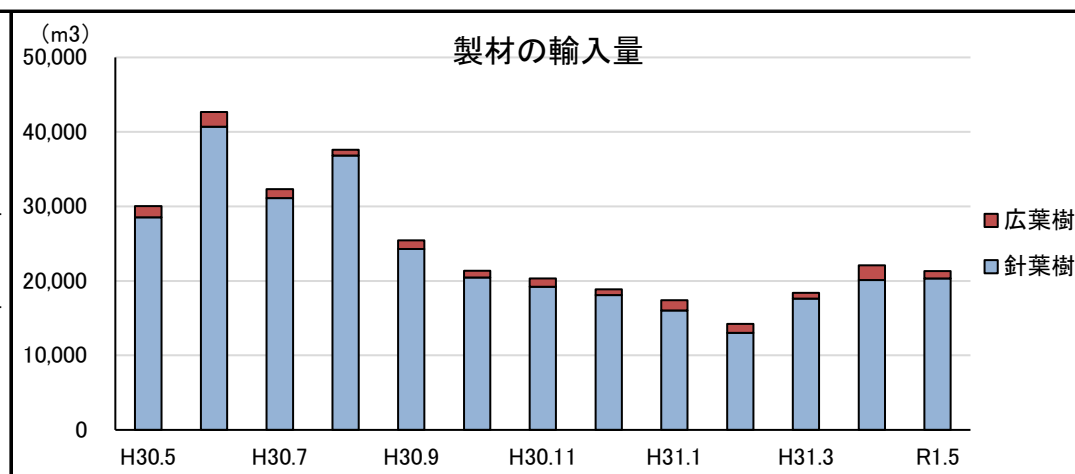
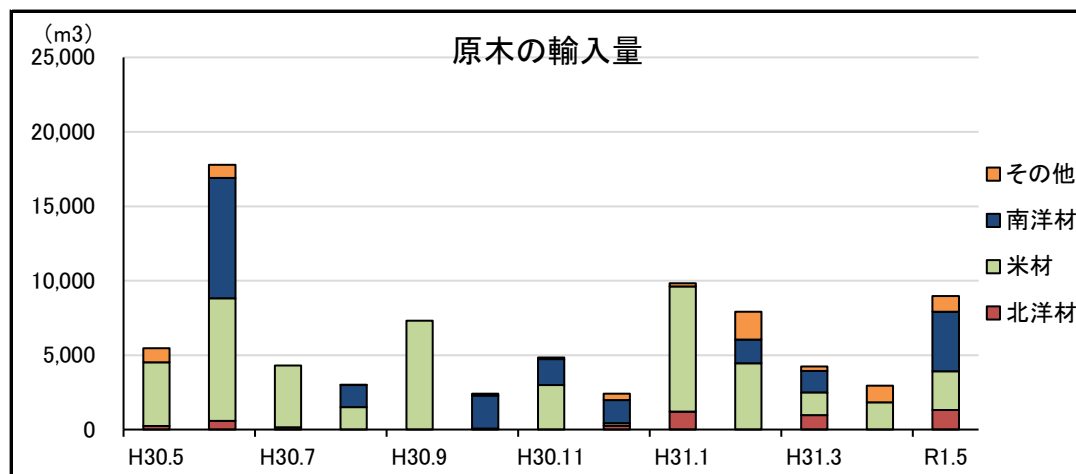
・丸太、チップの輸入量が前年同月を上回った。

区分	原木 ^{※1} (m3)			製材(m3)			合板(m3)	単板 (千m2)	構造用集 成材(m3)	木質 ボード(t)	チップ(t)			パルプ(t)	紙及び 板紙等(t)	古紙(t)	その他 木製品(t)
	計	針葉樹	広葉樹	計	針葉樹 ^{※2}	広葉樹					計	針葉樹	広葉樹				
R1.5	8,964	0	8,964	21,337	20,346	991	9,458	1,530	5,077	1,961	106,089	20,638	85,451	6,732	2,021	0	7,967
H31.4からの累計	11,906	0	11,906	43,416	40,467	2,949	20,977	2,547	10,660	4,447	235,343	41,024	194,319	16,323	3,680	0	16,082
前年同月比(%)	164.2	-	164.2	71.0	71.2	66.7	74.0	131.7	83.7	91.3	105.1	171,983.3	84.7	84.8	88.6	-	76.3
前年同月累計比(%)	142.8	-	142.8	79.9	78.4	107.1	97.0	106.1	82.5	93.5	148.0	341,866.7	122.2	95.6	84.3	-	86.7

(2) 輸出状況

区分	原木 ^{※1} (m3)			製材(m3)			合板(m3)	単板 (m2)	木質 ボード(t)	チップ(t)	パルプ(t)	古紙(t)	紙及び 板紙等(t)	その他 木製品(t)
	計	針葉樹	広葉樹	計	針葉樹 ^{※2}	広葉樹								
R1.5	7,192	6,849	343	133	62	71	0	0	46	0	794	2,280	10,776	1
H31.4からの累計	11,248	10,738	510	315	118	197	7	159,380	92	0	1,831	5,483	28,370	1
前年同月比(%)	103.2	100.7	200.6	47.3	93.9	33.0	-	-	150.0	-	39.6	83.7	59.8	354.2
前年同月累計比(%)	85.5	83.4	184.8	80.2	92.2	74.3	21.2	-	150.0	-	50.2	67.9	74.4	13.1

※1 割材・そま角を含む
※2 鉄道用又は軌道用のまくら木を含む



財務省「貿易統計」より

(3)参考資料(道内港湾入荷量・出荷量・在荷量)(コンテナ取扱貨物を除く)

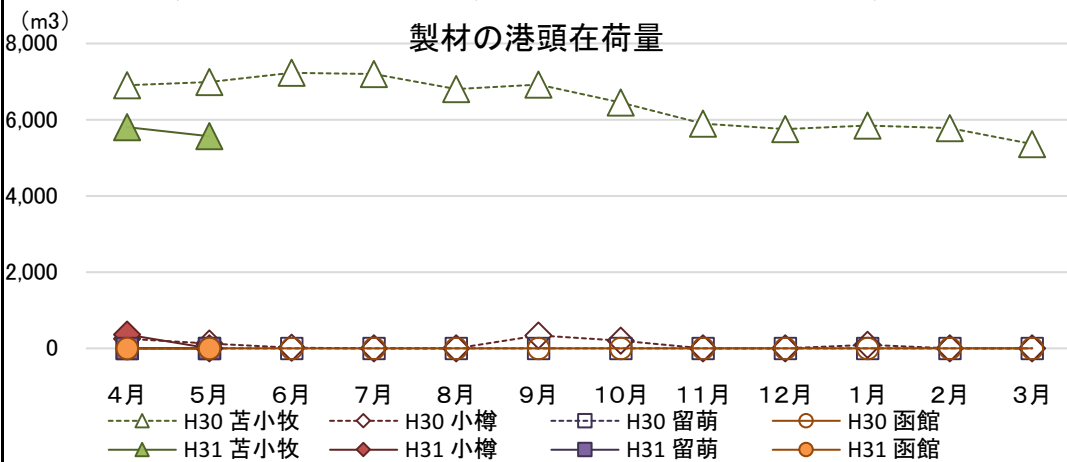
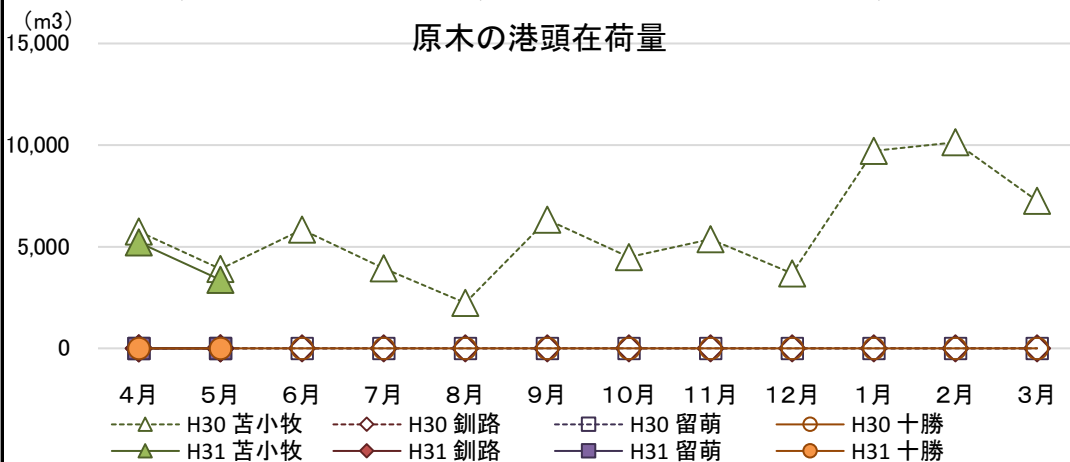
【原木】

(単位:m3、%) 【製材】

(単位:m3、%)

区分	入荷量			出荷量				月末港頭在荷量		
	R1.5	H31.4からの累計	前年同月累計比	R1.5	H31.4からの累計	前年同月比	前年同月累計比	R1.5	前年同月比	
苫小牧	北洋材	0	0	-	0	0	-	0	-	
	米材	0	0	-	1,843	3,898	99.4	105.8	3,368	86.3
	南洋材	0	0	-	0	0	-	0	-	
	その他	0	0	-	0	0	-	0	-	
計	0	0	-	1,843	3,898	99.4	105.8	3,368	86.3	
釧路	北洋材	0	0	-	0	0	-	0	-	
	米材	0	0	-	0	0	-	0	-	
	南洋材	0	0	-	0	0	-	0	-	
	その他	0	0	-	0	0	-	0	-	
計	0	0	-	0	0	-	0	-		
留萌	北洋材	1,312	1,312	172.1	1,312	1,312	172.1	172.1	0	-
	米材	0	0	-	0	0	-	0	-	
	南洋材	0	0	-	0	0	-	0	-	
	その他	0	0	-	0	0	-	0	-	
計	1,312	1,312	172.1	1,312	1,312	172.1	172.1	0	-	
十勝	北洋材	0	0	-	0	0	-	0	-	
	米材	0	0	-	0	0	-	0	-	
	南洋材	0	4,091	44.8	0	4,091	0.0	44.8	0	-
	その他	0	0	-	0	0	-	0	-	
計	0	4,091	44.8	0	4,091	0.0	44.8	0	-	
合計	北洋材	1,312	1,312	172.1	1,312	1,312	172.1	172.1	0	-
	米材	0	0	-	1,843	3,898	99.4	105.8	3,368	86.3
	南洋材	0	4,091	44.8	0	4,091	0.0	44.8	0	-
	その他	0	0	-	0	0	-	0	-	
計	1,312	5,403	54.6	3,155	9,301	26.8	68.5	3,368	86.3	

区分	入荷量			出荷量				月末港頭在荷量		
	R1.5	H31.4からの累計	前年同月累計比	R1.5	H31.4からの累計	前年同月比	前年同月累計比	R1.5	前年同月比	
苫小牧	北洋材	364	1,202	-	409	814	-	-	388	-
	米材	656	1,532	52.3	757	1,519	61.1	65.0	4,985	71.6
	南洋材	0	0	0.0	92	197	514.0	1,100.7	193	919.0
	その他	0	0	-	0	0	-	-	0	-
計	1,020	2,735	92.8	1,258	2,531	100.1	107.4	5,566	79.7	
小樽	北洋材	0	484	139.2	360	484	187.7	119.5	0	0.0
	米材	0	0	-	0	0	-	-	0	-
	南洋材	0	0	-	0	0	-	-	0	-
	その他	0	0	-	0	0	-	-	0	-
計	0	484	139.2	360	484	187.7	119.5	0	0.0	
留萌	北洋材	0	0	0.0	0	0	0.0	0.0	0	-
	米材	0	0	-	0	0	-	-	0	-
	南洋材	0	0	-	0	0	-	-	0	-
	その他	0	0	-	0	0	-	-	0	-
計	0	0	0.0	0	0	0.0	0.0	0	-	
函館	北洋材	0	0	-	0	0	-	-	0	-
	米材	0	0	-	0	0	-	-	0	-
	南洋材	0	0	-	0	0	-	-	0	-
	その他	0	0	-	0	0	-	-	0	-
計	0	0	-	0	0	-	-	0	-	
合計	北洋材	364	1,687	132.3	769	1,299	125.6	97.5	388	309.6
	米材	656	1,532	52.3	757	1,519	61.1	65.0	4,985	71.6
	南洋材	0	0	0.0	92	197	514.0	1,100.7	193	919.0
	その他	0	0	-	0	0	-	-	0	-
計	1,020	3,219	76.3	1,618	3,015	86.5	81.7	5,566	78.3	



北海道木材輸入懇話会資料より